



# Kit pistolet pulvérisateur à main

## Pulvérisateur de gazon Multi-Pro® 5800

N° de modèle 41605—N° de série 313000001 et suivants

### Instructions de montage

Ce kit pistolet pulvérisateur à main est un accessoire pour véhicule pulvérisateur destiné aux utilisateurs professionnels et temporaires employés à des applications commerciales. Il est principalement conçu pour la pulvérisation des pelouses entretenues régulièrement dans les parcs, les terrains de golf, les terrains de sport et les commercial grounds.

Ce produit est conforme aux directives européennes pertinentes. Pour tout détail, reportez-vous à la Déclaration de conformité spécifique du produit fournie séparément.

#### ⚠ ATTENTION

##### CALIFORNIE Proposition 65 - Avertissement

**Ce produit contient une ou des substances chimiques considérées par l'état de Californie comme capables de provoquer des cancers, des anomalies congénitales ou d'autres troubles de la reproduction.**

**L'utilisation de ce produit peut entraîner une exposition à des substances chimiques considérées par l'état de Californie comme capables de provoquer des cancers, des anomalies congénitales ou d'autres troubles de la reproduction.**

Lisez attentivement ce manuel pour apprendre comment utiliser et entretenir correctement votre produit. Les informations données sont importantes pour éviter des accidents et des dégâts matériels. Toro conçoit et fabrique des produits sûrs, mais c'est à vous que revient la responsabilité de les utiliser correctement, en respectant les consignes de sécurité.

Vous pouvez contacter Toro directement à [www.Toro.com](http://www.Toro.com) pour tout renseignement concernant un produit ou un accessoire, pour obtenir l'adresse d'un concessionnaire ou pour enregistrer votre produit.

Lorsque vous contactez un distributeur ou un réparateur Toro agréé pour l'entretien de votre machine, pour vous procurer des pièces Toro d'origine ou pour obtenir des renseignements complémentaires, munissez-vous des numéros de modèle

et de série du produit. Figure 1 indique l'emplacement des numéros de modèle et de série du produit.

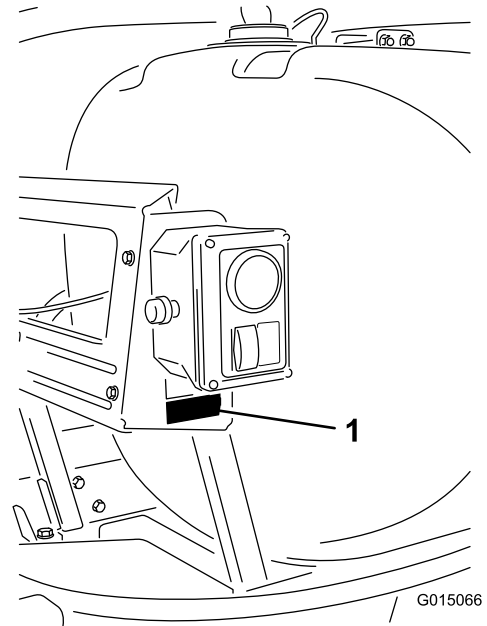


Figure 1

1. Plaque des numéros de modèle et de série

N° de modèle \_\_\_\_\_

N° de série \_\_\_\_\_

## Sécurité

Les mises en garde de ce manuel soulignent des dangers potentiels et sont signalées par le symbole de sécurité (Figure 2), qui indique un danger pouvant entraîner des blessures graves ou mortelles si les précautions recommandées ne sont pas respectées.



Figure 2

1. Symbole de sécurité



Deux autres termes sont également utilisés pour faire passer des informations essentielles : **Important**, pour attirer l'attention sur des informations mécaniques spécifiques, et **Remarque**, pour signaler des informations d'ordre général méritant une attention particulière.

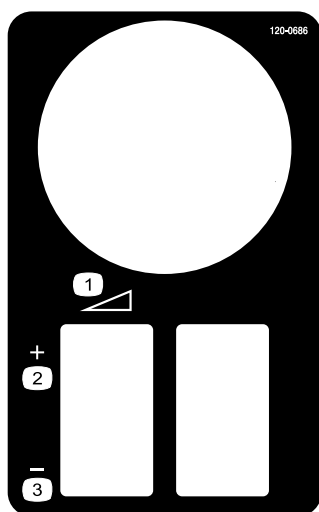
Lisez également les consignes de sécurité et les instructions d'utilisation dans le *Manuel de l'utilisateur* du véhicule.

- Ne dirigez jamais le pistolet pulvérisateur vers des personnes ou des animaux. Les liquides sous haute pression peuvent traverser la peau et causer des blessures graves susceptibles d'aboutir à une amputation ou la mort. Les liquides chauds et les produits chimiques peuvent causer des brûlures et des blessures. Si du liquide est pulvérisé sur une quelconque partie du corps, consultez immédiatement un médecin connaissant bien les blessures dues à l'injection de liquides.
- Ne placez jamais vos mains ni aucune autre partie du corps devant la buse de pulvérisation.
- N'abandonnez jamais le matériel quand il est sous pression.
- N'utilisez pas le pulvérisateur si le flexible, le verrou de la gâchette, la buse ou tout autre élément est absent ou endommagé.
- N'utilisez pas le pulvérisateur si les flexibles, les raccords ou tout autre élément présentent des fuites.
- Ne pulvérisez pas à proximité de lignes électriques ; le produit pulvérisé pourrait rencontrer les lignes électriques et vous pourriez recevoir un choc électrique potentiellement fatal.
- Ne conduisez pas en même temps que vous utilisez un pulvérisateur manuel.
- Portez des gants en caoutchouc, des lunettes de sécurité et une combinaison de protection quand vous pulvérisez des produits chimiques avec le pulvérisateur manuel.
- La foudre peut provoquer des blessures graves ou mortelles. Si vous observez la foudre ou que vous entendez le tonnerre à proximité, n'utilisez pas la machine et mettez-vous à l'abri.

## Autocollants de sécurité et d'instruction



Des autocollants de sécurité et des instructions bien visibles sont placés près de tous les endroits potentiellement dangereux. Remplacez tout autocollant endommagé ou manquant.



120-0686

1. Réglage de vitesse continu
2. Augmenter
3. Diminuer

# Montage

## Pièces détachées

Reportez-vous au tableau ci-dessous pour vérifier si toutes les pièces ont été expédiées.

Procédure	Description	Qté	Utilisation
<b>1</b>	Aucune pièce requise	–	Préparez la machine.
<b>2</b>	Crochet de tuyau Rondelle (3/8 po) Contre-écrou (5/16 po) Boulon de carrosserie	2 2 2 2	Montez les crochets de tuyau.
<b>3</b>	Bloc de vannes manuelles Tige filetée Contre-écrou Rondelle Écrou de blocage	1 4 8 6 8	Montez le bloc de vannes.
<b>4</b>	Ensemble boîtier de commande et support Boulon (1/4 x 5/8 po) Contre-écrou (1/4 po)	1 3 3	Pose du boîtier de commande.
<b>5</b>	Flexible Collier	1 2	Posez le flexible d'alimentation.
<b>6</b>	Flexible long avec raccord Pistolet pulvérisateur Petit collier	1 1 1	Branchez le flexible de pulvérisation.

**Remarque:** Les côtés gauche et droit de la machine sont déterminés d'après la position de conduite.

**Remarque:** Du ruban pour joints filetés est utilisé pour l'installation de ce kit.

# 1

## Préparation de la machine

### Aucune pièce requise

#### Procédure

1. Vérifiez que la machine ne contient aucun liquide. Si la machine a été utilisée avec des produits chimiques, rincez soigneusement le système à l'eau propre, puis vidangez l'eau; voir les instructions du *Manuel de l'utilisateur* du véhicule.
2. Débranchez la borne négative de la batterie.

# 2

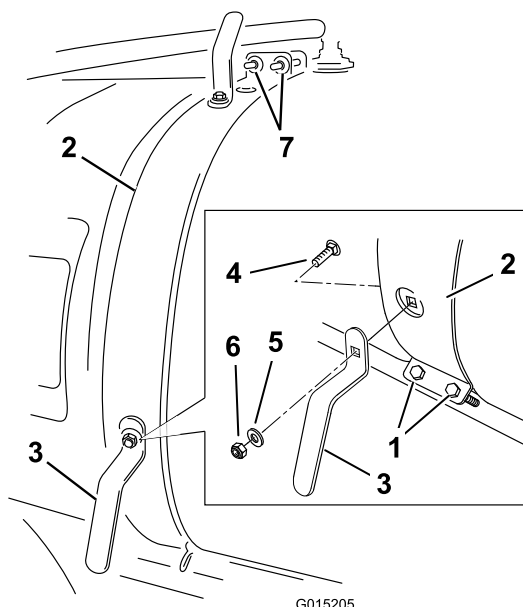
## Montage des crochets de tuyau

### Pièces nécessaires pour cette opération:

2	Crochet de tuyau
2	Rondelle (3/8 po)
2	Contre-écrou (5/16 po)
2	Boulon de carrosserie

#### Procédure

1. Desserrez la sangle avant de la cuve sur le côté droit (Figure 3).



**Figure 3**

- |                                              |                                               |
|----------------------------------------------|-----------------------------------------------|
| 1. Fixations de sangle de cuve (ancien type) | 5. Rondelle (3/8 po)                          |
| 2. Sangle de cuve avant                      | 6. Contre-écrou (5/16 po)                     |
| 3. Crochet de tuyau (2)                      | 7. Fixations de sangle de cuve (nouveau type) |
| 4. Boulon de carrosserie (5/16 x 3/4 po) (2) |                                               |

- Montez le crochet de flexible inférieur comme montré à la Figure 3 à l'aide d'un boulon de carrosserie (5/16 x 3/4 po), d'une rondelle (3/8 po) et d'un contre-écrou (5/16 po).
- Montez le crochet de flexible supérieur comme montré à la Figure 3 à l'aide d'un boulon de carrosserie (5/16 x 3/4 po), d'une rondelle (3/8 po) et d'un contre-écrou (5/16 po).

# 3

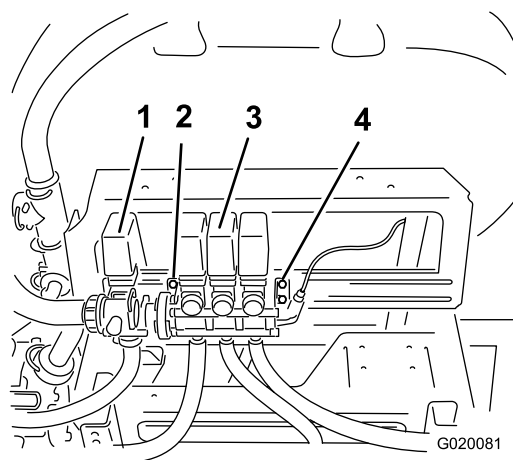
## Montage du bloc de vannes manuelles

### Pièces nécessaires pour cette opération:

1	Bloc de vannes manuelles
4	Tige filetée
8	Contre-écrou
6	Rondelle
8	Écrou de blocage

### Procédure

- Desserrez, mais ne retirez pas, les boulons qui fixent le bloc de vannes de rampe au support droit (Figure 4).



**Figure 4**

- |                      |                                 |
|----------------------|---------------------------------|
| 1. Vanne d'agitation | 3. Bloc de vannes de dérivation |
| 2. Support gauche    | 4. Support droit                |

- Fixez les vannes de rampe ensemble avec 2 serre-câble pris dans les pièces détachées et déposez le support droit.

**Remarque:** Vous pouvez, si vous le préférez, retirer les flexibles de rampes des vannes et transportez l'ensemble complet sur un établi.

- Desserrez les longs boulons et les fixations du bloc de vannes (Figure 5).

**Remarque:** Mettez au rebut les long boulons, mais conservez les rondelles et les contre-écrous.

**Remarque:** Le bloc de vannes n'est plus ancré à la machine à ce stade.

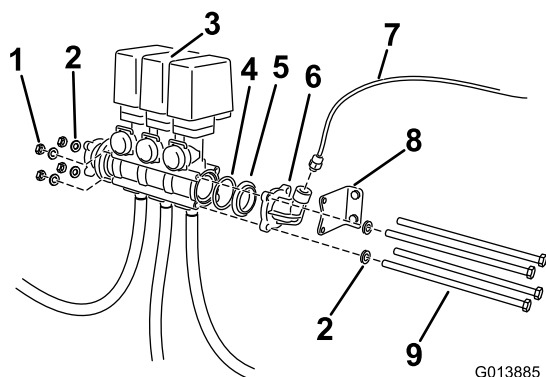


Figure 5

- |                           |                            |
|---------------------------|----------------------------|
| 1. Contre-écrou           | 6. Prise de manomètre      |
| 2. Rondelle               | 7. Tube rouge              |
| 3. Bloc de vannes         | 8. Support droit           |
| 4. Joint torique          | 9. Longs boulons existants |
| 5. Adaptateur mâle à mâle |                            |

4. Déposez la prise de manomètre et l'adaptateur mâle à mâle (Figure 5).

**Remarque:** Mettez ces pièces de côté pour pouvoir poser la vanne manuelle.

5. Éloignez le support droit du bloc de vannes existant.
6. Si le joint torique existant ne se trouve pas dans le côté ouvert du corps de vanne de rampe, mettez-le en place.
7. Reposez l'adaptateur mâle à mâle que vous avez déposé à l'opération 4.
8. Insérez les tiges filetées dans les trous des corps des vannes de dérivation des rampes et, dans le cas des 2 tiges les plus proches du longeron de montage, dans le support gauche (Figure 4 et Figure 6).

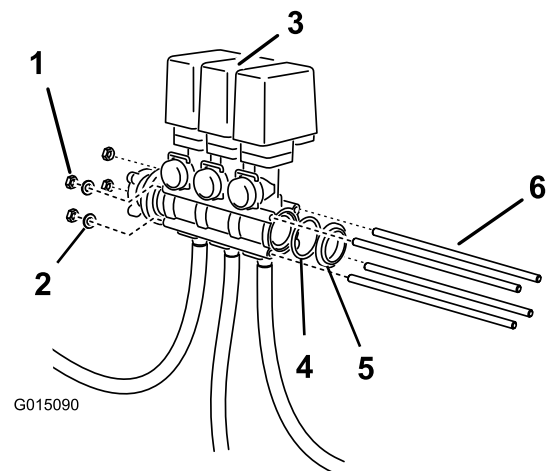


Figure 6

- |                     |                     |
|---------------------|---------------------|
| 1. Contre-écrou (4) | 4. Joint torique    |
| 2. Rondelle (2)     | 5. Adaptateur       |
| 3. Bloc de vannes   | 6. Tige filetée (4) |

9. Placez des rondelles sur les tiges qui ne traversent pas le support gauche et vissez un contre-écrou sur le bout gauche de chaque tige (Figure 7).

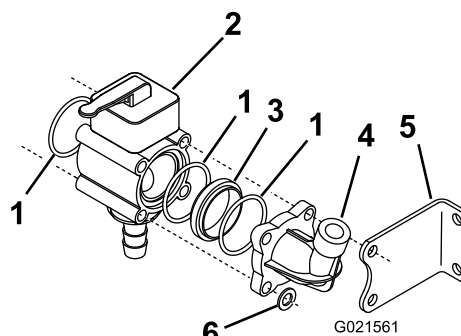


Figure 7

- |                          |                                  |
|--------------------------|----------------------------------|
| 1. Joint torique         | 4. Chapeau de coude (existant)   |
| 2. Vanne manuelle        | 5. Patte de fixation (existante) |
| 3. Adaptateur (existant) | 6. Rondelle (existante)          |

10. Préassemblez le collecteur de vanne manuelle en utilisant la vanne manuelle, un joint torique, un adaptateur (pris dans les pièces détachées), un joint torique et la prise de manomètre déposés précédemment (Figure 7).

**Remarque:** Vous devrez utiliser un joint torique pris dans les pièces détachées.

**Remarque:** Posez le raccord coudé déposé précédemment, le côté coudé en haut.

11. Mettez le support droit en place.
12. Placez une rondelle et 2 écrous de blocage sur le bout droit de chacune des 4 tiges filetées pour fixer l'adaptateur réducteur au bloc de vannes de dérivation de rampe (Figure 7).
13. Serrez les fixations à un couple à 4,5 Nm
14. Fixez les boulons du support droit au longeron de montage.
15. Si le raccord en T n'est pas connecté au chapeau du raccord coudé, montez le raccord en T.

**Remarque:** Positionnez le raccord en T de sorte que l'orifice latéral soit face à la cuve.

- A. Détachez le raccord réducteur qui fixe le tube rouge du manomètre à l'adaptateur du raccord coudé.
- B. Montez le raccord réducteur que vous avez déposé à l'étape précédente sur l'orifice supérieur du raccord en T.

C. Mettez en place le tube rouge du manomètre.

# 4

## Pose du boîtier de commande

### Pièces nécessaires pour cette opération:

1	Ensemble boîtier de commande et support
3	Boulon (1/4 x 5/8 po)
3	Contre-écrou (1/4 po)

### Procédure

1. Trouvez l'ensemble boîtier de commande et support dans les pièces détachées.
2. Fixez l'ensemble au support avec 3 boulons (1/4 x 5/8 po) et 3 contre-écrous (1/4 po), comme montré à la Figure 8.

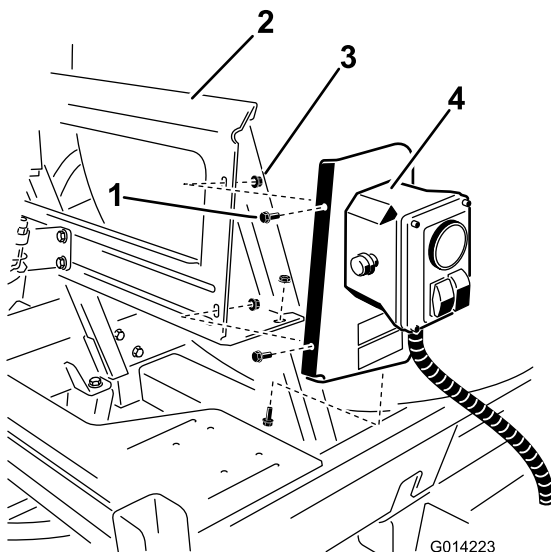


Figure 8

- |                        |                                   |
|------------------------|-----------------------------------|
| 1. Boulon (3)          | 3. Contre-écrou (3)               |
| 2. Support de fixation | 4. Boîtier de commande et support |

3. Localisez le tube rouge de manomètre qui sort de l'arrière du boîtier de commande et raccordez-le à l'ouverture du raccord en T (Figure 9).

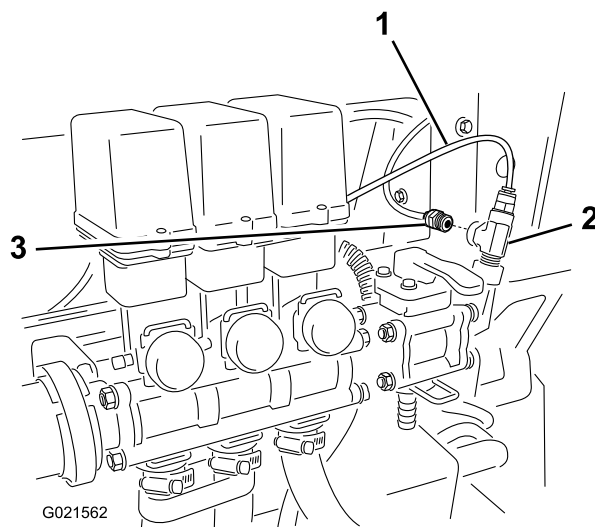


Figure 9

- |                                                     |                      |
|-----------------------------------------------------|----------------------|
| 1. Tube de manomètre sortant du boîtier de commande | 3. Raccord réducteur |
| 2. Raccord en T                                     |                      |

# 5

## Pose du flexible d'alimentation

### Pièces nécessaires pour cette opération:

1	Flexible
2	Collier

### Procédure

1. Glissez un collier sur l'extrémité ouverte du flexible et raccordez le flexible à l'embout cannelé exposé de la vanne manuelle.

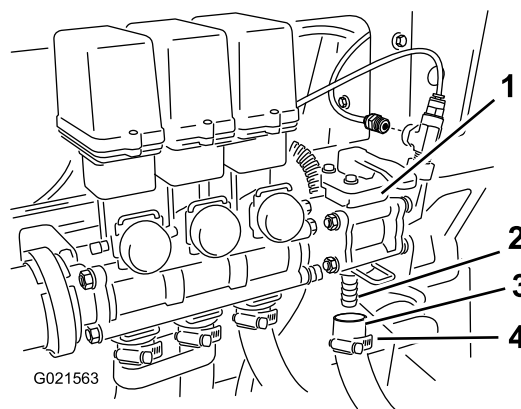


Figure 10

- |                   |             |
|-------------------|-------------|
| 1. Vanne manuelle | 3. Flexible |
| 2. Embout cannelé | 4. Collier  |

2. Glissez le collier sur l'embout cannelé et serrez-le pour fixer le flexible au bloc de vannes.

# 6

## Branchement du flexible de pulvérisation

### Pièces nécessaires pour cette opération:

1	Flexible long avec raccord
1	Pistolet pulvérisateur
1	Petit collier

### Procédure

1. Connectez l'extrémité libre du long flexible au raccord du pistolet pulvérisateur (Figure 11).

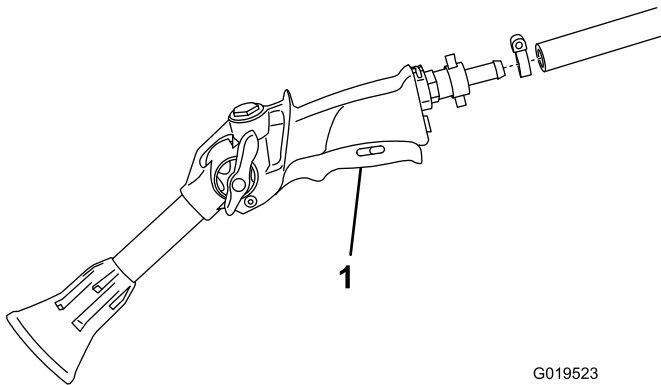


Figure 11

1. Pistolet pulvérisateur

2. Fixez l'extrémité du flexible au moyen d'un petit collier à vis sans fin.
3. Enroulez le flexible sur les crochets de la cuve et fixez le pistolet comme illustré à la Figure 12.

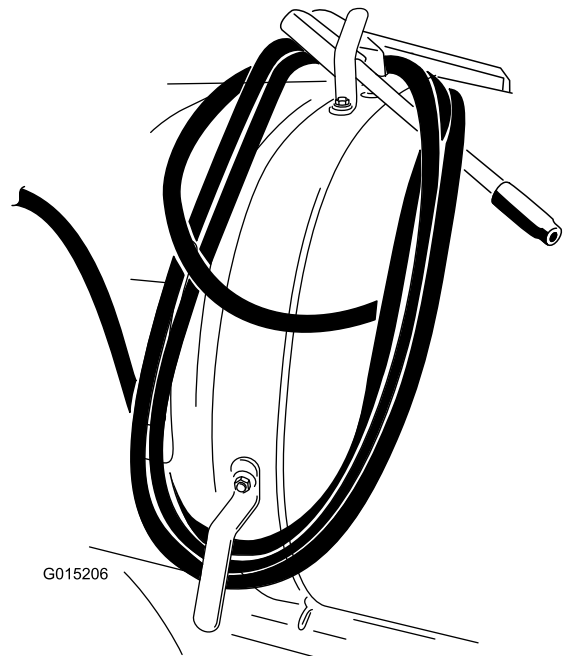


Figure 12

4. Connectez le câble négatif de la batterie à la batterie.

# 7

## Installation du faisceau électrique.

### Aucune pièce requise

### Procédure

Localisez le faisceau électrique qui sort du boîtier de commande et connectez le faisceau au connecteur portant la mention "hose reel" (dévidoir de flexible).

# Utilisation

## ⚠ ATTENTION

Les liquides sous pression peuvent traverser la peau et causer des blessures graves.

- N'approchez pas les mains ou d'autres parties du corps des gicleurs d'où sort du liquide sous haute pression.
- Ne dirigez jamais le pistolet pulvérisateur vers des personnes ou des animaux.
- Vérifiez l'état de tous les flexibles et conduits de liquide, ainsi que le serrage de tous les raccords et branchements avant de mettre le circuit sous pression.
- Utilisez un morceau de papier ou de carton pour détecter les fuites.
- Dépressurisez soigneusement le système avant de travailler dessus.
- Consultez immédiatement un médecin si du liquide est injecté sous la peau.
- Les liquides chauds et les produits chimiques peuvent causer des brûlures et des blessures.

## Protection du gazon quand la machine reste sur place

**Important:** Dans certains cas, la chaleur produite par le moteur, le radiateur et le silencieux peut endommager l'herbe quand vous pulvérisez sur place. Les modes de fonctionnement « sur place » comprennent l'agitation de la cuve, la pulvérisation manuelle et l'utilisation d'une rampe ambulante.

Prenez les précautions suivantes :

- **Évitez** de pulvériser sur place par temps chaud et/ou sec, car l'herbe peut être plus fragile dans ces conditions.
- **Évitez** de garer la machine sur la pelouse quand vous pulvérisez sur place. Garez-vous sur une piste pour chariots dans la mesure du possible.
- **Minimisez** le temps pendant lequel la machine reste sur place, moteur en marche. La durée d'immobilisation et la température ont toutes deux un effet sur l'état de l'herbe.
- **Réglez le régime moteur aussi bas que possible** pour obtenir la pression et le débit voulus. Cela minimise la chaleur produite et la vitesse de l'air provenant du ventilateur de refroidissement.
- Quand vous travaillez sur place, **laissez la chaleur s'échapper** vers le haut du compartiment moteur, en soulevant les ensembles protection du moteur/siège, au lieu de l'expulser sous le véhicule. Consultez le *Manuel de l'utilisateur* pour plus de précision sur le soulèvement des ensembles siège.

**Remarque:** Vous pouvez aussi utiliser une couverture de protection thermique sous le véhicule quand vous travaillez sur place pour offrir une meilleure protection contre la chaleur. Contactez un concessionnaire Toro agréé pour vous procurer un kit couverture de protection thermique Toro pour le travail avec les pulvérisateurs.

## Passage du mode pulvérisation par rampe au mode pulvérisation manuelle

1. Arrêtez la machine et serrez le frein de stationnement.

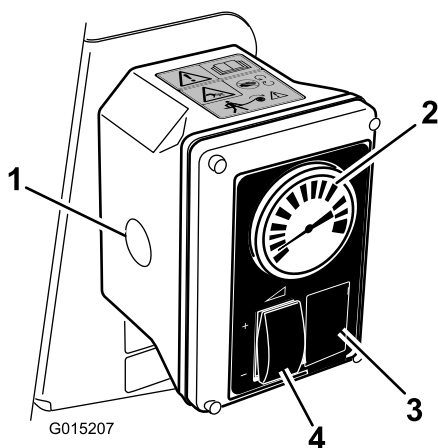
### ⚠ ATTENTION

Si vous conduisez tout en utilisant le pulvérisateur manuel, vous risquez de perdre le contrôle de la machine et vous blesser gravement ou mortellement. N'utilisez pas le pulvérisateur manuel pendant la conduite de la machine.

2. Déplacez la commande d'accélérateur de 25 pour cent vers la position haut régime.
3. Vérifiez que la commande de pompe est à la position de marche et que la commande Pro Control™ (le cas échéant) est réglée à la position manuelle.
4. Vérifiez que le verrou de la gâchette du pistolet pulvérisateur est verrouillé.
5. Levez le levier.

**Remarque:** La qualité de la performance constatée par l'utilisateur dépend de la pression requise par l'accessoire, de la vitesse de l'accessoire et d'autres variables réglables. Pour la plupart des réglages raisonnables, les accessoires satisferont à ou dépasseront les besoins de l'utilisateur. Consultez le guide de sélection des buses pour de plus amples informations.





**Figure 13**

- |              |                                        |
|--------------|----------------------------------------|
| 1. Cache     | 3. Cache                               |
| 2. Manomètre | 4. Interrupteur de régulation de débit |

- Réglez la commande de débit et la commande d'accélérateur pour augmenter ou réduire la pression au manomètre à la valeur voulue (Figure 13).

**Remarque:** Réglez l'accélérateur le plus bas possible pour obtenir la pression voulue. Pour ce faire, vous pouvez régler la pression au maximum avec la commande de débit, puis réguler le régime moteur jusqu'à obtention de la pression voulue.

**Remarque:** La pression de service maximale recommandée du kit pistolet pulvérisateur à main est de 10,34 bar.

## Pulvérisation manuelle

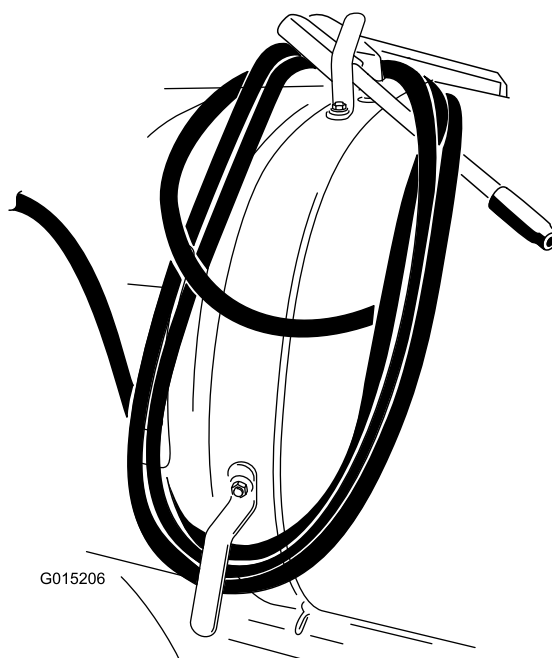
- Dérouler la longueur de flexible voulue des crochets.

**Important:** Ne tirez pas le flexible par le pistolet pulvérisateur. Tirez toujours le flexible en le saisissant directement. Le raccord du pistolet peut se briser ou vous risquez d'endommager le flexible si vous le tirez par le pistolet pulvérisateur.

- Débloquez le verrou de la gâchette.
- Pointez le pistolet pulvérisateur vers la zone à pulvériser et actionnez la gâchette.
- Relâchez la gâchette et bloquez-la avec le verrou quand vous avez terminé.

## Passage du mode pulvérisation manuelle au mode pulvérisation par rampe

- Appuyez sur l'interrupteur de régulation de débit pour réduire la pression.
- Placez le sélecteur de pulvérisation en position d'arrêt.
- Pointez le pistolet pulvérisateur vers un endroit ne présentant aucun risque, débloquez le verrou de la gâchette et actionnez la gâchette jusqu'à ce qu'il ne reste plus de liquide dans le flexible. Bloquez ensuite la gâchette avec le verrou.
- Enroulez le flexible sur les crochets de la cuve et fixez le pistolet comme illustré à la Figure 14.



**Figure 14**

**Remarques:**

**Remarques:**



**Count on it.**