



EU-Kompatibilitätskit Spritzgerät Multi Pro 1750

Modellnr. 41209

Bedienungsanleitung

Hinweis: Bestimmen Sie die linke und rechte Seite der Maschine anhand der üblichen Einsatzposition.

Ziel dieses EU-Kompatibilitätskits ist es, die deutschen Sicherheitsbestimmungen einzuhalten, indem die Bediener die erforderlichen Informationen erhalten, die sie für die Reinigung der Chemikalienrückstände im Spritzsystem und die Reinigung der externen Maschine benötigen, wobei der chemische Behälter umgangen wird. Dieses Kit wurde speziell für Spritzgeräte für Rasenflächen angefertigt und sollte von qualifizierten und beauftragten Arbeitern in kommerziellen Projekten verwendet werden.

Dieses Produkt entspricht allen relevanten europäischen Richtlinien. Weitere Angaben finden Sie in der separaten produktspezifischen Konformitätsbescheinigung.

Lesen Sie diese Anleitung gründlich durch, um sich mit dem Betrieb und der Wartung Ihres Produktes vertraut zu machen. Die Informationen in dieser Anleitung können Ihnen und Anderen dabei helfen, Verletzungen und Produktschäden zu vermeiden. Obwohl Toro sichere Produkte konstruiert und herstellt, sind Sie selbst für den korrekten und sicheren Betrieb des Produktes verantwortlich.

Sicherheit

In dieser Anleitung werden potenzielle Gefahren angeführt, und Sicherheitsmeldungen werden durch das Sicherheitswarnsymbol (Bild 1) gekennzeichnet, das auf eine Gefahr hinweist, die zu schweren oder tödlichen Verletzungen führen kann, wenn Sie die empfohlenen Sicherheitsvorkehrungen nicht einhalten.



Bild 1

1. Sicherheitswarnsymbol

In dieser Anleitung werden zwei weitere Begriffe zur Hervorhebung von Informationen verwendet. **Wichtig** weist auf spezielle technische Informationen hin, und **Hinweis** hebt allgemeine Informationen hervor, die Ihre besondere Beachtung verdienen.

Lesen Sie auch die Sicherheits- und Betriebsanleitungen in der *Bedienungsanleitung* des Fahrzeugs.

Chemische Sicherheit

▲ WARNUNG:

Die im Spritzsystem verwendeten Chemikalien können für Sie, Unbeteiligte, Tiere, Pflanzen, Flächen oder anderes Eigentum gefährlich und giftig sein.

- Lesen Sie die chemischen Warnschilder und die Materialsicherheitsdatenblätter für alle verwendeten Chemikalien sorgfältig durch und halten Sie sich an die Angaben. Tragen Sie außerdem die vom Chemikalienhersteller empfohlene Schutzkleidung. Tragen Sie z. B. geeignete Schutzanzüge, einschließlich Atemschutzmaske und Schutzbrille, Handschuhe oder andere Kleidung, damit Sie nicht mit den Chemikalien in Kontakt kommen.
- Denken Sie daran, dass u. U. mehrere Chemikalien verwendet werden, und dass Sie alle Angaben berücksichtigen müssen.
- Weigern Sie sich, das Spritzgerät einzusetzen, wenn diese Informationen nicht verfügbar sind.
- Vor der Bedienung eines Spritzsystems sollten Sie sicherstellen, dass es dreimal ausgespült und gemäß den Empfehlungen des/der Chemikalienhersteller neutralisiert wurde.
- Stellen Sie sicher, dass Sie genügend frisches Wasser und Seife griffbereit haben, und waschen Sie Chemikalien sofort ab, mit denen Sie in Berührung gekommen sind.
- Lassen Sie sich vor der Verwendung oder der Handhabung der Chemikalien gründlich schulen.
- Verwenden Sie die für den Einsatz entsprechenden Chemikalien.
- Halten Sie die Anweisungen des Herstellers zur sicheren Handhabung der Chemikalien ein.
- Verwenden Sie Chemikalien in einem gut gelüfteten Bereich.
- Tragen Sie einen Augenschutz und entsprechende vom Chemikalienhersteller empfohlene Schutzkleidung.



Stellen Sie sicher, dass die Haut, so gut wie möglich, geschützt ist, wenn Sie die Chemikalien einsetzen.

- Sie sollten klares Wasser griffbereit haben, besonders wenn Sie den Spritzmittelbehälter auffüllen.
- Essen, trinken oder rauchen Sie nicht, während Sie Chemikalien handhaben.
- Waschen Sie sich immer die Hände und reinigen Sie andere nicht geschützte Körperteile, sobald Sie die Arbeiten abgeschlossen haben.
- Entsorgen Sie überschüssige Chemikalien und Chemikalienbehälter gemäß der Anweisungen des Chemikalienherstellers und den lokalen Vorschriften.
- In den Tanks zurückbleibende Chemikalien und Dämpfe sind gefährlich. Betreten Sie nie den Tank oder stecken Sie den Kopf in die Tanköffnung.
- Halten Sie alle Gemeinde-, Bundes- oder Landesvorschriften zum Spritzen von Chemikalien ein.

können auch zu Verbrennungen oder Verletzungen führen. Sollte ein Körperteil mit dem Spritzstrahl in Berührung kommen, gehen Sie sofort zu einem Arzt, der mit Verletzungen durch eingedrungene Flüssigkeiten vertraut ist.

- Berühren Sie die Spritzdüse vorne nicht mit der Hand oder einem anderen Körperteil.
- Lassen Sie den Druck vom Gerät ab, wenn Sie weggehen.
- Setzen Sie die Spritzpistole nicht ein, wenn der Schlauch, die Abzugssperre, die Düse oder andere Teile fehlen oder beschädigt sind.
- Setzen Sie die Spritzpistole nicht ein, wenn Schläuche, Armaturen oder andere Teile undicht sind.
- Spritzen Sie nicht in der Nähe von Stromleitungen; der Spritzdampf könnte die Stromleitungen berühren und Sie können einen potenziell tödlichen Stromschlag erhalten.
- Fahren Sie nicht, während Sie ein Handspritzgerät einsetzen.
- Tragen Sie Gummihandschuhe, eine Schutzbrille und einen Schutzanzug, wenn Sie Chemikalien mit dem Handspritzgerät spritzen.
- Blitzschlag kann zu schweren oder tödlichen Verletzungen führen. Setzen Sie die Maschine nicht ein, wenn Sie Blitze sehen oder Donner hören, und gehen Sie an eine geschützte Stelle.

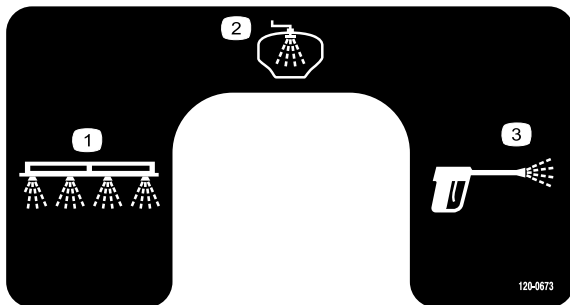
Sicherheitsmaßnahmen Handspritzgerät

- Richten Sie die Spritzpistole nicht auf Personen oder Tiere. Unter hohem Druck stehende Flüssigkeiten können unter die Haut dringen und schwere Verletzungen verursachen, die zu Amputationen oder Todesfällen führen können. Heiße Flüssigkeiten und Chemikalien

Sicherheits- und Bedienungsschilder

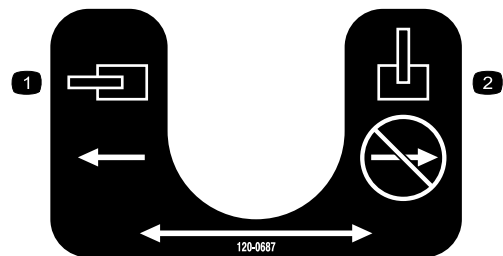


Die Sicherheits- und Bedienungsaufkleber sind gut sichtbar; sie befinden sich in der Nähe der möglichen Gefahrenbereiche. Tauschen Sie beschädigte oder verloren gegangene Aufkleber aus oder ersetzen Sie sie.



120-0673

1. Spritzen mit dem Spritzgestänge
2. Spülbehälter
3. Handspritzen



120-0687

1. Ventil, offen
2. Ventil, geschlossen

Einrichtung

Einzelteile

Prüfen Sie anhand der nachstehenden Tabelle, dass Sie alle im Lieferumfang enthaltenen Teile erhalten haben.

Verfahren	Beschreibung	Menge	Verwendung
1	Keine Teile werden benötigt	–	Bereiten Sie die Maschine vor.
2	Linke Spülbehälterhalterung Rechte Spülbehälterhalterung Große Scheibe Bundmutter Schlossschraube (3/8" x 1") Schlossschraube (3/8" x 1,25") Spülbehälter Befestigungsgabel Schottanschlussstück Gezahntes 90-Grad-Schlauchanschlussstück	1 1 2 5 2 3 1 1 1 1	Bauen Sie den Spülbehälter ein.
3	Spüldüsen-Schlauchzahnung Kunststoffbundmutter Schottanschlussstück Spüldüse Büchse Spülflügelrad Ansatzschraube	2 2 2 2 2 2 2	Bauen Sie die Spüldüsen ein.
4	Befestigungshalterung für Spülpumpe Spülpumpe Schlossschraube Nyloc Scheibe Schraube Pumpenschlauchzahnung Ventilhalterung Druckfilter Gezahntes Schlauchanschlussstück Nippel Kleiner Splint Bundmutter	1 1 2 2 4 4 1 1 1 1 1 2 4	Bauen Sie die Spülpumpe ein.

Verfahren	Beschreibung	Menge	Verwendung
5	Vierwegeventil	1	Bauen Sie das Vierwegeventil ein und befestigen Sie es.
	Gezahntes Schlauchanschlussstück (1" NPT x 3/4" HB)	1	
	Gezahntes 90-Grad-Schlauchanschlussstück	2	
	Gezahntes Schlauchanschlussstück (3/4" NPT x 1/2" HB)	1	
	Reduzierstückanschluss	1	
	Frontplattenhalterung	1	
	Ventilhalterung	1	
	Schraube (6 mm)	4	
	Flachscheibe (6 mm)	4	
	Sicherungsmutter (6 mm)	4	
	Mutter (3/8")	2	
	Schraube (3/8")	2	
6	Sicherung, 40 A	1	Bauen Sie den Armaturenbreitenschalter und die -sicherung ein.
	Armaturenbreitenschalter	1	
7	Kugelventil	1	Befestigen Sie das Kugelventil und die Ventilhalterung.
	Gezahntes Schlauchanschlussstück	2	
	Anschlussstück	1	
	Ventilhalterung	1	
	Sechskantschraube (6 mm)	2	
	Sechskantschraube (5/16" x 0,613")	2	
Bundmutter (6 mm)	2		
8	O-Ring	1	Montieren Sie den Druckfilter.
	Gezahntes 90-Grad-Schlauchanschlussstück	1	
	Druckfilter	1	
	Gabel	1	
9	S67-Anschluss	1	Befestigen Sie das T-Stück
	Gezahntes 90-Grad-Schlauchanschlussstück	1	
	T-Stück	1	
	Reduzierstück	1	
	S53-Gabelbolzen	3	
	O-Ringe	4	
10	Druckschlauch (36", 3/4" Innendurchmesser)	1	Bringen Sie den Schlauch zwischen dem Kugelventil und dem Vierwegeventil an.
	Schlauchklemme	2	
11	Auslegerschlauch (44", 3/4" Innendurchmesser)	1	Bringen Sie den Schlauch zwischen dem T-Stück und dem Kugelventil an.
	Schlauchklemme	2	
12	Schlauch (24")	1	Befestigen Sie den Schlauch zwischen dem Druckfilter und dem Vierwegeventil.
	Schlauchklemme	2	
13	Schlauch (24")	2	Befestigen Sie die T-Anschlusshalterungsschläuche.
	T-Anschlussstück	1	
	Schlauchklemme	4	
14	Spüldüsenschlauch (28-1/2", Innendurchmesser 3/4")	1	Befestigen Sie den Schlauch vom Vierwegeventil mit dem Sprinkler-T-Stück.
	Schlauchklemme	2	

Verfahren	Beschreibung	Menge	Verwendung
15	Langer Schlauch (25', Innendurchmesser 1/2")	1	Verbinden Sie den Spritzschlauch mit der Spritzpistole.
	Spritzpistole	1	
	Schlauchklemme	1	
	Gezahntes Spritzpistolenschlauchanschlussstück	1	
16	Schlauch (45")	1	Befestigen Sie den Spülbehälterschlauch.
	Schlauchklemme	2	
	Führung	1	
17	Aufkleber (120-0673)	1	Bringen Sie den Aufkleber an.
	Aufkleber (120-0687)	1	

Hinweis: Wickeln Sie die Gewinde in Teflonband ein, bevor Sie die Anschlussstücke einbauen. Wickeln Sie die Gewinde von links nach rechts ein. Fangen Sie am unteren Ende des Gewindes an und arbeiten Sie sich bis nach oben vor (wenn Sie von oben auf die Achse des Anschlussstückes blicken, sollte das Band im Uhrzeigersinn von hinten nach vorne eingewickelt sein).

Hinweis: Dieses Kit lässt sich einfacher einbauen, wenn Sie eine dünne, nicht auf Mineralöl basierende Schmiermittelschicht, wie Pflanzenöl, auf die gezahnten Schlauchanschlussstücke auftragen.

1

Vorbereiten der Maschine

Keine Teile werden benötigt

Verfahren

1. Stellen Sie das Spritzgerät auf einer ebenen Fläche ab, aktivieren Sie die Feststellbremse, stellen Sie die Pumpe und den Motor ab und ziehen Sie den Zündschlüssel heraus.
2. Entleeren Sie den Behälter, um die Lösung aus den Leitungen zu entfernen. Weitere Informationen können Sie der *Bedienungsanleitung* entnehmen.

Hinweis: Trennen Sie die Schläuche während der Installation des Kits vorsichtig und haben Sie einen Eimer griffbereit, um die in den Schläuchen enthaltenen Chemikalien aufzufangen.

⚠ ACHTUNG

Chemikalien sind gefährlich und können Verletzungen verursachen.

- Lesen Sie vor dem Umgang mit Chemikalien die Anweisungen auf dem Chemikalienetikett und halten Sie die Anweisungen und Vorsichtsmaßnahmen des Herstellers ein.
- Vermeiden Sie einen Kontakt der Chemikalien mit der Haut. Waschen Sie bei einem Kontakt der Chemikalien mit der Haut den Bereich gründlich mit Seife und frischem Wasser.
- Tragen Sie eine Schutzbrille und entsprechende, vom Chemikalienhersteller empfohlene Schutzkleidung.

2

Einbauen des Spülbehälters

Für diesen Arbeitsschritt erforderliche Teile:

1	Linke Spülbehälterhalterung
1	Rechte Spülbehälterhalterung
2	Große Scheibe
5	Bundmutter
2	Schlossschraube (3/8" x 1")
3	Schlossschraube (3/8" x 1,25")
1	Spülbehälter
1	Befestigungsgabel
1	Schottanschlussstück
1	Gezahntes 90-Grad-Schlauchanschlussstück

Befestigen der Schrauben für die Spülbehälterriemen und die Spritzpistolenhalterung.

1. Entfernen Sie die Befestigungen, mit denen die vorderen Behälterriemen oben am Behälter befestigt sind. Bewahren Sie die Befestigungen auf. Werfen Sie die kurze Schlossschraube und Mutter weg, mit denen die R-Klemme befestigt ist.
2. Setzen Sie zwei Schlossschrauben in die oberen Löcher auf der Innenseite der vorderen Behälterriemen ein (Bild 2).

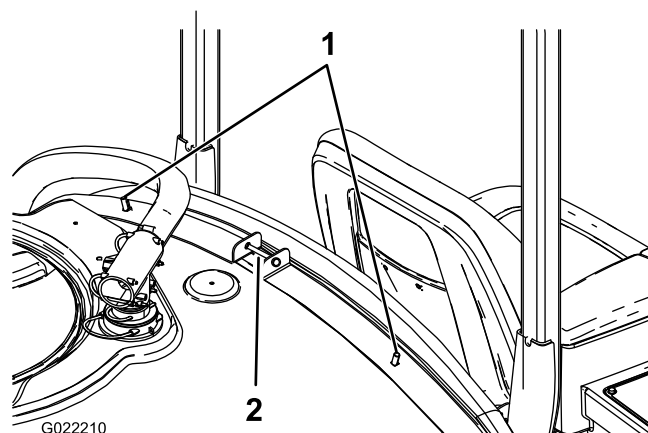


Bild 2

1. Schlossschrauben (3/8" x 1,25")
2. Behälterriemenbefestigung

3. Befestigen Sie die Spritzpistolenhalterung und die Schlauchhalterung (Bild 3).

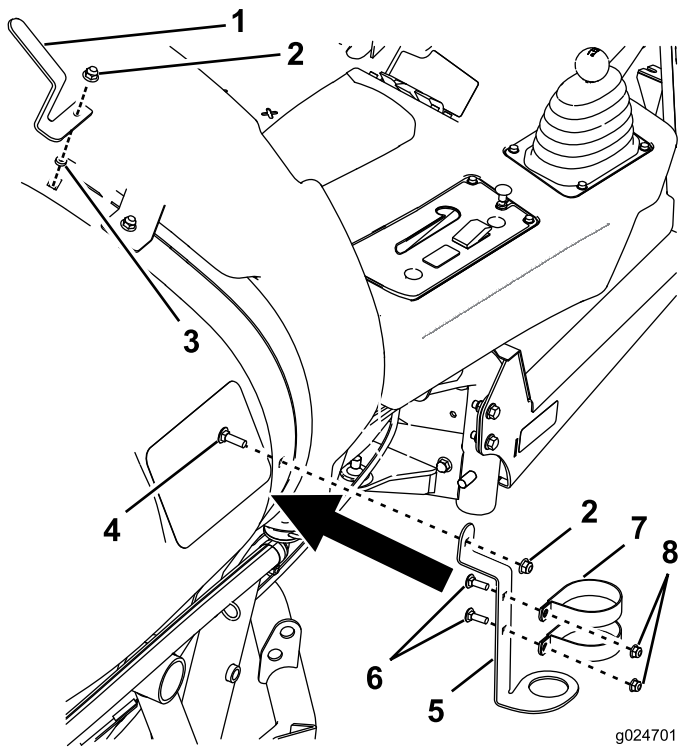


Bild 3

- | | |
|----------------------------------|-------------------------------|
| 1. Schlauchbefestigung | 5. Spritzpistolenhalterung |
| 2. Mutter | 6. Schloßschraube (3/8" x 1") |
| 3. Scheibe | 7. Klemme |
| 4. Schloßschraube (3/8" x 1,25") | 8. Mutter |

4. Bringen Sie die vorher entfernten Befestigungen für den Behälterriemen an, um die Riemen am Behälter zu befestigen.

Hinweis: Stellen Sie sicher, dass die Riemen am Behälter befestigt ist. **Ziehen Sie** die Riemen nicht zu fest.

Einbauen des Spülbehälters

1. Befestigen Sie das Schottkopfanschlussstück am Spülbehälter (Bild 4).

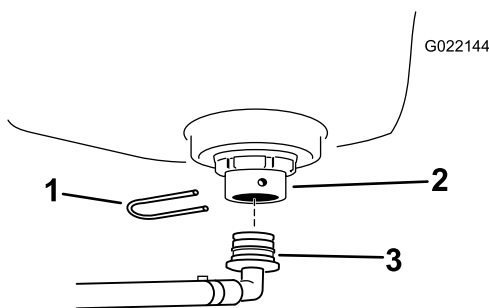


Bild 4

- | | |
|-------------------------|---|
| 1. Befestigungsgabel | 3. Gezahntes 90-Grad-Schlauchanschlussstück |
| 2. Schottanschlussstück | |

2. Nehmen Sie die Schutzvorrichtung hinter dem Sitz der Maschine ab, wo Sie den Spülbehälter einbauen werden.
3. Bauen Sie den Spülbehälter ein, wie in Bild 5 abgebildet.

Hinweis: Unter Umständen müssen Sie den Frischwasserbehälter verlagern, um den Spülbehälter zu befestigen.

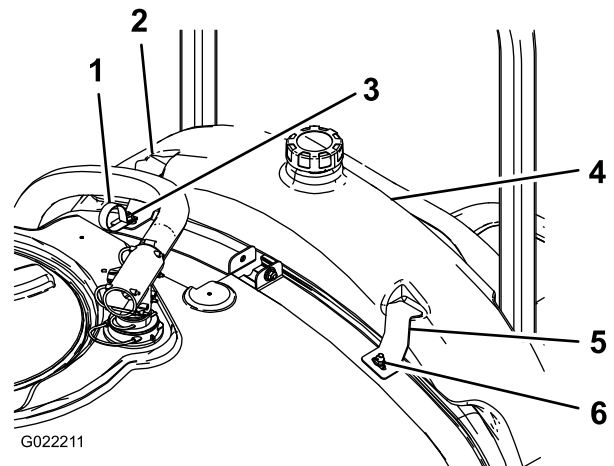


Bild 5

- | | |
|--------------------------------|---------------------------------|
| 1. R-Klemme | 4. Spülbehälter |
| 2. Linke Spülbehälterhalterung | 5. Rechte Spülbehälterhalterung |
| 3. Bundmutter | 6. Bundmutter |

4. Befestigen Sie die Spülbehälterhalterungen mit zwei Bundmuttern an den vorher eingesetzten Schloßschrauben (Bild 5).

Hinweis: Tauschen Sie zu diesem Zeitpunkt auch die R-Klemme aus.

Hinweis: Nach dem ersten Füllen des Spülbehälters sollten Sie die Riemenbefestigungen am Spülbehälter prüfen und ggf. anziehen, da das Gewicht der Flüssigkeit den Behälter noch mehr gegen den Rahmen drücken kann.

3

Einbauen der Spüldüsen

Für diesen Arbeitsschritt erforderliche Teile:

2	Spüldüsen-Schlauchzahnung
2	Kunststoffbundmutter
2	Schottanschlussstück
2	Spüldüse
2	Büchse
2	Spülflügelrad
2	Ansatzschraube

Bohren des Hauptbehälters

- Öffnen Sie den Behälterdeckel und entfernen Sie den Filterkorb.
- Ermitteln Sie die zwei Bohrmarkierungen am Hauptbehälter (Bild 6).

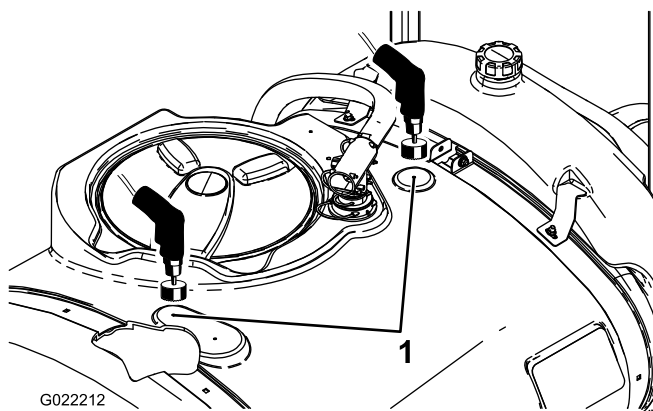


Bild 6

- Bohrmarkierungen

- Bohren Sie mit einer 4 cm großen Lochsäge ein Loch an jeder Bohrmarkierung.

Hinweis: Stellen Sie ein Gefäß in den Behälter und unter die Bohrbereiche, um Rückstände vom Schneiden aufzufangen.

Wichtig: Rückstände im Behälter können das Spritzsystem beim Einsatz verstopfen und beschädigen.

Hinweis: Ein Bohren in Linksrichtung vereinfacht das Bohren.

Einbauen der Spüldüsen

- Montieren Sie die Düsen, wie in Bild 7 abgebildet.

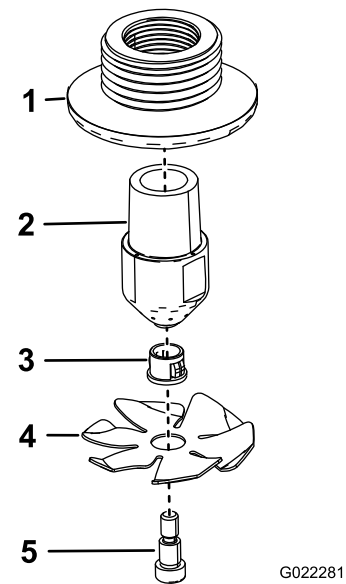


Bild 7

G022281

- Schottanschlussstück
- Spüldüse
- Büchse
- Spülflügelrad
- Ansatzschraube

- Stecken Sie die Düse durch die gebohrten Löcher (Bild 8).

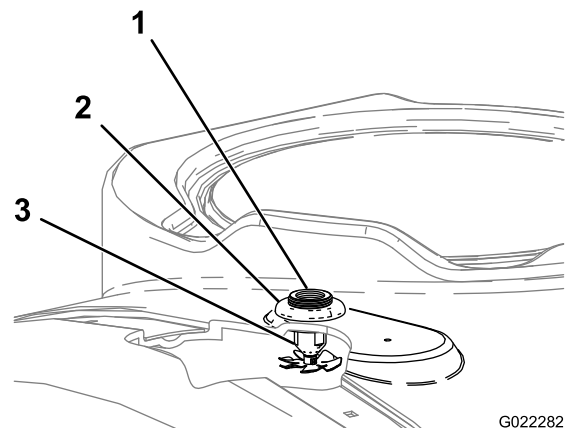


Bild 8

G022282

- Schottanschlussstück
- Kunststoffbundmutter
- Spüldüse

- Legen Sie die Kunststoffmutter auf das Gewinde des Schotts oben am Behälter (Bild 8).

Hinweis: Stellen Sie sicher, dass die Dichtung richtig zwischen dem Schottanschlussstück und der Unterseite des Behälters sitzt.

- Schrauben Sie die zwei Spüldüsen-Schlauchzahnungen in die Gewindeöffnungen der Spüldüsen-Schotts ein (Bild 9).

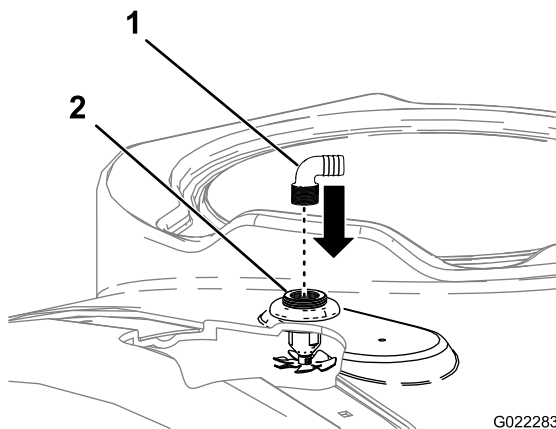


Bild 9

G022283

1. Spüldüsen-Schlauchzahnung 2. Spüldüse

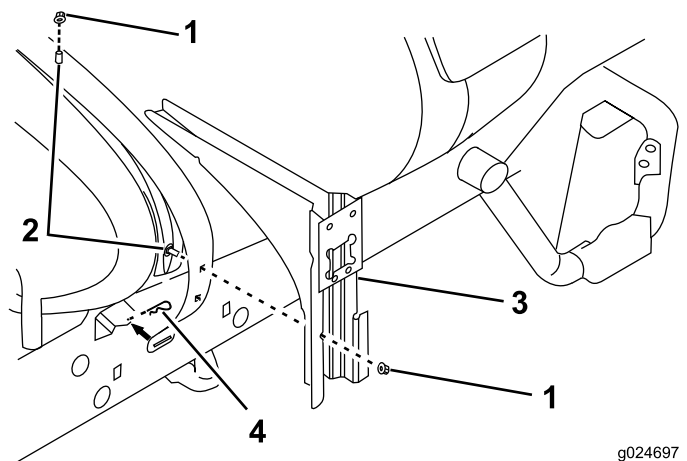


Bild 10

g024697

1. Mutter 3. Ventilhalterung
2. Schlossschraube 4. Splint

5. Die Schlauchzahnungen sollten zur mittleren, rechten Seite der Maschine zeigen.

4

Einbauen der Spülpumpe

Für diesen Arbeitsschritt erforderliche Teile:

1	Befestigungshalterung für Spülpumpe
1	Spülpumpe
2	Schlossschraube
2	Nyloc
4	Scheibe
4	Schraube
1	Pumpenschlauchzahnung
1	Ventilhalterung
1	Druckfilter
1	Gezahntes Schlauchanschlussstück
1	Nippel
2	Kleiner Splint
4	Bundmutter

Verfahren

- Entfernen Sie die Befestigungen und den Splint, mit denen die hinteren Behälterriemen oben am Behälter befestigt sind. Bewahren Sie alle Teile auf.
- Setzen Sie zwei Schlossschrauben in den rechten Behälterriemen ein (Bild 10).

- Bringen Sie die vorher entfernten Behälterriemenbefestigungen und den Splinthaken an, um die Riemen am Behälter zu befestigen.

Stellen Sie sicher, dass der Riemen am Behälter befestigt ist. **Ziehen Sie nicht zu fest.**

- Befestigen Sie die Ventilhalterung mit zwei Bundmuttern an den vorher eingesetzten Schlossschrauben (Bild 10).
- Montieren Sie den Druckfilter (Bild 11).

Hinweis: Schmieren Sie das gezahnte Ende des Schlauch-Anschlussstücks leicht mit Schmiermittel ein, das nicht auf Petroleum basiert, z. B. kann Pflanzenöl die Installation erleichtern.

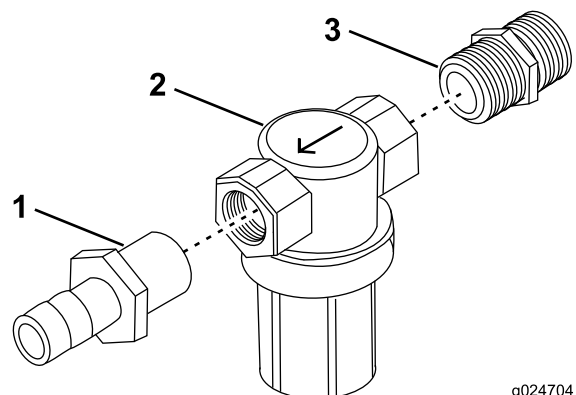


Bild 11

g024704

1. Gezahntes Schlauchanschlussstück 3. Nippel
2. Druckfilter

- Schließen Sie den Druckfilter an der Spülpumpe an (Bild 12).

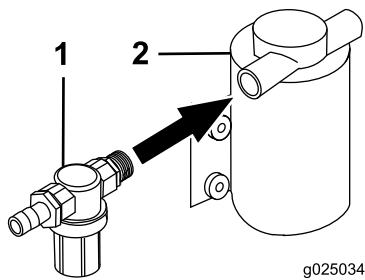


Bild 12

g025034

1. Druckfilter 2. Spülpumpe

7. Befestigen Sie die Pumpe mit der Spülpumpenhalterung und den vier Schrauben, vier Bundmuttern und vier Scheiben am Rahmen (Bild 13).

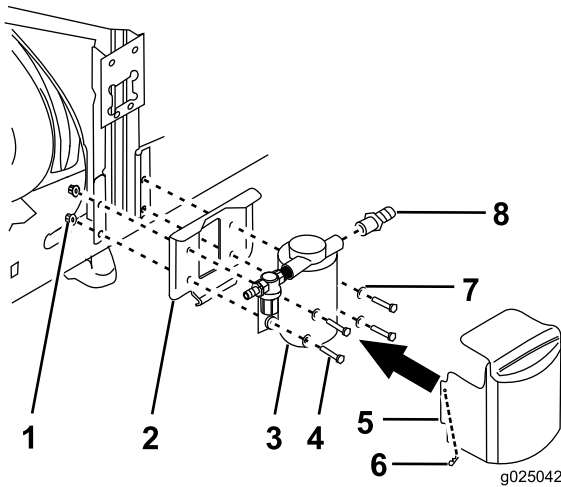


Bild 13

g025042

1. Bundmutter 5. Spülpumpenabdeckung
 2. Befestigungshalterung für Spülpumpe 6. Splint
 3. Spülpumpe 7. Scheibe
 4. Schraube 8. Gezähntes Schlauchanschlussstück

8. Setzen Sie die Spülpumpenabdeckung auf die zwei Splints.

5

Einbauen und Befestigen des Vierwegeventils

Für diesen Arbeitsschritt erforderliche Teile:

1	Vierwegeventil
1	Gezähntes Schlauchanschlussstück (1" NPT x 3/4" HB)
2	Gezähntes 90-Grad-Schlauchanschlussstück
1	Gezähntes Schlauchanschlussstück (3/4" NPT x 1/2" HB)
1	Reduzierstückanschluss
1	Frontplattenhalterung
1	Ventilhalterung
4	Schraube (6 mm)
4	Flachscheibe (6 mm)
4	Sicherungsmutter (6 mm)
2	Mutter (3/8")
2	Schraube (3/8")

Verfahren

1. Bauen Sie das Vierwegeventil ein (Bild 14).

Hinweis: Die Ausrichtung der gezähnten Schlauchanschlussstücke ist wichtig und sollte Bild 14 entsprechen.

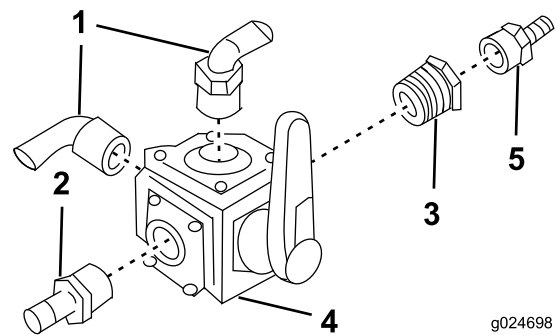


Bild 14

g024698

1. Gezähntes 90-Grad-Schlauchanschlussstück 4. Vierwegeventil
 2. Gezähntes Schlauchanschlussstück (1" NPT x 3/4" HB) 5. Gezähntes Schlauchanschlussstück (3/4" NPT x 1/2" HB)
 3.

2. Setzen Sie vier Schrauben (6 mm) und vier Scheiben (6 mm) in die Schlitze am Vierwegeventil ein (Bild 15).

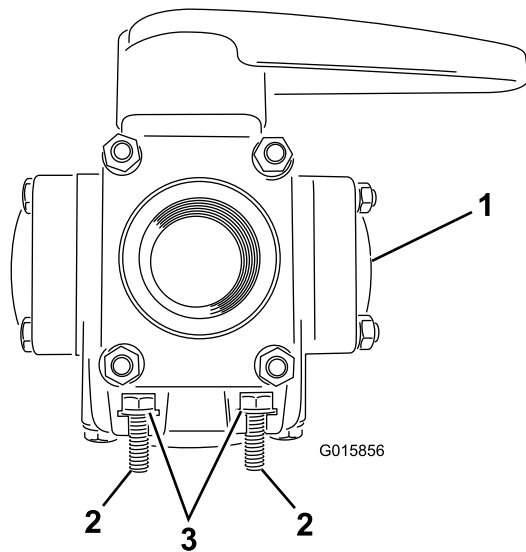


Bild 15

- 1. Vierwegeventil
- 2. Schraube (4)
- 3. Scheibe (4)

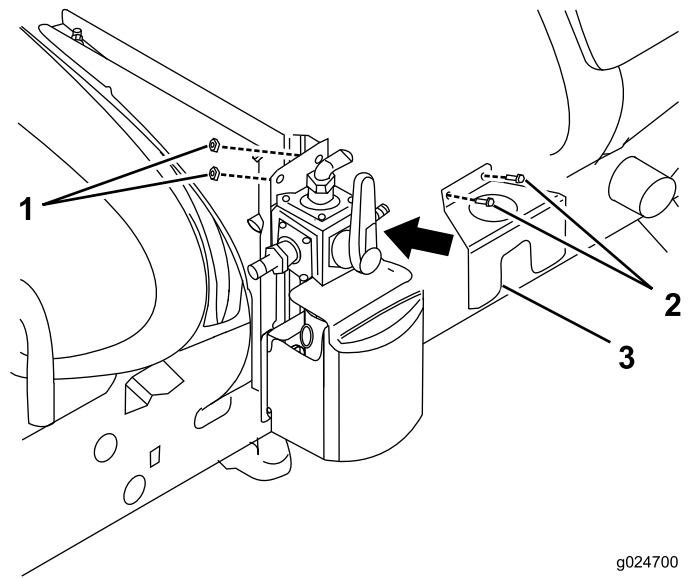


Bild 17

- 1. Mutter
- 2. Schraube
- 3. Frontplattenhalterung

3. Befestigen Sie das Vierwegeventil mit 4 Sicherungsmuttern (6 mm) an der Ventilhalterung (Bild 16).

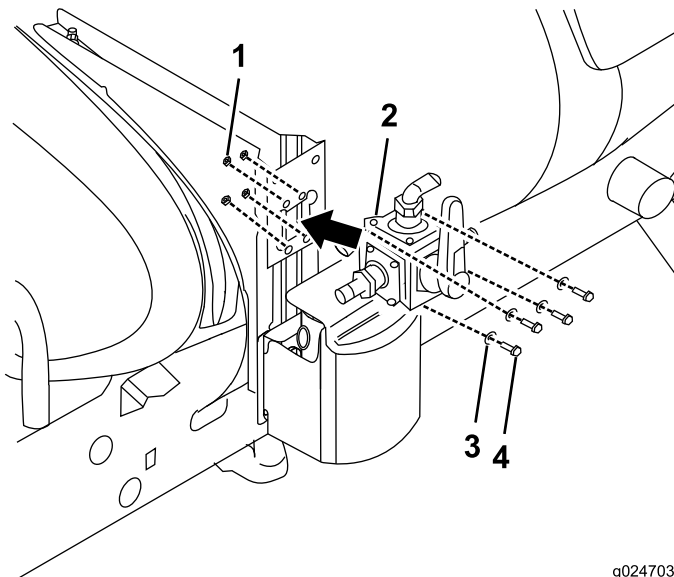


Bild 16

- 1. Sicherungsmutter
- 2. Vierwegeventil
- 3. Scheibe
- 4. Schraube

4. Befestigen Sie den Frontplattenhalter mit 2 Bundschrauben und 2 Bundmuttern an der Ventilhalterung (Bild 17).

6

Einbauen des Armaturenbrettschalters und der -sicherung

Für diesen Arbeitsschritt erforderliche Teile:

1	Sicherung, 40 A
1	Armaturenbrettschalter

Einbauen des Armaturenbrettschalters

1. Ermitteln Sie die Abdeckung für den Spülbehälterschalter am Armaturenbrett (Bild 18).

Hinweis: Es ist die erste Blende rechts von der Zündung.

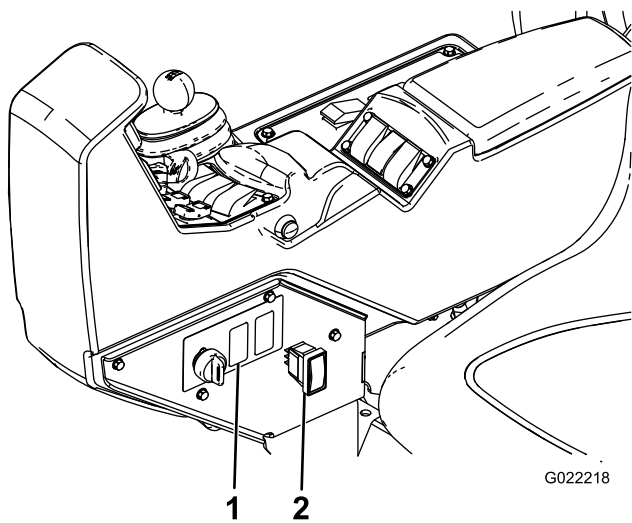


Bild 18

1. Loch im Armaturenbrett 2. Armaturenbrettschalter

2. Nehmen Sie die Abdeckung vom Armaturenbrett ab (Bild 18).
3. Ermitteln Sie unter dem Armaturenbrett den Anschluss mit der Aufschrift „Rinse Tank“ [Spülbehälter] am Hauptkabelbaum.
4. Entfernen Sie das Kunststoffband, mit dem der Anschluss befestigt ist, und verlegen Sie ihn zur Öffnung im Armaturenbrett.
5. Schließen Sie den Schalter durch das Armaturenbrett an den Anschluss (Bild 18) an.
6. Drücken Sie den Schalter in das Armaturenbrett, um ihn zu befestigen.
7. Nehmen Sie die 30-Ampere-Sicherung aus dem Sicherungskasten und setzen Sie eine 40-Ampere-Sicherung ein.

7

Befestigen des Kugelventils und der Ventilhalterung

Für diesen Arbeitsschritt erforderliche Teile:

1	Kugelventil
2	Gezahntes Schlauchanschlussstück Anschlussstück
1	Ventilhalterung
2	Sechskantschraube (6 mm)
2	Sechskantschraube (5/16" x 0,613")
2	Bundmutter (6 mm)

Verfahren

1. Bohren Sie mit einem Bohrer (1/4") zwei Löcher in den Rahmen (Bild 19).

Hinweis: Die Löcher sollten einen Abstand von 2,5" von der Maschine haben.

Hinweis: Verwenden Sie die Kugelventilhalterung als Schablone.

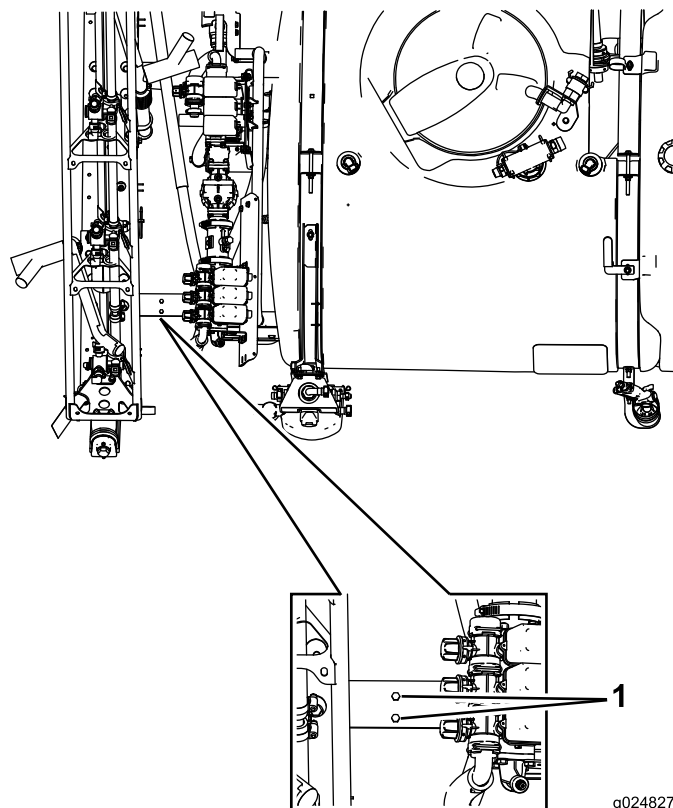


Bild 19

1. Bohrlöcher

2. Montieren Sie die Kugelventilhalterung (Bild 20).

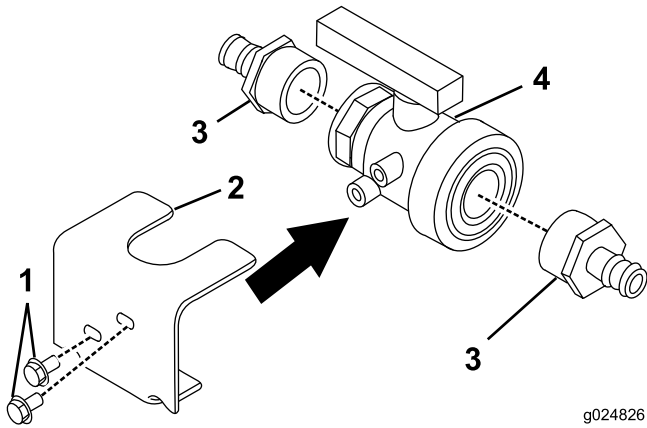


Bild 20

g024826

- | | |
|------------------------------|-------------------------------------|
| 1. Schraube (5/16" x 0.613") | 3. Gezahntes Schlauchanschlussstück |
| 2. Kugelventilhalterung | 4. Kugelventil |

3. Befestigen Sie das Kugelventil und die Ventilbefestigungshalterung mit zwei Sechskantschrauben (6 mm) und zwei Bundmuttern (6 mm) an der Maschine (Bild 21).

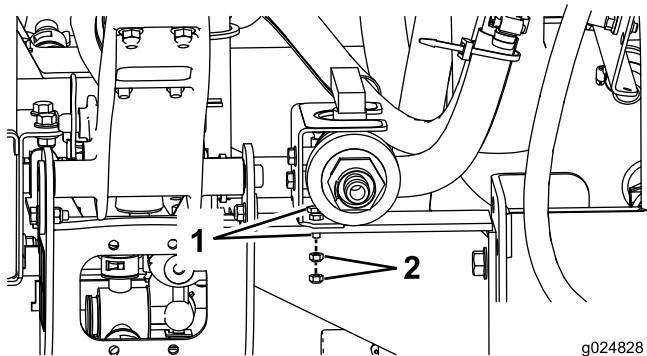


Bild 21

g024828

- | | |
|-------------|-----------|
| 1. Schraube | 2. Mutter |
|-------------|-----------|

8

Montieren des Druckfilters

Für diesen Arbeitsschritt erforderliche Teile:

1	O-Ring
1	Gezahntes 90-Grad-Schlauchanschlussstück
1	Druckfilter
1	Gabel

Verfahren

1. Montieren Sie den Druckfilter (Bild 22).

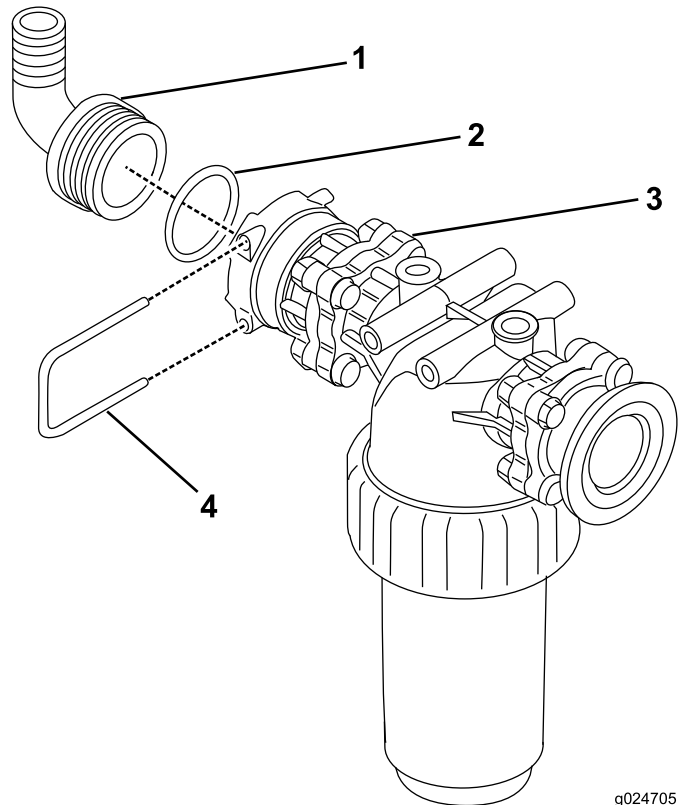


Bild 22

g024705

- | | |
|---|----------------------|
| 1. Gezahntes 90-Grad-Schlauchanschlussstück | 3. Druckfilter |
| 2. O-Ring | 4. Befestigungsgabel |

2. Entfernen Sie die vorhandene Klemme sowie das Anschlussstück und die Schläuche an der Klemme (Bild 23).

Hinweis: Werfen Sie das Anschlussstück weg, aber bewahren Sie die Klemme und den 5"-Schlauch auf.

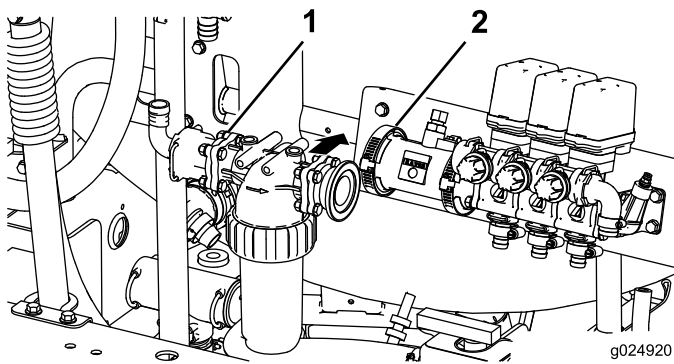


Bild 23

1. Druckfilter 2. Klemme

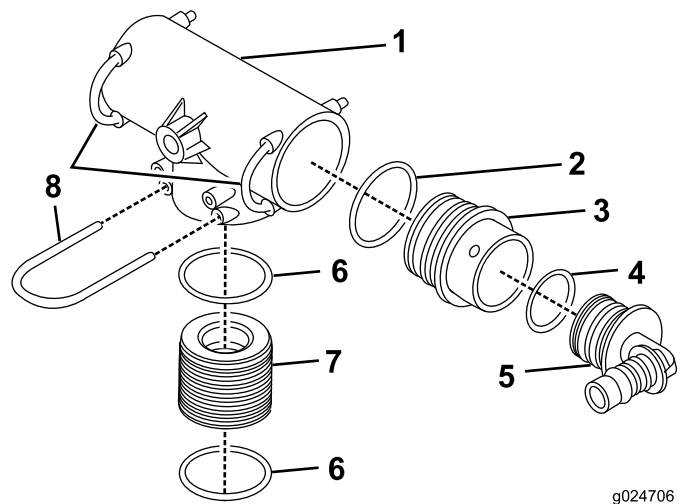


Bild 24

1. T-Anschluss 5. Schlauch Aufnahme
 2. O-Ring 6. O-Ring
 3. Reduzierstück 7. Anschluss
 4. O-Ring 8. Befestigungsgabel

g024706

3. Befestigen Sie den Druckfilter an der Maschine (Bild 23).
4. Befestigen Sie den 5"-Schlauch am gezahnten 90-Grad-Schlauchanschlussstück am Druckfilter und verlegen Sie ihn zum Rührwerkventil, an dem er ursprünglich angeschlossen war.
5. Klemmen Sie den Schlauch fest.

2. Befestigen Sie den T-Anschluss unten links am Heck der Maschine an der T-Anschlusshalterung (Bild 25).

Hinweis: Entfernen Sie das gezahnte 90-Grad-Schlauchanschlussstück, das bereits an der T-Anschlusshalterung befestigt ist, und bringen es an der linken Seite der Baugruppe an.

9

Befestigen des T-Stücks

Für diesen Arbeitsschritt erforderliche Teile:

1	S67-Anschluss
1	Gezahntes 90-Grad-Schlauchanschlussstück
1	T-Stück
1	Reduzierstück
3	S53-Gabelbolzen
4	O-Ringe

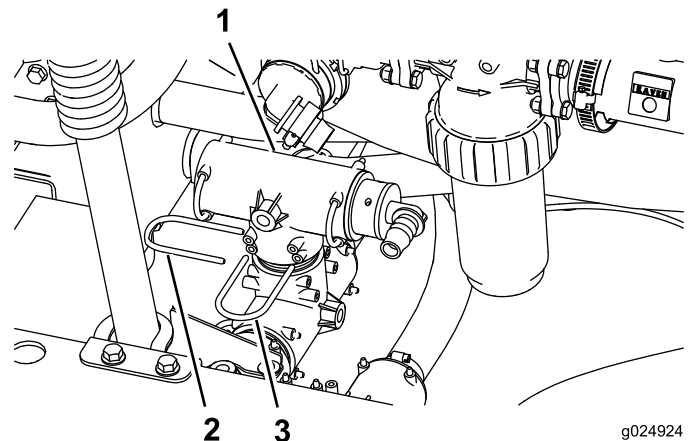


Bild 25

1. T-Anschluss 3. Befestigungsgabel
 2. Befestigungsgabel

g024924

Verfahren

1. Montieren Sie die T-Anschlusshalterung (Bild 24).

10

Schlauchmontage zwischen Kugelventil und Vierwegeventil

Für diesen Arbeitsschritt erforderliche Teile:

1	Druckschlauch (36", 3/4" Innendurchmesser)
2	Schlauchklemme

Verfahren

Befestigen Sie den Schlauch (Bild 26).

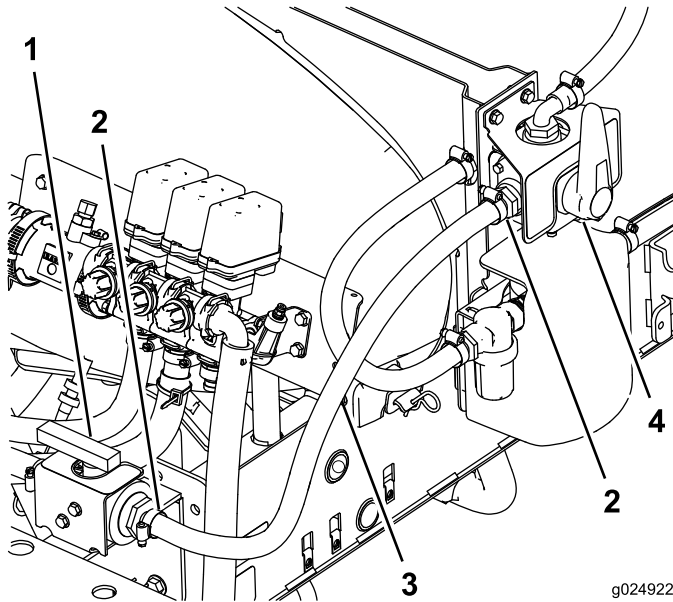


Bild 26

- | | |
|-------------------|-------------------|
| 1. Kugelventil | 3. Schlauch |
| 2. Schlauchklemme | 4. Vierwegeventil |

11

Befestigen Sie den Schlauch zwischen dem T-Anschluss und dem Kugelventil

Für diesen Arbeitsschritt erforderliche Teile:

1	Auslegerschlauch (44", 3/4" Innendurchmesser)
2	Schlauchklemme

Verfahren

Befestigen Sie den Schlauch (Bild 27).

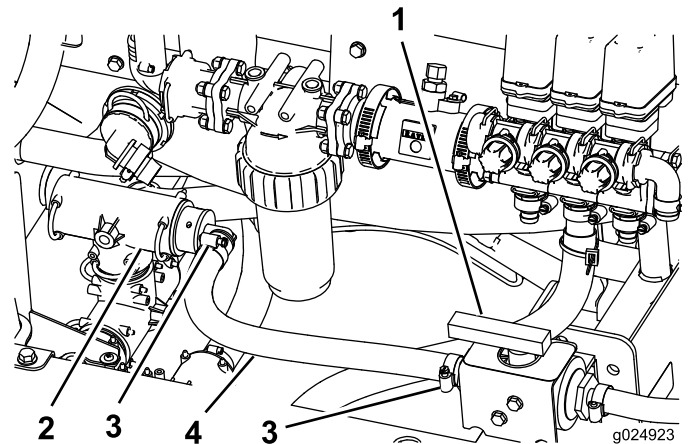


Bild 27

- | | |
|----------------|-------------------|
| 1. Kugelventil | 3. Schlauchklemme |
| 2. T-Anschluss | 4. Schlauch |

12

Befestigen des Schlauchs zwischen dem Druckfilter und dem Vierwegeventil

Für diesen Arbeitsschritt erforderliche Teile:

1	Schlauch (24")
2	Schlauchklemme

Verfahren

Befestigen Sie den Schlauch (Bild 28).

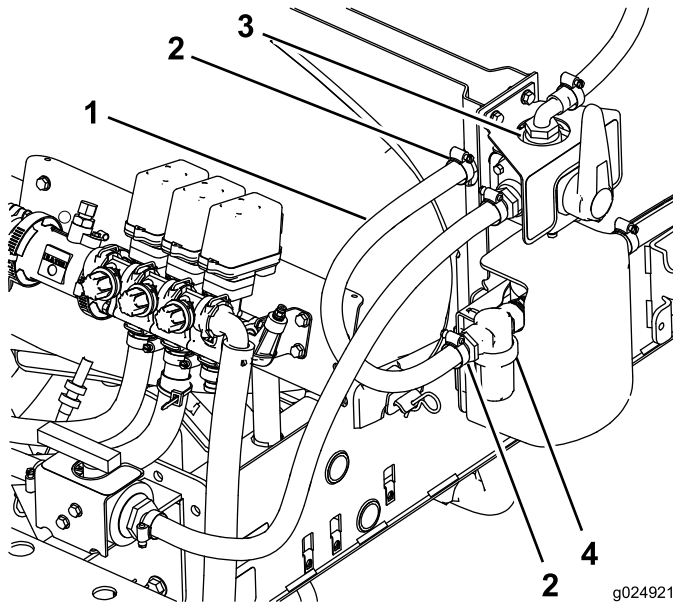


Bild 28

g024921

- | | |
|-------------------|-------------------|
| 1. Schlauch | 3. Vierwegeventil |
| 2. Schlauchklemme | 4. Filter |

13

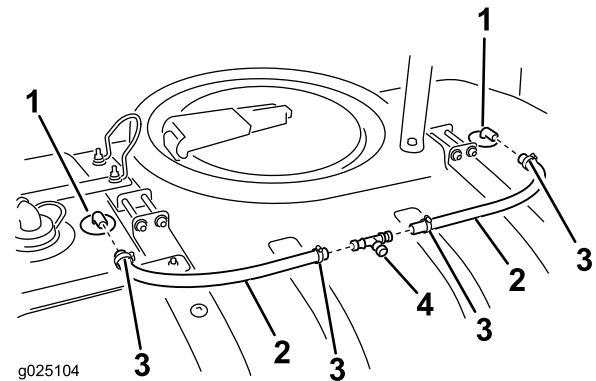
Befestigen der T-Anschlusshalterungsschläuche

Für diesen Arbeitsschritt erforderliche Teile:

2	Schlauch (24")
1	T-Anschlussstück
4	Schlauchklemme

Verfahren

Befestigen Sie den 24"-Schlauch und das T-Anschlussstück (Bild 29).



g025104

Bild 29

- | | |
|----------------------|-------------------|
| 1. Gezahnte Spüldüse | 3. Schlauchklemme |
| 2. Spüldüsenschlauch | 4. T-Stück |

14

Befestigen des Schlauchs vom Vierwegeventil mit dem Sprinkler-T-Stück

Für diesen Arbeitsschritt erforderliche Teile:

1	Spüldüsenschlauch (28-1/2", Innendurchmesser 3/4")
2	Schlauchklemme

Verfahren

1. Ermitteln Sie den Zulaufschlauch in den losen Teilen.

2. Bringen Sie jeweils eine Schlauchklemme an jedes Schlauchende an.
3. Befestigen Sie den Schlauch am offenen Ende des vorher befestigten T-Anschlussstücks (Bild 30).

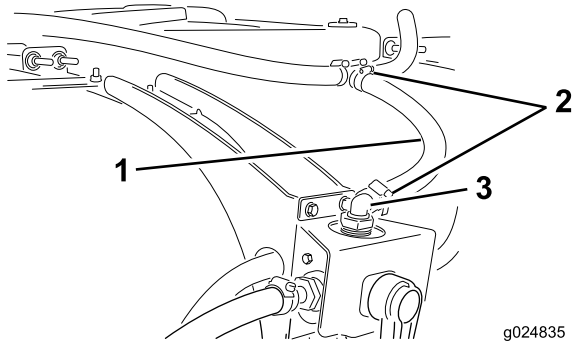


Bild 30

1. Zulaufschlauch
2. Schlauchklemmen
3. Gezahntes 90-Grad-Schlauchanschlussstück

4. Schieben Sie die Schlauchklemme über die Zahnung und befestigen Sie diese, um das Schlauchende zu sichern.
5. Befestigen Sie das andere Schlauchende über dem gezahnten 90-Grad-Schlauchanschlussstück oben am Vierwegeventil.
6. Schieben Sie die Schlauchklemme über die Zahnung und befestigen Sie diese, um das Schlauchende zu sichern.

15

Verbinden des Spritzschlauchs mit der Spritzpistole

Für diesen Arbeitsschritt erforderliche Teile:

1	Langer Schlauch (25', Innendurchmesser 1/2")
1	Spritzpistole
1	Schlauchklemme
1	Gezahntes Spritzpistolenschlauchanschlussstück

Verfahren

1. Bauen Sie die Spritzpistole zusammen (Bild 31).

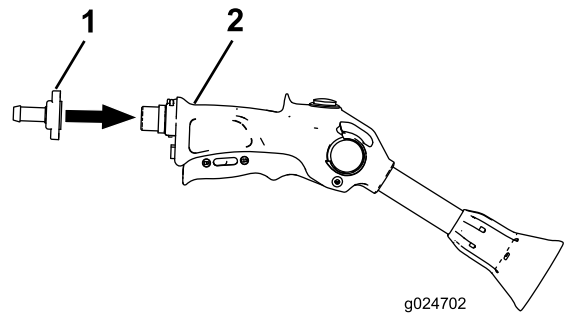


Bild 31

1. Gezahntes Spritzpistolen-
schlauchanschlussstück
2. Spritzpistole

2. Schließen Sie das Schlauchende mit dem Anschlussstück an der Spritzpistole an und befestigen Sie das Schlauchende mit einer kleinen Klemme.
3. Schließen Sie das Schlauchende am rechten gezahnten Schlauchanschlussstück am Vierwegeventil an und befestigen Sie das Schlauchende mit einer kleinen Klemme.
4. Wickeln Sie den Schlauch um die Haken am Behälter und setzen Sie die Spritzpistole in die Spritzpistolenthalterung.

16

Befestigen des Spülbehälterschlauchs

Für diesen Arbeitsschritt erforderliche Teile:

1	Schlauch (45")
2	Schlauchklemme
1	Führung

Befestigen des Spülbehälterschlauchs

1. Verlegen Sie den Spülbehälterschlauch zwischen dem vorderen Behälterriemen und der Seite des Behälters (Bild 32).

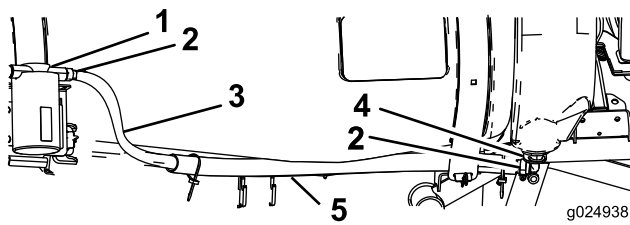


Bild 32

- | | |
|-------------------|---------------------------------|
| 1. Spülpumpe | 4. Spülbehälter-Schlauchzahnung |
| 2. Schlauchklemme | 5. Führung |
| 3. Schlauch | |

2. Schließen Sie das Ende des Schlauchs mit einer Schlauchklemme an die untere Schlauchzahnung an der Spülpumpe an (Bild 32).

17

Anbringen der Aufkleber

Für diesen Arbeitsschritt erforderliche Teile:

1	Aufkleber (120-0673)
1	Aufkleber (120-0687)

Verfahren

1. Reinigen Sie die Fläche gründlich, auf der Sie die zwei Aufkleber anbringen (Bild 33).

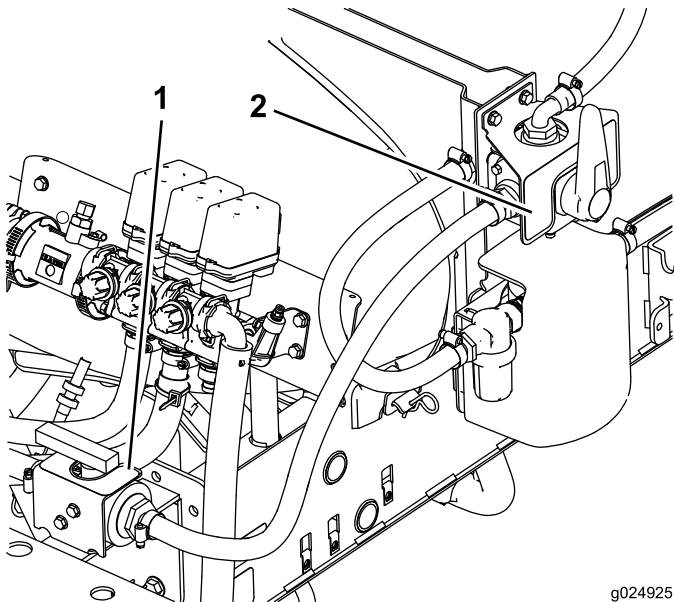


Bild 33

- | | |
|-------------------------|-------------------------|
| 1. Aufkleber (120-0687) | 2. Aufkleber (120-0673) |
|-------------------------|-------------------------|

Betrieb

Verwenden des Behälterreinigungsspülkits

Die Verwendung des Behälterreinigungsspülkits ergibt eine verdünnte Lösung der Chemikalienrückstände. In vielen Situationen kann diese verdünnte Lösung auf die behandelten Flächen gesprüht werden. Sie sollten jedoch erst beim

Hersteller der Chemikalien nachfragen, um sicherzustellen, dass sich ein Auftragen einer verdünnten Lösung auf die behandelten Flächen nicht negativ auf die Leistung des Produkts auswirkt.

Wichtig: Das Behälterreinigungsspülkit ist nicht dafür gedacht, Klumpen von benetzbarem Pulver oder wasserlöslichen Chemikalien zu lösen, die auftreten, wenn die Chemikalien nicht richtig in den Hauptbehälter eingefüllt werden.

Einstellen der Ventile für die Spülanlage

Hinweis: Die Ventile dürfen nur gemäß der unten aufgeführten Konfiguration eingestellt sein.

- Dies ist die Behälterspülkonfiguration (Bild 34). Verwenden Sie diese Einstellung, um Spülwasser mit den Spüldüsen im Tank zu verspritzen.

Hinweis: Das Kugelventil muss während der Verwendung des Spritzsystems in dieser Stellung sein.

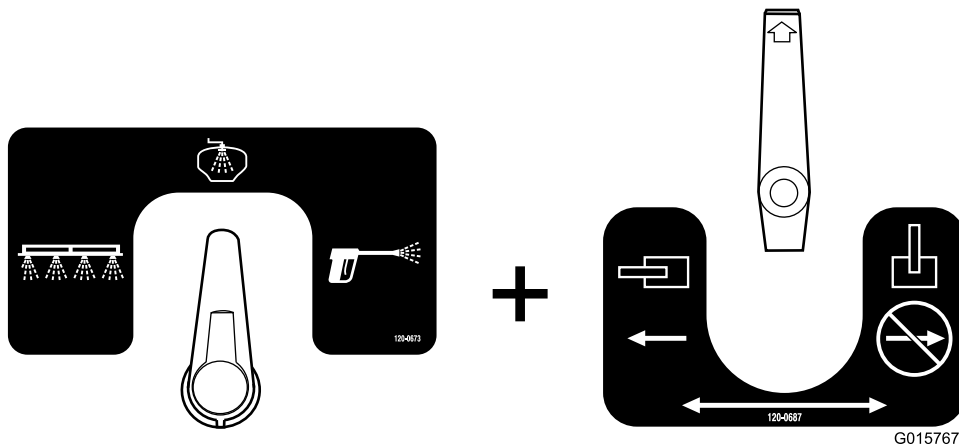


Bild 34
Vierwegeventil und Kugelventil

- Dies ist die Spritzpistolenkonfiguration (Bild 35). Verwenden Sie diese Einstellung, um Spülwasser mit der Handspritzpistole zu verspritzen.

Hinweis: Das Kugelventil muss während der Verwendung des Spritzsystems in dieser Stellung sein.

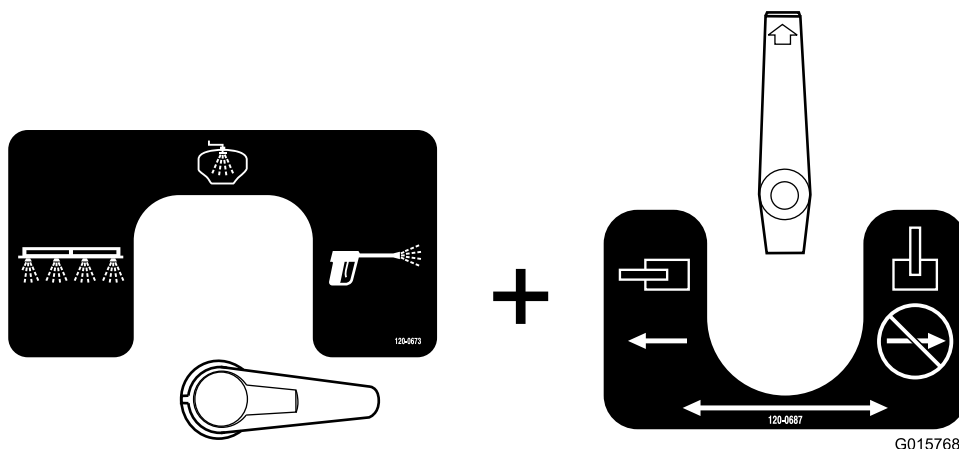


Bild 35
Vierwegeventil und Kugelventil

- Dies ist die Auslegerkonfiguration (Bild 36). Verwenden Sie diese Einstellung, um Spülwasser mit den Auslegern zu verspritzen.

Wichtig: Das Kugelventil darf während der Betätigung der Chemikalienhauptpumpe nicht auf diese Stellung eingestellt sein.

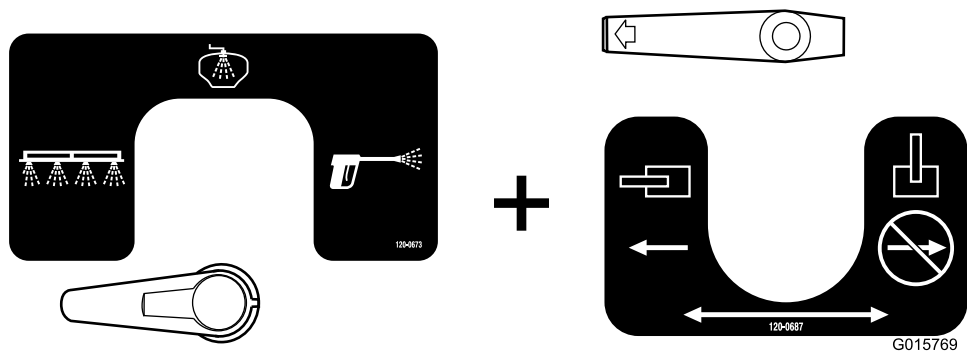


Bild 36
Vierwegeventil und Kugelventil

Bedienelemente

Das Behälterreinigungsspülkit wird über einen Schalter mit drei Stellungen gesteuert.

- **Auf:** Die Spülpumpe ist aktiviert, der Schalter wird in der Auf-Stellung arretiert und der Verzögerungstimer ist aktiviert.
- **Neutral:** Die Spülpumpe ist ausgeschaltet, der Schalter ist in der mittleren Stellung.
- **Ab:** Die Spülpumpe ist aktiviert, der Schalter muss in der Ab-Stellung gehalten werden und der Verzögerungstimer ist nicht aktiviert.

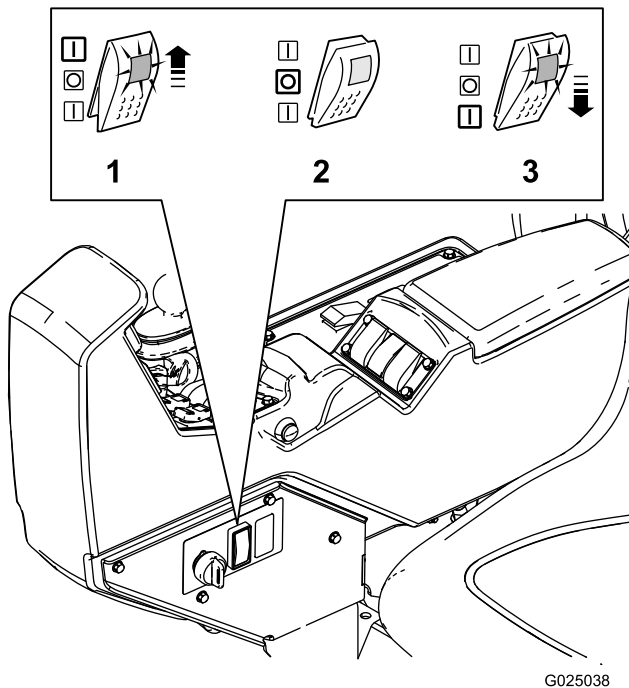


Bild 37

1. Stellung: Auf, Ein oder zeitgesteuert Spülen
2. Neutral, Aus-Stellung
3. Stellung: Ab, Ein oder vorübergehend Spülen

Wenn Sie den Schalter nach **oben** drücken, wird ein zeitgesteuertes Spülen aktiviert. Die Pumpe wird für 60 Sekunden aktiviert und pumpt ca. ein Drittel des Spülbehälterinhalts in den Hauptbehälter. Der Schalter bleibt für diese Zeit in der Auf-Stellung. Die Pumpe wird nach 60 Sekunden anhalten. Der Schalter bleibt in der Auf-Stellung, bis Sie ihn in die mittlere oder Neutral-Stellung bewegen.

Wenn der Schalter in der **Neutral**-Stellung ist, hat die Pumpe keinen Strom und das Spülkit ist ausgeschaltet.

Wenn Sie den Schalter nach **unten** drücken, wird der Schalter vorübergehend aktiviert. Die Pumpe hat nur solange Strom, wie Sie den Schalter in der Ab-Stellung halten. Wenn Sie den Schalter los lassen, geht er in die Neutral-Stellung, und die Pumpe hat keinen Strom. Wenn der Schalter in der Ab-Stellung gehalten wird, läuft die Pumpe.

Füllen des Behälters

Stellen Sie das Spritzgerät auf einer ebenen Fläche ab, aktivieren die Feststellbremse, stellen Sie die Pumpe ab und ziehen Sie den Zündschlüssel ab.

Nehmen Sie den Deckel des Spülbehälters ab und füllen Sie den Behälter mit ca. 66 l Frischwasser. Setzen Sie den Deckel auf.

Wichtig: Der Spülbehälter (66 l) sollte nur mit Frischwasser gefüllt werden. Wenn Sie dem Spülbehälter andere Substanzen zusetzen, kann eine Sicherheitsgefahr oder eine Beschädigung der Maschine auftreten.

Verwenden des Spülzykluses

Das Fahrzeug kann mit dieser Funktion beim Spülen bewegt werden.

1. Schalten Sie die Spülpumpe Ein.
 - Verwenden Sie die Auf-Stellung für ein zeitgesteuertes Spülen.
 - Sie können den Schalter auch für die gewünschte Dauer nach unten drücken.
2. Wenn die Pumpe ca. 22 l Wasser in den Behälter gepumpt hat, kann der Benutzer den Rührwerkschalter betätigen und den Rührwerkkreislauf mit frischem Wasser füllen.
3. Pumpen Sie die Chemikalienrückstände gemäß der bundesweiten, landesweiten oder örtlichen Vorschriften ab. Entweder:
 - Spritzen Sie die Flüssigkeit über die Ausleger, bis der Hauptbehälter leer ist.
 - Oder entleeren Sie den Hauptbehälter in einen geeigneten Behälter und entsorgen Sie die verdünnte Flüssigkeit gemäß der bundesweiten, landesweiten oder örtlichen Vorschriften.

Sie können den Spülzyklus ggf wiederholen oder zwei zeitgesteuerte Spülzyklen durchführen.

Wartung

Überprüfen des Spülumpumpenfilters

Wartungsintervall: Nach fünf Betriebsstunden

Alle 50 Betriebsstunden

Prüfen Sie den Filter auf mögliche Beschädigung. Tauschen Sie einen beschädigten Filter aus.

Prüfen der Spülanlage auf undichte Stellen und Beschädigungen

Wartungsintervall: Bei jeder Verwendung oder täglich—Überprüfen Sie die Schläuche auf undichte Stellen.

Nach fünf Betriebsstunden—Überprüfen Sie die Schläuche auf Beschädigungen.

Alle 100 Betriebsstunden—Überprüfen Sie die Schläuche und O-Ringe auf Beschädigungen.

Überprüfen Sie alle Schläuche und Anschlüsse nach den ersten fünf Betriebsstunden auf undichte Stellen oder Zeichen von Beschädigungen. Überprüfen Sie die Schlauchklemmen und Befestigungsgabeln. Überprüfen Sie die Festheit aller Anschlüsse. Tauschen Sie defekte Teile aus. Wiederholen Sie diese Prüfung vor jeder Verwendung der Spülanlage.

Prüfen Sie alle Schläuche und O-Ringe nach 100 Betriebsstunden. Tauschen Sie defekte Teile aus.

Originalersatzteile erhalten Sie vom offiziellen Toro Vertragshändler.

Prüfen der Spülbehälterriemen

Wartungsintervall: Nach der ersten Betriebsstunde—Prüfen Sie die Spülbehälterriemen.

Wenn der Hauptbehälter mit Wasser gefüllt ist, sollten Sie prüfen, ob die Behälterriemen Spiel haben. Wenn die Riemen lose sind, ziehen Sie die Befestigungen an der Oberseite der Riemen an, bis sie mit dem Behälter bündig sind. **Die Behälterriemen dürfen nicht zu stark angezogen werden.**

Wichtig: Wenn die Behälterriemen zu stark angezogen sind, können sie sich verformen und beschädigt werden.

Hinweise:



Count on it.