



Kit conformità UE

Irroratrice Multi-Pro 1750 per grandi aree verdi

N° del modello 41209

Form No. 3378-272 Rev A

Manuale dell'operatore

Nota: Stabilite i lati sinistro e destro della macchina dalla normale postazione di guida.

Il Kit conformità UE è concepito per soddisfare i requisiti di sicurezza tedeschi consentendo agli operatori di rimuovere le sostanze chimiche residue dall'impianto di irrorazione e pulire esternamente la macchina bypassando al tempo stesso il serbatoio chimico. È un kit dedicato per il veicolo per l'irrorazione, pensato per l'utilizzo in applicazioni professionali da parte di operatori professionisti del verde.

Questo prodotto è conforme a tutte le direttive europee pertinenti. Per informazioni dettagliate, vedere la Dichiarazione di Conformità (DOC) specifica del prodotto, fornita a parte.

Leggete attentamente il presente manuale al fine di utilizzare e mantenere correttamente il prodotto. Le informazioni qui riportate aiuteranno voi ed altri ad evitare infortuni e a non danneggiare il prodotto. Sebbene Toro progetti, produca e distribuisca prodotti all'insegna della sicurezza, voi siete responsabili del corretto utilizzo del prodotto in condizioni di sicurezza.

Sicurezza

Questo manuale identifica pericoli potenziali e riporta messaggi di sicurezza evidenziati dal simbolo di avviso di sicurezza (Figura 1), che segnala un pericolo che può causare gravi infortuni o la morte se non osserverete le precauzioni raccomandate.



Figura 1

1. Simbolo di allarme

Per evidenziare le informazioni vengono utilizzate altre due parole. **Importante** indica informazioni di carattere meccanico di particolare importanza e **Nota** evidenzia informazioni generali di particolare rilevanza.

Leggete anche le istruzioni per la sicurezza e l'uso riportate sul *Manuale dell'operatore* del veicolo.

Sicurezza dei prodotti chimici

⚠ AVVERTENZA

I prodotti chimici usati nell'impianto di irrorazione possono essere pericolosi per voi, gli astanti, gli animali, le piante, il terreno, ecc.

- Per l'utilizzo di qualsiasi prodotto chimico, leggete e osservate scrupolosamente quanto indicato sulle etichette dei prodotti stessi e nelle Schede Tecniche di Sicurezza dei Materiali (MSDS); proteggetevi come raccomandato dal produttore. Ad esempio, usate Dispositivi di Protezione Individuale (DPI), compresi quelli per la protezione di viso e occhi, guanti o altri dispositivi che impediscano il contatto diretto con i prodotti chimici.
- Ricordate che potrebbe essere utilizzato più di un prodotto chimico; è necessario disporre di informazioni su ognuno dei prodotti impiegati.
- *Non utilizzate l'irroratrice se non disponete delle suddette informazioni!*
- Prima di utilizzare un'irroratrice, assicuratevi che l'impianto di irrorazione sia stato lavato e pulito con prodotti neutralizzanti tre volte, secondo le raccomandazioni del/i produttore/i dei prodotti chimici.
- Verificate che nelle vicinanze sia disponibile un'adeguata quantità di acqua pulita e sapone per eliminare immediatamente qualsiasi sostanza chimica con cui potreste venire a contatto.
- Seguite un corso di addestramento opportuno prima di utilizzare o maneggiare prodotti chimici.
- Usate il prodotto chimico adatto al lavoro da eseguire.
- Attenetevi alle istruzioni del produttore per applicare il prodotto chimico con sicurezza.
- Maneggiate i prodotti chimici in un ambiente ben ventilato.
- Indossate occhiali ed altri dispositivi di protezione consigliati dal produttore del prodotto chimico. Quando utilizzate prodotti chimici, lasciate esposta meno pelle possibile.



- Tenete dell'acqua fresca a portata di mano, specialmente quando riempite il serbatoio dell'irroratrice.
- Non mangiate, non bevete e non fumate quando lavorate con prodotti chimici.
- Non appena possibile, dopo il lavoro, lavate sempre le mani ed altre parti scoperte del corpo.
- Smaltite i prodotti chimici inutilizzati ed i loro contenitori nel rispetto delle istruzioni impartite dal produttore della sostanza chimica e delle normative locali.
- I prodotti chimici e le esalazioni presenti nei serbatoi sono pericolosi. Non entrate mai nel serbatoio, e non mettete mai la testa sopra il foro di apertura o dentro di esso.
- Attenetevi alle norme locali, regionali, statali per l'irrorazione di prodotti chimici.

immediatamente un medico che abbia dimestichezza con infortuni causati dall'iniezione di fluidi.

- Non mettete le mani o altre parti del corpo davanti all'ugello dello sprayer.
- Non lasciate le apparecchiature sotto pressione quando non siete presenti.
- Non usate lo sprayer manuale qualora il flessibile, il fermo del grilletto, l'ugello o altre parti siano danneggiate o mancanti.
- Non usate lo sprayer manuale in caso di fuoriuscite nei flessibili, raccordi o altri componenti.
- Non spruzzate in prossimità di linee elettriche; il prodotto spruzzato potrebbe entrare in contatto con le linee elettriche e causarvi una scossa elettrica potenzialmente fatale.
- Non guidate mentre spruzzate con lo sprayer manuale.
- Indossate guanti di gomma, occhiali di sicurezza ed una tuta di protezione integrale quando spruzzate sostanze chimiche con lo sprayer manuale.
- I lampi possono causare lesioni gravi o morte. Se vedete lampi o udite tuoni vicini all'area in cui vi trovate, non utilizzate la macchina; cercate un riparo.

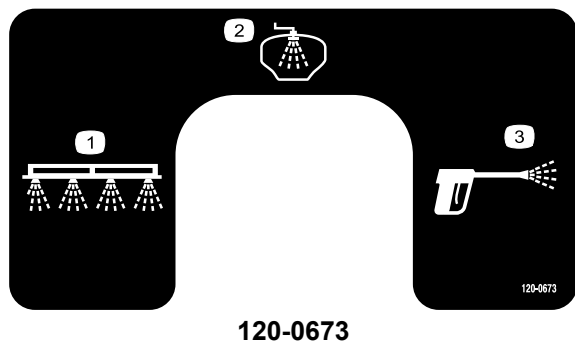
Sicurezza dello sprayer manuale

- Non dirigete lo sprayer manuale verso persone o animali. I fluidi pressurizzati possono penetrare la pelle e causare gravi infortuni, con conseguente amputazione o anche la morte. Anche i liquidi bollenti e le sostanze chimiche possono causare ustioni o ferite. Se una qualsiasi parte del corpo dovesse venire a contatto con lo spruzzo, consultate

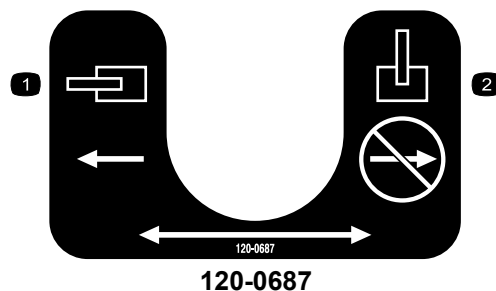
Adesivi di sicurezza e informativi



Gli adesivi di sicurezza e di istruzione sono chiaramente visibili, e sono affissi accanto a zone particolarmente pericolose. Sostituite gli adesivi danneggiati o smarriti.



1. Sprayer con barra
2. Serbatoio di lavaggio
3. Sprayer manuale



1. Valvola, aperta
2. Valvola, chiusa

Preparazione

Parti sciolte

Verificate che sia stata spedita tutta la componentistica, facendo riferimento alla seguente tabella.

Procedura	Descrizione	Qté	Uso
1	Non occorrono parti	–	Preparate la macchina.
2	Staffa del serbatoio di lavaggio, lato sinistro Staffa del serbatoio di lavaggio, lato destro Rondella grande Dado flangiato Bullone a testa tonda (3/8 x 1 poll.) Bullone a testa tonda (3/8 x 1,25 poll.) Serbatoio di lavaggio Forcella di fissaggio Diaframma Dentellatura del flessibile a 90 gradi	1 1 2 5 2 3 1 1 1 1	Montaggio del serbatoio di lavaggio.
3	Dentellatura del flessibile dell'ugello di lavaggio Dado flangiato in plastica Diaframma Ugello di lavaggio Boccia Ruota di lavaggio ad alette Bullone di spallamento	2 2 2 2 2 2 2	Installazione degli ugelli di lavaggio.
4	Staffa di montaggio della pompa di lavaggio Pompa di lavaggio Bullone a testa tonda Dado di bloccaggio con inserto in nylon Rondella Bullone Dentellatura del flessibile della pompa Supporto valvola Filtro di pressione Dentellatura del flessibile Raccordo Coppiglia piccola Dado flangiato whiz	1 1 2 2 4 4 1 1 1 1 1 2 4	Installate la pompa di lavaggio.

Procedura	Descrizione	Qté	Uso
5	Valvola a quattro vie	1	Assemblate e montate la valvola a quattro vie.
	Raccordo della dentellatura del flessibile (NPT 1 poll. x HB 3/4 poll.)	1	
	Raccordo della dentellatura del flessibile a 90°	2	
	Raccordo della dentellatura del flessibile (NPT 3/4 poll. x HB 1/2 poll.)	1	
	Riduttore	1	
	Staffa dello sportellino	1	
	Gruppo attacco valvola	1	
	Bullone (6 mm)	4	
	Rondella piana (6 mm)	4	
	Dado di bloccaggio (6 mm)	4	
	Dado (3/8 poll.)	2	
	Bullone (9,5 mm)	2	
6	Fusibile, 40 A	1	Montate l'interruttore del cruscotto e il fusibile.
	Interruttore del cruscotto	1	
7	Valvola a sfera	1	Installate il gruppo montaggio e valvola a sfera
	Dentellatura del flessibile raccordo	2	
	Staffa di montaggio valvola	1	
	Bullone a testa esagonale (6 mm)	2	
	Bullone a testa esagonale (5/16 x 0,613 poll.)	2	
	Dado flangiato (6 mm)	2	
8	O-ring	1	Montate il gruppo filtro di pressione.
	Dentellatura del flessibile a 90 gradi	1	
	Filtro di pressione	1	
	Forcella	1	
9	Connettore S67	1	Montate il gruppo raccordo a T.
	Raccordo della dentellatura del flessibile a 90°	1	
	Raccordo a T	1	
	Riduttore	1	
	Perno forcella S53	3	
	O-ring	4	
10	Flessibile di pressione (36 poll., D.I. 3/4 poll.)	1	Installate il flessibile tra valvola a sfera e valvola a quattro vie.
	Fascetta stringitubo	2	
11	Flessibile della barra (44 poll., D.I. 3/4 poll.)	1	Installate il flessibile tra gruppo raccordo a T e valvola a sfera.
	Fascetta stringitubo	2	
12	Flessibile (24 poll.)	1	Installate il flessibile tra gruppo filtro di pressione e valvola a quattro vie.
	Fascetta stringitubo	2	
13	Flessibile (24 poll.)	2	Montate i flessibili del gruppo raccordo a T.
	Raccordo a T	1	
	Fascetta stringitubo	4	
14	Flessibile dell'ugello di lavaggio (28-1/2 poll. D.I. 3/4 poll.)	1	Installate il flessibile dalla valvola a quattro vie al raccordo a T dell'irrigatore.
	Fascetta stringitubo	2	

Procedura	Descrizione	Qté	Uso
15	Flessibile lungo (762 cm., D.I. 1/2 poll.)	1	Collegate il flessibile dello sprayer e la pistola.
	Pistola a spruzzo	1	
	Fascetta stringitubo	1	
	Dentellatura del flessibile della pistola a spruzzo	1	
16	Flessibile (45 poll.)	1	Montate il flessibile del serbatoio di lavaggio.
	Fascetta stringitubo	2	
	Conduit	1	
17	Adesivo (120-0673)	1	Applicate l'adesivo.
	Adesivo (120-0687)	1	

Nota: Usate il nastro di Teflon per avvolgere i filetti del raccordo prima dell'assemblaggio. Avvolgete i filetti da sinistra a destra, partendo dalla base e spostandovi verso la punta del raccordo (guardando l'asse del raccordo, il nastro dovrà essere avvolto in senso orario da dietro in avanti).

Nota: Per installare il kit con maggiore facilità, applicate uno strato leggero di lubrificante non a base di petrolio, come l'olio vegetale, all'estremità dentellata dei raccordi della dentellatura del flessibile.

1

Preparazione della macchina.

Non occorrono parti

Procedura

1. Portate l'irroratrice su terreno pianeggiante, inserite il freno di stazionamento, spegnete la pompa, spegnete il motore e togliete la chiave di accensione.
2. Vuotate il contenuto del serbatoio per eliminare qualsiasi prodotto chimico presente nei tubi. Per ulteriori informazioni fate riferimento al *Manuale dell'operatore*.

Nota: Prestate attenzione mentre scollegate i flessibili durante il montaggio del kit e tenete pronto un secchio di raccolta per l'eventuale sostanza chimica rimasta nei flessibili.

⚠ ATTENZIONE

I prodotti chimici sono pericolosi e possono causare infortuni.

- Leggete le istruzioni riportate sulle etichette dei prodotti chimici, prima di maneggiarli, ed osservate tutte le raccomandazioni e le precauzioni dettate dal produttore.
- Tenete i prodotti chimici lontano dalla pelle. In caso di contatto con la pelle, lavate con abbondante acqua pulita e sapone la superficie contaminata.
- Indossate occhiali ed altri dispositivi di protezione raccomandati dal produttore del prodotto chimico.

2

Montaggio del serbatoio di lavaggio

Parti necessarie per questa operazione:

1	Staffa del serbatoio di lavaggio, lato sinistro
1	Staffa del serbatoio di lavaggio, lato destro
2	Rondella grande
5	Dado flangiato
2	Bullone a testa tonda (3/8 x 1 poll.)
3	Bullone a testa tonda (3/8 x 1,25 poll.)
1	Serbatoio di lavaggio
1	Forcella di fissaggio
1	Diaframma
1	Dentellatura del flessibile a 90 gradi

Montaggio degli elementi di bulloneria delle fasce di fissaggio del serbatoio di lavaggio e della staffa della pistola a spruzzo

1. Rimuovete e conservate i dispositivi di fissaggio che assicurano le fasce di fissaggio del serbatoio anteriori sulla parte superiore del serbatoio. Eliminate il bullone a testa tonda corto e il dado che serrano la fascetta fermacavi a R in posizione.
2. Montate 2 bulloni a testa tonda nei fori presenti sulla parte superiore delle fasce di fissaggio del serbatoio anteriori, inserendoli dal lato interno delle fasce (Figura 2).

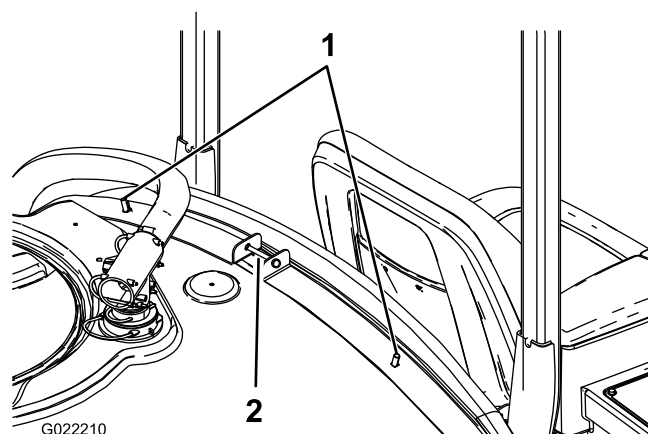


Figura 2

1. Bulloni a testa tonda (3/8 x 1,25 poll.)
2. Fermo di fissaggio del serbatoio

3. Installate la staffa della pistola a spruzzo e il supporto principale (Figura 3).

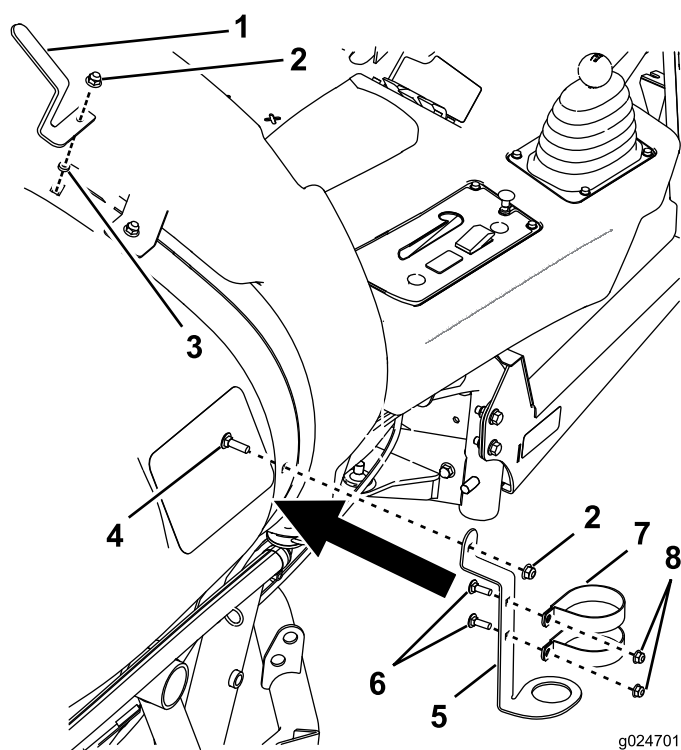


Figura 3

- | | |
|---|---|
| 1. Supporto principale | 5. Staffa della pistola a spruzzo manuale |
| 2. Dado | 6. Bullone a testa tonda (3/8 x 1 poll.) |
| 3. Rondella | 7. Serratubo |
| 4. Bullone a testa tonda (3/8 x 1,25 poll.) | 8. Dado |

4. Montate gli elementi di fissaggio delle fasce del serbatoio rimossi in precedenza per fissare le fasce al serbatoio.

Nota: Accertatevi che le fasce siano fissate al serbatoio. **Non serrate troppo** le fasce.

Montaggio del serbatoio di lavaggio

1. Montate il raccordo del diaframma sul serbatoio di lavaggio (Figura 4).

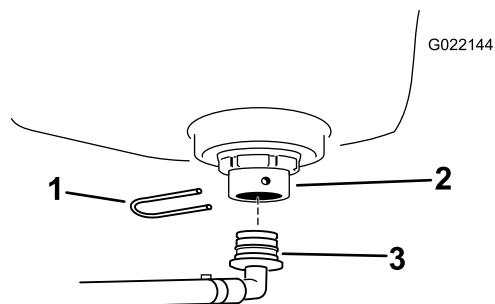


Figura 4

- | | |
|--------------------------|---|
| 1. Forcella di fissaggio | 3. Dentellatura del flessibile a 90 gradi |
| 2. Diaframma | |

2. Togliete la protezione posizionata dietro il sedile della macchina dove deve essere installato il serbatoio di lavaggio.
3. Montate il serbatoio di lavaggio come illustrato in Figura 5.

Nota: Potreste aver bisogno di rimuovere il serbatoio d'acqua dolce per installare il serbatoio di lavaggio.

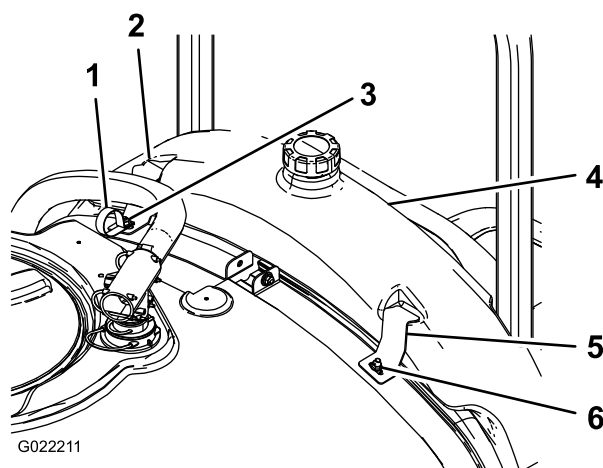


Figura 5

- | | |
|--|--|
| 1. Fascetta fermacavi a R | 4. Serbatoio di lavaggio |
| 2. Staffa del serbatoio di lavaggio, lato sinistro | 5. Staffa del serbatoio di lavaggio, lato destro |
| 3. Dado flangiato | 6. Dado flangiato |

4. Utilizzando 2 dadi flangiati, montate le staffe del serbatoio di lavaggio sui bulloni a testa tonda montati in precedenza (Figura 5).

Nota: Sostituite contemporaneamente anche la fascetta fermacavi a R.

Nota: Una volta effettuato il primo riempimento del serbatoio di lavaggio, gli elementi di fissaggio delle fasce del serbatoio dovrebbero essere controllati e all'occorrenza serrati, perché il peso del liquido può ulteriormente avvicinare il serbatoio contro il telaio.

3

Installazione degli ugelli di lavaggio

Parti necessarie per questa operazione:

2	Dentellatura del flessibile dell'ugello di lavaggio
2	Dado flangiato in plastica
2	Diaframma
2	Ugello di lavaggio
2	Boccola
2	Ruota di lavaggio ad alette
2	Bullone di spallamento

Foratura del serbatoio principale

1. Aprite il coperchio del serbatoio e rimuovete il cestello per la succhieruola.
2. Individuate i due segni di foratura sul serbatoio principale (Figura 6).

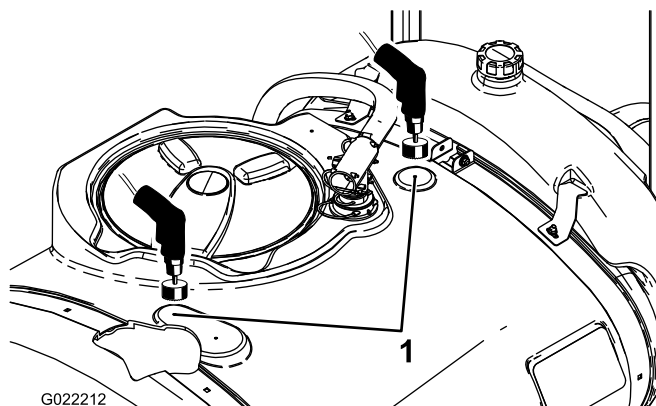


Figura 6

1. Segni di foratura

3. Utilizzate una sega a tazza da 4 cm per praticare un foro in corrispondenza di ciascun segno di foratura.

Nota: Collocate un recipiente all'interno del serbatoio, sotto le zone da forare, per raccogliere i detriti di materiale che si formano durante la foratura.

Importante: Eventuali detriti lasciati all'interno di un serbatoio potrebbero ostruire e danneggiare l'impianto di irrorazione durante il suo utilizzo.

Nota: Per facilitare la perforazione agite in senso antiorario.

Installazione degli ugelli di lavaggio

1. Assemblate i 2 ugelli di lavaggio come illustrato in Figura 7.

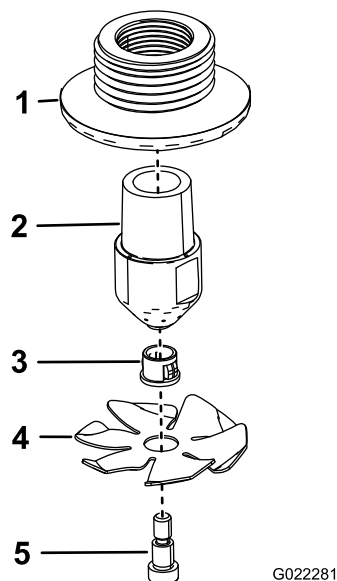


Figura 7

1. Diaframma
2. Ugello di lavaggio
3. Boccola
4. Ruota di lavaggio ad alette
5. Bullone con spallamento

2. Montate i gruppi ugello dall'interno infilandoli attraverso i fori praticati (Figura 8).

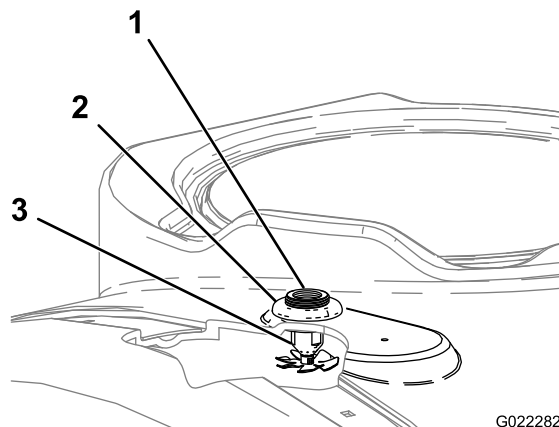


Figura 8

1. Diaframma
2. Dado flangiato in plastica
3. Gruppo ugello di lavaggio

3. Montate il dado flangiato in plastica sui filetti che sporgono dal diaframma sopra il serbatoio (Figura 8).

Nota: Accertatevi che la guarnizione sia posizionata correttamente tra il diaframma e la parte sottostante del serbatoio.

4. Montate le 2 dentellature del flessibile degli ugelli di lavaggio nelle aperture filettate dei diaframmi degli ugelli di lavaggio (Figura 9).

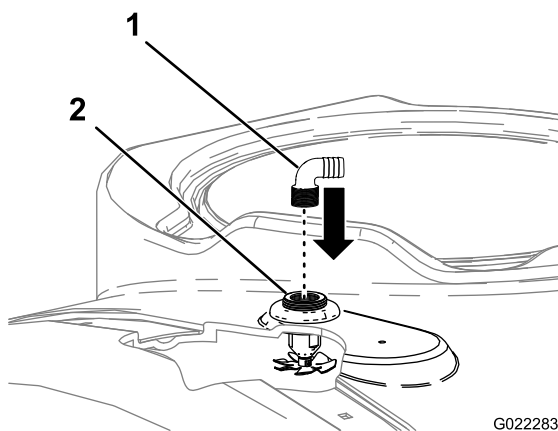


Figura 9

1. Dentellatura del flessibile 2. Gruppo ugello di lavaggio dell'ugello di lavaggio

5. Orientate le dentellature dei flessibili in direzione del punto intermedio del lato destro della macchina.

4

Installazione della pompa di lavaggio

Parti necessarie per questa operazione:

1	Staffa di montaggio della pompa di lavaggio
1	Pompa di lavaggio
2	Bullone a testa tonda
2	Dado di bloccaggio con inserto in nylon
4	Rondella
4	Bullone
1	Dentellatura del flessibile della pompa
1	Supporto valvola
1	Filtro di pressione
1	Dentellatura del flessibile
1	Raccordo
2	Coppiglia piccola
4	Dado flangiato whiz

Procedura

1. Rimuovete i dispositivi di fissaggio e la coppiglia che assicurano le fasce di fissaggio del serbatoio posteriori sulla parte superiore del serbatoio. Conservate tutte le parti.
2. Montate 2 bulloni a testa sulle fasce di fissaggio del serbatoio a destra (Figura 10).

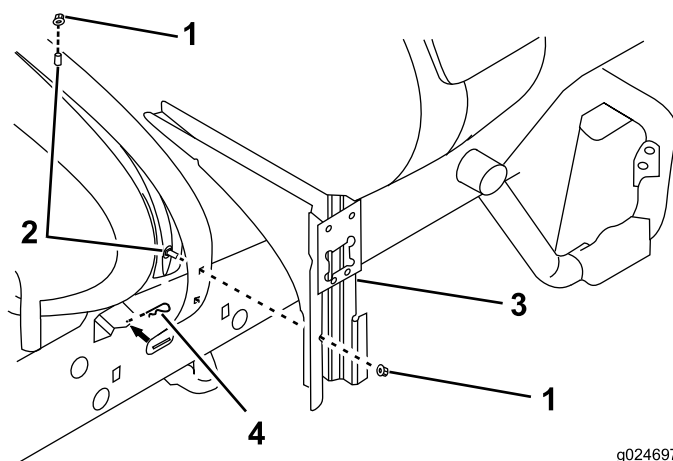


Figura 10

1. Dado 3. Supporto valvola
2. Bullone a testa tonda 4. Coppiglia

3. Montate gli elementi di fissaggio delle fasce del serbatoio e il gancio della coppiglia rimossi in precedenza per fissare le fasce al serbatoio.

Accertatevi che la fascetta sia fissata al serbatoio. **Non serrate troppo.**

4. Utilizzando 2 dadi flangiati fissate il supporto valvola ai bulloni a testa tonda montati in precedenza (Figura 10).
5. Montate il gruppo filtro di pressione (Figura 11).

Nota: Una leggera lubrificazione dell'estremità scanalata di un raccordo per flessibile mediante un lubrificante non a base di petrolio, quale un olio vegetale, può facilitare il processo di montaggio.

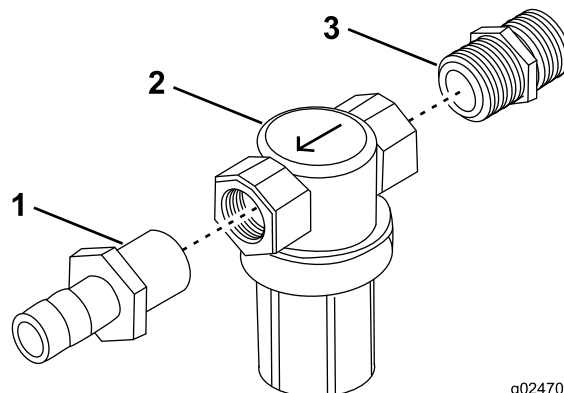


Figura 11

1. Dentellatura del flessibile 3. Raccordo
2. Filtro di pressione

6. Montate il gruppo filtro di pressione alla pompa di lavaggio (Figura 12).

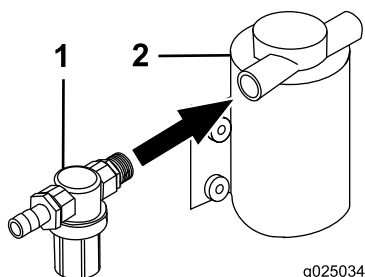


Figura 12

1. Gruppo filtro di pressione 2. Pompa di lavaggio

7. Fissate la pompa al telaio utilizzando la staffa di montaggio della pompa di lavaggio e 4 bulloni, 4 dadi flangiati whiz e 4 rondelle (Figura 13).

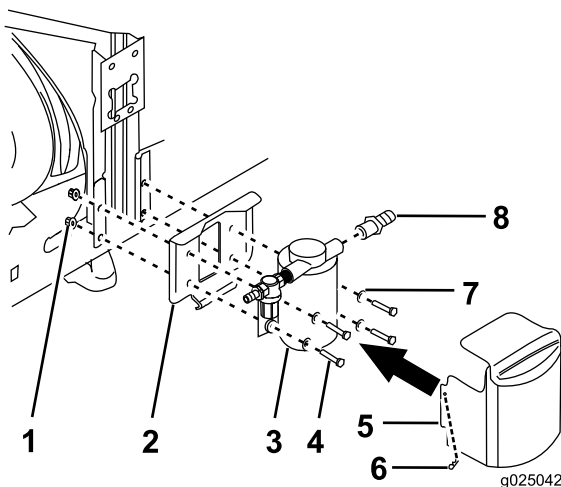


Figura 13

1. Dado flangiato whiz 5. Protezione della pompa di lavaggio
2. Staffa di montaggio della pompa di lavaggio 6. Coppiglia
3. Pompa di lavaggio 7. Rondella
4. Bullone 8. Dentellatura del flessibile

8. Fissate la copertura della pompa di lavaggio con le 2 coppiglie.

5

Assemblaggio e montaggio della valvola a quattro vie

Parti necessarie per questa operazione:

1	Valvola a quattro vie
1	Raccordo della dentellatura del flessibile (NPT 1 poll. x HB 3/4 poll.)
2	Raccordo della dentellatura del flessibile a 90°
1	Raccordo della dentellatura del flessibile (NPT 3/4 poll. x HB 1/2 poll.)
1	Riduttore
1	Staffa dello sportellino
1	Gruppo attacco valvola
4	Bullone (6 mm)
4	Rondella piana (6 mm)
4	Dado di bloccaggio (6 mm)
2	Dado (3/8 poll.)
2	Bullone (9,5 mm)

Procedura

1. Montate la valvola a quattro vie (Figura 14).

Nota: L'orientamento dei raccordi della dentellatura del flessibile è importante e dovrà corrispondere Figura 14.

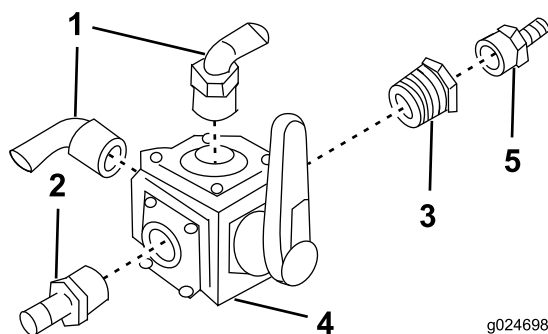


Figura 14

1. Dentellatura del flessibile a 90 gradi 4. Valvola a quattro vie
2. Raccordo della dentellatura del flessibile (NPT 1 poll. x HB 3/4 poll.) 5. Raccordo della dentellatura del flessibile (NPT 3/4 poll. x HB 1/2 poll.)
3. Riduttore

2. Inserite 4 bulloni (6mm) e 4 rondelle (6mm) nelle fessure della valvola a quattro vie (Figura 15).

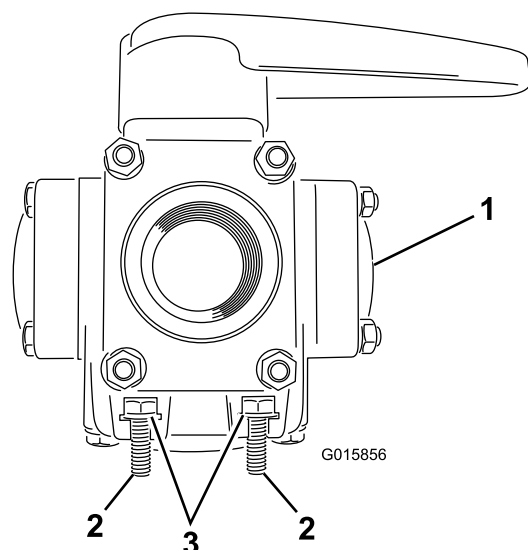


Figura 15

1. Valvola a quattro vie
2. Bullone (4)
3. Rondella (4)

3. Installate la valvola a quattro vie sul gruppo attacco valvola con 4 dadi di bloccaggio (6 mm) (Figura 16).

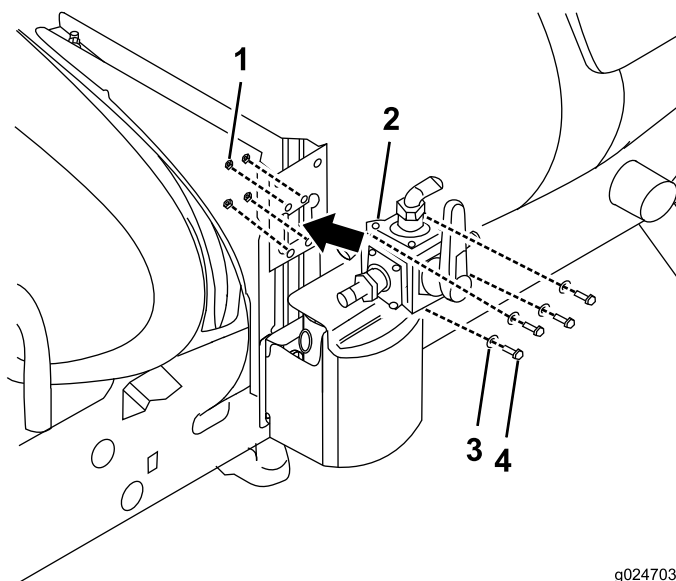


Figura 16

1. Dado di bloccaggio
2. Valvola a quattro vie
3. Rondella
4. Bullone

4. Installate la staffa dello sportellino sul gruppo di attacco valvola con 2 bulloni flangiati e 2 dadi flangiati (Figura 17).

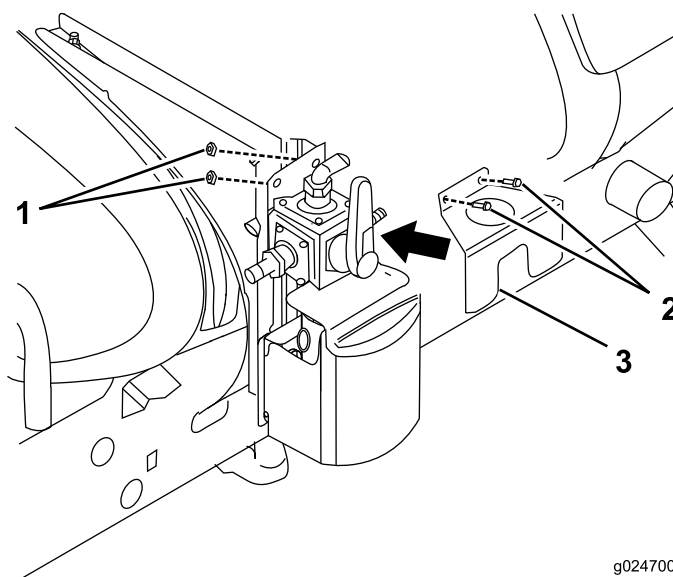


Figura 17

1. Dado
2. Bullone
3. Staffa dello sportellino

6

Montaggio dell'interruttore del cruscotto e del fusibile

Parti necessarie per questa operazione:

1	Fusibile, 40 A
1	Interruttore del cruscotto

Installazione dell'interruttore del cruscotto

1. Individuate il tappo dell'interruttore del serbatoio di lavaggio sul cruscotto (Figura 18).

Nota: È il primo tappo a destra della chiave di accensione.

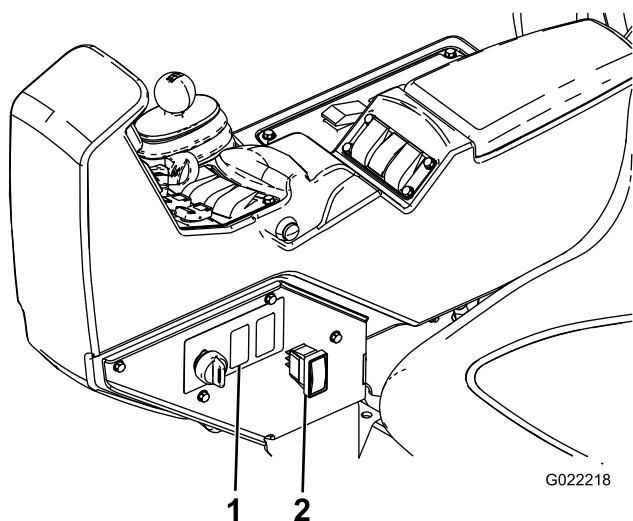


Figura 18

1. Foro nel cruscotto
2. Interruttore del cruscotto

2. Rimuovete il tappo dal cruscotto (Figura 18).
3. Individuate, sotto il cruscotto, il connettore contrassegnato "rinse tank" (serbatoio di lavaggio) sul cablaggio principale.
4. Rimuovete l'elemento in plastica che fissa il connettore e dirigetelo verso il foro aperto nel cruscotto.
5. Montate l'interruttore sul connettore attraverso il cruscotto (Figura 18).
6. Spingete l'interruttore nel cruscotto per montarlo.
7. Nel portafusibili, rimuovete il fusibile da 30 A e sostituitelo con uno da 40 A.

7

Installazione del gruppo montaggio e valvola a sfera

Parti necessarie per questa operazione:

1	Valvola a sfera
2	Dentellatura del flessibile raccordo
1	Staffa di montaggio valvola
2	Bullone a testa esagonale (6 mm)
2	Bullone a testa esagonale (5/16 x 0,613 poll.)
2	Dado flangiato (6 mm)

Procedura

1. Utilizzate una punta da trapano da 1/4 poll. per praticare 2 fori sul telaio (Figura 19).

Nota: Misurate i fori in modo che siano a 6,35 cm dalla macchina.

Nota: Utilizzate la staffa della valvola a sfera come riferimento.

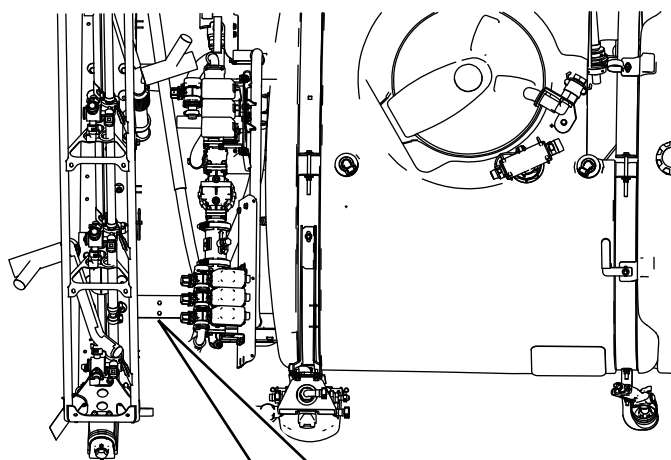


Figura 19

1. Praticate i fori
2. Montate il gruppo montaggio valvola a sfera (Figura 20).

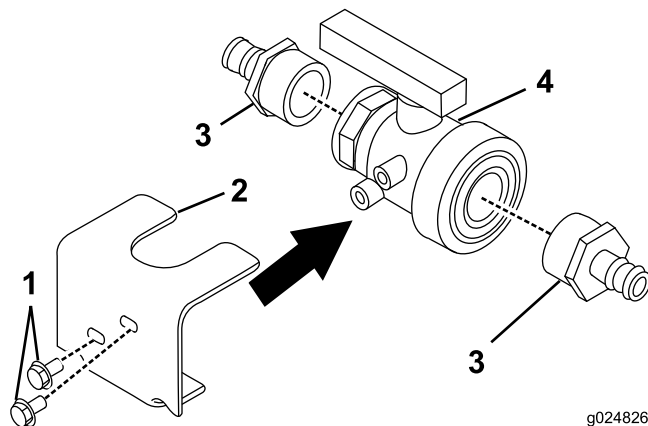


Figura 20

1. Bullone (5/16 x 0.613 poll.)
2. Staffa della valvola a sfera
3. Dentellatura del flessibile
4. Valvola a sfera

3. Installate la valvola a sfera e la staffa di montaggio valvola sulla macchina con 2 bulloni a testa esagonale (6 mm) e 2 dadi flangiati (6 mm)(Figura 21).

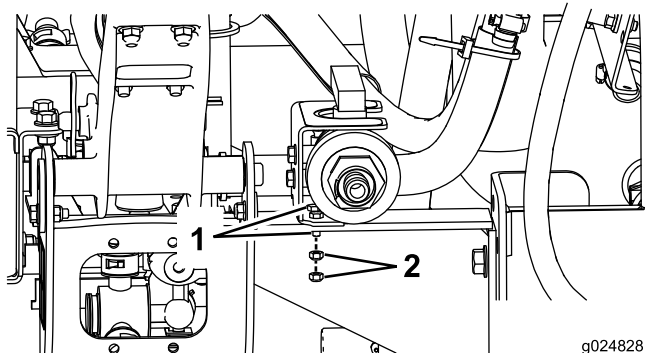


Figura 21

1. Bullone

2. Dado

8

Montaggio del gruppo filtro di pressione.

Parti necessarie per questa operazione:

1	O-ring
1	Dentellatura del flessibile a 90 gradi
1	Filtro di pressione
1	Forcella

Procedura

1. Montate il gruppo filtro di pressione (Figura 22).

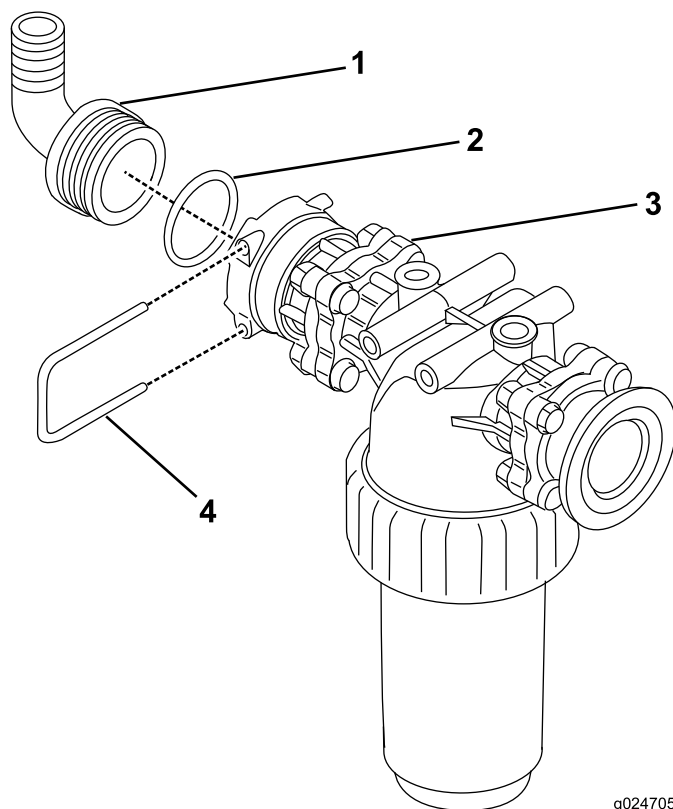


Figura 22

1. Dentellatura del flessibile a 90 gradi
2. O-ring
3. Filtro di pressione
4. Forcella di fissaggio

2. Rimuovete il serratubo esistente, il raccordo e i flessibili sul serratubo stesso (Figura 23).

Nota: Eliminate il raccordo, ma conservate il serratubo e il flessibile da 5 poll.

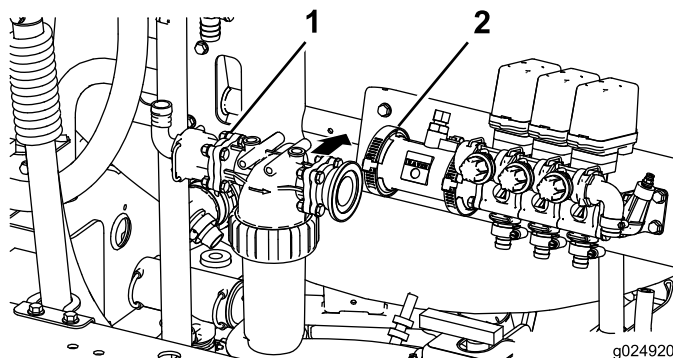


Figura 23

1. Gruppo filtro di pressione
2. Serratubo

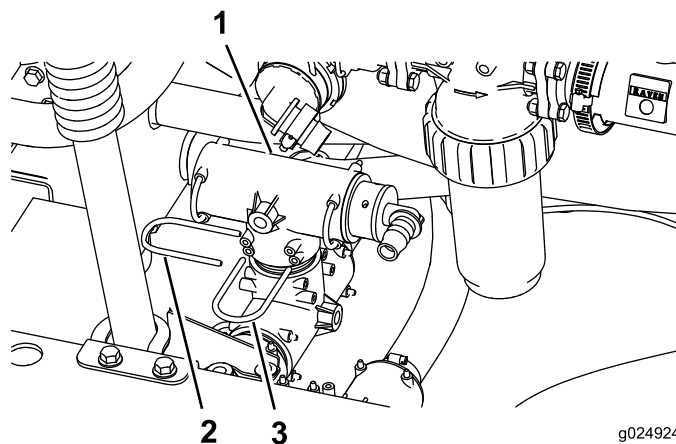
3. Montate il gruppo filtro di pressione sulla macchina (Figura 23).
4. Installate il flessibile da 5 poll. sulla dentellatura del flessibile a 90 gradi sul filtro di pressione in modo che giunga alla valvola dell'agitatore a cui era inizialmente collegato.
5. Bloccate il flessibile in posizione.

9

Montaggio del gruppo raccordo a T

Parti necessarie per questa operazione:

1	Connettore S67
1	Raccordo della dentellatura del flessibile a 90°
1	Raccordo a T
1	Riduttore
3	Perno forcella S53
4	O-ring



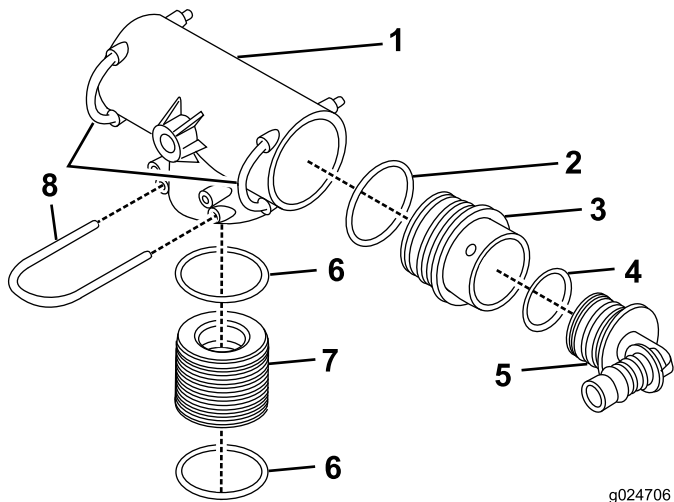
g024924

Figura 25

1. Gruppo raccordo a T 3. Forcella di fissaggio
2. Forcella di fissaggio

Procedura

1. Montate il gruppo montaggio raccordo a T (Figura 24).



g024706

Figura 24

1. Raccordo a T 5. Flessibile Montaggio
2. O-ring 6. O-ring
3. Riduttore 7. Connettore
4. O-ring 8. Forcella di fissaggio

2. Installate il gruppo raccordo a T sul relativo montaggio in basso a sinistra dietro la macchina (Figura 25).

Nota: Rimuovete il raccordo della dentellatura del flessibile a 90 gradi già installato sul montaggio raccordo a T e posizionatelo a sinistra del gruppo da installare.

10

Installazione del flessibile tra valvola a sfera e valvola a quattro vie

Parti necessarie per questa operazione:

1	Flessibile di pressione (36 poll., D.I. 3/4 poll.)
2	Fascetta stringitubo

Procedura

Montate il flessibile (Figura 26).

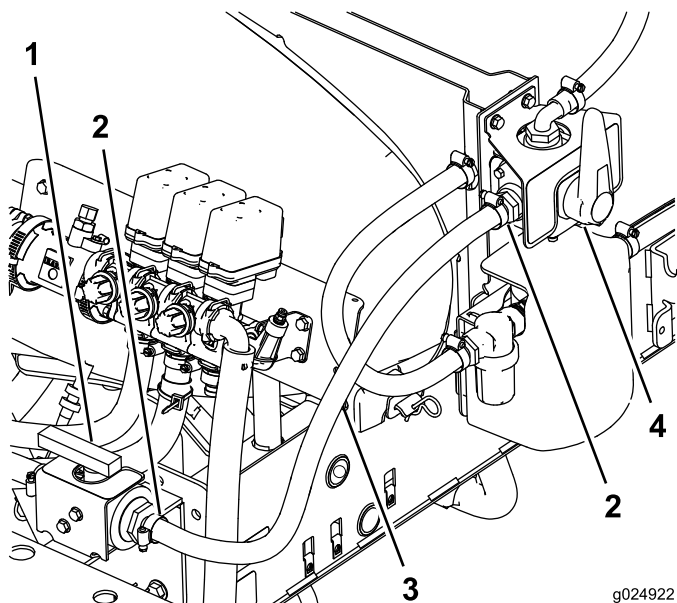


Figura 26

- | | |
|-------------------------|---------------------------|
| 1. Valvola a sfera | 3. Flessibile da giardino |
| 2. Fascetta stringitubo | 4. Valvola a quattro vie |

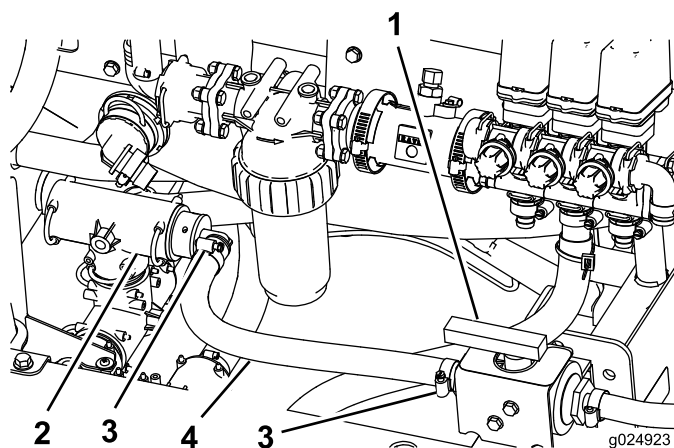


Figura 27

- | | |
|------------------------|---------------------------|
| 1. Valvola a sfera | 3. Fascetta stringitubo |
| 2. Gruppo raccordo a T | 4. Flessibile da giardino |

12

Installazione del flessibile tra gruppo filtro di pressione e valvola a quattro vie

Parti necessarie per questa operazione:

1	Flessibile (24 poll.)
2	Fascetta stringitubo

Procedura

Montate il flessibile (Figura 28).

11

Installazione del flessibile tra gruppo raccordo a T e valvola a sfera

Parti necessarie per questa operazione:

1	Flessibile della barra (44 poll., D.I. 3/4 poll.)
2	Fascetta stringitubo

Procedura

Montate il flessibile (Figura 27).

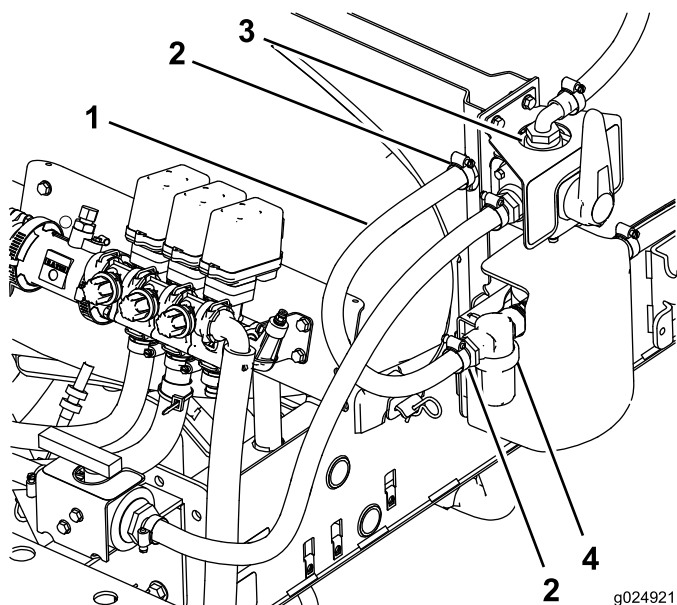


Figura 28

- | | |
|-------------------------|--------------------|
| 1. Flessibile | 3. Valvola a 4 vie |
| 2. Fascetta stringitubo | 4. Filtro |

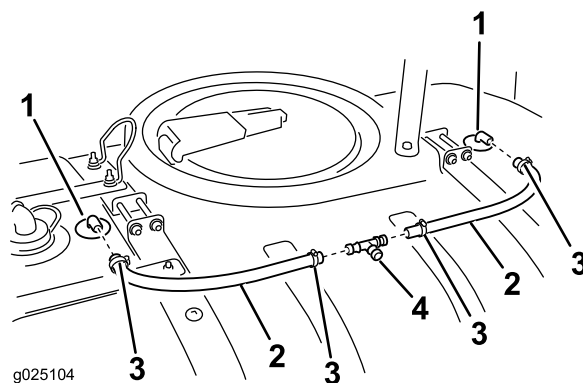


Figura 29

- | | |
|---|-------------------------|
| 1. Dentellatura dell'ugello di lavaggio | 3. Fascetta stringitubo |
| 2. Flessibile dell'ugello di lavaggio | 4. Raccordo a T |

13

Montaggio dei flessibili del gruppo raccordo a T

Parti necessarie per questa operazione:

2	Flessibile (24 poll.)
1	Raccordo a T
4	Fascetta stringitubo

Procedura

Montate i flessibili da 24 poll. e il raccordo a T (Figura 29).

14

Installazione del flessibile dalla valvola a quattro vie al raccordo a T dell'irrigatore

Parti necessarie per questa operazione:

1	Flessibile dell'ugello di lavaggio (28-1/2 poll. D.I. 3/4 poll.)
2	Fascetta stringitubo

Procedura

1. Individuate il flessibile di alimentazione nelle parti sciolte.
2. Montate una fascetta stringitubo sopra ogni estremità del flessibile.
3. Montate il flessibile sull'estremità libera del raccordo a T montato in precedenza (Figura 30).

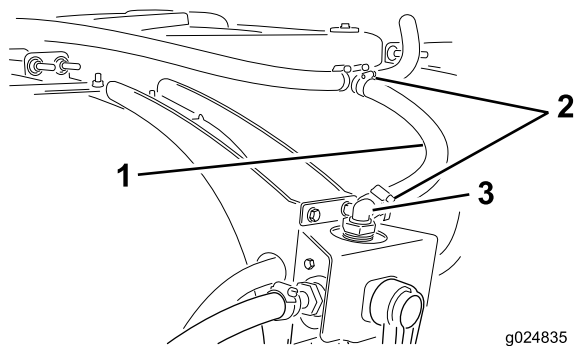


Figura 30

1. Flessibile di alimentazione 3. Raccordo della dentellatura del flessibile a 90°

2. Fascette stringitubo

4. Fate scorrere la fascetta stringitubo sul raccordo e serratela per fissare l'estremità del flessibile.
5. Montate l'altra estremità del flessibile sul raccordo della dentellatura del flessibile a 90 gradi sopra la valvola a quattro vie.
6. Fate scorrere la fascetta stringitubo sul raccordo e serratela per fissare l'estremità del flessibile.

15

Collegamento del flessibile dello sprayer e della pistola

Parti necessarie per questa operazione:

1	Flessibile lungo (762 cm., D.I. 1/2 poll.)
1	Pistola a spruzzo
1	Fascetta stringitubo
1	Dentellatura del flessibile della pistola a spruzzo

Procedura

1. Montate la pistola a spruzzo (Figura 31).

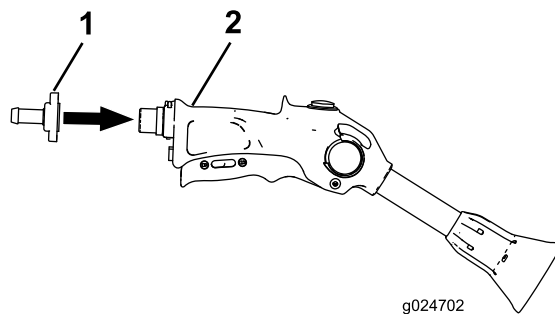


Figura 31

1. Dentellatura del flessibile della pistola a spruzzo 2. Pistola a spruzzo

2. Collegate l'estremità del flessibile al raccordo sulla pistola a spruzzo e fissate l'estremità del flessibile con una fascetta stringitubo.
3. Collegate l'altra estremità del flessibile alla dentellatura del flessibile destra sulla valvola a 4 vie e fissate il flessibile con una fascetta stringitubo piccola.
4. Avvolgete il flessibile intorno ai ganci del serbatoio e collocate la pistola a spruzzo nell'apposito supporto.

16

Montaggio del flessibile del serbatoio di lavaggio

Parti necessarie per questa operazione:

1	Flessibile (45 poll.)
2	Fascetta stringitubo
1	Conduit

Montaggio del flessibile del serbatoio di lavaggio

1. Fate passare il flessibile del serbatoio di lavaggio tra la fascia di fissaggio del serbatoio anteriore e il lato del serbatoio (Figura 32).

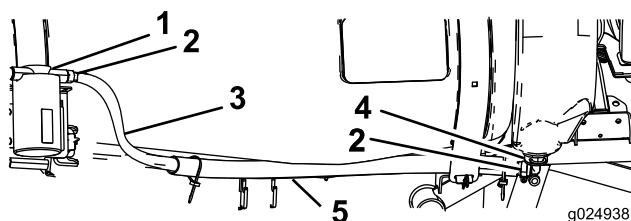


Figura 32

- | | |
|---------------------------|--|
| 1. Pompa di lavaggio | 4. Dentellatura del flessibile del serbatoio di lavaggio |
| 2. Fascetta stringitubo | 5. Conduit |
| 3. Flessibile da giardino | |

2. Con una fascetta stringitubo fissate l'estremità del flessibile alla relativa dentellatura inferiore sulla pompa di lavaggio (Figura 32).

17

Applicazione di adesivi

Parti necessarie per questa operazione:

1	Adesivo (120-0673)
1	Adesivo (120-0687)

Procedura

1. Individuate e pulite accuratamente l'area in cui posizionerete i 2 adesivi (Figura 33).

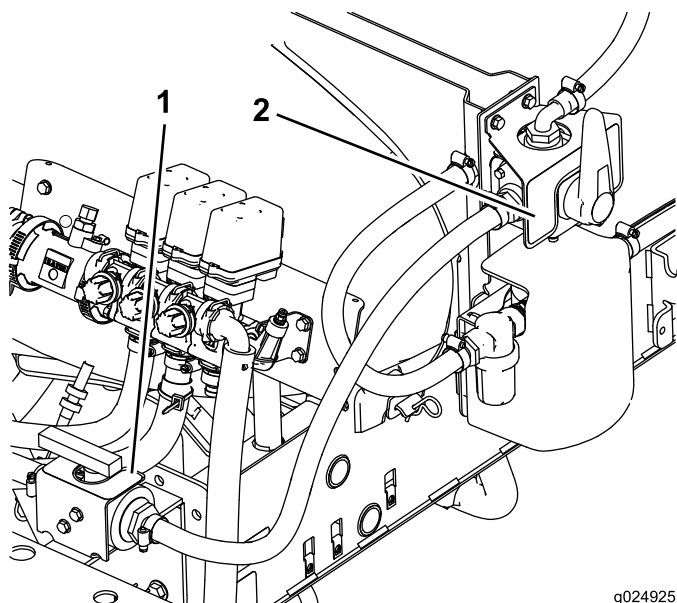


Figura 33

- | | |
|-----------------------|-----------------------|
| 1. Adesivo (120-0687) | 2. Adesivo (120-0673) |
|-----------------------|-----------------------|

2. Staccate la parte posteriore degli adesivi e posizionateli sulla macchina (Figura 33).

Funzionamento

Funzionamento del kit di pulizia e lavaggio del serbatoio

L'utilizzo del kit di pulizia e lavaggio del serbatoio produce una soluzione di lavaggio: soluzione diluita di prodotti chimici residui. In molti casi è possibile applicare la soluzione di lavaggio sulle aree trattate. Tuttavia, prima di procedere,

consultate il fabbricante del prodotto chimico per accertarvi che l'applicazione della soluzione diluita sulle aree trattate non abbia conseguenze negative sulle prestazioni del prodotto stesso.

Importante: Il kit di pulizia e lavaggio del serbatoio non è pensato per rimuovere gli ammassi di polvere bagnabile o prodotti chimici solubili in acqua che si formano quando i prodotti chimici medesimi non sono stati immessi correttamente nel serbatoio principale.

Disposizione delle valvole del sistema di lavaggio

Nota: Posizionate le valvole solo secondo le disposizioni riportate di seguito.

- Questa è la disposizione di lavaggio del serbatoio (Figura 34). Utilizzatela per spruzzare l'acqua di lavaggio dagli ugelli nel serbatoio.

Nota: Quando si utilizza l'impianto di irrorazione, la valvola a sfera deve essere nella posizione indicata.

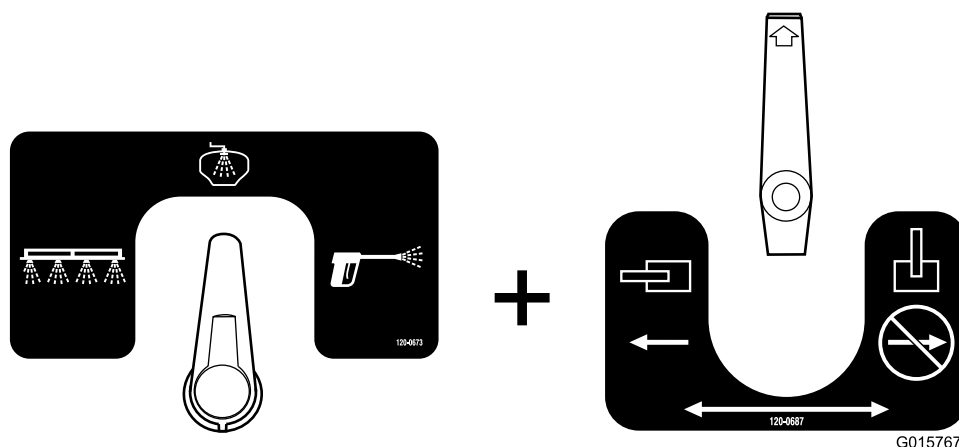


Figura 34

Valvola a 4 vie + valvola a sfera

- Questa è la disposizione della pistola a spruzzo (Figura 35). Utilizzatela per spruzzare l'acqua di lavaggio dalla pistola a spruzzo.

Nota: Quando si utilizza l'impianto di irrorazione, la valvola a sfera deve essere nella posizione indicata.

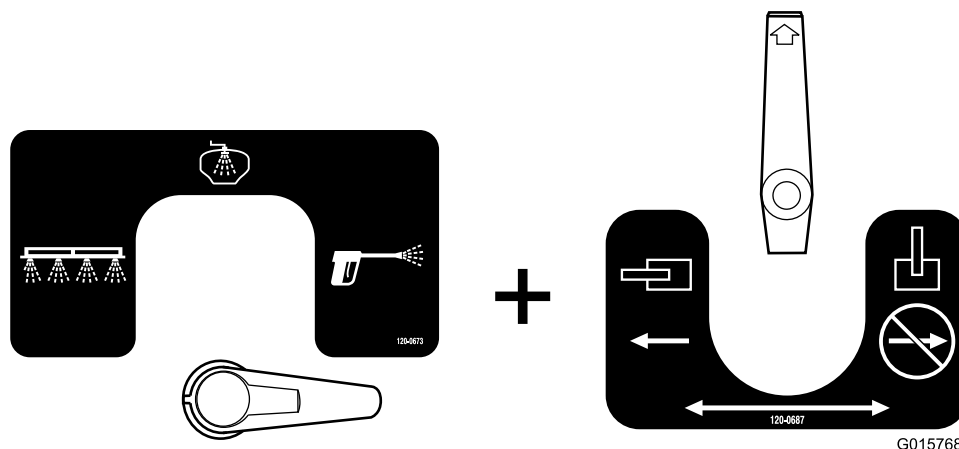


Figura 35

Valvola a 4 vie + valvola a sfera

- Questa è la disposizione del braccio (Figura 36). Utilizzatela per spruzzare l'acqua di lavaggio dai bracci.

Importante: Non disponete la valvola a sfera in questa posizione quando azionate la pompa principale di sostanze chimiche.

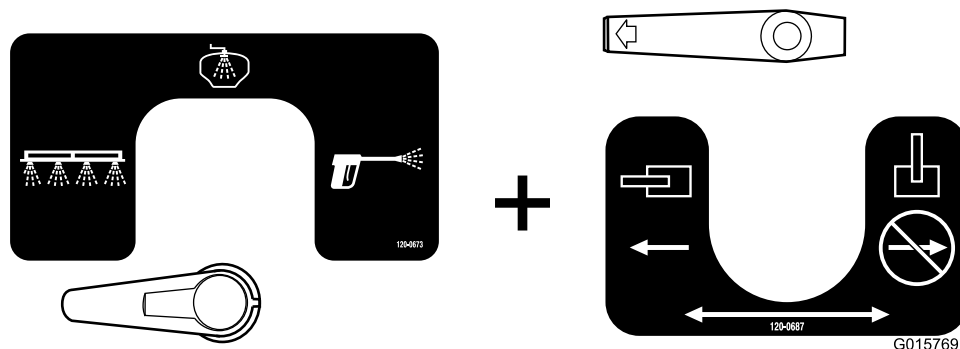


Figura 36
Valvola a 4 vie + valvola a sfera

Comandi

Il kit di pulizia e lavaggio del serbatoio è comandato da un interruttore a tre posizioni.

- **Up (su):** la pompa di lavaggio è in funzione, l'interruttore si blocca nella posizione Up e il timer di ritardo si attiva.
- **Neutral (neutra):** la pompa di lavaggio non è in funzione e l'interruttore si trova in posizione centrale.
- **Down (giù):** la pompa di lavaggio è in funzione, l'interruttore deve essere mantenuto nella posizione Down e il timer di ritardo non si attiva.

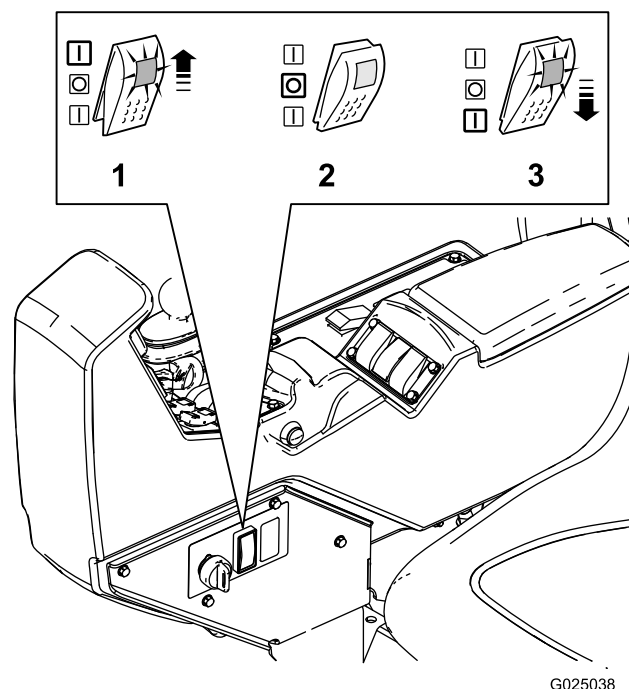


Figura 37

1. Up, posizione di funzionamento o di lavaggio temporizzato
2. Neutra, posizione di non funzionamento
3. Down, posizione di funzionamento o di lavaggio temporaneo

La pressione dell'interruttore in posizione **Up** attiva un lavaggio temporizzato. La pompa si attiva per 60 secondi e invia circa 1/3 del contenuto del serbatoio di lavaggio nel serbatoio principale. In questo intervallo di tempo l'interruttore resterà in posizione Up. Dopo 60 secondi la pompa si arresta. L'interruttore rimane nella posizione Up fino a quando non viene portato nella posizione centrale, o Neutral (neutra).

Quando l'interruttore è in posizione **Neutral (neutra)**, la pompa non riceve alimentazione elettrica e il kit di lavaggio è spento.

La pressione dell'interruttore in posizione **Bassa** attiva un lavaggio momentaneo. La pompa riceve l'alimentazione elettrica per l'intervallo di tempo in cui l'interruttore rimane premuto. Lasciando andare l'interruttore, questo si sposta in posizione centrale e l'alimentazione elettrica alla pompa si interrompe. Con l'interruttore in posizione **Down (giù)** la pompa entrerà in funzione.

Riempimento del serbatoio

Parcheggiate l'irroratrice su terreno pianeggiante, inserite il freno di stazionamento, spegnete la pompa, spegnete il motore e togliete la chiave di accensione.

Rimuovete il tappo del serbatoio di lavaggio e riempite il serbatoio con circa 66 litri di acqua pulita. Riposizionate il tappo.

Importante: Il serbatoio di lavaggio da 66 litri va riempito soltanto con acqua pulita. L'introduzione di qualsiasi altra sostanza nel serbatoio di lavaggio può causare pericoli per la sicurezza e/o danneggiare la macchina.

Utilizzo del ciclo di lavaggio

L'utilizzo del ciclo di lavaggio consente al veicolo di spostarsi durante i processi di lavaggio.

1. Avviate la pompa di lavaggio:
 - Utilizzate la posizione **Alta** per eseguire un lavaggio temporizzato
 - Oppure tenete premuto l'interruttore in posizione **bassa** per il tempo desiderato.
2. Una volta che la pompa ha trasferito 22 litri di acqua nel serbatoio, l'operatore può usare l'interruttore dell'agitatore per attivare il ciclo di agitazione dell'acqua pulita.
3. Pompate fuori la soluzione di lavaggio come imposto dalle norme statali e locali. Oppure:
 - Spruzzate la soluzione di lavaggio attraverso le barre fino a vuotare il serbatoio principale.
 - O scaricate il contenuto del serbatoio principale in un contenitore adatto e smaltite la soluzione diluita come imposto dalle norme statali o locali.

Il ciclo di lavaggio può essere ripetuto di nuovo, secondo le necessità, o si possono ripetere due cicli di lavaggio temporizzato.

Manutenzione

Ispezione del filtro della pompa di lavaggio

Intervallo tra gli interventi tecnici: Dopo le prime 5 ore

Ogni 50 ore

Controllate il filtro per individuare ogni eventuale segno di danneggiamento. Nel caso riscontriate danneggiamenti, sostituitelo.

Ricerca di eventuali perdite o danni sul sistema di lavaggio

Intervallo tra gli interventi tecnici: Prima di ogni utilizzo o quotidianamente—Cercate eventuali perdite sui flessibili.

Dopo le prime 5 ore—Verificate che i flessibili non siano danneggiati.

Ogni 100 ore—Cercate eventuali danni ai flessibili e agli o-ring.

Dopo le prime 5 ore di funzionamento, cercate eventuali perdite o tracce di danni su tutti i flessibili e i collegamenti. Ispezionate la fascette stringitubo e le forcelle di fissaggio. Verificate che tutti i collegamenti siano saldi. Sostituite tutti i pezzi danneggiati. Ripetete questa ispezione prima di ogni utilizzo del sistema di lavaggio.

Dopo 100 ore di funzionamento, ispezionate tutti i flessibili e gli o-ring. Sostituite tutti i pezzi danneggiati.

Contattate il vostro rivenditore autorizzato Toro per ottenere i pezzi di ricambio.

Ispezione delle fasce di fissaggio del serbatoio di lavaggio

Intervallo tra gli interventi tecnici: Dopo la prima ora—Controllate le fasce di fissaggio del serbatoio di lavaggio.

Una volta riempito di acqua il serbatoio principale, controllate l'eventuale presenza di gioco a livello delle fasce del serbatoio. Se le fasce sono allentate, stringetene gli elementi di fissaggio fino a quando le fasce non sono pari al serbatoio. **Non serrate eccessivamente le fasce di fissaggio del serbatoio.**

Importante: Un serraggio troppo stretto degli elementi di fissaggio potrebbe deformare e danneggiare le fasce.

Note:

Note:



Count on it.