



EU-conformiteitsset

Multi-Pro 1750 gazonsproeier

Modelnr.: 41209

Gebruikershandleiding

Opmerking: Bepaal vanuit de normale bedieningspositie de linker- en rechterzijde van de machine.

De EU-conformiteitsset werd ontwikkeld om te voldoen aan de Duitse veiligheidsvereisten. De set maakt het mogelijk voor bestuurders om achtergebleven chemische stoffen te verwijderen uit het spuitsysteem en de machine aan de buitenkant te reinigen waarbij de chemische tank wordt gemeden. Het is een speciale set voor een gazonspuitvoertuig, die bedoeld is voor gebruik door professionele bestuurders en voor commerciële toepassingen.

Dit product voldoet aan alle relevante Europese richtlijnen. Zie voor details de aparte productspecifieke conformiteitsverklaring.

Lees deze handleiding zorgvuldig, zodat u weet hoe u de machine op de juiste wijze kunt gebruiken en onderhouden. De informatie in deze handleiding kan u en anderen helpen letsel en schade te voorkomen. Hoewel Toro veilige producten ontwerpt en fabriceert, blijft u verantwoordelijk voor het juiste en veilige gebruik van de machine.

Veiligheid

Er worden in deze handleiding een aantal mogelijke gevaren en een aantal veiligheidsberichten genoemd (Figuur 1) met de volgende veiligheidssymbolen, die duiden op een gevaarlijke situatie die zwaar lichamelijk letsel of de dood tot gevolg kan hebben wanneer de veiligheidsvoorschriften niet in acht worden genomen.



Figuur 1

1. Veiligheidssymbool

Er worden in deze handleiding nog 2 woorden gebruikt om uw aandacht op bijzondere informatie te vestigen.

Belangrijk attendeert u op bijzondere technische informatie en **Opmerking** duidt algemene informatie aan die bijzondere aandacht verdient.

Lees ook de veiligheidsinstructies en gebruiksaanwijzingen in de *Gebruikershandleiding* van de machine.

Chemische veiligheid

▲ WAARSCHUWING

Chemische stoffen die worden gebruikt in het spuitsysteem kunnen gevaarlijk en giftig voor de gebruiker, omstanders, dieren, planten, de bodem of eigendommen zijn.

- U moet de waarschuwingsetiketten en de Veiligheidsinformatiebladen voor alle gebruikte chemische stoffen zorgvuldig lezen en in acht nemen en uzelf beschermen volgens de instructies van de fabrikant van de chemische stoffen. Bijvoorbeeld, draag geschikte persoonlijke beschermende uitrusting zoals gezichts- en oogbescherming, handschoenen of andere voorzieningen ter bescherming tegen lichamelijk contact met chemische stoffen.
- Denk eraan dat er meerdere chemische stoffen kunnen zijn gebruikt, en zorg ervoor dat u informatie over elke stof krijgt.
- *Weiger de machine te gebruiken of te bedienen als deze informatie niet beschikbaar is!*
- Voordat u een spuitsysteem in gebruik neemt, moet het systeem drie keer zijn gespoeld en geneutraliseerd volgens de instructies van de fabrikant(en) van de chemische stoffen.
- Controleer of er voldoende water en zeep in de nabijheid is, en als u in contact komt met chemische stoffen, moet u deze onmiddellijk afspelen.
- Zorg ervoor dat een goede training hebt gekregen voordat u omgaat met chemische stoffen.
- Gebruik de juiste chemische stof voor het werk.
- Houd u aan de instructies van de fabrikant voor het veilig gebruik van de chemische stof.
- Zorg voor een goede ventilatie van de ruimte waar u werkt met chemische stoffen.
- Draag een veiligheidsbril of andere beschermende uitrusting volgens de instructies van de fabrikant van de chemische stoffen. Zorg ervoor dat uw huid zoveel mogelijk is bedekt als u chemische stoffen gebruikt.
- Zorg ervoor dat er schoon water voorhanden is, in het bijzonder als u de spuittank vult.



- Niet eten, drinken of roken als u met chemische stoffen werkt.
- Was altijd uw handen en onbedekte lichaamsdelen zo snel mogelijk nadat u de werkzaamheden hebt beëindigd.
- Voer ongebruikte chemische stoffen en verpakkingen voor chemische stoffen af volgens de instructies van de fabrikant en de plaatselijk geldende voorschriften.
- Chemische stoffen en dampen in de tank zijn gevaarlijk; blijf altijd buiten de tank en houd uw hoofd nooit boven of in de opening.
- Volg alle plaatselijke vereisten met betrekking tot het spuiten van chemische stoffen op.

De handspuitmachine veilig gebruiken

- Richt de handspuitmachine nooit op mensen of dieren. Vloeistoffen die onder hoge druk staan, kunnen door de huid heen dringen en ernstig letsel veroorzaken. Dit kan leiden tot amputatie of de dood. Hete vloeistoffen en chemicaliën kunnen ook brandwonden of ander letsel veroorzaken. Al een lichaamsdeel in contact komt met een straal spuitvloeistof, moet onmiddellijk een arts

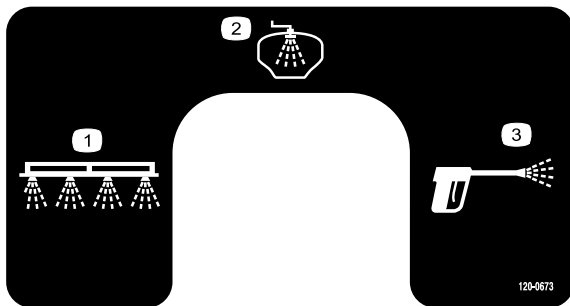
worden gewaarschuwd die bekend is met verwondingen waarbij vloeistof is geïnjecteerd.

- Houd uw hand of een ander lichaamsdeel nooit vóór de spuitdop.
- Haal altijd de druk van de machine als u niet aanwezig bent.
- Gebruik de handspuitmachine nooit als de slang, de vergrendeling van de trekker, de spuitdop of een ander onderdeel is beschadigd of ontbreekt.
- Gebruik de handspuitmachine nooit als slangen, fittingen of andere onderdelen lekken.
- Niet spuiten in de nabijheid van elektriciteitslijnen; de stroom kan er contact mee maken en u een dodelijke elektrische schok geven.
- Rij nooit als u spuit met een handspuitmachine.
- Draag rubberen handschoenen, een veiligheidsbril en een pak dat het hele lichaam beschermt als u chemicaliën spuit met een handspuitmachine.
- Bliksem kan ernstig of dodelijk letsel veroorzaken. Als u bliksem ziet of donder hoort in het gebied, gebruik de machine dan niet; ga schuilen.

Veiligheids- en instructiestickers

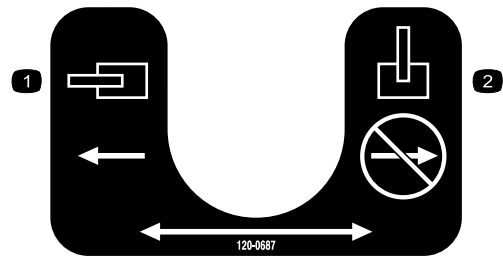


Veiligheidsstickers en veiligheidsinstructies zijn gemakkelijk zichtbaar voor de bestuurder en bevinden zich bij plaatsen waar gevaar kan ontstaan. Vervang alle beschadigde of verdwenen stickers.



120-0673

1. Spuiten met spuitbomen
2. Spoeltank
3. Handmatig spuiten



120-0687

1. Klep open
2. Klep gesloten

Montage

Losse onderdelen

Gebruik onderstaande lijst om te controleren of alle onderdelen zijn geleverd.

Procedure	Omschrijving	Hoeveelheid	Gebruik
1	Geen onderdelen vereist	–	Maak de machine gebruiksklaar.
2	Linkerbeugel van de spoeltank Rechterbeugel van de spoeltank Grote ring Flensmoer Slotbout (3/8 x 1 inch) Slotbout (3/8 x 1,25 inch) Spoeltank Bevestigingsvork Tussenschotfitting Geribd 90°-aansluitstuk	1 1 2 5 2 3 1 1 1 1	Plaats de spoeltank.
3	Geribde slangfitting voor spoelmond Plastic flensmoer Tussenschotfitting Spoelmond Draaibus Spoelklep Borstbout	2 2 2 2 2 2 2	Plaats de spoelmonden.
4	Bevestigingsbeugel van spoelpomp Spoelpomp Slotbout Nylock Onderleg Bout Geribde slangfitting van pomp Klepbevestiging Drukfilter Geribd aansluitstuk Nippel Kleine R-pen Getande flensmoer	1 1 2 2 4 4 1 1 1 1 1 2 4	Plaats de spoelpomp.

Procedure	Omschrijving	Hoeveelheid	Gebruik
5	Vierwegklep	1	Monteer en plaats de vierwegklep.
	Geribde slangfitting (1 inch NPT x 3/4 inch HB)	1	
	Geribde 90°-slangfitting	2	
	Geribde slangfitting (3/4 inch NPT x 1/2 inch HB)	1	
	Verloopstuk	1	
	Beugel voor frontplaat	1	
	Klepbevestiging	1	
	Bout (6 mm)	4	
	Platte ring (6 mm)	4	
	Borgmoer (6 mm)	4	
	Moer (3/8 inch)	2	
	Bout (3/8 inch)	2	
6	Zekering, 40 A	1	Monteer de schakelaar en de zekering van het dashboard.
	Schakelaar voor dashboard	1	
7	Kogelklep	1	Plaats de kogelklep en de bevestiging.
	Geribd aansluitstuk	2	
	Bevestigingsbeugel van klep	1	
	Zeskantbout (6 mm)	2	
	Zeskantbout (5/16 x 0,613 inch)	2	
	Flensmoer (6 mm)	2	
8	O-ring	1	Plaats het drukfilter.
	Geribd 90°-aansluitstuk	1	
	Drukfilter	1	
	Vork	1	
9	S67-connector	1	Plaats het T-stuk.
	Geribde 90°-slangfitting	1	
	T-stuk	1	
	Overgangsstuk	1	
	S53-vorkpen	3	
	O-ringen	4	
10	Drukslang (36 inch, binnendiameter van 3/4 inch)	1	Plaats de slang tussen de kogelklep en de vierwegklep.
	Slangklem	2	
11	Spuitboomslang (44 inch, binnendiameter van 3/4 inch)	1	Plaats de slang tussen het T-stuk en de kogelklep.
	Slangklem	2	
12	Slang van 24 inch	1	Plaats de slang tussen het drukfilter en de vierwegklep.
	Slangklem	2	
13	Slang van 24 inch	2	Plaats de slangen van de houder van het T-stuk.
	T-fitting	1	
	Slangklem	4	
14	Slang spoelmond (28-1/2 inch, binnendiameter van 3/4 inch)	1	Monteer de slang van de vierwegklep aan het T-stuk van de sprinkler.
	Slangklem	2	
15	Lange slang (25 voet, binnendiameter van 1/2 inch)	1	Sluit de spuitslang en het spuitpistool aan.
	Spuitpistool	1	
	Slangklem	1	
	geribde slangfitting van het spuitpistool	1	

Procedure	Omschrijving	Hoeveelheid	Gebruik
16	Slang van 45 inch	1	Plaats de slang van de spoeltank.
	Slangklem	2	
	Buis	1	
17	Sticker (120-0673)	1	Breng de sticker aan.
	Sticker (120-0687)	1	

Opmerking: Wikkel teflon tape rond de schroefdraden van de fittings voordat u de fittings monteert. Omwikkel de schroefdraden van links naar rechts, te beginnen bij de basis en in de richting van het uiteinde van de fitting (als u neerkijkt op de as van de fitting, moet de tape rechtsom worden gewikkeld, van achteren naar voren).

Opmerking: Breng een laagje niet-aardoliegebaseerd smeermiddel, zoals plantaardige olie, aan op het geribde uiteinde van de geribde slangfittings om deze set gemakkelijker te monteren.

1

De machine gebruiksklaar maken

Geen onderdelen vereist

Procedure

1. Parkeer de spuitmachine op een horizontaal oppervlak, stel de parkeerrem in werking, schakel de pomp uit, zet de motor af en verwijder het sleuteltje uit het contact.
2. Laat de inhoud van de tank weglopen om chemicaliën in de leidingen te verwijderen. Raadpleeg de *Gebruikershandleiding* voor meer informatie.

Opmerking: Wees voorzichtig als u slangen afkoppelt tijdens de installatie van deze set, en zorg ervoor dat u een emmer bij de hand hebt om chemicaliën die in de slang achtergebleven zijn op te vangen.

⚠ VOORZICHTIG

Chemische stoffen zijn gevaarlijk en kunnen lichamelijk letsel veroorzaken.

- Lees de aanwijzingen op het fabrieksetiket voordat u gaat werken met chemische stoffen, en neem alle aanbevelingen en voorzorgsmaatregelen van de fabrikant in acht.
- Zorg ervoor dat uw huid niet in contact komt met chemische stoffen. Als dit toch gebeurt, moet u de desbetreffende plek grondig afspoelen met zeep en schoon water.
- Draag een veiligheidsbril of andere beschermende uitrusting volgens de aanbevelingen van de fabrikant van de chemische stoffen.

2

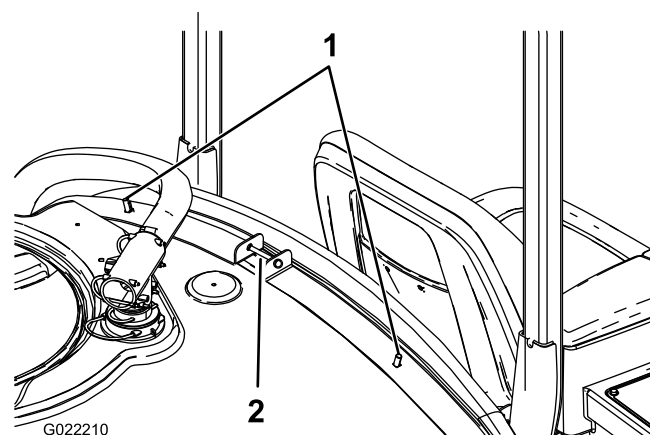
De spoeltank plaatsen

Benodigde onderdelen voor deze stap:

1	Linkerbeugel van de spoeltank
1	Rechterbeugel van de spoeltank
2	Grote ring
5	Flensmoer
2	Slotbout (3/8 x 1 inch)
3	Slotbout (3/8 x 1,25 inch)
1	Spoeltank
1	Bevestigingsvork
1	Tussenschotfitting
1	Geribd 90°-aansluitstuk

De bevestigingsmaterialen voor de banden van de spoeltank en de beugel van het spuitpistool monteren

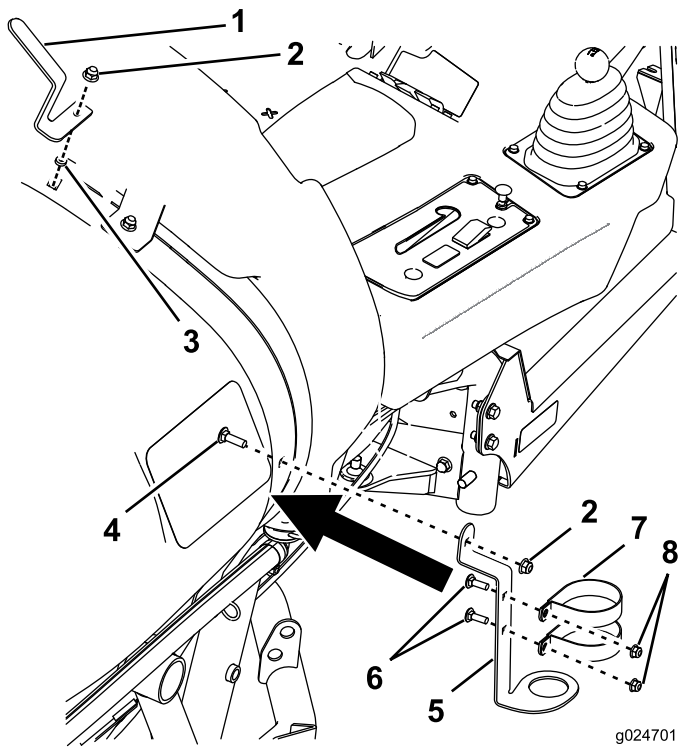
1. Verwijder en bewaar de bevestigingen waarmee de voorste banden van de tank bovenaan de tank vastzitten. Gooi de korte slotbout en de moer weg waarmee de R-klem bevestigd is.
2. Plaats 2 slotbouten in de bovenste, binnenste openingen van de voorste tankbanden (Figuur 2).



Figuur 2

1. Slotbouten (3/8 x 1,25 inch)
2. Bevestiging tankband

3. Monteer de beugel van het spuitpistool en de slangbevestiging (Figuur 3).



Figuur 3

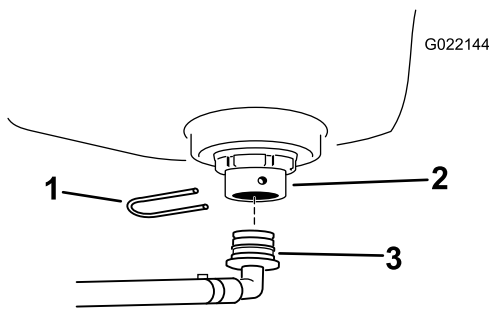
- | | |
|-------------------------------|----------------------------------|
| 1. Slangbevestiging | 5. Beugel voor handspruitpistool |
| 2. Moer | 6. Slotbout (3/8 x 1 inch) |
| 3. Ring | 7. Klem |
| 4. Slotbout (3/8 x 1,25 inch) | 8. Moer |

- Plaats de bevestigingen van de band van de tank die u eerder verwijderd hebt om de banden vast te maken aan de tank.

Opmerking: Zorg ervoor dat de banden goed aan de tank zijn bevestigd. **Draai** de banden niet te vast aan.

De spoeltank plaatsen

- Plaats de tussenschotfitting op de spoeltank (Figuur 4).

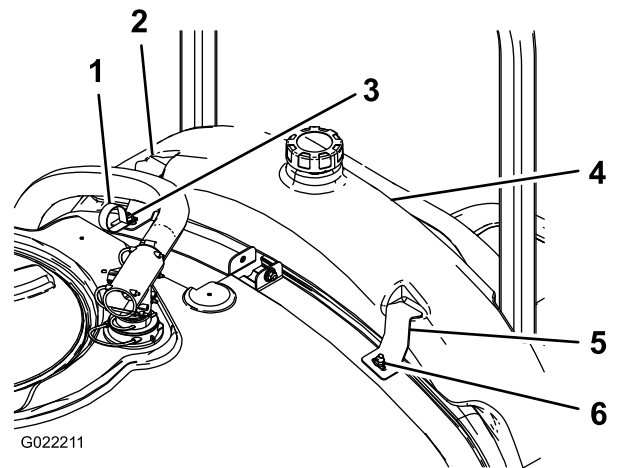


Figuur 4

- | | |
|-----------------------|----------------------------|
| 1. Bevestigingsvork | 3. Geribd 90°-aansluitstuk |
| 2. Tussenschotfitting | |

- Verwijder het scherm achter de stoel van de machine waar de spoeltank gemonteerd zal worden.
- Plaats de spoeltank zoals wordt getoond in Figuur 5.

Opmerking: Mogelijk moet u de watertank verplaatsen om de spoeltank te kunnen aanbrengen.



Figuur 5

- | | |
|----------------------------------|-----------------------------------|
| 1. R-klem | 4. Spoeltank |
| 2. Linkerbeugel van de spoeltank | 5. Rechterbeugel van de spoeltank |
| 3. Flensmoer | 6. Flensmoer |

- Monteer de beugels van de spoeltank op de slotbouten die u eerder aangebracht hebt; gebruik hiervoor 2 flensmoeren (Figuur 5).

Opmerking: Plaats ook de R-klem terug.

Opmerking: Zodra de spoeltank voor de eerste keer gevuld is, dienen de bevestigingen van de band van de spoeltank te worden gecontroleerd en indien nodig vastgedraaid. Het gewicht van de vloeistof kan de tank immers verder tegen het frame drukken.

3

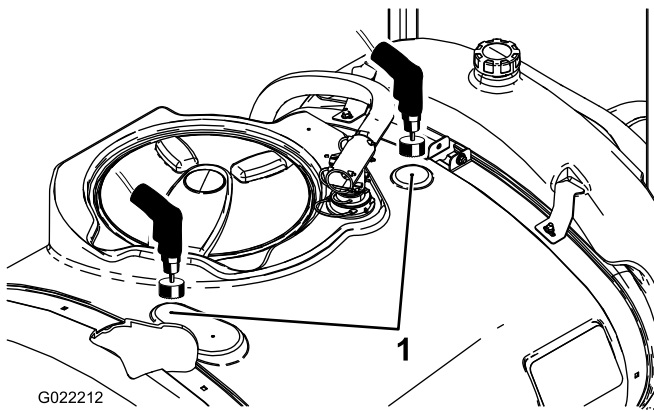
De spoelmonden monteren

Benodigde onderdelen voor deze stap:

2	Geribde slangfitting voor spoelmond
2	Plastic flensmoer
2	Tussenschotfitting
2	Spoelmond
2	Draaibus
2	Spoelklep
2	Borstbout

Een gat in de hoofdtank boren

- Open het deksel van de tank en verwijder de filtermand.
- Zoek de twee boorpunten op de hoofdtank (Figuur 6).



Figuur 6

1. Boorpunten

3. Gebruik een gatenzaag van 4 cm om een gaatje te boren op de daartoe bestemde punten.

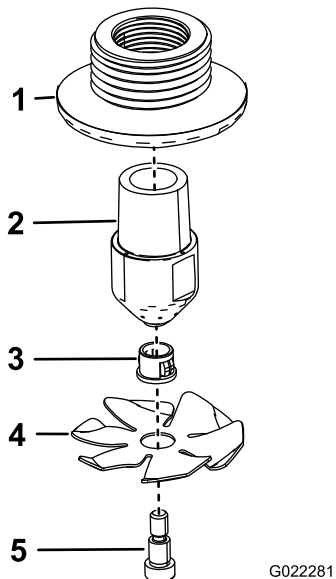
Opmerking: Plaats een recipiënt in de tank en onder de plaatsen waar u gaat boren om boorafval op te vangen.

Belangrijk: Afval dat in de tank achterblijft kan het spuitsysteem verstopen en beschadigen tijdens bedrijf.

Opmerking: Linksom boren maakt het boren gemakkelijker.

De spoelmonden monteren

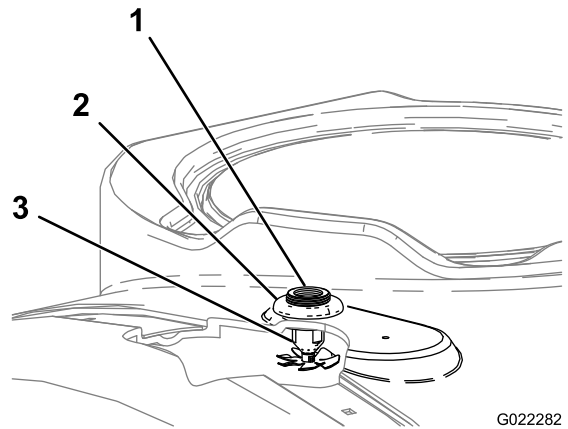
1. Monteer de 2 spoelmonden zoals wordt getoond in Figuur 7.



Figuur 7

- | | |
|-----------------------|--------------|
| 1. Tussenschotfitting | 4. Spoelklep |
| 2. Spoelmond | 5. Borstbout |
| 3. Draaibus | |

2. Monteer de geassembleerde spoelmonden door de boorgaten (Figuur 8).



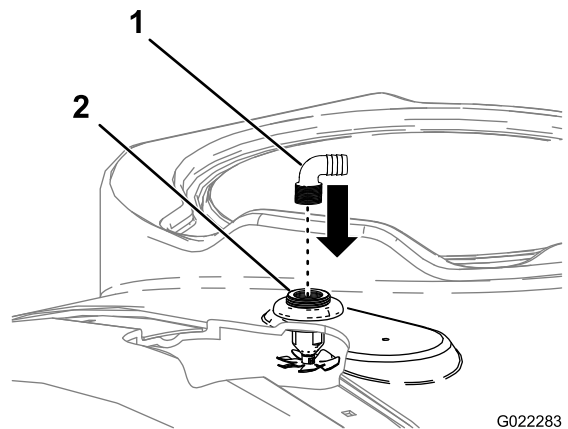
Figuur 8

- | | |
|-----------------------|-----------------------------|
| 1. Tussenschotfitting | 3. Geassembleerde spoelmond |
| 2. Plastic flensmoer | |

3. Monteer de plastic flensmoer op de uitstekende schroefdraden van het schot bovenop de tank (Figuur 8).

Opmerking: Zorg ervoor dat de pakking goed op zijn plaats zit tussen de tussenschotfitting en de onderzijde van de tank.

4. Draai de 2 geribde slangfittingen voor de spoelmonden in de schroefdraadopeningen van de spoelmondschotten (Figuur 9).



Figuur 9

- | | |
|--|-----------------------------|
| 1. Geribde slangfitting voor spoelmond | 2. Geassembleerde spoelmond |
|--|-----------------------------|

5. Richt de geribde slangfittingen naar het midden van de rechterkant van de machine.

4

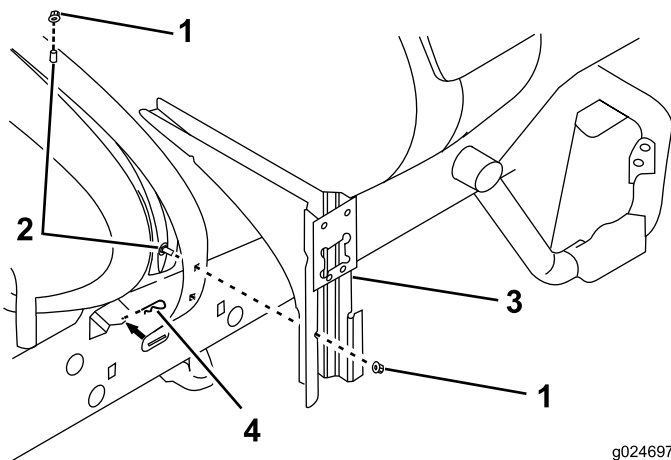
De spoelpomp plaatsen

Benodigde onderdelen voor deze stap:

1	Bevestigingsbeugel van spoelpomp
1	Spoelpomp
2	Slotbout
2	Nylock
4	Onderleg
4	Bout
1	Geribde slangfitting van pomp
1	Klepbevestiging
1	Drukfilter
1	Geribd aansluitstuk
1	Nippel
2	Kleine R-pen
4	Getande flensmoer

Procedure

1. Verwijder de bevestigingen en de R-pen waarmee de achterste banden van de tank bovenaan de tank zijn bevestigd. Bewaar alle onderdelen.
2. Plaats 2 slotbouten aan de rechterband van de tank (Figuur 10).



Figuur 10

g024697

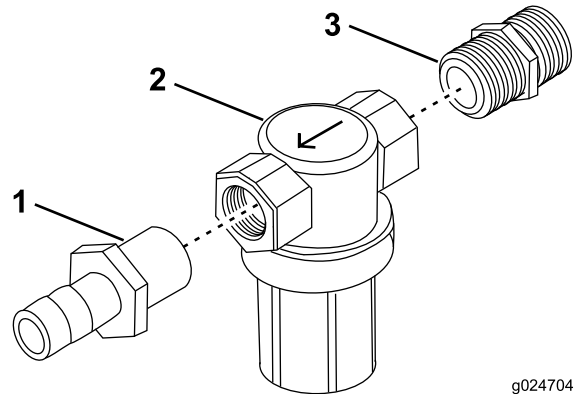
- | | |
|-------------|--------------------|
| 1. Moer | 3. Klepbevestiging |
| 2. Slotbout | 4. R-pen |

3. Plaats de bevestigingen van de band van de tank en de R-pen die u eerder verwijderd hebt om de banden te bevestigen aan de tank.

Zorg ervoor dat de band goed aan de tank is bevestigd. **Niet te vast draaien.**

4. Bevestig de klepbevestiging aan de eerder gemonteerde slotbouten; gebruik hiervoor 2 flensmoeren (Figuur 10).
5. Monteer het drukfilter (Figuur 11).

Opmerking: De geribde kant van een fitting van de slang licht smeren met een niet-aardoliegebaseerd smeermiddel zoals plantaardige olie kan het montageproces vergemakkelijken.

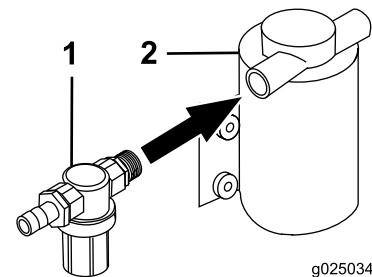


Figuur 11

g024704

- | | |
|------------------------|-----------|
| 1. Geribd aansluitstuk | 3. Nippel |
| 2. Drukfilter | |

6. Sluit het drukfilter aan op de spoelpomp (Figuur 12).

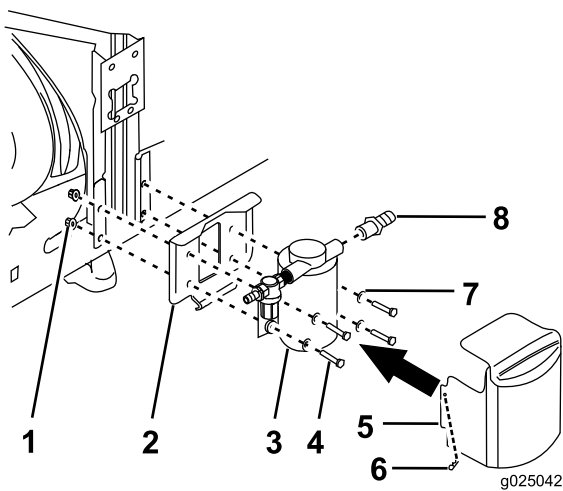


Figuur 12

g025034

- | | |
|---------------|--------------|
| 1. Drukfilter | 2. Spoelpomp |
|---------------|--------------|

7. Bevestig de pomp aan het frame met de montagebeugel van de spoelpomp en de 4 bouten, 4 getande flensmoeren en 4 ringen (Figuur 13).



Figuur 13

- | | |
|-------------------------------------|-------------------------|
| 1. Getande flensmoer | 5. Deksel van spoelpomp |
| 2. Bevestigingsbeugel van spoelpomp | 6. R-pen |
| 3. Spoelpomp | 7. Ring |
| 4. Bout | 8. Geribd aansluitstuk |

8. Bevestig het deksel van de spoelpomp met de 2 R-pennen.

5

De vierwegklep monteren en plaatsen

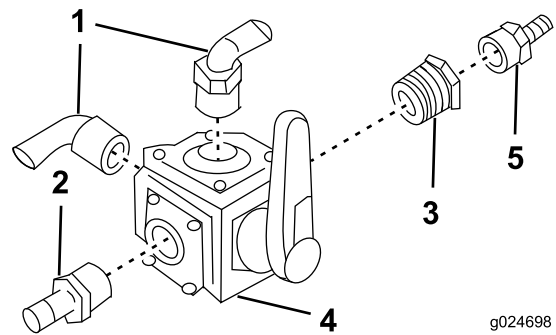
Benodigde onderdelen voor deze stap:

1	Vierwegklep
1	Geribde slangfitting (1 inch NPT x 3/4 inch HB)
2	Geribde 90°-slangfitting
1	Geribde slangfitting (3/4 inch NPT x 1/2 inch HB)
1	Verloopstuk
1	Beugel voor frontplaat
1	Klepbevestiging
4	Bout (6 mm)
4	Platte ring (6 mm)
4	Borgmoer (6 mm)
2	Moer (3/8 inch)
2	Bout (3/8 inch)

Procedure

1. Monteer de vierwegklep (Figuur 14).

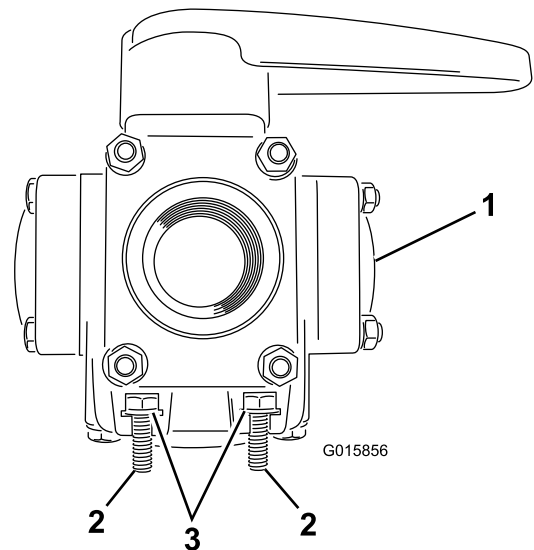
Opmerking: De positie van de geribde slangfittings is belangrijk en moet overeenstemmen met Figuur 14.



Figuur 14

- | | |
|--|--|
| 1. Geribd 90°-aansluitstuk | 4. Vierwegklep |
| 2. Geribde slangfitting (1 inch NPT x 3/4 inch HB) | 5. Geribde slangfitting (3/4 inch NPT x 1/2 inch HB) |
| 3. Verloopstuk | |

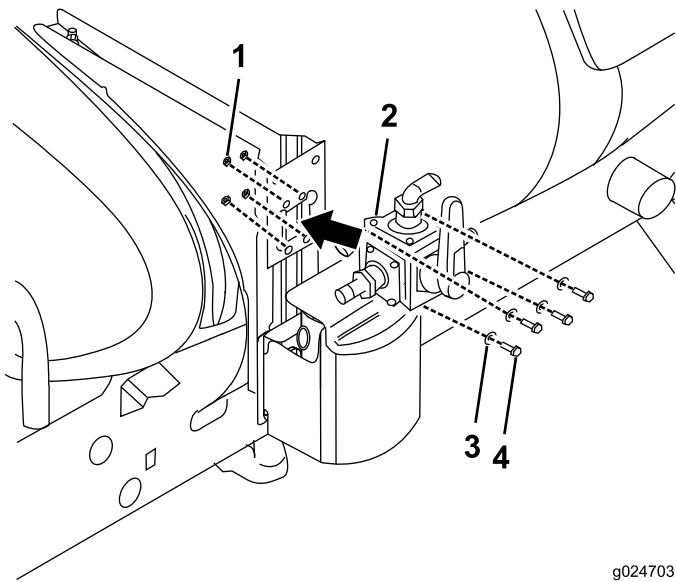
2. Plaats 4 bouten (6 mm) and 4 ringen (6 mm) in de openingen van de vierwegklep (Figuur 15).



Figuur 15

- | | |
|----------------|-------------|
| 1. Vierwegklep | 3. Ring (4) |
| 2. Bout (4) | |

3. Bevestig de vierwegklep aan de klepbevestiging met 4 borgmoeren (6 mm) (Figuur 16).

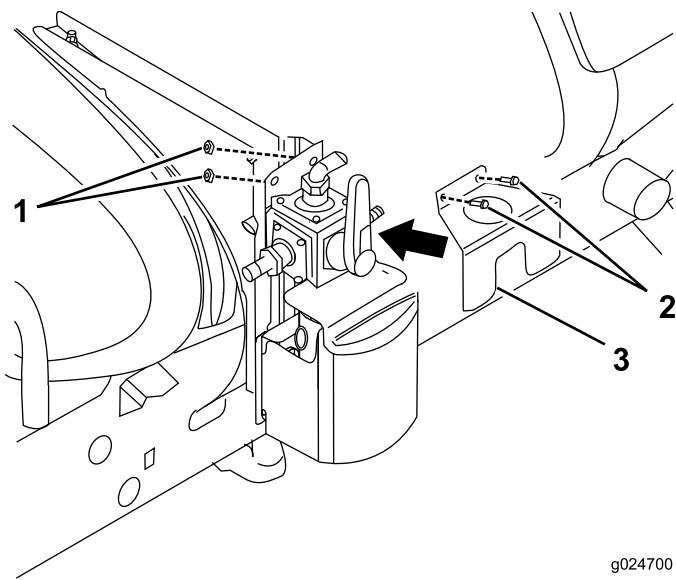


Figuur 16

g024703

- 1. Borgmoer
- 2. Vierwegklep
- 3. Ring
- 4. Bout

- 4. Monteer de beugel van de frontplaat op de klepbevestiging met 2 flensbouten en 2 flensmoeren (Figuur 17).



Figuur 17

g024700

- 1. Moer
- 2. Bout
- 3. Beugel voor frontplaat

6

De schakelaar en zekering van het dashboard monteren

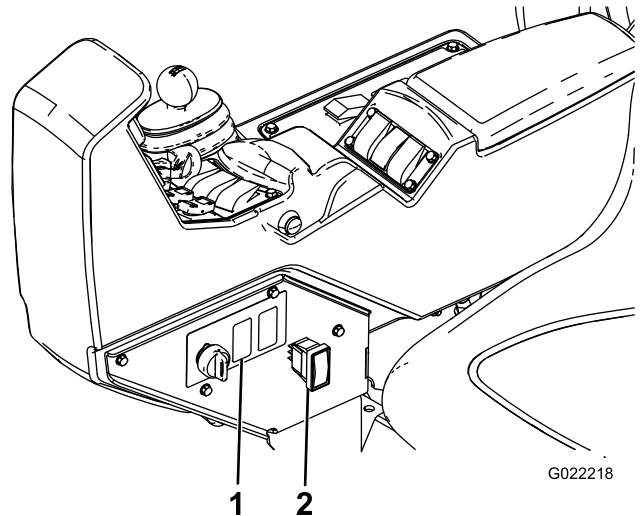
Benodigde onderdelen voor deze stap:

1	Zekering, 40 A
1	Schakelaar voor dashboard

De schakelaar van het dashboard monteren

- 1. Zoek de plug voor de schakelaar van de spoeltank op het dashboard (Figuur 18).

Opmerking: Het is de eerste plug aan de rechterkant van de vergrendelschakelaar.



G022218

Figuur 18

- 1. Gat in dashboard
- 2. Schakelaar voor dashboard

- 2. Verwijder de plug uit het dashboard (Figuur 18).
- 3. Zoek onder het dashboard de connector in de hoofdkabelset die aangeduid is met "Rinse Tank".
- 4. Verwijder het plastic touwtje waarmee de connector bevestigd is en breng hem naar het gat in het dashboard.
- 5. Plaats de schakelaar door het dashboard op de connector (Figuur 18).
- 6. Druk de schakelaar in het dashboard om hem te monteren.
- 7. Verwijder de zekering van 30 A in de zekeringhouder en vervang deze door een zekering van 40 A.

7

De kogelklep en bevestiging plaatsen

Benodigde onderdelen voor deze stap:

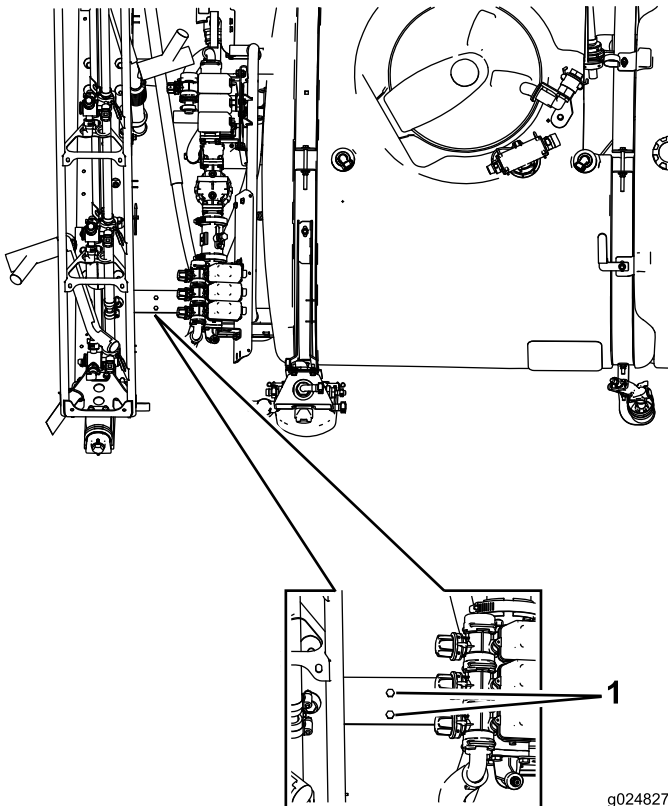
1	Kogelklep
2	Geribd aansluitstuk
1	Bevestigingsbeugel van klep
2	Zeskantbout (6 mm)
2	Zeskantbout (5/16 x 0,613 inch)
2	Flensmoer (6 mm)

Procedure

1. Maak 2 gaten in het frame met behulp van een boor van 1/4 inch (Figuur 19).

Opmerking: Zorg ervoor dat de gaten zich op een afstand van 64 mm van de machine bevinden.

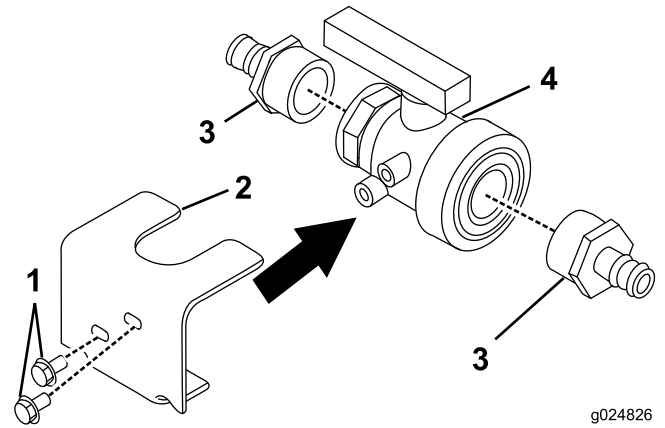
Opmerking: Gebruik de beugel van de kogelklep als template.



Figuur 19

1. Geboorde openingen

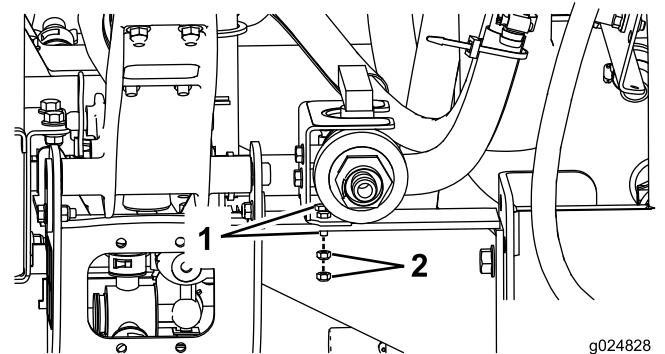
2. Monteer de kogelklepbevestiging (Figuur 20).



Figuur 20

1. Bout (5/16 x 0.613 inch)
2. Beugel van kogelklep
3. Geribd aansluitstuk
4. Kogelklep

3. Bevestig de kogelklep en de bevestigingsbeugel van de klep met 2 zeskantbouten (6 mm) en 2 flensmoeren (6 mm) aan de machine (Figuur 21).



Figuur 21

1. Bout
2. Moer

8

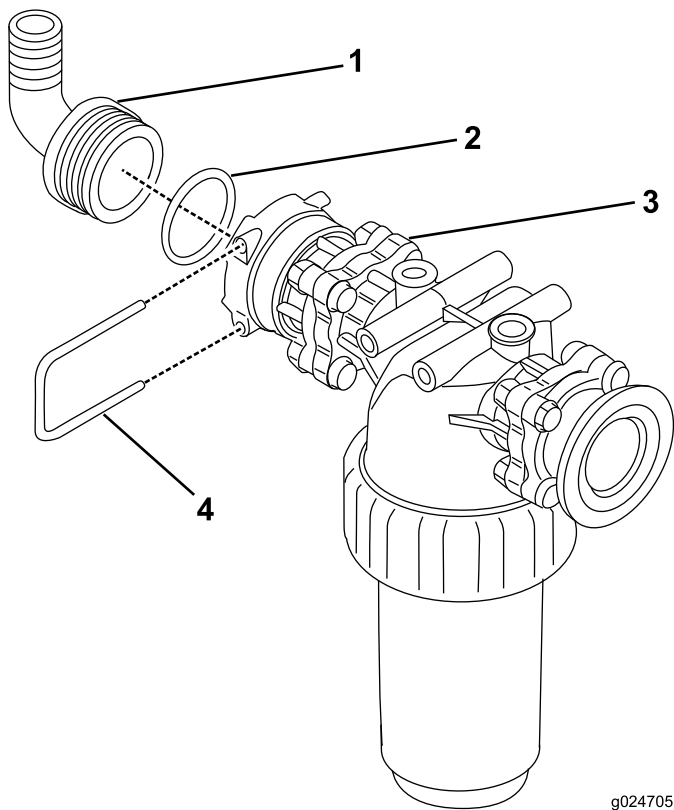
Het drukfilter plaatsen

Benodigde onderdelen voor deze stap:

1	O-ring
1	Geribd 90°-aansluitstuk
1	Drukfilter
1	Vork

Procedure

1. Monteer het drukfilter (Figuur 22).



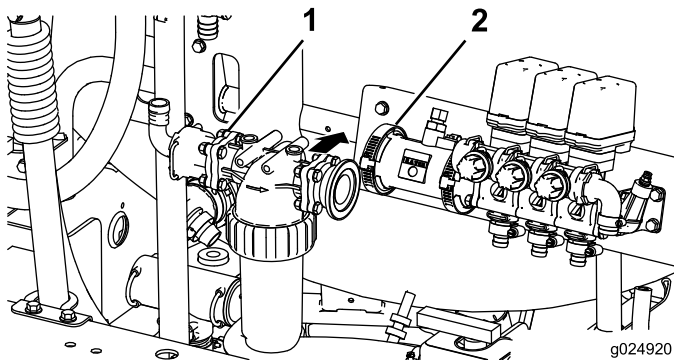
Figuur 22

g024705

- | | |
|----------------------------|---------------------|
| 1. Geribd 90°-aansluitstuk | 3. Drukfilter |
| 2. O-ring | 4. Bevestigingsvork |

2. Verwijder de huidige klem, fitting en slangen die zich op de klem bevinden (Figuur 23).

Opmerking: Gooi de fitting weg, maar hou de klem en de slang van 5 inch bij.



Figuur 23

g024920

- | | |
|---------------|---------|
| 1. Drukfilter | 2. Klem |
|---------------|---------|

3. Bevestig het drukfilter aan de machine (Figuur 23).
4. Sluit de slang van 5 inch aan op het geribde 90°-aansluitstuk op het drukfilter en leid de slang naar de mengklep waar hij aanvankelijk op aangesloten was.
5. Klem de slang op zijn plaats.

9

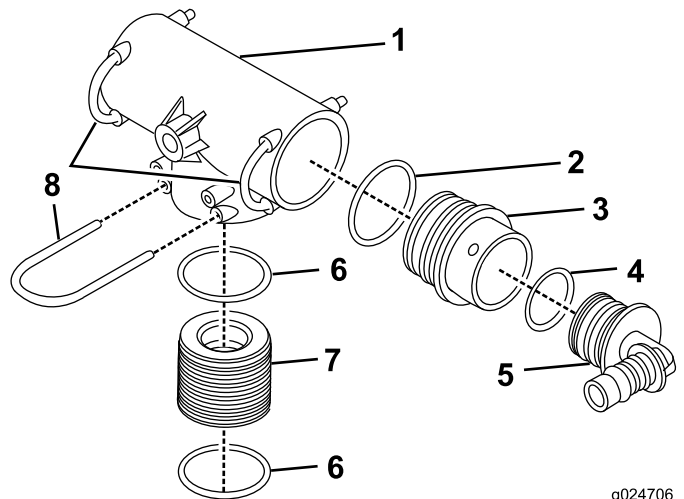
Het T-stuk plaatsen

Benodigde onderdelen voor deze stap:

1	S67-connector
1	Geribde 90°-slangfitting
1	T-stuk
1	Overgangsstuk
3	S53-vorkpen
4	O-ringen

Procedure

1. Monteer de houder van het T-stuk (Figuur 24).



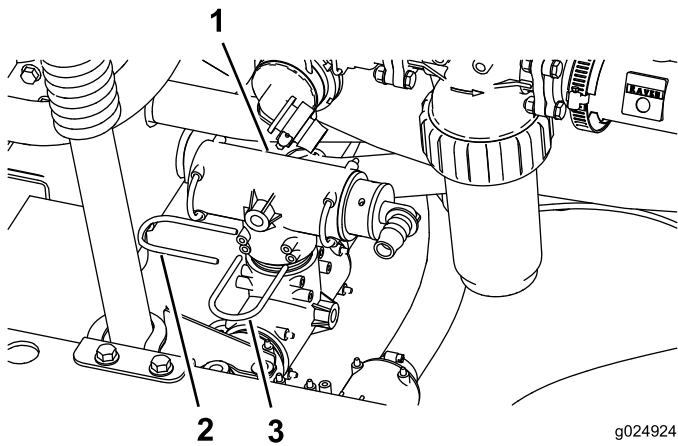
Figuur 24

g024706

- | | |
|------------------|---------------------|
| 1. T-stuk | 5. Slangbevestiging |
| 2. O-ring | 6. O-ring |
| 3. Overgangsstuk | 7. Connector |
| 4. O-ring | 8. Bevestigingsvork |

2. Plaats het T-stuk op de houder van het T-stuk op de linkeronderkant van de achterkant van de machine (Figuur 25).

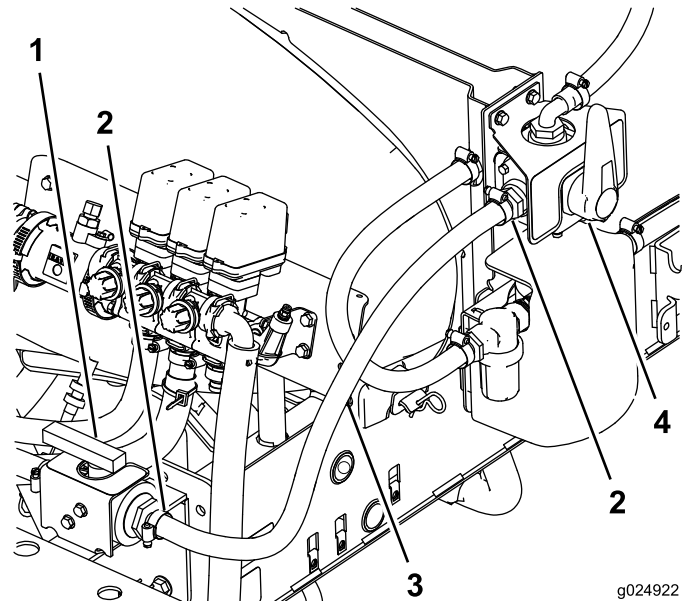
Opmerking: Verwijder de geribde 90°-slangfitting die al gemonteerd was op de houder van het T-stuk en plaats de fitting op de linkerkant van het T-stuk dat u momenteel aan het plaatsen bent.



Figuur 25

g024924

- 1. T-stuk
- 2. Bevestigingsvork
- 3. Bevestigingsvork



Figuur 26

g024922

- 1. Kogelklep
- 2. Slangklem
- 3. Slang
- 4. Vierwegklep

10

De slang tussen de kogelklep en de vierwegklep plaatsen

Benodigde onderdelen voor deze stap:

1	Drukslang (36 inch, binnendiameter van 3/4 inch)
2	Slangklem

Procedure

Plaats de slang (Figuur 26).

11

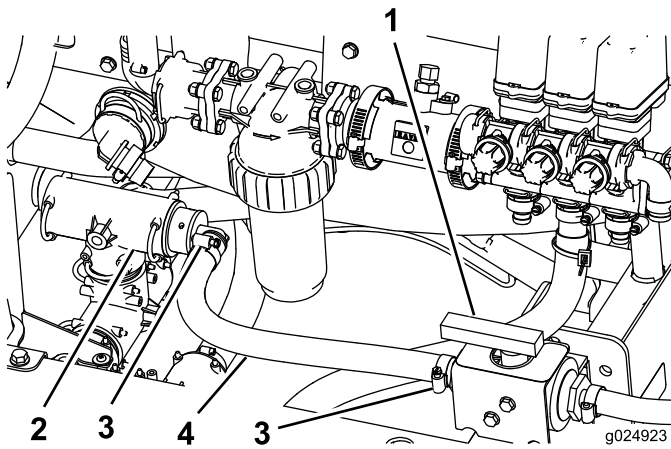
De slang tussen het T-stuk en de kogelklep plaatsen

Benodigde onderdelen voor deze stap:

1	Spuitboomslang (44 inch, binnendiameter van 3/4 inch)
2	Slangklem

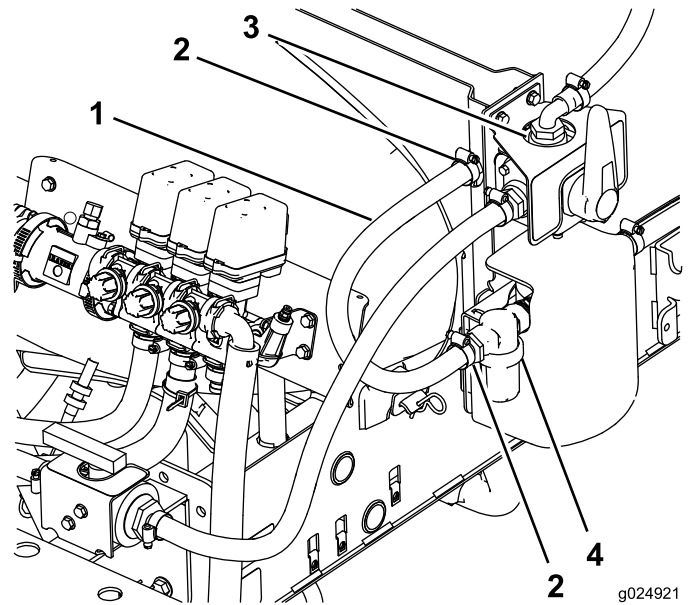
Procedure

Plaats de slang (Figuur 27).



Figuur 27

- 1. Kogelklep
- 2. T-stuk
- 3. Slangklem
- 4. Slang



Figuur 28

- 1. Slang
- 2. Slangklem
- 3. Vierwegklep
- 4. Filter

12

De slang tussen het drukfilter en de vierwegklep plaatsen

Benodigde onderdelen voor deze stap:

1	Slang van 24 inch
2	Slangklem

Procedure

Plaats de slang (Figuur 28).

13

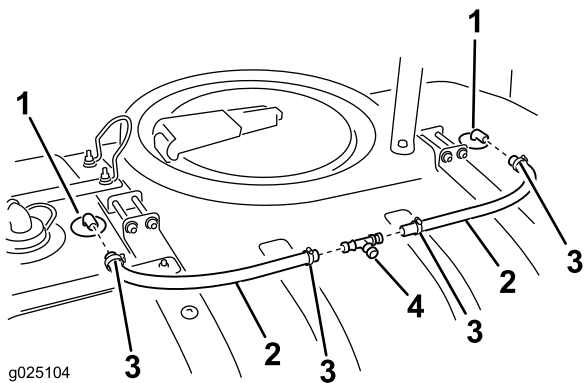
De slangen van de houder van het T-stuk plaatsen

Benodigde onderdelen voor deze stap:

2	Slang van 24 inch
1	T-fitting
4	Slangklem

Procedure

Plaats de slang van 24 inch en het T-stuk (Figuur 29).



g025104

Figuur 29

- | | |
|----------------------------------|--------------|
| 1. Geribde fitting van spoelmond | 3. Slangklem |
| 2. Slang spoelmond | 4. T-stuk |

14

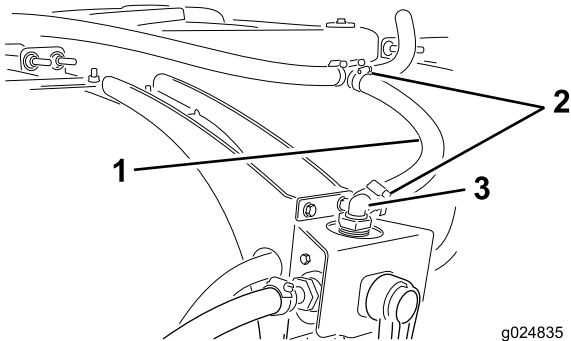
De slang van de vierwegklep aan het T-stuk van de sprinkler monteren

Benodigde onderdelen voor deze stap:

1	Slang spoelmond (28-1/2 inch, binnendiameter van 3/4 inch)
2	Slangklem

Procedure

1. Zoek de toevoerslang tussen de losse onderdelen.
2. Plaats een slangklem over de uiteinden van de slang.
3. Plaats de slang op het open uiteinde van de T-fitting die u eerder installeerde (Figuur 30).



g024835

Figuur 30

- | | |
|-----------------|-----------------------------|
| 1. Toevoerslang | 3. Geribde 90°-slangfitting |
| 2. Slangklemmen | |

4. Schuif de slangklem over de ribbel en draai de klem vast om de slang te bevestigen.
5. Plaats het andere uiteinde van de slang over de geribde 90°-slangfitting aan de bovenkant van de vierwegklep.
6. Schuif de slangklem over de ribbel en draai de klem vast om de slang te bevestigen.

15

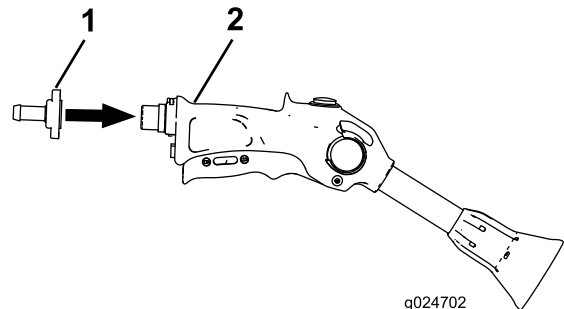
De spuitslang en het spuitpistool aansluiten

Benodigde onderdelen voor deze stap:

1	Lange slang (25 voet, binnendiameter van 1/2 inch)
1	Spuitpistool
1	Slangklem
1	geribde slangfitting van het spuitpistool

Procedure

1. Monteer het spuitpistool (Figuur 31).



g024702

Figuur 31

- | | |
|--|-----------------|
| 1. Geribde slangfitting van het spuitpistool | 2. Spuitpistool |
|--|-----------------|

2. Sluit het uiteinde van de slang aan op de fitting van het spuitpistool en maak het uiteinde van de slang vast met een kleine klem.
3. Sluit het andere uiteinde van de slang aan op de geribde slangfitting aan de rechterkant op de vierwegklep en maak de slang vast met een kleine klem.
4. Wikkel de slang om de haken van de tank en plaats het spuitpistool in de pistoolbeugel.

16

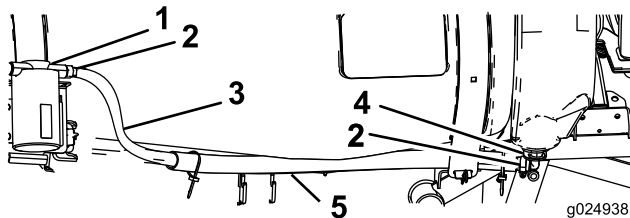
De slang van de spoeltank plaatsen

Benodigde onderdelen voor deze stap:

1	Slang van 45 inch
2	Slangklem
1	Buis

Plaats de slang van de spoeltank

1. Leid de slang van de spoeltank tussen de voorste band van de tank en de zijkant van de tank (Figuur 32).



Figuur 32

- | | |
|--------------|---------------------------------------|
| 1. Spoelpomp | 4. Geribde slangfitting van spoeltank |
| 2. Slangklem | 5. Buis |
| 3. Slang | |

2. Bevestig het uiteinde van de slang met een slangklem aan de onderste geribde slangfitting van de spoelpomp (Figuur 32).

17

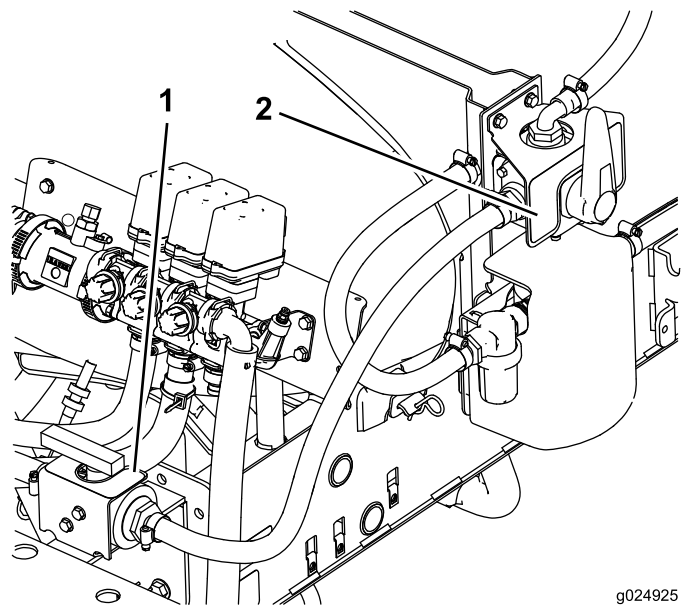
Stickers aanbrengen

Benodigde onderdelen voor deze stap:

1	Sticker (120-0673)
1	Sticker (120-0687)

Procedure

1. Zoek de plaats waar de 2 stickers zullen worden aangebracht en maak deze grondig schoon (Figuur 33).



Figuur 33

1. Sticker (120-0687)
2. Sticker (120-0673)

2. Maak de sticker los van zijn schutvel en breng de stickers aan op de machine (Figuur 33).
3. Breng de stickers zo aan, dat ze de positie van de kleppen juist tonen.

Gebruiksaanwijzing

Bediening van reinigungsset met spoeltank

Als u de reinigungsset met spoeltank gebruikt, ontstaat een spoelresidu, een verdunde oplossing van achtergebleven chemische stoffen. Vaak kan het geen kwaad om het spoelresidu te gebruiken op de behandelde gebieden. Vraag

bij de fabrikant van de chemische stof na of het gebruik van een verdunde oplossing op de behandelde gebieden geen ongunstige invloed heeft op de werking van het product.

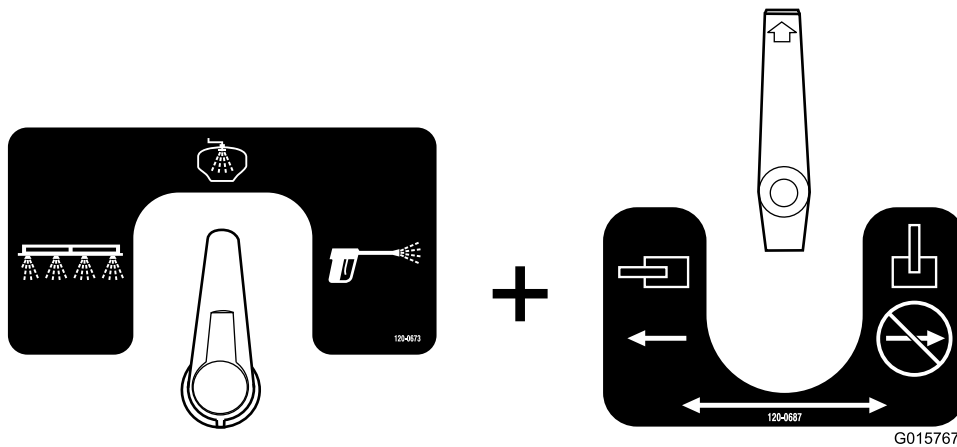
Belangrijk: De reinigungsset met spoeltank is niet bedoeld voor het losmaken van spuitpoeder of in water oplosbare chemische stoffen die samengeklonterd zijn doordat chemische stoffen niet op de juiste manier in de hoofdtank zijn gebracht.

De kleppen voor het spoelsysteem configureren

Opmerking: Configureer de kleppen enkel op hieronder getoonde manier.

- Dit is de spoelconfiguratie voor de tank (Figuur 34). Gebruik deze configuratie om water uit de spoelmonden in de tank te spuiten.

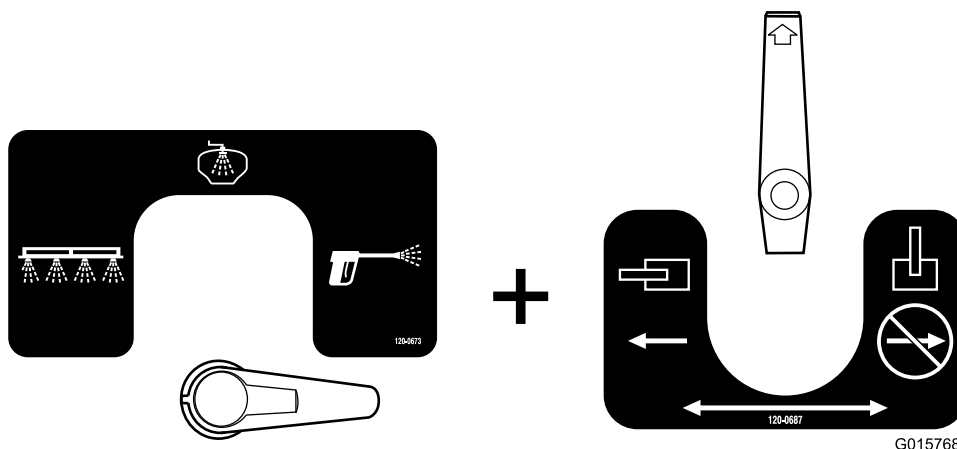
Opmerking: De kogelklep moet zich in deze positie bevinden als u het spuitsysteem gebruikt.



Figuur 34
Vierwegklep + kogelklep

- Dit is de spuitpistoolconfiguratie (Figuur 35). Gebruik deze configuratie om water uit het handsputpistool te spuiten.

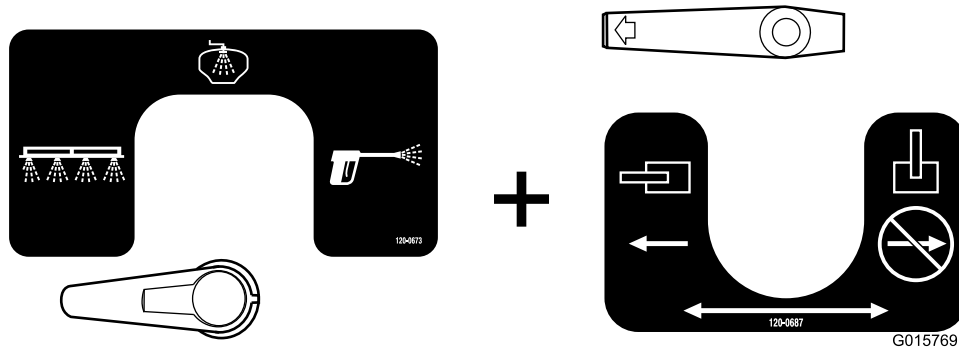
Opmerking: De kogelklep moet zich in deze positie bevinden als u het spuitsysteem gebruikt.



Figuur 35
Vierwegklep + kogelklep

- Dit is de spuitboomconfiguratie (Figuur 36). Gebruik deze configuratie om water uit de spuitbomen te spuiten.

Belangrijk: Zet de kogelklep niet in deze positie als u de chemische hoofdpomp gebruikt.

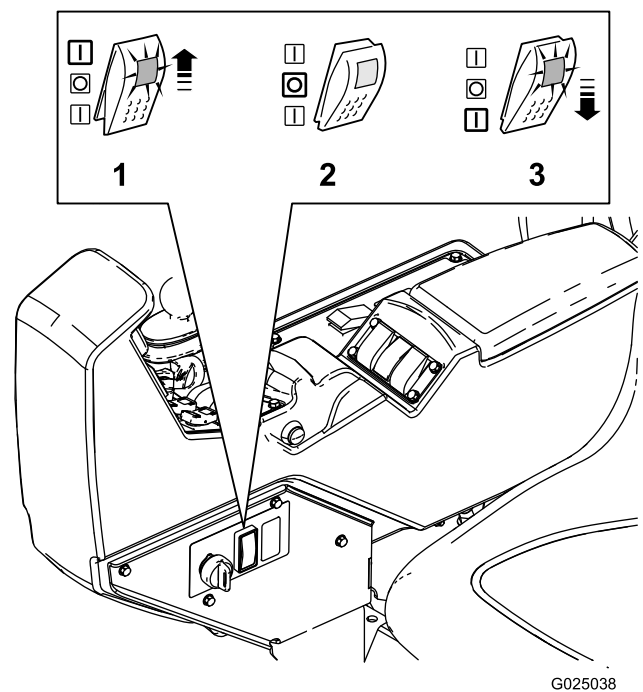


Figuur 36
Vierwegklep + kogelklep

Bediening

De reinigungsset met spoeltank wordt bediend met behulp van een schakelaar met drie standen.

- **Boven:** de spoelpomp staat aan, de schakelaar wordt vergrendeld in de bovenste stand en de vertragingstimer wordt geactiveerd.
- **Neutraal:** de spoelpomp staat uit en de schakelaar staat in de middelste stand.
- **Beneden:** de spoelpomp staat aan, de schakelaar dient in de onderste stand gehouden te worden en de vertragingstimer wordt niet geactiveerd.



Figuur 37

1. Boven, aan of getimedede speelstand
2. Midden, uitstand
3. Beneden, aan of tijdelijke speelstand

De schakelaar **omhoog** bewegen activeert een getimedede spoeling. De pomp wordt gedurende 60 seconden geactiveerd en pompt ongeveer een derde van de inhoud van de spoeltank naar de hoofdtank. Gedurende deze spoeling blijft de schakelaar in de bovenste stand. Na 60 seconden wordt de pomp uitgeschakeld. De schakelaar blijft in de bovenste stand tot hij op de middelste stand wordt ingesteld.

Als de schakelaar zich in de **middelste** stand bevindt, krijgt de pomp geen stroom en staat de spoelset uit.

De schakelaar **omlaag** bewegen activeert een tijdelijke spoeling. De pomp wordt voorzien van stroom zolang

de schakelaar zich in de onderste stand bevindt. Als u de schakelaar loslaat, gaat deze naar de middelste stand. De pomp krijgt geen stroom meer. Zolang u de schakelaar in de onderste stand houdt, blijft de pomp ingeschakeld.

De tank vullen

Parkeer de spuitmachine op een horizontaal oppervlak, stel de parkeerrem in werking, schakel de pomp uit, zet de motor af en verwijder het sleuteltje uit het contact.

Verwijder de dop van de spoeltank en vul de tank met ongeveer 66 l schoon water. Plaats de dop terug

Belangrijk: De spoeltank van 66 l mag alleen gevuld worden met schoon water. De spoeltank vullen met een andere stof kan gevaarlijk zijn en/of de machine beschadigen.

De spoelcyclus gebruiken

Gebruik van de spoelcyclus laat toe dat het voertuig beweegt tijdens het spoelen.

1. Schakel de spoelpomp in:
 - Gebruik de bovenste stand voor een getimed spoeling
 - Of druk de schakelaar naar beneden gedurende de gewenste spoeltijd.
2. Zodra de pomp 22 l water naar de tank heeft gepompt, kan de gebruiker de mengschakelaar gebruiken om schoon water in de mengcyclus te brengen.
3. Pomp het spoelresidu weg overeenkomstig de voorschriften die in uw land gelden. Ofwel:
 - Spuit u het spoelresidu door de spuitbomen tot de hoofdtank leeg is.
 - Of u laat de inhoud van de hoofdtank in een geschikte recipiënt vloeien en ontdoet u van de verdunde oplossing overeenkomstig de in uw land geldende voorschriften.

U kunt de spoelcyclus indien nodig herhalen, of nog 2 getimed spoelcyclus uitvoeren.

Onderhoud

Het spoelpompfilter controleren

Onderhoudsinterval: Na de eerste 5 bedrijfsuren

Om de 50 bedrijfsuren

Controleer het filter op schade. Vervang het filter als het beschadigd is.

Het spoelsysteem controleren op lekken en schade

Onderhoudsinterval: Bij elk gebruik of dagelijks—Controleer de slangen op lekken.

Na de eerste 5 bedrijfsuren—Controleer de slangen op schade.

Om de 100 bedrijfsuren—Controleer de slangen en O-ringen op schade.

Na de eerste 5 bedrijfsuren dient u alle slangen en verbindingen te controleren op lekken en tekenen van beschadiging. Controleer de slangklemmen en bevestigingsvorken. Ga na of alle verbindingen stevig vast zitten. Vervang beschadigde onderdelen. Voer deze controle uit elke keer voordat u gebruikmaakt van het spoelsysteem.

Controleer na 100 bedrijfsuren alle slangen en O-ringen. Vervang beschadigde onderdelen.

Voor vervangonderdelen neemt u contact op met uw erkende Toro dealer.

De banden van de spoeltank controleren

Onderhoudsinterval: Na het eerste bedrijfsuur—Controleer de banden van de spoeltank.

Zodra u de hoofdtank hebt gevuld met water, gaat u na of er speling is op de banden van de tank. Als de banden los zitten, zet u de bevestigingen bovenaan de banden vaster tot ze gelijk zijn met de tank. **Zet de banden van de tank niet te vast.**

Belangrijk: Dit kan vervorming en beschadiging van de banden veroorzaken.

Opmerkingen:

Opmerkingen:

Opmerkingen:



Count on it.