



Kit de conformidade CE

Pulverizador de relva Multi-Pro 1750

Modelo nº 41209

Form No. 3378-276 Rev A

Manual do Operador

Nota: Determine os lados direito e esquerdo da máquina a partir da posição normal de utilização.

O kit de conformidade CE foi concebido para corresponder aos requisitos de segurança alemães permitindo aos operadores limpar produtos químicos residuais do sistema do pulverizador e limpar a parte exterior da máquina desviando o depósito de produtos químicos. É um kit dedicado para um veículo de aplicação de rega que se destina a ser utilizado por operadores profissionais contratados em aplicações comerciais.

Este produto cumpre todas as directivas europeias relevantes. Para mais informações consulte a folha de Declaração de conformidade (DOC) em separado, específica do produto.

Leia este manual cuidadosamente para saber como utilizar e efectuar a manutenção do produto de forma adequada. As informações incluídas neste manual podem ajudá-lo, a si e a terceiros, a evitar ferimentos pessoais e danos no produto. Apesar de a Toro conceber e fabricar apenas produtos de elevada segurança, a utilização correcta e segura dos mesmos é da exclusiva responsabilidade do utilizador.

Segurança

Este manual identifica potenciais perigos e tem mensagens de segurança identificadas com o símbolo de alerta de segurança (Figura 1), que identifica perigos que podem provocar ferimentos graves ou mesmo a morte, se não respeitar as precauções recomendadas.



Figura 1

1. Símbolo de alerta de segurança

Neste manual são ainda utilizados 2 termos para identificar informação importante. **Importante** identifica informação especial de ordem mecânica e **Nota** sublinha informação geral que requer atenção especial.

Proceda também à leitura das instruções de segurança e de operação constantes do *Manual de utilizador do veículo*.

Segurança química

⚠ AVISO

As substâncias químicas usadas no sistema de pulverização podem ser perigosas ou tóxicas para si ou outras pessoas presentes, animais, plantas, solos ou outros bens.

- Leia atentamente e siga as etiquetas de advertência química e Folhas de dados de material de segurança de todos os produtos químicos usados e proteja-se de acordo com as recomendações do fabricante do produto químico. Por exemplo, utilize o Equipamento de Protecção Pessoal (EPP) incluindo a protecção do rosto e dos olhos, luvas ou outros equipamentos para protecção contra o contacto pessoal com o produto químico.
- Tenha em mente que pode ser usado mais do que um produto químico e deve ser consultada a informação sobre cada um.
- *Recuse operar ou trabalhar no pulverizador se esta informação não estiver disponível!*
- Antes de trabalhar num sistema de pulverização, certifique-se de que foi lavado três vezes e neutralizado de acordo com as recomendações dos fabricantes dos produtos químicos.
- Verifique se existe uma fonte de água limpa e sabão nas proximidades e lave imediatamente qualquer produto químico que entre em contacto consigo.
- Esteja devidamente preparado antes de utilizar ou manusear os produtos químicos.
- Utilize o químico adequado para o trabalho que vai realizar.
- Siga as instruções do fabricante para uma correcta aplicação do químico.
- Prepare os químicos numa zona bem ventilada.
- Utilize óculos ou outro equipamento de protecção tal como indicado pelo fabricante do produto químico. Certifique-se de que a maior parte da pele está protegida durante a utilização dos químicos.
- Tenha sempre água limpa à disposição quando encher o tanque de carro de rega.



- Não coma, não beba nem fume quando estiver a utilizar os químicos.
- Assim que acabar de trabalhar, lave sempre as mãos e outras zonas do corpo expostas ao químico.
- Elimine correctamente os químicos inutilizados e os recipientes dos químicos de acordo com as recomendações do fabricante e as normas locais.
- Os químicos e os gases dos reservatórios são perigosos; nunca mexa dentro do tanque nem coloque a cabeça sobre a abertura.
- Cumpra todos os requisitos locais, estatais e federais para a pulverização de produtos químicos.
- Não coloque a mão ou qualquer outra parte do corpo em frente do bico de pulverização.
- Não abandone o equipamento sempre que este se encontre sob pressão.
- Não utilize o pulverizador manual se a tubagem, o bloqueio do gatilho, o bico de pulverização ou qualquer outro componente se encontrar danificado ou em falta.
- Não utilize o pulverizador manual se existirem fugas em quaisquer tubos, bocais ou outros componentes.
- Não pulverize perto de linhas eléctricas; o fluxo da pulverização poderia entrar em contacto com as linhas eléctricas e causar um choque eléctrico potencialmente fatal.
- Não conduza ao efectuar pulverizações com um pulverizador manual.
- Utilize luvas de borracha, óculos de segurança e indumentária de protecção integral ao efectuar pulverizações de produtos químicos com o pulverizador manual.
- Os raios podem causar ferimentos graves ou morte. Se forem visto raios ou ouvidos trovões na área, não opere a máquina – procure abrigo.

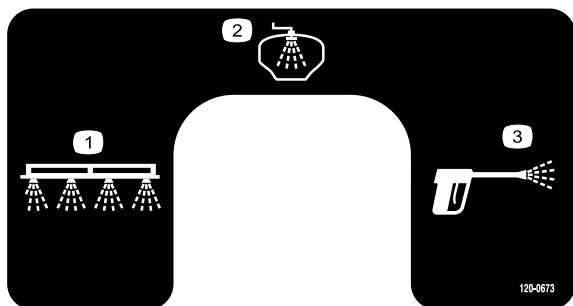
Segurança do pulverizador manual

- Não aponte o pulverizador manual para pessoas ou animais. Os fluidos a pressão elevada podem penetrar na pele e provocar lesões graves, resultando eventualmente na amputação de membros ou podendo provocar a morte. Os fluidos a temperatura elevada e os produtos químicos podem também provocar queimaduras ou lesões. Em caso de contacto do fluxo de pulverização em qualquer parte do corpo, consulte de imediato um médico familiarizado com lesões resultantes de fluidos injectados.

Autocolantes de segurança e de instruções

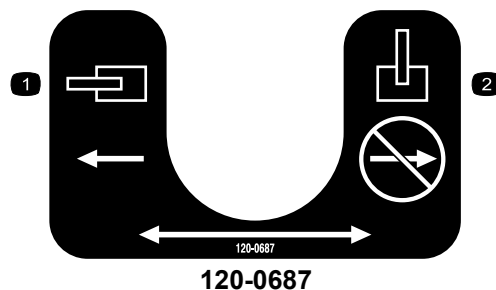


Os autocolantes de segurança e de instruções são facilmente visíveis e situam-se próximo das zonas de potencial perigo. Substitua todos os autocolantes danificados ou perdidos.



120-0673

1. Pulverizador de rampa
2. Depósito de lavagem
3. Pulverizador manual



1. Válvula, aberta
2. Válvula, fechada

Instalação

Peças soltas

Utilize a tabela abaixo para verificar se todas as peças foram enviadas.

Procedimento	Descrição	Quantidade	Utilização
1	Nenhuma peça necessária	–	Prepare a máquina.
2	Suporte do lado esquerdo do depósito de lavagem Suporte do lado direito do depósito de lavagem Anilha grande Porca flangeada Parafuso de carroçaria (3/8 x 1 pol.) Parafuso de carroçaria (3/8 x 1,25 pol.) Depósito de lavagem Forquilha de retenção União do anteparo Parte roscada de 90 graus	1 1 2 5 2 3 1 1 1 1	Instale o depósito de lavagem.
3	União roscada do bico de lavagem Porca flangeada de plástico União do anteparo Bico de lavagem Casquilho Palheta de lavagem Parafuso com olhal	2 2 2 2 2 2 2	Instale o bico de lavagem.
4	Suporte de montagem da bomba de lavagem Bomba de lavagem Parafuso de carroçaria Nylock Anilha Parafuso União roscada da bomba Montagem da válvula Filtro de pressão Parte roscada Bico Gancho pequeno Porca whiz flangeada	1 1 2 2 4 4 1 1 1 1 1 2 4	Instale a bomba de lavagem.

Procedimento	Descrição	Quantidade	Utilização
5	Válvula de quatro vias	1	Monte e instale a válvula de quatro vias.
	União roscada (NPT 1 pol. x HB 3/4 pol.)	1	
	Adaptador roscado de 90 graus	2	
	União roscada (NPT 3/4 pol. x HB 1/2 pol.)	1	
	Bocal redutor	1	
	Suporte da placa	1	
	Conjunto da montagem da válvula	1	
	Parafuso (6 mm)	4	
	Anilha de cabeça chata (6 mm)	4	
	Porca de bloqueio (6 mm)	4	
	Porca (3/8 polegadas)	2	
	Parafuso (3/8 polegadas)	2	
6	Fusível, 40 amp.	1	Instalação de interruptores e fusível do painel de instrumentos.
	Interruptor no painel de instrumentos	1	
7	Válvula de esfera	1	Instalação da válvula de esfera e conjunto de montagem.
	Parte roscada anteparo	2	
	Suporte de montagem da válvula	1	
	Parafuso com cabeça sextavada (6 mm)	2	
	Parafuso com cabeça sextavada (5/16 x 0,613 polegadas)	2	
	Porca flangeada (6 mm)	2	
8	Anel de retenção	1	Instale do conjunto do filtro de pressão.
	Parte roscada de 90 graus	1	
	Filtro de pressão	1	
	Eixo	1	
9	Conector S67	1	Instale a montagem do T.
	Adaptador roscado de 90 graus	1	
	T	1	
	Redutor	1	
	Pino da forquilha S53	3	
	Anéis de retenção	4	
10	Tubo de pressão (36 polegadas, 3/4 pol. D.I.)	1	Instale o tubo entre a válvula de esfera e a válvula de quatro vias.
	Dispositivo de fixação de tubagem	2	
11	Tubo da rampa (44 polegadas, 3/4 pol. D.I.)	1	Instale o tubo entre a montagem do T e a válvula de esfera.
	Dispositivo de fixação de tubagem	2	
12	Tubo (24 pol.)	1	Instale o tubo entre o conjunto do filtro de pressão e a válvula de quatro vias.
	Dispositivo de fixação de tubagem	2	
13	Tubo (24 pol.)	2	Instale os tubos da montagem do T.
	Conector em T	1	
	Dispositivo de fixação de tubagem	4	
14	Tubo do bico de lavagem (28-1/2 pol. 3/4 pol. D.I.)	1	Instale o tubo da válvula de quatro vias para o T do aspersor.
	Dispositivo de fixação de tubagem	2	
15	Tubo comprido (25 polegadas, 1/2 pol. D.I.)	1	Ligue o tubo e pistola de pulverização.
	Pistola de pulverização	1	
	Dispositivo de fixação de tubagem	1	
	rosca da pistola de pulverização	1	

Procedimento	Descrição	Quantidade	Utilização
16	Tubo (45 pol.)	1	Instale o tubo do depósito de lavagem.
	Dispositivo de fixação de tubagem	2	
	Conduta	1	
17	Autocolante (120-0673)	1	Instale o autocolante.
	Autocolante (120-0687)	1	

Nota: Utilize fita de teflon em redor das roscas da união antes de instalar as uniões. Enrole as roscas da esquerda para a direita, começando na base e indo na direcção da ponta da união (olhando para baixo para o eixo da união, a fita deve estar enrolada no sentido dos ponteiros do relógio de trás para a frente).

Nota: Para instalar, mais facilmente, este kit, aplique uma camada de lubrificante sem petróleo como, por exemplo, óleo vegetal, na extremidade roscada das uniões roscadas.

1

Preparação da máquina

Nenhuma peça necessária

Procedimento

1. Coloque o carro de rega numa superfície nivelada, engate o travão de estacionamento, desligue a bomba, desligue o motor e retire a chave da ignição.
2. Drene o conteúdo do depósito para remover qualquer produto químico que se encontre na tubagem. Para mais informações, leia o *Manual do utilizador*.

Nota: Tenha cuidado ao desligar qualquer tubo durante a instalação do kit e tenha à mão um recipiente de recolha para qualquer produto químico que permaneça na tubagem.

⚠ CUIDADO

Os químicos são perigosos e podem provocar ferimentos.

- Antes de utilizar os químicos, leia as instruções das etiquetas e respeite as recomendações e precauções fornecidas pelo fabricante.
- Evite o contacto dos químicos com a pele. Caso ocorra qualquer contacto, lave a zona afectada com sabão e água corrente.
- Utilize óculos ou outro equipamento de protecção recomendado pelo fabricante.

2

Montagem do depósito de lavagem

Peças necessárias para este passo:

1	Suporte do lado esquerdo do depósito de lavagem
1	Suporte do lado direito do depósito de lavagem
2	Anilha grande
5	Porca flangeada
2	Parafuso de carroçaria (3/8 x 1 pol.)
3	Parafuso de carroçaria (3/8 x 1,25 pol.)
1	Depósito de lavagem
1	Forquilha de retenção
1	União do anteparo
1	Parte rosca de 90 graus

Instalação dos componentes das correias do depósito de lavagem e suporte da pistola de pulverização

1. Retire e guarde os dispositivos de fixação que prendem as correias frontais do depósito na parte superior do depósito. Deite fora o parafuso de carroçaria curto e porca que prendem o grampo em R.
2. Instale dois parafusos de carroçaria nos furos interiores superiores nas correias frontais do depósito (Figura 2).

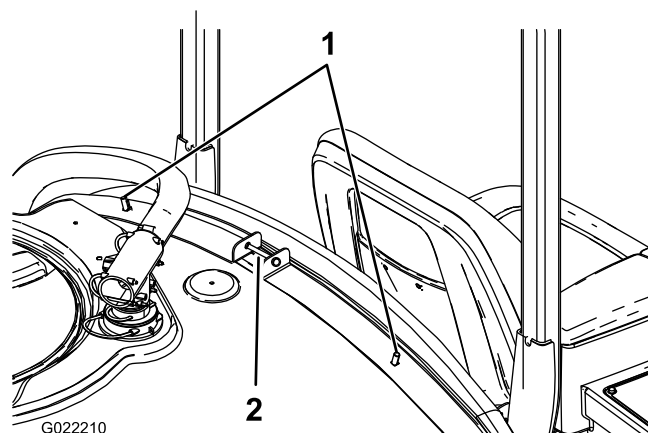


Figura 2

1. Parafusos de carroçaria (3/8 x 1,25 pol.)
2. Dispositivo de fixação da correia do depósito

3. Instale o suporte da pistola de pulverização e montagem da caixa (Figura 3).

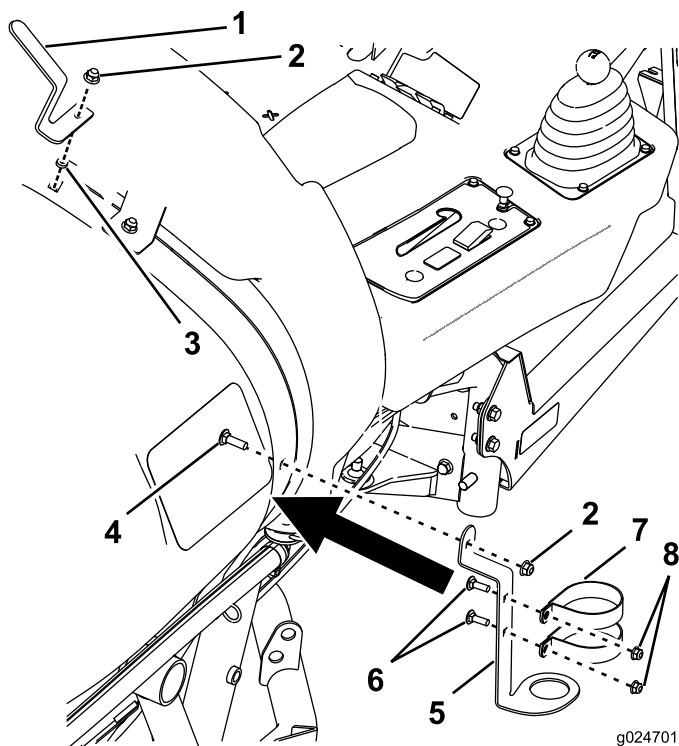


Figura 3

- | | |
|---|--|
| 1. Montagem da caixa | 5. Suporte da pistola de pulverização manual |
| 2. Porca | 6. Parafuso de carroçaria (3/8 x 1 pol.) |
| 3. Anilha | 7. Braçadeira |
| 4. Parafuso de carroçaria (3/8 x 1,25 pol.) | 8. Porca |

4. Instale as fixações das correias do depósito previamente removidas para prender as correias ao depósito.

Nota: Certifique-se de que as correias se encontram bem fixas ao depósito. **Não aperte demasiado** as correias.

Montagem do depósito de lavagem

1. Instale a união do anteparo no depósito de lavagem (Figura 4).

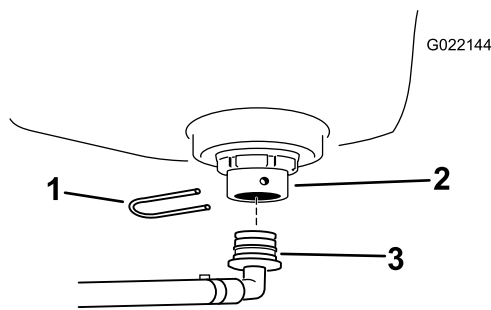


Figura 4

- | | |
|--------------------------|------------------------------|
| 1. Forquilha de retenção | 3. Parte roscada de 90 graus |
| 2. União do anteparo | |

2. Retire o resguardo por detrás do banco da máquina onde será instalado o depósito de lavagem.
3. Instale o depósito de lavagem como se mostra em Figura 5.

Nota: Pode ser necessário mover o depósito de água limpa para instalar o depósito de lavagem.

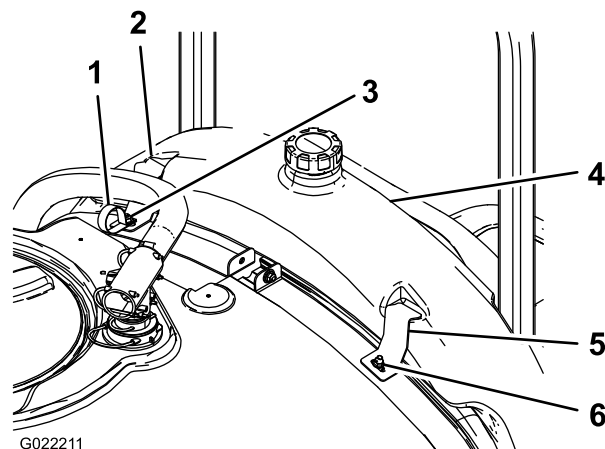


Figura 5

- | | |
|--|---|
| 1. Grampo em R | 4. Depósito de lavagem |
| 2. Suporte do lado esquerdo do depósito de lavagem | 5. Suporte do lado direito do depósito de lavagem |
| 3. Porca flangeada | 6. Porca flangeada |

4. Utilizando 2 porcas flangeadas, instale os suportes do depósito de lavagem nos parafusos de carroçaria previamente instalados (Figura 5).

Nota: Volte também a colocar o grampo em R neste momento.

Nota: Assim que o depósito for inicialmente cheio, as fixações da correia do depósito de lavagem devem ser verificadas e apertadas, se necessário, uma vez que o peso do líquido pode fazer assentar mais o depósito no chassis.

3

Montar os bicos de lavagem

Peças necessárias para este passo:

2	União roscada do bico de lavagem
2	Porca flangeada de plástico
2	União do anteparo
2	Bico de lavagem
2	Casquilho
2	Palheta de lavagem
2	Parafuso com olhal

Perfurar o depósito principal

1. Abra a tampa do depósito e remova o cesto de tensão.
2. Localize as duas marcas de perfuração no depósito principal (Figura 6).

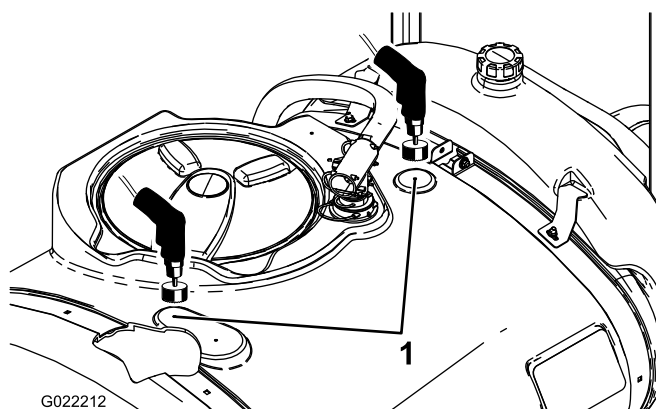


Figura 6

1. Marcas de perfuração

3. Utilize uma broca de 4 cm para fazer um furo em cada marca de perfuração.

Nota: Coloque um recipiente dentro do depósito e por baixo das áreas a serem perfuradas para recolher quaisquer detritos criados durante o corte.

Importante: Os detritos deixados no interior de um depósito podem entupir e danificar o sistema de pulverização durante o funcionamento.

Nota: Perfurar no sentido contrário ao dos ponteiros do relógio pode facilitar o processo.

Montar os bicos de lavagem

1. Instale os dois bicos de lavagem como se mostra em Figura 7.

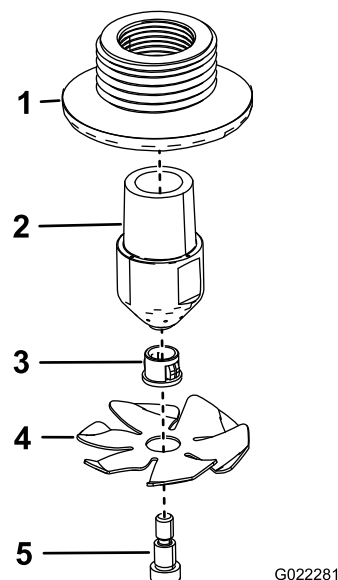


Figura 7

1. União do anteparo
2. Bico de lavagem
3. Casquilho
4. Palheta de lavagem
5. Parafuso com olhal

2. Instale um conjunto de bicos através dos furos perfurados (Figura 8).

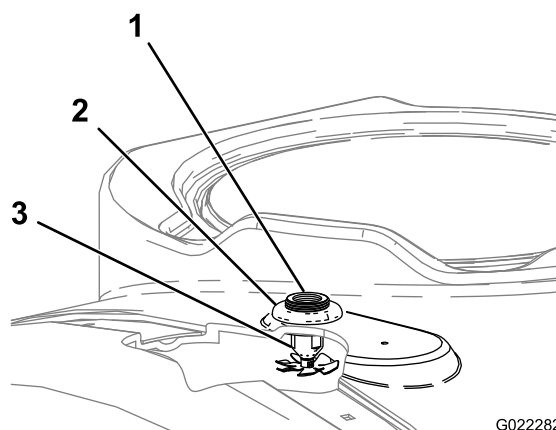


Figura 8

1. União do anteparo
2. Porca flangeada de plástico
3. Conjunto de bicos de lavagem

3. Instale a porca flangeada de plástico sobre as roscas expostas no anteparo na parte superior do depósito (Figura 8).

Nota: Certifique-se de que o vedante está correctamente colocado entre a uniões do anteparo e o lado inferior do depósito.

4. Instale as duas uniões roscadas de bico de lavagem nas aberturas roscadas das uniões roscadas do bico de lavagem (Figura 9).

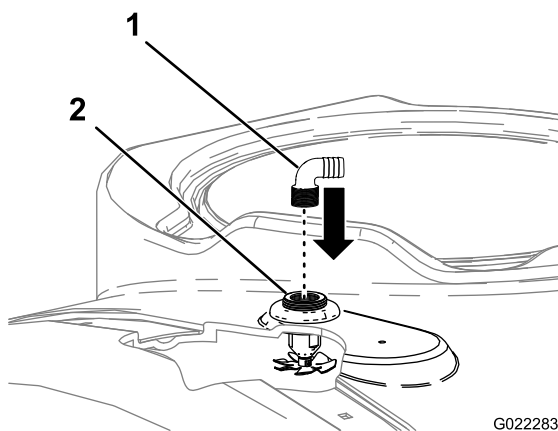


Figura 9

1. União rosca do bico de lavagem
2. Conjunto de bicos de lavagem

5. Direcione as uniões rosca do tubo para o meio do lado direito da máquina.

4

Montagem da bomba de lavagem

Peças necessárias para este passo:

1	Suporte de montagem da bomba de lavagem
1	Bomba de lavagem
2	Parafuso de carroçaria
2	Nylock
4	Anilha
4	Parafuso
1	União rosca da bomba
1	Montagem da válvula
1	Filtro de pressão
1	Parte rosca
1	Bico
2	Gancho pequeno
4	Porca whiz flangeada

Procedimento

1. Retire os dispositivos de fixação e gancho que prendem as correias traseiras do depósito na parte superior do depósito. Guarde todas as peças.
2. Instale 2 parafusos de carroçaria na correia direita do depósito (Figura 10).

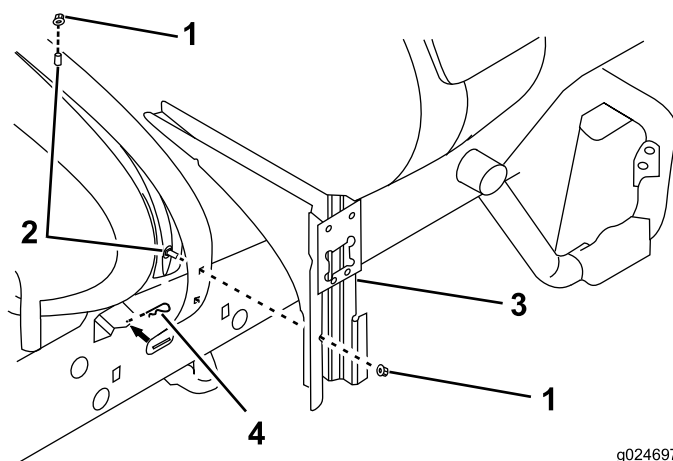


Figura 10

1. Porca
2. Parafuso de carroçaria
3. Montagem da válvula
4. Gancho

3. Instale as fixações e gancho das correias do depósito previamente removidos para prender as correias ao depósito.

Certifique-se de que a correia se encontra bem fixa ao depósito. **Não aperte demasiado.**

4. Ligue a montagem da válvula aos parafusos de carroçaria previamente instalados utilizando duas porcas flangeadas (Figura 10).

5. Monte o conjunto do filtro de pressão (Figura 11).

Nota: Lubrificar ligeiramente a extremidade rosca da união do tubo com um lubrificante sem petróleo como, por exemplo, óleo vegetal pode facilitar o processo de instalação.

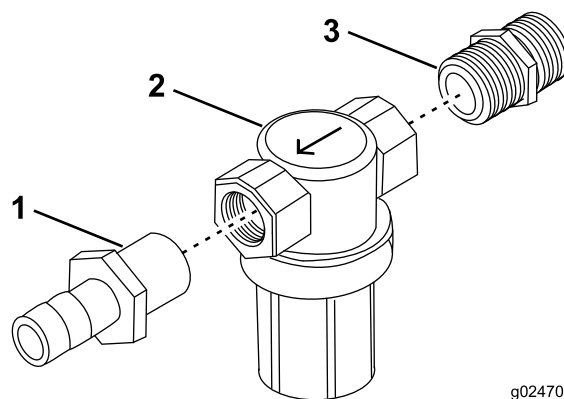
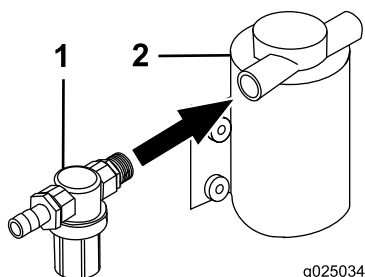


Figura 11

1. Parte rosca
2. Filtro de pressão
3. Bico

6. Ligue o conjunto do filtro de pressão à bomba de lavagem (Figura 12).

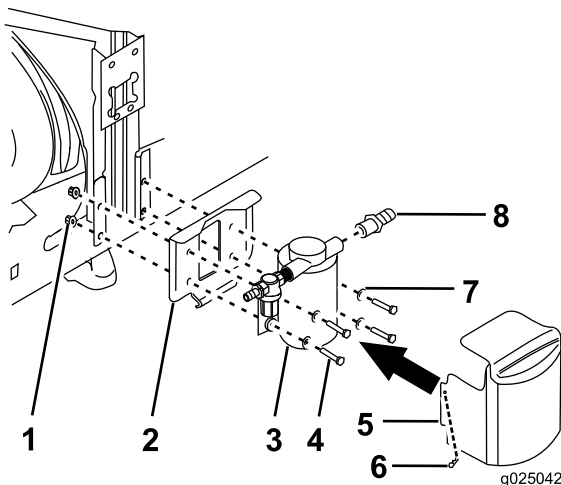


g025034

Figura 12

1. Conjunto do filtro de pressão
2. Bomba de lavagem

7. Prenda a bomba à estrutura utilizando o suporte de montagem da bomba de lavagem e os 4 parafusos, 4 porcas whiz flangeadas e 4 anilhas (Figura 13).



g025042

Figura 13

1. Porca whiz flangeada
2. Suporte de montagem da bomba de lavagem
3. Bomba de lavagem
4. Parafuso
5. Cobertura da bomba de lavagem
6. Gancho
7. Anilha
8. Parte rosca

8. Prenda a cobertura da bomba de lavagem utilizando dois ganchos.

5

Montagem e instalação da válvula de quatro vias

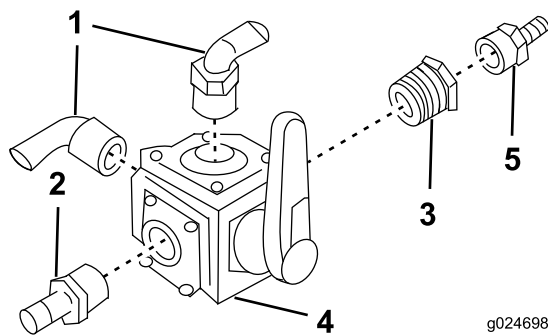
Peças necessárias para este passo:

1	Válvula de quatro vias
1	União rosca (NPT 1 pol. x HB 3/4 pol.)
2	Adaptador rosca de 90 graus
1	União rosca (NPT 3/4 pol. x HB 1/2 pol.)
1	Bocal redutor
1	Suporte da placa
1	Conjunto da montagem da válvula
4	Parafuso (6 mm)
4	Anilha de cabeça chata (6 mm)
4	Porca de bloqueio (6 mm)
2	Porca (3/8 polegadas)
2	Parafuso (3/8 polegadas)

Procedimento

1. Monte a válvula de quatro vias (Figura 14).

Nota: A orientação das uniões rosca é importante e deve ser configurada para corresponder Figura 14.



g024698

Figura 14

1. Parte rosca de 90 graus
2. União rosca (NPT 1 pol. x HB 3/4 pol.)
3. Redutor
4. Válvula de quatro vias
5. União rosca (NPT 3/4 pol. x HB 1/2 pol.)

2. Insira 4 parafusos (6 mm) e 4 anilhas (6 mm) nas ranhuras da válvula de 4 vias (Figura 15).

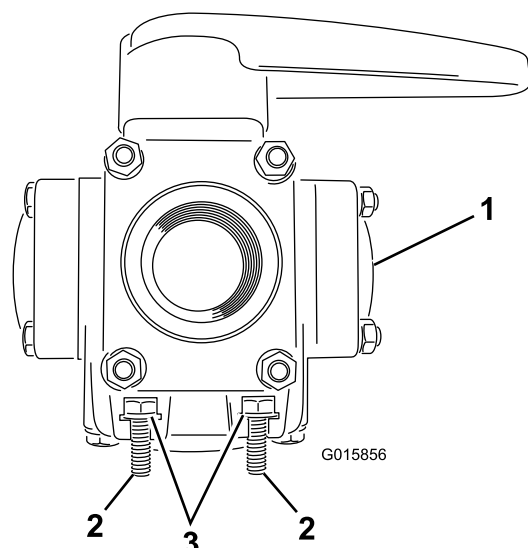


Figura 15

1. Válvula de quatro vias
2. Parafuso (4)
3. Anilha (4)

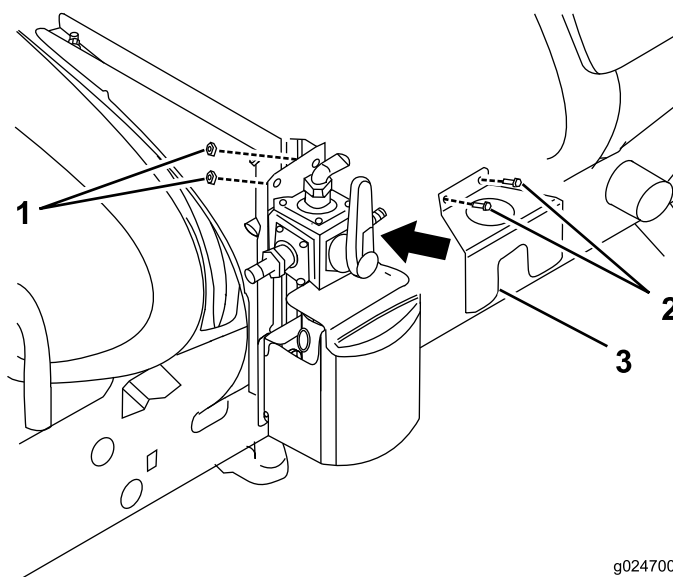


Figura 17

1. Porca
2. Parafuso
3. Suporte da placa

3. Instale a válvula de 4 vias no conjunto de montagem da válvula com 4 porcas de bloqueio (6 mm) (Figura 16).

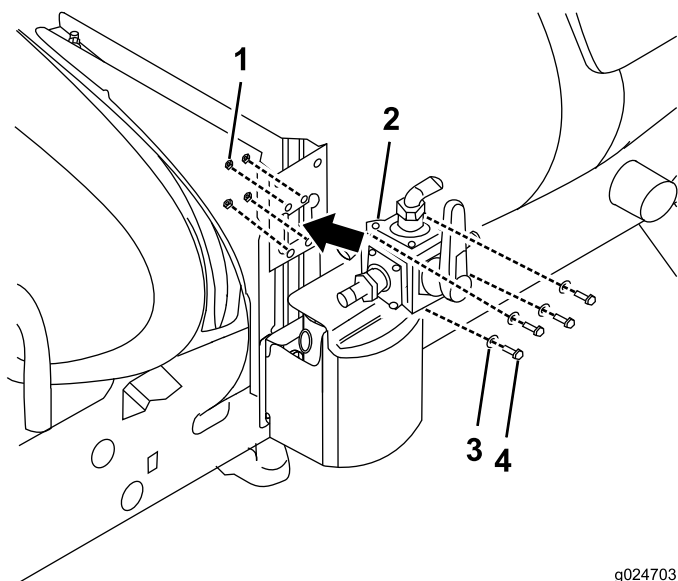


Figura 16

1. Porca de bloqueio
2. Válvula de quatro vias
3. Anilha
4. Parafuso

4. Instale o suporte da placa no conjunto de montagem da válvula com 2 parafusos flangeados e 2 porcas flangeadas (Figura 17).

6

Instalação de interruptores e fusível do painel de instrumentos

Peças necessárias para este passo:

1	Fusível, 40 amp.
1	Interruptor no painel de instrumentos

Instalação do interruptor do painel de instrumentos

1. Localize a ficha do interruptor do depósito de lavagem no painel de instrumentos (Figura 18).

Nota: É a primeira ficha à direita da chave de bloqueio.

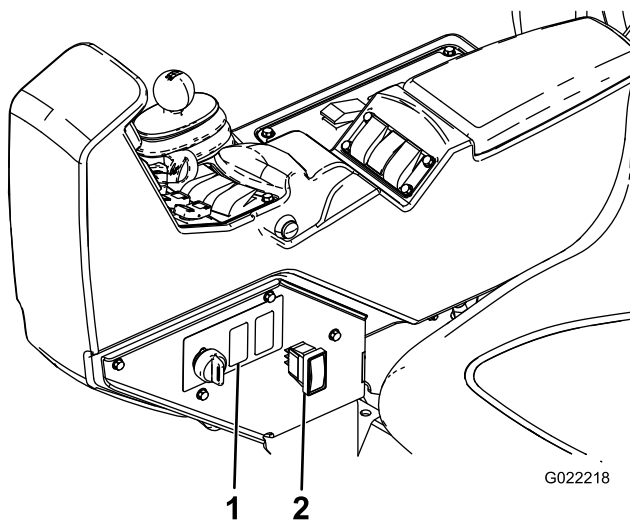


Figura 18

1. Furo no painel de instrumentos
2. Interruptor no painel de instrumentos

2. Retire a ficha do painel de instrumentos (Figura 18).
3. A partir da parte inferior do painel de instrumentos, localize o conector da caixa rotulado "Rinse Tank" na cablagem principal.
4. Retire a braçadeira de plástico que a prende o conector da caixa e encaminhe-a para o furo aberto no painel de instrumentos.
5. Instale o interruptor no conector da caixa, através do painel de instrumentos (Figura 18).
6. Empurre o interruptor no painel de instrumentos para o montar.
7. No bloco de fusíveis, retire o fusível de 30 amps e substitua-o por um fusível de 40 amp.

7

Instalação da válvula de esfera e conjunto de montagem

Peças necessárias para este passo:

1	Válvula de esfera
2	Parte roscada anteparo
1	Suporte de montagem da válvula
2	Parafuso com cabeça sextavada (6 mm)
2	Parafuso com cabeça sextavada (5/16 x 0,613 polegadas)
2	Porca flangeada (6 mm)

Procedimento

1. Utilizando uma broca de 1/4 pol., faça dois furos na estrutura (Figura 19).

Nota: Meça os furos para ficarem a 2,5 pol. da máquina.

Nota: Utilize o suporte da válvula de esfera como modelo.

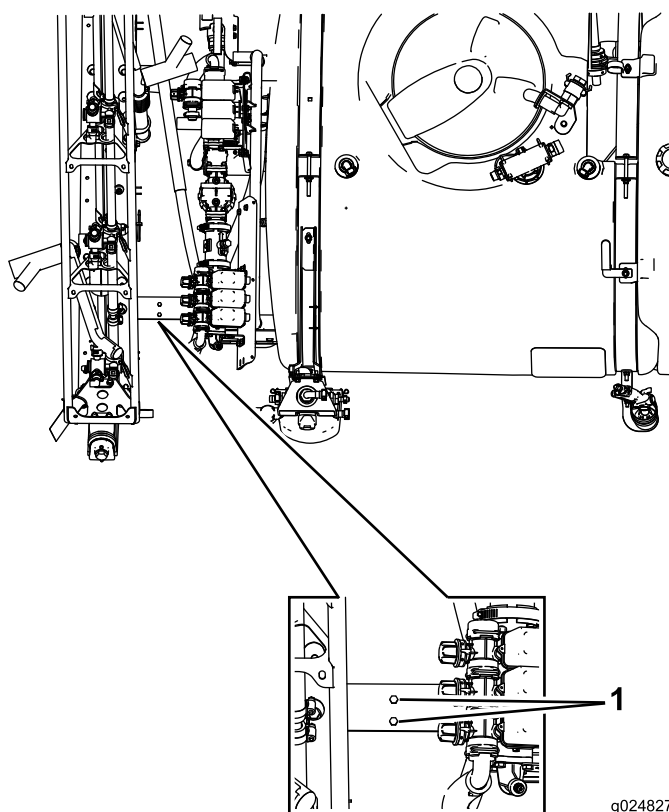


Figura 19

1. Orifícios perfurados

2. Instale o conjunto de montagem da válvula de esfera (Figura 20).

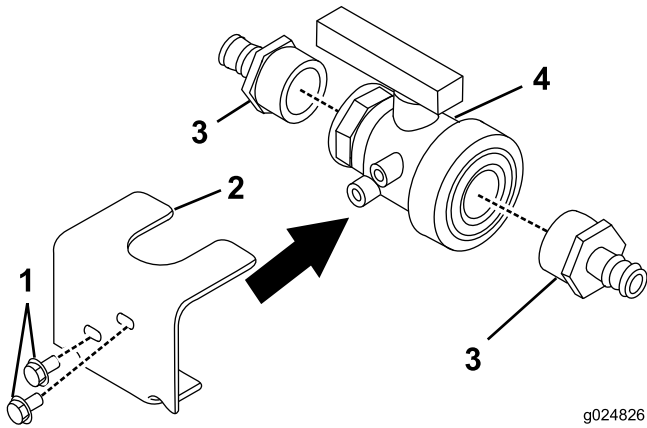


Figura 20

- | | |
|---------------------------------|----------------------|
| 1. Parafuso (5/16 x 0,613 pol.) | 3. Parte rosca |
| 2. Suporte da válvula de esfera | 4. Válvula de esfera |

3. Instale a válvula de esfera e suporte de montagem da válvula na máquina com 2 parafusos de cabeça sextavada (6 mm) e 2 porcas flangeadas (6 mm) (Figura 21).

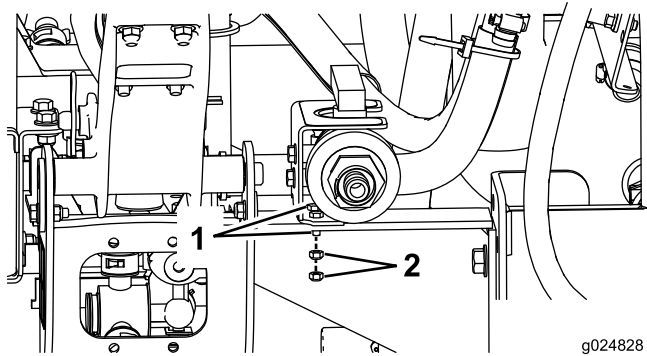


Figura 21

- | | |
|-------------|----------|
| 1. Parafuso | 2. Porca |
|-------------|----------|

8

Instalação do conjunto do filtro de pressão

Peças necessárias para este passo:

1	Anel de retenção
1	Parte rosca de 90 graus
1	Filtro de pressão
1	Eixo

Procedimento

1. Monte o conjunto do filtro de pressão (Figura 22).

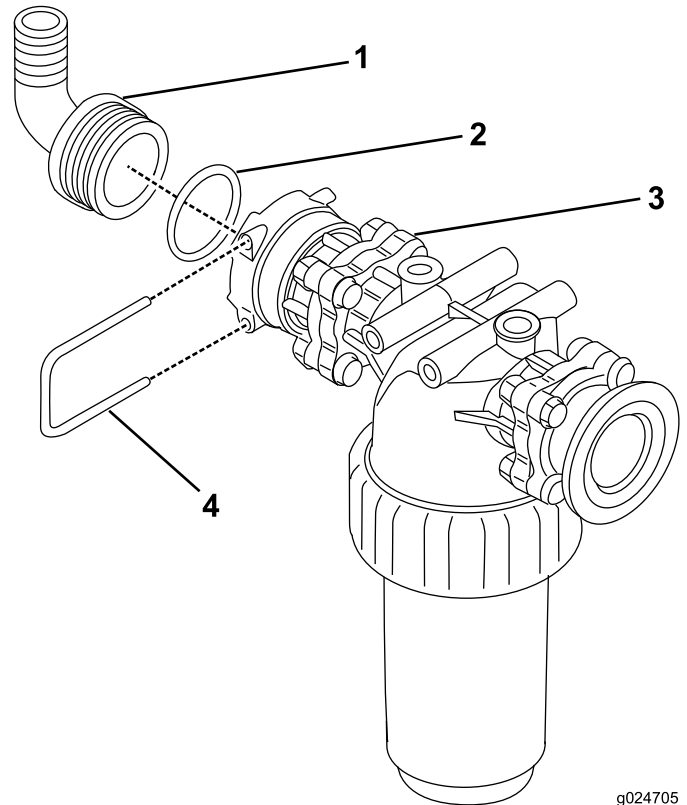


Figura 22

- | | |
|----------------------------|--------------------------|
| 1. Parte rosca de 90 graus | 3. Filtro de pressão |
| 2. Anel de retenção | 4. Forquilha de retenção |

2. Remova o grampo, união e tubos existentes, localizados no grampo (Figura 23).

Nota: Deite fora a união, mas guarde o grampo e o tubo de 5 pol.

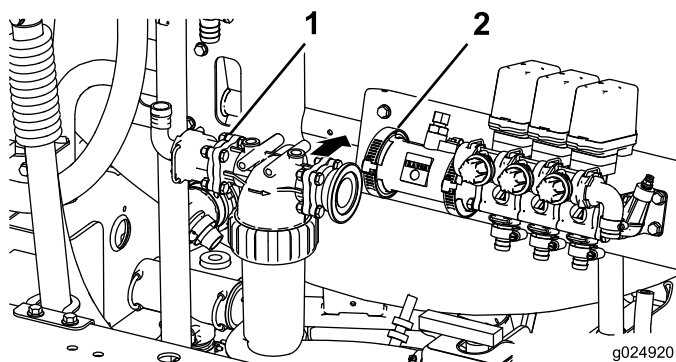


Figura 23

1. Conjunto do filtro de pressão
2. Braçadeira

3. Instale o conjunto do filtro de pressão na máquina (Figura 23).
4. Instale o tubo de 5 pol. na parte roscada de 90 graus no filtro de pressão e ligue-o ao local onde estava originalmente ligado na válvula de agitação.
5. Prenda o tubo com o grampo no sítio.

9

Instalação da montagem do T

Peças necessárias para este passo:

1	Conector S67
1	Adaptador roscado de 90 graus
1	T
1	Redutor
3	Pino da forquilha S53
4	Anéis de retenção

Procedimento

1. Monte o conjunto de montagem do T (Figura 24).

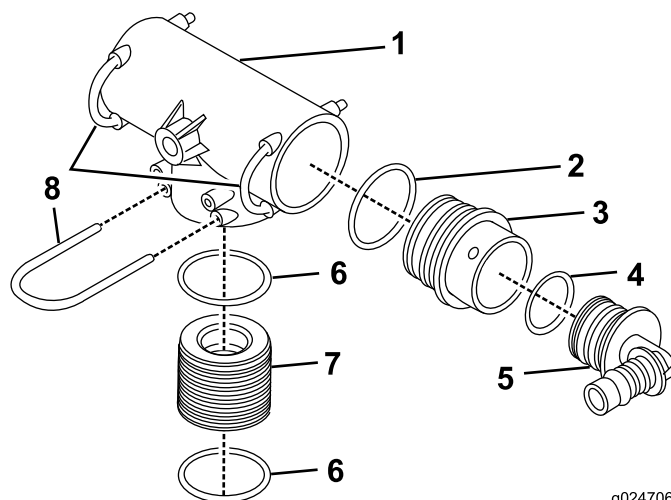


Figura 24

1. T
2. Anel de retenção
3. Redutor
4. Anel de retenção
5. Tubagem montagem
6. Anel de retenção
7. Conector
8. Forquilha de retenção

2. Instale o conjunto do T na montagem do T no lado inferior esquerdo da traseira da máquina (Figura 25).

Nota: Retire a união roscada de 90 graus já instalada na montagem do T e coloque-a no lado esquerdo do conjunto a ser instalado.

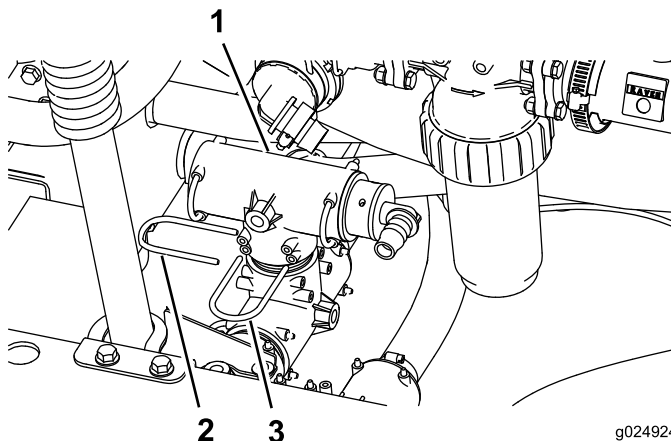


Figura 25

1. Montagem do T
2. Forquilha de retenção
3. Forquilha de retenção

10

Instalação do tubo entre a válvula de esfera e a válvula de quatro vias

Peças necessárias para este passo:

1	Tubo de pressão (36 polegadas, 3/4 pol. D.I.)
2	Dispositivo de fixação de tubagem

Procedimento

Instale o tubo (Figura 26).

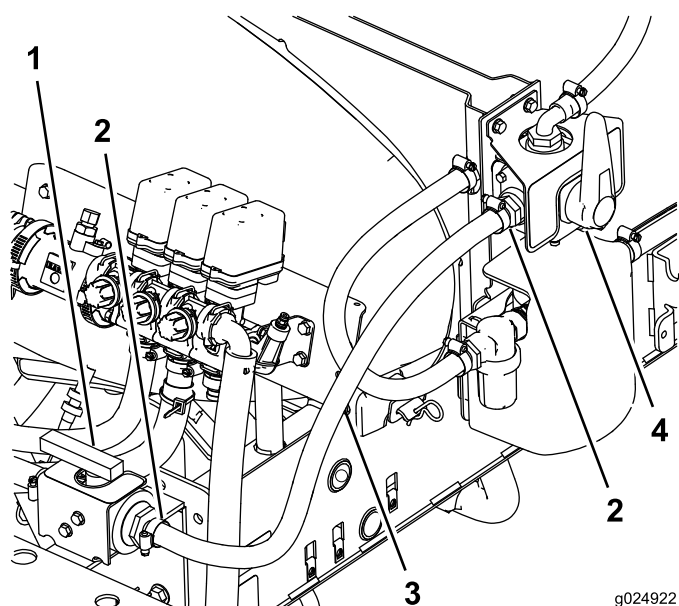


Figura 26

- | | |
|--------------------------------------|---------------------------|
| 1. Válvula de esfera | 3. Tubagem |
| 2. Dispositivo de fixação de tubagem | 4. Válvula de quatro vias |

11

Instalar o tubo entre a montagem do T e a válvula de esfera

Peças necessárias para este passo:

1	Tubo da rampa (44 polegadas, 3/4 pol. D.I.)
2	Dispositivo de fixação de tubagem

Procedimento

Instale o tubo (Figura 27).

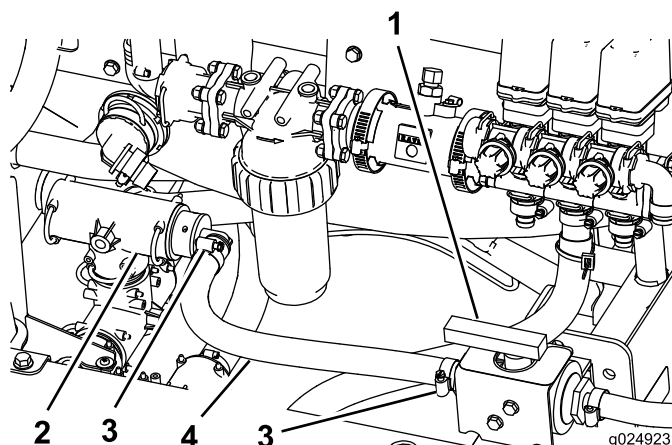


Figura 27

- | | |
|----------------------|--------------------------------------|
| 1. Válvula de esfera | 3. Dispositivo de fixação de tubagem |
| 2. Montagem do T | 4. Tubagem |

12

Instalar o tubo entre o conjunto do filtro de pressão e a válvula de quatro vias

Peças necessárias para este passo:

1	Tubo (24 pol.)
2	Dispositivo de fixação de tubagem

Procedimento

Instale o tubo (Figura 28).

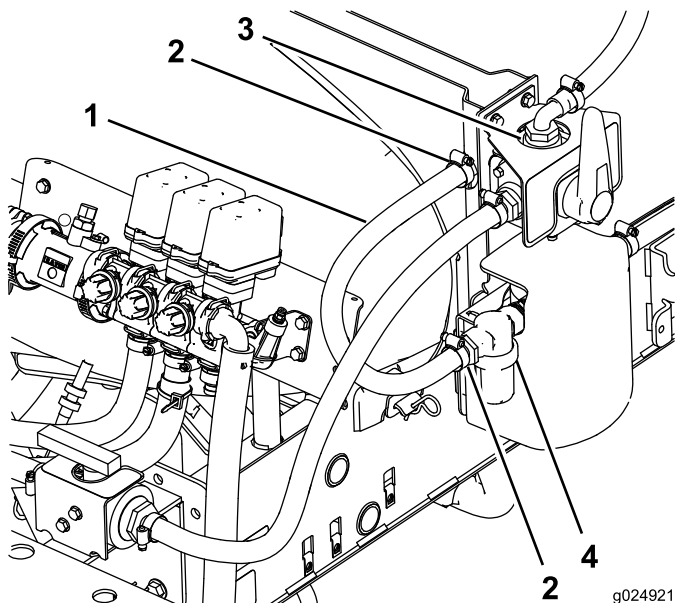


Figura 28

- | | |
|--------------------------------------|----------------------|
| 1. Tubagem | 3. Válvula de 4 vias |
| 2. Dispositivo de fixação de tubagem | 4. Filtro |

13

Instalar os tubos da montagem do T

Peças necessárias para este passo:

2	Tubo (24 pol.)
1	Conector em T
4	Dispositivo de fixação de tubagem

Procedimento

Instale os tubos de 24 pol. e o T (Figura 29).

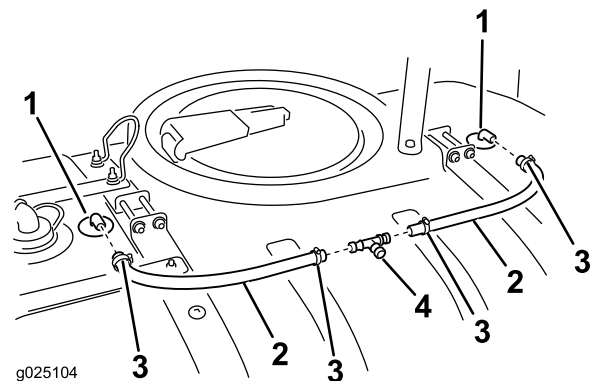


Figura 29

- | | |
|-----------------------------|--------------------------------------|
| 1. Rosca do bico de lavagem | 3. Dispositivo de fixação de tubagem |
| 2. Tubo do bico de lavagem | 4. T |

14

Instalar o tubo da válvula de quatro vias para o T do aspersor

Peças necessárias para este passo:

1	Tubo do bico de lavagem (28-1/2 pol. 3/4 pol. D.I.)
2	Dispositivo de fixação de tubagem

Procedimento

1. Localize o tubo de alimentação nas peças soltas.
2. Instale uma braçadeira de tubo em cada extremidade do tubo.
3. Instale o tubo na extremidade aberta do encaixe em T instalado previamente (Figura 30).

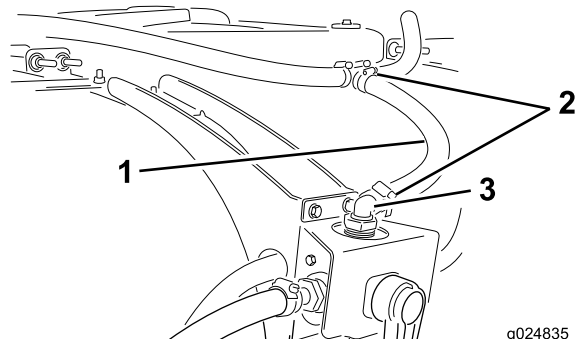


Figura 30

- | | |
|------------------------|----------------------------------|
| 1. Tubo de alimentação | 3. Adaptador roscada de 90 graus |
| 2. Grampos da tubagem | |

4. Deslize a braçadeira sobre a rosca e aperte-a para prender a extremidade do tubo.
5. Instale a outra extremidade do tubo sobre a união roscada de 90 graus na parte superior da válvula de quatro vias.
6. Deslize a braçadeira sobre a rosca e aperte-a para prender a extremidade do tubo.

15

Ligar o tubo e pistola de pulverização

Peças necessárias para este passo:

1	Tubo comprido (25 polegadas, 1/2 pol. D.I.)
1	Pistola de pulverização
1	Dispositivo de fixação de tubagem
1	rosca da pistola de pulverização

Procedimento

1. Montagem da pistola de pulverização (Figura 31).

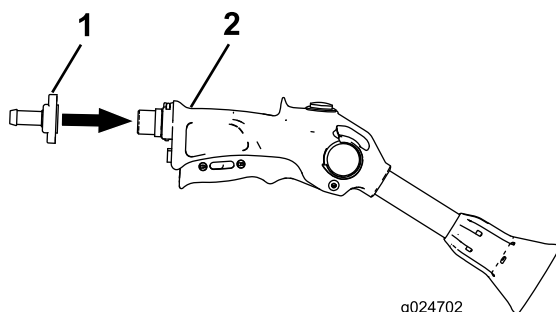


Figura 31

- | | |
|-------------------------------------|----------------------------|
| 1. Rosca da pistola de pulverização | 2. Pistola de pulverização |
|-------------------------------------|----------------------------|
-
2. Ligue a extremidade do tubo à união na pistola de pulverização e prenda a extremidade do tubo com uma abraçadeira pequena.
 3. Ligue a outra extremidade do tubo à rosca do lado direito na válvula de quatro vias e prenda o tubo com uma abraçadeira pequena.
 4. Enrole o tubo em redor dos ganchos no depósito e coloque a pistola de pulverização no suporte da pistola de pulverização.

16

Instalação do tubo do depósito de lavagem

Peças necessárias para este passo:

1	Tubo (45 pol.)
2	Dispositivo de fixação de tubagem
1	Conduta

Instalação do tubo do depósito de lavagem

1. Encaminhe o tubo do depósito de lavagem entre a correia frontal do depósito e a parte lateral do depósito (Figura 32).

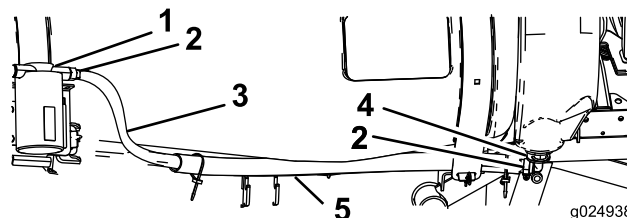


Figura 32

- | | |
|--------------------------------------|---|
| 1. Bomba de lavagem | 4. União roscada do depósito de lavagem |
| 2. Dispositivo de fixação de tubagem | 5. Conduta |
| 3. Tubagem | |

2. Ligue a outra extremidade à união roscada inferior do tubo ao filtro da bomba de lavagem com uma abraçadeira de tubos (Figura 32).

17

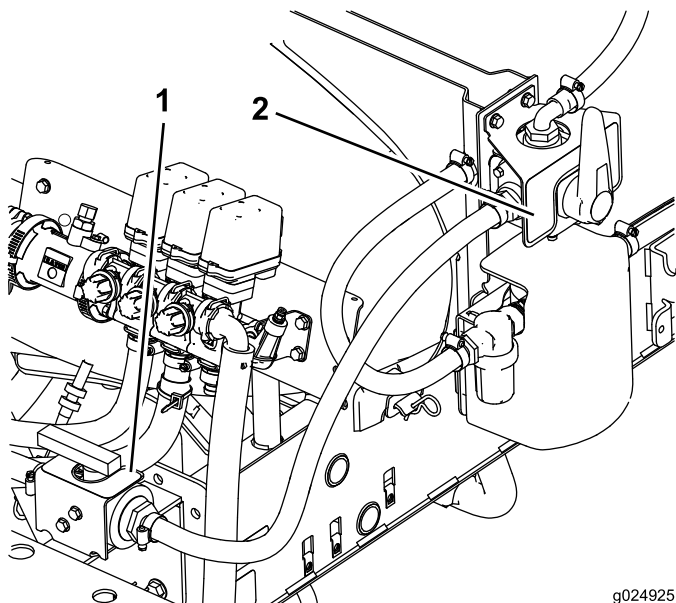
Instalação dos autocolantes

Peças necessárias para este passo:

1	Autocolante (120-0673)
1	Autocolante (120-0687)

Procedimento

1. Localize e limpe cuidadosamente a área onde vão ser colocados os dois autocolantes (Figura 33).



g024925

Figura 33

1. Autocolante (120-0687) 2. Autocolante (120-0673)
-
2. Descole a parte posterior do autocolante e coloque os autocolantes na máquina (Figura 33).
 3. Configure os autocolantes de forma a representarem de forma precisa as posições das válvulas.

Funcionamento

Operação do kit de lavagem de depósito

Utilizar o kit de lavagem do depósito cria uma água de lavagem química; uma solução diluída de resíduos de produtos químicos. Em muitos casos é adequado aplicar esta solução

nas áreas tratadas. No entanto, antes de o fazer, consulte o fabricante do produto químico para se assegurar que a aplicação de uma solução diluída das áreas tratadas não afecta negativamente o desempenho do produto.

Importante: O kit de lavagem do depósito não se destina a deslocar massas consistentes de pó ou produtos químicos “hidrossolúveis” que ocorrem quando os produtos não são correctamente introduzidos no depósito principal.

Configurar as válvulas do sistema de lavagem

Nota: Não configure as válvulas de forma diferente da indicada abaixo.

- Esta é a configuração de lavagem do depósito (Figura 34). Utilize esta configuração para pulverizar a água de lavagem pelos bicos de lavagem no depósito.

Nota: A válvula de esfera tem de estar nesta posição ao utilizar o sistema de pulverização.

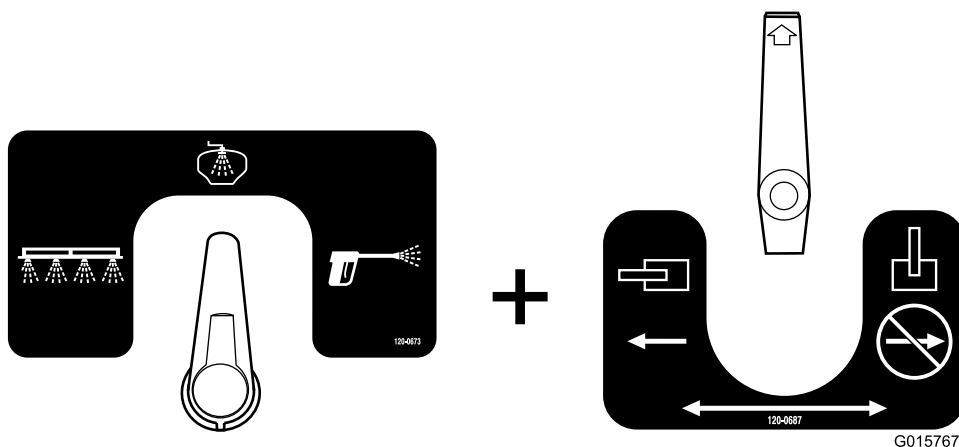


Figura 34

Válvula de 4 vias + Válvula de esfera

- Esta é a configuração da pistola de pulverização (Figura 35). Utilize esta configuração para pulverizar a água de lavagem pela pistola de pulverização manual.

Nota: A válvula de esfera tem de estar nesta posição ao utilizar o sistema de pulverização.

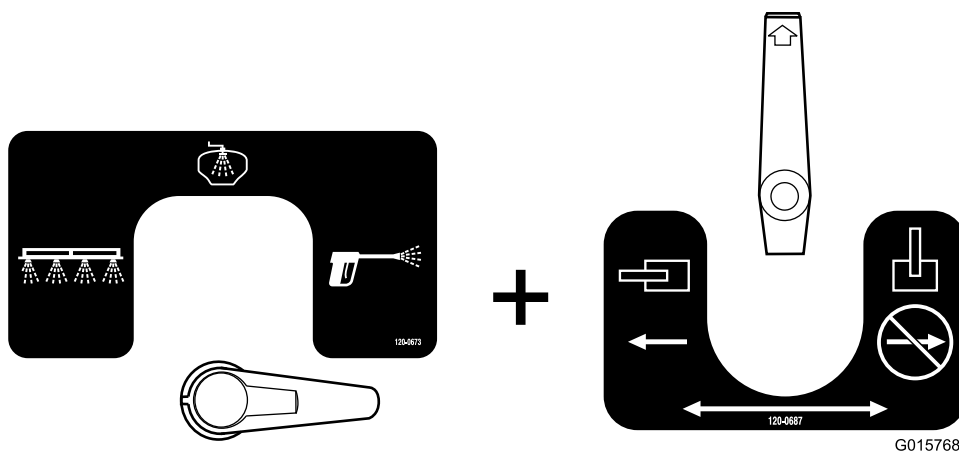


Figura 35

Válvula de 4 vias + Válvula de esfera

- Esta é a configuração da rampa (Figura 36). Utilize esta configuração para pulverizar a água de lavagem pelas rampas.

Importante: Não active a válvula de esfera nesta posição quando operar a bomba principal de produtos químicos.

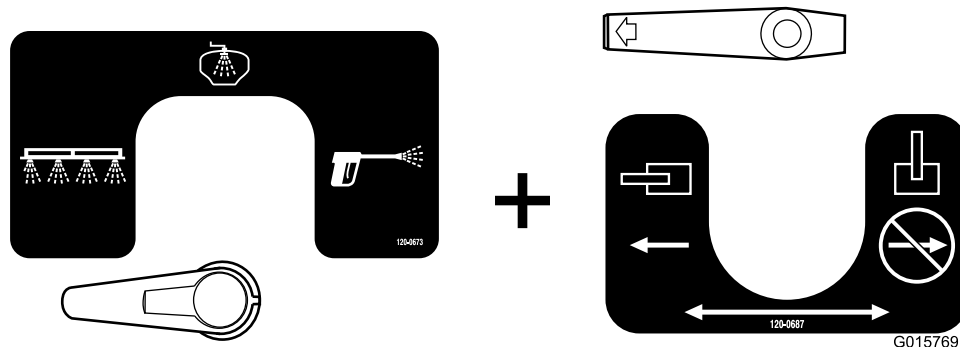


Figura 36

Válvula de 4 vias + Válvula de esfera

Comandos

O kit de lavagem do depósito é controlado por um interruptor de três posições.

- **Para cima:** a bomba de lavagem está ligada, o interruptor bloqueia na posição superior, o temporizador é activado.
- **Neutro:** A bomba de lavagem está desligada e o interruptor está na posição média.
- **Para baixo:** a bomba de lavagem está ligada, o interruptor tem de ser mantido na posição inferior, o temporizador não é activado.

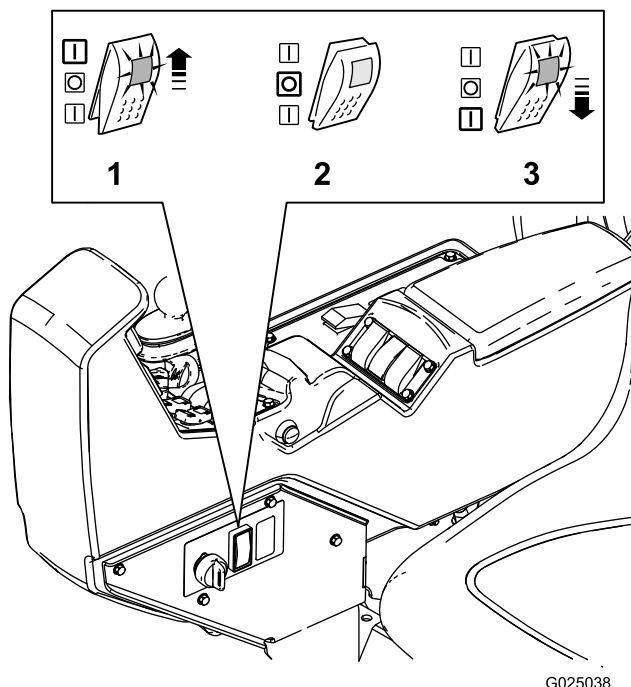


Figura 37

1. Cima, Ligado ou posição de lavagem temporizada
2. Neutro, posição desligada
3. Baixo, Ligado ou posição de lavagem momentânea

Pressionando o interruptor **Up** engata a lavagem temporizada. A bomba activa-se durante 60 segundos e bombeia cerca de

1/3 do conteúdo do depósito de lavagem para o depósito principal. Durante este tempo, o interruptor fica na posição superior. Após 60 segundos, a bomba pára de funcionar. O interruptor permanece na posição superior até que seja movido para a posição central ou neutra.

Quando o interruptor se encontra na posição **Neutra** a energia não é fornecida para a bomba e o kit de lavagem está desligado.

Pressionando o interruptor **Down** (Para baixo) engata a lavagem momentânea. A energia é fornecida para a bomba durante o tempo em que o interruptor é mantido pressionado. Liberte a pressão e o interruptor move-se para a posição neutra e não é fornecida energia para a bomba. Enquanto o interruptor for mantido pressionado na posição inferior, a bomba funciona.

Enchimento do depósito

Coloque o carro de rega numa superfície nivelada, engate o travão de estacionamento, desligue a bomba, desligue o motor e retire a chave da ignição.

Retire a tampa do depósito de lavagem e encha o depósito com cerca de 66 litros de água limpa. Volte a colocar a tampa

Importante: O depósito de lavagem de 66 litros só se destina a ser cheio com água limpa. A introdução de qualquer outra substância no depósito de lavagem pode causar um risco de segurança e/ou danos na máquina.

Utilizar o ciclo de lavagem

Utilizar o ciclo de lavagem permite que o veículo se mova durante os processos de lavagem.

1. Ligue a bomba de lavagem:

- Utilize a posição superior para uma lavagem temporizada
- Ou prima e mantenha premido o botão Down (Para baixo) para uma duração personalizada.

2. Assim que a bomba tiver colocado 22 litros de água no depósito, o utilizador pode utilizar o interruptor de agitação para colocar água limpa no agitador.
3. Bombeie o produto para o exterior como exigido pelos regulamentos federais, estatais e locais. Ou:
 - Pulverize através da rampa até que o depósito principal esteja vazio.
 - Ou drene o conteúdo do depósito principal para um recipiente adequado e elimine a solução diluída como exigido pelos regulamentos federais, estatais e locais.

O ciclo de lavagem pode ser novamente repetido, se necessário, ou realizar mais dois ciclos de lavagem temporizada.

Manutenção

Inspeccionar o filtro da bomba de lavagem

Intervalo de assistência: Após as primeiras 5 horas

A cada 50 horas

Verifique o filtro para ver se existem sinais de danos. Substitua se encontrar algum dano.

Inspeccione o sistema de lavagem para ver se existem fugas e danos

Intervalo de assistência: Em todas as utilizações ou diariamente—Verifique se existem fugas nos tubos

Após as primeiras 5 horas—Verifique se os tubos se encontram danificados.

A cada 100 horas—Inspeccione os tubos e anéis de retenção para ver se estão danificados.

Após as primeiras 5 horas de operação, inspeccione todos os tubos e ligações para ver se existem fugas ou sinais de danos. Inspeccione as abraçadeiras de tubos e forquilhas de retenção. Verifique se todas as ligações estão bem presas. Substitua todas as peças danificadas. Repita esta inspeção antes de cada utilização do sistema de lavagem.

Após 100 horas de funcionamento, inspeccione todos os tubos e anéis de retenção. Substitua todas as peças danificadas.

Contacte o seu representante autorizado para obter as peças de substituição.

Inspeccione as correias do depósito de lavagem

Intervalo de assistência: Após a primeira hora—Verifique as correias do depósito de lavagem.

Assim que o depósito principal tiver sido cheio com água, verifique se existe alguma folga nas correias do depósito. Se as correias estiverem soltas, aperte os fixadores nas correias superiores até que fiquem justas ao depósito. **Não aperte demasiado as correias do depósito.**

Importante: Apertar demasiado os dispositivos de fixação das correias pode causar deformação e danificar as correias.

Notas:

Notas:



Count on it.