



Sats för EU-överensstämmelse

Multi-Pro 1750-grässpruta

Modellnr 41209

Bruksanvisning

Obs: Vänster och höger sida på maskinen är lika med förarens vänstra respektive högra sida vid normal körning.

Satsen för EU-överensstämmelse har utformats för att uppnå tyska krav på säkerhet genom att göra det möjligt för användare att rensa bort kemikalierester från sprutsystemet och rengöra maskinen utvändigt utan att röra kemikalietanken. Satsen är speciellt anpassad för sprutfordon och är avsedd att användas av yrkesförare som har anlitats för kommersiellt arbete

Denna produkt uppfyller alla relevanta europeiska direktiv. Mer information finns i den separata produktspecifika överensstämmelseförklaringen.

Läs bruksanvisningen noga så att du lär dig att använda och underhålla produkten på rätt sätt. Informationen i bruksanvisningen hjälper dig och andra att undvika personskador och skador på produkten. Även om Toro konstruerar och tillverkar säkra produkter så är det du som ansvarar för att produkten används på ett bra och säkert sätt.

Säkerhet

I den här bruksanvisningen anges potentiella risker och alla säkerhetsmeddelanden har markerats med en varningssymbol (Figur 1), som anger fara som kan leda till allvarliga personskador eller dödsfall om föreskrifterna inte följs.



Figur 1

1. Varningssymbol

TVå andra ord används också i den här bruksanvisningen för att markera information. **Viktigt** anger speciell teknisk information och **Observera** anger allmän information värd att notera.

Läs också säkerhets- och användarinstruktionerna i maskinens *bruksanvisning*.



Kemikaliesäkerhet

▲ VARNING

De kemiska substanser som används i sprutsystemet kan vara farliga och giftiga för dig, omkringstående personer, djur, växter, jorden och annan egendom.

- **Läs och följ noga de kemiska varningsetiketterna och säkerhetsdatabladet (MSDS) för alla använda kemikalier och använd skydd i enlighet med kemikalietillverkarnas rekommendationer. Använd till exempel lämplig personskyddsutrustning som ansiktsmask och skyddsglasögon, handskar och annan utrustning som skyddar om du skulle komma i kontakt med kemikalien.**
- **Tänk på att mer än en kemikalie kan ingå och att information om varje enskild kemikalie måste tas med i beräkningen.**
- **Använd aldrig sprutsystemet om informationen inte finns tillgänglig!**
- **Innan sprutsystemet används måste du kontrollera att systemet har sköljts ur tre gånger och neutraliserats enligt kemikalietillverkarens rekommendationer.**
- **Kontrollera att det finns rinnande vatten och tvål i närheten och tvätta omedelbart bort alla kemikalier efter kontakt med huden.**
- Se till att ha grundlig utbildning om kemikalierna innan du använder eller hanterar dem.
- Använd korrekt kemikalie för arbetet.
- Följ kemikalietillverkarens anvisningar för att se till att kemikalien används på ett säkert sätt.
- Hantera kemikalier på en plats med ordentlig ventilation.
- Bär skyddsglasögon och annan skyddsutrustning enligt anvisningarna från kemikalietillverkaren. Se till att så lite som möjligt av huden är bar när du använder kemikalier.
- Se till att ha rent vatten till hands, i synnerhet vid påfyllning av grässprutans tank.
- Ät, drick eller rök aldrig när du arbetar med kemikalier.
- Tvätta alltid händerna och andra utsatta områden omedelbart efter att arbetet har avslutats.
- Kasta bort oanvända kemikalier och kemikaliebehållare på lämpligt sätt enligt anvisningarna från kemikalietillverkaren och gällande bestämmelser om återvinning.
- Kemikalier och ångor i tanken är farliga; stick aldrig in kroppsdelar i tanken och placera aldrig huvudet över eller i öppningen.
- Följ samtliga lokala och nationella bestämmelser för kemikaliebesprutning.

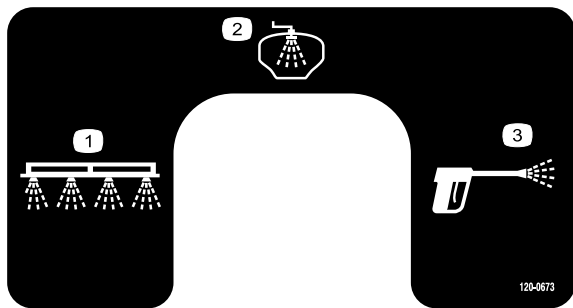
Säkerhet för handspruta

- Rikta inte handsprutan mot personer eller djur. Vätskor som sprutas ut under högt tryck kan tränga in i huden och orsaka allvarliga skador som kan leda till amputation eller dödsfall. Heta vätskor och kemikalier kan även orsaka brännskador och andra personskador. Kontakta omedelbart en läkare som är förtrolig med skador som uppkommer genom att vätska tränger in i huden, om någon del av kroppen skulle komma i kontakt med sprutstrålen.
- Placera aldrig handen eller någon annan kroppsdel framför sprutans munstycke.
- Lämna inte utrustningen under tryck om du går ifrån den.
- Använd inte handsprutan om slangen, avtryckarlåset, munstycket eller någon annan del är skadad eller saknas.
- Använd inte handsprutan om någon slang, koppling eller annan komponent läcker.
- Spruta inte i närheten av elledningar. Sprutstrålen kan komma i kontakt med elledningarna och ge dig en potentiellt dödlig elchock.
- Använd inte handsprutan medan du kör.
- Ta på dig gummihandskar, skyddsglasögon och skyddskläder som täcker hela kroppen om du ska spruta kemikalier med handsprutan.
- Blixtnedslag kan leda till allvarliga personskador eller dödsfall. Om det blixtrar eller åskar i området ska maskinen inte användas. Sök skydd.

Säkerhets- och instruktionsdekalerna

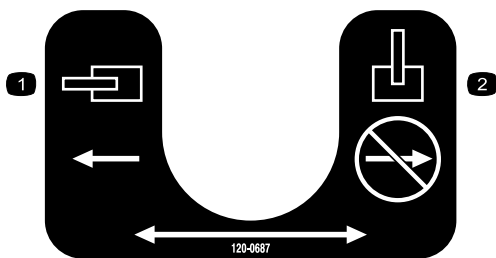


Säkerhetsdekalerna och säkerhetsinstruktionerna är fullt synliga för föraren och finns nära alla potentiella farozoner. Dekaler som har skadats eller försvunnit ska bytas ut eller ersättas.



120-0673

- 1. Sprutramp
- 2. Sköjtank
- 3. Handspruta



120-0687

- 1. Ventil, öppen
- 2. Ventil, stängd

Montering

Lösa delar

Använd diagrammet nedan för att kontrollera att alla delar finns med.

Tillvägagångssätt	Beskrivning	Antal	Användning
1	Inga delar krävs	–	Förbered maskinen.
2	Fäste till sköljtanken, vänster sida Fäste till sköljtanken, höger sida Stor bricka Flänsmutter Vagnskruv (3/8 x 1 tum) Vagnskruv (3/8 x 1,25 tum) Sköljtank Fästgaffel Motorväggsfäste 90-gradig slanghulling	1 1 2 5 2 3 1 1 1 1	Montera sköljtanken.
3	Slanghulling till sköljmunstycke Flänsmutter i plast Motorväggsfäste Sköljmunstycke Bussning Sköljskovel Ansatsbult	2 2 2 2 2 2 2	Montera sköljmunstycket.
4	Monteringsfäste för sköljpump Sköljpump Vagnskruv Nylock Bricka Skruv Slanghulling för pump Ventilfäste Tryckfilter Slanghulling Nippel Liten hårnålssprint Flänshwhizmutter	1 1 2 2 4 4 1 1 1 1 1 2 4	Montera skölj pumpen.
5	Fyrvägsventil Koppling med slanghulling (1 tum NPT x 3/4 tum HB) Koppling med 90-gradig slanghulling Koppling med slanghulling (3/4 tum NPT x 1/2 tum HB) Reducerstycke Frontplattsfäste Ventilfästesenhet Skruv (6 mm) Planbricka (6 mm) Låsmutter (6 mm) Mutter (3/8 tum) Skruv (3/8 tum)	1 1 2 1 1 1 1 4 4 4 2 2	Sätt ihop och montera fyrvägsventilen.

Tillvägagångssätt	Beskrivning	Antal	Användning
6	Säkring, 40 A	1	Montera omkopplaren på instrumentbrädan och säkringen.
	Omkopplare på instrumentbrädan	1	
7	Kulventil	1	Montera kulventils- och monteringsenheten.
	Slanghulling	2	
	Ventilens monteringsfäste	1	
	Sexkantsskruv (6 mm)	2	
	Sexkantsskruv (5/16 x 0,613 tum)	2	
	Flänsmutter (6 mm)	2	
8	O-ring	1	Montera tryckfilterenheten.
	90-gradig slanghulling	1	
	Tryckfilter	1	
	Klyka	1	
9	S67-anslutare	1	Montera T-stycket.
	Koppling med 90-gradig slanghulling	1	
	T-stycke	1	
	Reducerare	1	
	S53 Gaffelsprint	3	
	O-ringar	4	
10	Tryckslang (91,4 cm, 3/4 tum I.D.)	1	Montera slangen mellan kulventilen och fyrvägsventilen.
	Slangklämma	2	
11	Sprutrampslang (118,8 cm, 3/4 tum I.D.)	1	Montera slangen mellan T-stycket och kulventilen.
	Slangklämma	2	
12	Slang (61 cm)	1	Montera slangen mellan tryckfilterenheten och fyrvägsventilen.
	Slangklämma	2	
13	Slang (61 cm)	2	Montera T-monterings slangarna.
	T-stycke	1	
	Slangklämma	4	
14	Slang till sköjmunstycke (72,4 cm, 3/4 tum I.D.)	1	Montera slangen från fyrvägsventilen till T-stycksspridaren.
	Slangklämma	2	
15	Lång slang (7,62 m, 1/2 tum I.D.)	1	Anslut sprutslangen och sprutpistolen.
	Sprutpistol	1	
	Slangklämma	1	
	slanghulling till sprutpistol	1	
16	Slang (114,3 cm)	1	Montera sköjltankslangen.
	Slangklämma	2	
	Skyddsror	1	
17	Dekal (120-0673)	1	Montera dekalen.
	Dekal (120-0687)	1	

Obs: Använd teflontejp för att fixera kopplingens gängor innan du sätter ihop kopplingen. Linda gängorna från vänster till höger. Börja längst ned och linda uppåt mot spetsen på kopplingen (om du tittar ner på kopplingens axel ska teipen vara lindad medsols från bak- till framsida).

Obs: För att underlätta monteringen av satsen ska du stryka på ett tunt lager icke-petroleumbaserat smörjmedel, t.ex. vegetabilisk olja, på änden med hullingar på kopplingen med slanghulling.

1

Förbereda maskinen

Inga delar krävs

Tillvägagångssätt

1. Ställ sprutan på en plan yta, dra åt parkeringsbromsen, stäng av pumpen, stanna motorn och ta ut nyckeln ur tändningslåset.
2. Töm tanken på eventuella kemikalierester i ledningarna. Läs *bruksanvisningen* för mer information.

Obs: Var försiktig när du lossar slangarna vid satsmonteringen, och ha en hink redo för eventuellt kvarvarande kemikalier i slangen.

▲ VAR FÖRSIKTIG

Kemikalier är farliga och kan orsaka personskador.

- Läs anvisningarna på kemikaliebehållarnas etiketter innan du hanterar kemikalierna och följ samtliga av tillverkarens rekommendationer och föreskrifter.
- Håll kemikalier borta från huden. Vid hudkontakt, skölj det utsatta området ordentligt med rent vatten och tvål.
- Bär skyddsglasögon och annan skyddsutrustning som rekommenderas av kemikalietillverkaren.

2

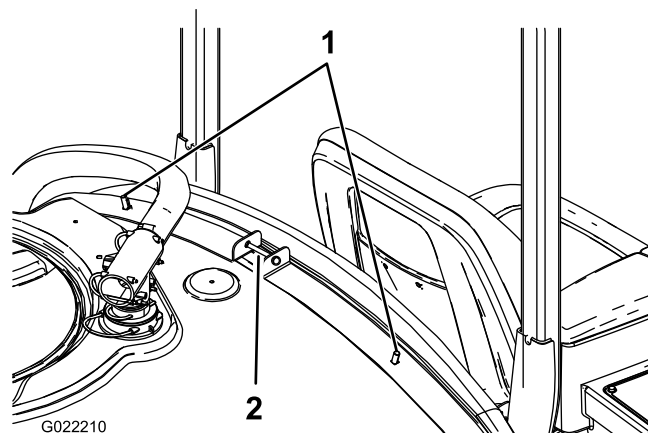
Montera sköljtanken

Delar som behövs till detta steg:

1	Fäste till sköljtanken, vänster sida
1	Fäste till sköljtanken, höger sida
2	Stor bricka
5	Flänsmutter
2	Vagnskruv (3/8 x 1 tum)
3	Vagnskruv (3/8 x 1,25 tum)
1	Sköljtank
1	Fästgaffel
1	Motorväggsfäste
1	90-gradig slanghulling

Montera hårdvaran för sköljtankens remmar och sprutpistolfästet

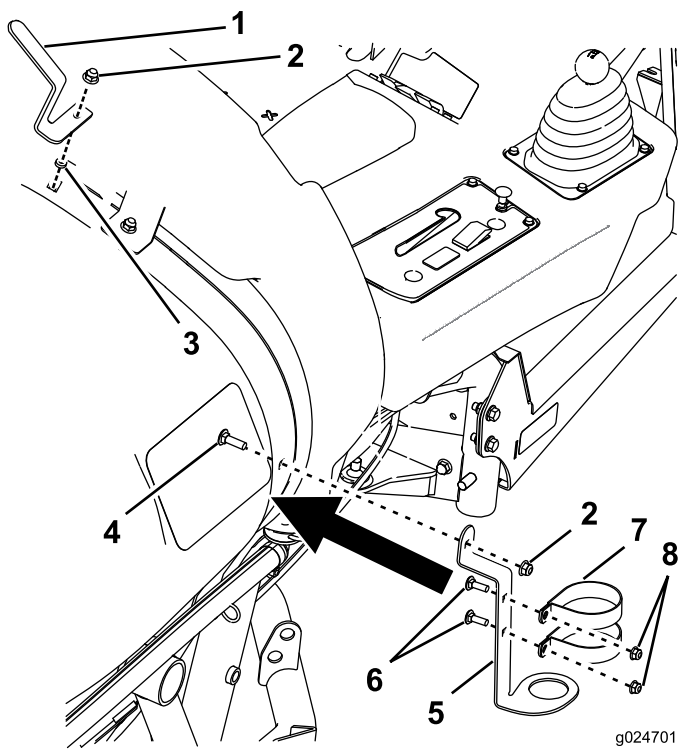
1. Ta bort och spara fästelementen som fäster de främre tankremmarna ovanpå tanken. Släng den korta vagnskruven och muttern som håller R-klämman på plats.
2. Montera två vagnskruvar i de övre inre hålen i de främre tankremmarna (Figur 2).



Figur 2

1. Vagnskruvar (3/8 x 1,25 tum)
2. Tankremsfäste

3. Montera sprutpistolfästet och slangfästet (Figur 3).



Figur 3

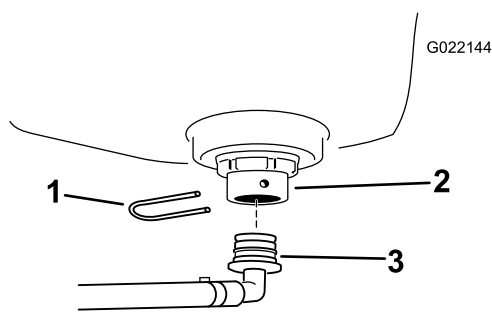
- | | |
|-------------------------------|------------------------------|
| 1. Slangfäste | 5. Fäste för handsprutpistol |
| 2. Mutter | 6. Vagnskruv (3/8 x 1 tum) |
| 3. Bricka | 7. Klämma |
| 4. Vagnskruv (3/8 x 1,25 tum) | 8. Mutter |

4. Montera tankremmarnas fästelement som du tog bort tidigare, för att säkra remmarna vid tanken.

Obs: Se till att remmarna säkras ordentligt vid tanken. **Dra inte åt remmarna för hårt.**

Montera sköljtanken

1. Montera motorväggskopplingen på sköljtanken (Figur 4).

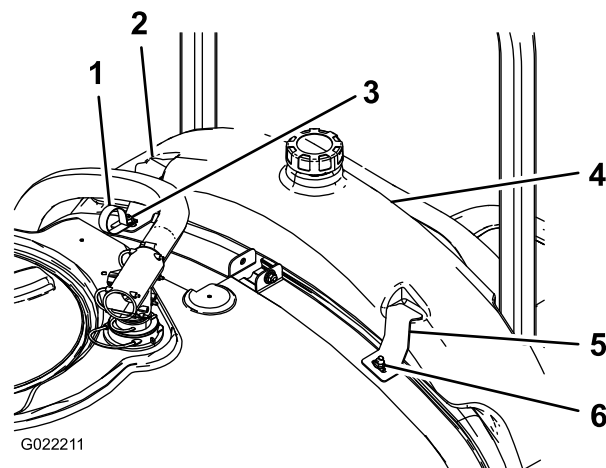


Figur 4

- | | |
|--------------------|---------------------------|
| 1. Fästgaffel | 3. 90-gradig slanghulling |
| 2. Motorväggsfäste | |

2. Ta bort skyddet bakom maskinens säte där sköljtanken ska monteras.
3. Montera sköljtanken enligt Figur 5.

Obs: Du kan behöva flytta på färskvattentanken för att kunna montera sköljtanken.



Figur 5

- | | |
|---|---------------------------------------|
| 1. R-klämma | 4. Sköljtank |
| 2. Fäste till sköljtanken, vänster sida | 5. Fäste till sköljtanken, höger sida |
| 3. Flänsmutter | 6. Flänsmutter |

4. Använd 2 flänsmuttrar för att montera fästena till sköljtanken på de tidigare monterade vagnskruvarna (Figur 5).

Obs: Ersätt även R-klämman.

Obs: När sköljtanken har fyllts på för första gången måste fästelementen på sköljtankens remmar kontrolleras. Dra åt dem vid behov, eftersom vätskans tyngd kan få tanken att sätta sig mot ramen.

3

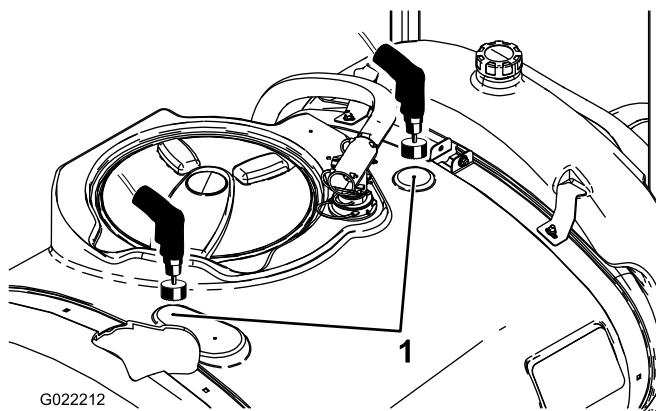
Montera skölmunstyckena

Delar som behövs till detta steg:

2	Slanghulling till skölmunstycke
2	Flänsmutter i plast
2	Motorväggsfäste
2	Skölmunstycke
2	Bussning
2	Sköljskovel
2	Ansatsbult

Borra huvudtanken

1. Öppna tanklocket och ta bort filterkorgen.
2. Lokalisera de två borrarmarkeringarna på huvudtanken (Figur 6).



Figur 6

1. Borrmarkeringar

3. Använd en hålsåg på 4 cm för att borra ett hål vid respektive borrmarkering.

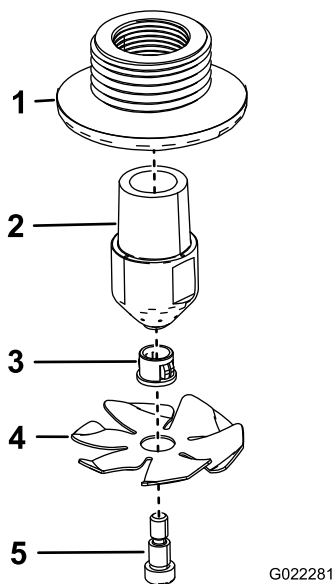
Obs: Placera ett kärl inuti tanken och under områdena som ska borraras, för att samla in skräp som bildas under borrarbningen.

Viktigt: Skräp i tanken kan sätta igen och skada sprutsystemet under drift.

Obs: Borra motsols för att underlätta borrarbningen.

Montera sköljmunstyckena

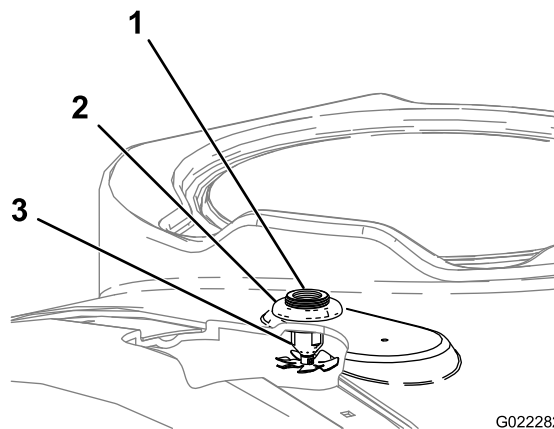
1. Montera de två sköljmunstyckena enligt Figur 7.



Figur 7

- | | |
|--------------------|----------------|
| 1. Motorväggsfäste | 4. Sköljskovel |
| 2. Sköljmunstycke | 5. Ansatsbult |
| 3. Bussning | |

2. Montera munstyckena upp genom de borrarade hålen (Figur 8).



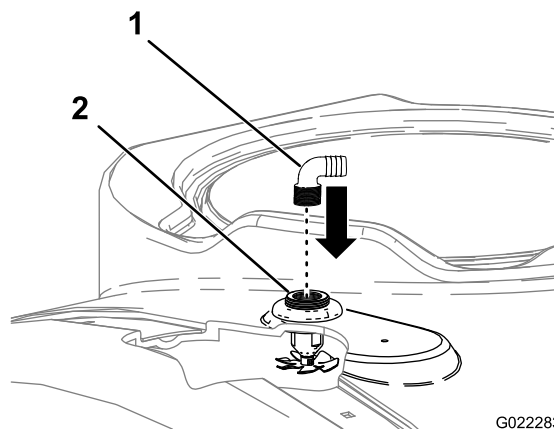
Figur 8

- | | |
|------------------------|-------------------|
| 1. Motorväggsfäste | 3. Sköljmunstycke |
| 2. Flänsmutter i plast | |

3. Montera flänsmuttern i plast över motorväggens synliga gängor, ovanpå tanken (Figur 8).

Obs: Säkerställ att tätningen sitter korrekt mellan motorväggsfästet och tankens undersida.

4. Montera de två slanghullingarna till sköljmunstycket i de gängade öppningarna på sköljmunstyckets motorväggsfästen (Figur 9).



Figur 9

- | | |
|-------------------------------------|-------------------|
| 1. Slanghulling till sköljmunstycke | 2. Sköljmunstycke |
|-------------------------------------|-------------------|

5. Rikta slanghullingarna mot mitten av maskinens högra sida.

4

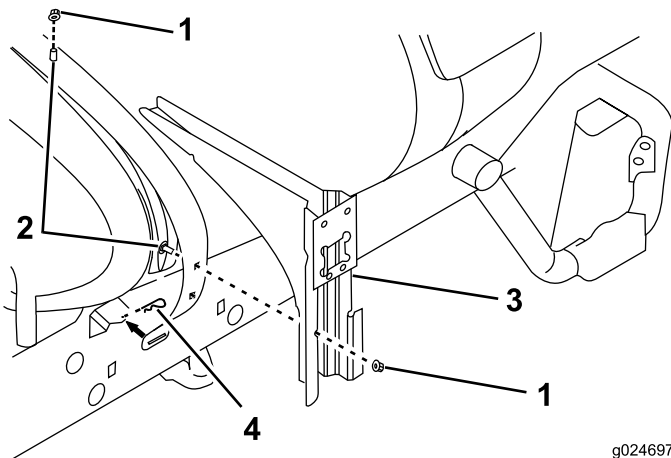
Montera sköljpumpen

Delar som behövs till detta steg:

1	Monteringsfäste för sköljpump
1	Sköljpump
2	Vagnskruv
2	Nylock
4	Bricka
4	Skruv
1	Slanghulling för pump
1	Ventilfäste
1	Tryckfilter
1	Slanghulling
1	Nippel
2	Liten hårnålssprint
4	Flänswhizmutter

Tillvägagångssätt

1. Ta bort fästelementen och hårnålssprinten som fäster de bakre tankremmarna vid toppen av tanken. Spara alla delar.
2. Montera 2 vagnskruvar på den högra tankremmen (Figur 10).



Figur 10

g024697

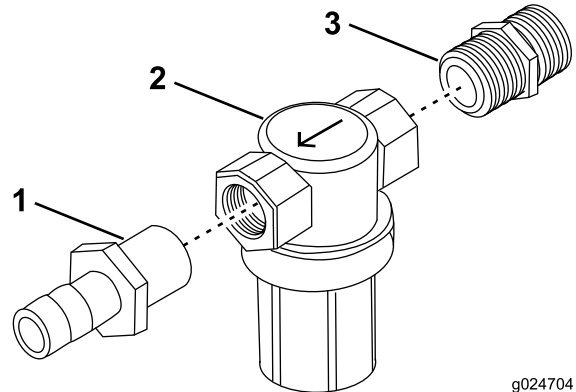
1. Mutter
2. Vagnskruv
3. Ventilfäste
4. Hårnålssprint

3. Montera tankremmarnas fästelement och kroken till hårnålssprinten som du tog bort tidigare, för att säkra remmarna vid tanken.

Se till att remmen säkras ordentligt vid tanken. **Dra inte åt för hårt.**

4. Fäst ventilfästet på de vagnskruvar som du monterade tidigare med hjälp av 2 flänsmuttrar (Figur 10).
5. Sätt ihop tryckfilterenheten (Figur 11).

Obs: Smörj slangnippelns hullingsförsedda ände lätt med ett icke-petroleumbaserat smörjmedel, t.ex. vegetabilisk olja, för att förenkla monteringen.

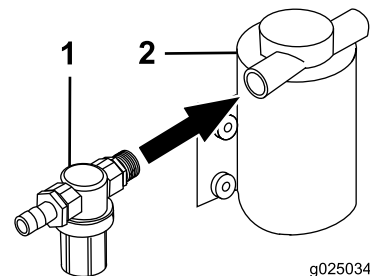


Figur 11

g024704

1. Slanghulling
2. Tryckfilter
3. Nippel

6. Fäst tryckfilterenheten vid sköljpumpen (Figur 12).

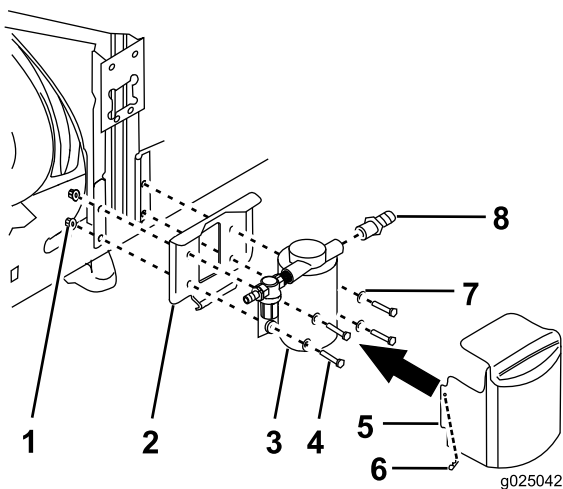


Figur 12

g025034

1. Tryckfilterenhet
2. Sköljpump

7. Fäst pumpen på ramen med hjälp av sköljpumpens monteringsfäste, de 4 skruvarna, de 4 flänswhizmuttrarna och de 4 brickorna (Figur 13).



Figur 13

- | | |
|-----------------------------------|-------------------------|
| 1. Flänshizmutter | 5. Skydd för skölj pump |
| 2. Monteringsfäste för skölj pump | 6. Hårnålssprint |
| 3. Skölj pump | 7. Bricka |
| 4. Skruv | 8. Slanghulling |

8. Sätt fast skyddet för sköljpumpen med de 2 hårnålssprintarna.

5

Sätta ihop och montera fyrvägsventilen

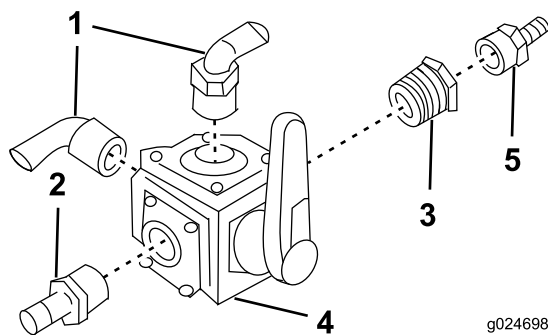
Delar som behövs till detta steg:

1	Fyrvägsventil
1	Koppling med slanghulling (1 tum NPT x 3/4 tum HB)
2	Koppling med 90-gradig slanghulling
1	Koppling med slanghulling (3/4 tum NPT x 1/2 tum HB)
1	Reducerstycke
1	Frontplattsfäste
1	Ventilfästesenhet
4	Skruv (6 mm)
4	Planbricka (6 mm)
4	Låsmutter (6 mm)
2	Mutter (3/8 tum)
2	Skruv (3/8 tum)

Tillvägagångssätt

1. Sätt ihop fyrvägsventilen (Figur 14).

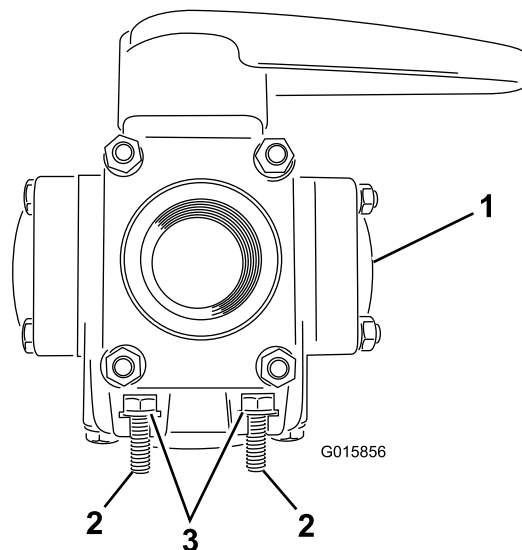
Obs: Placeringen av kopplingen med slanghulling är viktig och bör överensstämma med Figur 14.



Figur 14

- | | |
|---|---|
| 1. 90-gradig slanghulling | 4. Fyrvägsventil |
| 2. Koppling med slanghulling (1 tum NPT x 3/4 tum HB) | 5. Koppling med slanghulling (3/4 tum NPT x 1/2 tum HB) |
| 3. Reducerare | |

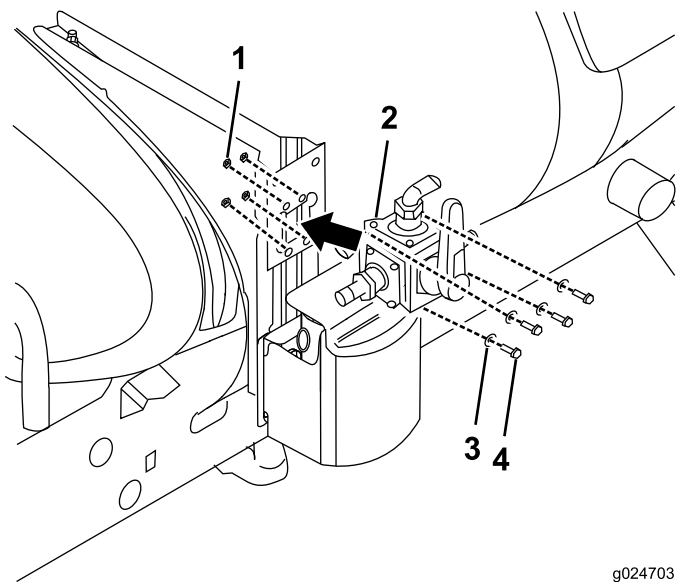
2. Sätt 4 skruvar (6 mm) och 4 brickor (6 mm) i skårorna på fyrvägsventilen (Figur 15).



Figur 15

- | | |
|------------------|---------------|
| 1. Fyrvägsventil | 3. Bricka (4) |
| 2. Bolt (4) | |

3. Montera fyrvägsventilen på ventilens monteringsenhet med 4 låsmutter (6 mm) (Figur 16).

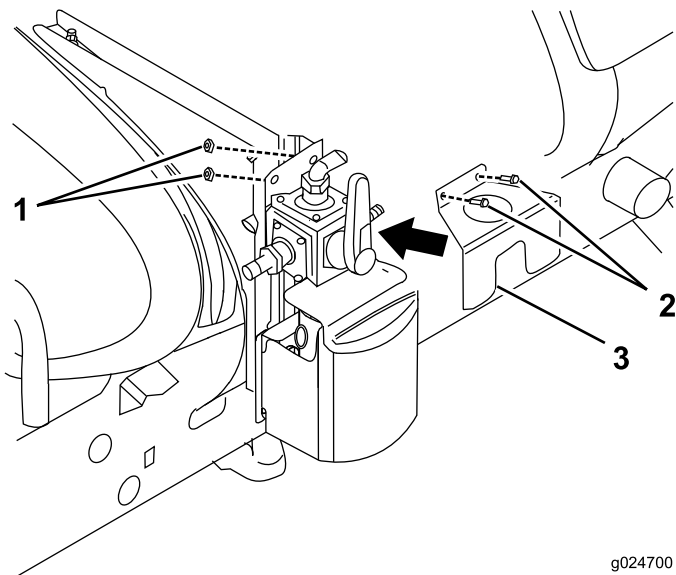


Figur 16

g024703

- | | |
|------------------|-----------|
| 1. Låsmutter | 3. Bricka |
| 2. Fyrvägsventil | 4. Skruv |

4. Montera frontplattsfästet på ventilens monteringsenhet med 2 flänsskruvar och 2 flänsmuttrar (Figur 17).



Figur 17

g024700

- | | |
|-----------|---------------------|
| 1. Mutter | 3. Frontplattsfäste |
| 2. Skruv | |

6

Montera omkopplaren på instrumentbrädan och säkringen

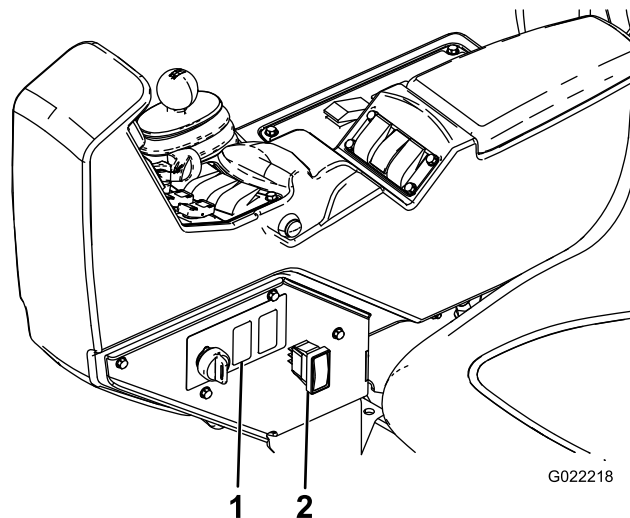
Delar som behövs till detta steg:

1	Säkring, 40 A
1	Omkopplare på instrumentbrädan

Montera omkopplare på instrumentbrädan

1. Leta reda på pluggen till sköljtanksomkopplaren på instrumentbrädan (Figur 18).

Obs: Det är den första pluggen till höger om spärrnyckeln.



G022218

Figur 18

- | | |
|---------------------------|-----------------------------------|
| 1. Hål i instrumentbrädan | 2. Omkopplare på instrumentbrädan |
|---------------------------|-----------------------------------|

2. Ta bort pluggen från instrumentbrädan (Figur 18).
3. Leta reda på lådkontakten märkt "Rinse Tank" på huvudledningen under instrumentbrädan.
4. Ta bort spännbanden av plast som lådkontakten är fäst med och rikta den mot det öppna hålet i instrumentbrädan.
5. Montera omkopplaren på lådkontakten genom instrumentpanelen (Figur 18).
6. Tryck in omkopplaren i instrumentbrädan för att montera den.
7. Ta bort 30 A-säkringen från säkringsblocket och ersätt den med en 40 A-säkring.

7

Montera kulventils- och monteringsenheten

Delar som behövs till detta steg:

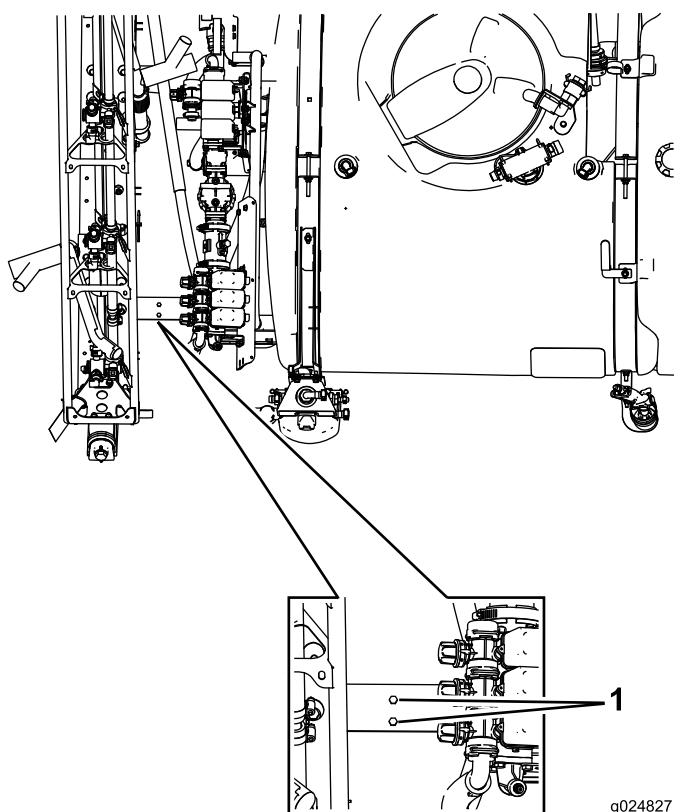
1	Kulventil
2	Slanghulling
1	Ventilens monteringsfäste
2	Sexkantsskruv (6 mm)
2	Sexkantsskruv (5/16 x 0,613 tum)
2	Flänsmutter (6 mm)

Tillvägagångssätt

1. Borra 2 hål i ramen med hjälp av ett 6 mm-borrskär (Figur 19).

Obs: Mät så att hålen hamnar 65 mm från maskinen.

Obs: Använd kulventilsfästet som mall.

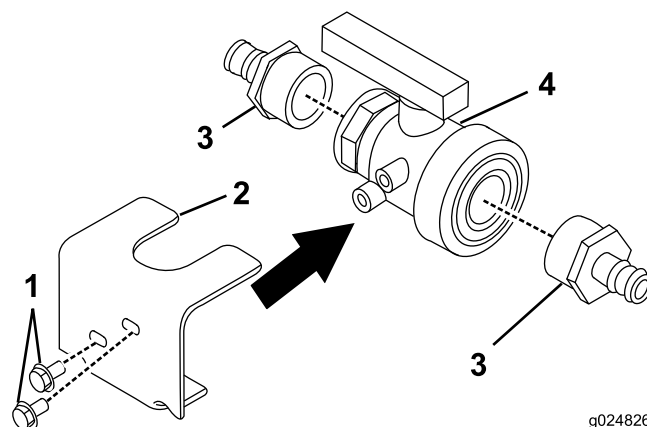


Figur 19

g024827

1. Borrhål

2. Sätt ihop fästenheten för kulventilen (Figur 20).

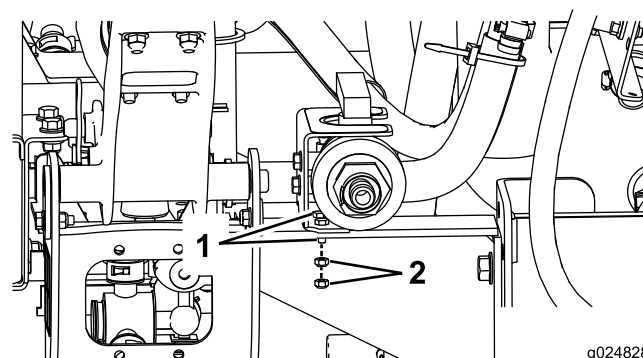


g024826

Figur 20

1. Skruv (5/16 x 0,613 tum)
2. Kulventilsfäste
3. Slanghulling
4. Kulventil

3. Montera kulventilen och ventilmonteringsfästet på maskinen med 2 sexkantsskruvar (6 mm) och 2 flänsmutterar (6 mm) (Figur 21).



g024828

Figur 21

1. Skruv
2. Mutter

8

Montera tryckfilterenheten

Delar som behövs till detta steg:

1	O-ring
1	90-gradig slanghulling
1	Tryckfilter
1	Klyka

Tillvägagångssätt

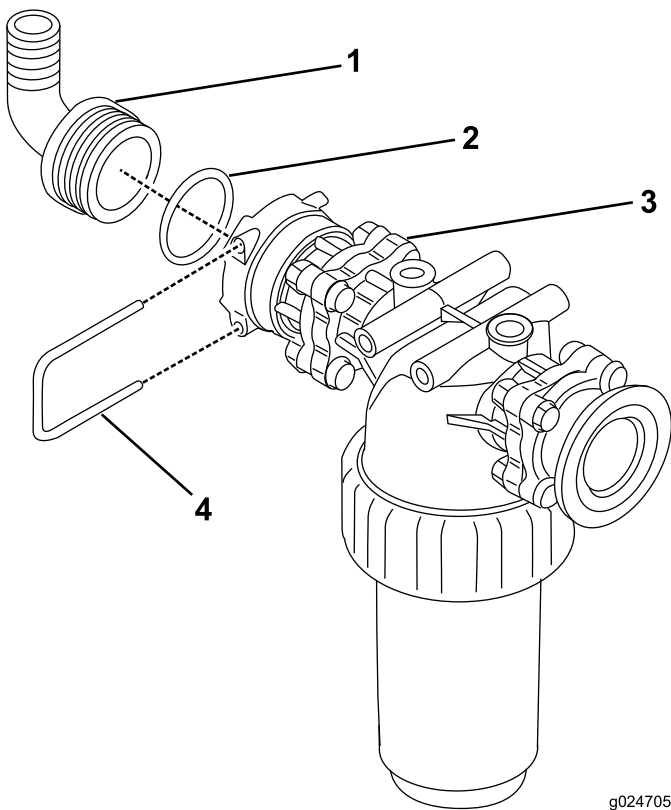
1. Sätt ihop tryckfilterenheten (Figur 22).

9

Montera T-stycket

Delar som behövs till detta steg:

1	S67-anlutare
1	Koppling med 90-gradig slanghulling
1	T-stycke
1	Reducerare
3	S53 Gaffelsprint
4	O-ringar



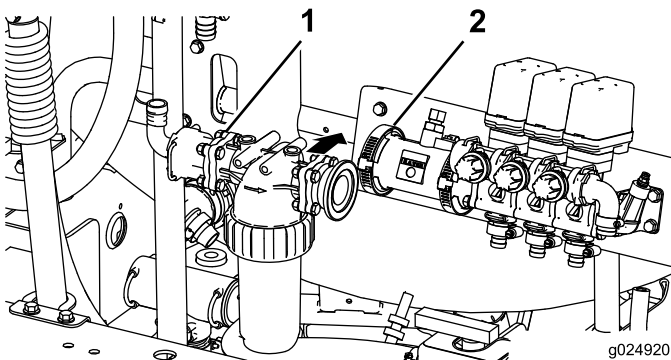
Figur 22

g024705

- | | |
|---------------------------|----------------|
| 1. 90-gradig slanghulling | 3. Tryckfilter |
| 2. O-ring | 4. Fästgaffel |

2. Ta bort klämman, kopplingen och slangarna på klämman (Figur 23).

Obs: Kasserera kopplingen men spara klämman och 13 cm-slangen.



Figur 23

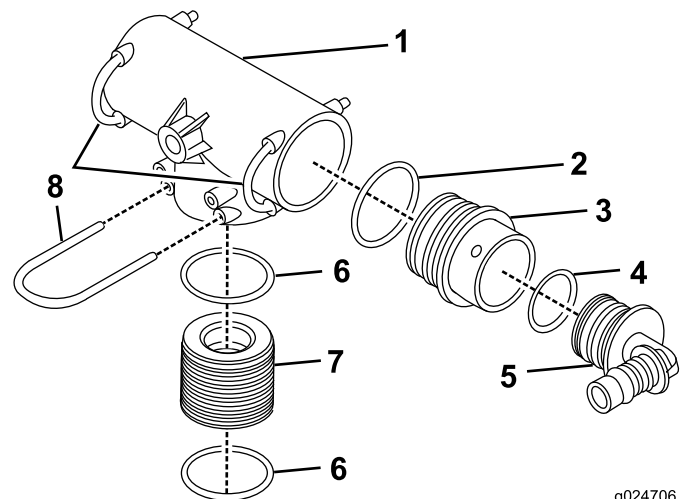
g024920

- | | |
|---------------------|------------|
| 1. Tryckfilterenhet | 2. Klämman |
|---------------------|------------|

3. Montera tryckfilterenheten på maskinen (Figur 23).
4. Montera 13 cm-slangen vid den 90-gradiga slanghullingen på tryckfiltret och koppla den till den omrörningsventil den ursprungligen var ansluten till.
5. Kläm fast slangen.

Tillvägagångssätt

1. Sätt ihop T-stycksfästet (Figur 24).



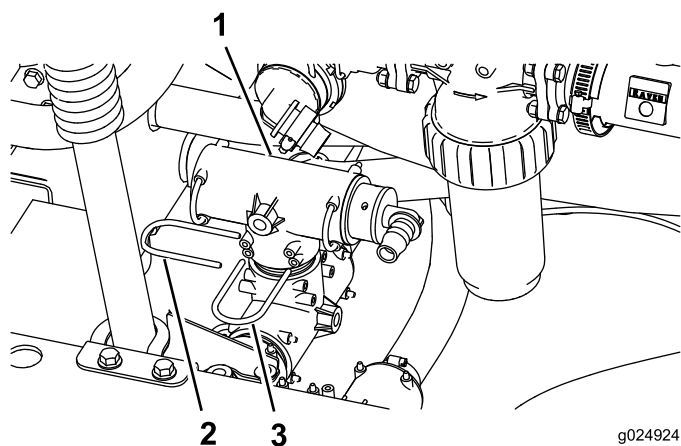
Figur 24

g024706

- | | |
|---------------|----------------|
| 1. T-stycke | 5. Slang fäste |
| 2. O-ring | 6. O-ring |
| 3. Reducerare | 7. Kontakt |
| 4. O-ring | 8. Fästgaffel |

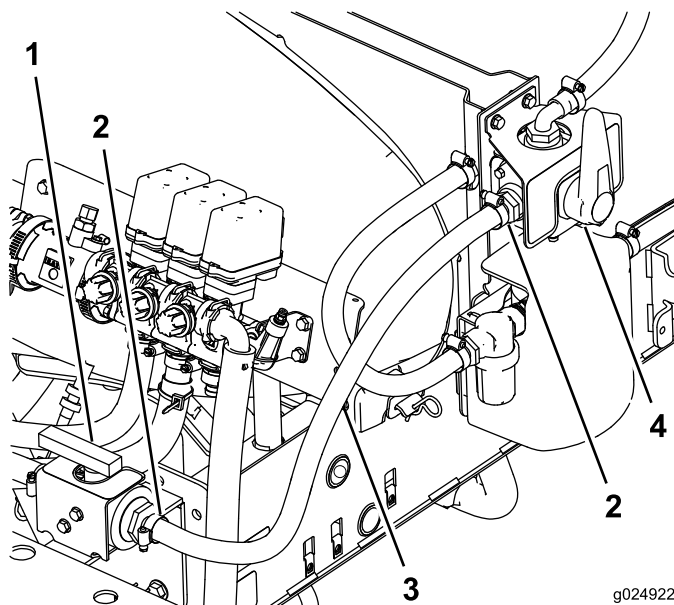
2. Montera T-stycket på T-stycksfästet på den nedre vänstra delen av maskinens baksida (Figur 25).

Obs: Ta bort kopplingen med 90-gradig slanghulling som är monterad på T-stycket och sätt den på den vänstra sidan av enheten som monteras.



Figur 25

- 1. T-stycke
- 2. Fästgaffel
- 3. Fästgaffel



Figur 26

- 1. Kulventil
- 2. Slangklämma
- 3. Slang
- 4. Fyrvägsventil

10

Montera slangen mellan kulventilen och fyrvägsventilen

Delar som behövs till detta steg:

1	Tryckslang (91,4 cm, 3/4 tum I.D.)
2	Slangklämma

Tillvägagångssätt

Montera slangen (Figur 26).

11

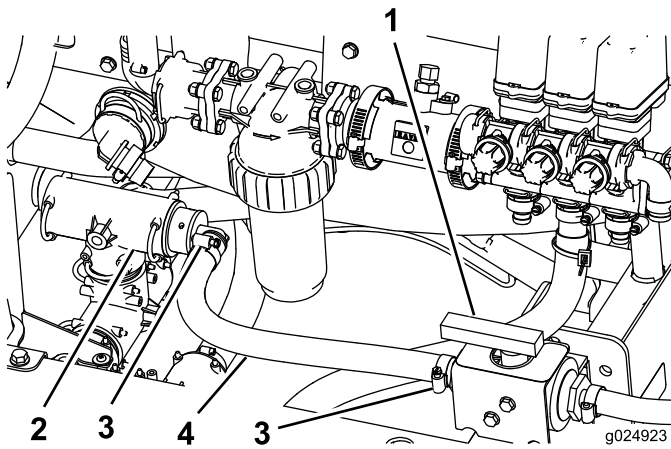
Montera slangen mellan T-stycket och kulventilen

Delar som behövs till detta steg:

1	Sprutrampslang (118,8 cm, 3/4 tum I.D.)
2	Slangklämma

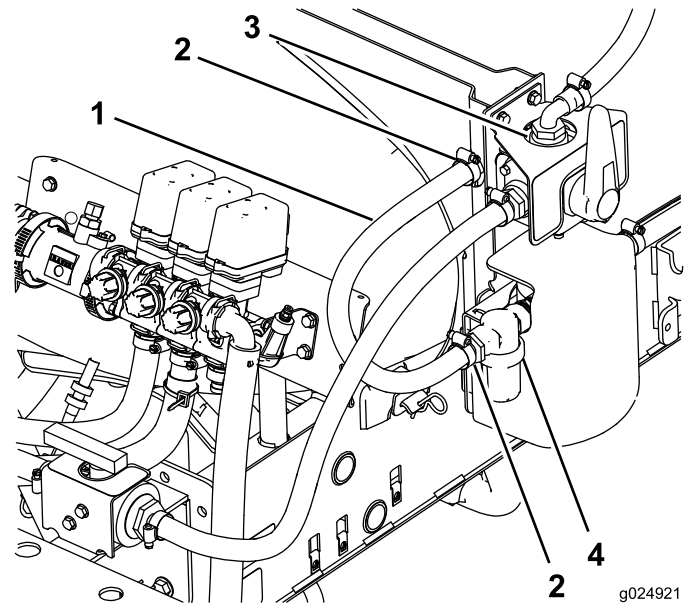
Tillvägagångssätt

Montera slangen (Figur 27).



Figur 27

- 1. Kulventil
- 2. T-stycke
- 3. Slangklämma
- 4. Slang



Figur 28

- 1. Slang
- 2. Slangklämma
- 3. 4-vägsventil
- 4. Filter

12

Montera slangen mellan tryckfilterenheten och fyrvägsventilen

Delar som behövs till detta steg:

1	Slang (61 cm)
2	Slangklämma

Tillvägagångssätt

Montera slangen (Figur 28).

13

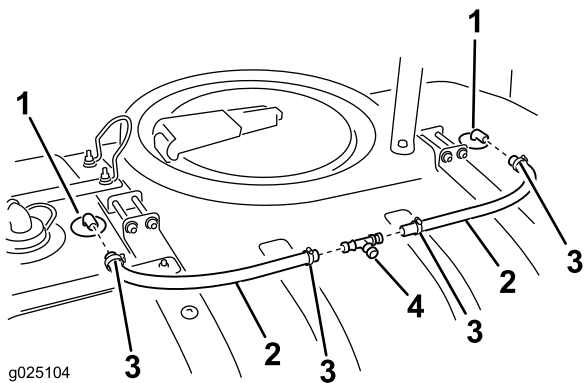
Montera T-monteringsslangarna

Delar som behövs till detta steg:

2	Slang (61 cm)
1	T-stycke
4	Slangklämma

Tillvägagångssätt

Montera 61 cm-slangen och T-stycket (Figur 29).



Figur 29

1. Hulling till sköjmunstycke 3. Slangklämma
2. Slang till sköjmunstycke 4. T-

14

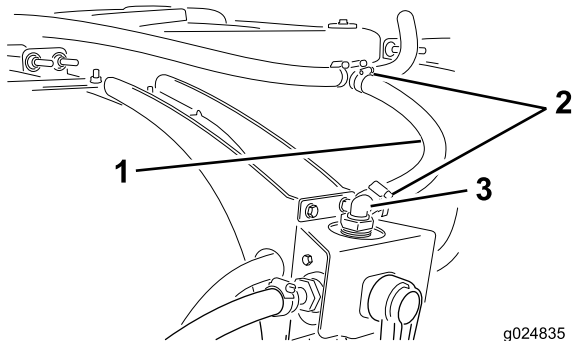
Montera slangen från fyrvägsventilen till T-stycksspridaren

Delar som behövs till detta steg:

1	Slang till sköjmunstycke (72,4 cm, 3/4 tum I.D.)
2	Slangklämma

Tillvägagångssätt

1. Hitta tillförselslangen bland de lösa delarna.
2. Montera en slangklämma över slangens båda ändar.
3. Montera slangen på det tidigare monterade T-styckets öppna ände (Figur 30).



Figur 30

1. Tillförselslang 3. Koppling med 90-gradig slanghulling
2. Slangklämmor

4. Sätt slangklämman över hullingen och dra åt klämman så att änden på slangen sitter fast.

5. Sätt den andra slangändan över kopplingen med 90-gradig slanghulling på toppen av fyrvägsventilen.
6. Sätt slangklämman över hullingen och dra åt klämman så att änden på slangen sitter fast.

15

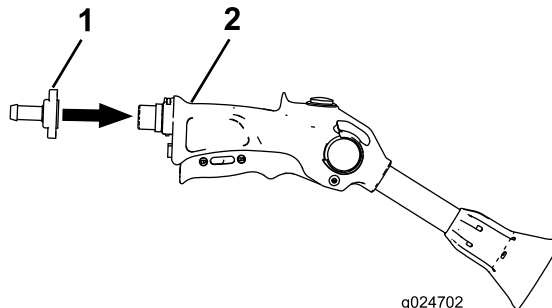
Ansluta sprutslangen och sprutpistolen

Delar som behövs till detta steg:

1	Lång slang (7,62 m, 1/2 tum I.D.)
1	Sprutpistol
1	Slangklämma
1	slanghulling till sprutpistol

Tillvägagångssätt

1. Sätt ihop sprutpistolen (Figur 31).



Figur 31

1. Slanghulling till sprutpistol 2. Sprutpistol
2. Anslut slangändan till kopplingen på sprutpistolen och fäst den med en liten klämma.
3. Anslut den andra slangändan till den högra sidan av slanghullingen på 4-vägsventilen och fäst den med en liten klämma.
4. Linda slangen runt krokarna på tanken och placera sprutpistolen i sprutpistolfästet.

16

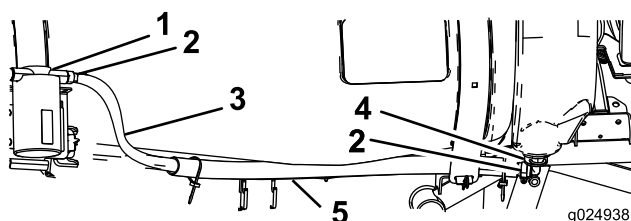
Montera sköljtankslangen

Delar som behövs till detta steg:

1	Slang (114,3 cm)
2	Slangklämma
1	Skyddsror

Montera sköljtankslangen

1. För sköljtankslangen mellan den främre tankkremmen och sidan av tanken (Figur 32).



Figur 32

1. Sköljpump
2. Slangklämma
3. Slang
4. Slanghulling för sköljtank
5. Skyddsror

2. Anslut slangens ände till den nedre slanghullingen på sköljpumpen med en slangklämma (Figur 32).

17

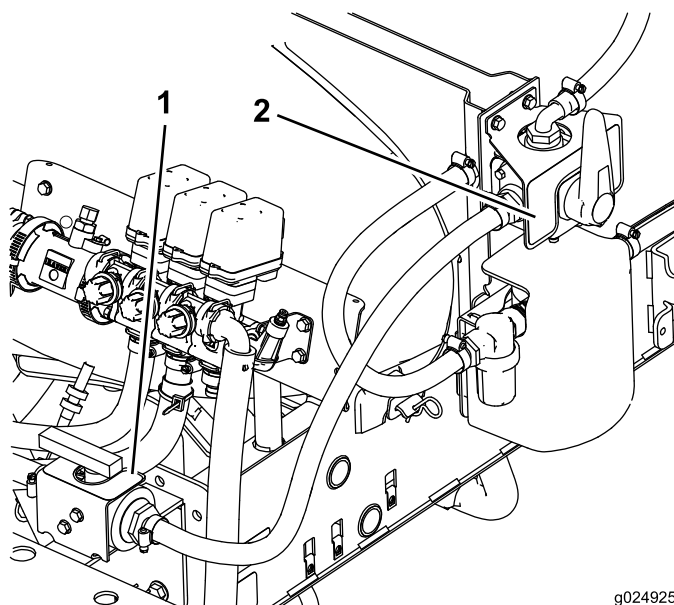
Montera dekalerna

Delar som behövs till detta steg:

1	Dekal (120-0673)
1	Dekal (120-0687)

Tillvägagångssätt

1. Leta reda på området där de 2 dekalerna ska placeras och rengör det noggrant (Figur 33).



Figur 33

g024925

1. Dekal (120-0687)
2. Dekal (120-0673)

2. Ta bort dekalens skyddspapper och klistra fast den på maskinen (Figur 33).
3. Anpassa dekalerna så att de visar ventilernas läge.

Körning

Tanksköljningssatsens funktion

Genom att använda tanksköljningssatsen får du sköljvatten, en utblandad lösning av kemikalierester. I många fall är det bra att applicera sköljvattnet på de behandlade områdena.

Innan du gör det måste du dock kontakta kemikaliernas tillverkare för att säkerställa att produkten inte skadas eller försämras om den utblandade lösningen appliceras på de behandlade ställena.

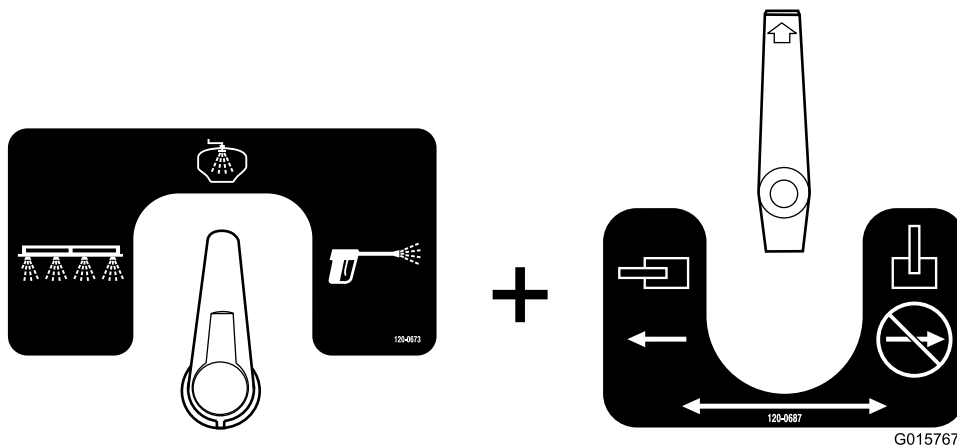
Viktigt: Tanksköljningssatsen är inte avsedd att lösa upp de klumpar av slampulver eller ”vattenlösliga” kemikalier som bildas när kemikalier tillförs huvudtanken på ett felaktigt sätt.

Konfigurera ventilerna för sköljsystemet

Obs: Ställ inte in ventilerna på några andra sätt än de som visas nedan.

- Så här ska tanksköljningen konfigureras (Figur 34). Använd den här configurationen för att spruta sköljvatten från sköljmunstyckena i tanken.

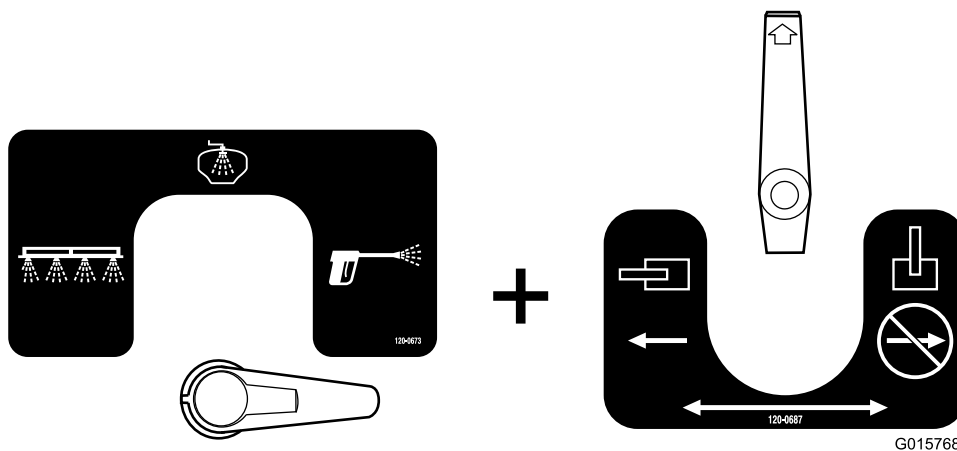
Obs: Kulventilen måste befinna sig i det här läget när du använder sprutsystemet.



Figur 34
4-vägsventil + kulventil

- Så här ska sprutpistolen konfigureras (Figur 35). Använd den här configurationen för att spruta sköljvatten från handsprutpistolen.

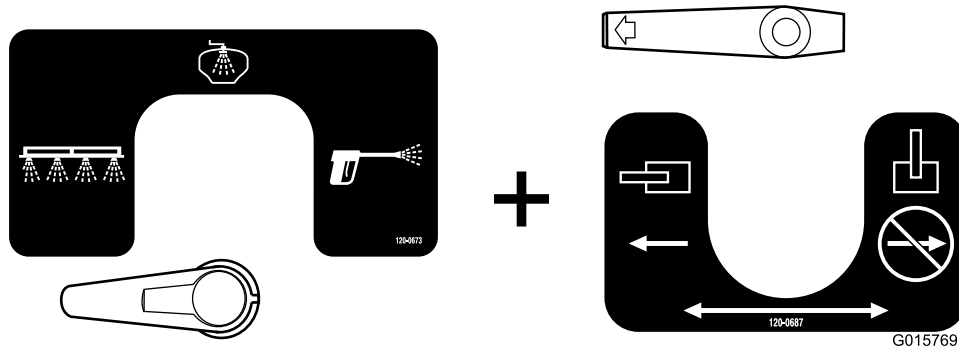
Obs: Kulventilen måste befinna sig i det här läget när du använder sprutsystemet.



Figur 35
4-vägsventil + kulventil

- Så här ska sprutrampen konfigureras (Figur 36). Använd den här configurationen för att spruta sköljvatten från sprutrampen.

Viktigt: Sätt inte kulventilen i det här läget när du använder huvudkemikaliepumpen.

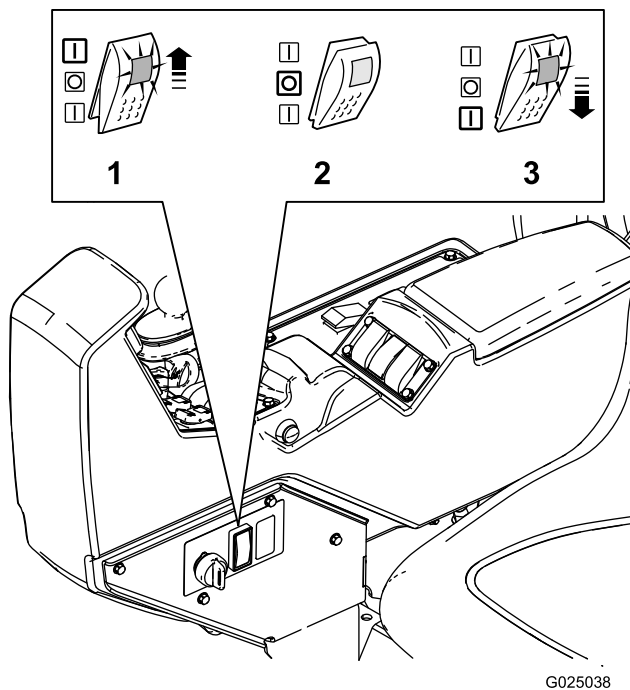


Figur 36
4-vägsventil + kulventil

Reglage

Tanksköljningssatsen styrs med en 3-lägesomkopplare.

- **Upp:** skölpumpen är på, omkopplaren läses i upp-läge och fördröjningstimern är aktiverad.
- **Neutralläge:** skölpumpen är av och omkopplaren är i mellanläget.
- **Ner:** skölpumpen är på, omkopplaren måste hållas fast i ner-läget och fördröjningstimern är inte aktiverad.



Figur 37

1. Upp, på eller tidsinställd sköljposition
2. Neutralläge, av
3. Ner, på eller tillfällig sköljposition

Om man trycker **upp** omkopplaren påbörjas en tidsinställd sköljning. Pumpen körs i 60 sekunder och pumpar in ca 1/3 av sköjtankens innehåll i huvudtanken. Under den här tiden

förblir omkopplaren i upp-läget. Efter 60 sekunder stannar pumpen. Omkopplaren stannar i upp-läge tills den återgår till mitten eller neutralläget.

När omkopplaren är i **neutralläge** strömsätts inte pumpen och skölsatsen är avstängd.

Om man trycker **ner** omkopplaren påbörjas en tillfällig sköljning. Pumpen förses med ström så länge omkopplaren hålls ner. Släpp omkopplaren så återgår den till neutralläget och pumpen strömsätts inte längre. Pumpen körs när omkopplaren hålls ner.

Fylla tanken

Ställ grässpattan på en plan yta, dra åt parkeringsbromsen, stäng av pumpen, stanna motorn och ta ut nyckeln ur tändningslåset.

Ta av sköjtankloppet och fyll tanken med ca 66 l rent vatten. Sätt tillbaka locket.

Viktigt: Sköjtanken på 66 l är endast avsedd att fyllas med rent vatten. Om andra ämnen hålls i tanken kan det innebära en säkerhetsrisk och/eller skada maskinen.

Använda sköljcykeln

Om sköljcykeln används kan fordonet vara i rörelse medan sköljningen äger rum.

1. Sätta på skölpumpen:
 - Använd upp-läget för en tidsinställd sköljning.
 - Alternativt trycker du och håller ner ner-läget så länge du önskar.
2. När pumpen har fyllt tanken med 22 l vatten kan användaren använda omrörningsomkopplaren för att få det rena vattnet i omrörningsomloppet.
3. Pumpa ut skölvattnet enligt gällande föreskrifter och lagar. Antingen:

- sprutar du ut sköljvattnet genom ramperna tills huvudtanken är tom,
- eller så tömmer du huvudtanken i en lämplig behållare och lämnar in den utblandade lösningen till en certifierad återvinningsstation.

Sköljcykeln kan upprepas igen vid behov, eller två tidsinställda sköljcykler.

Underhåll

Undersöka sköljpumpens filter

Serviceintervall: Efter de första 5 timmarna

Var 50:e timme

Kontrollera att filtret inte är skadat. Byt ut det om det är skadat.

Undersöka sköljsystemet för att upptäcka läckage och skador

Serviceintervall: Varje användning eller dagligen—Undersök om slangarna läcker.

Efter de första 5 timmarna—Undersök slangarna med avseende på skador.

Var 100:e timme—Undersök slangarna och o-ringarna med avseende på skador.

Undersök alla slangar och kopplingar och leta efter läckage eller tecken på skador efter de fem första driftstimmarna. Undersök slangklämmorna och fästgafflarna. Säkerställ att alla kopplingar sitter säkert. Byt ut skadade delar. Upprepa alltid denna undersökning innan du använder sköljsystemet.

Undersök alla slangar och o-ringar efter 100 driftstimmar. Byt ut skadade delar.

Kontakta en auktoriserad Toro-återförsäljare för att få nödvändiga delar.

Undersöka sköljtankens remmar

Serviceintervall: Efter den första timmen—Kontrollera sköljtankens remmar.

När huvudtanken har fyllts med vatten kontrollerar du tankremmarnas spel. Om remmarna sitter löst drar du åt fästelementen upp till på remmarna tills de sitter ordentligt mot tanken. **Dra inte åt tankremmarna för hårt.**

Viktigt: Det kan leda till att tankremmarnas fästelement deformeras och att remmarna går sönder.

Anteckningar:

Anteckningar:

Anteckningar:



Count on it.