



# Handspritzpistole

## Spritzgeräte Multi Pro 1750 oder Multi Pro WM

Modellnr. 41131

Form No. 3378-320 Rev A

### Bedienungsanleitung

Die Handspritzpistole ist ein ausschließlich für ein Spritzgerät gedachtes Anbaugerät und sollte nur von geschulten Lohnarbeitern in gewerblichen Anwendungen eingesetzt werden. Es ist hauptsächlich für das Spritzen von Gras auf gepflegten Grünflächen in Parkanlagen, Golfplätzen, Sportplätzen und öffentlichen Anlagen gedacht.

#### **⚠ WARNUNG:**

##### **KALIFORNIEN** **Warnung zu Proposition 65**

Dieses Produkt enthält eine Chemikalie oder Chemikalien, die laut den Behörden des Staates Kalifornien krebserregend wirken, Geburtsschäden oder andere Defekte des Reproduktionssystems verursachen.

Bei Verwendung dieses Produkts sind Sie ggf. Chemikalien ausgesetzt, die laut den Behörden des Staates Kalifornien krebserregend wirken, Geburtsschäden oder andere Defekte des Reproduktionssystems verursachen.

## Einrichtung

### Einzelteile

Prüfen Sie anhand der nachstehenden Tabelle, dass Sie alle im Lieferumfang enthaltenen Teile erhalten haben.

Verfahren	Beschreibung	Menge	Verwendung
<b>1</b>	Keine Teile werden benötigt	–	Bereiten Sie die Maschine vor.
<b>2</b>	Schlauchhaken Flachscheibe Bundmutter Schlossschraube R-Klemme Spritzpistolenhalterung	1 2 4 4 2 1	Befestigen Sie den Schlauchhaken und die Spritzpistolenhalterung.
<b>3</b>	Manuelles Ventil Gewindestange O-Ring Schlauchanschluss	1 4 1 1	Setzen Sie das Ventil ein.
<b>4</b>	Schlauch Schlauchklemme	1 1	Befestigen Sie den Zufuhrschlauch.
<b>5</b>	Spritzpistole Schlauchklemme	1 1	Schließen Sie den Spritzschlauch an.

**Hinweis:** Bestimmen Sie die linke und rechte Seite der Maschine anhand der üblichen Einsatzposition.



**Hinweis:** Bei der Installation dieses Kits wird Gewindeabdichtungsband verwendet.

1

## Vorbereiten der Maschine

**Keine Teile werden benötigt**

### Verfahren

1. Stellen Sie sicher, dass die Maschine keine Flüssigkeiten enthält. Wenn Chemikalien in der Maschine verwendet wurden, spülen Sie die Anlage gründlich mit sauberem Wasser durch, lassen Sie das Wasser dann ab. Weitere Anweisungen finden Sie in der *Bedienungsanleitung* des Fahrzeugs.
2. Klemmen Sie das Minuskabel vom Batteriepol ab.

2

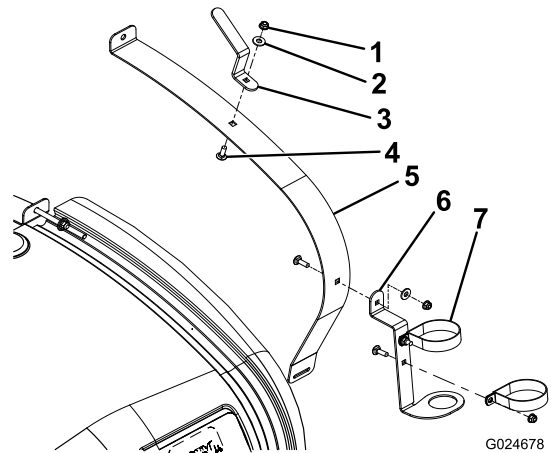
## Befestigen des Schlauchhakens und der Spritzpistolenhalterung

**Für diesen Arbeitsschritt erforderliche Teile:**

1	Schlauchhaken
2	Flachscheibe
4	Bundmutter
4	Schlossschraube
2	R-Klemme
1	Spritzpistolenhalterung

### Verfahren

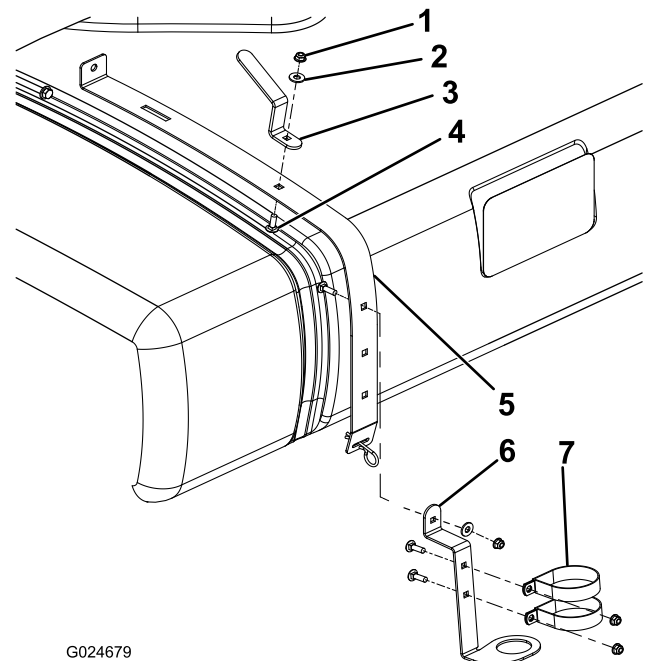
1. Befestigen Sie die zwei R-Klemmen mit zwei Schlossschrauben und Bundmuttern an der Spritzpistolenhalterung.
  2. Lösen Sie den Behälterriemen.
- Multi Pro 1750: Lösen Sie den Riemen vorne rechts (Bild 1).



**Bild 1**  
Multi-Pro 1750

1. Bundmutter
2. Flachscheibe
3. Schlauchhaken
4. Schlossschraube
5. Behälterriemen vorne rechts
6. Spritzpistolenhalterung
7. R-Klemme

- Multi Pro WM: Lösen Sie den Riemen hinten rechts (Bild 2).



**Bild 2**  
Multi Pro WM

1. Bundmutter
2. Flachscheibe
3. Schlauchhaken
4. Schlossschraube
5. Behälterriemen hinten rechts
6. Spritzpistolenhalterung
7. R-Klemme

3. Befestigen Sie die Spritzpistolenhalterung mit einer Schlossschraube, einer Flachscheibe und einer Bundmutter, wie in Bild 1 oder Bild 2 abgebildet.
4. Befestigen Sie den Schlauchhaken mit einer Schlossschraube, einer Flachscheibe und einer Bundmutter, wie in Bild 1 oder Bild 2 abgebildet.

# 3

## Einsetzen des manuellen Ventils

### Für diesen Arbeitsschritt erforderliche Teile:

1	Manuelles Ventil
4	Gewindestange
1	O-Ring
1	Schlauchanschluss

### Verfahren

1. Entfernen Sie die vier Gewindestangen, mit denen der Druckmanometeranschluss an den Auslegerventilen befestigt ist und werfen Sie sie weg (Bild 3). Bewahren Sie die flachen Scheiben und Muttern auf.

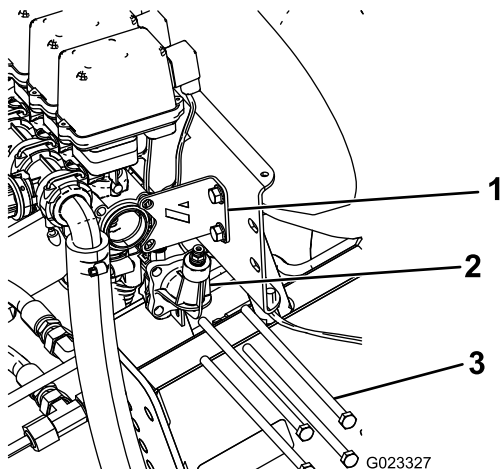


Bild 3

1. Stabilisierungshalterung
2. Druckmanometeranschluss
3. Gewindestange

2. Entfernen Sie die zwei Schrauben und Muttern, mit denen die Stabilisierungshalterung am Ventil befestigt ist, und bewahren Sie sie auf (Bild 3).
3. Befestigen Sie den O-Ring, das manuelle Ventil, den vorher entfernten Druckmanometeranschluss und die Stabilisierungshalterung mit den vier Gewindestangen und den aufbewahrten Scheiben und Muttern, siehe Bild 4.

**Hinweis:** Ziehen Sie alle Befestigungen auf 4,5 Nm an.

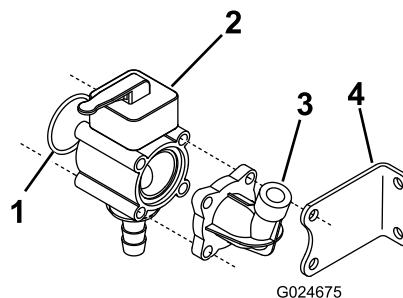


Bild 4

1. O-Ring
2. Manuelles Ventil
3. Druckmanometeranschluss
4. Stabilisierungshalterung

4. Befestigen Sie die Schrauben der Stabilisierungshalterung an der Befestigungsschiene.

# 4

## Befestigen des Zufuhrschlauchs

### Für diesen Arbeitsschritt erforderliche Teile:

1	Schlauch
1	Schlauchklemme

### Verfahren

1. Schieben Sie eine Schlauchklemme über das offene Ende des Schlauchs und befestigen Sie den Schlauch über die freiliegende Zahnung im manuellen Ventil.

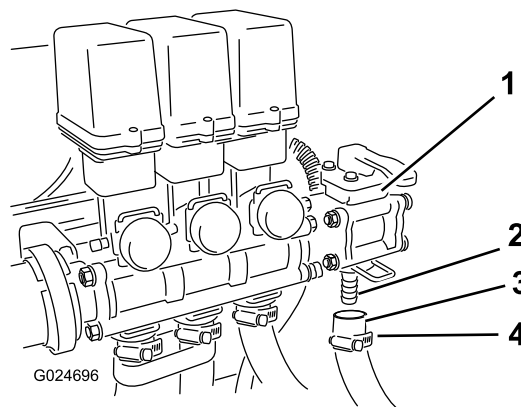


Bild 5

1. Manuelles Ventil
2. Zahnung
3. Schlauch
4. Schlauchklemme

2. Schieben Sie die Schlauchklemme über die Zahnung und ziehen sie an, um den Schlauch am Ventil zu befestigen.

# 5

## Anschließen des Spritzschlauches

Für diesen Arbeitsschritt erforderliche Teile:

1	Spritzpistole
1	Schlauchklemme

## Verfahren

1. Schließen Sie das freie Ende des Spritzpistolenschlauchs am Anschlussstück an der Spritzpistole an (Bild 6).

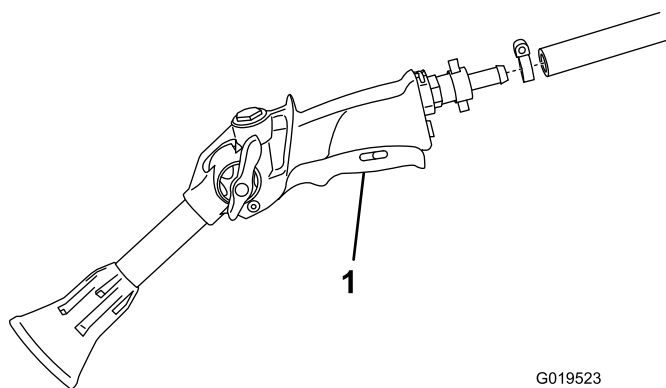


Bild 6

G019523

1. Spritzpistole

2. Befestigen Sie das Schlauchende mit einer Schlauchklemme.
3. Wickeln Sie den Schlauch um die Haken am Behälter und bewahren Sie die Spritzpistole in der Pistolenhalterung auf.
4. Schließen Sie das Minuskabel an die Batterie an.

## Betrieb

### ⚠ WARNUNG:

Unter Druck austretende Flüssigkeit kann unter die Haut dringen und Verletzungen verursachen.

- Halten Sie Ihren Körper und Ihre Hände von Düsen fern, aus denen Flüssigkeit unter hohem Druck ausgestoßen wird.
- Richten Sie das Spritzgerät nicht auf Personen oder Tiere.
- Stellen Sie sicher, dass alle Flüssigkeitsschläuche und -leitungen in gutem Zustand und Anschlüsse und Armaturen fest angezogen sind, bevor Sie die Anlage unter Druck stellen.
- Gehen Sie Lecks nur mit Pappe oder Papier nach.
- Lassen Sie den Druck von der Anlage ab, bevor Sie Arbeiten vornehmen.
- Suchen Sie beim Einspritzen unter die Haut sofort einen Arzt auf.
- Heiße Flüssigkeiten und Chemikalien können zu Verbrennungen oder Verletzungen führen.

## Rasenpflegevorkehrungen bei stationären Einsatz

**Wichtig:** Manchmal kann die Wärme vom Motor, dem Kühler und Auspuff das Gras beschädigen, wenn Sie das Spritzgerät stationär einsetzen. Stationärer Einsatz umfasst im Behälter umzurühren, die Handspritzpistole zu benutzen oder einen handgeführten Ausleger zu betätigen.

Befolgen Sie die nachstehenden Sicherheitsvorkehrungen:

- **Vermeiden** Sie ein stationäres Spritzen, wenn es sehr heiß und/oder trocken ist, da die Grünfläche in diesen Situationen mehr strapaziert ist.
- **Vermeiden** Sie beim stationären Spritzen ein Parken auf der Grünfläche. Parken Sie, falls möglich, auf einem Weg.
- **Minimieren** Sie die Dauer, für die das Gerät über einem bestimmten Bereich der Grünfläche eingeschaltet ist. Sowohl die Dauer als auch die Temperatur wirken sich darauf aus, wie stark der Rasen beschädigt ist.
- **Stellen Sie die Motordrehzahl so niedrig wie möglich ein**, um den gewünschten Druck und Durchfluss zu erreichen. Dies verringert die Wärmeentwicklung und die Luftgeschwindigkeit des Kühllüfters.
- **Lassen Sie Wärme** nach oben vom Motorraum entweichen, indem Sie das Motorschutzblech bzw. den Sitz während des stationären Einsatzes anheben, und dadurch die Wärme nicht unter dem Fahrzeug herausgedrückt wird. Weitere Informationen

zum Hochklappen des Sitzes finden Sie in der *Bedienungsanleitung*.

**Hinweis:** Verwenden Sie beim stationären Einsatz ein Wärmeschutzblech unter dem Fahrzeug, wenn Sie einen zusätzlichen Wärmeschutz wünschen. Ein Wärmeschutzblech für Rasenspritzgeräte erhalten Sie von Ihrem offiziellen Toro Vertragshändler.

## Wechseln zwischen Spritzen mit dem Ausleger und mit der Hand

1. Halten Sie die Maschine an, schalten Sie die Ausleger ab und aktivieren Sie die Feststellbremse.

### **⚠ WARNUNG:**

**Wenn Sie fahren und die Spritzpistole einsetzen, können Sie die Kontrolle verlieren. Dies kann zu schweren oder tödlichen Verletzungen führen. Setzen Sie die Spritzpistole nicht beim Fahren ein.**

2. Stellen Sie am Heck der Maschine sicher, dass die Abzugssperre an der Spritzpistole arretiert ist.
3. Stellen Sie den Hebel am Regelventil in die geöffnete Stellung.
4. Schalten Sie an der Bedienerstellung die Pumpe ein.
5. Schalten Sie den Hauptausleger auf die Ein-Stellung.
6. Stellen Sie die gewünschte Motordrehzahl ein und aktivieren Sie die Motorsperre für die Leerlaufgeschwindigkeit.

**Wichtig:** Die Druckeinstellung sollte bei Verwendung der Spritzpistole nicht über 10,34 bar liegen.

5. Stellen Sie die Pumpe ab.

**Wichtig:** Stellen Sie sicher, dass Sie die Spritzpistole mit Frischwasser bei den täglichen Reinigungsarbeiten durchspülen (siehe *Bedienungsanleitung* des Spritzgeräts). Wenn Sie die Spritzpistole nicht richtig reinigen, kann die Leistung und die Zuverlässigkeit der Spritzpistole abnehmen.

6. Stellen Sie die gewünschte bar mit dem Dosierungsschalter ein.

## Wechseln zwischen Spritzen mit der Hand und mit dem Spritzgestänge

1. Stellen Sie den Hebel am Regelventil in die geschlossene Stellung.
2. Richten Sie die Spritzpistolendüse auf einen Bereich, in dem Sie sicher spritzen können. Lösen Sie die Abzugssperre und ziehen Sie am Abzug, bis die ganze Flüssigkeit aus dem Schlauch ausgetreten ist. Aktivieren Sie dann die Abzugssperre.
3. Stecken Sie die Spritzpistole in den Halter.
4. Bringen Sie den Motor wieder auf die Leerlaufgeschwindigkeit.

**Hinweise:**

**Hinweise:**



**Count on it.**