



Kit lance de pulvérisation à main

Pulvérisateur Multi Pro 1750 ou Multi Pro WM

N° de modèle 41131

Manuel de l'utilisateur

Ce kit lance de pulvérisation à main est un accessoire pour véhicule pulvérisateur destiné aux utilisateurs professionnels et temporaires employés à des applications commerciales. Il est principalement conçu pour la pulvérisation des pelouses entretenues régulièrement dans les parcs, les terrains de golf, les terrains de sport et les commercial grounds.

⚠ ATTENTION

CALIFORNIE

Proposition 65 - Avertissement

Ce produit contient une ou des substances chimiques considérées par l'état de Californie comme capables de provoquer des cancers, des anomalies congénitales ou d'autres troubles de la reproduction.

L'utilisation de ce produit peut entraîner une exposition à des substances chimiques considérées pas l'état de Californie comme capables de provoquer des cancers, des anomalies congénitales ou d'autres troubles de la reproduction.

Mise en service

Pièces détachées

Reportez-vous au tableau ci-dessous pour vérifier si toutes les pièces ont été expédiées.

Procédure	Description	Qté	Utilisation
1	Aucune pièce requise	–	Préparez la machine.
2	Crochet de tuyau Rondelle plate Écrou à embase Boulon de carrosserie Collier en R Support de pistolet pulvérisateur	1 2 4 4 2 1	Montez le crochet de tuyau et le support de pistolet-pulvérisateur.
3	Bloc de vannes manuelles Tige filetée Joint torique Raccord cannelé	1 4 1 1	Montez le bloc de vannes.
4	Flexible Collier	1 1	Posez le flexible d'alimentation.
5	Pistolet-pulvérisateur Collier	1 1	Branchez le flexible de pulvérisation.

Remarque: Les côtés gauche et droit de la machine sont déterminés d'après la position d'utilisation normale.



Remarque: Du ruban pour joints filetés est utilisé pour l'installation de ce kit.

1

Préparation de la machine

Aucune pièce requise

Procédure

1.

Vérifiez que la machine ne contient aucun liquide. Si la machine a été utilisée avec des produits chimiques, rincez soigneusement le système à l'eau propre, puis vidangez l'eau; voir les instructions du *Manuel de l'utilisateur* du véhicule.
2.

Débranchez la borne négative de la batterie.

2

Montage du crochet de tuyau et du support de pistolet-pulvérisateur

Pièces nécessaires pour cette opération:

1	Crochet de tuyau
2	Rondelle plate
4	Écrou à embase
4	Boulon de carrosserie
2	Collier en R
1	Support de pistolet pulvérisateur

Procédure

1.

Fixez les 2 colliers en R au support du pistolet-pulvérisateur au moyen de 2 boulons de carrosserie et écrous à embase.
2.

Desserrez la sangle de la cuve.

•

Pour le Multi Pro 1750, desserrez la sangle avant droite (Figure 1).

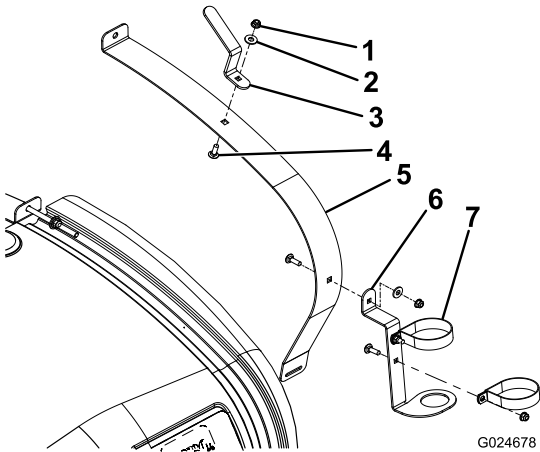


Figure 1
Multi Pro 1750

1.

Écrou à embase
2.

Rondelle plate
3.

Crochet de tuyau
4.

Boulon de carrosserie
5.

Sangle avant droite de cuve
6.

Support de pistolet pulvérisateur
7.

Collier en R

- Pour le Multi Pro WM, desserrez la sangle arrière droite (Figure 2).

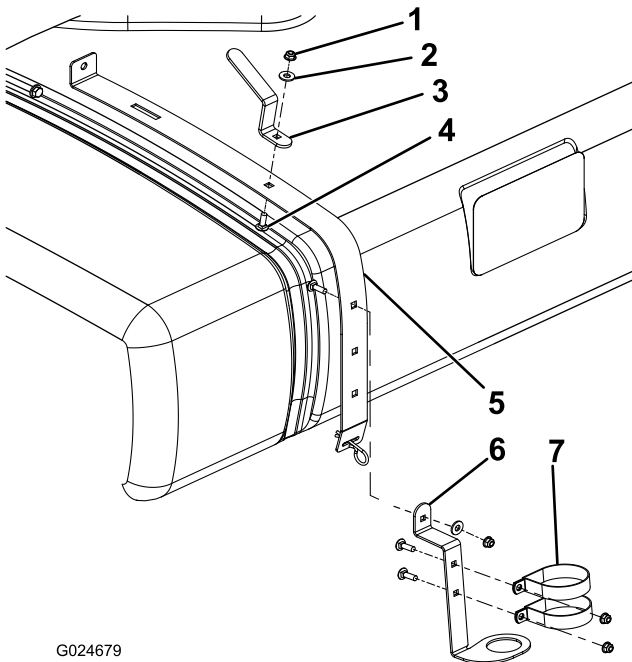


Figure 2
Multi Pro WM

1.

Écrou à embase
2.

Rondelle plate
3.

Crochet de tuyau
4.

Boulon de carrosserie
5.

Sangle arrière droite de cuve
6.

Support de pistolet pulvérisateur
7.

Collier en R

- Montez le support du pistolet-pulvérisateur comme montré à la Figure 1 ou la Figure 2 au moyen d'un boulon de carrosserie, d'une rondelle plate et d'un écrou à embase.
- Montez le crochet de tuyau comme montré à la Figure 1 ou la Figure 2 au moyen d'un boulon de carrosserie, d'une rondelle plate et d'un écrou à embase.

3

Montage du bloc de vannes manuelles

Pièces nécessaires pour cette opération:

1	Bloc de vannes manuelles
4	Tige filetée
1	Joint torique
1	Raccord cannelé

Procédure

- Retirez les 4 tiges filetées qui fixent la prise de manomètre aux vannes de la rampe, et mettez-les au rebut (Figure 3). Conservez les rondelles plates et les écrous.

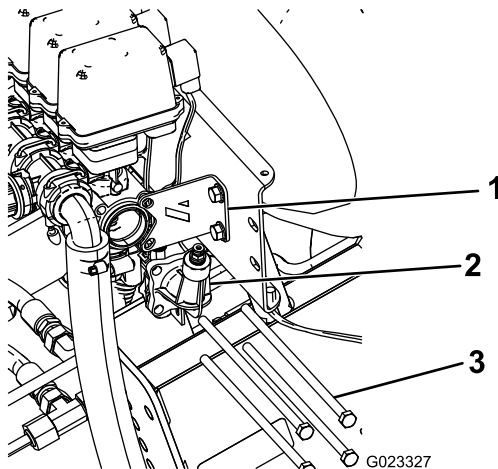


Figure 3

- Support de stabilisation
- Prise de manomètre
- Tige filetée

- Retirez et conservez les 2 boulons et écrous qui fixent le support de stabilisation au bloc de vannes (Figure 3).
- Montez le joint torique, le bloc de vannes manuelles, la prise de manomètre retirée précédemment et le support de stabilisation au moyen des 4 tiges filetées et des rondelles plates et écrous que vous avez conservés ; voir Figure 4.

Remarque: Serrez les fixations à un couple à 4,5 Nm.

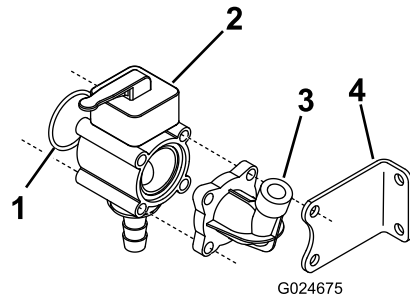


Figure 4

- Joint torique
- Vanne manuelle
- Prise de manomètre
- Support de stabilisation

- Fixez les boulons du support de stabilisation au longeron de montage.

4

Pose du flexible d'alimentation

Pièces nécessaires pour cette opération:

1	Flexible
1	Collier

Procédure

- Glissez un collier sur l'extrémité ouverte du flexible et raccordez le flexible à l'embout cannelé exposé de la vanne manuelle.

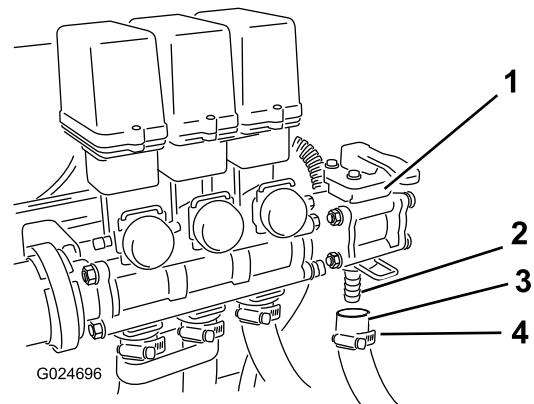


Figure 5

- Vanne manuelle
- Embout cannelé
- Flexible
- Collier

- Glissez le collier sur l'embout cannelé et serrez-le pour fixer le flexible au bloc de vannes.

5

Branchement du flexible de pulvérisation

Pièces nécessaires pour cette opération:

1	Pistolet-pulvérisateur
1	Collier

Procédure

1. Branchez l'extrémité libre du flexible du pistolet-pulvérisateur au raccord du pistolet (Figure 6).

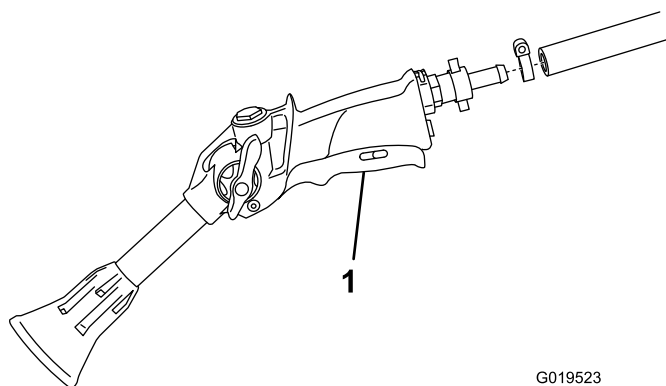


Figure 6

G019523

1. Pistolet pulvérisateur

2. Fixez l'extrémité du flexible au moyen d'un collier.
3. Enroulez l'excédent de flexible autour du crochet sur la cuve, et rangez le pistolet-pulvérisateur dans son support.
4. Connectez le câble négatif de la batterie à la batterie.

Utilisation

⚠ ATTENTION

Les liquides sous pression peuvent traverser la peau et causer des blessures graves.

- N'approchez pas les mains ou d'autres parties du corps des gicleurs d'où sort du liquide sous haute pression.
- Ne dirigez jamais le pistolet pulvérisateur vers des personnes ou des animaux.
- Vérifiez l'état de tous les flexibles et conduits de liquide, ainsi que le serrage de tous les raccords et branchements avant de mettre le circuit sous pression.
- Utilisez un morceau de papier ou de carton pour détecter les fuites.
- Dépressurisez soigneusement le système avant de travailler dessus.
- Consultez immédiatement un médecin si du liquide est injecté sous la peau.
- Les liquides chauds et les produits chimiques peuvent causer des brûlures et des blessures.

Protection du gazon quand la machine reste sur place

Important: Dans certains cas, la chaleur produite par le moteur, le radiateur et le silencieux peut endommager l'herbe quand vous pulvérisez sur place. Les modes de fonctionnement « sur place » comprennent l'agitation de la cuve, la pulvérisation manuelle et l'utilisation d'une rampe ambulante.

Prenez les précautions suivantes :

- **Évitez** de pulvériser sur place par temps chaud et/ou sec, car l'herbe peut être plus fragile dans ces conditions.
- **Évitez** de garer la machine sur la pelouse quand vous pulvérisez sur place. Garez-vous sur une piste pour voiturette dans la mesure du possible.
- **Minimisez** le temps pendant lequel la machine reste sur place, moteur en marche. La durée d'immobilisation et la température ont toutes deux un effet sur l'état de l'herbe.
- **Réglez le régime moteur aussi bas que possible** pour obtenir la pression et le débit voulus. Cela minimise la chaleur produite et la vitesse de l'air provenant du ventilateur de refroidissement.
- Quand vous travaillez sur place, **laissez la chaleur s'échapper** vers le haut du compartiment moteur, en soulevant les ensembles protection du moteur/siège, au lieu de l'expulser sous le véhicule. Consultez le *Manuel de l'utilisateur* pour plus de précision sur le soulèvement des ensembles siège.

Remarque: Pour mieux protéger l'herbe de la chaleur, étalez une toile de protection thermique sous le véhicule lorsque vous le faites fonctionner sur place. Contactez un concessionnaire Toro agréé pour vous procurer un kit toile de protection thermique Toro pour le travail avec les pulvérisateurs.

de nettoyage quotidien (voir le *Manuel de l'utilisateur* du pulvérisateur). Si vous ne nettoyez pas le pistolet-pulvérisateur correctement, ses performances et sa fiabilité peuvent se dégrader.

6. Utilisez la commande de débit pour régler la pression.

Passage du mode pulvérisation par rampe au mode pulvérisation manuelle

1. Arrêtez la machine, coupez les rampes et serrez le frein de stationnement.

⚠ ATTENTION

Si vous conduisez tout en utilisant le pulvérisateur manuel, vous risquez de perdre le contrôle de la machine et vous blesser gravement ou mortellement. N'utilisez pas le pulvérisateur manuel pendant la conduite de la machine.

2. À l'arrière de la machine, vérifiez que le verrou de la gâchette du pistolet pulvérisateur est fermé.
3. Placez le levier sur le distributeur de commande en position ouverte.
4. Au poste de conduite, mettez la pompe en marche.
5. Placez la commande générale des rampes en position de marche.
6. Réglez le moteur au régime voulu, puis engagez la commande de blocage du régime au point mort.

Important: Ne réglez pas la pression au-dessus de 10,34 bar avec le pulvérisateur à main.

Passage du mode pulvérisation manuelle au mode pulvérisation par rampe

1. Placez le levier sur le distributeur de commande en position fermée.
2. Pointez le pistolet pulvérisateur vers un endroit ne présentant aucun risque, débloquez le verrou de la gâchette et actionnez la gâchette jusqu'à ce qu'il ne reste plus de liquide dans le flexible. Bloquez ensuite la gâchette avec le verrou.
3. Remettez le pistolet-pulvérisateur dans son support.
4. Rétablissez le régime de ralenti du moteur.
5. Arrêtez la pompe.

Important: Veillez à rincer le pistolet pulvérisateur à l'eau propre et fraîche pendant les opérations

Remarques:

Remarques:



Count on it.