



# Kit de vara de pulverização manual

## Pulverizador de relva Multi Pro 1750 ou Multi Pro WM

Modelo nº 41131

Form No. 3378-328 Rev A

### Manual do Operador

O kit de vara de pulverização manual é um acessório de veículo de aplicação de rega dedicado que se destina a ser utilizado por operadores profissionais contratados em aplicações comerciais. Foi principalmente concebido para regar a relva em parques, campos de golfe, campos desportivos e relvados comerciais bem mantidos.

#### ⚠ AVISO

##### CALIFÓRNIA Proposição 65 Aviso

É do conhecimento do Estado da Califórnia que um ou vários produtos químicos deste produto podem provocar cancro, defeitos congénitos ou outros problemas reprodutivos.

É do conhecimento do Estado da Califórnia que a utilização deste produto pode causar exposição a químicos que podem provocar cancro, defeitos congénitos ou outros problemas reprodutivos.

## Instalação

### Peças soltas

Utilize a tabela abaixo para verificar se todas as peças foram enviadas.

Procedimento	Descrição	Quantidade	Utilização
1	Nenhuma peça necessária	–	Prepare a máquina.
2	Gancho do tubo Anilha de cabeça chata Porca de cabeça de flange Parafuso de carroçaria Grampo em R Suporte da pistola de pulverização	1 2 4 4 2 1	Instale o gancho do tubo e suporte da pistola de pulverização.
3	Conjunto da válvula manual Barra roscada Anel de retenção Parte dentada	1 4 1 1	Instalar o conjunto da válvula.
4	Tubagem Dispositivo de fixação de tubagem	1 1	Instalar um tubo de alimentação.
5	Conjunto da pistola de pulverização Dispositivo de fixação de tubagem	1 1	Ligue a tubagem de pulverização.

**Nota:** Determine os lados direito e esquerdo da máquina a partir da posição normal de utilização.

**Nota:** Utiliza-se fita de vedação de roscas na instalação deste kit.



# 1

## Preparação da máquina

### Nenhuma peça necessária

### Procedimento

1. Certifique-se de que a máquina se encontra vazia de quaisquer fluidos. Se tiverem sido utilizados produtos químicos na máquina, proceda à lavagem integral do sistema com água limpa, escoando depois a água; consulte o *Manual do utilizador* do seu veículo quanto a instruções.
2. Desligue o terminal negativo da bateria.

# 2

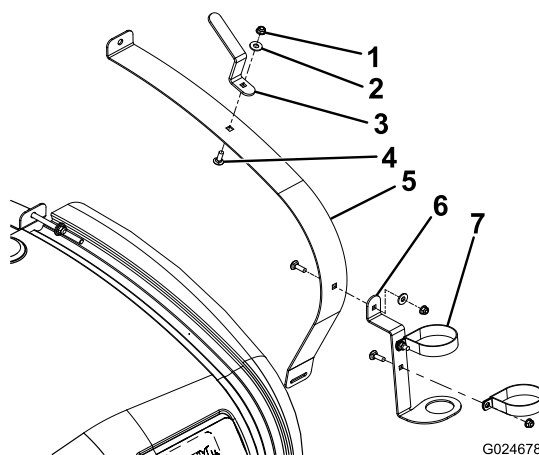
## Instalar o gancho do tubo e suporte da pistola de pulverização

### Peças necessárias para este passo:

1	Gancho do tubo
2	Anilha de cabeça chata
4	Porca de cabeça de flange
4	Parafuso de carroçaria
2	Grampo em R
1	Suporte da pistola de pulverização

### Procedimento

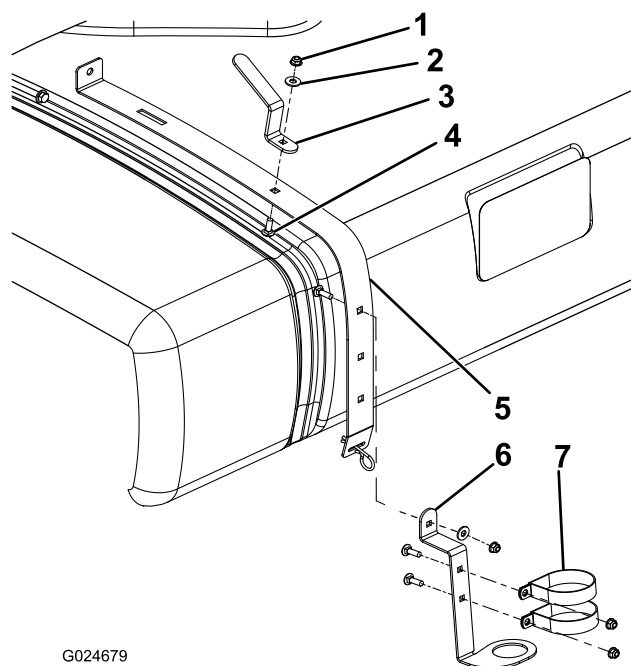
1. Coloque 2 grampos em R no suporte da pistola de pulverização utilizando 2 parafusos de carroçaria e porcas de cabeça de flange.
2. Solte a correia do depósito.
  - No Multi Pro 1750, solte a correia frontal, do lado direito (Figura 1).



**Figura 1**  
Multi Pro 1750

- |                              |  |
|------------------------------|--|
| 1. Porca de cabeça de flange | 5. Correia do depósito frontal do lado direito |
| 2. Anilha de cabeça chata    | 6. Suporte da pistola de pulverização          |
| 3. Gancho do tubo            | 7. Grampo em R                                 |
| 4. Parafuso de carroçaria    |  |

- No Multi Pro WM, solte a correia traseira, do lado direito (Figura 2).



**Figura 2**  
Multi Pro WM

- |                              |   |
|------------------------------|---|
| 1. Porca de cabeça de flange | 5. Correia do depósito traseira do lado direito |
| 2. Anilha de cabeça chata    | 6. Suporte da pistola de pulverização           |
| 3. Gancho do tubo            | 7. Grampo em R                                  |
| 4. Parafuso de carroçaria    |   |

3. Instale o suporte da pistola de pulverização como se mostra em Figura 1 ou Figura 2 utilizando um parafuso de carroçaria, anilha chata e porca de cabeça de flange.
4. Instale o gancho do tubo como se mostra em Figura 1 ou Figura 2 utilizando um parafuso de carroçaria, anilha chata e porca de cabeça de flange.

# 3

## Instalação da válvula manual

### Peças necessárias para este passo:

1	Conjunto da válvula manual
4	Barra roscada
1	Anel de retenção
1	Parte dentada

### Procedimento

1. Retire as 4 barras roscadas que prendem a porta do indicador de pressão às válvulas da rampa e elimine-as (Figura 3). Guarde as anilhas planas e porcas.

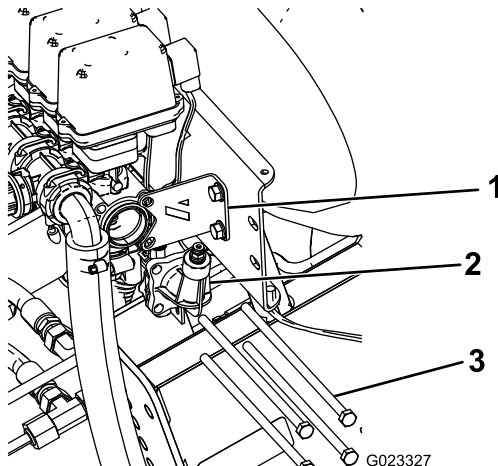


Figura 3

1. Suporte de estabilização
2. Porta do indicador de pressão
3. Barra roscada

2. Retire e guarde os 2 parafusos e porcas que prendem o suporte de estabilização ao conjunto da válvula (Figura 3).
3. Instale o anel de retenção, conjunto da válvula manual, porta do indicador de pressão previamente removida e o suporte de estabilização utilizando 4 barras roscadas e anilhas chatas e porcas guardadas; consulte Figura 4.

**Nota:** Aperte todos os parafusos e porcas a 4,5 Nm.

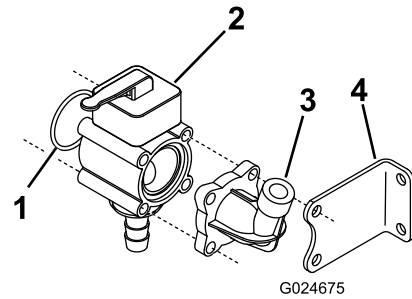


Figura 4

1. Anel de retenção
2. Válvula manual
3. Porta do indicador de pressão
4. Suporte de estabilização

4. Prenda os parafusos do suporte de estabilização na calha de montagem.

# 4

## Instalar um tubo de alimentação

### Peças necessárias para este passo:

1	Tubagem
1	Dispositivo de fixação de tubagem

### Procedimento

1. Deslize uma braçadeira sobre a extremidade aberta e instale o tubo sobre o dentado exposto na válvula manual.

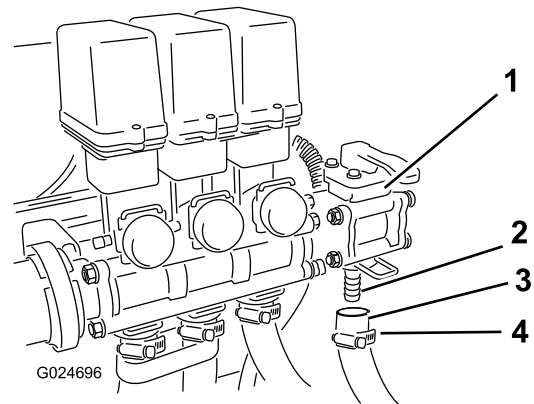


Figura 5

1. Válvula manual
2. Dente
3. Tubagem
4. Dispositivo de fixação de tubagem

2. Mova a braçadeira sobre o dentado e aperte para prender o tubo para o conjunto da válvula.

**5**

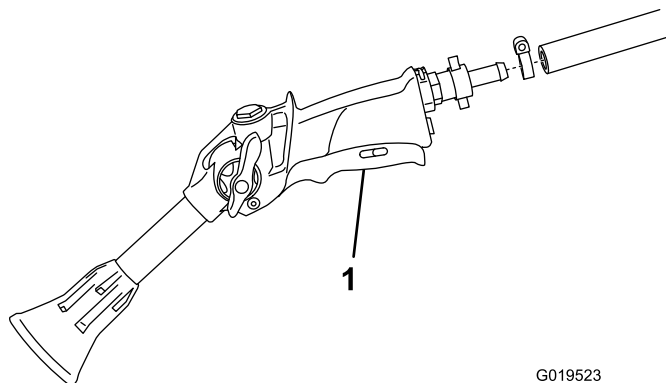
## Ligação da tubagem de pulverização

### Peças necessárias para este passo:

1	Conjunto da pistola de pulverização
1	Dispositivo de fixação de tubagem

### Procedimento

1. Ligue a extremidade livre do tubo da pistola de pulverização ao encaixe da pistola de pulverização (Figura 6).



**Figura 6**

G019523

1. Pistola de pulverização

2. Fixe a extremidade do tubo com uma braçadeira de tubos.
3. Enrole o tubo em excesso em redor do gancho no depósito e coloque a pistola de pulverização no suporte.
4. Ligue o cabo negativo da bateria à bateria.

## Funcionamento

### ⚠ AVISO

O fluido hidráulico sob pressão pode penetrar na pele e provocar lesões.

- Mantenha o corpo e mãos afastados de bicos que projectem fluido a pressão elevada.
- Não aponte o pulverizador para pessoas ou animais.
- Certifique-se de que todas as tubagens e linhas de fluido se encontram bem apertadas e em bom estado de conservação antes de colocar o sistema hidráulico sob pressão.
- Utilize um pedaço de cartão ou de papel para localizar fugas.
- Liberte, de forma segura, a totalidade da pressão existente no sistema, antes de levar a cabo qualquer intervenção no sistema.
- Em caso de penetração do fluido na pele, consulte imediatamente um médico.
- Os fluidos a temperatura elevada e os produtos químicos podem provocar queimaduras ou outras lesões.

## Precauções para protecção da relva ao operar nos modos estacionários

**Importante:** Em determinadas condições, o calor proveniente do motor, do radiador, e da panela de escape pode provocar danos na relva, ao operar o pulverizador num modo estacionário. Os modos estacionários compreendem a agitação do depósito, a pulverização manual, ou a utilização de uma rampa móvel.

Tome as seguintes precauções:

- **Evite** a pulverização estacionária, se o tempo estiver muito quente e/ou seco, uma vez que a relva pode sofrer uma degradação acentuada em tais condições.
- **Evite** estacionar sobre a relva ao efectuar a pulverização estacionária. Estacione numa via para carros de golfe, sempre que possível.
- **Minimize** o intervalo de tempo durante o qual a máquina fica a operar em qualquer área específica de relva. O decorrer do tempo e a temperatura influenciam o grau de degradação da relva.
- **Regule o regime do motor para o mínimo possível** mas que permita obter a pressão e o fluxo pretendidos. Esta prática minimiza o calor gerado e a velocidade do ar proveniente da ventoinha de arrefecimento.
- **Deixe escapar o calor do compartimento do motor** para cima, levantando a tampa do motor/conjuntos dos

bancos no decorrer da operação estacionária, evitando que o calor seja forçado a sair pela parte inferior do veículo. Consulte o *Manual do Utilizador* para informação adicional quanto ao levantamento dos conjuntos dos bancos.

**Nota:** Utilize um resguardo de calor por baixo do veículo durante a operação estacionária, se pretender uma protecção adicional contra o calor. Contacte o seu Distribuidor Toro Autorizado para obter um kit de Resguardo de Calor Toro, para pulverizadores de relva.

## Comutação do modo de pulverização de rampa para o modo de pulverização manual

1. Desligue a máquina, desligue as rampas e engate o travão de mão.

### AVISO

**A condução durante a utilização do pulverizador manual pode dar origem a perda de controlo, resultando em lesões ou mesmo na morte. Não opere o pulverizador manual durante a condução.**

2. Na parte de trás da máquina, certifique-se de que o bloqueio do gatilho da pistola de pulverização está bloqueado.
3. Rode a alavanca na válvula de controlo para a posição Open (Aberta).
4. Na posição do operador, ligue a bomba.
5. Coloque a rampa na posição On (ligado).
6. Regule o motor para as rotações por minuto desejadas e, em seguida, engate o interruptor de bloqueio da velocidade do motor.

**Importante:** Não utilize uma definição de pressão superior a 10,34 bar com o pulverizador manual.

## Comutação do modo de pulverização manual para o modo de pulverização de rampa

1. Rode a alavanca na válvula de controlo para a posição Closed (Fechada).
2. Direcione a pistola de pulverizar para uma área em que seja seguro pulverizar, liberte o fecho do gatilho, e empurre o gatilho até que o fluido remanescente tenha saído da tubagem, e em seguida aplique o fecho do gatilho.

3. Coloque novamente a pistola de pulverização no suporte.
4. Volte a colocar o motor ao ralenti.
5. Desligue a bomba.

**Importante:** Certifique-se de que lava a pistola de pulverização com água limpa durante a rotina de limpeza diária (consulte o *Manual do utilizador do pulverizador*). Caso não limpe adequadamente a pistola de pulverização pode degradar o desempenho e fiabilidade da pistola de pulverização.

6. Utilize o interruptor de taxa para regular os bar desejados.

**Notas:**

**Notas:**



**Count on it.**