



Count on it.

Betjeningsvejledning

69 cm roterende klippeenhed

Groundsmaster® 3500-D/3500-G/3505-D/4500-D/4700-D

Modelnr. 30834—Serienr. 310000001 og derover

Dette produkt overholder alle relevante EU-direktiver. Yderligere oplysninger fås på den separate produktspecifikke overensstemmelseserklæring.

Indledning

Dette græsklippeskjold med roterende skæreknive er monteret på en plænetraktor og er beregnet til brug af professionelle, ansatte operatører i kommercielle anvendelsesområder. Den er primært beregnet til klipping af græs på velholdte plæner i parker, på sportsbaner og kommercielle områder. Den er ikke beregnet til at klippe krat, slå græs eller anden bevoksning langs motorveje eller til landbrugsformål.

Læs denne vejledning omhyggeligt, så du kan lære at betjene og vedligeholde produktet korrekt samt undgå person- og produktskade. Det er dit ansvar at betjene produktet korrekt og sikkert.

Du kan kontakte Toro direkte på www.Toro.com for at få oplysninger om produkter og tilbehør, hjælp til at finde en forhandler og for at registrere dit produkt.

Når du har brug for service, originale Toro-dele eller yderligere oplysninger, bedes du kontakte en autoriseret serviceforhandler eller Toros kundeservice samt have produktets model- og serienummer parat. Model- og serienummeret er præget på en plade bag på klippeenheden under dækslet. Skriv numrene, hvor der er gjort plads til dette.

Modelnr. _____
Serienr. _____

Denne betjeningsvejledning beskriver potentielle risici og indeholder sikkerhedsmeddelelser, der angives med advarselssymbolet (Figur 1). Dette angiver en farekilde, der kan medføre alvorlig personskade eller død, hvis du ikke følger de anbefalede forholdsregler.



Figur 1

1. Advarselssymbol

Denne betjeningsvejledning bruger to andre ord til at fremhæve oplysninger. **Vigtigt** henleder opmærksomheden på særlige mekaniske oplysninger, og

Bemærk angiver generel information, som det er værd at lægge særligt mærke til.

Indhold

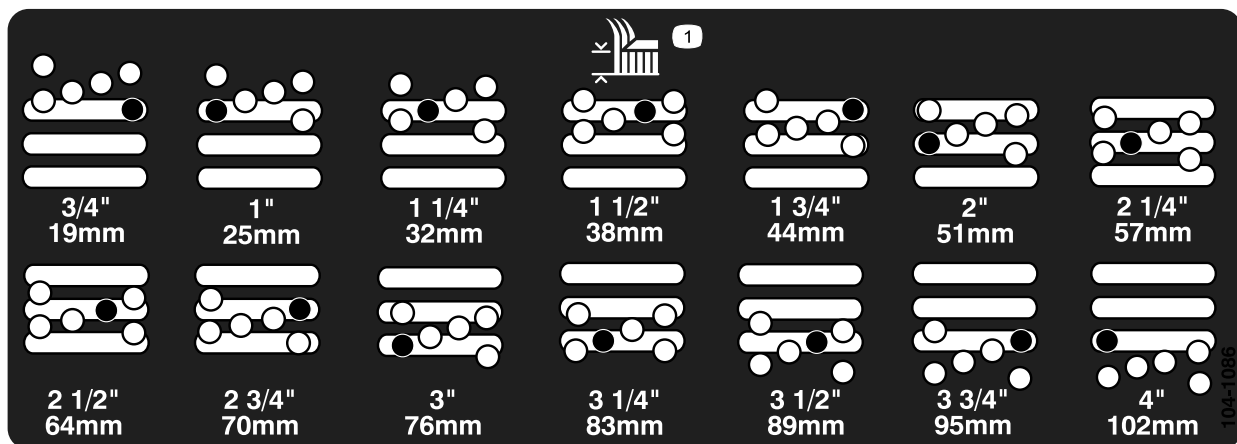
Indledning.....	2
Sikkerhed	3
Sikkerheds- og instruktionsmærkater	3
Opsætning	4
Justering af bærerrammen (kun Groundsmaster 3500-D og 3500-G)	4
Justering af klippehøjden	4
Justering af rullskraberen (ekstraudstyr)	5
Montering af kværnafskærmningen (ekstraudstyr)	5
Produktoversigt.....	6
Specifikationer	6
Mål og vægt (ca.).....	6
Redskaber/tilbehør	6
Betjening.....	7
Valg af skærekniv.....	7
Tip vedrørende betjening.....	7
Vedligeholdelse	9
Skema over anbefalet vedligeholdelse.....	9
Brug af klippeskjoldets servicelås (kun Groundsmaster 3500-D og 3500-G).....	9
Indfedtning af lejerne	9
Afmontage af klippeskjoldene fra traktionsenheden.....	10
Montering af klippeskjoldene på traktionsenheden.....	10
Serviceeftersyn af skæreknivsniveauet	10
Afmontage af skærekniven	11
Eftersyn og slibning af skærekniven.....	12
Kontrol af skæreknivenes standsningstid.....	13
Serviceeftersyn af frontrullen.....	13
Opbevaring	14

Sikkerhed

Sikkerheds- og instruktionsmærkater

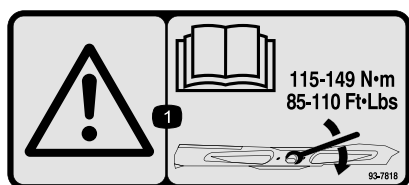


Sikkerheds- og instruktionsmærkaterne kan nemt ses af operatøren og er placeret tæt på potentielle risikoområder. Beskadigede eller bortkomne mærkater skal udskiftes.



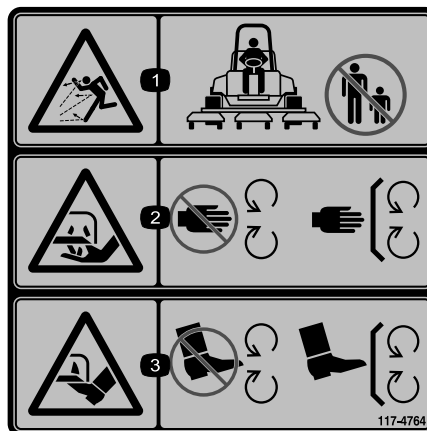
104-1086

1. Klippehøjde



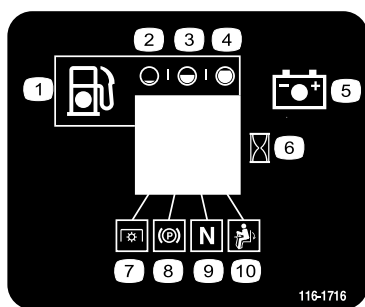
93-7818

1. Advarsel – læs *betjeningsvejledningen* for at få instruktioner om tilspænding af knivbolten/møtrikken til 115-149 Nm.



117-4764

1. Fare for udslyngede genstande – hold sikker afstand til maskinen.
2. Risiko for at skære hænder og fødder – hold afstand til bevægelige dele. Hold alle afskærmninger og værn på plads.
3. Risiko for at skære hænder og fødder – hold afstand til bevægelige dele. Hold alle afskærmninger og værn på plads.



116-1716

- | | |
|--------------|----------------------|
| 1. Brændstof | 6. Timetæller |
| 2. Tom | 7. Kraftudtag |
| 3. Halv | 8. Parkeringsbremse |
| 4. Fuld | 9. Neutral |
| 5. Batteri | 10. Dødemandskontakt |

Opsætning

Medier og øvrige dele

Beskrivelse	Antal	Anvendelse
CE-mærkat	1	Sæt på klippeskjoldet i overensstemmelse med CE.
Betjeningsvejledning	1	Læs før betjening
Reservedelskatalog	1	Brug dette til at slå reservedele op.

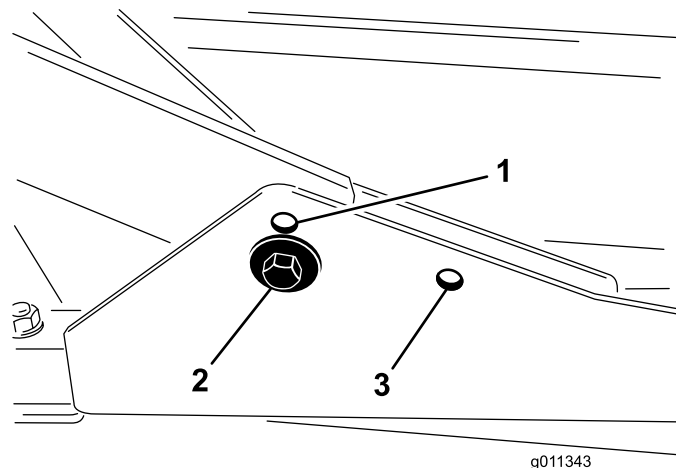
Justering af bærerrammen (kun Groundsmaster 3500-D og 3500-G)

Justering af forreste klippeskjolde

De forreste og bageste klippeskjolde kræver forskellige monteringspositioner. Det forreste klippeskjold har to monteringspositioner, afhængigt af hvilken klippehøjde og grad af skjoldrotation du ønsker.

1. For klippehøjder fra 2 til 7,6 cm skal de forreste bærerrammer monteres i de nederste, forreste monteringshuller (Figur 2).

Bemærk: Dette giver mulighed for, at klippeskjoldene kan bevæge sig mere opad i forhold til traktoren, når den nærmer sig hurtige forandringer op ad bakke i terrænet. Det begrænser dog kammerets afstand til bæreren, når der køres over skarpe bakketoppe.



Figur 2

1. Monteringshul (øverste) på det forreste klippeskjold
 2. Monteringshul (nederste) på det forreste klippeskjold
 3. Monteringshul på det bageste klippeskjold
-
2. For klippehøjder fra 6,3 til 10,2 cm skal de forreste bærerrammer monteres i de øverste, forreste monteringshuller (Figur 2).

Bemærk: Dette øger kammer-til-bærer-afstanden på grund af klippekammerets højere position, men vil hurtigere få klippeskjoldet til at nå sin maksimale vandring opad.

Justering af bageste klippeskjold

De forreste og bageste klippeskjolde kræver forskellige monteringspositioner. Det bageste klippeskjold har én monteringsposition til korrekt indstilling i forhold til sidespolen under rammen.

For alle klippehøjder skal det bageste klippeskjold monteres i de bageste monteringshuller (Figur 2).

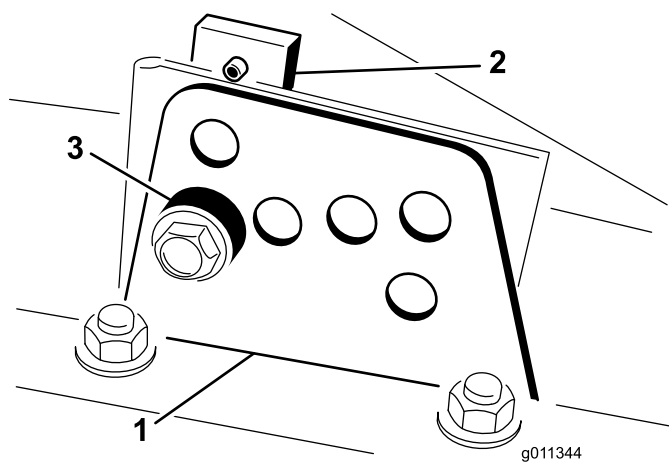
Justering af klippehøjden

Vigtigt: Dette klippeskjold klipper ofte ca. 6 mm lavere end en knivcylinder med samme bænkindstilling. Det kan være nødvendigt at indstille dette rotorklippeskjolds bæk 6 mm over

den højde, der er indstillet for knivcylindere, der klipper i det samme område.

Vigtigt: Det er nemmere at komme til de bageste klippeenheder, hvis klippeenheden tages af traktoren. Hvis enheden er udstyret med en Sidewinder®, skal du flytte klippeenhederne til højre, fjerne den bageste klippeenhed og skyde den ud til højre.

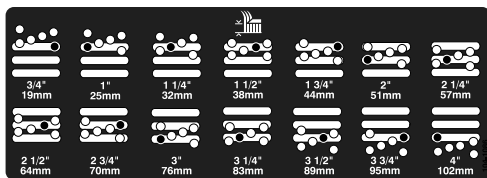
1. Sænk klippeskjoldet ned på jorden, stop motoren, og fjern nøglen fra tændingen.
2. Løsn boltene, som fastgør hvert klippehøjdebeslag på klippehøjdepladen (front og hver side) (Figur 3).
3. Fjern boltene, idet du begynder med den forreste justering.



Figur 3

1. Klippehøjdebeslag
2. Klippehøjdeplade
3. Afstandsklods

4. Fjern afstandsklodsens, mens du understøtter kammeret (Figur 3).
5. Flyt kammeret til den ønskede klippehøjde, monter afstandsklodsens i det relevante klippehøjdehul og den relevante sprække (Figur 4).



Figur 4

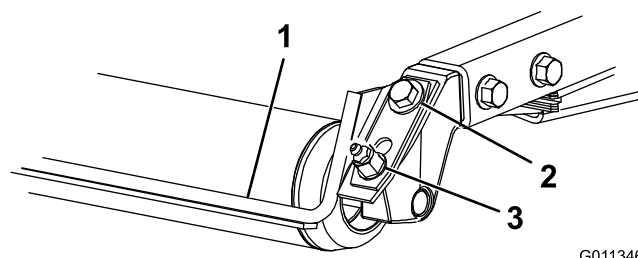
6. Anbring pladen, så den er rettet ind efter afstandsklodsens.
7. Monter boltene, og stram dem med fingrene.
8. Gentag trin 4–7 for hver sidejustering.
9. Tilspænd alle tre bolte med et moment på 41 Nm. Tilspænd altid den forreste bolt først.

Bemærk: Hvis der skal justeres mere end 3,8 cm, kan det blive nødvendigt midlertidigt at samle enheden til en mellemliggende højde for at forhindre sammenbinding (f.eks. ved skift fra 3,1 til 7 cm klippehøjde).

Justering af rullskraberen (ekstraudstyr)

Den bageste rullskraber, der fås som ekstraudstyr, er designet til at fungere bedst, når der er en lige afstand på 0,5-1 mm mellem skraberens og rullen.

1. Løsn smøreniplen og monteringskruen (Figur 5).



Figur 5

1. Rulleafstandsklods
2. Monteringskrue
3. Smørenippel

2. Skyd skraberens op eller ned, indtil der opnås en afstand på 0,5 til 1 mm mellem stangen og rullen.
3. Fastgør smøreniplen, og spænd skrueens skiftevis til 41 N-m.

Montering af kværnafskærmningen (ekstraudstyr)

1. Rengør monteringshullerne på kammerets bagvæg og venstre sidevæg fuldstændigt for snavs.
2. Monter kværnafskærmningen i den bageste åbning, og fastgør den med 5 flangebolte (Figur 6).

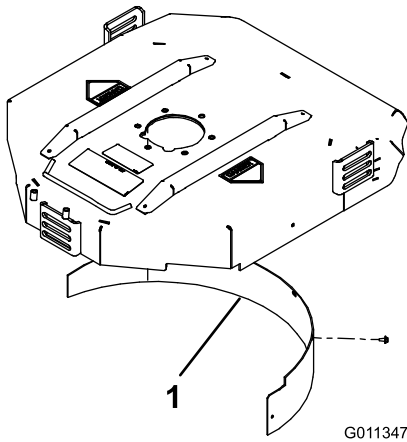
Produktoversigt

Specifikationer

Bemærk: Specifikationer og design kan ændres uden forudgående varsel.

Mål og vægt (ca.)

Længde	86,4 cm
Bredde	86,4 cm
Højde	24,4 cm til bærerstativ 26,7 cm ved 1,9 cm klippehøjde 34,9 cm ved 10,2 cm klippehøjde
Vægt	88 kg



Figur 6

1. Kværnafskærmning

3. Kontroller, at kværnafskærmningen ikke griber ind i skæreknivens spids, og at den ikke rager frem inde i overfladen af kammerets bagvæg.

⚠ ADVARSEL

Brug ikke skærekniven med højt løft sammen med kværnafskærmningen. Skærekniven kan gå itu, hvilket kan medføre alvorlig personskade eller død.

Redskaber/tilbehør

Der kan fås en række forskelligt Toro godkendt udstyr og tilbehør til brug sammen med maskinen, som gør den bedre og mere alsidig. Kontakt en autoriseret serviceforhandler, eller gå ind på www.Toro.com for at få en fortegnelse over alt godkendt udstyr og tilbehør.

Betjening

Bemærk: Maskinens venstre og højre side er som set fra den normale betjeningsposition.

Valg af skærekniv

Standardkombinationssegl

Denne skærekniv er designet til at give fremragende løft og spredning under næsten alle forhold. Vælg en anden skærekniv, hvis der kræves større eller mindre løft og udkastningshastighed.

Attributter: Fremragende løft og spredning under næsten alle forhold.

Vinkelsegl

Skærekniven fungerer generelt bedst ved lave klippehøjder (1,9 til 6,4 cm).

Attributter:

- Udkastningen er mere jævn ved lavere klippehøjder.
- Udkastningen har mindre tendens til at kaste græsaffald ud til venstre, hvilket giver et renere udseende omkring bunkere og fairways.
- Lavere kraftbehov ved lavere højder og tæt græs.

Parallelt segl med højt løft

Skærekniven fungerer generelt bedre ved høje klippehøjder (5 til 10 cm).

Attributter:

- Større løft og højere udkastningshastighed.
- Sparsomt eller blødt græs samles bedre op ved højere klippehøjder.
- Vådt eller klæbrigt afklippet græs udkastes mere effektivt, da græsset ikke sammenklumpes så meget i skjoldet.
- Kræver flere hestekræfter at køre.
- Har en tendens til at blæse græsset længere ud til venstre og kan skårlægge ved lavere klippehøjder.

⚠ ADVARSEL

Brug ikke skærekniven med højt løft sammen med kværnafskærmningen. Skærekniven kan gå itu, hvilket kan medføre alvorlig personskade eller død.

Atomic-skæreknive

Denne skærekniv er designet til at give fremragende løvkværning.

Attributter: Fremragende løvkværning

Tip vedrørende betjening

Klip, når græsset er tørt

Klip enten sidst på formiddagen for at undgå duggen, som får græsset til at klumpe sig sammen, eller sent om eftermiddagen for at undgå skader, som kan forårsages af direkte sollys på det følsomme, nyklippede græs.

Vælg den korrekte klippehøjde, som passer til forholdene

Fjern ca. 2,5 cm eller højst 1/3 af græsstrået, når du klipper. Du skal muligvis hæve klippehøjdeindstillingen endnu et hul i særligt frodigt og tæt græs.

Start altid klipningen med skarpe skæreknive

En skarp skærekniv skærer rent uden at rive græsstråene over eller få dem til at flosse, som det kan være tilfældet med en sløv skærekniv. Sønderrivning får græsset til at blive brunt i kanterne, hvilket forringer væksten og øger modtageligheden for sygdomme. Sørg for, at skærekniven er i god stand, og at et fuldt segl er til stede.

Kontroller skjoldets tilstand

Sørg for, at klippekamrene er i god stand. Ret eventuelle bøjninger i kammerkomponenterne ud for at sikre den korrekte afstand mellem skæreknivens spids og kammeret.

Efter betjening

For at sikre optimal ydeevne skal undersiden af plæneklipperhuset holdes ren. Hvis der får lov at samle sig restmateriale i plæneklipperhuset, forringes klippeydeevnen.

Valg af tilbehør

Ekstraudstyr				
	Skæreknavssegl med vinkel	Parallelt skæreknavssegl med højt løft <i>Må ikke bruges sammen med kværnafskærmning</i>	Kværnafskærmning	Rulleskraber
Klipning af græs: 1,9 til 4,4 cm klippehøjde	Anbefales ved de fleste anvendelser	Kan fungere godt ved let eller sparsomt græs	Har vist sig at forbedre spredning og efterklipning ved nordlige græssorter, der klippes mindst tre gange om ugen, og hvor mindre end 1/3 af græsstrået fjernes. Må ikke bruges sammen med parallelt skæreknavssegl med højt løft	Kan bruges hver gang der ophobes græs på rullerne, eller der ses store flade græsklumper. Skraberne kan faktisk øge sammenklumpningen i forbindelse med visse anvendelser.
Klipning af græs: 5 til 6,4 cm klippehøjde	Anbefales til tykt eller frodigt græs	Anbefales til let eller sparsomt græs		
Klipning af græs: 7 til 10 cm klippehøjde	Kan fungere godt ved frodigt græs	Anbefales ved de fleste anvendelser		
Løvkvænesæt	Anbefales til brug sammen med kværnafskærmning	Ikke tilladt	Bruges kun med kombinationssegl eller skæreknavssegl med vinkel	
Fordele	Jævn udkastning ved lavere klippehøjde Renere udseende omkring bunkere og fairways Lavere kraftbehov	Større løft og højere udkastningshastighed Sparsomt eller blødt græs samles op ved høj klippehøjde Vådt og klæbrigt afklippet græs udkastes effektivt	Kan forbedre spredning og udseende ved visse former for græsklipning. Virkelig god til løvkværing	Reducerer ophobning i ruller ved visse anvendelser
Ulemper	Løfter ikke græsset godt ved brug af høj klippehøjde Der er en tendens til ophobning af vådt eller klæbrigt græs i kammeret, hvilket medfører dårlig klippekvalitet og større kraftbehov	Kræver mere kraft til at køre ved visse anvendelser Har en tendens til skårlægning ved lavere klippehøjde i frodigt græs Må ikke bruges sammen med kværnafskærmning	Der ophobes græs i kammeret, hvis der gøres forsøg på at fjerne for meget græs med afskærmningen monteret	

Vedligeholdelse

Bemærk: Maskinens venstre og højre side er som set fra den normale betjeningsposition.

Skema over anbefalet vedligeholdelse

Vedligeholdelsesintervaller	Vedligeholdelsesprocedure
Hver anvendelse eller dagligt	<ul style="list-style-type: none">• Kontroller skæreknivenes standsningstid.
For hver 50 timer	<ul style="list-style-type: none">• Smøring af lejerne

▲ FORSIGTIG

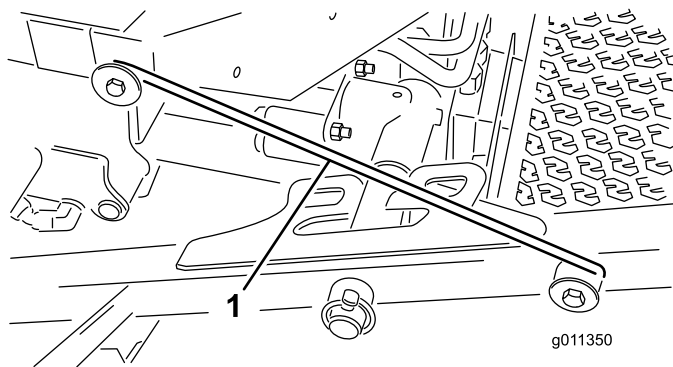
Hvis du lader nøglen sidde i tændingen, kan andre personer utilsigtet komme til at starte motoren og forårsage alvorlig personskade på dig eller andre omkringstående.

Fjern nøglen fra tændingen, og tag tændrørskablet af tændrøret, før du udfører vedligeholdelsesarbejde. Flyt tændrørskablet til side, så det ikke kommer i berøring med tændrøret ved et uheld.

Brug af klippeskjoldets servicelås (kun Groundsmaster 3500-D og 3500-G)

Benyt servicelåsen, når du efterser klippeskjoldene, for at forhindre personskader.

1. Centrér klippeskjoldets sidespole efter traktionsenheden.
2. Hæv klippeskjoldene til transportpositionen.
3. Aktiver parkeringsbremsen, og sluk maskinen.
4. Frigør låsestangen (Figur 7) fra holderen på den forreste bærerramme.



Figur 7

1. Servicelåsekrog

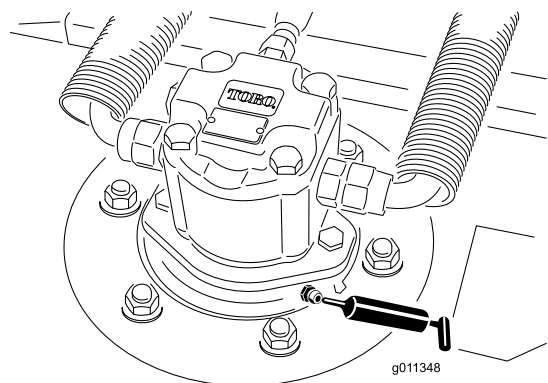
5. Løft ydersiden af de forreste klippeskjolde, og anbring låsen over rammetappen, der er monteret foran på operatørens platform (Figur 7).
6. Tag plads i førersædet, og start traktionsenheden.

7. Sænk klippeskjoldene til klippepositionen.
8. Sluk maskinen, og fjern nøglen.
9. Gentag denne procedure i modsat rækkefølge for at låse klippeskjoldene op.

Indfedtning af lejerne

Eftersynsinterval: For hver 50 timer

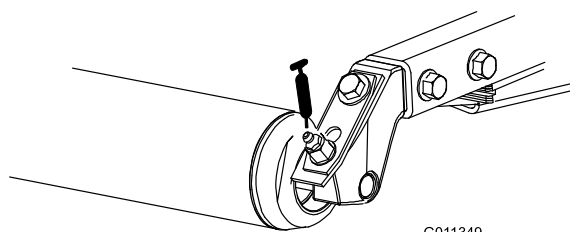
Hvert klippeskjold har to fedtfittinger pr. spindel. Hver fitting kan anvendes – brug den, der er lettest tilgængelig. Hvis maskinen betjenes under normale forhold, skal du smøre klingespindellejerne (Figur 8) med litiumbaseret universalfedt nr. 2 eller molybdæn-baseret fedt efter hver 50 timers drift. Pump fedt ind i fittingen, indtil en lille smule viser sig ved spindelhusets bund (under skjoldet).



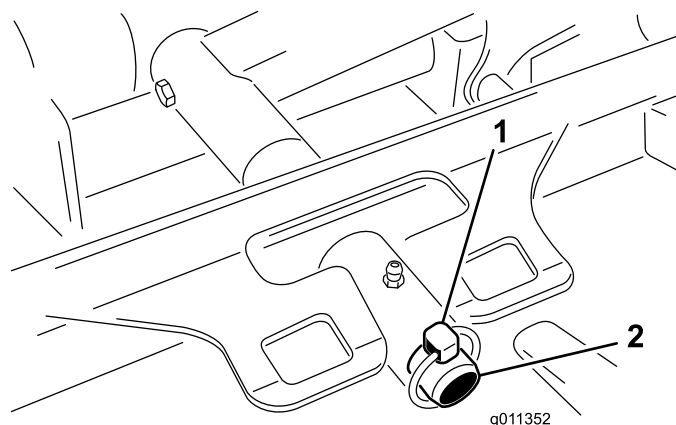
Figur 8

Hvert klippeskjold har to fedtfittinger pr. bagrulle. Hvis maskinen betjenes under normale forhold, skal du smøre bagrullelejerne (Figur 9) med litiumbaseret universalfedt

nr. 2 eller molybdænaseret fedt efter hver 50 timers drift.



Figur 9



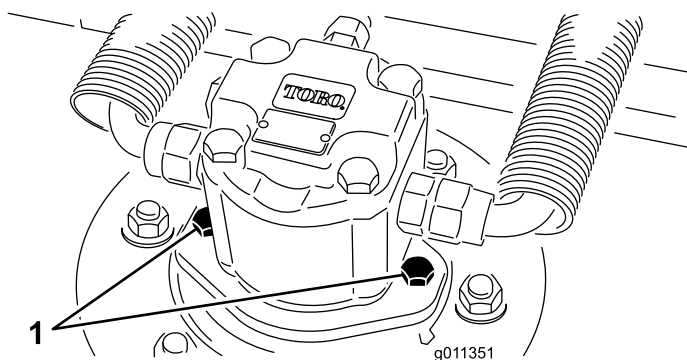
Figur 11

1. Ringstift
2. Løftearmens drejetap

Vigtigt: Sørg for, at smørerillen på hver rulle er ud for smørehullet i hver ende af rulleskafte. Der er også et tilretningsmærke på den ene ende af rulleskafte for at hjælpe med at tilrette rille og hul.

Afmontering af klippeskjoldene fra traktionsenheden

1. Anbring maskinen på en plan flade, sænk klippeskjoldene ned på gulvet, sluk motoren, og aktiver parkeringsbremsen.
2. Frakobl og fjern hydraulikmotoren fra klippeskjoldet (Figur 10). Tildæk spindlens top for at forhindre kontaminering.



Figur 10

1. Motormonterings skruer

3. Fjern ringstiften eller monteringsmøtrikken (kun GM 4700), der fastgør klippeskjoldets bæreramme til løftearmens drejetap (Figur 11).

4. Rul klippeskjoldet væk fra traktionsenheden.

Montering af klippeskjoldene på traktionsenheden

1. Stil maskinen på et plant underlag, og afbryd motoren.
2. Anbring klippeskjoldet på plads foran traktionsenheden.
3. Skyd skjoldets bæreramme over på løftearmens drejetap. Fastgør den med ringstiften eller monteringsmøtrikken (kun GM 4700) (Figur 11).
4. Installer hydraulikmotoren på klippeskjoldet (Figur 10). Sørg for, at O-ringen er på plads og ikke beskadiget.
5. Indfedt spindlen.

Serviceeftersyn af skæreknivsniveauet

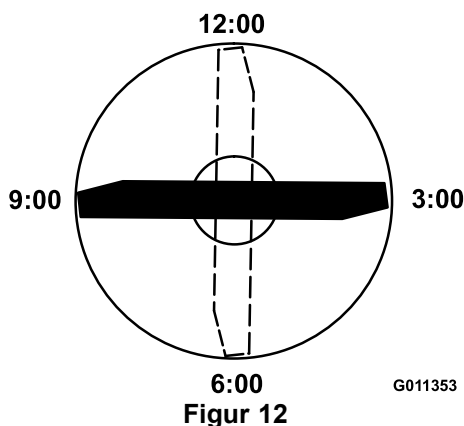
Rotorklippeskjoldet er forindstillet fra fabrikken til en klippehøjde på 5 cm og skæreknivhældning på 7,9 mm. Venstre og højre højder er også forindstillet til inden for $\pm 0,7$ mm fra hinanden.

Klippeskjoldet er designet til at modstå knivstød uden deformation af kammeret. Hvis du rammer en fast genstand, skal du efterse skærekniven for skader og sørg for, at skæreknivsniveauet er nøjagtigt.

Eftersyn af skæreknivsniveauet

1. Fjern hydraulikmotoren fra klippeskjoldet, og fjern klippeskjoldet fra traktoren.
2. Anvend et hejseapparat (eller mindst to personer), og anbring klippeskjoldet på et fladt bord.

3. Mærk den ene ende af skærekniiven med en malerpen eller filtpen. Brug denne ende af skærekniiven til at kontrollere alle højder.
4. Anbring skæret på den afmærkede ende af skærekniiven på kl. 12 (lige ud i klipperetningen) (Figur 12), og mål højden fra bordet til skærekniivens skær.



Figur 12

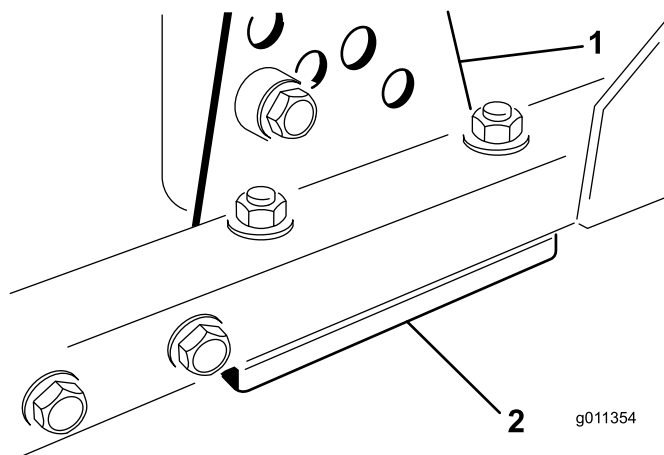
5. Drej skærekniivens afmærkede ende til kl. 3 og kl. 9 (Figur 12), og mål højderne.
6. Sammenlign højden målt kl. 12 med indstillingen for klippehøjden. Den bør være inden for 0,7 mm. Kl. 3- og kl. 9-højderne bør være $3,8 \pm 2,2$ mm højere end kl. 12-indstillingen og inden for 2,2 mm fra hinanden.

Fortsæt til Justering af skærekniivniveauet, hvis en af disse målinger ikke er inden for specifikationerne.

Justering af skærekniivniveauet

Begynd med justeringen foran (skift et beslag ad gangen).

1. Fjern klippehøjdebeslaget (foran, venstre eller højre) fra skjoldrammen (Figur 13).
2. Juster 1,5 mm afstandsstykker og/eller et 0,7 mm afstandsstykke mellem skjoldrammen og beslaget for at opnå den ønskede højdeindstilling (Figur 13).



Figur 13

1. Klippehøjdebeslag
2. Afstandsstykker

3. Monter klippehøjdebeslaget på skjoldrammen med de resterende afstandsstykker samlet under klippehøjdebeslaget.
4. Fastgør unbrakobolten/afstandsstykket og flangemøtrikken.

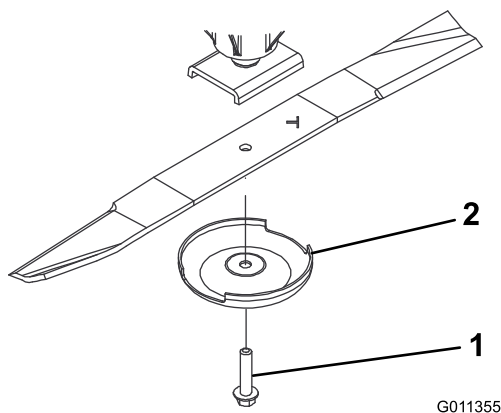
Bemærk: Unbrakobolten/afstandsstykket holdes sammen med Loctite for at forhindre afstandsstykket i at falde ned i skjoldrammen.
5. Kontroller kl. 12-højden, og juster igen om nødvendigt.
6. Bestem, om kun det ene eller begge (højre og venstre) klippehøjdebeslag skal justeres. Hvis kl. 3- eller kl. 9-siden er $3,8 \pm 2,2$ mm højere end den nye fronthøjde, er ingen justering nødvendig for den side. Juster den anden side til inden for $\pm 2,2$ mm af den korrekte side.
7. Juster højre og/eller venstre klippehøjdebeslag ved at gentage trin 1 til og med 3.
8. Fastgør bræddboltene og flangemøtrikkerne.
9. Kontroller kl. 12-, 3- og 9-højderne igen.

Afmontering af skærekniiven

Kniven skal udskiftes, hvis den rammer en massiv genstand, eller hvis den er ude af balance eller bøjet. Brug altid originale Toro-knive ved udskiftning for at sikre sikkerheden og en optimal ydelse. Brug aldrig skæreknive, der er fremstillet af andre producenter, da de kan være farlige at bruge.

1. Hæv klippeskjoldet til den højeste position, sluk motoren, og aktiver parkeringsbremsen. Bloker klippeskjoldet for at forhindre, at det falder ned ved et uheld.

2. Tag fat i enden af skærekniven med en klud eller en tyk handske. Fjern knivbolten, antiskalperingsskålen og skærekniven fra spindelakslen (Figur 14).



Figur 14

1. Skæreknivsbolt
2. Antiskalperingsskål

3. Monter skærekniven, så seglet vender mod klippeskjoldet, sammen med antiskalperingskoppen og skæreknivsbolten (Figur 14). Tilspænd skæreknivsboltene med et moment på 115-149 Nm.

FARE

En slidt eller beskadiget skærekniv kan gå itu, og et stykke af skærekniven kan blive slynget ind i det område, hvor operatøren eller omkringstående personer befinder sig, og medføre alvorlig personskade eller død.

- Efterse jævnligt skærekniven for slid og skader.
- Svejs aldrig en skærekniv, der er gået itu eller er revnet.
- Udskift altid en slidt eller beskadiget skærekniv.

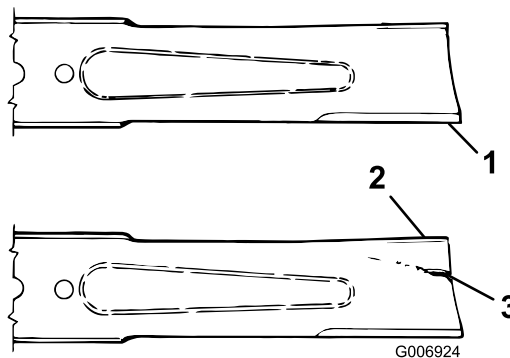
Eftersyn og slibning af skærekniven

1. Hæv klippeskjoldet til den højeste position, sluk motoren, og aktiver parkeringsbremsen. Bloker klippeskjoldet for at forhindre, at det falder ned ved et uheld. Lås klippeskjoldets servicelås på Groundsmaster 3500-D og 3500-G.
2. Undersøg omhyggeligt skæreknivens skær, især der hvor den flade side og den buede side mødes (Figur 15). Da sand og slibematerialer kan slide det metal, der forbinder den flade og den buede side af skærekniven, væk, skal skærekniven kontrolleres, før maskinen anvendes. Hvis du bemærker tegn på slid (Figur 15), skal du udskifte skærekniven. Se Afmontering af skærekniven.

FARE

Hvis skærekniven får lov til at blive slidt, vil der danne sig en slids mellem seglen og den flade del af skærekniven (Figur 15). Før eller siden kan et stykke af skærekniven knække af og blive slynget ud fra husets underside, hvilket muligvis kan medføre alvorlig personskade for dig eller omkringstående personer.

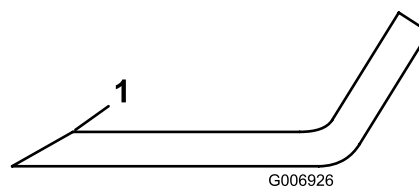
- Efterse jævnligt skærekniven for slid og skader.
- Udskift altid en slidt eller beskadiget skærekniv.



Figur 15

1. Skær
2. Segl
3. Slitage/rille/revne/

3. Undersøg alle skæreknivens skær. Slib skærene, hvis de er sløve eller hakkede. Slib kun toppen af skæret, og bevar den oprindelige klippevinkel for at sikre, at skærekniven er skarp (Figur 16). Skærekniven bevarer balancen, hvis der fjernes samme mængde metal på begge skær.



Figur 16

1. Slib kun i denne vinkel
4. Læg skærekniven på en plan flade, og efterse enderne for at kontrollere, at skærekniven er lige og parallel. Skæreknivens ender skal være lidt lavere end midten, og skæret skal være lavere end skæreknivens bagkant. Denne skærekniv vil give en klipning i god kvalitet og kræver minimal kraft fra motoren. En skærekniv, som har højere ender end midten af skærekniven, eller

hvis skæret er højere end bagkanten af skærekniven, er derimod skæv eller bøjet og skal udskiftes.

5. Monter skærekniven, så seglet vender mod klippeskjoldet sammen med antiskalperingskoppen og skæreknivsbolten. Tilspænd skæreknivsbolten med et moment på 115-149 Nm.

Kontrol af skæreknivenes standsningstid

Eftersynsinterval: Hver anvendelse eller dagligt

Klippeskjoldets skæreknive bør standse helt på ca. 5 sekunder, efter at der er slukket for kontakten til aktivering af klippeskjoldet.

Bemærk: Sørg for, at skjoldene sænkes ned på en ren del af grønsværen eller en hård overflade for at undgå udkastet støv og snavs.

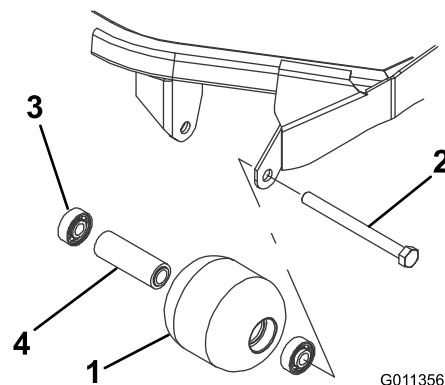
Bed en anden person om at stå mindst 6 m fra skjoldet og holde øje med skæreknivene på et af klippeskjoldene for at kontrollere denne standsningstid. Lad operatøren afbryde klippeskjoldene, og noter den tid, det tager, før skæreknivene standser helt. Hvis dette tidsrum er længere end 7 sekunder, skal bremseventilen justeres. Ring til Toro-distributøren for at få hjælp til at foretage denne justering.

Serviceeftersyn af frontrullen

Efterse frontrullen for slitage, overdreven slingren, eller om den binder. Reparér eller udskift rullen eller komponenterne, hvis disse problemer er til stede.

Afmontering af frontrullen

1. Fjern rullemonteringsbolten (Figur 17).
2. Indsæt uddriveren gennem enden af rullehuset, og driv det modsat siddende leje ud ved at slå let forskellige steder på den modsatte side af lejets inderste løbering. En kant på 1,5 mm af den inderste løbering bør være blotlagt.



Figur 17

- | | |
|-------------------|----------------------|
| 1. Frontrulle | 3. Leje |
| 2. monteringsbolt | 4. Lejeafstandsklods |

3. Skub det andet leje ud i pressen.
4. Efterse rullehuset, lejerne og lejeafstandsklodsens for skader (Figur 17). Udskift beskadigede komponenter, og saml igen.

Montering af frontrullen

1. Tryk det første leje ind i rullehuset (Figur 17). Tryk kun på den yderste løbering eller lige meget på den inderste og den yderste løbering.
2. Indsæt afstandsklodsens (Figur 17)
3. Tryk det andet leje ind i rullehuset (Figur 17), idet du trykker lige meget på den inderste og den yderste løbering, indtil den inderste løbering berører afstandsklodsens.
4. Monter rullensamlingen i skjoldrammen.

Vigtigt: Fastgørelse af rullensamlingen med en afstand større end 1,5 mm skaber en sidebelastning på lejet og kan føre til for tidligt lejesvigt.

5. Kontroller, at der er en afstand på højst 1,5 mm mellem rullensamlingen og rullemonteringsbeslagene på skjoldrammen. Hvis afstanden er over 1,5 mm, skal du montere nok spændeskriver med en diameter på 5/8 tommer til at opfange slækket.
6. Fastgør monteringsbolten til 108 Nm.

Opbevaring

Hvis klippeskjoldet er adskilt fra traktionsenheden i længere tid, skal du montere en spindelprop i spindlens top for at beskytte spindlen mod støv og vand.

Bemærkninger:



Toro Total dækningsgaranti

En begrænset garanti

Fejl og produkter, der er dækket

The Toro® Company og dets søsterselskab, Toro Warranty Company, garanterer i fællesskab i henhold til en aftale mellem dem, at dit Toro-produkt ("produktet") er frit for materialefejl og fejl i den håndværksmæssige udførelse i to år eller 1500 driftstimer*, hvad end der måtte indtræde først. Denne garanti gælder for alle produkter med undtagelse af dybdeluftere (se de separate garantierklæringer for disse produkter). Hvis der forekommer en fejl, som er dækket af garantien, vil vi reparere produktet uden omkostninger for dig. Dette inkluderer fejl diagnose, arbejds løn, reservedele og transport. Denne garanti træder i kraft på den dato, produktet leveres til den person, som oprindeligt køber det i detailledet. * Produkt udstyret med timetæller.

Sådan får du udført service, der er dækket af garantien

Det påhviler dig at underrette produktforhandleren eller den autoriserede produktforhandler, som du har købt produktet hos, så snart du tror, der er opstået en fejl, som er dækket af garantien. Hvis du har brug for hjælp til at finde frem til en produktforhandler eller en autoriseret forhandler, eller hvis du har spørgsmål vedrørende dine rettigheder eller ansvar i henhold til garantien, kan du kontakte os her:

Commercial Products Service Department
Toro Warranty Company
8111 Lyndale Avenue South
Bloomington, MN 55420-1196, USA
E-mail: commercial.warranty@toro.com

Ejerens ansvar

Du er som ejer af produktet ansvarlig for at udføre den vedligeholdelse og de justeringer, som er nødvendige i henhold til din betjeningsvejledning. Hvis du ikke udfører den nødvendige vedligeholdelse og de nødvendige justeringer, kan dette danne grundlag for at afvise en reklamation i henhold til garantien.

Genstande og fejl, der ikke er dækket

Det er ikke alle produktfejl eller funktionsfejl, der måtte opstå i garantiperioden, som udgør materialefejl eller fejl i den håndværksmæssige udførelse. Denne garanti dækker ikke følgende:

- Produktfejl, som er en følge af brug af ikke-originale Toro-reservedele eller af installation og brug af ekstra eller modificeret eller ikke-originale Toro-tilbehør og -produkter. Der kan medfølge en separat garantierklæring fra producenten af sådanne enheder.
- Produktfejl, som er en følge af manglende udførelse af anbefalet vedligeholdelse og/eller justeringer. Undladelse af at udføre korrekt vedligeholdelse af Toro-produkterne i henhold til skemaet over anbefalet vedligeholdelse i *betjeningsvejledningen* kan danne grundlag for afvisning af et garantikrav.
- Produktfejl, som er en følge af at have betjent produktet på en ødelæggende, uagtsom eller hensynsløs måde.
- Reservedele, som forbruges ved brug, medmindre de skønnes at være defekte. Eksempler på reservedele, som forbruges eller opbruges under normal betjening af produktet omfatter, men er ikke begrænset til, bremseklodder og -belægninger, koblingsbelægninger, skæreknive, knivcylindre, bundknive, tines, tænder, styrehjul, dæk, filtre, remme samt visse sprøjtekomponenter såsom membraner, dyser og kontraventiler osv.
- Fejl, der forårsages af eksterne forhold. Forhold, der anses for at være eksterne forhold, omfatter, men er ikke begrænset til, vejrlig, opbevaringsforhold, forurening, brug af ikke-godkendte kølevæsker, smøremidler, tilsætningsstoffer, gødningsmidler, vand eller kemikalier osv.

Andre lande end USA og Canada

Kunder, som har købt Toro-produkter, der er eksporteret fra USA eller Canada, skal kontakte deres Toro-forhandler for at få en garantipolice, som gælder for deres land, provins eller stat. Såfremt du af en eller anden grund er utilfreds med din forhandlers service eller har problemer med at få oplysninger om garantien, bedes du kontakte Toro-importøren. Hvis alt andet svigter, kan du kontakte os hos Toro Warranty Company.

- Normal støj, vibration, slid og ælde samt forringelse.
- Normalt slid omfatter, men er ikke begrænset til, beskadigelse af sæder som følge af slitage eller afslidning, slid på malede overflader, ridsede mærkater eller vinduer osv.

Reservedele

Reservedele, der planmæssigt skal udskiftet i forbindelse med nødvendig vedligeholdelse, er kun dækket af garantien i tidsrummet frem til det planmæssige tidspunkt for udskiftning af den pågældende reservedel. Reservedele, der udskiftes i henhold til denne garanti, er dækket af garantien i den originale produktgarantis løbetid og bliver Toros ejendom. Toro træffer endelig beslutning om, hvorvidt en reservedel eller en samlet enhed skal repareres eller udskiftes. Toro har ret til at bruge fabriksreoverede reservedele til reparationer, der er dækket af garantien.

Bemærkning vedrørende garanti for dybdeafloadningsbatteri:

Dybdeafloadningsbatterier kan levere et samlet, specificeret antal kilowatttimer i løbet af deres levetid. Brugs-, opladnings- og vedligeholdelsesteknikker kan forlænge eller forkorte den samlede batterilevetid. I takt med at batterierne i dette produkt forbruges, vil mængden af nyttigt arbejde mellem opladningsintervaller langsomt formindskes, indtil batteriet er helt faldt. Udskiftning af slidte batterier som følge af normalt forbrug påhviler ejeren af produktet. Det kan være nødvendigt at udskifte batterier under produktets normale garantiperiode for ejerens regning.

Omkostninger til vedligeholdelse afholdes af ejeren

Motorjustering, smøring, rengøring og polering, udskiftning af genstande og fejl, der ikke er dækket, kølevæske og udførelse af anbefalet vedligeholdelse er eksempler på normal service, som Toro-produkter kræver, for hvilken omkostningerne afholdes af ejeren.

Generelle betingelser

Det eneste retsmiddel, du har til rådighed i henhold til nærværende garanti, er reparation hos en autoriseret Toro-forhandler.

Hverken The Toro Company eller Toro Warranty Company er ansvarlig for følgeskader eller indirekte eller hændelige skader i forbindelse med brugen af de Toro-produkter, der er dækket af nærværende garanti, herunder omkostninger eller udgifter til at fremskaffe erstatningsudstyr eller service i de perioder, der med rimelighed medgår i forbindelse med funktionsfejl eller manglende rådighed over produktet, mens der udføres reparationer i henhold til garantien. Bortset fra den emissionsgaranti, der er nævnt nedenfor, og kun såfremt denne måtte finde anvendelse, gives ingen anden udtrykkelig garanti.

Alle underforståede garantier om salgbarhed og brugsegnethed er begrænset til denne udtrykkelige garantis varighed. I visse stater er det ikke tilladt at fragå ansvar for hændelige og følgeskader eller at begrænse tidsrummet for en underforstået garantis varighed, så ovenstående ansvarsfrågørelser og begrænsninger gælder muligvis ikke for dig.

Denne garanti giver dig bestemte juridiske rettigheder, men derudover kan du også have andre rettigheder, som varierer fra stat til stat.

Bemærk vedrørende motorgaranti:

Emissionskontrollsystemet på dit produkt kan være dækket af en separat garanti, som overholder de krav, der er fastsat af det amerikanske miljøbeskyttelsesagentur (Environmental Protection Agency, EPA) og/eller rådet for luftressourcer i Californien (California Air Resources Board, CARB). De tilmæssige begrænsninger, der er anført ovenfor, gælder ikke for garantien på emissionskontrollsystemet. Læs garantierklæringen om motoremissionskontrol, som er trykt i *betjeningsvejledningen* eller indeholdt i motorproducentens dokumentation, for at få yderligere oplysninger.