



Count on it.

Käyttöopas

69 cm vaakatasoleikkuuyksikkö

Groundsmaster® 3500-D/3500-G/3505-D/4500-D/4700-D

Mallinro: 30834—Sarjanro: 310000001 tai suurempi

Tämä tuote on asianmukaisten eurooppalaisten direktiivien mukainen. Lisätietoja on erillisessä tuotekohtaisessa vaatimustenmukaisuusvakuutuksessa.

Johdanto

Tämä pyöriväteräinen vaakatasoleikkuupöytä asennetaan ajoleikkuriin, ja se on tarkoitettu ammattimaiseen kaupalliseen käyttöön. Se on tarkoitettu pääasiassa puistojen, urheilukenttien ja kaupallisten kiinteistöjen viheralueiden ruohonleikkuuseen. Sitä ei ole tarkoitettu pensaiden leikkuuseen tai ruohon tai muun kasvuston leikkuuseen teiden varsilla eikä maatalouskäyttöön.

Lue nämä tiedot huolellisesti, jotta oppisit käyttämään ja huoltamaan laitetta asianmukaisesti sekä välttämään tapaturmia ja tuotevaurioita. Olet itse vastuussa tuotteen asianmukaisesta ja turvallisesta käytöstä.

Jos tarvitset tietoja tuotteista, lisävarusteista tai lähimmästä jälleenmyyjästä tai haluat rekisteröidä tuotteen, voit ottaa yhteyden Toroon suoraan osoitteessa www.Toro.com.

Aina kun tarvitset huoltoa, alkuperäisiä Toro-varaosia tai lisätietoja, ota yhteys valtuutettuun huoltoliikkeeseen tai Toron asiakaspalveluun. Ota tällöin tuotteesi malli ja sarjanumerot valmiiksi esiin. Malli- ja sarjanumerot löytyvät leikkuuyksikön takaosassa suojan alla sijaitsevasta levystä. Kirjoita numerot annettuun tilaan.

Mallinro: _____
Sarjanro: _____

Tässä käyttöoppaassa esiintyvä varoitusmerkintä (Kuva 1) ilmaisee vaaratilannetta, josta saattaa olla seurauksena vakava tapaturma tai jopa kuolema, jos suositellut varotoimenpiteet laiminlyödään.



Kuva 1

1. Varoitusmerkintä

Tässä käyttöoppaassa tärkeitä tietoja korostetaan myös kahdella termillä. **Tärkeää** osoittaa mekaanisia erikoistietoja ja **Huomautus** korostaa erityisesti huomioitavia yleistietoja.

Sisältö

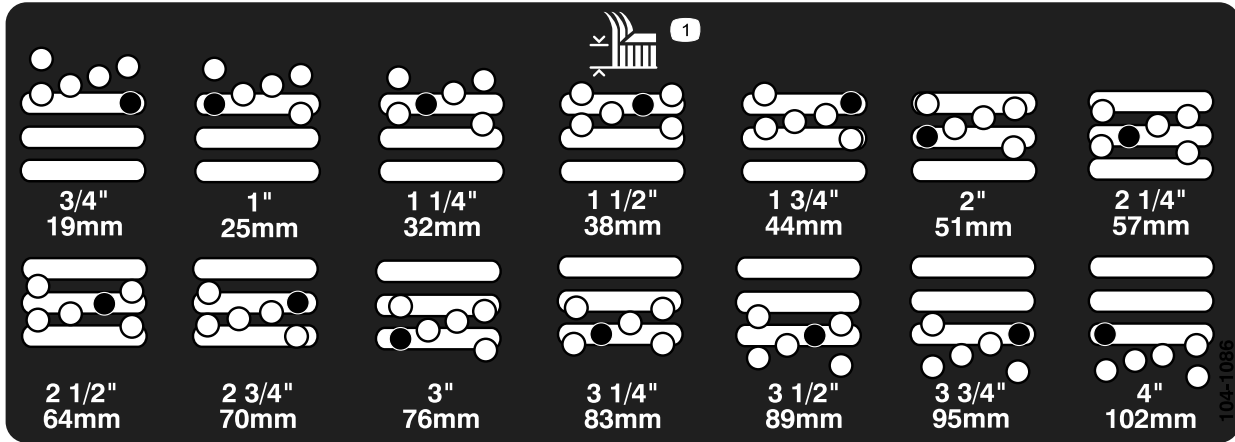
Johdanto	2
Turvaohjeet.....	3
Turva- ja ohjetarrat.....	3
Käyttöönotto	4
Kannatinrungon säätö (vain Groundsmaster 3500-D ja 3500-G)	4
Leikkuukorkeuden säätö.....	4
Rullan kaapimisen säätö (lisävaruste)	5
Levittimen asennus (lisävaruste).....	5
Laitteen yleiskatsaus	6
Tekniset tiedot.....	6
Mitat ja painot (likiarvot)	6
Lisätarvikkeet/lisävarusteet	6
Käyttö.....	6
Terän valinta.....	6
Käyttövihjeitä.....	7
Kunnossapito.....	9
Kunnossapitotaulukko	9
Leikkuupöydän suojalukon käyttö (vain Groundsmaster 3500–D ja 3500–G)	9
Laakereiden rasvaus.....	9
Leikkuupöytien irrotus ajoyksiköstä	10
Leikkuupöytien kiinnitys ajoyksikköön.....	10
Terätason huolto	10
Terän irrotus	11
Terän tarkastus ja teroitus	12
Terän pysäytysajan tarkastus	13
Eturullan huolto.....	13
Varastointi.....	14

Turvaohjeet

Turva- ja ohjetarrat

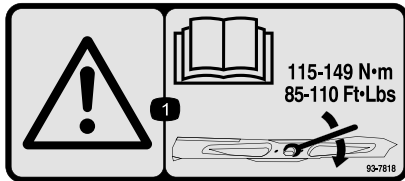


Turva- ja ohjetarrat on sijoitettu hyvin näkyville paikoille mahdollisten vaara-alueiden lähetyville. Korvaa vioittuneet tai kadonneet tarrat uusilla.



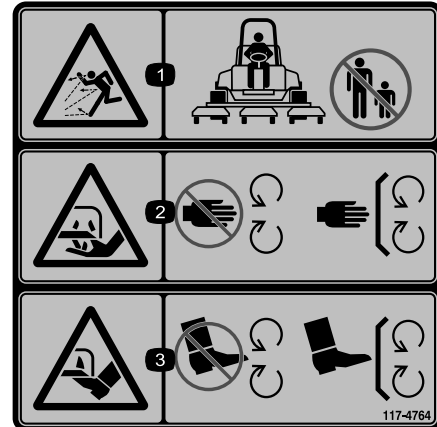
104-1086

1. Leikkuukorkeus



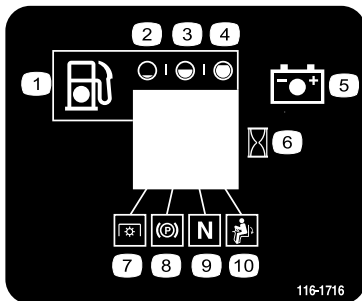
93-7818

1. Vaara – katso käyttöoppaasta ohjeet terien pulttien/muttereiden kiristämiseen momenttiin 115–149 Nm.



117-4764

1. Esineiden sinkoutumisvaara: pidä sivulliset turvallisen matkan päässä koneesta.
2. Käsien loukkaantumisvaara, leikkuuterä: pysy etäällä liikkuvista osista. Pidä kaikki suojukset ja suojalevyt paikoillaan.
3. Jalkojen loukkaantumisvaara, leikkuuterä: pysy etäällä liikkuvista osista. Pidä kaikki suojukset ja suojalevyt paikoillaan.



116-1716

- | | |
|---------------|-------------------------|
| 1. Polttoaine | 6. Tuntilaskuri |
| 2. Tyhjä | 7. Voimanulosotto (PTO) |
| 3. Puolillaan | 8. Seisontajarru |
| 4. Täysi | 9. Vapaa |
| 5. Akku | 10. Käyttäjän pitokytin |

Käyttöönotto

Ohjeet, oppaat ja muut osat

Kuvaus	Määrä	Käyttökohde
CE-tarra	1	Kiinnitä tarra leikkuupöytään CE-vaatimusten täyttämiseksi.
Käyttöopas	1	Lue ennen käyttöä.
Osaluettelo	1	Käytä osien etsimiseen.

Kannatinrunгон säätö (vain Groundsmaster 3500-D ja 3500-G)

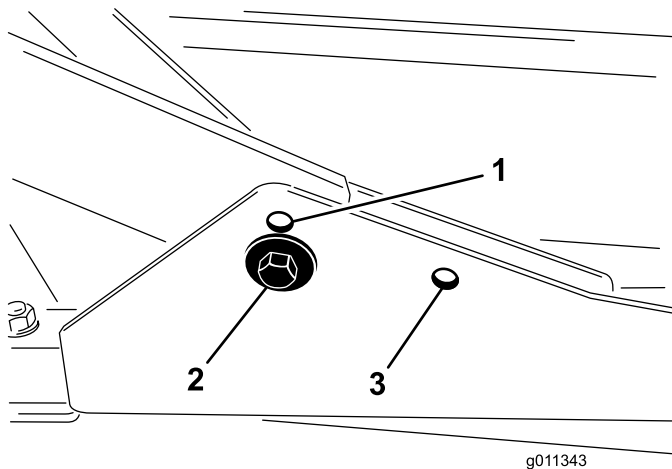
Huomaa: Tämä lisää kotelon ja kannattimen välystä, koska leikkuukotelo on ylempänä, mutta aiheuttaa sen, että leikkuupöytä saavuttaa yläasentonsa aikaisemmin.

Etuleikkuupöytien säätö

Etu- ja takaleikkuupöydät on kiinnitettävä eri kohtiin. Etuleikkuupöydässä on kaksi kiinnityskohtaa riippuen halutusta leikkuukorkeudesta ja leikkuupöydän kääntymisen määrästä.

1. Kun leikkuukorkeus on 2–7,6 cm, etukannattimet on kiinnitettävä alempiin etuasennusaukkoihin (Kuva 2).

Huomaa: Tämän ansiosta leikkuupöydät voivat liikkua enemmän pystysuunnassa ajoneuvoon nähden, kun lähestytään jyrkkiä kumpuja. Tämä kuitenkin rajoittaa kotelon ja kannattimen välystä ajettaessa terävien nypylöiden yli.



Kuva 2

1. Etuleikkuupöydän asennusaukko (ylempi)
2. Etuleikkuupöydän asennusaukko (alempi)
3. Takaleikkuupöydän asennusaukko

Takaleikkuupöydän säätö

Etu- ja takaleikkuupöydät on kiinnitettävä eri kohtiin. Takaleikkuupöydässä on yksi kiinnityskohta, jonka avulla se voidaan linjata kannattimen alla olevan sivuleikkurin kanssa.

Takaleikkuupöytä on kiinnitettävä taempiin asennusaukkoihin kaikissa leikkuukorkeuksissa (Kuva 2).

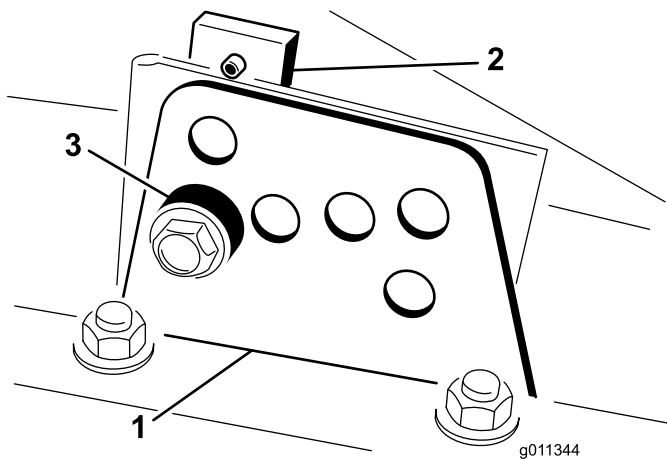
Leikkuukorkeuden säätö

Tärkeää: Tämä leikkuupöytä leikkaa yleensä noin 6 mm alemmaksi kuin kelaleikkuuyksikkö, jossa on sama pukkiasetus. Näiden pyörivien leikkuupöytien pukkiasetus voidaan joutua säätämään 6 mm korkeammaksi kuin samaa aluetta leikkaavien kelayksiköiden asetus.

Tärkeää: Takaleikkuuyksiköihin päästään huomattavasti paremmin käsiksi, jos leikkuuyksikkö irrotetaan ajoneuvosta. Jos yksikössä on Sidewinder®-sivuleikkuri, siirrä leikkuuyksiköt oikealle, irrota takaleikkuuyksikkö ja liu'uta se oikealle puolelle.

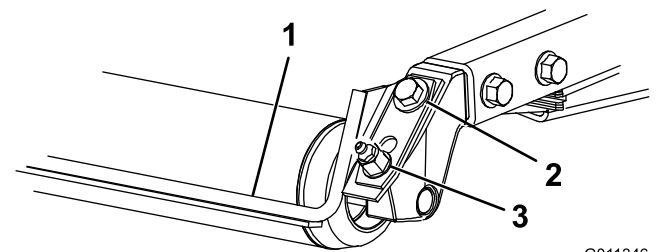
1. Laske leikkuupöytä alas, sammuta moottori ja irrota virta-avain.
2. Löysää pulttia, jolla leikkuukorkeuskannattimet on kiinnitetty leikkuukorkeuslevyyn (edessä ja molemmilla puolilla) (Kuva 3).
3. Aloita etummaisesta asetuksesta ja irrota pultti.

2. Kun leikkuukorkeus on 6,3–10,2 cm, etukannattimet on kiinnitettävä ylempiin etuasennusaukkoihin (Kuva 2).



Kuva 3

1. Leikkuukorkeuskannatin
2. Leikkuukorkeuslevy
3. Välikappale

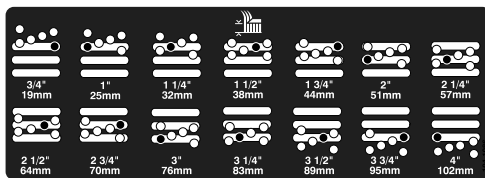


Kuva 5

1. Rullan välikappale
2. Kiinnitysruuvi
3. Rasvanippa

2. Liu'uta kaavinta ylös tai alas, kunnes tangon ja rullan välinen rako on 0,5–1 mm.
3. Kiristä rasvanippa ja ruuvi vuorotellen momenttiin 41 Nm.

4. Tue koteloä ja irrota välikappale (Kuva 3).
5. Säädä koteloä haluttuun leikkuukorkeuteen ja asenna välikappale vastaavan leikkuukorkeuden aukkoon ja loveen (Kuva 4)



Kuva 4

6. Aseta levy linjaan välikappaleen kanssa.
7. Kiristä pultti sormin.
8. Toista säätövaiheet 4–7 molemmilla puolilla.
9. Kiristä kaikki kolme pulttia momenttiin 41 Nm. Kiristä aina etupultti ensin.

Huomaa: Yli 3,8 cm:n säädöille voidaan joutua käyttämään tilapäistä asennusta välikorkeuteen, jotta osat eivät juutu kiinni toisiinsa (esim. vaihdettaessa leikkuukorkeudesta 3,1 cm korkeuteen 7 cm).

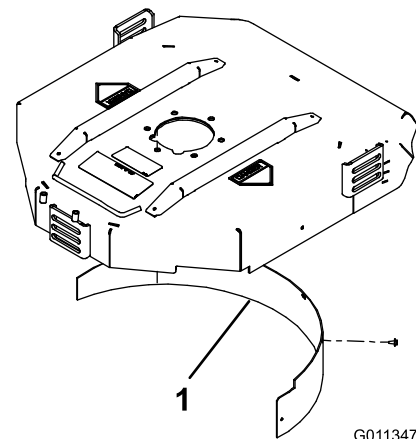
Rullan kaapimen säätö (lisävaruste)

Lisävarusteena saatava takarullan kaavin toimii parhaiten, kun kaapimen ja rullan välissä on yhtenäinen 0,5–1 mm:n rako.

1. Löysää rasvanippa ja kiinnitysruuvi (Kuva 5).

Levittimen asennus (lisävaruste)

1. Puhdista huolella roskat kotelon takaseinän ja vasemman seinän asennusaukoista.
2. Asenna levitin taka-aukkoon ja kiinnitä se viidellä laipakantapultilla (Kuva 6).



Kuva 6

1. Levitin
3. Varmista, että levitin ei osu terän kumpaankaan päähän eikä työnny kotelon takaseinän pinnan sisään.

VAARA

Älä käytä korkeaa terää levittimen kanssa. Terä voi rikkoutua, mistä voi aiheutua henkilövahinko tai kuolema.

Laitteen yleiskatsaus

Tekniset tiedot

Huomaa: Ominaisuuksia ja rakennetta voidaan muuttaa ilmoittamatta.

Mitat ja painot (likiarvot)

Pituus	86,4 cm
Leveys	86,4 cm
Korkeus	24,4 cm kannattimen kiinnikkeeseen 26,7 cm leikkuukorkeuden ollessa 1,9 cm 34,9 cm leikkuukorkeuden ollessa 10,2 cm
Paino	88 kg

Lisätarvikkeet/lisävarusteet

Laitteeseen on saatavana valikoima Toron hyväksymiä lisälaitteita ja -varusteita, joiden avulla laitteen ominaisuuksia voidaan parantaa ja laajentaa. Ota yhteys valtuutettuun huoltoliikkeeseen tai jakelijaan tai siirry osoitteeseen www.Toro.com, josta löytyy luettelo hyväksytyistä lisälaitteista ja -varusteista.

Käyttö

Huomaa: Koneen vasen ja oikea puoli määritellään normaalista käyttöasennosta käsin.

Terän valinta

Normaali yhdistelmäsiipiterä

Tämä terä on suunniteltu tarjoamaan erinomaisen noston ja leikkuujätteen levittymisen lähes kaikissa olosuhteissa. Jos tarvitaan enemmän tai vähemmän nostoa ja poistonopeutta, kannattaa harkita toista terää.

Ominaisuudet: Erinomainen nosto ja levittyminen useimmissa olosuhteissa.

Kulmasiipiterä

Tämä terä toimii yleensä parhaiten matalammilla 1,9–6,4 cm:n leikkuukorkeuksilla.

Ominaisuudet:

- Leikkuujätteen poisto pysyy tasaisempuna myös matalammilla leikkuukorkeuksilla.
- Kone sylkee leikkuujätettä vasemmalle vähemmän, minkä ansiosta hiekkaesteiden ja väylien reunat pysyvät siistimpinä.
- Matalilla leikkuukorkeuksilla ja tiheillä nurmilla tehonkulutus on alhaisempi.

Korkea rinnakkainen siipiterä

Terä toimii yleensä paremmin korkeammilla 5–10 cm:n leikkuukorkeuksilla.

Ominaisuudet:

- Enemmän nostoa ja nopeampi poistonopeus.
- Harva tai veltto nurmi saadaan nostettua ylös huomattavasti paremmin korkeammilla leikkuukorkeuksilla.
- Märät tai tahmeat leikkuujätteet poistetaan tehokkaammin, mikä vähentää leikkuupöytään kertyvää jätettä.
- Kuluttaa enemmän tehoa.
- Pyrkii poistamaan leikkuujätteen kauemmas vasemmalle ja saattaa tehdä karheaa leikkuujälkeä matalilla leikkuukorkeuksilla.

▲ VAARA

Älä käytä korkeaa terää levittimen kanssa. Terä voi rikkoutua, mistä voi aiheutua henkilövahinko tai kuolema.

Atomic-terä

Tämä terä on suunniteltu tehokkaaseen lehtien levitykseen.

Ominaisuudet: Erinomainen lehtien levitys.

Käyttövihjeitä

Leikkaa ruohon ollessa kuivaa

Leikkaa aamupäivällä välttääksesi kastetta, joka aiheuttaa ruohon paakkuuntumista, tai alkuillasta välttääksesi vaurioita, jotka suora auringonvalo voi aiheuttaa herkkään vastaleikattuun ruohoon.

Valitse olosuhteisiin sopiva leikkuukorkeus

Leikkaa noin 2,5 cm tai korkeintaan 1/3 ruohon korkeudesta yhden leikkuun aikana. Jos ruoho on poikkeuksellisen rehevää ja tiheää, leikkuukorkeus voidaan joutua korottamaan seuraavaan asetukseen.

Leikkaa aina terävillä terillä

Terävä terä leikkaa puhtaasti repimättä tai silppuamatta ruohoa tylsän terän lailla. Repimisen ja silppuamisen seurauksena ruohon reunat muuttuvat ruskeiksi, kasvu heikentyy ja alttius taudeille kasvaa. Varmista, että terä on hyvässä kunnossa ja että siipi on oikein.

Tarkista leikkuupöydän kunto

Varmista, että leikkuukotelot ovat hyvässä kunnossa. Oikaise mahdolliset kotelon osien taipumat, jotta terän kärkien ja kotelon etäisyys on oikea.

Käytön jälkeen

Jotta kone toimisi parhaalla mahdollisella tavalla, puhdista leikkuukotelon alapuoli. Jos leikkuukoteloon pääsee muodostumaan jätteitä, leikkuuteho heikentyy.

Lisävarusteiden valinta

Lisävarusteiden kokoonpano				
	Kulmikas siipiterä	Korkea rinnakkainen siipiterä <i>Ei saa käyttää levittimen kanssa .</i>	Levitin	Rullan kaavin
Ruohonleikkuu: 1,9–4,4 cm:n leikkuukorkeus	Suositellaan useimpiin käyttötarkoituksiin.	Saattaa soveltua hyvin kevyelle ja harvalle nurmelle.	Todettu parantavan leikkuujätteiden leviämistä ja leikkuun jälkeisiä ominaisuuksia pohjoisten alueiden ruohoilla, jotka leikataan vähintään kolme kertaa viikossa, ja silloin, kun leikataan vähemmän kuin 1/3 ruohon korkeudesta. Ei saa käyttää korkean rinnakkaisen siipiterän kanssa.	Voidaan käyttää aina, kun rulliin kertyy ruohoa tai ruoho paakkuuntuu. Kaapimet voivat kuitenkin lisätä paakkuuntumista joissain käyttökohteissa.
Ruohonleikkuu: 5–6,4 cm:n leikkuukorkeus	Suositellaan paksulle tai tiheälle nurmelle.	Suositellaan kevyelle tai harvalle nurmelle.		
Ruohonleikkuu: 7–10 cm:n leikkuukorkeus	Saattaa soveltua hyvin tiheälle nurmelle.	Suositellaan useimpiin käyttötarkoituksiin.		
Lehtien levitys	Suositellaan käytettäväksi levittimen kanssa.	Kielletty	Käytä vain yhdistelmäsiipiterän tai kulmasiipiterän kanssa.	
Edut	Tasainen leikkuujätteen poisto matalammilla leikkuukorkeuksilla. Hiekkaesteiden ja väylien reunat pysyvät siistimpinä. Pienempi tehontarve	Enemmän nostoa ja nopeampi poistonopeus. Harva tai veltto nurmi saadaan nostettua ylös korkeammilla leikkuukorkeuksilla. Märät tai tahmeat leikkuujätteet poistuvat tehokkaasti.	Voi parantaa leikkuujätteiden levittymistä ja leikkuujälkeä joissain käyttökohteissa. Soveltuu erittäin hyvin lehtien levitykseen.	Vähentää ruohon kertymistä rullaan joissain käyttökohteissa.
Haitat	Ei nosta ruohoa hyvin korkeilla leikkuukorkeuksilla. Märkä ja tahmea ruoho kertyy koteloon, mikä heikentää leikkuujälkeä ja kuluttaa enemmän tehoa.	Vaatii enemmän tehoa joissain käyttökohteissa. Saattaa karhentaa leikkuujälkeä matalammilla leikkuukorkeuksilla tiheässä ruohossa. Ei saa käyttää levittimen kanssa.	Ruoho kertyy koteloon, jos yritetään leikata liian paljon kerralla levittimen ollessa paikallaan.	

Kunnossapito

Huomaa: Koneen vasen ja oikea puoli määritellään normaalista käyttöasennosta käsin.

Kunnossapitotaulukko

Huoltoväli	Huoltotoimenpide
Aina ennen käyttöä tai päivittäin	• Tarkasta terän pysäytysaika.
50 käyttötunnin välein	• Rasvaa laakerit.

VAROITUS

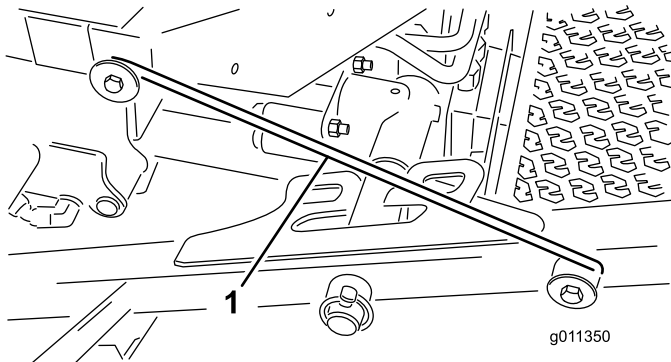
Jos jätät avaimen virtalukkoon, joku voi vahingossa käynnistää moottorin ja vahingoittaa vakavasti lähellä olijoita.

Irrota avain virtalukosta ja irrota sytytystulpan johto ennen huoltotoimenpiteitä. Työnnä johto sivuun, jotta se ei pääse vahingossa koskettamaan sytytystulppaa.

Leikkuupöydän suojalukon käyttö (vain Groundsmaster 3500-D ja 3500-G)

Leikkuupöytiä huollettaessa on käytettävä suojalukkoa vahinkojen välttämiseksi.

1. Keskitä leikkuupöydän sivuleikkuri ja ajoyksikkö.
2. Nosta leikkuupöydät kuljetusasentoon.
3. Kytke seisontajarru ja sammuta moottori.
4. Vapauta lukitsintanko (Kuva 7) etukannattimen kiinnikkeestä.



Kuva 7

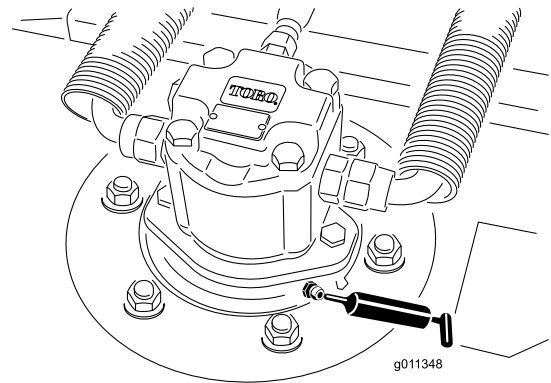
1. Suojalukon koukku

5. Nosta etuleikkuupöytien ulko-osaa ja aseta salpa kuljettajan tason etuosaan kiinnitettyyn tappiin (Kuva 7).
6. Istuudu istuimelle ja käynnistä ajoyksikkö.
7. Laske leikkuupöydät leikkuuasentoon.
8. Sammuta moottori ja irrota virta-avain.
9. Vapauta leikkuupöydät päinvastaisessa järjestyksessä.

Laakereiden rasvaus

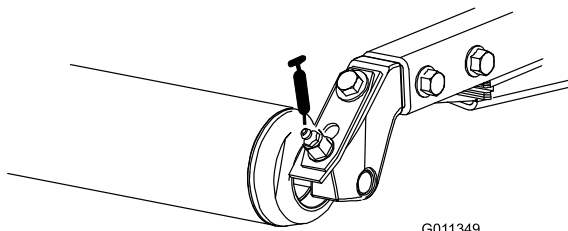
Huoltoväli: 50 käyttötunnin välein

Kussakin leikkuupöydässä on kaksi rasvanippaa karaa kohti. Kumpaa tahansa nippaa voidaan käyttää sen mukaan, kumpaan on helpompi ulottua. Jos konetta käytetään normaalioloissa, terän karan laakerit (Kuva 8) on voideltava litiumpohjaisella yleirasvalla nro 2 tai molybdeenipohjaisella rasvalla aina 50 tunnin käytön jälkeen. Pumppaa rasvaa nippaan, kunnes sitä alkaa tulla hiukan karakotelon pohjasta (leikkuupöydän alla).



Kuva 8

Kussakin leikkuupöydässä on kaksi rasvanippaa takarullaa kohti. Jos konetta käytetään normaalioloissa, takarullan laakerit (Kuva 9) on voideltava litiumpohjaisella yleirasvalla nro 2 tai molybdeenipohjaisella rasvalla aina 50 tunnin käytön jälkeen.

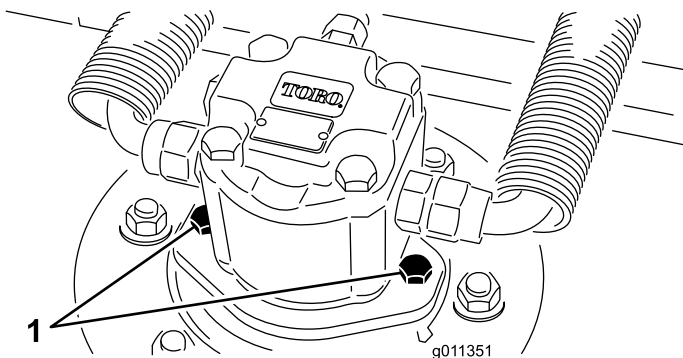


Kuva 9

Tärkeää: Varmista, että kunkin rullan kannattimen voitelu-ura kohdistuu rulla-akselin kummassakin päässä olevaan voiteluaukkoon. Uran ja aukon kohdistamista helpottaa rullan akselin toisessa päässä oleva kohdistusmerkki.

Leikkuupöytien irrotus ajoyksiköstä

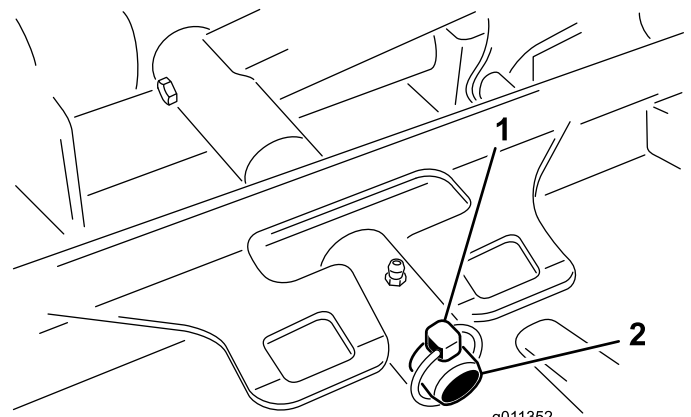
1. Pysäköi kone tasaiselle alustalle, laske leikkuupöydät alas, sammuta moottori ja kytke seisontajarru.
2. Kytke hydraulimoottori irti ja irrota se leikkuupöydästä (Kuva 10). Peitä karan pää, jotta se ei likaannu.



Kuva 10

1. Moottorin asennusruuvit

3. Irrota lukitussocka tai mutteri (vain GM 4700), joka kiinnittää leikkuupöydän kannatinrunгон nostovarren saranatappiin (Kuva 11).



Kuva 11

1. Lukitussocka
2. Nostovarren saranatappi

4. Kieritä leikkuupöytä irti ajoyksiköstä.

Leikkuupöytien kiinnitys ajoyksikköön

1. Pysäköi kone tasaiselle alustalle ja sammuta moottori.
2. Siirrä leikkuupöytä ajoyksikön etupuolelle oikeaan kohtaan.
3. Liu'uta leikkuupöydän kannatinrunko nostovarren saranatappiin. Kiinnitä lukitussockalla tai mutterilla (vain GM 4700) (Kuva 11).
4. Asenna hydraulimoottori leikkuupöytään (Kuva 10). Varmista, että O-rengas on paikallaan ja että se on ehjä.
5. Rasvaa kara.

Terätason huolto

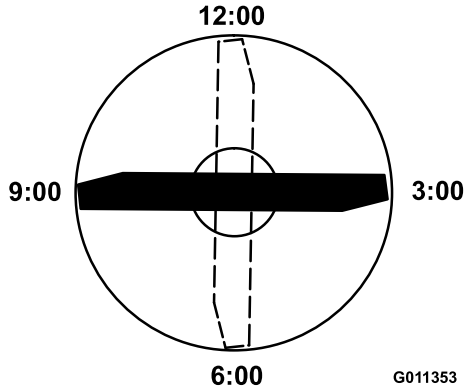
Vaakatasoleikkuupöydän leikkuukorkeudeksi asennetaan tehtaalla 5 cm ja terän kaltevuudeksi 7,9 mm. Vasemman ja oikean puolen korkeudet ovat tehdasasetuksen mukaan 0,7 mm:n sisällä toisistaan.

Leikkuupöytä on suunniteltu niin, että terään kohdistuvat iskut eivät väännä kotelo. Jos terä osuu kiinteään esineeseen, tarkista, että terä ei ole vaurioitunut ja että terätaso on asetuksen mukainen.

Terätason tarkastus

1. Irrota hydraulimoottori leikkuupöydästä ja irrota sitten leikkuupöytä ajoneuvosta.
2. Aseta leikkuupöytä tasaiselle pöydälle nostolaitteen tai vähintään kahden henkilön avulla.
3. Merkitse terän toinen pää maalikynällä tai tussilla. Tarkista kaikki korkeusasetukset tämän terän avulla.

4. Aseta merkityn terän pään leikkuusärmä kello 12:n asentoon (suoraan eteenpäin leikkuusuuntaan) (Kuva 12) ja mittaa etäisyys pöydän pinnasta leikkuusärmään.



Kuva 12

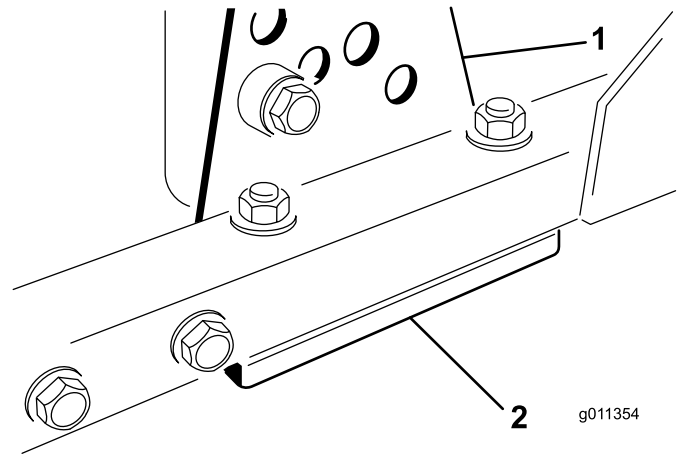
5. Käännä terän merkitty pää kello 3:n ja kello 9:n asentoon (Kuva 12) ja mittaa etäisyydet.
6. Vertaa kello 12:n asennon mitattua korkeutta leikkuukorkeusasetukseen. Näiden on oltava 0,7 mm:n sisällä toisistaan. Kello 3:n ja kello 9:n etäisyyksien on oltava $3,8 \pm 2,2$ mm suuremmat kuin kello 12:n asennossa ja 2,2 mm:n sisällä toisistaan.

Jos jokin mitoista on rajojen ulkopuolella, jatka kohdasta Terätason säätö.

Terätason säätö

Aloita etummaisesta asetuksesta (muuta yksi kannatin kerrallaan).

1. Irrota leikkuukorkeuskannatin (etu, taka tai oikea) leikkuupöydän rungosta (Kuva 13).
2. Käytä halutun korkeusasetuksen saavuttamiseen 1,5 mm:n välilevyjä ja/tai 0,7 mm:n välilevyjä leikkuupöydän rungon ja kannattimen välissä (Kuva 13).



Kuva 13

1. Leikkuukorkeuskannatin 2. Välilevyt

3. Asenna leikkuukorkeuskannatin leikkuupöydän runkoon ja aseta jäljelle jääneet välilevyt leikkuukorkeuskannattimen alle.
4. Kiristä kuusiopultti/välikapale ja laippamutteri.

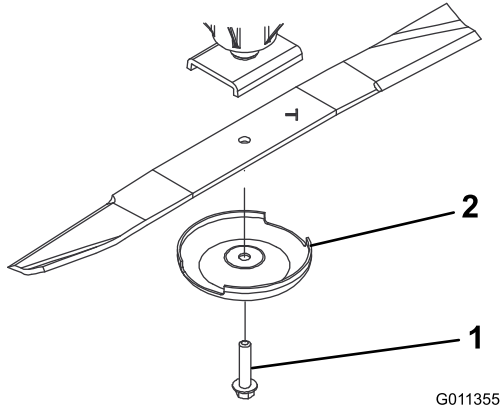
Huomaa: Kuusiopultti ja välikapale on kiinnitetty toisiinsa Loctitella, jotta välikapale ei pääse putoamaan leikkuupöydän rungon sisään.
5. Tarkista korkeus kello 12:n asennossa ja säädä tarvittaessa.
6. Määritä, onko säädettävä vain toista leikkuukorkeuskannattinta vai molempia (oikeaa ja vasenta). Jos kello 3:n tai 9:n asennon puoli on $3,8 \pm 2,2$ mm korkeammalla kuin uusi etukorkeus, kyseistä puolta ei tarvitse säätää. Säädä toinen puoli enintään 2,2 mm:n päähän toisesta, oikein säädetyistä puolesta.
7. Säädä oikean ja/tai vasemman puolen leikkuukorkeuskannattimet toistamalla vaiheet 1–3.
8. Kiristä lukkopultit ja laippamutterit.
9. Tarkista asentojen kello 12, 3 ja 9 korkeudet uudelleen.

Terän irrotus

Terä on vaihdettava, jos se on osunut kiinteään esineeseen, jos se on epätasapainossa tai jos se on taipunut. Käytä aina alkuperäisiä Toro-vaihtoteriä, jotta turvallisuus ja suorituskyky ovat optimaaliset. Älä koskaan käytä muiden valmistajien valmistamia vaihtoteriä, koska ne voivat aiheuttaa vaaratilanteita.

1. Nosta leikkuupöytä korkeimpaan asentoon, sammuta moottori ja kytke seisontajarru. Tue leikkuupöytä, ettei se pääse vahingossa putoamaan.

2. Tartu terän päähän liinan tai paksun hansikkaan avulla. Irrota teräpultti, nurmisuojakupu ja terä kara-akselista (Kuva 14).



Kuva 14

1. Teräpultti
2. Nurmisuojakupu

3. Asenna terä, siipipuoli kohti leikkuupöytää, sekä nurmisuojakupu ja teräpultti (Kuva 14). Kiristä teräpultti momenttiin 115–149 Nm.

⚠ HENGENVAARA

Kulunut tai vaurioitunut terä voi rikkoutua, ja terästä voi sinkoutua siruja käyttäjää tai ohikulkijaa kohti, mikä voi aiheuttaa vakavan onnettomuuden tai jopa kuoleman.

- Terä on tarkistettava säännöllisesti kulumisen ja vaurioiden varalta.
- Älä hitsaa murtunutta tai haljennutta terää.
- Kulunut tai vaurioitunut terä on aina vaihdettava.

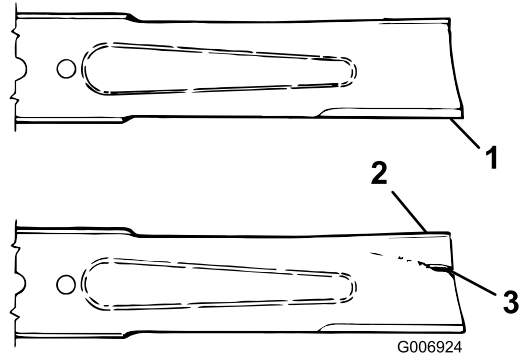
Terän tarkastus ja teroitus

1. Nosta leikkuupöytä korkeimpaan asentoon, sammuta moottori ja kytke seisontajarru. Tue leikkuupöytä, ettei se pääse vahingossa putoamaan. Kiinnitä Groundsmaster 3500-D ja 3500-G -mallissa leikkuupöydän suojalukko.
2. Tarkasta terän leikkusärmät huolellisesti. Kiinnitä huomiota varsinkin kohtiin, joissa terän tasaiset ja käyrät osat kohtaavat (Kuva 15). Tarkista terä ennen koneen käyttöä, koska hiekka ja hankaavat materiaalit voivat kuluttaa metallia, jolla terän tasaiset ja käyrät osat liittyvät toisiinsa. Jos huomaat kulumista (Kuva 15), vaihda terä. Lisätietoja on kohdassa Terän irrotus.

⚠ HENGENVAARA

Jos terän annetaan kulua, siiven ja terän tasaisen osan väliin muodostuu ura (Kuva 15). Terästä voi lopulta irrota pala, joka voi sinkoutua kotelon alta ja aiheuttaa vakavan loukkaantumisen.

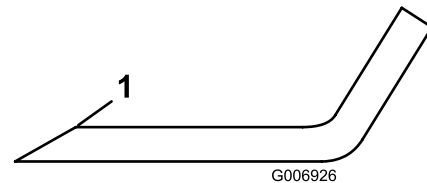
- Terä on tarkistettava säännöllisesti kulumisen ja vaurioiden varalta.
- Kulunut tai vaurioitunut terä on aina vaihdettava.



Kuva 15

1. Leikkusärmä
2. Siipi
3. Kulumisjälkiä/urautumista/murtumia

3. Tarkista kaikkien terien leikkusärmät. Teroita leikkusärmät, jos ne ovat tylsät tai urautuneet. Teroita vain leikkusärmän yläosa ja säilytä alkuperäinen leikkuukulma terävyyden varmistamiseksi (Kuva 16). Terä säilyttää tasapainonsa, kun molemmista leikkusärmistä poistetaan metallia yhtä paljon.



Kuva 16

1. Teroita vain tässä kulmassa
4. Tarkista terän suoruus ja yhdensuuntaisuus asettamalla terä tasaiselle pinnalle ja tarkistamalla sen päät. Terän päiden on oltava hiukan keskikohtaa alempana ja leikkusärmän on oltava terän takareunaa alempana. Tällaisen terän leikkuujälki on hyvä, ja se vaatii vain vähän moottoritehoa. Jos terän päät ovat ylempänä kuin keskikohta tai jos leikkusärmä on ylempänä kuin takareuna, terä on vääntynyt tai kiero, ja se on vaihdettava.
5. Asenna terä, siipipuoli kohti leikkuupöytää, sekä nurmisuojakupu ja teräpultti. Kiristä teräpultti momenttiin 115–149 Nm.

Terän pysäytysajan tarkastus

Huoltoväli: Aina ennen käyttöä tai päivittäin

Leikkuupöydän terien on pysähdyttävä kokonaan noin viidessä sekunnissa sen jälkeen, kun leikkuupöytä kytketään pois käytöstä.

Huomaa: Laske leikkuupöydät puhtaalle nurmelle tai kovalle alustalle, jossa ne eivät nostata pölyä tai leikkuujätettä.

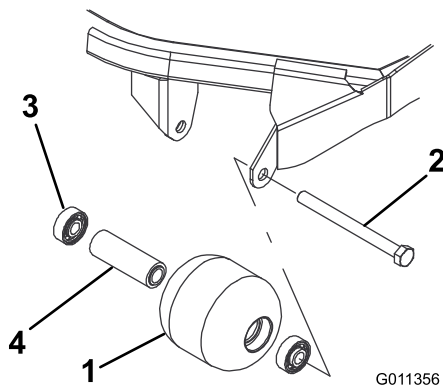
Tarkista pysäytysaika siten, että avustaja asettuu vähintään kuuden metrin päähän leikkuupöydästä ja tarkkailee yhden leikkuupöydän teriä. Käyttäjä kytkee leikkuupöydät pois käytöstä, ja avustaja mittaa, kuinka kauan terien pysähtyminen kokonaan kestää. Jos aika on yli seitsemän sekuntia, jarruventtiiliä on säädettävä. Lisätietoja säädön suorittamisesta saa Toro-jälleenmyyjältä.

Eturullan huolto

Tarkista eturulla kulumien varalta ja että se ei huoju liikaa eikä juutu kiinni. Rulla tai sen osat on huollettava tai vaihdettava, jos jokin näistä ongelmista ilmenee.

Eturullan irrotus

1. Irrota rullan kiinnityspultti (Kuva 17).
2. Aseta rullan kotelon päähän pistepuikko ja irrota vastapäisen puolen laakeri napauttamalla vuorotellen laakerin sisäkehän vastakkaisia puolia. Sisäkehän reunasta pitäisi olla näkyvissä 1,5 mm.



Kuva 17

- | | |
|--------------------|-------------------------|
| 1. Eturulla | 3. Laakeri |
| 2. kiinnityspultti | 4. Laakerin välikappale |

Eturullan asennus

1. Asenna ensimmäinen laakeri rullan koteloon (Kuva 17). Paina pelkästään ulompaa kehää tai sisä- ja ulkokehää yhtä voimakkaasti.
2. Asenna välikappale (Kuva 17).
3. Asenna toinen laakeri rullan koteloon (Kuva 17) painamalla sisä- ja ulkokehää yhtä voimakkaasti, kunnes sisäkehä koskettaa välikappaletta.
4. Asenna rullakokoonpano leikkuupöydän runkoon.

Tärkeää: Jos rullakokoonpano kiinnitetään siten, että välys on yli 1,5 mm, laakeriin kohdistuva sivuttainen rasitus voi rikkoa sen.

5. Tarkista, että rullakokoonpanon ja rullan leikkuupöydän runkoon kiinnittävien kannattimien välys on enintään 1,5 mm. Jos välys on yli 1,5 mm, säädä välys asentamalla riittävästi 5/8 tuuman aluslaattoja.
6. Kiristä kiinnityspultti momenttiin 108 Nm.

3. Irrota toinen laakeri työntämällä.
4. Tarkista, että rullan kotelo, laakerit ja laakerin välikappale ovat ehjät (Kuva 17). Vaihda rikkoutuneet osat ja kokoa eturulla uudelleen.

Varastointi

Jos leikkuupöytä irrotetaan ajoyksiköstä pidemmäksi aikaa, suojaa kara pölyltä ja kosteudelta asentamalla karan päälle karatulppa.

Huomautuksia:



Toron kokonaistakuu

Rajoitettu takuu

Ehdot ja takuunalaiset tuotteet

Toro® Company ja sen sisaryhtiö Toro Warranty Company antavat yhteisen sopimuksensa mukaisesti tälle Toron kaupalliselle tuotteelle ("tuote") kahden vuoden tai 1500 käyttötunnin* (kumpi ensin saavutetaan) materiaali- ja valmistusvirhetakuun. Tämä takuu koskee kaikkia tuotteita ilmastajia lukuun ottamatta (katso näiden tuotteiden erillinen takuulauselmä). Jos takuehdot täyttyvät, korjaamme tuotteen veloitusetta. Tähän sisältyy vianmääritys, työ, osat ja kuljetus. Tämä takuu alkaa sinä päivämääränä, jolloin tuote toimitetaan alkuperäiselle ostajalle.

* Koskee tuotteita, joissa on tuntiaskuri.

Takuuhuollon ohjeet

Ostajan vastuulla on ilmoittaa heti tuotteen maahantuojalle tai valtuutetulle jälleenmyyjälle, jolta tuote on ostettu, jos hän uskoo tuotteessa olevan takuunalaista vian. Maahantuoja ja jälleenmyyjien yhteystiedot sekä tiedot takuuseen liittyvistä oikeuksista ja vastuista ovat saatavana osoitteesta:

Commercial Products Service Department
Toro Warranty Company
8111 Lyndale Avenue South
Bloomington, MN 55420-1196
Sähköpostiosoite: commercial.warranty@toro.com

Omistajan vastuut

Tuotteen omistajan vastuulla on huolehtia käyttöoppaassa esitetystä huolloista ja säädöistä. Vaadittavien huoltojen ja säätöjen laiminlyönti voi johtaa takuuvaatimuksen hylkäämiseen.

Takuun ulkopuoliset kohteet ja viat

Kaikki takuuajana ilmenevät tuoteviat ja häiriöt eivät ole valmistus- tai materiaali- tai virheitä. Tämä takuu ei kata seuraavia:

- Tuoteviat, jotka aiheutuvat muiden kuin Toron varaosien käytöstä tai ylimääräisten tai muutettujen ei-Toro-lisävarusteiden ja tuotteiden asennuksesta ja käytöstä. Näiden valmistaja saattaa antaa erillisen takuun.
- Tuoteviat, jotka johtuvat suositeltujen huoltojen ja/tai säätöjen laiminlyönnistä. Jos Toro-tuotetta ei huolleta asianmukaisesti käyttöoppaassa olevien huolto-ohjeiden mukaisesti, takuu voidaan evätä.
- Tuoteviat, jotka johtuvat tuotteen liian rajusta, huolimattomasta tai piittaamattomasta käytöstä.
- Kuluvat osat, ellei niitä havaita viallisiksi. Tuotteen normaalissa käytössä kuluvia osia ovat esimerkiksi jarrupalat ja -päällysteet, kytkimen päällysteet, terät, kelat, kiinteät terät, piikit, sytytystulpat, kääntöpyörät, renkaat, suodattimet, hihnat ja tietyt ruiskuttimen osat, kuten kalvot, suuttimet ja sulkuventtiilit jne.
- Ulkopuolisen tekijän aiheuttamat viat. Ulkopuolisin tekijöinä pidetään esimerkiksi säätä, varastointimenetelmiä, likaantumista, hyväksymättömien jäähdytysnesteiden, voiteluaineiden, lisäaineiden, lannoitteiden, veden tai kemikaalien yms. käyttöä.
- Normaali melu, värinä, kulumisen ja haurastuminen.
- Normaali "kulumisen" kattaa esimerkiksi istuinten vaurioitumisen kulumisen tai hankaamisen seurauksena, maalipintojen kulumisen, naarmuuntuneet tarrat tai ikkunat jne.

Muut maat kuin Yhdysvallat ja Kanada

Asiakkaat, jotka ovat ostaneet Yhdysvalloista tai Kanadasta maahantuotuja Toro-tuotteita, saavat maansa, maakuntansa tai osavaltionsa mukaiset takuehdot Toro-jälleenmyyjältä. Jos Toro-jälleenmyyjä ei pysty jostain syystä toimittamaan takuuehtoja, on otettava yhteys Toro maahantuojaan. Jos siitäkään ei ole apua, on otettava yhteys Toro Warranty Companyyn.

Osat

Huoltoaikataulun mukaisesti vaihdettavat osat kuuluvat takuun piiriin niiden määritettyyn vaihtoajankohtaan asti. Tämän takuun mukaisesti vaihdetuille osille annetaan takuu alkuperäisen tuotetakuun ajaksi, ja ne siirtyvät Toron omistukseen. Toro tekee lopullisen päätöksen siitä, korjataanko osa tai kokoonpano vai vaihdetaanko se. Toro voi käyttää takuukorjauksiin kunnostettuja osia.

Syväpurkausakun takuuta koskeva huomautus:

Syväpurkausakun käyttöikänsä aikana luovuttama kokonaiskilowattituntimäärä on rajallinen. Tapa, jolla akkua käytetään, ladataan ja huolletaan, voi joko pidentää tai lyhentää akun kokonaiskäyttöikää. Kun laitteen akkuja käytetään, niiden mahdollistama työmäärä latauskertojen välillä vähenee hitaasti, kunnes akut ovat kuluneet loppuun. Normaalissa käytössä loppuun kuluneiden akkujen vaihto on tuotteen omistajan vastuulla. Akkujen vaihto voi olla tarpeen tuotteen normaalin takuuajan sisällä omistajan kustannuksella.

Omistaja tekee huollot omalla kustannuksellaan

Moottorin viritys, voitelu, puhdistus ja kiillotus, takuun piiriin kuulumattomien suodattimien ja jäähdytysnesteiden vaihto sekä suositeltujen huoltojen suorittaminen ovat esimerkkejä normaaleista huoltotoimista, jotka Toro-tuotteen omistajan on tehtävä omalla kustannuksellaan.

Yleiset ehdot

Tämä takuu oikeuttaa ainoastaan valtuutetun Toro-maahantuojan tai jälleenmyyjän tekemään korjaukseen.

Toro Company ja Toro Warranty Company eivät ole vastuussa epäsuorista, satunnaisista tai välillisistä vahingoista, jotka liittyvät tämän takuun kattamiin Toro-tuotteisiin. Tällaisia vahinkoja voivat olla esimerkiksi korvaavan tuotteen tai huollon hankkimiseen liittyvät kustannukset kohtuullisten vikajaksojen aikana tai kustannukset, jotka aiheutuvat siitä, että tuote ei ole käytettävissä takuuhuollon aikana. Alla esitetty päästötakuu, jos se on sovellettavissa, on ainoa nimenomainen takuu.

Kaikki hiljaiset takuut tuotteen sopivuudesta kauppatavaraksi tai tiettyyn tarkoitukseen ovat voimassa vain tämän nimenomaisen takuun ajan. Joissakin osavaltioissa ei sallita satunnaisten tai välillisten vahinkojen poissulkemista tai hiljaisen takuun kestoon liittyviä rajoituksia, joten yllä mainitut poikkeukset ja rajoitukset eivät välttämättä koske kaikkia ostajia.

Tämä takuu antaa ostajalle tiettyjä laillisia oikeuksia. Ostajalla voi olla myös muita oikeuksia, jotka vaihtelevat osavaltioittain.

Moottorin takuuta koskeva huomautus:

Tuotteen päästöjen rajoitusjärjestelmä saattaa kuulua erillisen takuun piiriin Yhdysvaltojen Environmental Protection Agency:n EPA:n ja/tai California Air Resources Boardin CARB:n vaatimusten mukaisesti. Yllä mainitut tuntirajoitukset eivät koske päästöjen rajoitusjärjestelmän takuuta. Lisätietoja on käyttöoppaassa olevassa moottorin päästöjärjestelmän takuulauselmassa (Engine Emission Control Warranty Statement) tai moottorin valmistajan oppaissa.