



Portabobinas de 56 cm (22 pulgadas)

Arado vibratorio Pro Sneak 360

Nº de modelo 25419

Nº de modelo 25419E

Form No. 3378-854 Rev A

Instrucciones de instalación

Instalación

Piezas sueltas

Utilice la tabla siguiente para verificar que no falta ninguna pieza.

Procedimiento	Descripción	Cant.	Uso
1	Soporte del portabobinas	1	Instalación del portabobinas.
	Tubo del portabobinas	1	
	Collarín de tope	4	
	Perno (3/8 pulgada)	4	
	Pasador	2	
	Chaveta	2	
2	Soporte de la guía de cable del ROPS	1	Instalación de las guías de cable.
	Perno (3/8 pulgada)	1	
	Contratuerca (3/8 pulgada)	1	
	Soporte de la guía de cable del capó	1	
	Tuerca (5/16 pulgada)	2	
	Perno (5/16 pulgada)	2	

1

Instalación del portabobinas

Piezas necesarias en este paso:

1	Soporte del portabobinas
1	Tubo del portabobinas
4	Collarín de tope
4	Perno (3/8 pulgada)
2	Pasador
2	Chaveta

1. Introduzca el soporte del portabobinas en los canales de la máquina (Figura 1).

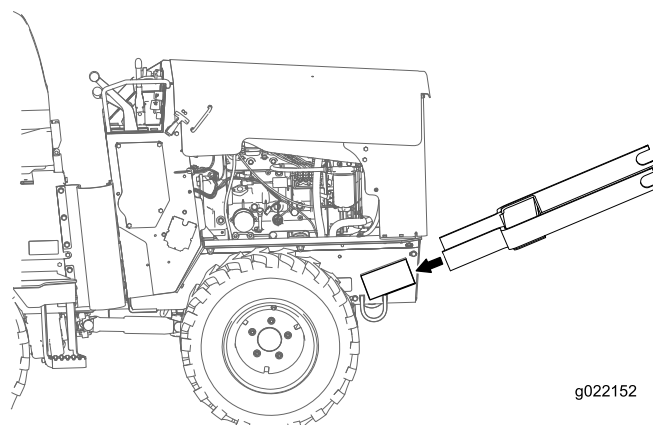


Figura 1

2. Coloque 2 collarines de tope en el tubo del portabobinas, y coloque el tubo en el soporte del portabobinas con los collarines de tope en el interior del soporte (Figura 2).



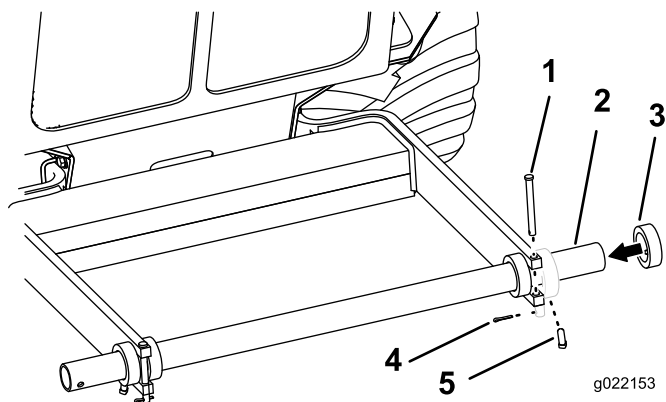


Figura 2

1. Pasador
2. Tubo del portabobinas
3. Collarín de tope
4. Chaveta
5. Perno (3/8 pulgada)

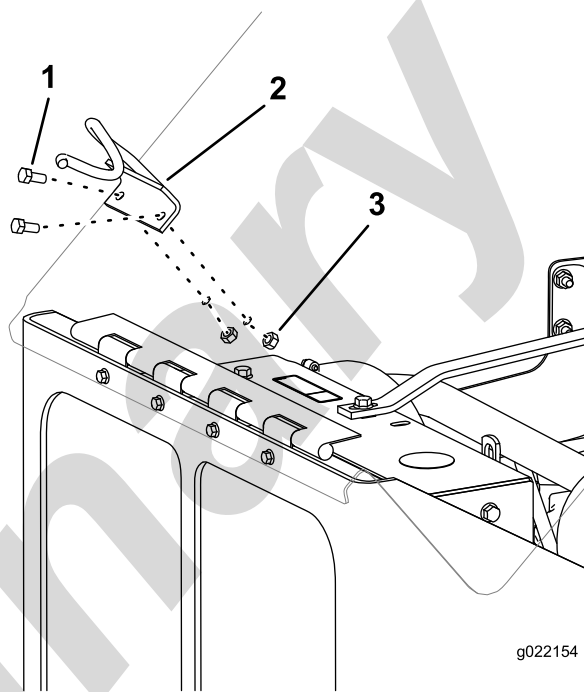


Figura 3

1. Perno (5/16 pulgada)
2. Soporte de la guía de cable del capó
3. Tuerca (5/16 pulgada)

2

Instalación de las guías de cable

Piezas necesarias en este paso:

1	Soporte de la guía de cable del ROPS
1	Perno (3/8 pulgada)
1	Contratuerca (3/8 pulgada)
1	Soporte de la guía de cable del capó
2	Tuerca (5/16 pulgada)
2	Perno (5/16 pulgada)

1. Levante el capó de la máquina y sujételo con la varilla de soporte.
2. Monte el soporte de la guía de cable del capó en el exterior del capó, introduzca los 2 pernos (5/16 pulgada) por los taladros del soporte y de la máquina, y sujete el soporte con las 2 tuercas (5/16 pulgada) en el interior del capó (Figura 3).

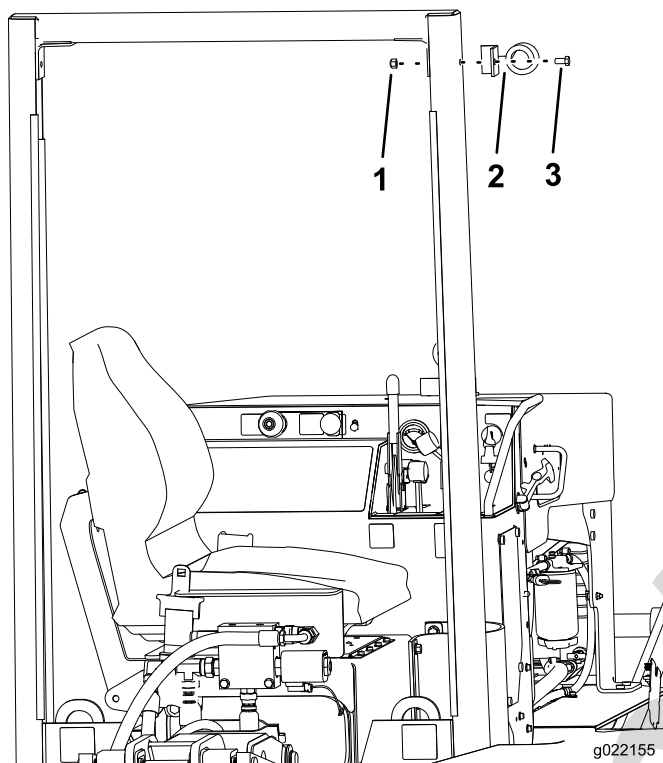


Figura 4

1. Tuerca
2. Soporte de la guía de cable del ROPS
3. Perno

5. Cuando la cuchilla haya penetrado en el suelo, engrane la vibración del arado.

Nota: Si utiliza una cuchilla con acoplamientos de conducto, asegúrese de que los acoplamientos de conducto están horizontales cuando la cuchilla entre en el suelo. Se dañará el cable y el conducto si intenta que la cuchilla penetre en el suelo demasiado deprisa. Si el suelo es muy duro, puede aplicar más fuerza a la cuchilla.

6. Aumente la velocidad de avance.

Nota: No deje que patinen los neumáticos, porque esto reduciría la eficacia de la máquina.

7. Si encuentra un obstáculo enterrado, aumente la velocidad de vibración y mantenga una ligera presión hacia adelante con la máquina.

Nota: De este modo el obstáculo puede desplazarse hacia un lado, o la cuchilla puede pasar alrededor del obstáculo. Asegúrese de que el pasador de bloqueo de giro del arado no está colocado (Figura 5).

Nota: Cuando se utiliza una cuchilla acanalada, compruebe cada día que no está gastada y que se mueve libremente. Cambie los acoplamientos antes de que se desgasten.

Operación

Importante: Averigüe la ubicación de las conducciones enterradas antes de empezar.

Uso del portabobinas

1. Retire la puerta del conducto e inserte el cable o la tubería.
2. Instale la puerta del conducto.
- Nota:** Inspeccione los acoplamientos del conducto en busca de desgaste, y compruebe que se mueven libremente.
3. Baje la cuchilla al suelo, y amarre el extremo del cable según sea necesario.
4. Introduzca la cuchilla lentamente en el suelo, y empiece a desplazar la máquina lentamente hacia adelante usando la palanca de control de avance.

Un método opcional de arranque es el siguiente:

- A. Cave un agujero hasta el edificio y baje la cuchilla hasta su profundidad máxima.
- B. Introduzca el cable o la tubería por el conducto y páselo por la pared.
- C. Sujete el extremo del cable y desplace la máquina lentamente hacia adelante.

Conexión de cables

1. Cave un agujero hasta la profundidad de tendido del cable, y de no más de 0.6 m (2 pies) de ancho.
2. Al pasar por encima del agujero con la máquina, pare la vibración del arado y coloque el pasador de bloqueo de giro (Figura 5).

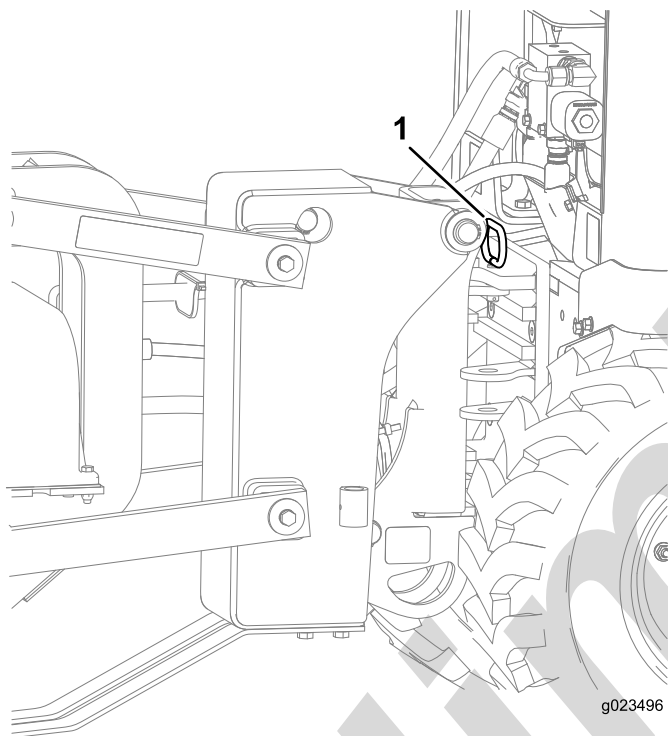


Figura 5

1. Pasador de bloqueo de giro

3. Avance el arado hasta que entre en el agujero y pare la máquina.
4. Conecte los cables, haga un lazo en los cables conectados y amárrelo.
5. Mueva la máquina hacia adelante, empujando el cable hacia abajo por el conducto.
6. Cuando la cuchilla haya penetrado en el suelo, engrane la vibración del arado.



Count on it.