



# Porte-bobine de 56 cm (22 po)

## Enfouisseuse vibrante Pro Sneak 360

N° de modèle 25419

N° de modèle 25419E

Form No. 3378-855 Rev A

### Instructions de montage

## Montage

### Pièces détachées

Reportez-vous au tableau ci-dessous pour vérifier si toutes les pièces ont été expédiées.

Procédure	Description	Qté	Utilisation
1	Support de porte-bobine	1	Montage du porte-bobine.
	Tuyau de porte-bobine	1	
	Collet de butée	4	
	Boulon (3/8 po)	4	
	Axe de chape	2	
	Goupille fendue	2	
2	Support de guide-câble de structure ROPS	1	Montage des guide-câbles.
	Boulon (3/8 po)	1	
	Contre-écrou (3/8 po)	1	
	Support de guide-câble de capot	1	
	Écrou (5/16 po)	2	
	Boulon (5/16 po)	2	

# 1

### Montage du porte-bobine

#### Pièces nécessaires pour cette opération:

1	Support de porte-bobine
1	Tuyau de porte-bobine
4	Collet de butée
4	Boulon (3/8 po)
2	Axe de chape
2	Goupille fendue

1. Insérez le support de porte-bobine dans les profilés sur la machine (Figure 1).

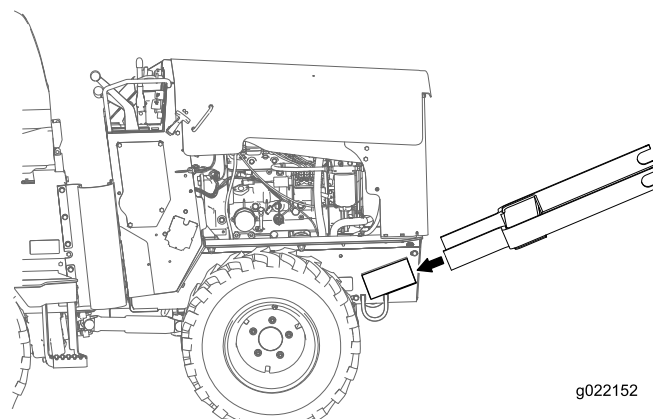
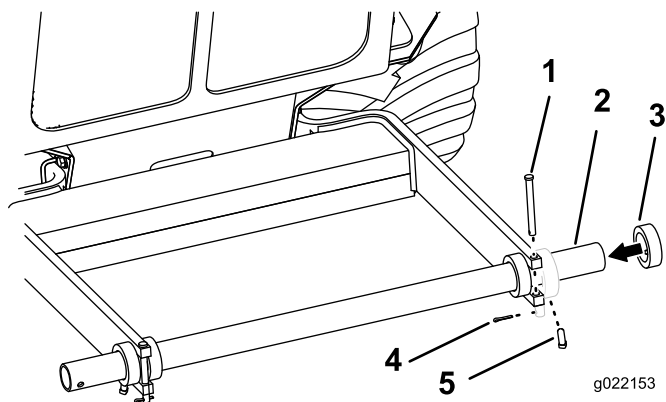


Figure 1

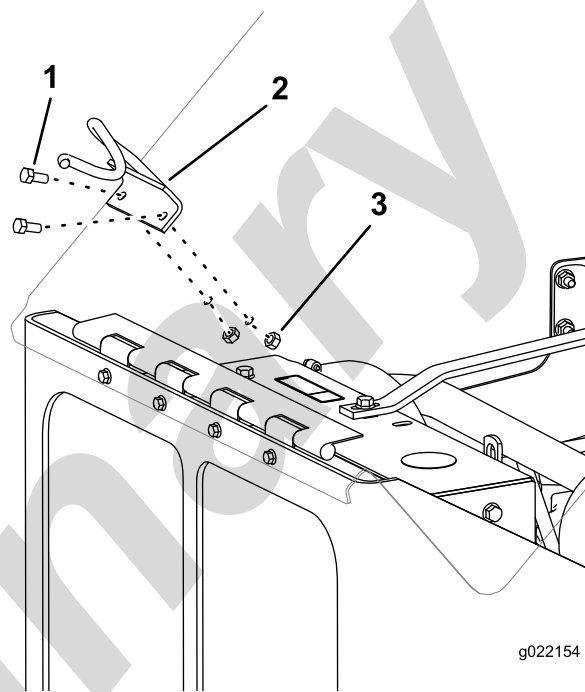
2. Placez 2 collets de butée sur le tuyau du porte-bobine, et montez le tuyau sur le support de sorte que les collets de butée se trouvent à l'intérieur du guide de support (Figure 2).





**Figure 2**

1. Axe de chape
2. Tuyau de porte-bobine
3. Collet de butée
4. Goupille fendue
5. Boulon (3/8 po)



**Figure 3**

1. Boulon (5/16 po)
2. Support de guide-câble de capot
3. Écrou (5/16 po)

3. Fixez le support de guide-câble à l'extérieur de la structure ROPS au moyen de 1 boulon (3/8 po) et de 1 écrou (3/8 po) (Figure 4).

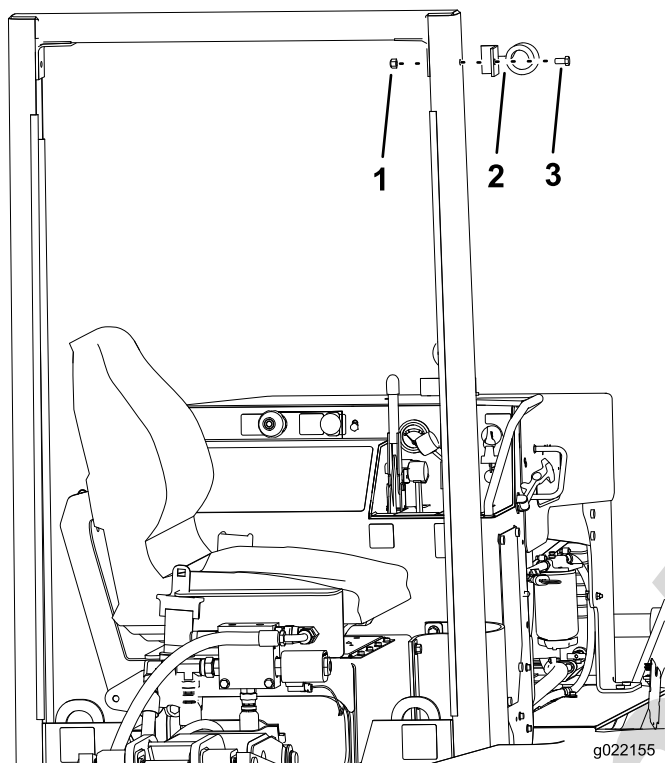
## 2

## Montage des guide-câbles

### Pièces nécessaires pour cette opération:

1	Support de guide-câble de structure ROPS
1	Boulon (3/8 po)
1	Contre-écrou (3/8 po)
1	Support de guide-câble de capot
2	Écrou (5/16 po)
2	Boulon (5/16 po)

1. Soulevez le capot de la machine et soutenez-le avec la béquille.
2. Montez le support de guide-câble de capot à l'extérieur du capot, et insérez les 2 boulons (5/16 po) dans les trous du support et de la machine, puis fixez le support au moyen des 2 écrous (5/16 po) placés à l'intérieur du capot (Figure 3).



**Figure 4**

- |   |           |
|---|-----------|
| 1. Écrou                                    | 3. Boulon |
| 2. Support de guide-câble de structure ROPS |           |

- Démarrez la vibration de l'enfouisseuse lorsque la lame est entrée dans le sol.

**Remarque:** Si la lame est munie de bielles de goulotte, assurez-vous que les bielles sont horizontales quand la lame entre dans le sol. Le câble et la goulotte seront endommagés si la lame est enfoncée dans le sol de force et trop rapidement. Si le sol est très dur, vous pouvez ralentir la lame.

- Augmentez la vitesse de déplacement.

**Remarque:** Les roues ne doivent pas patiner car cela réduira les performances de la machine.

- Si vous rencontrez un obstacle souterrain, augmentez la vitesse de vibration et maintenez une légère poussée en avant avec la machine.

**Remarque:** Cela a pour effet de déplacer l'obstacle de côté ou permet à la lame de le contourner. Veillez à enlever la goupille de blocage d'orientation de l'enfouisseuse (Figure 5).

**Remarque:** Lorsque une lame de goulotte est utilisée, vérifiez son usure et sa liberté de mouvement. Remplacez les bielles si elles sont usées.

## Utilisation

**Important:** Repérez l'emplacement des canalisations et câbles souterrains avant de commencer.

### Utilisation du porte-bobine

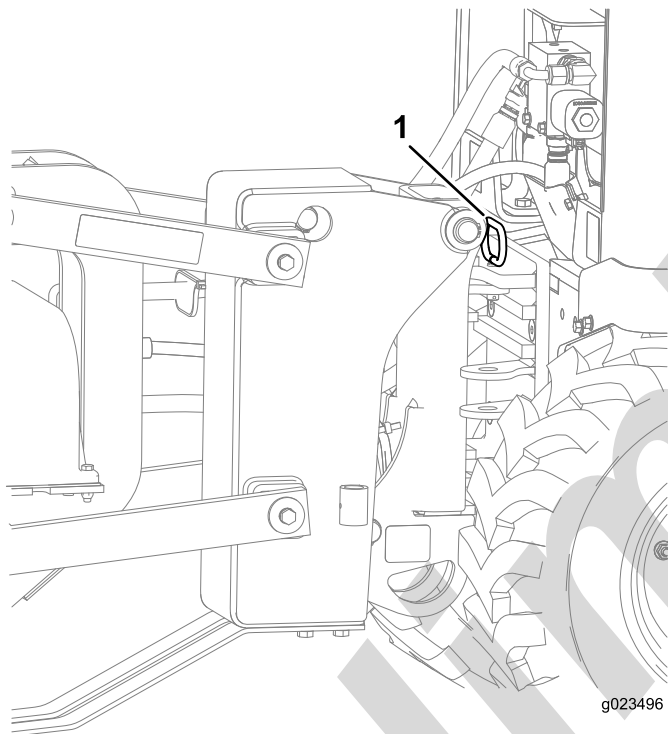
- Retirez le volet de goulotte et insérez le câble ou le tuyau.
- Montez le volet de goulotte.
- Remarque:** Vérifiez l'usure et la liberté de mouvement des bielles de la goulotte.
- Abaissez la lame au sol et ancrez l'extrémité du câble selon les besoins.
- Abaissez la lame au sol et faites démarrer la machine lentement en marche avant au moyen du levier de commande de déplacement.

La méthode de démarrage optionnelle suivante est aussi possible :

- Creusez un trou jusqu'au bâtiment et abaissez la lame à la profondeur maximale.
- Insérez le câble ou le tuyau dans la goulotte et poussez-le dans le mur.
- Fixez l'extrémité du câble et faites avancer la machine lentement.

# Raccordement à un service public

1. Creusez un trou à la profondeur d'installation du câble et d'une largeur maximale de 0,6 m (2 pi).
2. Lorsque la machine passe au-dessus du trou, arrêtez la vibration de l'enfouisseuse et insérez la goupille de blocage d'orientation (Figure 5).



**Figure 5**

1. Goupille de blocage d'orientation de l'enfouisseuse
- 
3. Faites entrer l'enfouisseuse dans le trou et arrêtez la machine.
  4. Connectez les câbles, faites une boucle dans les câbles connectés et attachez-la.
  5. Faites avancer la machine tout en poussant le câble dans la goulotte.
  6. Démarrez la vibration de l'enfouisseuse lorsque la lame est entrée dans le sol.



**Count on it.**