



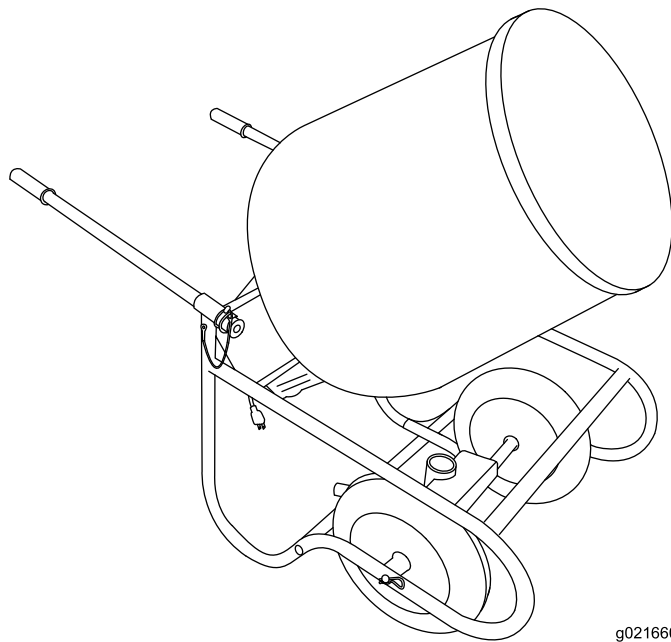
Count on it.

Manuel de l'utilisateur

**Malaxeur à béton CM-250E-PC et
CM-250E-PWB**

N° de modèle 68001—N° de série 313000001 et suivants

N° de modèle 68003—N° de série 313000001 et suivants



g021660



ATTENTION

CALIFORNIE

Proposition 65 - Avertissement

Ce produit contient une ou des substances chimiques considérées par l'état de Californie comme susceptibles de provoquer des cancers, des malformations congénitales ou d'autres troubles de la reproduction.

L'utilisation de ce produit peut entraîner l'exposition à des substances chimiques considérées par l'état de Californie comme susceptibles de provoquer des cancers, des malformations congénitales et autres troubles de la reproduction.

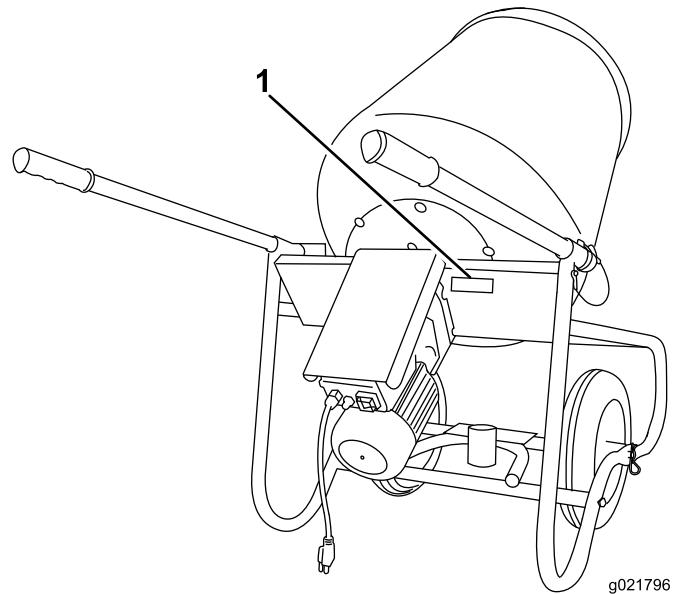


Figure 1

1. Plaque des numéros de modèle et de série

Introduction

Cette machine est conçue pour malaxer des produits de béton.

Lisez attentivement cette notice pour apprendre comment utiliser et entretenir correctement votre produit, et éviter de l'endommager ou de vous blesser. Vous êtes responsable de l'utilisation sûre et correcte du produit.

Vous pouvez contacter Toro directement à www.Toro.com pour tout renseignement concernant un produit ou un accessoire, pour obtenir l'adresse d'un dépositaire ou pour enregistrer votre produit.

Lorsque vous contactez un dépositaire-réparateur agréé ou le service après-vente Toro pour l'entretien de votre machine, pour vous procurer des pièces Toro d'origine ou pour obtenir des renseignements complémentaires, munissez-vous des numéros de modèle et de série du produit. Figure 1 indique l'emplacement des numéros de modèle et de série du produit. Inscrivez les numéros dans l'espace réservé à cet effet.

N° de modèle _____

N° de série _____

Les mises en garde de ce manuel soulignent les dangers potentiels et sont signalées par le symbole de sécurité (Figure 2), qui indique un danger pouvant entraîner des blessures graves ou mortelles si les précautions recommandées ne sont pas respectées.



Figure 2

1. Symbole de sécurité

Deux termes sont également utilisés pour faire passer des informations essentielles. **Important**, pour attirer l'attention sur des informations mécaniques spécifiques et **Remarque**, pour insister sur des informations d'ordre général méritant une attention particulière.

Table des matières

Introduction	2
Sécurité	3
Consignes de sécurité.....	3
Autocollants de sécurité et d'instruction	6
Mise en service	7
1 Montage des roues et de l'essieu	7
2 Montage de la butée de cadre	7
3 Montage du moteur.....	7
4 Montage de la cuve.....	8
5 Montage du couvercle du moteur	9
6 Montage des manches.....	9
Vue d'ensemble du produit	10
Commandes	10
Caractéristiques techniques	10
Utilisation	11
Utilisation de la machine.....	11
Alimentation électrique	11
Démarrage et arrêt du moteur	12
Utilisation du socle	12
Malaxage du matériau.....	14
Entretien	15
Programme d'entretien recommandé	15
Lubrification	15
Huiler le boîtier d'engrenages	15
Nettoyage	15
.....	15
Remisage	16
.....	16
Dépistage des défauts	17

Sécurité

Cette machine peut occasionner des accidents si elle n'est pas utilisée ou entretenue correctement. Pour réduire les risques d'accidents et de blessures, respectez les consignes de sécurité qui suivent. Tenez toujours compte des mises en garde signalées par le symbole de sécurité **▲** et la mention *Prudence, Attention* ou *Danger*. Ne pas les respecter, c'est risquer de vous blesser, parfois mortellement.

▲ ATTENTION

L'usinage ou la manutention de pierre, maçonnerie, béton, métal et autres matériaux peut produire de la poussière, des brouillards et des vapeurs chargés de substances chimiques, telle la silice. Ces substances sont connues pour causer des blessures ou des maladies graves ou mortelles, comme des maladies respiratoires, silicose, cancer, malformations congénitales et autres troubles de la reproduction.

- **Contrôlez la production de poussière, brouillards et vapeurs à la source dans la mesure du possible. Utilisez de l'eau pour dépeussier lorsque cela est possible.**
- **Utilisez de bonnes pratiques de travail et suivez les recommandations du fabricant ou des fournisseurs, de l'OSHA et autres associations professionnelles.**
- **Respectez toujours les précautions relatives aux voies respiratoires.**
- **Lorsqu'il est impossible d'éliminer les risques liés à l'inhalation, l'utilisateur et les personnes à proximité doivent porter un respirateur approuvé par OSHA pour le matériau manipulé.**

Consignes de sécurité

Ce produit peut sectionner les mains ou les pieds. Respectez toujours toutes les consignes de sécurité pour éviter des blessures graves ou mortelles.

Apprendre à se servir de la machine

- Lisez le *Manuel de l'utilisateur* et toute autre documentation de formation. Il appartient au propriétaire de la machine d'expliquer le contenu du manuel aux personnes (utilisateurs, mécaniciens, etc.) qui ne maîtrisent pas suffisamment la langue dans laquelle il est rédigé.
- Familiarisez-vous avec le maniement correct du matériel, les commandes et les symboles de sécurité.
- Les utilisateurs et mécaniciens doivent tous posséder les compétences nécessaires. Le propriétaire de la machine doit assurer la formation des utilisateurs.

- Ne confiez jamais l'utilisation ou l'entretien de la machine à des enfants ou à des personnes non qualifiées. Certaines législations imposent un âge minimum pour l'utilisation de ce type de machine.
- Le propriétaire/l'utilisateur est responsable des dommages matériels ou corporels et peut les prévenir.
- N'utilisez pas la machine si le cordon d'alimentation ou la fiche est endommagé(e). Si la machine ne fonctionne pas correctement, si elle est tombée, a été endommagée, oubliée à l'extérieur ou est tombée dans l'eau, renvoyez-la à un dépositaire-réparateur agréé.
- Évitez de tirer ou de soulever la machine par le cordon d'alimentation, d'utiliser le cordon comme poignée, de coincer le cordon dans une porte ou de le traîner sur des arêtes tranchantes ou des angles vifs. N'approchez pas le cordon des surfaces chaudes.
- Ne débranchez pas l'appareil en tirant sur le cordon, mais en tenant la fiche.
- Ne manipulez pas l'appareil ou la fiche si vous avez les mains mouillées.
- Coupez toutes les commandes avant de débrancher l'appareil.
- Utilisez uniquement des rallonges à trois fils munies de bornes et de douilles pour les circuits de phase, de neutre et de masse.
- Branchez toujours la machine à une prise tripolaire avec circuits de phase, de neutre et de masse.
- Si vous utilisez une rallonge et un disjoncteur de fuite de terre (GFCI) en ligne, montez ce dernier aussi près que possible de la source électrique.
- Vérifiez que la commande Marche/Arrêt est en position Arrêt avant de brancher la machine à la source électrique.
- Le moteur et son carénage peuvent être chauds. Laissez-les refroidir avec toute opération d'entretien.
- La foudre peut provoquer des blessures graves ou mortelles. Si vous voyez des éclairs ou que vous entendez le tonnerre à proximité, n'utilisez pas la machine et mettez-vous à l'abri.

Avant d'utiliser la machine

- Portez des vêtements appropriés, y compris un casque, un masque, des lunettes de protection, un pantalon, des chaussures de sécurité et des protecteurs d'oreilles. Les cheveux longs, les vêtements amples et les bijoux peuvent se prendre dans les pièces mobiles.
- Dans la mesure du possible, utilisez des circuits ou des prises protégés par un disjoncteur de fuite de terre (GFCI).
- Vérifiez l'état des cordons d'alimentation. Remplacez les cordons endommagés avant d'utiliser la machine.
- Vérifiez l'état de la fiche et des douilles électriques. Remplacez les connecteurs électriques endommagés avant d'utiliser la machine.
- Ne laissez pas traîner les connecteurs électriques sur le sol et à l'humidité.

Utilisation

- N'utilisez la machine que sous un bon éclairage et méfiez-vous des trous et autres dangers cachés.
- La machine ne doit être utilisée que dans des lieux dégagés et à l'écart de tout obstacle. Si la machine ne reste pas à une distance suffisante des arbres, murs et autres obstacles, des accidents sont possibles si l'utilisateur ne tient pas compte de la géographie du terrain. Utilisez la machine dans des zones suffisamment dégagées pour lui permettre d'évoluer sans risque.
- N'approchez jamais les mains ou les pieds des pièces en mouvement.
- Procédez avec prudence pour charger la machine sur une remorque ou un camion, et pour la décharger.
- Ne laissez jamais la machine en marche sans surveillance.
- Avant toute intervention sur le malaxeur, coupez le moteur et débranchez la machine.
- Ne touchez aucune des pièces de la machine juste après l'arrêt, car elles peuvent être très chaudes. Laissez-les refroidir avant d'entreprendre des réparations, des réglages ou des entretiens.
- Repérez les points de pincement sur la machine et n'approchez pas les mains ni les pieds de ces points.
- Ne faites pas fonctionner la machine à une tension supérieure à celle spécifiée sur la plaque signalétique du moteur.
- N'utilisez pas la machine dans des flaques d'eau.
- N'utilisez pas la machine sous la pluie.

Entretien et remisage

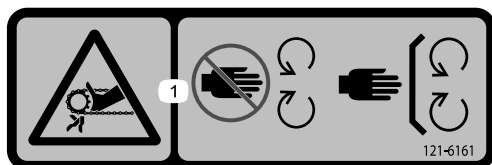
- Coupez le moteur. Attendez l'arrêt complet de toutes les pièces mobiles avant de régler, de nettoyer ou de réparer la machine.
- Débranchez la machine avant d'entreprendre des réparations.
- Enlevez les débris sur les pignons, les entraînements, la cuve et le moteur.
- Laissez refroidir le moteur avant le remisage.
- N'effectuez jamais d'entretien ou de réglage sur la machine pendant qu'elle se déplace.
- Arrêtez toujours la machine sur une surface plane et horizontale.
- Ne confiez jamais l'entretien de la machine à des personnes non qualifiées.
- Ne modifiez pas les connecteurs ou câblages électriques.
- Ne connectez pas le circuit de masse de la machine au circuit sous tension de la source électrique.

- N'approchez jamais les mains ou les pieds des pièces mobiles.
- Maintenez toutes les pièces en bon état de marche et toutes les fixations bien serrées. Remplacez tous les autocollants usés ou endommagés.
- Soutenez fermement les éléments de la machine qu'il est nécessaire d'élever.
- Gardez les écrous et boulons bien serrés. Maintenez le matériel en bon état de marche.
- N'enlevez et ne modifiez jamais les dispositifs de sécurité.
- Arrêtez et inspectez l'équipement en cas d'arrêt soudain de la machine. Effectuez les réparations nécessaires avant de remettre le moteur en marche.
- Débarrassez-vous des déchets conformément à la réglementation locale en matière d'environnement. Les déchets qui ne sont pas éliminés correctement peuvent être dangereux pour l'environnement.
- Remisez la machine à l'intérieur.
- Pour préserver les normes d'origine, n'utilisez que des pièces de rechange Toro d'origine.

Autocollants de sécurité et d'instruction

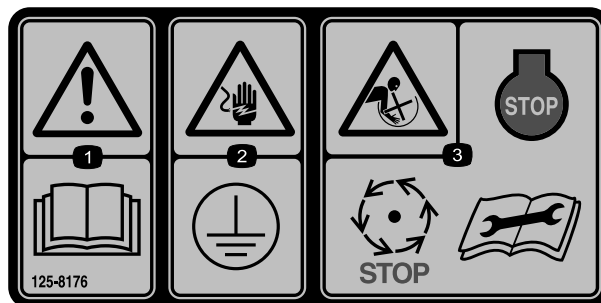


Des autocollants de sécurité et des instructions bien visibles sont placés près de tous les endroits potentiellement dangereux. Remplacez tout autocollant endommagé ou manquant.



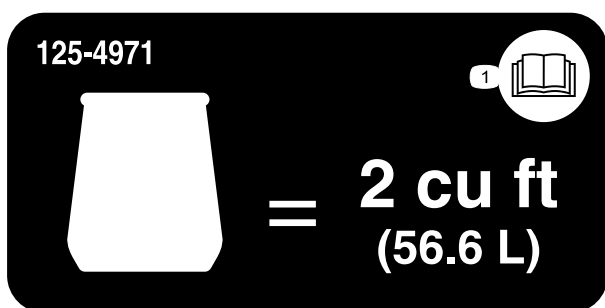
121-6161

1. Risque de coincement par la courroie – n'approchez pas les mains des pièces mobiles; gardez toutes les protections et sécurités en place.



125-8176

1. Attention – lisez le *Manuel de l'utilisateur*.
2. Risque de choc électrique – mettez le matériel à la masse avant de l'utiliser.
3. Risque de coincement et de sectionnement – arrêtez le moteur et attendez l'arrêt complet de toutes les pièces mobiles avant toute opération d'entretien sur la machine.



125-4971

1. Lisez le *Manuel de l'utilisateur*.

Mise en service

1

Montage des roues et de l'essieu

Pièces nécessaires pour cette opération:

2	Goupille fendue
1	Tige d'essieu
1	Plaque de montage de pivot
2	Rondelle
2	Roue

Procédure

Remarque: La plaque de support de pivot est fournie avec le modèle sur socle (68001). Un essieu d'espacement est utilisé sur le modèle monté sur brouette (68003).

1. Glissez la tige d'essieu dans le cadre de la machine; voir Figure 3.

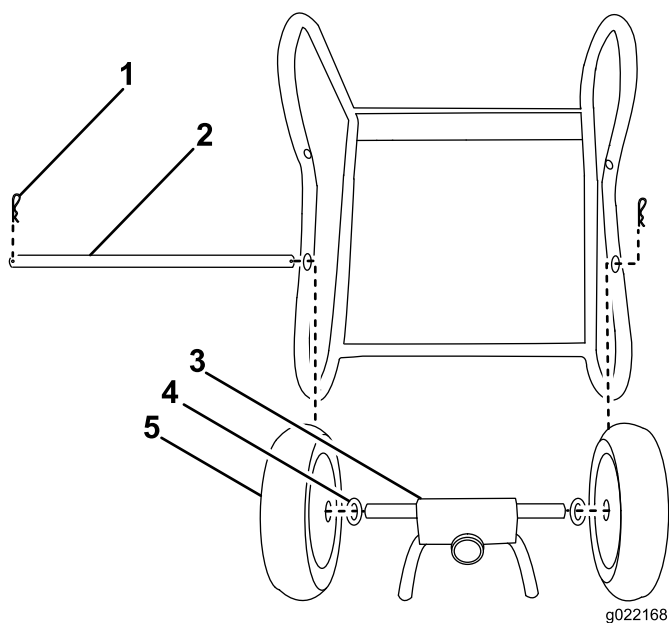


Figure 3

1. Goupille fendue
2. Tige d'essieu
3. Plaque de montage de pivot
4. Rondelle
5. Roue

2. Glissez la tige d'essieu, les roues, les rondelles et la plaque de montage de pivot en place; voir Figure 3.

Remarque: Montez les roues en plaçant les graisseurs à l'extérieur.

Remarque: Si vous n'utilisez pas le socle, vous pouvez remplacer la plaque de montage de pivot par une entretoise sur l'essieu.

3. Fixez les roues et la tige d'essieu en place avec les goupilles fendues; voir Figure 3.

2

Montage de la butée de cadre

Pièces nécessaires pour cette opération:

2	Boulons
1	Butée de cadre

Procédure

Remarque: La butée de cadre est uniquement fournie avec le modèle sur socle (68001).

Posez la butée de cadre; voir Figure 4.

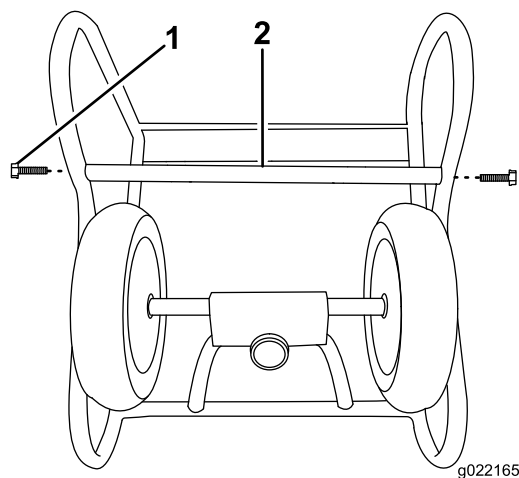


Figure 4

1. Boulon
2. Butée de cadre

3

Montage du moteur

Pièces nécessaires pour cette opération:

1	Moteur électrique
4	Écrou
4	Rondelle
4	Rondelle-frein

Procédure

1. Mettez le moteur en place sur le cadre de la machine; voir Figure 5.

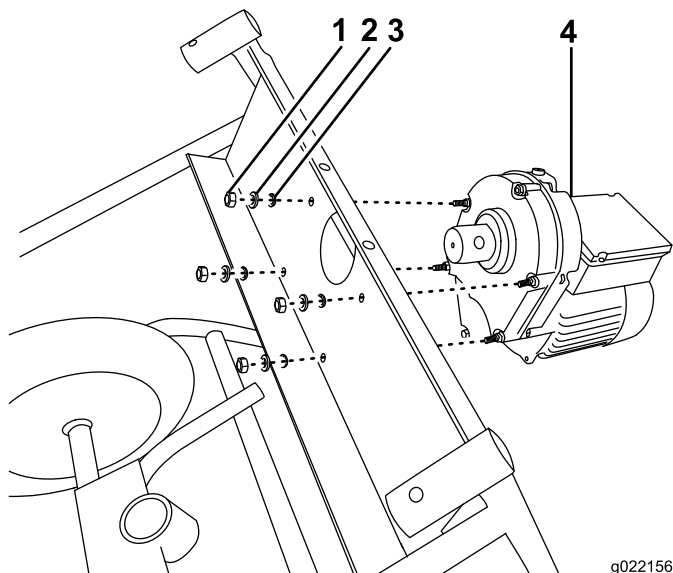


Figure 5

g022156

1. Écrou
2. Rondelle-frein
3. Rondelle
4. Moteur

2. Fixez le moteur à la machine avec des écrous, des rondelles et des rondelles-freins; voir Figure 5.

4

Montage de la cuve

Pièces nécessaires pour cette opération:

1	Cuve
1	Boulon
1	Écrou

Procédure

1. Mettez la cuve en place; voir Figure 6.

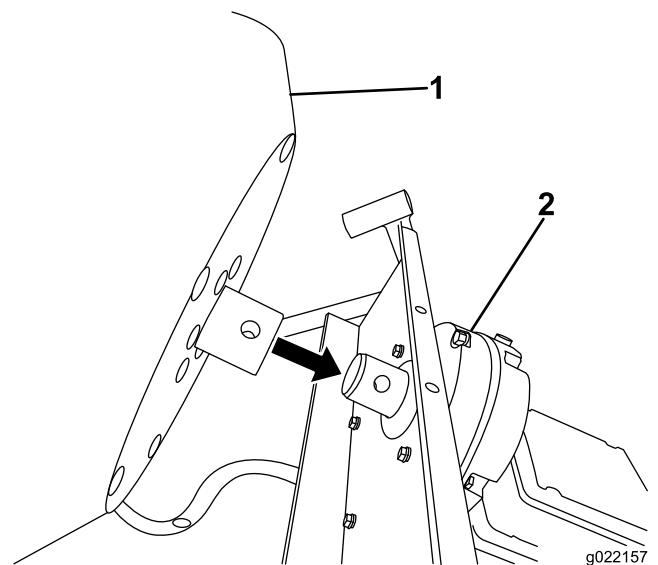


Figure 6

g022157

1. Cuve
2. Moteur

2. Connectez la cuve au moteur avec le boulon et l'écrou. Voir Figure 7.

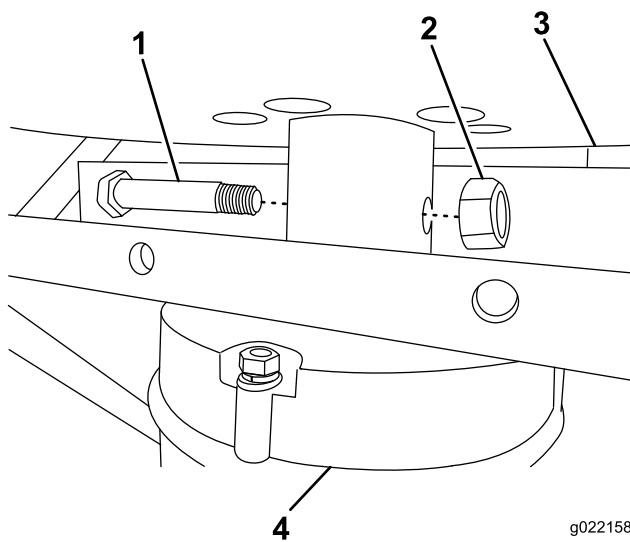


Figure 7

g022158

- | | |
|-----------|-----------|
| 1. Boulon | 3. Cuve |
| 2. Écrou | 4. Moteur |

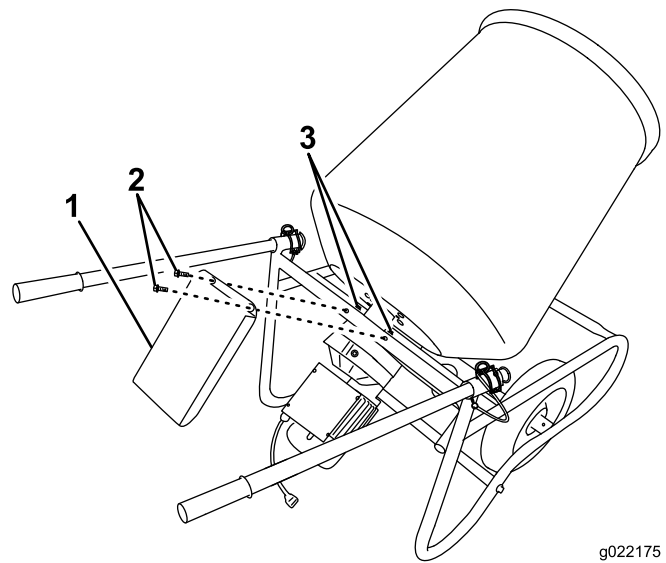


Figure 8

g022175

- | | |
|------------------------|-----------|
| 1. Couvercle du moteur | 3. Écrous |
| 2. Boulons | |

5

Montage du couvercle du moteur

Pièces nécessaires pour cette opération:

1	Couvercle du moteur
2	Boulon
2	Écrou

Procédure

Fixez le couvercle du moteur au cadre de la machine; voir Figure 8.

6

Montage des manches

Pièces nécessaires pour cette opération:

2	Manche
2	Poignées de manche

Procédure

1. Glissez les manches en place et fixez-les avec la goupille de verrouillage (Figure 9).

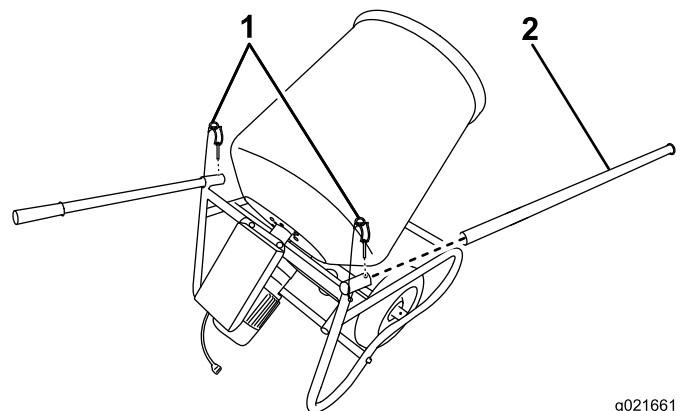


Figure 9

g021661

- | | |
|-----------------------------|-----------|
| 1. Goupille de verrouillage | 2. Manche |
|-----------------------------|-----------|

2. Glissez les poignées en caoutchouc sur les manches.

Vue d'ensemble du produit

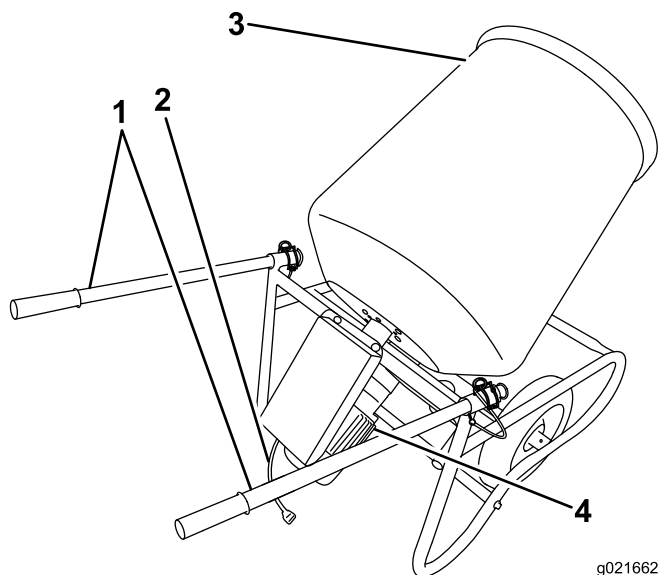


Figure 10

g021662

- 1. Poignées de vidage
- 2. Cordon d'alimentation
- 3. Cuve
- 4. Moteur électrique

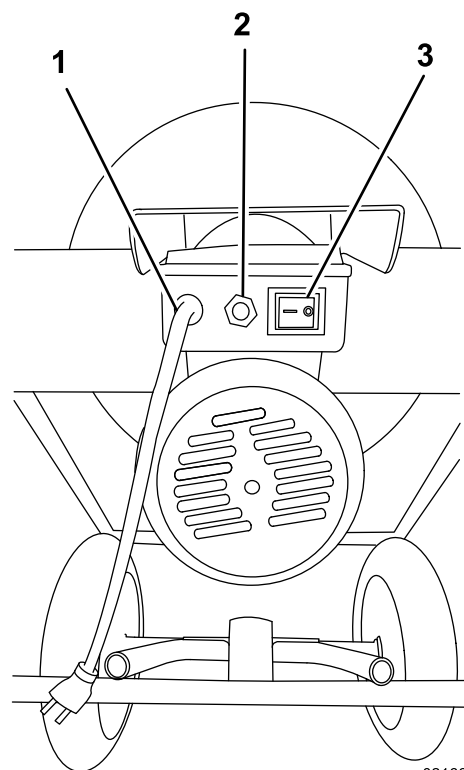


Figure 11

g021663

- 1. Cordon d'alimentation
- 2. Bouton de réinitialisation
- 3. Commande Marche/Arrêt

Commandes

Commandes du moteur

Avant de mettre le moteur en marche et d'utiliser la machine, familiarisez-vous avec toutes les commandes.

Caractéristiques techniques

Remarque: Les spécifications et la conception de la machine sont susceptibles de modifications sans préavis.

Capacité : volume total de béton (frais)	56,6 L (2 pi3)
Longueur	127 cm (50 po)
Largeur	61,6 cm (24,25 po)
Hauteur	101,6 cm (40 po)
Poids	55,79 kg (123 lb)
Moteur	0,5 ch; 110–120 volts; 5,3 ampères; 60 Hz

Utilisation

Important: Avant d'utiliser la machine, débarrassez-la de tout débris. Vérifiez également que rien ni personne ne se trouve sur la zone de travail.

Utilisation de la machine

- Lisez tous les autocollants de sécurité.
- Portez un casque et des lunettes de sécurité. Une visière à maille n'offre pas une protection des yeux suffisante et doit être complétée par des lunettes de sécurité.
- Familiarisez-vous avec toutes les règles de sécurité et procédures d'arrêt décrites dans ce manuel.
- Ne laissez approcher personne, y compris enfants et animaux, à moins de 15 m (50 pi) de la machine.

Alimentation électrique

Raccordement à une source d'alimentation

▲ DANGER

Un contact avec l'eau pendant l'utilisation du produit peut causer des blessures ou la mort par électrocution.

- Ne manipulez pas la machine ou le connecteur si vous avez les mains mouillées ou les pieds dans l'eau.
- Utilisez uniquement une rallonge prévue pour l'extérieur.

Remarque: Branchez le cordon d'alimentation à la rallonge, comme montré à la Figure 12.

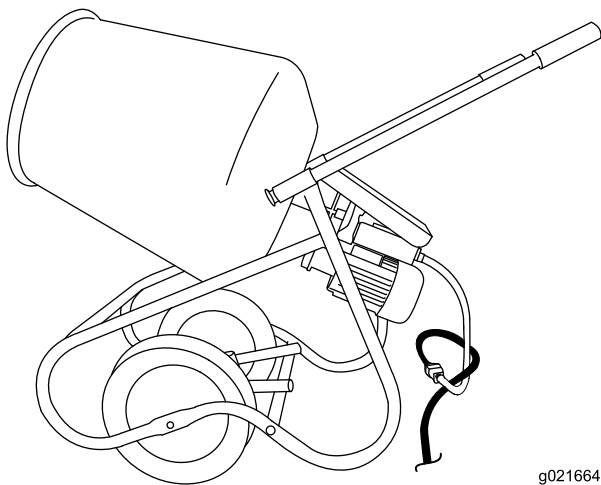


Figure 12

g021664

de fissures. N'utilisez pas le cordon d'alimentation s'il est endommagé. Ne faites pas passer le cordon dans des flaques d'eau ou de l'herbe détrempée.

Important: Utilisez uniquement des rallonges à trois fils munies de bornes et de douilles pour les circuits de phase, de neutre et de masse.

Important: Branchez toujours la machine à une prise tripolaire avec circuits de phase, de neutre et de masse.

Important: Les fils de connexion ou la rallonge doivent être aussi courts que possible et d'un seul tenant.

Important: Ne branchez la machine que dans des prises monophasées de 115 volts, 60 Hz protégées par fusible.

Important: N'utilisez pas de rallonge de plus de 30,4 m (110 pi).

Important: Utilisez uniquement des cordons d'alimentation prévus pour l'usage extérieur.

Important: Utilisez uniquement des cordons d'alimentation prévus pour la charge du moteur de la machine.

Pour réduire le risque de choc électrique, cette machine est équipée de fiches polarisées (la forme et la largeur des lames sont spécifiques). Utilisez uniquement une fiche et une douille polarisées conformes aux spécifications de la NEMA et des rallonges homologuées UL (certifiées CSA au Canada) et recommandées pour l'usage extérieur. Une fiche polarisée ne s'adapte à un cordon polarisé que d'une seule façon. Si la fiche ne s'adapte pas parfaitement au cordon, inversez le cordon. Si le problème persiste, procurez-vous une rallonge polarisée. Si vous avez une rallonge polarisée et que sa fiche ne s'adapte pas à la prise murale, inversez la fiche. Si le problème persiste, demandez à un électricien qualifié d'installer une prise murale adéquate. Ne changez surtout pas le connecteur de la rallonge ou de l'appareil.

Important: Pendant l'utilisation, vérifiez souvent que la gaine de la rallonge ne présente pas de perforations ou

Démarrage et arrêt du moteur

Démarrage du moteur électrique

Important: Examinez soigneusement la rallonge à la recherche de connecteurs cassés, de fils dénudés ou de gaine endommagée. N'utilisez pas le câble s'il est en mauvais état. Assurez-vous que la rallonge ne passe pas dans des flaques d'eau et que toutes les connexions sont bien serrées. Utilisez une rallonge aussi courte que possible.

1. Branchez la rallonge à une prise monophasée de 115 volts, 60 Hz protégée par fusible.
2. Mettez le moteur en marche en plaçant la commande marche/arrêt en position Marche; voir Figure 11.

Remarque: La commande porte les lettres I (marche) et O (arrêt).

Arrêt du moteur électrique

1. Arrêtez le moteur en plaçant la commande marche/arrêt en position d'arrêt; voir Figure 11.
2. Débranchez le cordon d'alimentation.

Réinitialisation du moteur électrique

Le moteur s'arrête automatiquement s'il consomme trop de courant. Dans ce cas, procédez comme suit :

1. Amenez la commande Marche/Arrêt à la position Arrêt; voir Figure 11.
2. Débranchez la machine de la source électrique.
3. Laissez refroidir le moteur électrique 3 à 5 minutes.
4. En cas d'arrêt du moteur :
 - Vérifiez que le couvercle du ventilateur du moteur électrique n'est pas obstrué.
 - Vérifiez que la cuve n'est pas trop remplie ou gênée.

Important: Débranchez toujours la machine avant d'enlever quoi que ce soit de la cuve avec la main.

- Assurez-vous que la machine est branchée à la prise correcte; voir Raccordement à une source d'alimentation (page 11).
5. Appuyez sur le bouton de réinitialisation; voir Figure 11.
 6. Branchez la machine à la source électrique.
 7. Amenez la commande Marche/Arrêt à la position Marche; voir Figure 11.

Remarque: Si le moteur continue de surchauffer après avoir pris ces mesures, portez la machine chez un dépositaire-réparateur agréé.

Utilisation du socle

Remarque: Pour le modèle 68001 uniquement

Assemblage du socle

1. Réunissez les 2 moitiés des pieds de support et insérez le tube de pivot au centre (Figure 13).
2. Insérez la goupille de verrouillage au bas du tube de pivot (Figure 13).

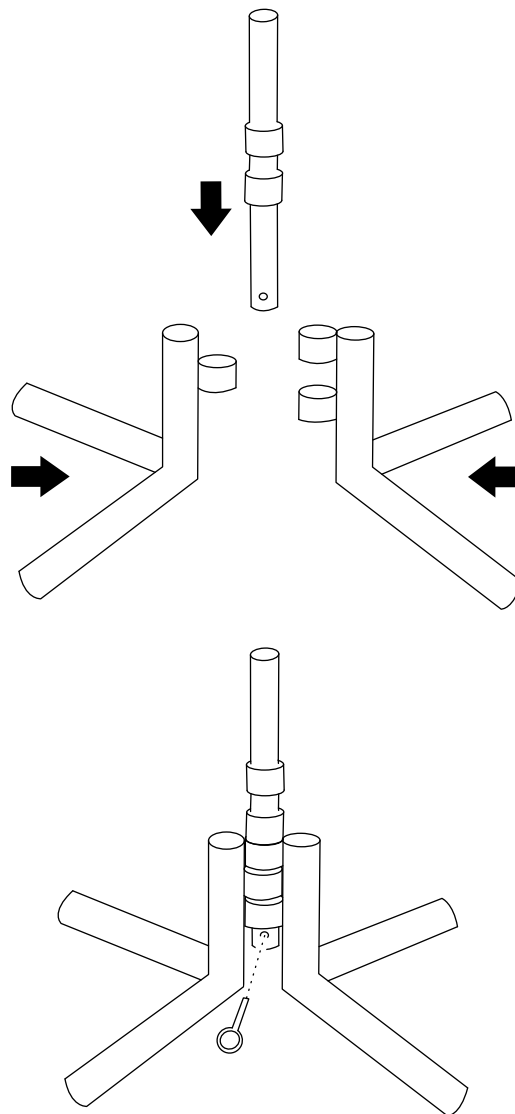


Figure 13

Fixation du socle à la machine

1. Basculez le malaxeur, comme pour vider la cuve, et appuyez-le fermement sur l'ouverture de la cuve.

⚠ PRUDENCE

Le support de pivot tourne librement autour de l'essieu lorsque vous basculez le malaxeur sur l'ouverture de la cuve. La rotation du support de pivot peut vous blesser aux jambes.

Éloignez-vous de l'essieu des roues.

2. Tournez la plaque de support de pivot dans la direction opposée à la cuve et vers la butée avant (Figure 14).

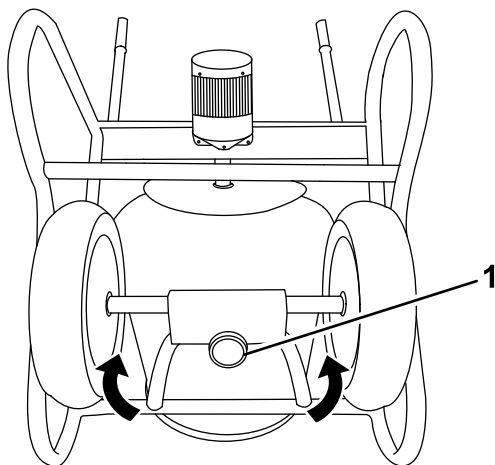


Figure 14

1. Support de pivot 2. Butée de cadre

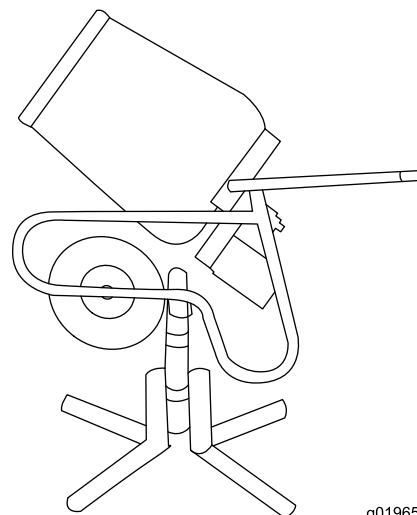
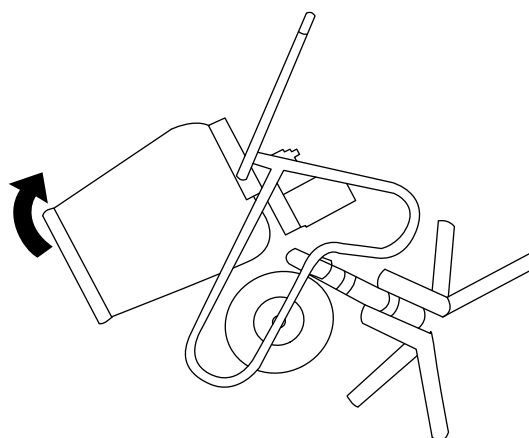
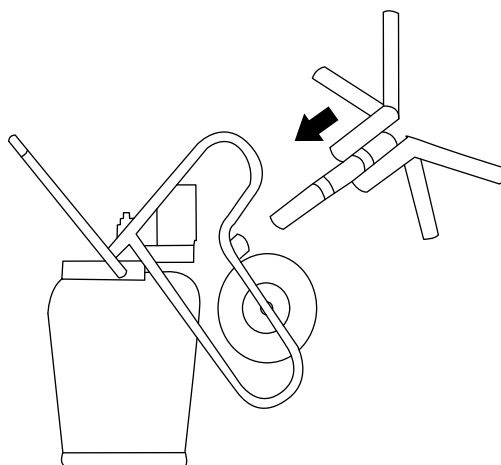


Figure 15

g019657

3. Insérez le socle assemblé dans le support de pivot (Figure 15).

⚠ PRUDENCE

Deux personnes sont nécessaires pour redresser le malaxeur sur son socle.

4. Rendez-vous devant la machine et commencez à la redresser à la verticale sur le socle (Figure 15).

Remarque: Pliez les genoux et adoptez toujours la posture correcte pour le levage.

⚠ ATTENTION

Ne redressez pas le malaxeur sur le support s'il se trouve sur une surface irrégulière, humide ou glissante. Le non respect de ces instructions peut entraîner des blessures et endommager le matériel.

Placez le socle sur une surface plane offrant une bonne prise avant d'essayer de redresser la machine sur le support.

5. Redressez la machine à la position normale de malaxage.

Malaxage du matériau

⚠ DANGER

Tout contact des matériaux de fabrication du béton avec les yeux ou la peau et l'inhalation de la poussière associée sont dangereux pour la santé.

- Portez un masque antipoussière pour éviter de respirer la poussière pendant l'utilisation de la machine; voir Avant d'utiliser la machine (page 4).
- Évitez tout contact direct du ciment et de ses matériaux de fabrication avec la peau et les yeux.

Important: N'ajoutez pas plus de matériau que la capacité de la cuve du modèle de votre machine; voir Caractéristiques techniques (page 10).

Remarque: Suivez les instructions du fabricant imprimées sur l'emballage du produit.

Le béton est principalement composé des 4 ingrédients suivants :

- Sable
- Gravier
- Ciment Portland
- Eau

Les proportions de ces 4 ingrédients varient selon l'application.

Il existe de nombreuses variations de recettes de mélange de béton suivant l'application. Il est important d'utiliser la quantité d'eau appropriée. Trop peu d'eau produira un mélange partiellement sec, tandis qu'une quantité d'eau excessive produira un béton dilué. La quantité d'eau doit être adaptée en fonction de l'humidité du sable et du gravier. Le mélange produit doit avoir une consistance similaire au beurre de cacahouète.

Gardez le béton coulé humide pendant plusieurs jours pour assurer un durcissement correct. L'évaporation produit un béton moins résistant. Le béton durcit par hydratation, qui est une réaction entre l'eau et le ciment.

Malaxage du pré-mélange de béton

1. Mettez la machine en marche.
2. Versez de l'eau dans la cuve.
3. Ajoutez le volume requis de prémélange de béton.
4. Laissez tourner la cuve jusqu'à ce que le mélange ait la consistance voulue.
5. Coulez rapidement le béton correctement mélangé.
6. Commencez aussitôt la cuvée suivante ou nettoyez la cuve immédiatement.

Mélange du sable, du gravier et du ciment

Les proportions type de mélange du béton sont 1 part de ciment Portland, 2 parts de sable 3 parts de gravier.

1. Mettez la machine en marche.
2. Versez de l'eau dans la cuve.
3. Ajoutez la quantité voulue de gravier.
4. Ajoutez la quantité voulue de ciment Portland.
5. Ajoutez la quantité voulue de sable.
6. Laissez tourner la cuve jusqu'à ce que le mélange ait la consistance voulue.
7. Coulez rapidement le béton correctement mélangé.
8. Ajoutez de l'eau et du gravier dans la cuve pour commencer la cuvée suivante et détacher des parois ce qui reste de la cuvée précédente.

Remarque: En ajoutant l'eau et le gravier avant le ciment et le sable, le restant du mélange précédent peut être détaché de la cuve et des pales et incorporé au nouveau mélange.

Entretien

Programme d'entretien recommandé

Périodicité d'entretien	Procédure d'entretien
Après chaque utilisation	<ul style="list-style-type: none">• Enlevez les débris présents sur la machine.• Nettoyez la machine.
Toutes les 200 heures	<ul style="list-style-type: none">• Vidangez et remplacez l'huile du boîtier d'engrenages.

Important: Reportez-vous au manuel d'utilisation du moteur pour toutes procédures d'entretien supplémentaires.

Lubrification

Huiler le boîtier d'engrenages

Périodicité des entretiens: Toutes les 200 heures

1. Enlevez le couvercle du moteur (Figure 16).

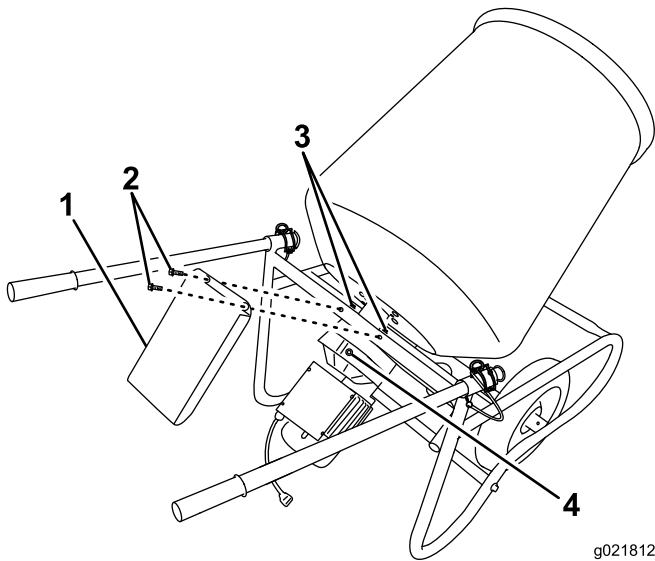


Figure 16

- | | |
|------------------------|--------------------|
| 1. Couvercle du moteur | 3. Écrous |
| 2. Boulons | 4. Bouchon d'huile |

2. Enlevez le bouchon d'huile (Figure 16).
3. Vidangez l'huile.

Remarque: Retournez la machine à l'envers au dessus d'un bac de vidange préparé pour recueillir l'huile. Lorsque la vidange est terminée, redressez la machine à l'endroit.

4. Versez 0,2 L (8 oz) d'huile dans le boîtier d'engrenages.

Remarque: Utilisez de l'huile pour engrenages Mobil 1 LS 75W-90 ou équivalente.

5. Remettez le bouchon d'huile et le couvercle du moteur.

Nettoyage

Enduisez la cuve et le cadre d'un produit de protection contre le béton. Cela facilitera le nettoyage de la machine.

La durée de vie de la machine est accrue par un nettoyage et un lavage réguliers. Nettoyez la machine immédiatement après chaque utilisation, avant que le ciment ait le temps de durcir.

Si vous utilisez un jet haute pression, veillez à ne pas endommager les autocollants de sécurité, les panneaux d'instruction et le moteur.

Lavez la machine à l'eau avec un détergent doux. Ne mouillez pas le moteur.

Remisage

Si vous ne comptez pas utiliser la machine avant plus d'un mois, préparez-la au remisage comme suit :

1. Débarrassez l'extérieur de la machine, et surtout le moteur, des saletés et de la crasse. Nettoyez la saleté et le béton à l'intérieur et à l'extérieur de la cuve; voir Nettoyage (page 15).
2. Contrôlez et resserrez tous les boulons, écrous et vis. Réparez ou remplacez toute pièce endommagée.
3. Peignez toutes les surfaces métalliques éraflées ou mises à nu. Une peinture pour retouches est disponible chez les dépositaires-réparateurs agréés.
4. Vérifiez l'état du cordon d'alimentation et des connecteurs électriques.
5. Rangez la machine dans un endroit propre et sec, comme un garage ou une remise.
6. Couvrez la machine pour la protéger et la garder propre.

Dépistage des défauts

Problème	Cause possible	Mesure corrective
Le moteur électrique ne démarre pas.	<ol style="list-style-type: none"><li data-bbox="586 212 1031 262">1. Le connecteur de la machine n'est pas branché à une source électrique.<li data-bbox="586 304 1031 384">2. Le dispositif de protection contre les surintensités de la source électrique est ouvert.	<ol style="list-style-type: none"><li data-bbox="1063 212 1508 291">1. Branchez le connecteur à une prise ou une rallonge reliée à une source électrique.<li data-bbox="1063 304 1508 359">2. Réarmez le dispositif de protection des circuits.
Le moteur est en marche mais la rotation du malaxeur n'a pas assez de puissance.	<ol style="list-style-type: none"><li data-bbox="586 405 873 432">1. La cuve est trop pleine.<li data-bbox="586 474 1031 529">2. La rallonge est trop longue ou trop épaisse.	<ol style="list-style-type: none"><li data-bbox="1063 405 1508 459">1. Videz du béton jusqu'à ce que le moteur fonctionne à pleine puissance.<li data-bbox="1063 474 1508 529">2. Branchez le malaxeur avec une rallonge plus courte ou moins épaisse.

Remarques:

Remarques:



Garantie du matériel utilitaire compact Toro

Garantie limitée d'un an

Produits CUE

Conditions et produits couverts

The Toro® Company et sa filiale, Toro Warranty Company, en vertu d'un accord mutuel, certifient conjointement que votre matériel utilitaire compact Toro (le « Produit ») ne présente aucun défaut de matériau ou vice de fabrication. Durées de la garantie à compter de la date d'achat :

Produits	Période de garantie
Chargeuses, trancheuses, dessoucheuses, déchiqueteuses, fendeuses de bûches et accessoires	Tous les ans ou toutes les 1 000 heures de fonctionnement, la première échéance prévalant
Moteurs Kohler	3 ans
Tous autres moteurs	2 ans

Lorsqu'une condition couverte par la garantie existe, nous nous engageons à réparer le Produit gratuitement, frais de diagnostic, pièces et main-d'œuvre compris.

Comment faire intervenir la garantie

Si vous pensez que votre produit Toro présente un vice de matériau ou de fabrication, procédez comme suit :

1. Demandez à un dépositaire-réparateur de matériel utilitaire compact (CUE) Toro agréé de prendre en charge votre produit. Pour trouver le dépositaire le plus proche, consultez notre site web à www.Toro.com. Vous pouvez aussi téléphoner gratuitement au service client de Toro au 888-865-5676 (États-Unis) ou au 888-865-5691 (Canada).
2. Lorsque vous vous rendez chez le dépositaire-réparateur, apportez le produit et une preuve d'achat (reçu).
3. Si, pour une raison quelconque, vous n'êtes pas satisfait du diagnostic de votre dépositaire-réparateur ou des conseils prodigués, n'hésitez pas à nous contacter à l'adresse suivante :

LCB Customer Care Department
Toro Warranty Company
8111 Lyndale Avenue South
Bloomington, MN 55420-1196, États-Unis
Numéro vert : 888-865-5676 (aux États-Unis)
Numéro vert : 888-865-5691 (au Canada)

Responsabilités du propriétaire

L'entretien de votre produit Toro doit être conforme aux procédures décrites dans le *Manuel de l'utilisateur*. Cet entretien courant est à vos frais, qu'il soit effectué par vous-même ou par un dépositaire-réparateur. Les pièces à remplacer dans le cadre de l'entretien courant (« Pièces de rechange ») seront couvertes par la garantie jusqu'à la date du premier remplacement prévu. Ne pas effectuer les entretiens et réglages requis peut constituer un motif de rejet d'une réclamation au titre de la garantie.

Ce que la garantie ne couvre pas

Les défaillances ou anomalies de fonctionnement survenant au cours de la période de garantie ne sont pas toutes dues à des défauts de matériaux ou des vices de fabrication. Cette garantie expresse ne couvre pas :

- Les défaillances du produit dues à l'utilisation de pièces qui ne sont pas d'origine ou au montage et à l'utilisation d'accessoires ajoutés, modifiés ou non approuvés.
- Les défaillances du produit dues au non-respect du programme d'entretien et/ou des réglages requis.
- Les défaillances du produit dues à une utilisation abusive, négligente ou dangereuse.
- Les pièces non durables, sauf si elles sont défectueuses. Par exemple, les pièces consommées ou usées durant le fonctionnement normal du Produit, notamment mais pas exclusivement dents, louchets, lames, bougies, pneus, chenilles, filtres, chaînes, etc.
- Les défaillances dues à une influence extérieure. Les éléments constituant une influence extérieure comprennent, sans y être limités, les conditions atmosphériques, les pratiques de remisage, la contamination, l'utilisation de liquides de refroidissement, lubrifiants, additifs ou produits chimiques, etc. non agréés.
- Les éléments sujets à usure normale. L'usure normale comprend, mais pas exclusivement, l'usure des surfaces peintes, les autocollants ou vitres rayés, etc.
- Toute pièce couverte par une garantie fabricant séparée.
- Les frais de prise à domicile et de livraison.

Conditions générales

La réparation par un dépositaire-réparateur de matériel utilitaire compact (CUE) Toro agréé est le seul dédommagement auquel cette garantie donne droit.

The Toro Company et Toro Warranty Company déclinent toute responsabilité en cas de dommages secondaires ou indirects liés à l'utilisation des produits Toro couverts par cette garantie, notamment quant aux coûts et dépenses encourus pour se procurer un équipement ou un service de substitution durant une période raisonnable pour cause de défaillance ou d'indisponibilité en attendant la réparation sous garantie. Toutes les garanties implicites de qualité marchande et d'aptitude à l'emploi sont limitées à la durée de la garantie expresse. L'exclusion de la garantie des dommages secondaires ou indirects, ou les restrictions concernant la durée de la garantie implicite, ne sont pas autorisées dans certains états et peuvent donc ne pas s'appliquer dans votre cas.

Cette garantie vous accorde des droits spécifiques, auxquels peuvent s'ajouter d'autres droits qui varient selon les états.

Il n'existe aucune autre garantie expresse, à part la garantie du moteur et la garantie du système antipollution mentionnées ci-dessous, le cas échéant. Le système antipollution de votre Produit peut être couvert par une garantie séparée répondant aux exigences de l'agence américaine de défense de l'environnement (EPA) ou de la direction californienne des ressources atmosphériques (CARB). Les limitations d'heures susmentionnées ne s'appliquent pas à la garantie du système antipollution. Pour de plus amples détails, reportez-vous à la Déclaration de garantie de conformité à la réglementation antipollution de Californie fournie avec votre Produit ou figurant dans la documentation du constructeur du moteur.

Autres pays que les États-Unis et le Canada

Pour les produits Toro exportés des États-Unis ou du Canada, demandez à votre distributeur (dépositaire) Toro la police de garantie applicable dans votre pays, région ou état. Si, pour une raison quelconque, vous n'êtes pas satisfait des services de votre distributeur, ou si vous avez du mal à vous procurer les informations de garantie, adressez-vous à l'importateur Toro. En dernier recours, adressez-vous à Toro Warranty Company.