



# Finishingsæt

Skummarkør til Multi Pro 1750-plænesprøjte

Modelnr. 125-8120

## Monteringsvejledning

**Bemærk:** Skummarkørsættet skal bruges til monteringen af dette produkt. Kontakt en autoriseret Toro-forhandler for at få flere oplysninger.

### ⚠ ADVARSEL

#### CALIFORNIEN

Advarsel i henhold til erklæring nr. 65

Dette produkt indeholder et eller flere kemikalier, der ifølge staten Californien er kræftfremkaldende og giver medfødte defekter eller forplantningsskader.

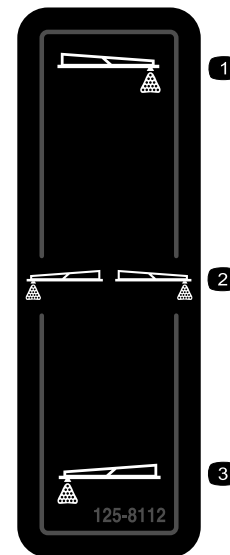
## Sikkerhed

**Bemærk:** Maskinens venstre og højre side er som set fra den normale betjeningsposition.

## Sikkerheds- og instruktionsmærkater



Sikkerheds- og instruktionsmærkaterne kan nemt ses af operatøren og er placeret tæt på potentielle risikoområder. Beskadigede eller bortkomne mærkater skal udskiftes.



125-8112

1. Højre bom
2. Begge bomme
3. Venstre bom



# Montering

## Løsdele

Brug skemaet herunder til at kontrollere, at alle dele er blevet leveret.

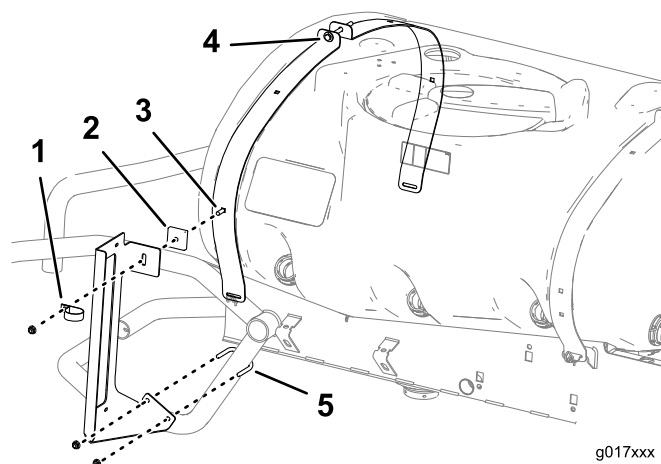
Fremgangsmåde	Beskrivelse	Antal	Anvendelse
<b>1</b>	Skummarkørbeslag	1	Monter finishingsætbeslaget.
	Bræddebolt	1	
	Bøjleskrue	1	
	Flangemøtrikker (3/8 tomme)	3	
	Afstandsklods	1	
	R-klemme	1	
<b>2</b>	Skummarkør (sælges separat)	1	Monter skummarkøren (sælges separat)
	Bolte	4	
	Møtrikker (1/4 tomme)	4	
<b>3</b>	Ledningsnet	1	Monter kontakterne, og før ledningsnettet.
	Kontaktbeslag		
	Vippekontakt		
	Pladekontakt		
	Bolte		

# 1

## Montering af finishingsætbeslaget

### Dele, der skal bruges til dette trin:

1	Skummarkørbeslag
1	Bræddebolt
1	Bøjleskrue
3	Flangemøtrikker (3/8 tomme)
1	Afstandsklods
1	R-klemme



Figur 1

- |                    |               |
|--------------------|---------------|
| 1. R-klemme        | 4. Stropbolt  |
| 2. Afstandsbøsning | 5. Bøjleskrue |
| 3. Bræddebolt      |               |

## Fremgangsmåde

1. Løsn bolten øverst på remmen (Figur 1).

2. Før bræddebolten gennem stroppen på sprøjtetankens rem (Figur 1).
3. Skub afstandsbøsningen på bolten, og placer beslaget på bolten som vist i Figur 1.
4. Placer R-klemmen på bolten, og fastgør bolten med en flangemøtrik (3/8 tomme).
5. Placer bøjleskruen på maskinen som vist i Figur 1.
6. Placer beslaget på bøjleskruen, og fastgør med 2 flangemøtrikker (3/8 tomme).

# 2

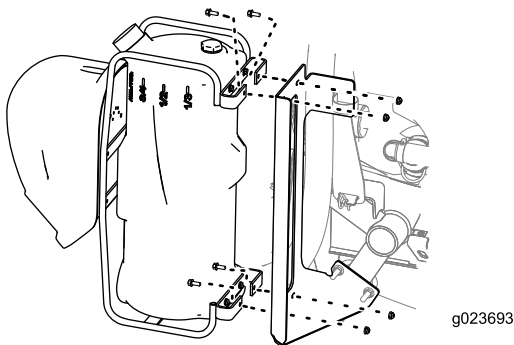
## Montering af skummarkøren (sælges separat)

Dele, der skal bruges til dette trin:

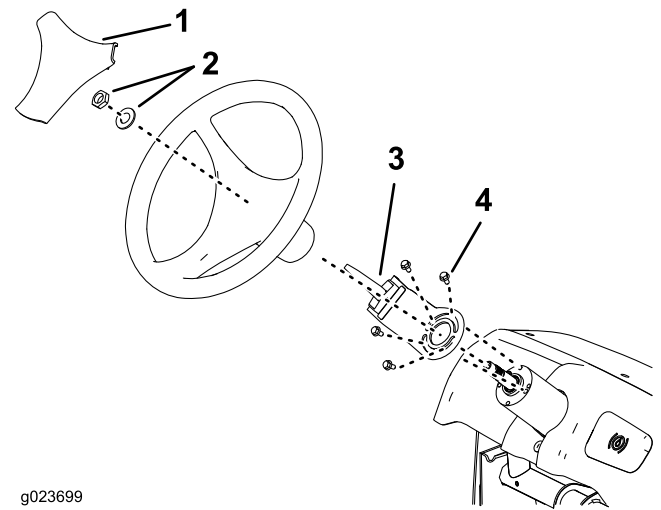
1	Skummarkør (sælges separat)
4	Bolte
4	Møtrikker (1/4 tomme)

### Fremgangsmåde

Fastgør skummarkøren til beslaget med de 4 bolte og 4 møtrikker som vist i Figur 2.



Figur 2

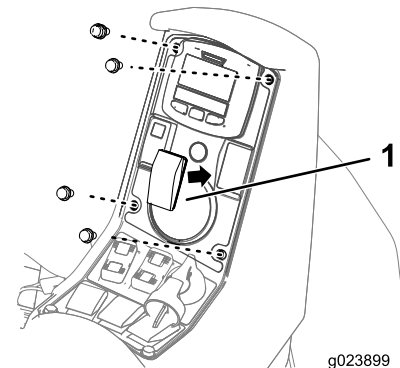


g023699

Figur 3

- |                   |                                    |
|-------------------|------------------------------------|
| 1. Ratdæksel      | 3. Pladekontakt på kontaktbeslaget |
| 2. Rattets beslag | 4. Bolte                           |

3. Skub kontaktbeslaget ned på ratstammen, og fastgør beslaget med de 4 bolte (Figur 3).
4. Monter rattet.
5. Fjern de 4 bolte på kontaktpanelet, og løft dækslet op.
6. Monter tænd-/slukkkontakten som vist i Figur 4.



g023899

Figur 4

7. Fastgør dækslet.

# 3

## Montering af kontakter og føring af ledningsnettet

Dele, der skal bruges til dette trin:

	Ledningsnet
1	Kontaktbeslag
1	Vippekontakt
1	Pladekontakt
4	Bolte

### Montering af kontakterne

1. Monter pladekontakten på kontaktbeslaget.
2. Fjern ratdækslet, fjern rattets beslag, og træk rattet af ratstammen (Figur 3).

### Ledningsnetføring

**Bemærk:** Løft sædet for at føre ledningsnettet.

Før ledningsnettet som vist i Figur 5 og Figur 6.

# Betjening

## Brug af styreenhederne

**Skumpladekontakt** – aktiverer kompressoren og genererer en strøm af skum og luft til højre eller venstre bomsektion (Figur 3).

**Skumafbryder** – aktiverer kompressoren og genererer en strøm af skum til begge bomsektioner samtidigt (Figur 4).

**Indikatormærker** – befinder sig på siden af tanken og markerer niveauet af opløsning i tanken.

**Skumregulatorens justeringsventil** – styrer skumopløsningens konsistens. Justering på ventilen styrer mængden af sæbeopløsning, der ledes til skumdyserne. En forøgelse af mængden resulterer i større, hyppigere skumdråber, mens en forringelse resulterer i mindre dråber med mindre hyppighed (Figur 7).

**Bemærk:** En vandig konsistens kan være fordelagtig på dage med meget vind.

**Aflastningsventil** – træk den røde tap på tankdækslet ud for at fjerne trykket i tanken (Figur 7).

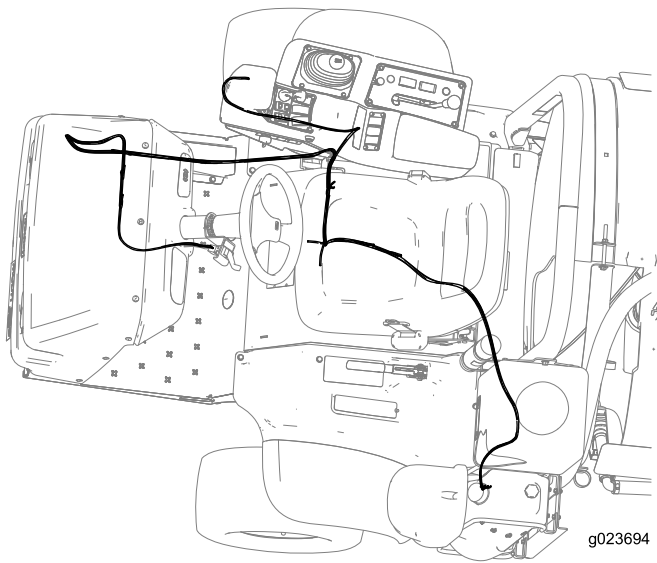
## Opfyldning af tanken og justering af skumdensiteten

**Vigtigt:** Skyl systemet gennem med rent vand, efter hver anvendelse, særligt efter brug af "hårdt" vand. Smør ikke kompressormotoren med smørelie, fedt eller andre petroleumsprodukter.

1. Sørg for, at både venstre og højre bomkontakt på konsollen befinder sig i positionen Off.
2. Træk den røde tap på aflastningsventilen ud, og fjern det sorte dæksel fra tanken.
3. Hæld den rette mængde vand i tanken, og tilføj så skumkoncentrat gennem åbningen øverst på tanken i henhold til producentens instruktioner.

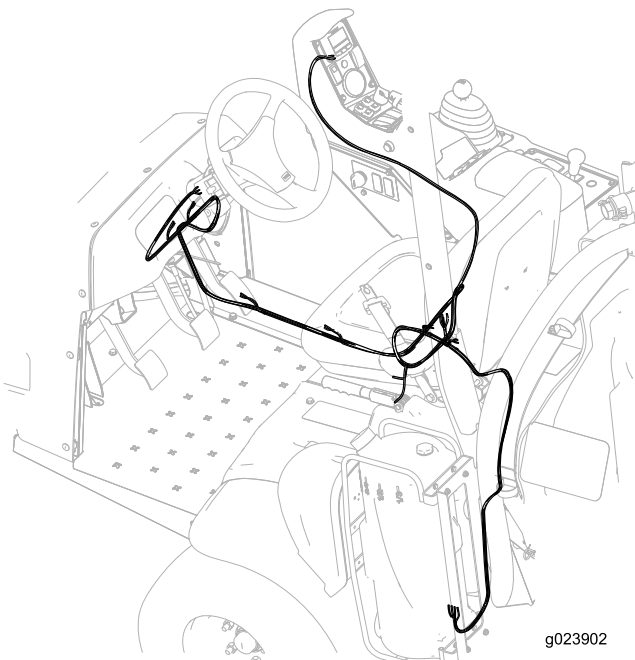
**Vigtigt:** Ekstreme pH-værdier (hårdt eller blødt vand) i vandet påvirker den mængde af skumkoncentrat, som er nødvendig.

4. Monter dækslet på tanken og spænd det til med fingrene.
5. Åbn skumdensitetsjusteringsventilen til mellem 1/8 og 1/4 omgang ved den første betjening (Figur 7).



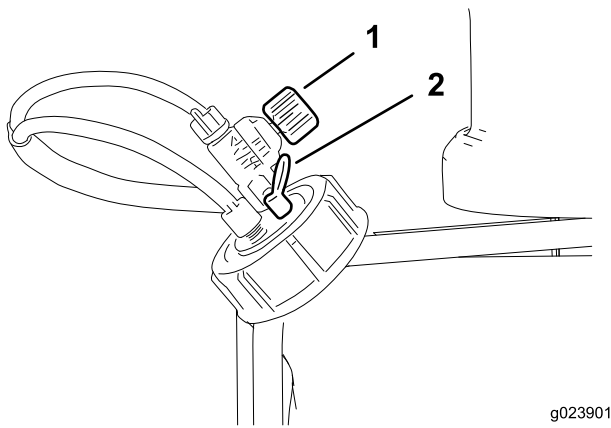
Figur 5

g023694



Figur 6

g023902



g023901

**Figur 7**

1. Skumregulatorens justeringsventil
2. Aflastningsventil

- 
6. Begynd driften af markørsystemet, og lav et kontrolmønster på jorden.

**Bemærk:** Første gang du tager markørsystemet i drift tager det 1-2 minutter for skummet at strømme gennem ledningen.

7. Juster skumdensitetsjusteringsventilen for at opnå den ønskede konsistens, og sprøjt så helt normal.

**Bemærk:** Hvis der står skum i ledningen i længere end 2 timer, kan det risikere at blive vandigt. Før maskinen tages i brug efter en pause på længere end 2 timer, skal den have lov at køre i 1-2 minutter for at fjerne overskydende vand.

Følg denne fremgangsmåde, hvis skummet i maskinen er meget vandigt:

- A. Luk skumdensitetsjusteringsventilen helt.
- B. Lad maskinen køre i 2 minutter.
- C. Vent 1 minut, og kontroller så skummets konsistens.
- D. Juster ventilen for at opnå den ønskede skumkonsistens.

# Bemærkninger:

# Bemærkninger:



**Count on it.**