



Kit de finition

Traceur à mousse pour pulvérisateur de pelouse Multi Pro 1750

N° de modèle 125-8120

Instructions de montage

Remarque: Le kit traceur à mousse est nécessaire pour installer ce produit. Pour plus de renseignements, contactez votre concessionnaire Toro agréé.

⚠ ATTENTION

CALIFORNIE Proposition 65 - Avertissement

Ce produit contient une ou des substances chimiques considérées par l'état de Californie comme capables de provoquer des cancers, des anomalies congénitales ou d'autres troubles de la reproduction.

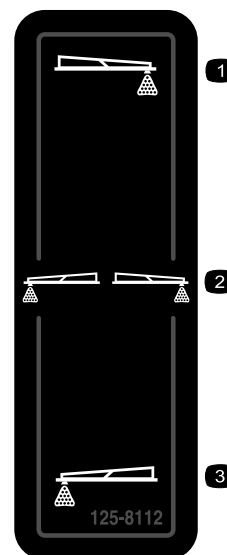
Sécurité

Remarque: Les côtés gauche et droit de la machine sont déterminés d'après la position d'utilisation.

Autocollants de sécurité et d'instruction



Des autocollants de sécurité et des instructions bien visibles par l'opérateur sont placés près de tous les endroits potentiellement dangereux. Remplacez tout autocollant endommagé ou manquant.



125-8112

1. Rampe droite
2. Les deux rampes
3. Rampe gauche



Montage

Pièces détachées

Reportez-vous au tableau ci-dessous pour vérifier si toutes les pièces ont été expédiées.

Procédure	Description	Qté	Utilisation
1	Support de traceur à mousse	1	Montez le support du kit de finition.
	Boulon de carrosserie	1	
	Étrier fileté	1	
	Écrous à embase (3/8 po)	3	
	Entretoise	1	
	Collier en R	1	
2	Traceur à mousse (vendu séparément)	1	Fixez le traceur à mousse (vendu séparément).
	Boulons	4	
	Écrous (1/4 po)	4	
3	Faisceau de câblage	1	Montez les interrupteurs et acheminez le faisceau de câblage.
	Support d'interrupteur	1	
	Interrupteur à bascule	1	
	Interrupteur à palette	1	
	Boulons	4	

1

Montage du support du kit de finition

Pièces nécessaires pour cette opération:

1	Support de traceur à mousse
1	Boulon de carrosserie
1	Étrier fileté
3	Écrous à embase (3/8 po)
1	Entretoise
1	Collier en R

Procédure

1. Desserrez le boulon sur le sommet de la sangle (Figure 1).

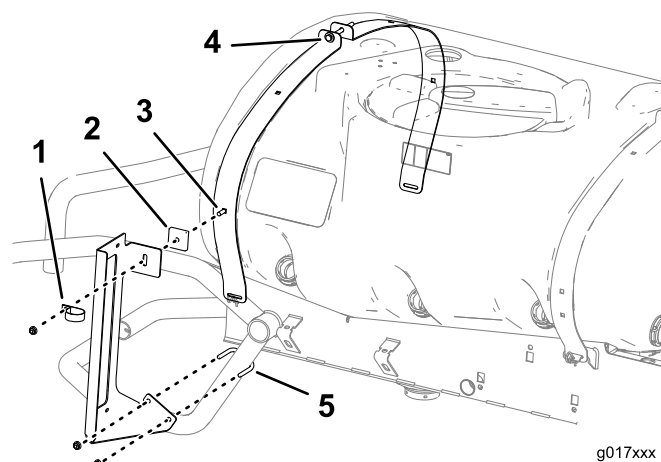


Figure 1

1. Collier en R
2. Entretoise
3. Boulon de carrosserie
4. Boulon de sangle
5. Étrier fileté

2. Insérez le boulon de carrosserie dans la sangle de la cuve du pulvérisateur (Figure 1).
3. Glissez l'entretoise sur le boulon et placez le support sur le boulon, comme montré à la Figure 1.
4. Placez le collier en R sur le boulon et fixez le boulon avec un écrou à embase (3/8 po).
5. Placez l'étrier fileté sur la machine, comme montré à la Figure 1.
6. Placez le support sur l'étrier fileté et fixez avec les 2 écrous à embase (3/8 po).

2

Fixation du traceur à mousse (vendu séparément)

Pièces nécessaires pour cette opération:

1	Traceur à mousse (vendu séparément)
4	Boulons
4	Écrous (1/4 po)

Procédure

Fixez le traceur à mousse à son support au moyen des 4 boulons et 4 écrous, comme montré à la Figure 2.

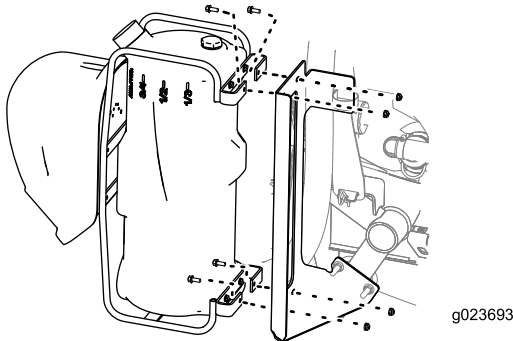


Figure 2

3

Montage des interrupteurs et acheminement du faisceau de câblage

Pièces nécessaires pour cette opération:

	Faisceau de câblage
1	Support d'interrupteur
1	Interrupteur à bascule
1	Interrupteur à palette
4	Boulons

Montage des interrupteurs

1. Montez l'interrupteur à palette sur le support des interrupteurs.
2. Déposez la plaque de protection du volant, déposez les fixations du volant et détachez le volant de la colonne (Figure 3).

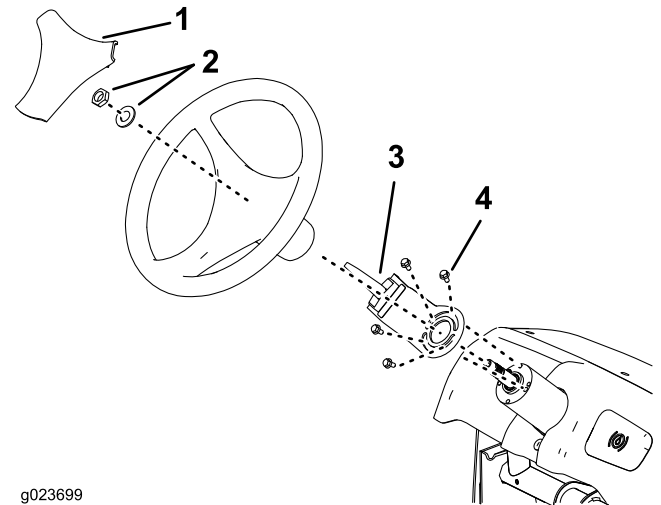


Figure 3

- | | |
|-----------------------------------|--|
| 1. Plaque de protection du volant | 3. Interrupteur à palette sur le support |
| 2. Fixations du volant | 4. Boulons |

3. Montez le support des interrupteurs sur la colonne de direction et fixez-le au moyen des 4 boulons (Figure 3).
4. Montez le volant.
5. Retirez les 4 boulons sur le panneau de commande et soulevez la plaque de protection.
6. Montez l'interrupteur marche/arrêt, comme montré à la Figure 4.

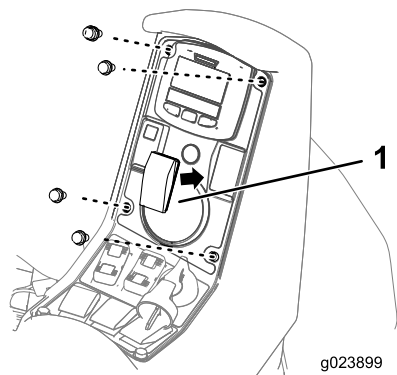


Figure 4

7. Fermez la plaque de protection.

Acheminement du faisceau de câblage

Remarque: Soulevez le siège pour acheminer le faisceau de câblage.

Acheminez le faisceau de câblage comme montré à la Figure 5 et la Figure 6.

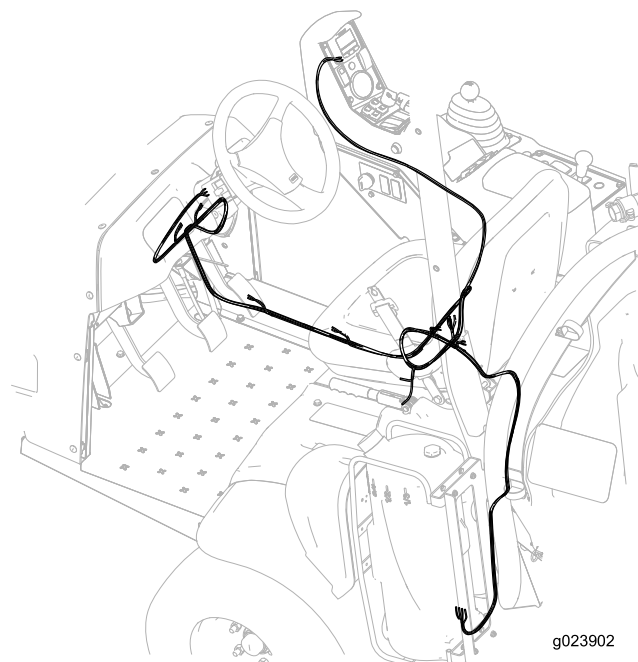


Figure 6

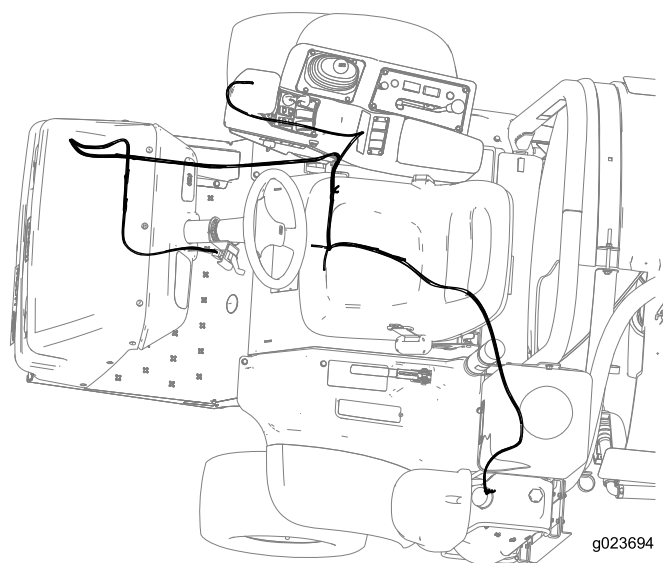


Figure 5

Utilisation

Utilisation des commandes

Interrupteur à palette du traceur – active le compresseur, ce qui génère un flux de mousse et d'air vers le segment de rampe gauche ou droit (Figure 3).

Interrupteur marche/arrêt du traceur – active le compresseur, ce qui génère un flux de mousse vers les deux segments de rampe simultanément (Figure 4).

Repères de niveau – sur le côté du réservoir; ils indiquent le niveau de solution dans le réservoir.

Régulateur de mousse – contrôle la consistance de la solution moussante. Le réglage du régulateur permet de contrôler la quantité de solution moussante envoyée aux buses. Plus le débit augmente, plus l'application de mousse sera fréquente, et plus le débit diminue, moins l'application de mousse sera fréquente (Figure 7).

Remarque: Une consistance plus liquide peut être utile par grand vent.

Clapet de décharge – tirez la languette rouge sur le bouchon du réservoir pour évacuer la pression du réservoir (Figure 7).

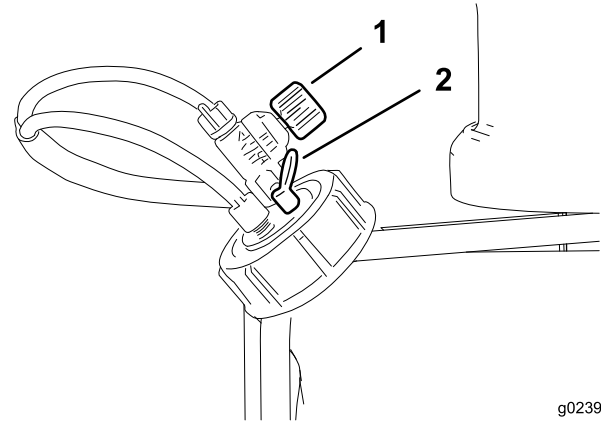
Remplissage du réservoir et réglage de la densité de la mousse

Important: Rincez le système à l'eau propre après chaque utilisation, en particulier si l'eau est dure. N'appliquez pas d'huile de graissage, de graisse ou autres produits dérivés du pétrole sur le moteur du compresseur.

1. Assurez-vous que les interrupteurs des rampes gauche et droite sont en position arrêt.
2. Tirez sur la languette de décharge de pression rouge et déposez le bouchon noir du réservoir.
3. Versez la quantité d'eau correcte dans le réservoir, puis ajoutez le concentré moussant par l'ouverture sur le sommet du réservoir, conformément aux instructions du fabricant.

Important: Un pH excessif (dureté ou douceur) de l'eau affectera la quantité de concentré nécessaire.

4. Posez le bouchon sur le réservoir et serrez-le à la main.
5. Pour le fonctionnement initial, ouvrez la valve de réglage de densité de 1/8 à 1/4 de tour (Figure 7).



g023901

Figure 7

1. Régulateur de mousse 2. Clapet de décharge

6. Commencez de faire fonctionner le système de traçage et faites un essai d'application sur le sol.

Remarque: Lors de la mise en marche du système de traçage, attendez 1 à 2 minutes que la mousse circule dans le circuit.

7. Ajustez la vanne de réglage de densité de sorte à obtenir la consistance voulue puis pulvériser de la manière habituelle.

Remarque: La mousse qui reste dans le circuit pendant plus de 2 heures, peut devenir liquide. Avant de réutiliser la machine après une pause de 2 heures ou plus, faites-la fonctionner pendant 1 à 2 minutes pour éliminer l'excédent d'eau.

Si la mousse est très liquide, procédez comme suit :

- A. Fermez complètement la vanne de réglage de densité de la mousse.
- B. Faites fonctionner 2 minutes.
- C. Attendez 1 minute puis vérifiez la consistance de la mousse.
- D. Réglez la mousse jusqu'à obtenir la consistance correcte.

Remarques:

Remarques:



Count on it.