



Kit di finitura

Tracciafile schiumogeno per Irroratrice Multi Pro 1750 per grandi aree verdi

N° del modello 125-8120

Istruzioni di installazione

Nota: È necessario il Tracciafile schiumogeno per l'installazione di questo prodotto. Per maggiori informazioni rivolgetevi al Distributore Toro autorizzato di zona.

⚠ AVVERTENZA

CALIFORNIA

Avvertenza norma "Proposition 65"

Il presente prodotto contiene una o più sostanze chimiche che nello Stato della California sono considerate cancerogene e causa di anomalie congenite o di altre problematiche della riproduzione.

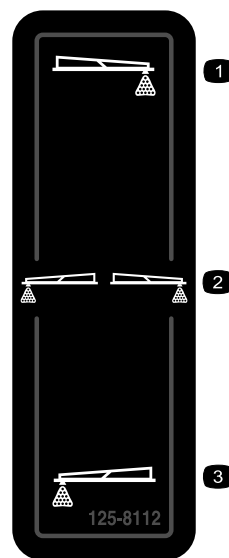
Sicurezza

Nota: Stabilite i lati sinistro e destro della macchina dalla normale posizione di guida.

Adesivi di sicurezza e informativi



Gli adesivi di sicurezza e di istruzione sono chiaramente visibili, e sono affissi accanto a zone particolarmente pericolose. Sostituite gli adesivi danneggiati o smarriti.



125-8112

1. Barra destra
2. Entrambe le barre
3. Barra sinistra



Installazione

Parti sciolte

Verificate che sia stata spedita tutta la componentistica, facendo riferimento alla seguente tabella.

Procedura	Descrizione	Qté	Uso
1	Staffa del tracciafile schiumogeno	1	Montate la staffa del kit di finitura.
	Bullone a testa tonda	1	
	Bullone a U	1	
	Dadi flangiati (3/8 poll.)	3	
	Distanziale	1	
	Fascetta fermacavi a R	1	
2	Tracciafile schiumogeno (venduto separatamente)	1	Collegate il tracciafile schiumogeno (venduto separatamente)
	Bulloni	4	
	Dadi (1/4 poll.)	4	
3	Cablaggio preassemblato	1	Montate gli interruttori e disponete il cablaggio preassemblato.
	Staffa dell'interruttore	1	
	Interruttore a bilanciere	1	
	Interruttore a paletta	1	
	Bulloni	4	

1

Montaggio della staffa del kit di finitura

Parti necessarie per questa operazione:

1	Staffa del tracciafile schiumogeno
1	Bullone a testa tonda
1	Bullone a U
3	Dadi flangiati (3/8 poll.)
1	Distanziale
1	Fascetta fermacavi a R

Procedura

1. Allentate il bullone situato sopra la fascia di fissaggio (Figura 1).

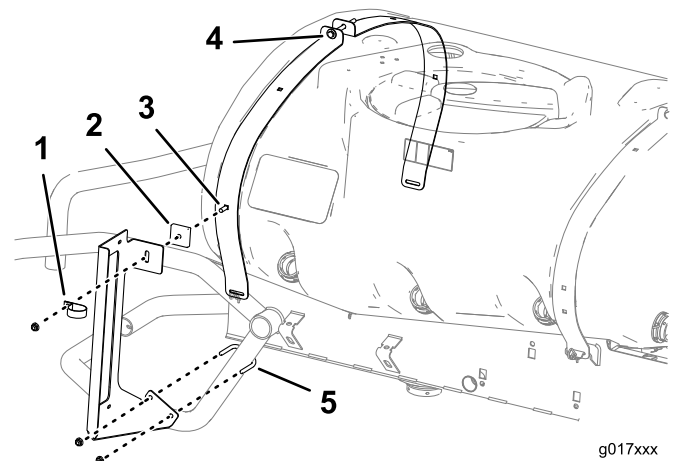


Figura 1

1. Fascetta fermacavi a R
 2. Distanziale
 3. Bullone a testa tonda
 4. Bullone della fascia di fissaggio
 5. Bullone a U
2. Posizionate il bullone a testa tonda sulla fascia di fissaggio della cinghia del serbatoio dell'irroratrice (Figura 1).
 3. Inserite il distanziale sul bullone e posizionate la staffa sul bullone come illustrato in Figura 1.
 4. Posizionate la fascetta fermacavi a R sul bullone e fissate il bullone con un dado flangiato (3/8 poll.).
 5. Posizionate il bullone a U sulla macchina come illustrato in Figura 1.
 6. Posizionate la staffa sul bullone a U e fissate con due dadi flangiati (3/8 poll.).

2

Collegamento del tracciafile schiumogeno (venduto separatamente)

Parti necessarie per questa operazione:

1	Tracciafile schiumogeno (venduto separatamente)
4	Bulloni
4	Dadi (1/4 poll.)

Procedura

Fissate il tracciafile schiumogeno alla staffa utilizzando 4 bulloni e 4 dadi come illustrato in Figura 2.

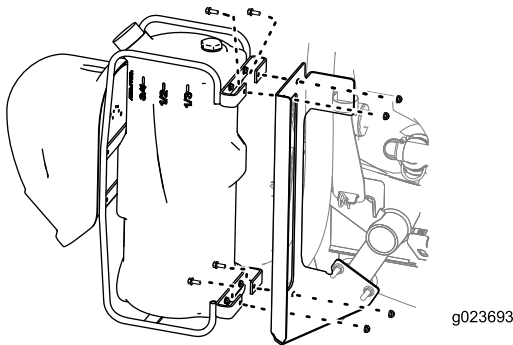


Figura 2

g023693

3

Montaggio degli interruttori e disposizione del cablaggio preassemblato

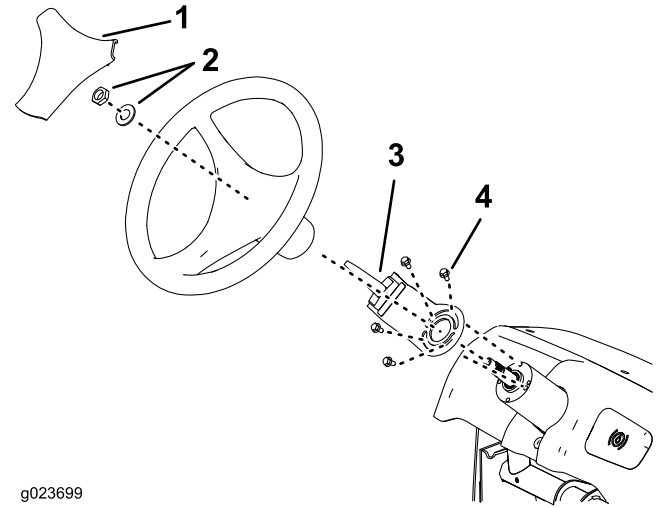
Parti necessarie per questa operazione:

	Cablaggio preassemblato
1	Staffa dell'interruttore
1	Interruttore a bilanciere
1	Interruttore a paletta
4	Bulloni

Montaggio degli interruttori

1. Montate l'interruttore a paletta sulla staffa dell'interruttore.

2. Rimuovete il coperchietto del volante, la relativa ferramenta e togliete il volante dal piantone (Figura 3).



g023699

Figura 3

1. Coperchietto del volante
2. Ferramenta del volante
3. Interruttore a paletta sulla staffa dell'interruttore
4. Bulloni

3. Inserite la staffa dell'interruttore sul piantone del volante e fissatela con i quattro bulloni (Figura 3).
4. Montate il volante.
5. Rimuovete i quattro bulloni sul quadro interruttori e sollevate la piastra di copertura.
6. Montate l'interruttore attivazione/disattivazione come illustrato in Figura 4.

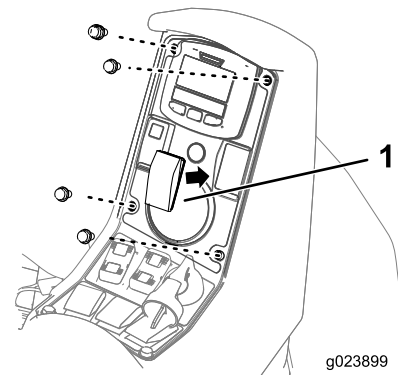


Figura 4

g023899

7. Fissate la piastra di copertura.

Disposizione del cablaggio preassemblato

Nota: Sollevare il sedile per disporre il cablaggio preassemblato.

Infilate il cablaggio come illustrato in Figura 5 e in Figura 6.

Funzionamento

Utilizzo dei comandi

Interruttore a paletta della schiuma: attiva il compressore che genera un flusso di schiuma e aria verso la sezione della barra destra o sinistra (Figura 3).

Interruttore attivazione/disattivazione schiuma : attiva il compressore che genera un flusso di schiuma diretto simultaneamente ad entrambe le sezioni della barra (Figura 4).

Indicatori di livello: posti sul lato del serbatoio, indicano il livello della soluzione nel serbatoio.

Valvola del regolatore della schiuma: regola la consistenza della soluzione schiumosa. La regolazione della valvola consente di regolare la quantità di soluzione saponata inviata agli ugelli della schiuma. Aumentando il flusso si ottengono erogazioni di schiuma più copiose e frequenti; diminuendo il flusso si ottengono erogazioni di schiuma più esigue e meno frequenti (Figura 7).

Nota: Nei giorni ventosi può risultare utile che la soluzione abbia una consistenza acquosa.

Valvola di sfiato della pressione: tirate verso l'esterno la linguetta rossa sul tappo del serbatoio per sfiatare la pressione nel serbatoio (Figura 7).

Riempimento del serbatoio e regolazione della densità della schiuma

Importante: Dopo ogni utilizzo sciacquate il sistema con acqua pulita, in particolare dopo avere usato acqua dura. Non applicate oli lubrificanti, grasso o altri prodotti a base di petrolio sul gruppo motocompressore.

1. Accertatevi che entrambi gli interruttori delle barre sinistra e destra posti sulla consolle siano in posizione Off.
2. Tirate verso l'esterno la linguetta rossa di sfiato della pressione e rimuovete il tappo nero dal serbatoio.
3. Versate nel serbatoio la corretta quantità di acqua, quindi aggiungete il concentrato di schiuma attraverso l'apertura sulla parte superiore del serbatoio, in base alle istruzioni del fabbricante.

Importante: Livelli di pH estremi (di durezza o di dolcezza) dell'acqua influiscono sulla quantità di concentrato di schiuma necessario.

4. Montate il tappo sul serbatoio e serratelo a mano.
5. Per l'operazione iniziale, aprite la valvola di regolazione della densità della schiuma da 1/8 a 1/4 di giro (Figura 7).

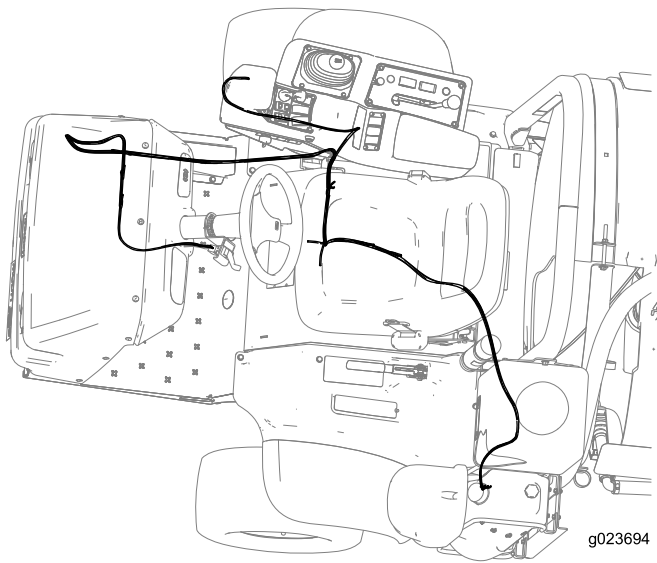


Figura 5

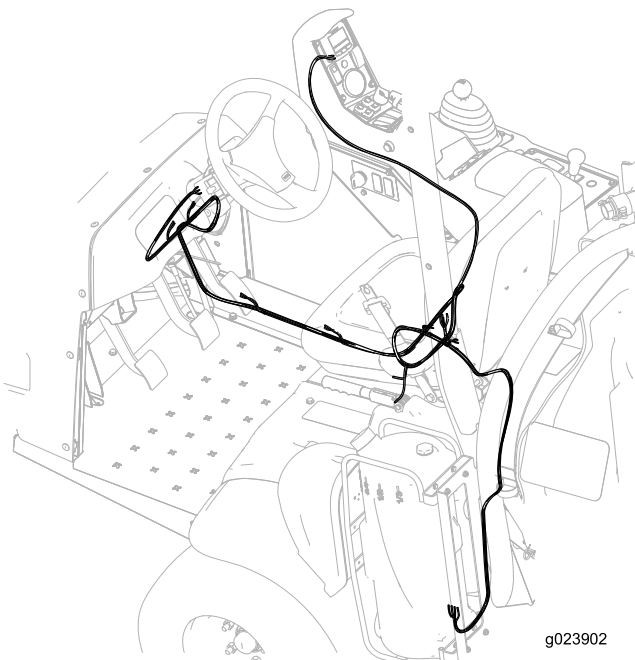


Figura 6

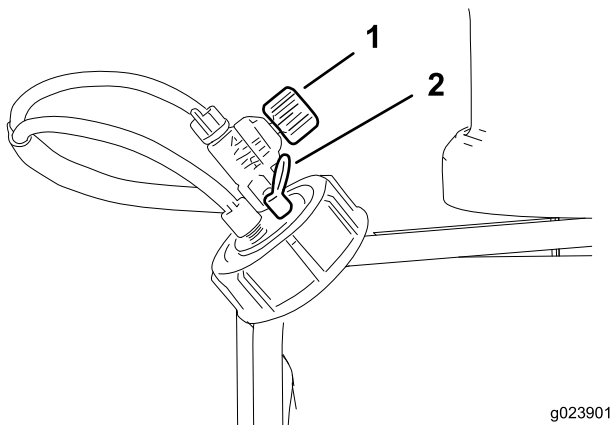


Figura 7

1. Valvola del regolatore della schiuma
2. Valvola di sfiato della pressione

-
6. Iniziate a utilizzare il sistema di tracciatura ed eseguite un tracciato di prova sul suolo.

Nota: Non appena avviate il sistema di tracciatura, attendete da 1 a 2 minuti per consentire che la schiuma fluisca attraverso la linea.

7. Regolate la valvola di regolazione della densità della schiuma per ottenere la densità desiderata e irrorate normalmente.

Nota: Se lasciata nella linea per più di 2 ore, la schiuma potrebbe diventare acquosa. Prima di riprendere il lavoro dopo una pausa di 2 o più ore, lasciate la macchina avviata da 1 a 2 minuti per eliminare l'acqua in eccesso.

Se la schiuma nella macchina è molto acquosa, fate quanto segue:

- A. Chiudete completamente la valvola di regolazione della densità della schiuma.
- B. Mettete in funzione la macchina per 2 minuti.
- C. Attendete 1 minuto poi controllate la densità della schiuma.
- D. Regolate la schiuma per ottenere la densità desiderata.

Note:

Note:



Count on it.