



Finputsningssats

Skummarkör för Multi Pro 1750-grässpruta

Modellnr 125-8120

Monteringsanvisningar

Obs: En skummarkörssats krävs vid montering av den här produkten. Kontakta en auktoriserad Toro-återförsäljare för mer information.

⚠ VARNING

KALIFORNIEN Proposition 65 Varning

Den här produkten innehåller en eller flera kemikalier som av den amerikanska delstaten Kalifornien anses orsaka cancer, fosterskador och andra fortplantningsskador.

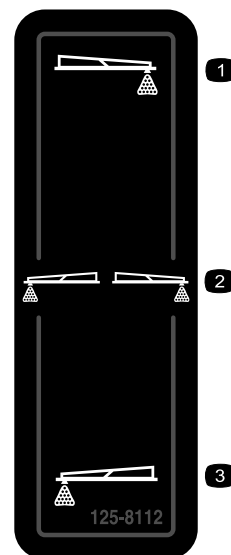
Säkerhet

Obs: Vänster och höger sida på maskinen är lika med förarens vänstra respektive högra sida vid normal körning.

Säkerhets- och instruktionsdekaler



Säkerhetsdekaler och säkerhetsinstruktionerna är fullt synliga för föraren och finns nära alla potentiella farozoner. Dekaler som har skadats eller försvunnit ska bytas ut eller ersättas.



125-8112

1. Höger sprutramp
2. Båda sprutramperna
3. Vänster sprutramp



Montering

Lösa delar

Använd diagrammet nedan för att kontrollera att alla delar finns med.

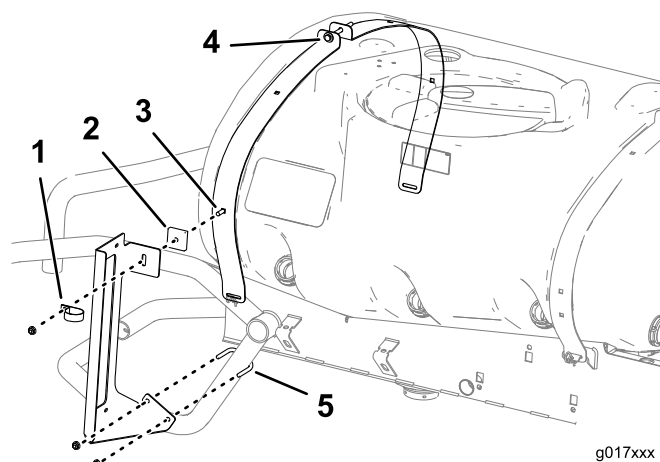
Tillvägagångssätt	Beskrivning	Antal	Användning
1	Skummarkörsfäste	1	Montera fästet för finputsningssatsen.
	Vagnskruv	1	
	U-bult	1	
	Flänsmuttrar (3/8 tum)	3	
	Distansbricka	1	
	R-klämma	1	
2	Skummarkör (säljs separat)	1	Fästa skummarkören (säljs separat).
	Skrivar	4	
	Muttrar (1/4 tum)	4	
3	Kablage	1	Montera omkopplarna och dra kablaget.
	Kontaktfäste		
	Vippomkopplare		
	Växelpaddel		
	Skrivar		

1

Montera fästet för finputsningssatsen

Delar som behövs till detta steg:

1	Skummarkörsfäste
1	Vagnskruv
1	U-bult
3	Flänsmuttrar (3/8 tum)
1	Distansbricka
1	R-klämma



Figur 1

- | | |
|------------------|--------------------|
| 1. R-klämma | 4. Spännbandsskruv |
| 2. Distansbricka | 5. U-bult |
| 3. Vagnskruv | |

Tillvägagångssätt

1. Lossa skruven överst på spännbandet (Figur 1).

2. Trä vagnskruven genom spruttankbandet (Figur 1).
3. Trä på distansbrickan på skruven och sätt fästet på skruven enligt Figur 1.
4. Sätt R-klämman på skruven och fäst den med en flänsmutter (3/8 tum).
5. Sätt U-bulten på maskinen enligt Figur 1.
6. Sätt fästet på U-bulten och fäst med två flänsmuttrar (3/8 tum).

2

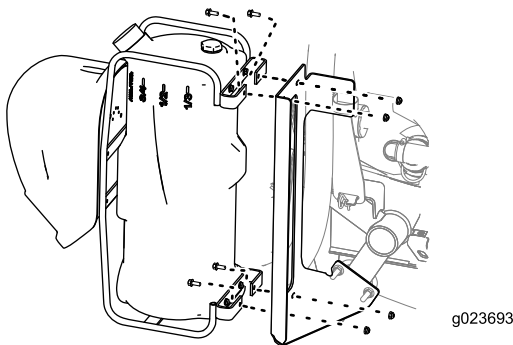
Fästa skummarkören (säljs separat)

Delar som behövs till detta steg:

1	Skummarkör (säljs separat)
4	Skruvar
4	Muttrar (1/4 tum)

Tillvägagångssätt

Fäst skummarkören på fästet med fyra skruvar och fyra muttrar enligt Figur 2.



Figur 2

3

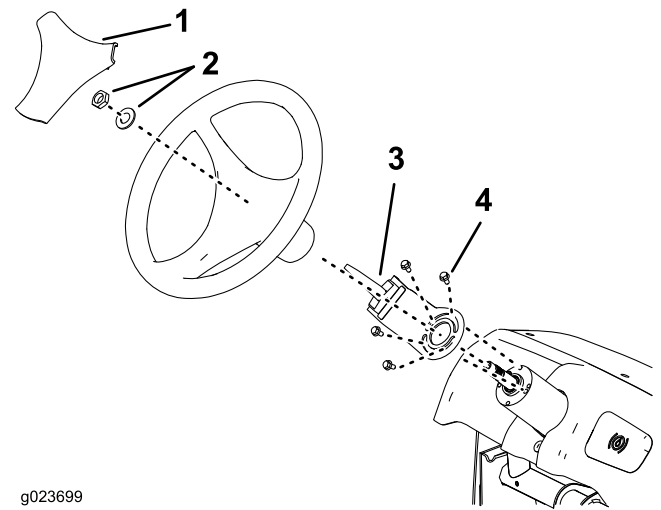
Montera omkopplarna och dra kablaget

Delar som behövs till detta steg:

	Kablage
1	Kontaktfäste
1	Vippomkopplare
1	Växelpaddel
4	Skruvar

Montera omkopplarna

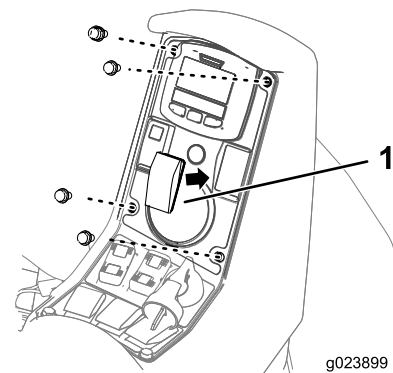
1. Montera växelpaddeln på kontaktfästet.
2. Ta bort rattskyddet, rattbeslagen och dra av ratten från styrkolonnen (Figur 3).



Figur 3

1. Rattskydd
2. Rattbeslag
3. Växelpaddel på kontaktfäste
4. Skruvar

3. Trä på kontaktfästet på ratten och fäst det med fyra skruvar (Figur 3).
4. Montera ratten.
5. Ta bort kontaktpanelens fyra skruvar och lyft upp skyddet.
6. Montera av/på-brytaren enligt Figur 4.



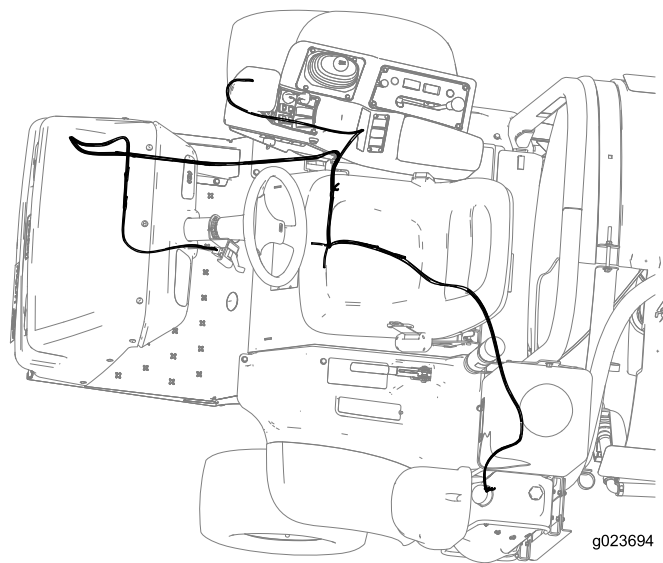
Figur 4

7. Fäst skyddet.

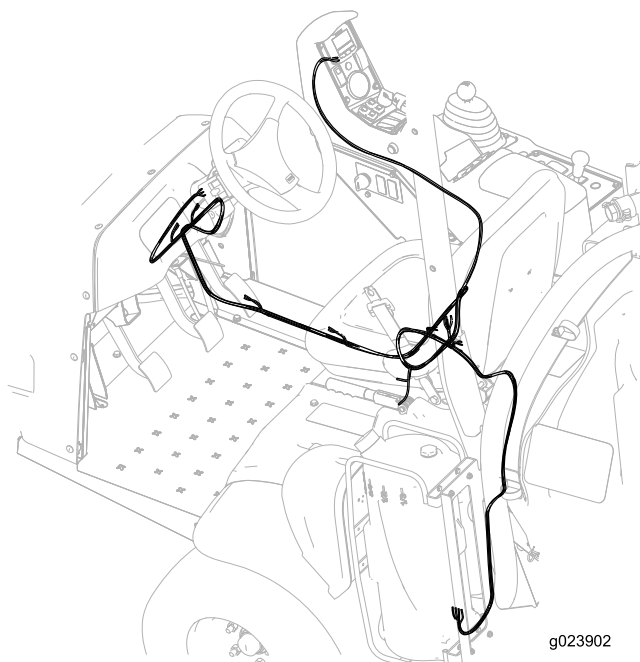
Dra kablaget

Obs: Lyft upp sätet för att dra kablaget.

Dra kablaget enligt Figur 5 och Figur 6.



Figur 5



Figur 6

Körning

Använda reglagen

Skumväxelpaddel – aktiverar kompressorn, genererar ett skum- och luftflöde till den högra eller vänstra sprutrampssektionen (Figur 3).

Skum, av/på-brytare – aktiverar kompressorn, genererar ett skumflöde till bägge sprutrampssektionerna samtidigt (Figur 4).

Indikatormarkeringar – markeringar på sidan av tanken som anger lösningsnivån i tanken.

Skumreglerventil – reglerar skumlösningens konsistens. Ventilen reglerar hur mycket tvållösning som skickas till skummunstyckena. Om flödet ökas leder det till större och mer frekventa skumdroppar, medan ett lägre flöde leder till mindre och färre droppar (Figur 7).

Obs: En vattning markörkonsistens kan vara användbart vid blåsiga dagar.

Övertrycksventilen – dra den röda fliken på tanklocket utåt för att minska trycket i tanken (Figur 7).

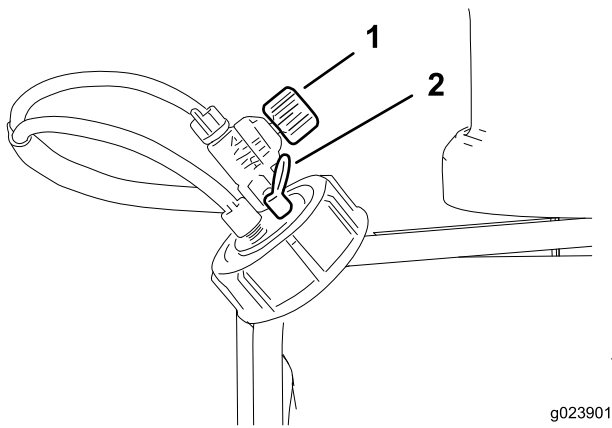
Fylla tanken och reglera skumdensiteten

Viktigt: Skölj systemet med rent vatten efter varje användning, i synnerhet vid användning av hårt vatten. Applicera inte smörjolja, fett eller andra petroleumprodukter på kompressorns motor.

1. Kontrollera att både vänster och höger sprutrampsomkopplare som sitter på konsolen är frånslagna.
2. Dra ut den röda fliken för att minska trycket och lossa det svarta tanklocket.
3. Håll lämplig mängd vatten i tanken och tillsätt sedan skumkoncentrat genom öppningen överst i tanken enligt tillverkarens anvisningar.

Viktigt: Vatten med extremt PH-värde (hårt eller mjukt) påverkar hur mycket skumkoncentrat som behövs.

4. Sätt på locket på tanken och dra åt manuellt.
5. Öppna initialt reglerventilen för skumdensitet 1/8 till 1/4 varv (Figur 7).



Figur 7

1. Skumreglerventil 2. Övertrycksventil
-

6. Starta markeringsystemet och gör ett testmönster på marken.

Obs: Låt skummet flöda i slangen under 1–2 minuter när du först startar markeringsystemet.

7. Ställ in reglerventilen för skumdensitet för att få önskad konsistens och spruta som vanligt.

Obs: Om du låter skummet vara kvar i slangen längre än två timmar kan det bli vattnigt. Kör maskinen i 1–2 minuter innan du börjar arbeta igen efter ett uppehåll på två eller fler timmar för att ta bort överflödigt vatten.

Gör följande om skummet i maskinen är mycket vattnigt:

- A. Stäng reglerventilen för skumdensitet helt.
- B. Låt gå i två minuter.
- C. Vänta 1 minut och kontrollera sedan skummets konsistens.
- D. Ställ in skumventilen för att få önskad densitet.

Anteckningar:

Anteckningar:



Count on it.