



Cuchilla de Alta Elevación y Kit Deflector

Cortacéspedes TimeMaster 2013 y posteriores

Nº de modelo 127-6818

Form No. 3378-973 Rev A

Instrucciones de instalación

Importante: Necesitará una llave dinamométrica para instalar las cuchillas correctamente. Si no dispone de una llave dinamométrica o prefiere no realizar este procedimiento, póngase en contacto con el Servicio Técnico Autorizado.

Nota: Los lados derecho e izquierdo de la máquina se determinan desde la posición normal del operador.

⚠ ADVERTENCIA

CALIFORNIA Advertencia de la Propuesta 65

Este producto contiene una o más sustancias químicas que el Estado de California considera causantes de cáncer, defectos congénitos o trastornos del sistema reproductor.

1

Preparación de la máquina

No se necesitan piezas

Procedimiento

1. Bloquee el manillar en posición vertical (Figura 1); consulte *Ajuste de la altura del manillar* en el *Manual del operador*.

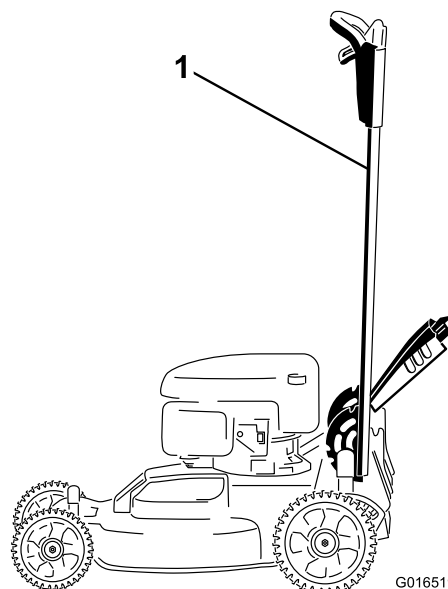


Figura 1

1. Manillar bloqueado en la posición vertical
2. Coloque la máquina de lado, con la varilla de aceite hacia abajo, hasta que el manillar superior descansa sobre el suelo.



⚠ ADVERTENCIA

Las cuchillas están muy afiladas; cualquier contacto con una cuchilla puede causar lesiones personales graves.

- Desconecte el cable de la bujía.
- Lleve guantes al realizar el mantenimiento de la cuchilla.

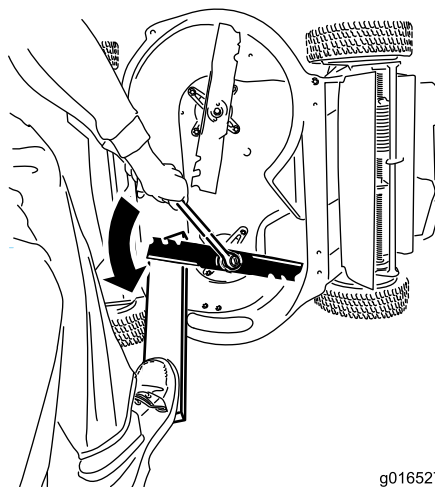
2

Cómo retirar las cuchillas

No se necesitan piezas

Procedimiento

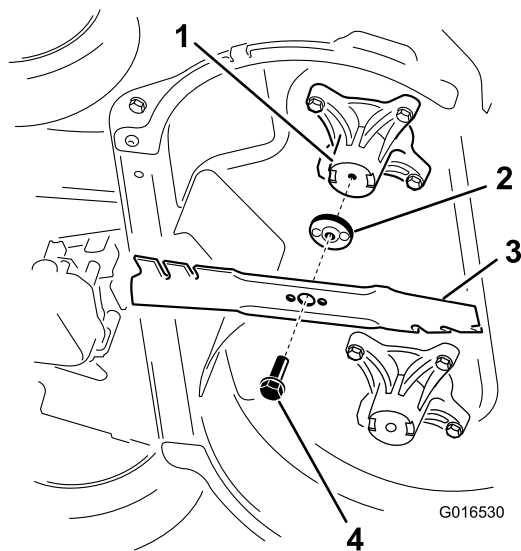
1. Utilice un bloque de madera para inmovilizar cada cuchilla y gire el perno de la cuchilla en el sentido contrario a las agujas del reloj, según se muestra en Figura 2.



g016527

Figura 2

2. Retire cada cuchilla, según se muestra en Figura 3.



G016530

Figura 3

- | | |
|--------------------------------|-----------------------------|
| 1. Eje (2) | 3. Cuchilla (2) |
| 2. Impulsor de la cuchilla (2) | 4. Perno de la cuchilla (2) |

3

Instalación del deflector

No se necesitan piezas

Procedimiento

1. Quite los 4 pernos y las 4 tuercas situados en la parte delantera de la carcasa de la máquina (Figura 4).

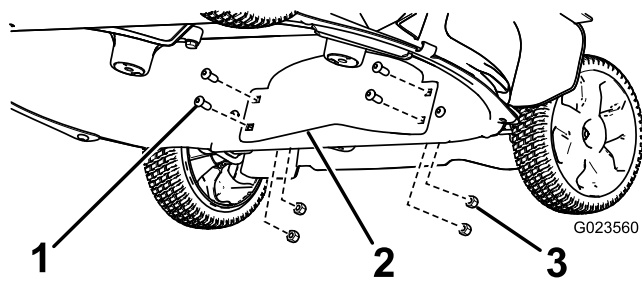


Figura 4

1. Perno (4)
2. Tabique
3. Tuerca (4)

2. Instale el deflector con los 4 pernos y las 4 tuercas que ha retirado en el paso 1 (Figura 4).

4

Cómo instalar las cuchillas de alta elevación

No se necesitan piezas

Procedimiento

1. Instale la primera cuchilla en posición horizontal, junto con todos los herrajes de montaje, según se muestra en Figura 3.

Nota: Apriete el perno con los dedos.

Importante: Coloque las cuchillas con los extremos curvos hacia la carcasa de la máquina. Asegúrese de encajar las zonas elevadas del impulsor de la cuchilla en los huecos del eje correspondiente, y las clavijas del otro lado del impulsor en los taladros de la cuchilla correspondiente.

2. Apoye cada cuchilla en un trozo de madera, y gire el perno de la cuchilla en el sentido de las agujas del reloj con una llave dinamométrica, según se muestra en Figura 5; apriete el perno de la cuchilla a 82 Nm.

Importante: Un perno apretado a 82 Nm está muy firme. Apriete el perno firmemente con toda su fuerza. Será muy difícil apretar este perno demasiado.

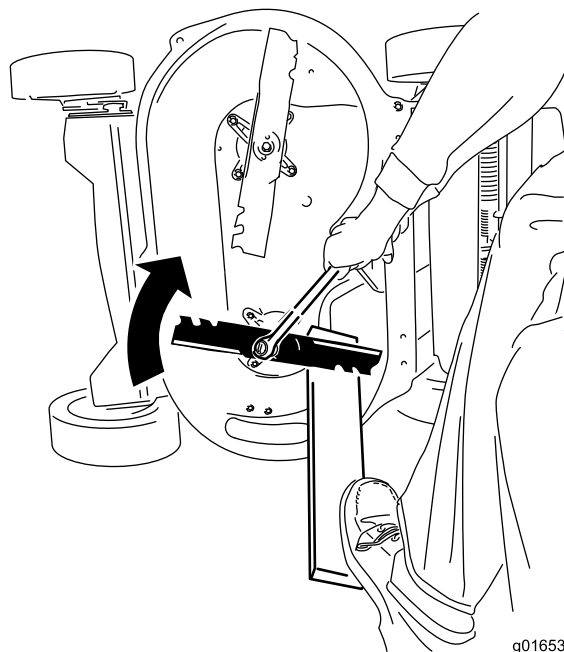


Figura 5

3. Gire la cuchilla 1/4 de vuelta hasta que esté en posición vertical, e instale la otra cuchilla de la misma manera que la primera (consulte el paso 1).

Nota: Las cuchillas deben estar perpendiculares entre sí, formando una "T" invertida, según se muestra en Figura 6.

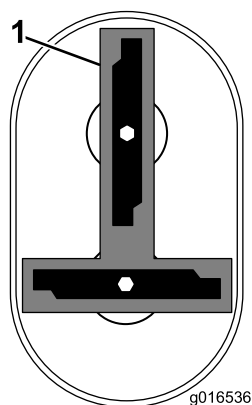


Figura 6

1. Cuchilla (2)

-
4. Apriete la segunda cuchilla; consulte el paso 2.
 5. Gire las cuchillas a mano un círculo completo de 360° para asegurarse de que no se tocan.

Nota: Si las cuchillas se tocan, no están montadas correctamente. Repita los pasos 1 a 3 hasta que las cuchillas no se toquen.

⚠ ADVERTENCIA

Una instalación incorrecta de las cuchillas podría dañar la máquina y causar lesiones al operador o a otras personas.



Count on it.