



Kit lame haute levée et déflecteur

Tondeuse TimeMaster à partir de 2013

N° de modèle 127-6818

Form No. 3378-975 Rev A

Instructions de montage

Important: Vous aurez besoin d'une clé dynamométrique pour monter la lame correctement. Si vous n'en possédez pas ou si vous ne sentez pas être capable d'effectuer cette procédure, adressez-vous à un concessionnaire-réparateur agréé.

Remarque: Les côtés gauche et droit de la machine sont déterminés d'après la position d'utilisation.

⚠ ATTENTION

CALIFORNIE Proposition 65 - Avertissement

Ce produit contient une ou des substances chimiques considérées par l'état de Californie comme capables de provoquer des cancers, des anomalies congénitales ou d'autres troubles de la reproduction.

1

Préparation de la machine

Aucune pièce requise

Procédure

1. Boquez le guidon à la position verticale (Figure 1) ; voir Réglage de la hauteur du guidon dans le *Manuel de l'utilisateur*.

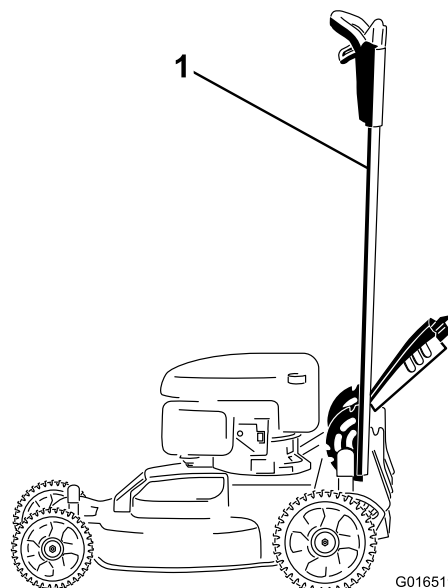


Figure 1

1. Guidon bloqué en position verticale

2. Basculez la machine sur le côté, jauge vers le bas, jusqu'à ce que la partie supérieure du guidon repose sur le sol.

⚠ ATTENTION

Les lames sont tranchantes et vous pouvez vous blesser gravement à leur contact.

- Débranchez le fil de la bougie.
- Portez des gants pour effectuer l'entretien de la lame.



2

Dépose des lames existantes

Aucune pièce requise

Procédure

1. Servez-vous d'une cale en bois pour immobiliser chaque lame et dévissez le boulon de lame, comme montré à la Figure 2.

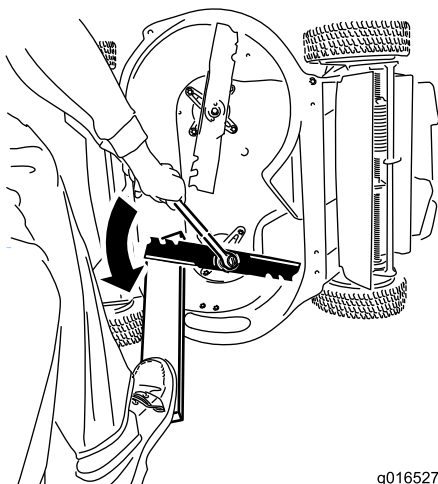


Figure 2

2. Déposez chaque lame comme montré à la Figure 3.

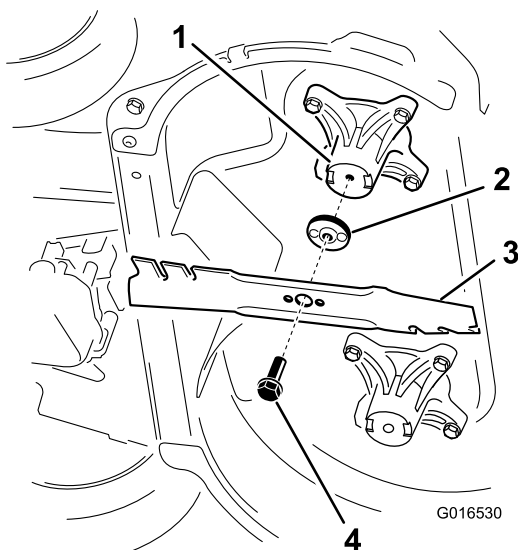


Figure 3

- | | |
|---|-----------------------|
| 1. Axe (2) | 3. Lame (2) |
| 2. Dispositif d'entraînement de la lame (2) | 4. Boulon de lame (2) |

3

Montage du déflecteur

Aucune pièce requise

Procédure

1. Retirez les 4 boulons et les 4 écrous à l'avant du carter de la machine (Figure 4).

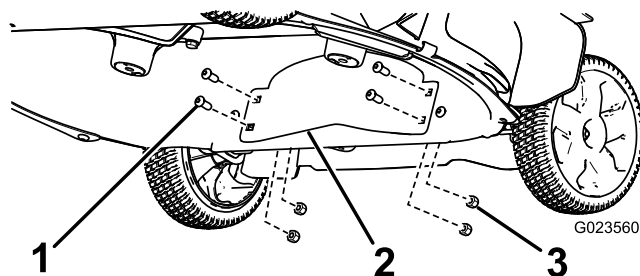


Figure 4

- | | |
|---------------|--------------|
| 1. Boulon (4) | 3. Écrou (4) |
| 2. Déflecteur | |

2. Fixez le déflecteur au moyen des 4 boulons et des 4 écrous que vous avez retirés à l'opération 1 (Figure 4).

4

Montage des lames haute levée

Aucune pièce requise

Procédure

1. Montez la première lame de sorte qu'elle soit horizontale, et reposez toutes les fixations, comme montré à la Figure 3.

Remarque: Serrez le boulon à la main.

Important: Les extrémités relevées des lames doivent être dirigées vers la machine. Veillez à emboîter les parties relevées de chaque dispositif d'entraînement de lame dans les creux de la tête de l'axe correspondant, et à insérer les goupilles de l'autre côté de chaque dispositif d'entraînement dans les trous de la lame correspondante.

2. Immobilisez chaque lame à l'aide d'une cale en bois et tournez le boulon de lame dans le sens horaire au moyen d'une clé dynamométrique, comme montré à la Figure 5; serrez le boulon de lame à 82 Nm.

Important: Un boulon vissé à 82 Nm est très serré. Appuyez de tout votre poids sur la clé dynamométrique afin de serrer fermement le boulon. Il est pratiquement impossible de trop serrer ce boulon.

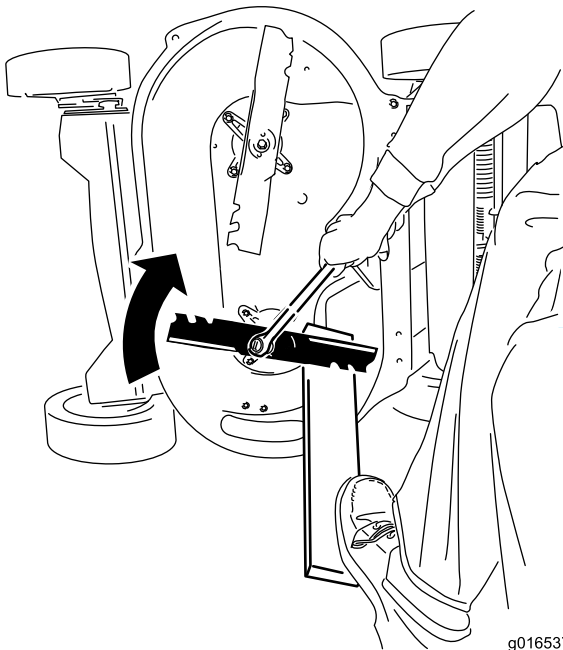


Figure 5

3. Tournez la lame installée d'1/4 de tour jusqu'à ce qu'elle soit à la verticale, puis montez l'autre lame de la même manière (voir l'opération 1).

Remarque: Les lames doivent être perpendiculaires et former un « T » inversé, comme montré à la Figure 6.

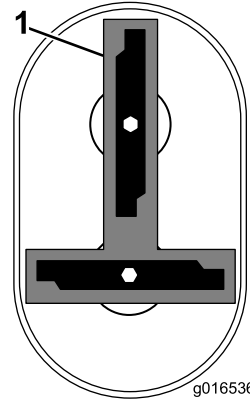


Figure 6

1. Lame (2)

4. Serrez la deuxième lame ; voir l'opération 2.
5. Tournez les lames à la main d'un tour complet (360°) pour vérifier qu'elles ne se touchent pas.

Remarque: Si les lames se touchent, elles ne sont pas montées correctement. Répétez les opérations 1 à 3 jusqu'à ce que les lames ne se touchent plus.

⚠ ATTENTION

Des lames mal installées risquent d'endommager la machine ou de blesser l'utilisateur ou toute personne à proximité.



Count on it.