



Count on it.

Manuel de l'utilisateur

**Groupe de déplacement
Reelmaster® 3550**

N° de modèle 03910—N° de série 313000001 et suivants



Ce produit est conforme aux directives européennes pertinentes. Pour plus de renseignements, reportez-vous à la Déclaration de conformité spécifique du produit fournie séparément

ATTENTION

CALIFORNIE

Proposition 65 - Avertissement

Les gaz d'échappement du moteur diesel de cette machine et certains de ses constituants contiennent des substances chimiques considérées par l'état de Californie comme étant à l'origine de cancers, malformations congénitales et autres troubles de la reproduction.

Important: Le moteur de cette machine n'est pas équipé d'un silencieux avec pare-étincelles. L'utilisation de cette machine dans une zone boisée, broussailleuse ou recouverte d'herbe constitue une infraction à la section 4442 du Code des ressources publiques de Californie (CPRC). Certains autres états ou régions fédérales peuvent être régis par des lois similaires.

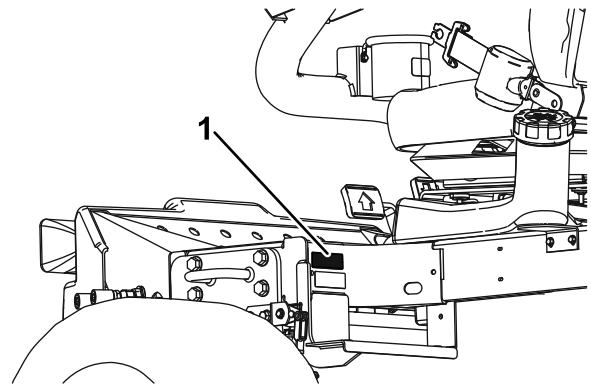
Introduction

Cette machine est une tondeuse autoportée à cylindre prévue pour les utilisateurs professionnels employés à des applications commerciales. Elle est principalement conçue pour tondre les pelouses régulièrement entretenues dans les parcs, les terrains de golf, les terrains de sports et les terrains commerciaux. Elle n'est pas conçue pour couper les broussailles et autre végétation sur le bord des routes ni pour des utilisations agricoles.

Lisez attentivement ces informations pour apprendre comment utiliser et entretenir correctement votre produit, et éviter de l'endommager ou de vous blesser. Vous êtes responsable de l'utilisation sûre et correcte du produit.

Vous pouvez contacter Toro directement à www.Toro.com pour tout renseignement concernant un produit ou un accessoire, pour obtenir l'adresse d'un concessionnaire ou pour enregistrer votre produit.

Lorsque vous contactez un distributeur ou un réparateur Toro agréé pour l'entretien de votre machine, pour vous procurer des pièces Toro d'origine ou pour obtenir des renseignements complémentaires, munissez-vous des numéros de modèle et de série du produit. Figure 1 indique l'emplacement des numéros de modèle et de série du produit. Inscrivez les numéros dans l'espace réservé à cet effet.



g019979

Figure 1

1. Emplacement des numéros de modèle et de série

N° de modèle _____

N° de série _____

Les mises en garde de ce manuel soulignent des dangers potentiels et sont signalées par le symbole de sécurité (Figure 2), qui indique un danger pouvant entraîner des blessures graves ou mortelles si les précautions recommandées ne sont pas respectées.



Figure 2

1. Symbole de sécurité

Deux autres termes sont également utilisés pour faire passer des informations essentielles : **Important**, pour attirer l'attention sur des informations mécaniques spécifiques, et **Remarque**, pour signaler des informations d'ordre général méritant une attention particulière.

Table des matières

Introduction	2	Remplacement de la cartouche du filtre à carburant	41
Sécurité	4	Purge de l'air des injecteurs	41
Consignes de sécurité	4	Entretien du système électrique	42
Consignes de sécurité	6	Entretien de la batterie	42
Niveau de puissance acoustique	7	Fusibles	42
Niveau de pression acoustique	7	Entretien du système d'entraînement	43
Niveau de vibrations	7	Réglage du point mort de la transmission aux roues	43
Autocollants de sécurité et d'instruction	8	Entretien du système de refroidissement	44
Mise en service	14	Nettoyage du circuit de refroidissement du moteur	44
1 Montage des plateaux de coupe	15	Entretien des freins	44
2 Réglage du ressort de compensation	17	Réglage du frein de stationnement	44
3 Mise en place des autocollants CE	17	Entretien des courroies	45
4 Montage du verrou de capot (CE uniquement)	17	Entretien des courroies du moteur	45
5 Utilisation de la béquille du plateau de coupe	18	Entretien des commandes	46
Vue d'ensemble du produit	20	Réglage de l'accélérateur	46
Commandes	20	Entretien du système hydraulique	46
Caractéristiques techniques	22	Remplacement du filtre hydraulique	46
Outils et accessoires	22	Vidange et remplacement du liquide hydraulique	46
Utilisation	23	Contrôle des flexibles et conduites hydrauliques	47
Contrôle du niveau d'huile moteur	23	Entretien du système des plateaux de coupe	48
Remplissage du réservoir de carburant	23	Utilisation du gabarit en option	48
Contrôle du circuit de refroidissement	25	Rodage des plateaux de coupe	48
Contrôle du système hydraulique	25	Remisage	49
Contrôle du contact cylindre/contre-lame	26	Remisage de la batterie	49
Contrôle de la pression des pneus	26	Préparation au remisage saisonnier	49
Serrage des écrous de roues	26	Schémas	51
Positionnement du siège	26		
Démarrage et arrêt du moteur	27		
Réglage de la vitesse des cylindres	28		
Réglage de l'équilibrage des bras de relevage	29		
Purge du circuit d'alimentation	29		
Comprendre le voyant de diagnostic	30		
Affichage de diagnostic ACE	31		
Contrôle des contacteurs de sécurité	31		
Remorquage du groupe de déplacement	32		
Conseils d'utilisation	33		
Entretien	34		
Programme d'entretien recommandé	34		
Liste de contrôle pour l'entretien journalier	35		
Fréquence d'entretien	36		
Procédures avant l'entretien	36		
Dépose du capot	36		
Retrait du couvercle de la batterie	37		
Lubrification	37		
Graissage des roulements et bagues	37		
Entretien du moteur	39		
Entretien du filtre à air	39		
Changement d'huile moteur et de filtre à huile	40		
Entretien du système d'alimentation	41		
Entretien du réservoir de carburant	41		
Contrôle des conduites et raccords	41		
Purge du séparateur d'eau	41		

Sécurité

Cette machine est conforme à ou dépasse les spécifications de la norme CEN EN 836:1997 (lorsque les autocollants appropriés sont en place) et de la norme ANSI B71.4-2004 en vigueur au moment de la production.

Cette machine peut occasionner des accidents si elle n'est pas utilisée ou entretenue correctement. Pour réduire les risques d'accidents et de blessures, respectez les consignes de sécurité qui suivent. Tenez toujours compte des mises en garde signalées par le symbole de sécurité et la mention Prudence, Attention ou Danger. Ne pas les respecter, c'est risquer de vous blesser, parfois mortellement.

Consignes de sécurité

Les instructions suivantes sont tirées de la norme CEN EN 836:1997, de la norme ISO 5395:1990 et de la norme ANSI B71.4-2004.

Apprendre à se servir de la machine

- Lisez attentivement le *Manuel de l'utilisateur* et toute autre documentation de formation. Familiarisez-vous avec les commandes, les symboles de sécurité et l'utilisation correcte de la machine.
- Il appartient au propriétaire de la machine d'expliquer le contenu du manuel aux personnes (utilisateurs, mécaniciens, etc.) qui ne maîtrisent pas suffisamment la langue dans laquelle il est rédigé.
- N'autorisez jamais des enfants, ou des adultes n'ayant pas pris connaissance de ces instructions, à utiliser la tondeuse ou procéder à son entretien. Certaines législations imposent un âge minimum pour l'utilisation de ce type d'appareil.
- Ne tondez jamais lorsque des personnes, et surtout des enfants ou des animaux familiers, se trouvent à proximité.
- N'oubliez jamais que l'utilisateur est responsable de tout accident ou dommage causé aux autres personnes et à leurs possessions.
- Ne transportez pas de passagers.
- Tous les utilisateurs et les mécaniciens sont tenus de suivre une formation professionnelle et pratique. Le propriétaire de la machine doit assurer la formation des utilisateurs. La formation doit insister sur les points suivants :
 - La nécessité de consacrer toute son attention à la conduite lorsqu'on utilise une tondeuse autoportée.
 - L'application du frein ne permet pas de regagner le contrôle d'une machine autoportée en cas de problème sur une pente. La perte de contrôle est due le plus souvent :
 - ◇ Au manque d'adhérence des roues.
 - ◇ À une conduite trop rapide.

- ◇ À un freinage inadéquat.
- ◇ À un type de machine non adapté à la tâche.
- ◇ À l'ignorance de l'importance de la nature du terrain, surtout sur pente.
- ◇ à un attelage incorrect ou à une mauvaise répartition de la charge.

Avant d'utiliser la machine

- Portez toujours des chaussures solides, un pantalon, un casque, des lunettes de protection et des protecteurs d'oreilles pour travailler. Les cheveux longs, les vêtements amples et les bijoux peuvent se prendre dans les pièces mobiles. Ne tondez pas pieds nus ou en sandales.
- Inspectez soigneusement la zone à tondre et enlevez tout objet susceptible d'être projeté par la machine.
- **Attention** – Le carburant est extrêmement inflammable. Prenez les précautions suivantes :
 - Conservez le carburant dans un récipient spécialement conçu à cet effet.
 - Faites toujours le plein à l'extérieur, et ne fumez jamais durant cette opération.
 - Faites le plein de carburant avant de mettre le moteur en marche. N'enlevez jamais le bouchon du réservoir de carburant et n'ajoutez jamais de carburant lorsque le moteur tourne ou qu'il est chaud.
 - Si vous renversez du carburant, ne mettez pas le moteur en marche. Éloignez la machine et évitez toute source possible d'inflammation jusqu'à dissipation complète des vapeurs de carburant.
 - Refermez soigneusement tous les réservoirs et récipients contenant du carburant.
- Remplacez les silencieux défectueux.
- Examinez la zone de travail pour déterminer quels accessoires et équipements vous permettront d'exécuter votre tâche correctement et sans danger. N'utilisez que les accessoires et équipements agréés par le constructeur.
- Vérifiez toujours que les commandes de présence de l'utilisateur, les contacteurs de sécurité et les capots de protection sont en place et fonctionnent correctement. N'utilisez pas la machine en cas de mauvais fonctionnement.

Utilisation

- Ne faites pas tourner le moteur dans un espace clos où le monoxyde de carbone dangereux dégagé par l'échappement risque de s'accumuler.
- Tondez uniquement à la lumière du jour ou avec un bon éclairage artificiel.
- Avant de mettre le moteur en marche, débrayez l'entraînement des lames, mettez la transmission au point mort et serrez le frein de stationnement. Ne mettez le

moteur en marche qu'à partir de la position de conduite. N'enlevez jamais l'arceau de sécurité (ROPS) et attachez toujours les ceintures de sécurité quand la machine est en marche.

- N'approchez pas les mains ni les pieds des pièces en rotation. Ne vous tenez jamais devant l'ouverture d'éjection.
- Aucune pente n'est absolument sans danger. Le déplacement sur une pente herbeuse demande une attention particulière. Pour éviter que la machine ne se retourne :
 - Ne vous arrêtez pas et ne démarrez pas brusquement en montée ou en descente.
 - Réduisez la vitesse de la machine sur les pentes et lorsque vous prenez des virages serrés.
 - Méfiez-vous des irrégularités de terrain, des obstacles, des trous et autres dangers cachés.
 - Ne tondez jamais transversalement à la pente, sauf si la machine est spécialement conçue pour cela.
- Méfiez-vous des trous et autres dangers cachés de la zone de travail.
- Méfiez-vous de la circulation près des routes et pour traverser.
- Arrêtez la rotation des lames avant de traverser une surface non herbeuse.
- Lorsque vous utilisez des accessoires, ne dirigez jamais l'éjection vers qui que ce soit et ne laissez personne s'approcher de la machine en marche.
- N'utilisez jamais une machine dont les capots ou les déflecteurs sont défectueux ou dont les protections de sécurité ne sont pas en place. Vérifiez la fixation, le réglage et le fonctionnement de tous les verrouillages de sécurité.
- Ne modifiez pas le réglage du régulateur et ne faites pas tourner le moteur en sursrégime. Un régime moteur excessif peut augmenter les risques d'accidents et de blessures.
- Avant de quitter le poste de conduite :
 - Arrêtez la machine sur une surface plane et horizontale.
 - Désengagez la prise de force et abaissez les accessoires.
 - Sélectionnez le point mort et serrez le frein de stationnement.
 - Coupez le moteur et enlevez la clé de contact.
- Désengagez l'entraînement des accessoires, coupez le moteur et enlevez la clé de contact dans les cas suivants :
 - Avant de régler la hauteur de coupe, sauf si ce réglage peut se faire depuis la position de conduite.
 - Avant de dégager les obstructions.
 - Avant d'inspecter, de nettoyer ou d'effectuer toute opération sur la tondeuse.

- Après avoir heurté un obstacle ou si des vibrations inhabituelles se produisent (vérification immédiate). Recherchez et réparez les dommages éventuels des plateaux de coupe avant de remettre la machine en marche et de l'utiliser.
- Désengagez l'entraînement des accessoires pour transporter la machine ou quand elle ne sert pas.
- Coupez le moteur et débrayez les accessoires :
 - Avant le ravitaillement.
 - Avant de régler la hauteur de coupe, sauf si ce réglage peut se faire depuis la position de conduite.
- Réduisez l'ouverture du papillon avant d'arrêter le moteur et coupez l'arrivée de carburant après la tonte si le moteur est équipé d'un robinet de carburant.
- Ne relevez jamais les plateaux de coupe quand les cylindres tournent.
- N'approchez pas les pieds et les mains des plateaux de coupe.
- Avant de faire marche arrière, vérifiez que la voie est libre juste derrière la machine et sur sa trajectoire.
- Ralentissez et restez prudent pour changer de direction ainsi que pour traverser des routes et des trottoirs.
- N'utilisez pas la machine sous l'emprise de l'alcool, de drogues ou de médicaments.
- La foudre peut provoquer des blessures graves ou mortelles. Si vous observez la foudre ou que vous entendez le tonnerre à proximité, n'utilisez pas la machine et mettez-vous à l'abri.
- Procédez avec prudence pour charger la machine sur une remorque ou un camion, ainsi que pour la décharger.
- Lorsque la machine roule sur la voie publique, le conducteur doit allumer les clignotants de signalisation, si la machine en est équipée, sauf si leur utilisation est interdite par la loi.

Entretien et remisage

- Gardez tous les écrous, boulons et vis toujours bien serrés pour être sûr de pouvoir utiliser la machine sans danger.
- Ne remisez jamais la machine dont le réservoir de carburant n'est pas vide dans un bâtiment où les vapeurs pourraient rencontrer une flamme nue ou une étincelle.
- Laissez refroidir le moteur avant de ranger la machine dans un local fermé.
- Pour réduire les risques d'incendie, débarrassez le moteur, le silencieux, le bac à batterie, les plateaux de coupe, les boîtiers d'engrenages et le lieu de stockage du carburant de tout excès de graisse, de débris, d'herbe et de feuilles. Nettoyez les coulées éventuelles d'huile ou de carburant.
- Remplacez les pièces usées ou endommagées pour éviter les accidents.
- La vidange du réservoir de carburant doit impérativement s'effectuer à l'extérieur.

- Avant de garer, remiser ou laisser la machine sans surveillance, abaissez le plateau de coupe sauf si vous utilisez un système de blocage mécanique positif.
- Débrayez les commandes, abaissez les plateaux de coupe, serrez le frein de stationnement, arrêtez le moteur et enlevez la clé de contact. Attendez l'arrêt complet de toutes les pièces en mouvement avant de régler, de nettoyer ou de réparer la machine.
- Fermez le robinet d'arrivée de carburant avant de remiser ou de transporter la machine. Ne stockez pas le carburant à proximité d'une flamme.
- Garez la machine sur un sol plat et horizontal. Ne confiez jamais l'entretien de la machine à des personnes non qualifiées.
- Utilisez des chandelles pour soutenir les composants au besoin.
- Libérez la pression emmagasinée dans les composants avec précaution.
- Débranchez la batterie avant d'entreprendre des réparations. Débranchez toujours la borne négative avant la borne positive. Rebranchez toujours la borne positive avant la borne négative.
- N'approchez jamais les mains ou les pieds des pièces mobiles. Dans la mesure du possible, évitez de procéder à des réglages sur la machine quand le moteur tourne.
- Chargez les batteries dans un endroit dégagé et bien aéré, à l'écart des flammes ou sources d'étincelles. Débranchez le chargeur du secteur avant de le connecter à la batterie ou de l'en déconnecter. Portez des vêtements de protection et utilisez des outils isolés.

Consignes de sécurité

La liste suivante contient des informations spécifiques concernant la sécurité des produits Toro, ou d'autres informations relatives à la sécurité qu'il est important de connaître et qui n'apparaissent pas dans les spécifications des normes CEN, ISO et ANSI.

Ce produit peut sectionner les mains ou les pieds et projeter des objets. Respectez toujours toutes les consignes de sécurité pour éviter des blessures graves ou mortelles.

L'utilisation de ce produit à d'autres fins que celle qui est prévue peut être dangereuse pour l'utilisateur et les personnes à proximité.

⚠ ATTENTION

Les gaz d'échappement contiennent du monoxyde de carbone, un gaz inodore mortel. Ne faites pas tourner le moteur dans un local fermé.

Avant d'utiliser la machine

Il doit établir ses propres procédures et règles de travail spéciales à appliquer en cas de conditions d'utilisation inhabituelles (ex. pentes trop raides pour la machine).

Examinez la zone de travail pour déterminer quelles sont les pentes qui ne présentent pas de danger. Lorsque vous examinez la zone de travail, faites preuve de bon sens et tenez compte de l'état de l'herbe et des risques de retournement. Pour déterminer sur quelles pentes vous pouvez travailler sans danger, utilisez le graphique de mesure de pente figurant dans le manuel. Pour évaluer correctement la zone de travail, suivez la procédure décrite sous la rubrique Fonctionnement du manuel. **L'angle de pente maximum est précisé sur l'autocollant de sécurité collé sur la machine.**

Apprendre à se servir de la machine

L'utilisateur doit posséder les compétences et les qualifications requises pour travailler sur les pentes. Si l'on se montre imprudent sur les pentes, le véhicule risque de se renverser ou de se retourner et de provoquer des blessures ou la mort.

Utilisation

- Apprenez à arrêter la machine et le moteur rapidement.
- N'utilisez pas la machine chaussé de chaussures légères ou de sport.
- Le port de chaussures de sécurité et d'un pantalon est recommandé et parfois exigé par certaines ordonnances et réglementations d'assurances locales.
- Gardez les mains, les pieds et les vêtements à l'écart des pièces mobiles et de l'ouverture d'éjection de la tondeuse.
- Remplissez le réservoir de carburant jusqu'à 12 mm au-dessous de la base du goulot de remplissage. Ne remplissez pas excessivement.
- Vérifiez chaque jour le fonctionnement des contacteurs de sécurité. En cas de défaillance d'un contacteur, remplacez-le avant d'utiliser la machine.
- Lorsque vous mettez le moteur en marche, serrez le frein de stationnement, placez la pédale de déplacement au point mort et débrayez l'entraînement des lames. Une fois que le moteur a démarré, desserrez le frein de stationnement, mais n'appuyez pas sur la pédale de déplacement. La machine ne doit pas bouger. Si elle se déplace, reportez-vous à la section Entretien du manuel pour régler la transmission aux roues.
- Soyez extrêmement prudent lorsque vous travaillez à proximité de bunkers, de fossés, de dénivellations, de pentes raides ou d'autres accidents de terrain.
- Ralentissez avant de prendre des virages serrés.
- Ne tournez pas sur les pentes.
- Ne travaillez pas sur des pentes trop raides. La machine risque de se retourner avant de perdre son adhérence.
- L'angle de pente à partir duquel la machine se retournera dépend de nombreux facteurs, notamment : les conditions de tonte, par exemple terrain mouillé ou ondulé, vitesse de déplacement (surtout dans les virages), position des plateaux de coupe (avec le Sidewinder), pression des pneus et expérience de l'utilisateur. Sur des pentes égales ou inférieures à 20°, le risque de retournement est faible.

Lorsque l'angle de la pente augmente jusqu'au maximum recommandé de 25°, le risque de retournement devient moyen. **Ne travaillez pas sur des pentes de plus de 25 degrés, car le risque de retournement et de blessure grave, voire mortelle, est alors très élevé.**

- Pour garder le contrôle de la direction, abaissez les plateaux de coupe avant de descendre une pente.
- Évitez les arrêts et les démarrages brusques.
- Servez-vous de la pédale de marche arrière pour freiner.
- Méfiez-vous de la circulation près des routes et pour traverser. Cédez toujours la priorité.
- Relevez les plateaux de coupe pour vous rendre d'une zone de travail à l'autre.
- Ne touchez pas le moteur, le silencieux, le tuyau d'échappement ou le réservoir hydraulique si le moteur tourne ou vient de s'arrêter, car vous risquez de vous brûler.
- Cette machine est un véhicule lent qui n'est ni conçu ni équipé pour être utilisé sur la voie publique. Si vous devez traverser ou circuler sur la voie publique, tenez toujours compte de la réglementation locale concernant les éclairages requis, les panneaux « véhicule lent » et les réflecteurs.

Entretien et remisage

- Avant tout entretien ou réglage de la machine, arrêtez le moteur et enlevez la clé de contact.
- Respectez toujours le programme d'entretien régulier de la machine et gardez la machine en bon état de marche. Vérifiez fréquemment le serrage de tous les écrous, boulons, vis et raccords hydrauliques.
- Vérifiez le serrage de tous les raccords hydrauliques, ainsi que l'état de toutes les conduites et tous les flexibles hydrauliques avant de mettre le système sous pression.
- N'approchez pas les mains ou autres parties du corps des fuites en trou d'épingle ou des gicleurs d'où sort le liquide sous haute pression. Utilisez un morceau de carton ou de papier pour détecter les fuites, jamais les mains. Le liquide hydraulique qui s'échappe sous pression peut avoir suffisamment de force pour transpercer la peau et causer des blessures graves. Si du liquide hydraulique pénètre sous la peau, il devra être enlevé chirurgicalement dans les quelques heures qui suivent par un médecin connaissant bien ce genre de blessures, pour éviter le risque de gangrène.
- Arrêtez le moteur et abaissez les plateaux de coupe au sol pour dépressuriser complètement le circuit hydraulique avant de procéder à des débranchements ou des réparations.
- Si le moteur doit tourner pour effectuer un réglage, n'approchez pas les mains, les pieds et autres parties du corps ou les vêtements des plateaux de coupe, des accessoires et des pièces mobiles. Tenez tout le monde à l'écart.

- Ne faites pas tourner le moteur à vitesse excessive en modifiant le réglage du régulateur. Pour garantir la sécurité et la précision du fonctionnement, demandez à un concessionnaire Toro de contrôler le régime moteur maximum avec un compte-tours.
- Vous devez arrêter le moteur avant de contrôler le niveau d'huile ou d'ajouter de l'huile dans le carter.
- Si la machine requiert une réparation importante ou pour tout renseignement, faites appel à un concessionnaire Toro agréé.
- Pour garantir un rendement optimal et la sécurité continue de la machine, utilisez toujours des pièces de rechange et accessoires Toro d'origine. Les pièces de rechange et accessoires d'autres constructeurs peuvent être dangereux et leur utilisation risque d'annuler la garantie de la machine.

Niveau de puissance acoustique

Cette machine a un niveau de puissance acoustique garanti de 101 dBA, qui comprend une valeur d'incertitude (K) de 1 dBA.

La puissance acoustique est déterminée en conformité avec les procédures énoncées dans la norme ISO 11094.

Niveau de pression acoustique

Cette machine produit au niveau de l'oreille de l'utilisateur une pression acoustique de 85 dBA, qui comprend une valeur d'incertitude (K) de 1 dBA.

La pression acoustique est déterminée en conformité avec les procédures énoncées dans la norme EN 836.

Niveau de vibrations

Mains-Bras

Niveau de vibrations mesuré pour la main droite = 0,28 m/s²

Niveau de vibrations mesuré pour la main gauche = 0,26 m/s²

Valeur d'incertitude (K) = 0,14 m/s²

Les valeurs mesurées sont déterminées en conformité avec les procédures énoncées dans la norme EN 836.

Corps de l'utilisateur

Niveau de vibrations mesuré = 0,2 m/s²

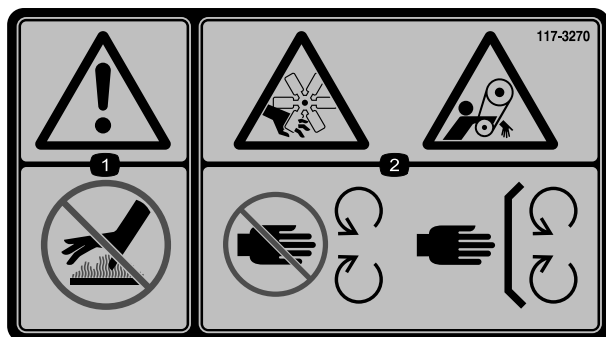
Valeur d'incertitude (K) = 0,1 m/s²

Les valeurs mesurées sont déterminées en conformité avec les procédures énoncées dans la norme EN 836.

Autocollants de sécurité et d'instruction

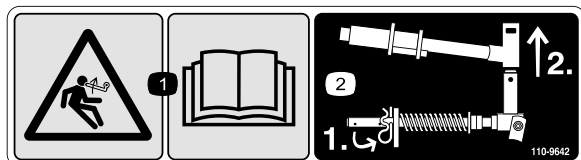


Des autocollants de sécurité et des instructions bien visibles sont placés près de tous les endroits potentiellement dangereux. Remplacez tout autocollant endommagé ou manquant.



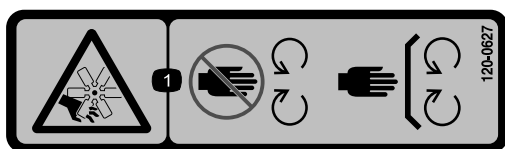
117-3270

1. Attention – ne touchez pas la surface chaude.
2. Risque de coupure/mutilation des mains par le ventilateur et de coincement par la courroie – ne vous approchez pas des pièces mobiles et laissez toutes les protections et capots en place.



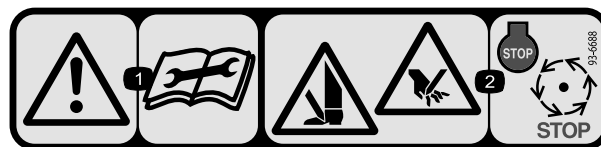
110-9642

1. Risque de détente brusque – lisez le *Manuel de l'utilisateur*.
2. Placez la goupille fendue dans le trou le plus proche du support de tige, puis déposez le bras de relevage et la chape de pivot.



120-0627

1. Risque de coupure/mutilation par le ventilateur – ne vous approchez pas des pièces mobiles et laissez toutes les protections et capots en place.



93-6688

1. Attention – lisez le *Manuel de l'utilisateur* avant de procéder à l'entretien.
2. Risque de coupure des mains et des pieds – arrêtez le moteur et attendez l'arrêt de toutes les pièces mobiles.



106-6755

1. Liquide de refroidissement du moteur sous pression.
2. Risque d'explosion – lisez le *Manuel de l'utilisateur*.
3. Attention – ne touchez pas la surface chaude.
4. Attention – lisez le *Manuel de l'utilisateur*.

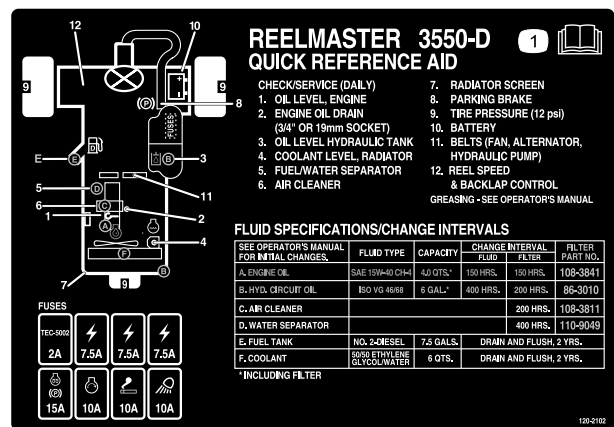


93-7276

1. Risque d'explosion – protégez-vous les yeux.
2. Liquide caustique/risque de brûlure chimique – comme premier secours, rincez abondamment à l'eau.
3. Risque d'incendie – restez à distance des flammes nues, des étincelles, et ne fumez pas.
4. Risque d'empoisonnement – tenez les enfants à l'écart de la batterie.

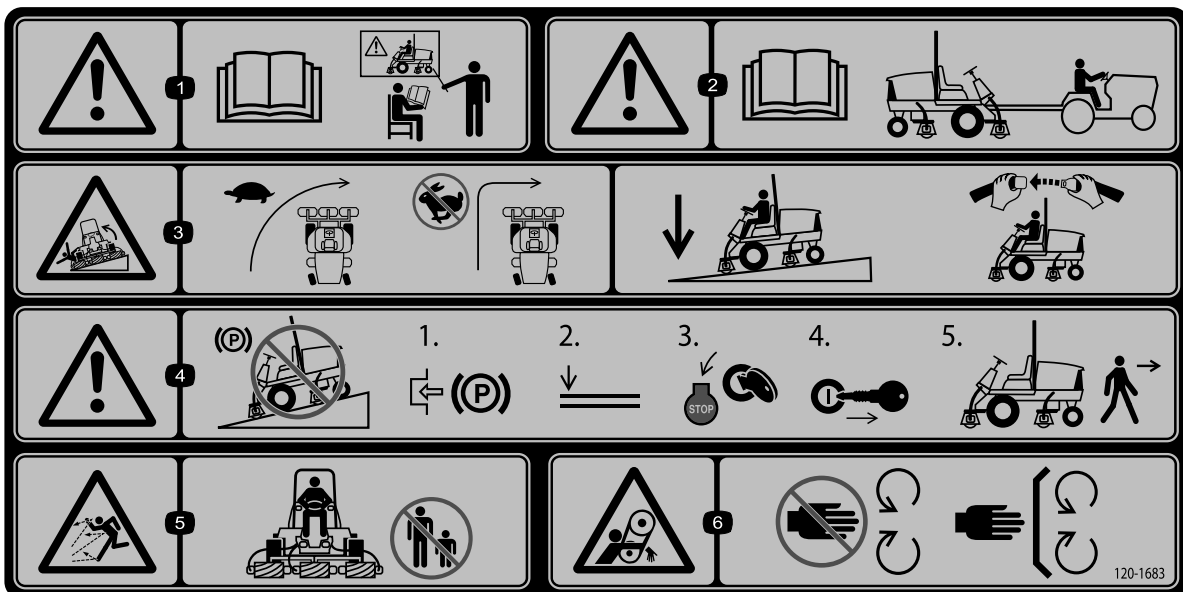


1. Vitesse de transport
2. Vitesse de tonte



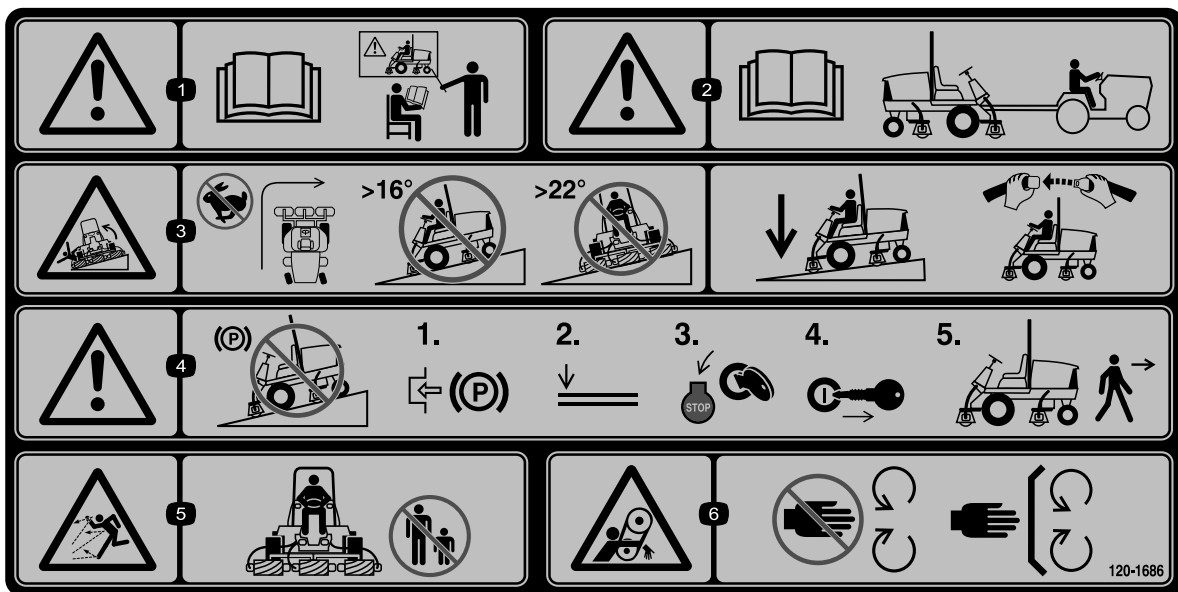
120-2102

1. Lisez le *Manuel de l'utilisateur*



120-1683

1. Attention – lisez le *Manuel de l'utilisateur* ; n'utilisez pas cette machine à moins d'avoir les compétences nécessaires.
2. Attention – lisez le *Manuel de l'utilisateur* avant de remorquer la machine.
3. Risque de renversement – ralentissez avant de tourner, ne prenez pas de virages à grande vitesse, abaissez le plateau de coupe dans les descentes, utilisez un arceau de sécurité et bouclez la ceinture de sécurité.
4. Attention – ne garez pas la machines sur une pente ; serrez le frein de stationnement, abaissez les plateaux de coupe, arrêtez le moteur et enlevez la clé de contact avant de quitter la machine.
5. Risque de projection d'objets – tenez les spectateurs à bonne distance de la machine.
6. Risque de coincement par la courroie – ne vous approchez pas des pièces mobiles et laissez toutes les protections et capots en place.



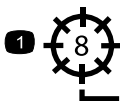
120-1686

(À coller sur l'autocollant réf. 120-1683 pour les machines CE*)

Cet autocollant de sécurité comprend une mise en garde concernant les pentes qui doit apparaître sur la machine pour satisfaire à la norme de sécurité européenne des tondeuses à gazon EN 836:1997. Les angles de pente maximum indiqués pour le fonctionnement de cette machine sont des estimations prudentes, prescrites et exigées par cette norme.

1. Attention – lisez le *Manuel de l'utilisateur* ; n'utilisez pas cette machine à moins d'avoir les compétences nécessaires.
2. Attention – lisez le *Manuel de l'utilisateur* avant de remorquer la machine.
3. Risque de renversement – ne prenez pas les virages à grande vitesse ; ne montez pas et ne descendez pas de pentes de plus de 16 degrés ; ne traversez pas de pentes de plus de 22 degrés.
4. Attention – ne garez pas la machines sur une pente ; serrez le frein de stationnement, abaissez les plateaux de coupe, arrêtez le moteur et enlevez la clé de contact avant de quitter la machine.
5. Risque de projection d'objets – tenez les spectateurs à bonne distance de la machine.
6. Risque de coincement par la courroie – ne vous approchez pas des pièces mobiles et laissez toutes les protections et capots en place.

HOC



mm / inches

38.1 / 1.500	2	2	2	3	3	3	3	3	3
36.5 / 1.438	2	2	2	3	3	3	3	3	3
34.9 / 1.375	2	2	3	3	3	3	3	3	3
33.3 / 1.313	2	2	3	3	3	3	3	3	3
31.8 / 1.250	2	2	3	3	3	3	3	3	4
30.2 / 1.188	2	3	3	3	3	3	3	4	4
28.6 / 1.125	2	3	3	3	3	3	4	4	4
27.0 / 1.063	2	3	3	3	3	3	4	4	4
25.4 / 1.000	3	3	3	3	3	4	4	4	4
23.8 / 0.938	3	3	3	3	3	4	4	4	4
22.2 / 0.875	3	3	3	3	4	4	4	4	5
20.6 / 0.813	3	3	3	4	4	4	4	5	5
19.5 / 0.750	3	3	3	4	4	4	5	5	6
17.5 / 0.688	3	3	4	4	4	5	5	6	6
15.9 / 0.625	3	4	4	4	5	5	6	6	7
14.3 / 0.563	4	4	4	5	5	6	6	7	8
12.7 / 0.500	4	4	5	6	6	7	7	8	9
11.1 / 0.438	4	5	6	7	7	8	8	9	
9.5 / 0.375	5	6	7	8	8	9	9		
7.9 / 0.313	6	7	8	9	9				
6.3 / 0.25	7	8	9						

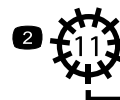
4.8 5.6 6.4 7.2 8.1 8.9 9.7 10.5 11.3 km
3.0 3.5 4.0 4.5 5.0 5.5 6.0 6.5 7.0 mph



5" (127mm) REEL SPEED CHART



HOC



mm / inches

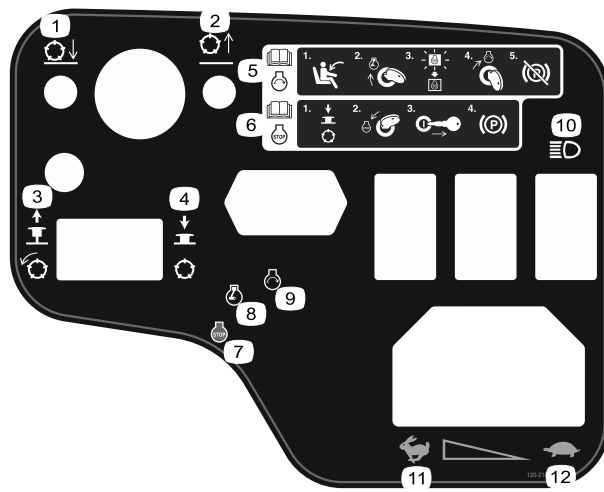
19.5 / 0.750	2	3	3	3	3	3	4	4	4
17.5 / 0.688	3	3	3	3	3	4	4	4	4
15.9 / 0.625	3	3	3	3	4	4	4	4	5
14.3 / 0.563	3	3	3	4	4	4	4	5	5
12.7 / 0.500	3	3	4	4	4	5	6	6	6
11.1 / 0.438	3	4	4	4	5	6	7	7	7
9.5 / 0.375	4	4	5	5	6	7	8	8	8
7.9 / 0.313	4	5	5	6	7	8	9	9	9
6.4 / 0.250	5	5	6	7	8	9			

4.8 5.6 6.4 7.2 8.1 8.9 9.7 10.5 11.3 km
3.0 3.5 4.0 4.5 5.0 5.5 6.0 6.5 7.0 mph



121-7884

1. Réglage du cylindre à 8 lames
2. Réglage du cylindre à 11 lames
3. Lisez le *Manuel de l'utilisateur* pour tout renseignement sur le réglage du cylindre.



120–2105

- | | | |
|--|---|------------------------|
| 1. Descente des cylindres | 5. Lisez le <i>Manuel de l'utilisateur</i> pour savoir comment démarrer le moteur
— 1)Asseyez-vous sur le siège de l'utilisateur ; 2)Tournez la clé à la position de préchauffage ; 3)Attendez l'extinction du témoin de préchauffage électrique ; 4)Tournez la clé à la de démarrage ; 5)Desserrez le frein de stationnement. | 9. Démarrage du moteur |
| 2. Relevage des cylindres | 6. Lisez le <i>Manuel de l'utilisateur</i> pour savoir comment arrêter le moteur
— 1)Désengagez les cylindres ; 2)Tournez la clé à la position arrêt ; 3)Retirez la clé du commutateur d'allumage ; 4)Serrez le frein de stationnement. | 10. Éclairages |
| 3. Tirer sur le bouton pour engager les cylindres | 7. Arrêt du moteur | 11. Grande vitesse |
| 4. Pousser sur le bouton pour désengager les cylindres | 8. Préchauffage | 12. Petite vitesse |



Symboles utilisés sur la batterie

Certains ou tous les symboles suivants figurent sur la batterie.

- | | |
|---|--|
| 1. Risque d'explosion | 6. Tenez tout le monde à une distance suffisante de la batterie. |
| 2. Restez à distance des flammes nues ou des étincelles, et ne fumez pas. | 7. Portez une protection oculaire ; les gaz explosifs peuvent causer une cécité et d'autres blessures. |
| 3. Liquide caustique/risque de brûlure chimique | 8. L'acide de la batterie peut causer une cécité ou des brûlures graves. |
| 4. Portez une protection oculaire. | 9. Rincez immédiatement les yeux avec de l'eau et consultez un médecin rapidement. |
| 5. Lisez le <i>Manuel de l'utilisateur</i> . | 10. Contient du plomb – ne mettez pas au rebut. |

Mise en service

Pièces détachées

Reportez-vous au tableau ci-dessous pour vérifier si toutes les pièces ont été expédiées.

Procédure	Description	Qté	Utilisation
1	Aucune pièce requise	–	Montez les plateaux de coupe
2	Aucune pièce requise	–	Réglez le ressort de compensation
3	Autocollant de mise en garde (120–1686)	1	Mise en place des autocollants CE (le cas échéant).
4	Patte de blocage Rivet Rondelle Vis (1/4 x 2 po) Contre-écrou (1/4 po)	1 2 1 1 1	Montez le verrou de capot (CE)
5	Béquille du plateau de coupe	1	Utilisation de la béquille du plateau de coupe

Médias et pièces supplémentaires

Description	Qté	Utilisation
Clés de contact	2	Mettez le moteur en marche.
Manuel de l'utilisateur	1	À lire avant d'utiliser la machine.
Manuel de l'utilisateur du moteur	1	
Catalogue de pièces	1	Pour trouver des pièces de rechange.
Documentation de formation à l'usage de l'utilisateur	1	A consulter avant d'utiliser la machine.
Papier de performance de coupe	1	Pour le réglage contre-lame/cylindre
Cale	1	Pour le réglage contre-lame/cylindre

Remarque: Les côtés gauche et droit de la machine sont déterminés d'après la position d'utilisation.

1

Montage des plateaux de coupe

Aucune pièce requise

Procédure

1. Déposez les moteurs de cylindre des supports de transport.
2. Déposez les supports de transport et mettez-les au rebut.
3. Sortez les plateaux de coupe des cartons d'expédition. Procédez à l'assemblage et au réglage comme expliqué dans le Manuel de l'utilisateur du plateau de coupe.
4. Veillez à monter le contrepoids (Figure 3) du bon côté du plateau de coupe, comme expliqué dans le Manuel de l'utilisateur du plateau de coupe.

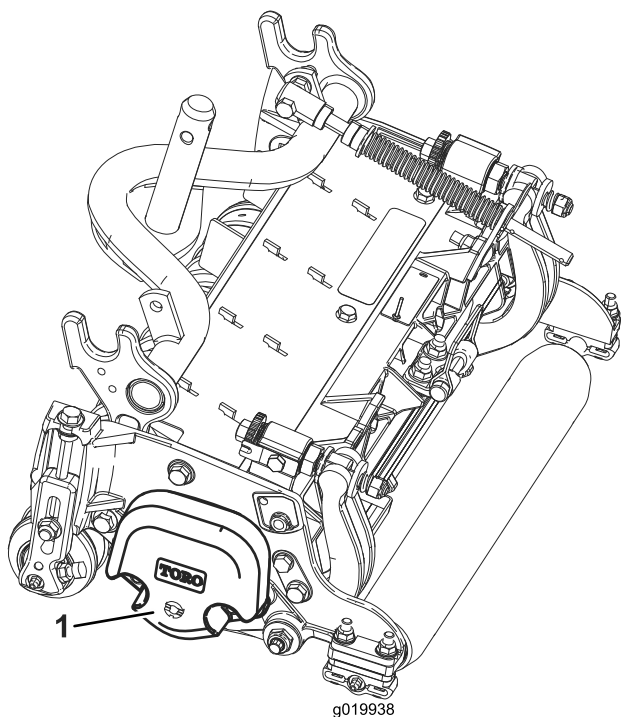


Figure 3

1. Contrepoids

- A. Retirez les 2 boulons de carrosserie et les écrous de fixation du support de tige aux pattes du plateau de coupe (Figure 4).

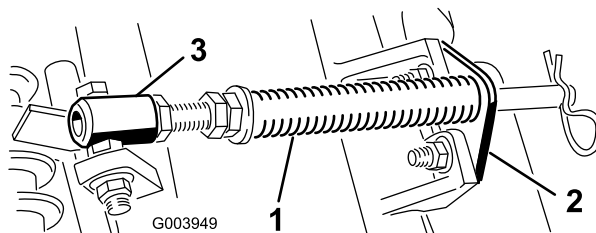


Figure 4

1. Ressort de compensation
2. Support de tige
3. Tube de ressort

- B. Retirez l'écrou à embase qui fixe le boulon du tube de ressort à la patte du bâti porteur (Figure 4). Déposez l'ensemble.
- C. Montez le boulon du tube de ressort sur la patte opposée du bâti porteur et fixez-le en position avec l'écrou à embase. La tête du boulon doit être à l'extérieur de la patte, comme illustré à la Figure 4.

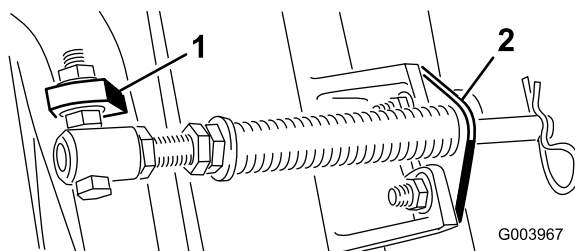


Figure 5

1. Patte opposée du bâti porteur
2. Support de tige

- D. Montez le support de tige sur les pattes du plateau de coupe à l'aide des boulons de carrosserie et des écrous (Figure 5).

Remarque: Lors de la mise en place ou du retrait des plateaux de coupe, vérifiez que la goupille fendue est insérée dans le trou de la tige de ressort situé près du support de la tige. Sinon, la goupille fendue doit être placée dans le trou au bout de la tige.

6. Abaissez complètement les bras de relevage.
7. Retirez la goupille élastique et le capuchon de la chape de pivot du bras de relevage (Figure 6).

5. Tous les plateaux de coupe sont expédiés avec le ressort de compensation monté sur le côté droit du plateau de coupe. Le ressort de compensation doit être monté sur le plateau de coupe du même côté que le moteur d'entraînement de cylindre. Repositionnez le ressort de compensation comme suit :

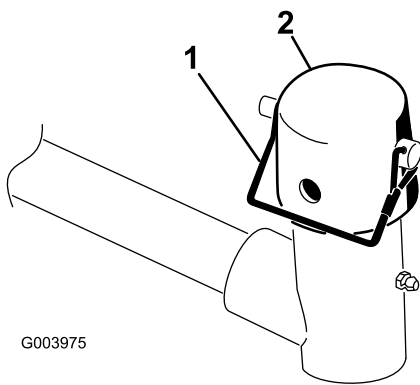


Figure 6

1. Goupille à fermoir 2. Capuchon

8. Pour les plateaux de coupe avant, poussez un plateau de coupe sous le bras de relevage tout en insérant l'arbre du bâti porteur dans la chape de pivot du bras de relevage (Figure 7).

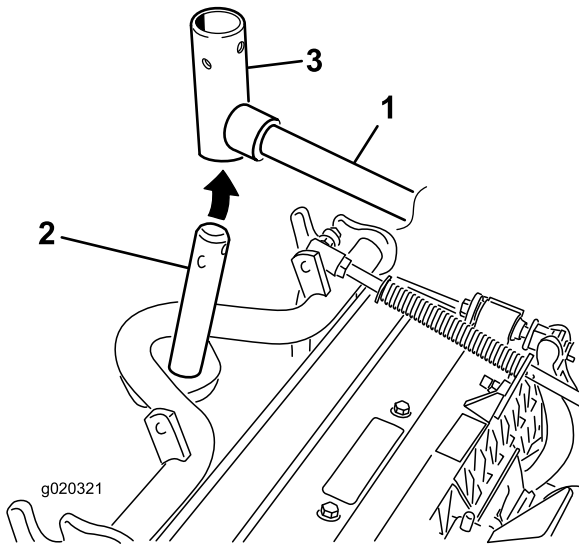


Figure 7

1. Bras de relevage 3. Chape de pivot de bras de relevage
2. Arbre de bâti porteur

9. Procédez comme suit sur les plateaux de coupe arrière lorsque la hauteur de coupe est supérieure à 1,2 cm.
- A. Retirez la goupille à anneau et la rondelle qui fixent l'axe de pivot du bras de relevage au bras de relevage, et sortez l'axe de pivot du bras de relevage (Figure 8).

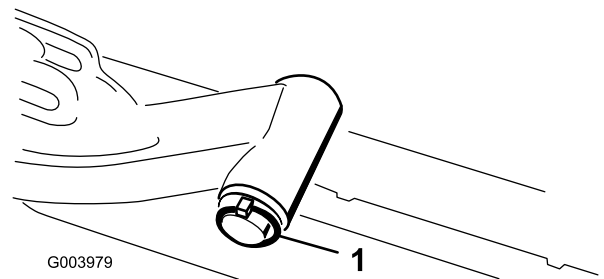


Figure 8

1. Goupille à anneau et rondelle de bras de relevage

- B. Insérez la chape du bras de relevage sur l'arbre du bâti porteur (Figure 7).
- C. Insérez l'axe du bras de relevage dans le bras de relevage et fixez-le à l'aide de la rondelle et de la goupille à anneau (Figure 8).
10. Placez le capuchon sur l'arbre du bâti porteur et la chape du bras de relevage.
11. Fixez le capuchon et l'arbre du bâti porteur à la chape du bras de relevage avec la goupille à fermoir. Utilisez la fente si un plateau de coupe directionnel est recherché ou utilisez le trou si le plateau de coupe doit rester fixe (Figure 6).
12. Fixez la chaîne du bras de relevage au support de la chaîne avec la goupille élastique (Figure 9). Utilisez le nombre de maillons mentionné dans le Manuel de l'utilisateur du plateau de coupe.

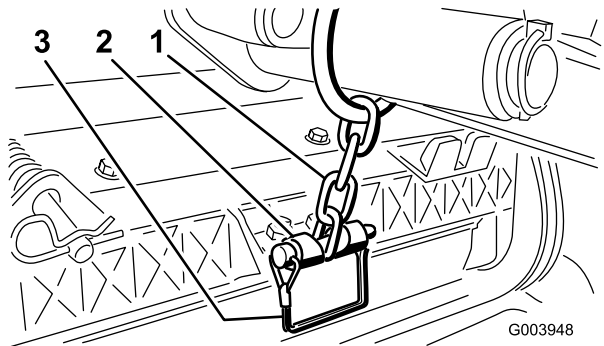


Figure 9

1. Chaîne du bras de relevage 3. Goupille à fermoir
2. Support de chaîne

13. Enduisez de graisse propre l'arbre cannelé du moteur de cylindre.
14. Huilez le joint torique du moteur de cylindre et posez-le sur la bride du moteur.
15. Montez le moteur en le tournant dans le sens horaire jusqu'à ce que les brides passent les contre-écrous (Figure 10). Tournez le moteur dans le sens antihoraire jusqu'à ce que les brides encerclent les écrous, puis serrez les écrous.

Important: Vérifiez que les flexibles du moteur de cylindre ne sont pas vrillés ni coudés et ne risquent pas d'être coincés.

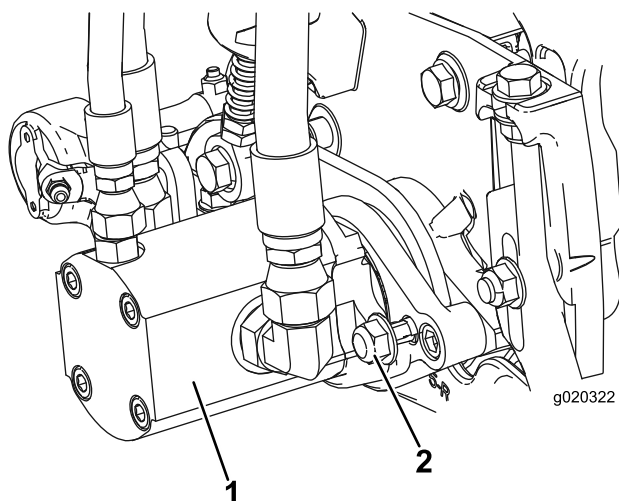


Figure 10

1. Moteur d'entraînement de cylindre 2. Écrous de fixation cylindre

2

Réglage du ressort de compensation

Aucune pièce requise

Procédure

Le ressort de compensation (Figure 11) transfère aussi le poids du rouleau avant au rouleau arrière. (Cela évite la formation d'ondulations à la surface de la pelouse.)

Important: Effectuez le réglage des ressorts quand le plateau de coupe est monté sur le groupe de déplacement, dirigé en avant et abaissé au sol.

1. Vérifiez que la goupille fendue est insérée dans le trou de la tige de ressort (Figure 11).

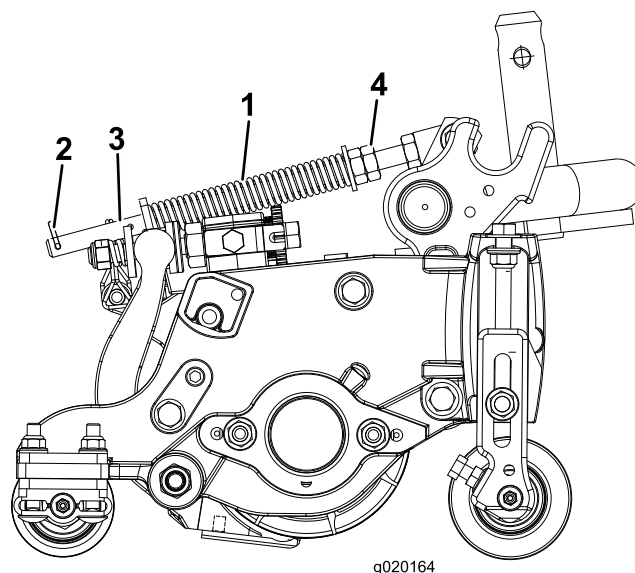


Figure 11

1. Ressort de compensation 3. Tige de ressort
2. Goupille fendue 4. Écrous hexagonaux

2. Serrez les écrous hexagonaux à l'extrémité avant de la tige de ressort jusqu'à ce que la longueur du ressort comprimé soit égale à 12,7 cm (Figure 11).

Remarque: Si vous travaillez sur un terrain accidenté, réduisez la longueur du ressort de 2,5 cm. Le suivi des contours du terrain sera légèrement diminué.

3

Mise en place des autocollants CE

Pièces nécessaires pour cette opération:

- | | |
|---|---|
| 1 | Autocollant de mise en garde (120-1686) |
|---|---|

Procédure

Si cette machine doit être utilisée dans un pays de la CE, apposez l'autocollant de mise en garde (120-1686) sur l'autocollant de mise en garde en anglais (120-1683).

4

Montage du verrou de capot (CE uniquement)

Pièces nécessaires pour cette opération:

1	Patte de blocage
2	Rivet
1	Rondelle
1	Vis (1/4 x 2 po)
1	Contre-écrou (1/4 po)

Procédure

1. Décrochez le verrou de capot de son support.
2. Retirez les (2) rivets qui fixent le support du verrou au capot (Figure 12). Enlevez le support du verrou du capot.

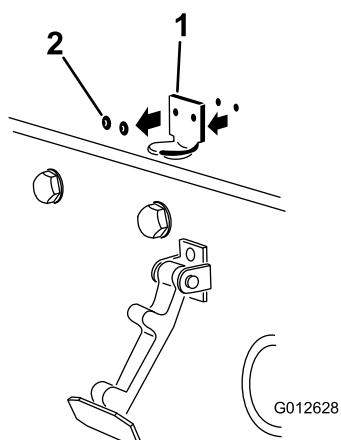


Figure 12

1. Support du verrou de capot
2. Rivets

3. Alignez les trous de montage et positionnez le support du verrou CE et le support du verrou de capot sur le capot. Le support du verrou doit être appuyé contre le capot (Figure 13). Ne retirez pas le boulon et l'écrou du bras du support du verrou.

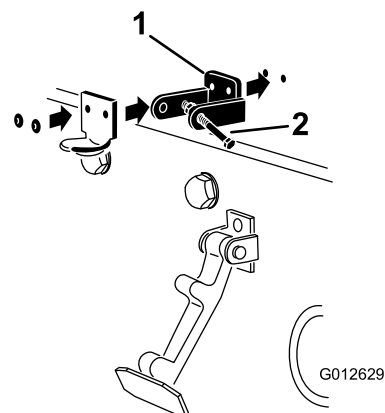


Figure 13

1. Support de verrou CE
2. Boulon et écrou

4. Placez les rondelles en face des trous à l'intérieur du capot
5. Rivez les supports et les rondelles sur le capot (Figure 13).
6. Accrochez le verrou sur son support (Figure 14).

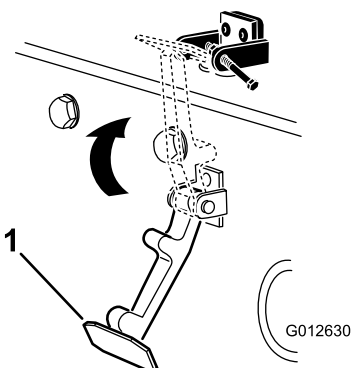


Figure 14

1. Verrou du capot

7. Vissez le boulon dans l'autre bras du support de verrou pour bloquer ce dernier en position (Figure 15). Serrez fermement le boulon mais pas l'écrou.

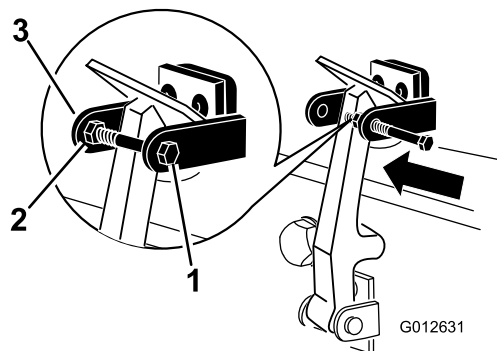


Figure 15

1. Boulon
2. Écrou
3. Bras du support de verrou du capot

5

Utilisation de la béquille du plateau de coupe

Pièces nécessaires pour cette opération:

1	Béquille du plateau de coupe
---	------------------------------

Procédure

Chaque fois que le plateau de coupe doit être basculé pour exposer la contre-lame et le cylindre, utilisez la béquille pour soutenir l'arrière du plateau et empêcher ainsi les écrous situés à l'arrière des vis de réglage de la barre d'appui de reposer sur la surface de travail (Figure 16).

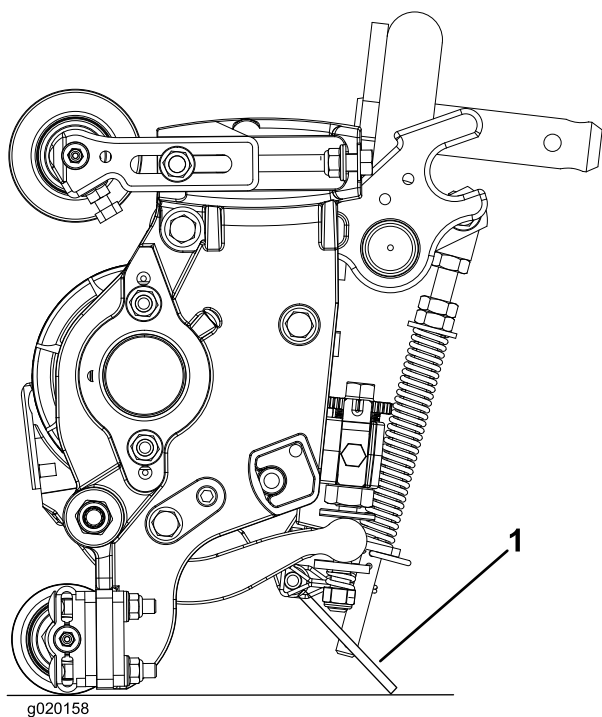


Figure 16

1. Béquille du plateau de coupe

Fixez la béquille au support de chaîne avec la goupille élastique (Figure 17).

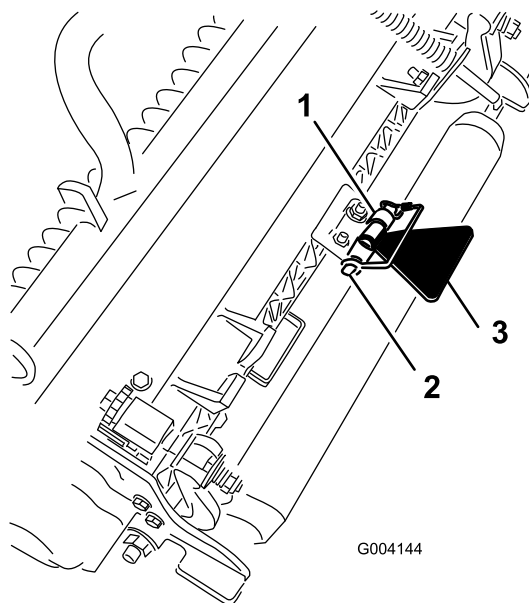


Figure 17

1. Support de chaîne
2. Goupille à fermoir
3. Béquille du plateau de coupe

Vue d'ensemble du produit

Commandes

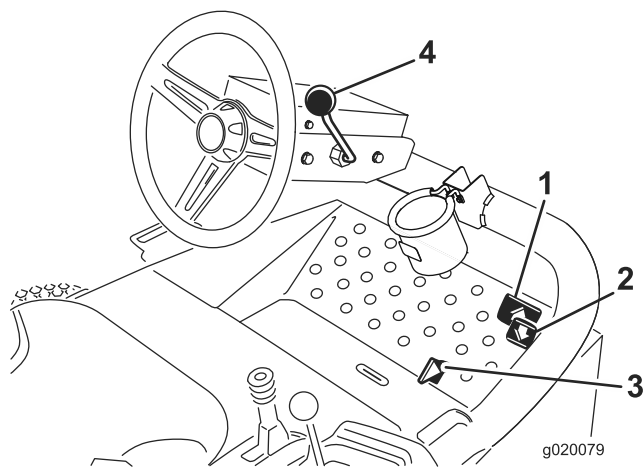


Figure 18

- | | |
|--|---|
| 1. Pédale de déplacement en marche avant | 3. Sélecteur de tonte/transport |
| 2. Pédale de déplacement en marche arrière | 4. Levier de réglage de l'inclinaison du volant |

Pédales de déplacement

Appuyez sur la pédale de déplacement en marche avant (Figure 18) pour faire avancer la machine. Appuyez sur la pédale de marche arrière (Figure 18) pour reculer ou pour faciliter l'arrêt en marche avant. Laissez la pédale revenir au point mort ou ramenez-la au point mort pour arrêter la machine.

Sélecteur de tonte/transport

A l'aide du talon, poussez le sélecteur de tonte /transport (Figure 18) vers la gauche pour le mode « transport » et vers la droite pour le mode « tonte ». **Les plateaux de coupe ne fonctionnent qu'en position de tonte et pas plus bas que la position de transport.**

Important: La vitesse de tonte est réglée à l'usine à 9,7 km/h. Vous pouvez l'augmenter ou la réduire en réglant la vis de butée de vitesse (Figure 19).

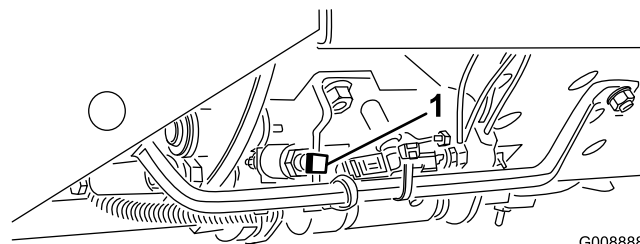


Figure 19

1. Vis de butée de vitesse

Levier de réglage de l'inclinaison du volant

Tirez le levier de réglage d'inclinaison (Figure 18) en arrière pour incliner le volant à la position voulue. Repoussez ensuite le levier en avant pour bloquer le volant en position.

Commutateur d'allumage

Le commutateur d'allumage (Figure 20) sert à démarrer, arrêter et préchauffer le moteur. Il a trois positions : contact coupé, contact établi/préchauffage et démarrage. Tournez la clé à la position Contact établi/préchauffage jusqu'à ce le témoin de préchauffage s'éteigne (environ 7 secondes), puis tournez la clé à la position Démarrage pour engager le démarreur. Relâchez la clé quand le moteur démarre. La clé revient automatiquement à la position Contact établi/préchauffage. Pour arrêter le moteur, tournez la clé à la position Arrêt. Enlevez la clé du commutateur pour éviter tout démarrage accidentel.

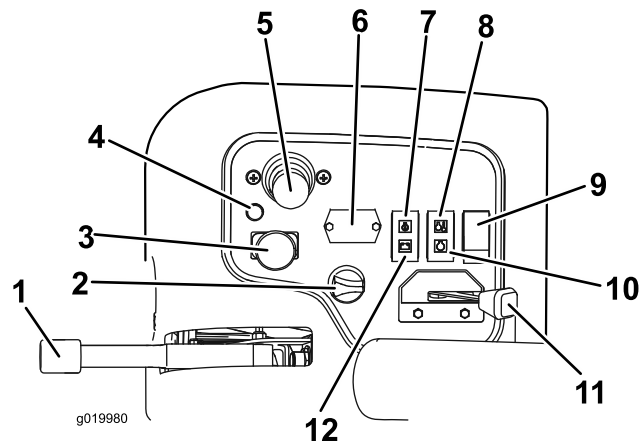


Figure 20

- | | |
|---|-------------------------------|
| 1. Frein de stationnement | 7. Témoin de pression d'huile |
| 2. Commutateur d'allumage | 8. Témoin de température |
| 3. Commutateur d'activation/désactivation | 9. Interrupteur d'éclairage |
| 4. Témoin de diagnostic | 10. Témoin de préchauffage |
| 5. Levier multifonction | 11. Commande d'accélérateur |
| 6. Compteur horaire | 12. Témoin d'alternateur |

Commande d'accélérateur

Déplacez la commande d'accélérateur (Figure 20) en avant pour augmenter le régime moteur et en arrière pour le diminuer.

Commutateur d'activation/désactivation

Utilisez le commutateur d'activation/désactivation (Figure 20) conjointement avec le levier multifonction pour actionner les têtes de coupe. **Les plateaux de coupe ne peuvent pas être abaissés lorsque le levier de tonte/transport est en position transport.**

Compteur horaire

Le compteur horaire (Figure 20) indique le nombre total d'heures de fonctionnement de la machine. Il se déclenche chaque fois que la clé de contact est tournée à la position Contact établi.

Levier multifonction

Ce levier (Figure 20) relève et abaisse les plateaux de coupe et démarre/arrête également les têtes de coupe lorsque celles-ci sont activées en mode tonte. **Les plateaux de coupe ne peuvent pas être abaissés lorsque le levier de tonte/transport est en position transport.**

Remarque: Lorsque les plateaux de coupe sont réactivés, il n'est pas nécessaire de maintenir le levier en position avant pendant l'abaissement ou le relevage des plateaux de coupe.

Témoin de surchauffe du liquide de refroidissement

Le témoin de surchauffe du liquide de refroidissement (Figure 20) s'allume si la température du liquide de refroidissement est trop élevée. Les plateaux de coupe seront désactivés si vous n'arrêtez pas la machine et si la température du liquide de refroidissement monte encore de 10 °C, le moteur est automatiquement coupé.

Témoin de pression d'huile

Le témoin de pression d'huile (Figure 20) s'allume quand la pression de l'huile moteur descend au-dessous du niveau admissible.

Témoin d'alternateur

Le témoin d'alternateur (Figure 20) doit être éteint quand le moteur tourne. S'il est allumé, contrôlez le circuit de charge et réparez-le au besoin.

Témoin de préchauffage

Le témoin de préchauffage (Figure 20) s'allume quand les bougies de préchauffage sont activées.

Frein de stationnement

Chaque fois que vous arrêtez le moteur, serrez le frein de stationnement (Figure 20) pour éviter que la machine ne se déplace accidentellement. Tirez sur le levier pour serrer le frein de stationnement. Le moteur s'arrête si vous enfoncez la pédale de déplacement alors que le frein de stationnement est serré.

Témoin de diagnostic

Le témoin de diagnostic (Figure 20) s'allume si un défaut du système est détecté.

Jauge de carburant

La jauge de carburant (Figure 21) indique la quantité de carburant dans le réservoir.

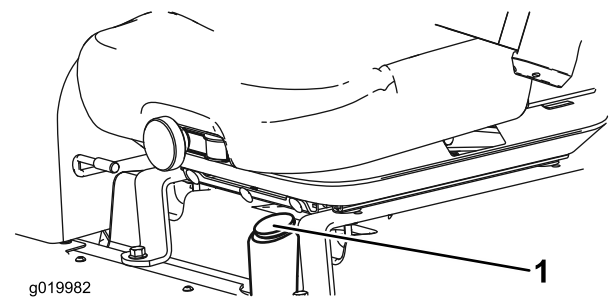


Figure 21

1. Jauge de carburant

Prise de courant

La prise de courant, située sur l'extérieur du panneau de commande, fournit une alimentation de 12 volts aux dispositifs électroniques (Figure 22).

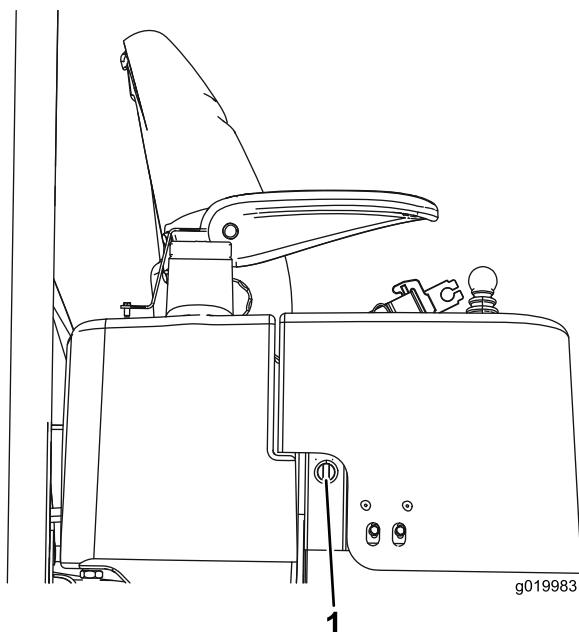


Figure 22

1. Prise de courant

Bouton de commande de vitesse des cylindres

Il commande la vitesse des plateaux de coupe (Figure 23). La vitesse des cylindres augmente à mesure que le bouton est tourné dans le sens horaire. Reportez-vous à l'autocollant du tableau de vitesse des cylindres (Figure 31) pour déterminer la vitesse de cylindre correcte.

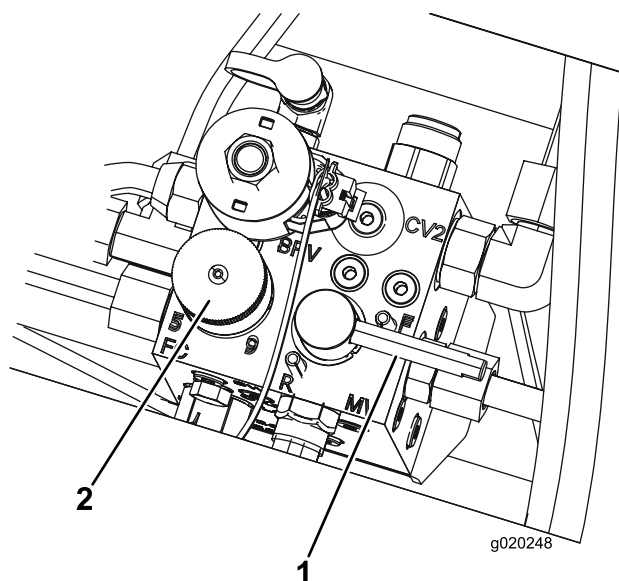


Figure 23

1. Levier de rodage
2. Bouton de commande de vitesse des cylindres

Levier de rodage

Utilisez le levier de rodage conjointement avec le levier multifonction pour les cylindres (Figure 23).

Caractéristiques techniques

Remarque: Les caractéristiques et la conception sont susceptibles de modifications sans préavis.

Largeur de coupe	208 cm
Largeur hors tout	239 cm
Largeur de transport	231 cm
Longueur hors tout	295 cm
Hauteur jusqu'en haut de l'arceau de sécurité	188 cm
Empattement	151 cm
Poids avec plateaux de coupe à 8 lames de 18 pouces	900 kg
Poids sans plateaux de coupe	708 kg

Outils et accessoires

Une sélection d'outils et d'accessoires agréés par Toro est disponible pour augmenter et améliorer les capacités de la machine. Contactez votre concessionnaire-réparateur ou distributeur agréé ou rendez-vous sur www.Toro.com pour obtenir une liste de tous les accessoires et outils agréés.

Utilisation

Remarque: Les côtés gauche et droit de la machine sont déterminés d'après la position d'utilisation.

Contrôle du niveau d'huile moteur

Périodicité des entretiens: À chaque utilisation ou une fois par jour

Le moteur est expédié avec de l'huile dans le carter. Vérifiez toutefois le niveau d'huile avant et après la première mise en marche du moteur.

La capacité approximative du carter moteur est 2,8 l avec le filtre.

Utilisez une huile moteur de qualité qui répond aux spécifications suivantes :

- Classification API requise : CH-4, CI-4 ou mieux.
- Huile préférée : SAE 15W-40 (au-dessus de -17 °C)
- Autre huile possible : SAE 10W-30 ou 5W-30 (toutes températures)

Remarque: L'huile moteur Toro Premium est en vente chez votre distributeur avec la viscosité 15W-40 ou 10W-30. Consultez le catalogue de pièces pour les numéros de référence.

Remarque: Le meilleur moment pour vérifier le niveau d'huile moteur est en début de journée, quand le moteur est froid avant sa mise en marche. Si le moteur a déjà tourné, attendez au moins 10 minutes que l'huile retourne dans le carter avant de vérifier le niveau. Si le niveau d'huile se trouve à la même hauteur ou en dessous du repère minimum (Add) sur la jauge, faites l'appoint jusqu'à ce que le niveau d'huile atteigne le repère maximum (Full). NE REMPLISSEZ PAS EXCESSIVEMENT. Si le niveau d'huile se situe entre les repères maximum et minimum, il n'est pas nécessaire de faire l'appoint.

1. Placez la machine sur une surface plane et horizontale.
2. Retirez la jauge (Figure 24) et essuyez-la sur un chiffon propre.

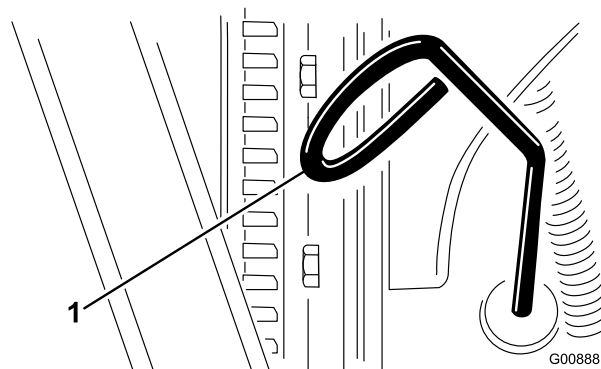


Figure 24

1. Jauge d'huile

3. Remettez la jauge dans le tube en vérifiant qu'elle est enfoncée au maximum. Sortez de nouveau la jauge et vérifiez le niveau d'huile.
4. Si le niveau est bas, retirez le bouchon de remplissage (Figure 25) et versez progressivement de petites quantités d'huile, en vérifiant fréquemment le niveau, jusqu'à ce que l'huile atteigne le repère maximum sur la jauge.

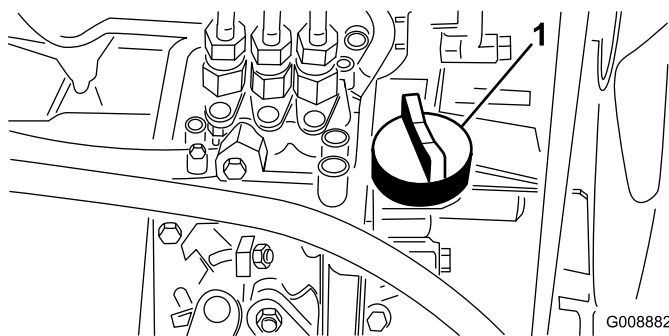


Figure 25

1. Bouchon de remplissage d'huile

5. Remettez le bouchon de remplissage et refermez le capot.

Remplissage du réservoir de carburant

Utilisez uniquement du gazole propre et frais ou des carburants au biodiesel à faible (<500 ppm) ou ultra faible (<15 ppm) teneur en soufre. L'indice minimum de cétane doit être de 40. Pour garantir la fraîcheur du carburant, n'achetez pas plus de la quantité normalement consommée en 6 mois.

La capacité approximative du réservoir de carburant est de 42 litres.

Utilisez du gazole de qualité été (n° 2-D) si la température ambiante est supérieure à -7 °C et du gazole de qualité hiver (n° 1-D ou mélange n° 1-D/2-D) en dessous de cette température. L'usage de carburant de qualité hiver à basses températures réduit le point d'éclair et les caractéristiques

d'écoulement à froid, ce qui favorise la facilité de démarrage et réduit le colmatage du filtre à carburant.

L'usage de carburant de qualité été au-dessus de -7°C contribue à prolonger la vie de la pompe à carburant et augmente la puissance comparé au carburant de qualité hiver.

Prévu pour le fonctionnement avec du biodiesel

Cette machine peut aussi utiliser un mélange carburant et biodiesel jusqu'à B20 (20 % biodiesel, 80 % gazole). La partie gazole doit être à faible ou à très faible teneur en soufre.

Prenez les précautions suivantes :

- La partie biodiesel du carburant doit être conforme à la norme ASTM D6751 ou EN 14214.
 - Le mélange de carburant doit être conforme à la norme ASTM D975 ou EN 590.
 - Les surfaces peintes peuvent être endommagées par les mélanges biodiesel.
 - Utilisez du B5 (teneur en biodiesel de 5%) ou un mélange de plus faible teneur par temps froid.
 - Examinez régulièrement les joints et flexibles en contact avec le carburant, car ils peuvent se détériorer avec le temps.
 - Le filtre à carburant peut se colmater pendant quelque temps après l'adoption de mélanges au biodiesel.
 - Pour tout renseignement complémentaire sur le biodiesel, veuillez contacter votre concessionnaire.
1. Nettoyez la surface autour du bouchon du réservoir de carburant (Figure 26).
 2. Enlevez le bouchon du réservoir de carburant.
 3. Remplissez le réservoir jusqu'à la base du goulot de remplissage. **Ne remplissez pas excessivement.** Remettez le bouchon en place.
 4. Pour éviter les risques d'incendie, essuyez le carburant éventuellement répandu.

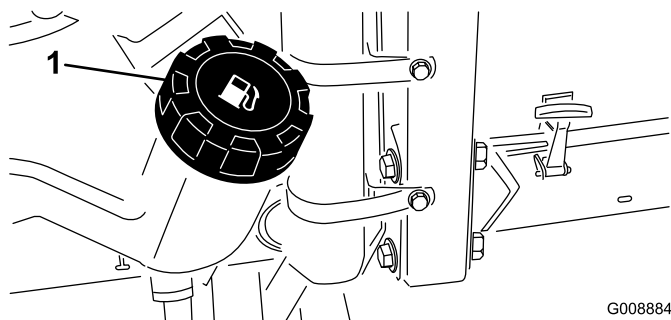


Figure 26

1. Bouchon du réservoir de carburant

⚠ DANGER

Dans certaines conditions, le gazole et les vapeurs de gazole sont extrêmement inflammables et explosifs. Un incendie ou une explosion causé(e) par du carburant peut vous brûler, ainsi que d'autres personnes, et causer des dégâts matériels.

- Remplissez le réservoir à l'aide d'un entonnoir, à l'extérieur, dans un endroit dégagé, et lorsque le moteur est arrêté et froid. Essayez tout carburant répandu.
- Ne remplissez pas complètement le réservoir de carburant. Versez la quantité de carburant nécessaire pour que le niveau se situe entre 6 et 13 mm au-dessous de la base du goulot de remplissage. L'espace au-dessus doit rester vide pour permettre au carburant de se dilater.
- Ne fumez jamais en manipulant du carburant et tenez-vous à l'écart des flammes nues ou sources d'étincelles qui pourraient enflammer les vapeurs de carburant.
- Stockez le carburant dans un bidon de sécurité propre et homologué qui doit être maintenu bouché.

Contrôle du circuit de refroidissement

Périodicité des entretiens: À chaque utilisation ou une fois par jour

Enlevez les débris sur le radiateur/refroidisseur d'huile tous les jours (Figure 27). Nettoyez le radiateur/refroidisseur d'huile toutes les heures s'il y a beaucoup de poussière et de saleté ; voir Nettoyage du circuit de refroidissement du moteur.

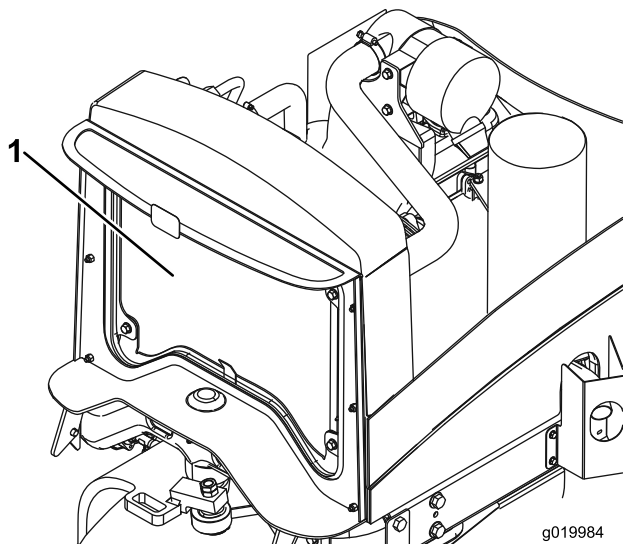


Figure 27

1. Radiateur/refroidisseur d'huile

Le circuit de refroidissement est rempli avec un mélange 50/50 d'eau et d'antigel à l'éthylène glycol permanent. Vérifiez le niveau du liquide de refroidissement au début de chaque journée de travail, avant même de mettre le moteur en marche.

La capacité approximative du circuit de refroidissement est de 5,7 l.

▲ PRUDENCE

Si le moteur vient de tourner, le liquide de refroidissement sous pression peut s'échapper et vous brûler.

- N'enlevez pas le bouchon du radiateur si le moteur est en marche.
- Servez-vous d'un chiffon pour ouvrir le bouchon du radiateur et desserrez-le lentement pour laisser la vapeur s'échapper.

1. Vérifiez le niveau du liquide de refroidissement dans le vase d'expansion (Figure 28). Quand le moteur est froid, le niveau du liquide de refroidissement doit se situer à peu près entre les deux repères qui figurent sur le côté du réservoir.

2. Si le niveau du liquide de refroidissement est bas, enlevez le bouchon du vase d'expansion et faites l'appoint. **Ne remplissez pas excessivement.**
3. Revissez le bouchon du vase d'expansion.

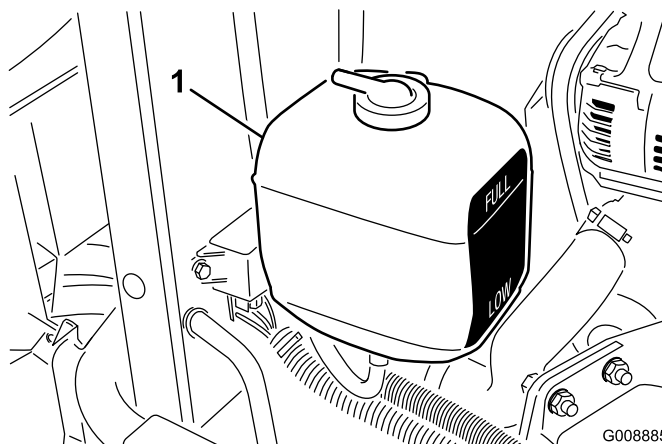


Figure 28

1. Vase d'expansion

Contrôle du système hydraulique

Périodicité des entretiens: À chaque utilisation ou une fois par jour—Contrôlez le niveau du liquide hydraulique.

Le réservoir de la machine est rempli en usine avec environ 13,2 litres d'huile hydraulique de bonne qualité. **Contrôlez néanmoins le niveau du liquide hydraulique avant de mettre le moteur en marche pour la première fois, puis tous les jours.** Le liquide de remplacement recommandé est le liquide hydraulique **Toro Premium All Season Hydraulic Fluid** (disponible en bidons de 19 l ou en barils de 208 l. Voir le catalogue de pièces ou un distributeur Toro pour les numéros de référence.)

Autres liquides possibles : Si le liquide de marque Toro n'est pas disponible, d'autres liquides peuvent être utilisés s'ils répondent à toutes les propriétés physiques et aux spécifications de l'industrie suivantes. Nous déconseillons d'utiliser des liquides synthétiques. Consultez votre distributeur de lubrifiants pour identifier un produit qui convient. Remarque : Toro décline toute responsabilité en cas de dégât causé par l'utilisation d'huiles de remplacement inappropriées. Utilisez uniquement des produits provenant de fabricants réputés qui répondent de leur recommandation.

Liquide hydraulique à indice de viscosité élevé/point d'écoulement bas, ISO VG 46

Propriétés physiques :

Indice de viscosité, ASTM D445	44 à 48 cSt à 40 °C 7,9 à 8,5 cSt à 100 °C
Indice de viscosité, ASTM D2270	140 à 160
Point d'écoulement, ASTM D97	-37 à -45 °C

Spécifications de l'industrie :

Vickers I-286-S (Niveau de qualité), Vickers M-2950-S
(Niveau de qualité), Denison HF-0

Remarque: De nombreuses huiles hydrauliques sont presque incolores, ce qui rend difficile la détection des fuites. Un additif colorant rouge à utiliser dans le circuit hydraulique est disponible en bouteilles de 20 ml. Une bouteille suffit pour 15 à 22 litres d'huile hydraulique. Vous pouvez commander ces bouteilles chez les concessionnaires Toro agréés (réf. 44-2500).

Liquide hydraulique Premium biodégradable Mobil EAL EnviroSyn 46H

Important: Le liquide Mobil EAL EnviroSyn 46H est le seul liquide biodégradable synthétique agréé par Toro. Il est compatible avec les élastomères utilisés dans les systèmes hydrauliques Toro et convient pour de larges plages de températures. Ce liquide est compatible avec les huiles minérales conventionnelles, toutefois vous devrez rincer soigneusement le système hydraulique pour le débarrasser du liquide conventionnel afin d'optimiser sa biodégradabilité et ses performances. Cette huile est disponible en bidons de 19 litres ou en barils de 208 litres chez votre distributeur Mobil.

1. Garez la machine sur une surface plane et horizontale, abaissez les plateaux de coupe et arrêtez le moteur.
2. Nettoyez la surface autour du goulot et du bouchon de remplissage du réservoir hydraulique (Figure 29). Enlevez le bouchon.

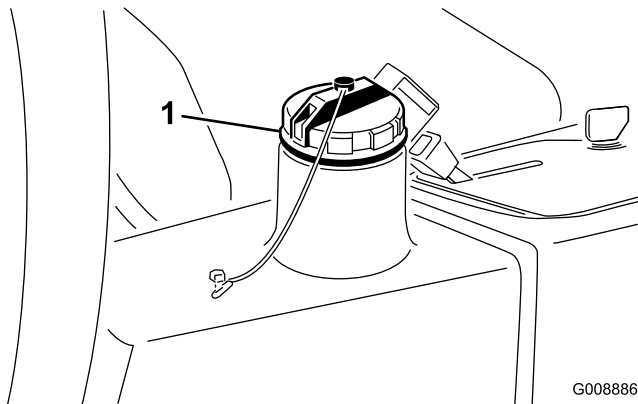


Figure 29

1. Bouchon du réservoir hydraulique

3. Dévissez la jauge du goulot de remplissage et essuyez-la sur un chiffon propre. Réinsérez la jauge dans le goulot de remplissage, sortez-la de nouveau et vérifiez le niveau de liquide. Le niveau ne doit pas être à moins de 6 mm du repère sur la jauge.
4. Si le niveau est bas, ajoutez suffisamment d'huile pour atteindre le repère du plein.
5. Remettez la jauge dans le goulot et revissez le bouchon en place.

Contrôle du contact cylindre/contre-lame

Contrôlez le contact cylindre/contre-lame avant chaque journée de travail, quelle qu'ait été la qualité de la coupe jusque-là. Il doit exister un léger contact sur toute la longueur du cylindre et de la contre-lame ; voir Réglage cylindre/contre-lame dans le Manuel de l'utilisateur des plateaux de coupe.

Contrôle de la pression des pneus

Périodicité des entretiens: À chaque utilisation ou une fois par jour

Les pneus sont surgonflés pour l'expédition et doivent donc être légèrement dégonflés avant l'utilisation. Les pneus doivent être gonflés à 96 kPa (12 psi).

Remarque: Les pneus doivent être uniformément gonflés à la pression préconisée pour garantir de bons résultats et de bonnes performances.

⚠ DANGER

Une pression insuffisante des pneus réduit la stabilité de la machine sur les pentes. Celle-ci risque alors de se retourner et de vous blesser, parfois mortellement.

Veillez toujours à utiliser une pression de gonflage suffisante.

Serrage des écrous de roues

Périodicité des entretiens: Après la 1ère heure de fonctionnement

Après les 10 premières heures de fonctionnement

Toutes les 200 heures

Serrez les écrous de roues à un couple de 61 à 88 Nm.

⚠ ATTENTION

Un serrage incorrect des écrous de roues peut occasionner des blessures.

Positionnement du siège

Changer la position du siège

Vous pouvez avancer ou reculer le siège. Amenez le siège à la position la plus confortable pour vous, et offrant le meilleur contrôle pour la conduite

1. Poussez le levier de réglage sur le côté pour débloquer et régler le siège (Figure 30).

2. Faites coulisser le siège à la position voulue, puis relâchez le levier pour le bloquer en position.

Changer la suspension du siège

Le siège peut être réglé pour offrir un confort optimal. Réglez le siège à la position la plus confortable pour vous.

Pour ce faire, tournez le bouton avant dans un sens ou dans l'autre pour obtenir la position la plus confortable (Figure 30).

Changer la position du dossier

Le dossier du siège peut être réglé pour offrir un plus grand confort. Placez le dossier à la position qui vous convient le mieux.

Pour ce faire, tournez le bouton situé sous l'accoudoir droit dans un sens ou dans l'autre pour obtenir la position la plus confortable (Figure 30).

Modification de la position de l'accoudoir

Les accoudoirs du siège peuvent être réglés pour offrir un confort optimal. Réglez les accoudoirs à la position la plus confortable pour vous.

Pour ce faire, relevez l'accoudoir et tournez le bouton dans un sens ou dans l'autre pour obtenir la position la plus confortable (Figure 30).

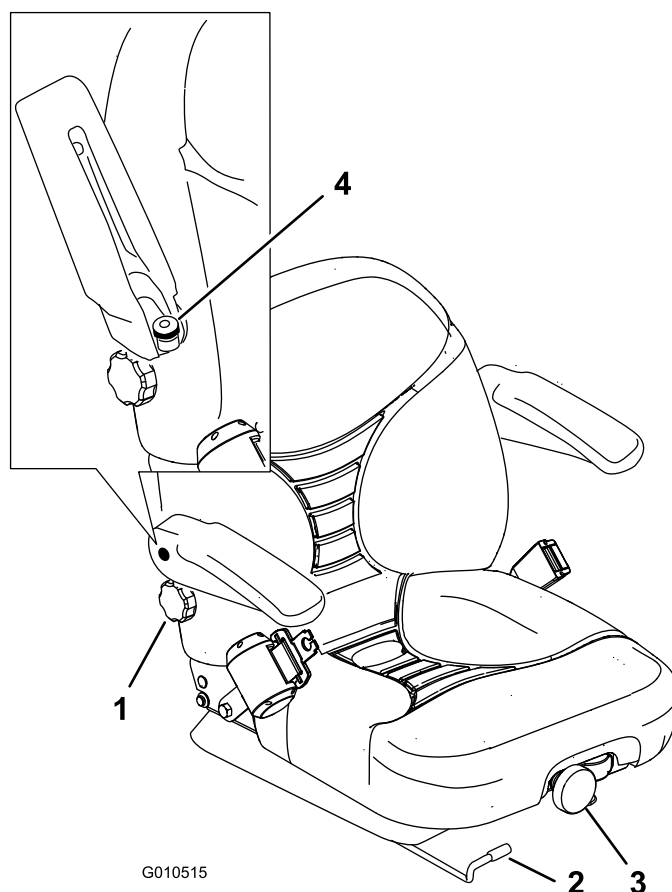


Figure 30

- | | |
|---------------------------------|--|
| 1. Bouton de réglage du dossier | 3. Bouton de réglage de la suspension du siège |
| 2. Levier de réglage du siège | 4. Bouton de réglage d'accoudoir |

Démarrage et arrêt du moteur

Il sera peut-être nécessaire de purger le système d'alimentation dans les cas suivants (voir Purge du système d'alimentation) :

- Lors de la première mise en marche d'un moteur neuf
- Après un arrêt du moteur dû à une panne de carburant.
- Après l'entretien des composants du circuit d'alimentation (remplacement du filtre, etc.).

Démarrage du moteur

1. Vérifiez que le frein de stationnement est serré et que la commande des plateaux de coupe est en position désengagée.
2. Enlevez le pied de la pédale de déplacement et vérifiez qu'elle revient à la position point mort.
3. Placez la commande d'accélérateur à mi-course.
4. Insérez la clé dans le commutateur d'allumage et tournez-la à la position Contact établi/préchauffage jusqu'à ce le témoin de préchauffage s'éteigne (environ 7 secondes), puis tournez la clé à la position Démarrage pour engager le démarreur. Relâchez la clé quand le

moteur démarre. La clé revient automatiquement à la position Contact établi/préchauffage.

Important: Pour éviter de faire surchauffer le démarreur, ne l'actionnez pas pendant plus de 15 secondes de suite. Après 10 secondes de lancement continu, attendez 60 secondes avant d'actionner de nouveau le démarreur.

5. Lors de la première mise en marche du moteur ou après une révision du moteur, conduisez la machine en marche avant et en marche arrière pendant une à deux minutes. Actionnez aussi le levier de relevage et la commande des plateaux de coupe pour vérifier le bon fonctionnement de toutes les pièces.

Tournez le volant à droite et gauche pour vérifier la réponse de la direction, puis arrêtez le moteur et recherchez les fuites d'huile, les pièces desserrées et toute autre anomalie éventuellement présente.

⚠ PRUDENCE

Arrêtez le moteur et attendez l'arrêt de toutes les pièces en mouvement avant de rechercher les fuites d'huile, les pièces desserrées et autres anomalies.

Arrêt du moteur

Pour arrêter le moteur, amenez la commande d'accélérateur en position de ralenti, le commutateur de commande des plateaux de coupe en position désengagée et coupez le contact. Enlevez la clé du commutateur pour éviter tout démarrage accidentel.

Réglage de la vitesse des cylindres

Pour obtenir systématiquement de bons résultats et un aspect uniforme, il est important de régler correctement la vitesse des cylindres (les commandes sont sous le siège). Réglez la vitesse des cylindres comme suit :

1. Réglez les plateaux de coupe à la hauteur de coupe voulue.
2. Choisissez la vitesse de déplacement la mieux adaptée aux conditions de travail.
3. Reportez-vous au graphique sur l'autocollant du tableau de vitesse des cylindres (Figure 31) pour déterminer le réglage de vitesse de cylindre correct.

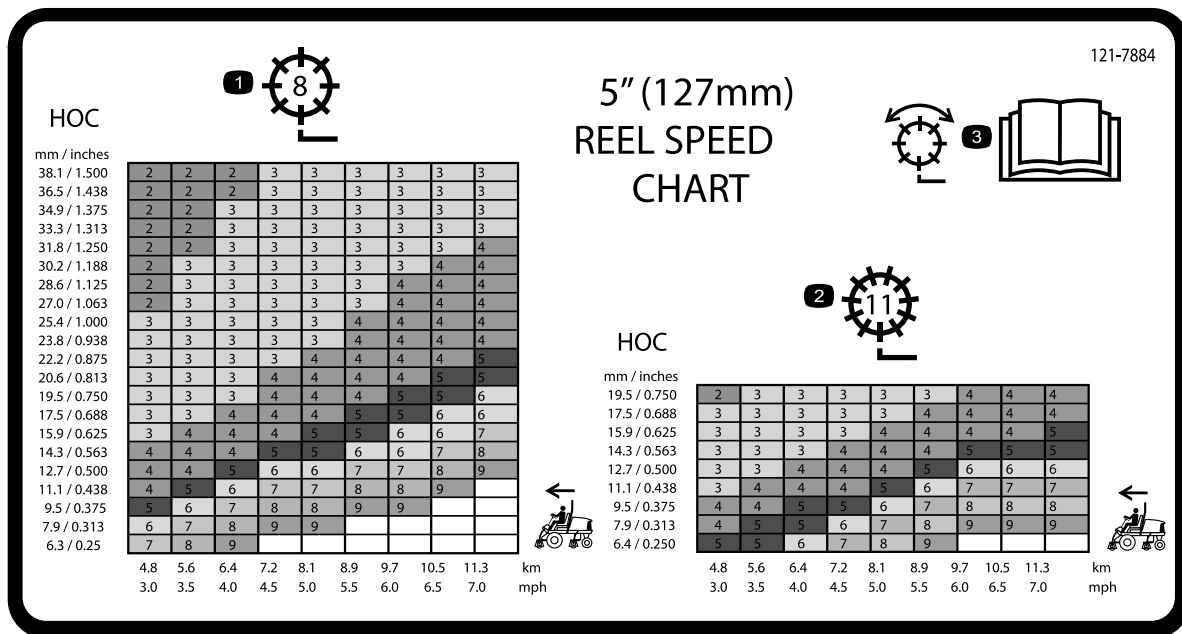


Figure 31

1. Réglage du cylindre à 8 lames
2. Réglage du cylindre à 11 lames
3. Lisez le *Manuel de l'utilisateur* pour tout renseignement sur le réglage du cylindre.
4. Pour régler la vitesse des cylindres, tournez le bouton (Figure 32) jusqu'à ce que la flèche soit en face du numéro correspondant au réglage voulu.

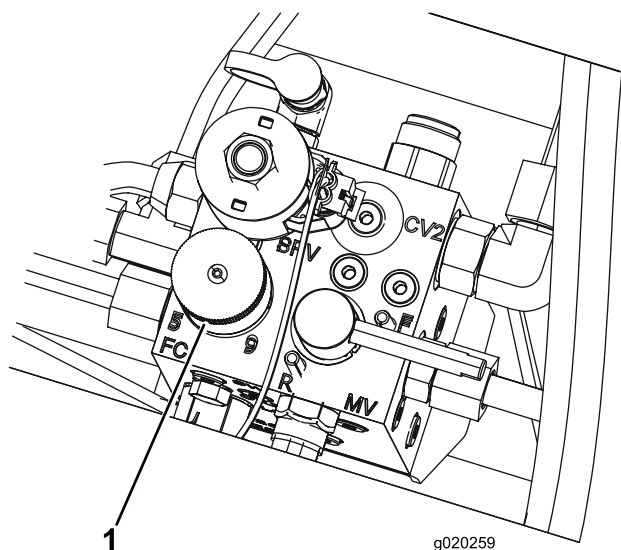


Figure 32

1. Bouton de commande de vitesse des cylindres

Remarque: La vitesse des cylindres peut être augmentée ou diminuée pour compenser l'état de l'herbe. Lorsque les bacs à herbe sont montés, augmentez la vitesse des cylindres pour améliorer le ramassage.

Réglage de l'équilibrage des bras de relevage

Vous pouvez régler l'équilibrage des bras de relevage des plateaux de coupe arrière pour tenir compte des variations de l'état du gazon, et pour maintenir l'uniformité de la hauteur de coupe sur les terrains irréguliers ou dans les zones où le chaume a tendance à s'accumuler.

Vous pouvez régler chaque ressort de compensation à l'une de quatre positions. Chaque position augmente ou diminue le contrepoids sur chaque plateau de coupe de 1,4 kg. Les ressorts doivent être positionnés à l'arrière du premier actionneur de ressort pour supprimer complètement le contrepoids (position avant).

1. Placez la machine sur une surface plane et horizontale, abaissez les plateaux de coupe, arrêtez le moteur, serrez le frein de stationnement et enlevez la clé du commutateur d'allumage
2. Insérez un tube ou un objet similaire sur l'extrémité longue du ressort pour détendre le ressort pendant le réglage (Figure 33).

⚠ PRUDENCE

Les ressorts sont tendus.

Leur réglage doit s'effectuer avec prudence.

3. Tout en détendant le ressort, retirez le boulon et le contre-écrou de fixation de l'actionneur de ressort au support (Figure 33).

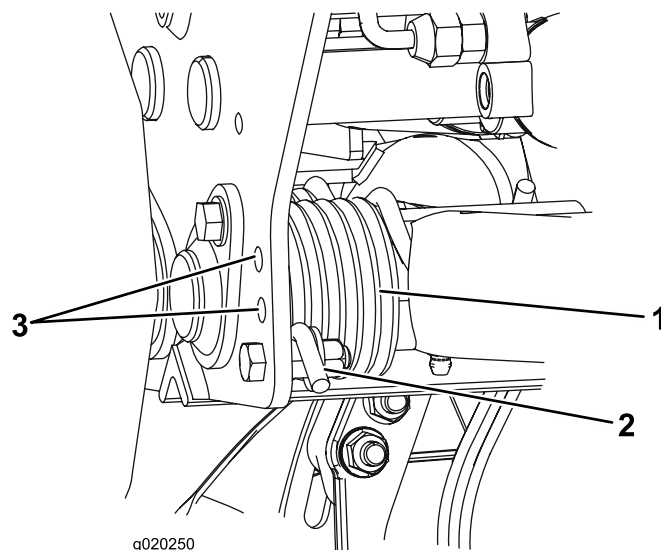


Figure 33

1. Ressort
 2. Actionneur de ressort
 3. Empacement des trous supplémentaires
4. Placez l'actionneur de ressort dans le trou approprié et fixez-le avec le contre-écrou.
 5. Procédez de même pour l'autre ressort.

Purge du circuit d'alimentation

1. Garez la machine sur un sol plat et horizontal. Vérifiez que le réservoir de carburant est au moins à moitié plein.
2. Déverrouillez et soulevez le capot.

⚠ DANGER

Dans certaines conditions, le gazole et les vapeurs de gazole sont extrêmement inflammables et explosifs. Un incendie ou une explosion causé(e) par du carburant peut vous brûler, ainsi que d'autres personnes, et causer des dégâts matériels.

- Remplissez le réservoir à l'aide d'un entonnoir, à l'extérieur, dans un endroit dégagé, et lorsque le moteur est arrêté et froid. Essayez tout carburant répandu.
 - Ne remplissez pas complètement le réservoir de carburant. Versez la quantité de carburant nécessaire pour que le niveau se situe entre 6 et 13 mm en dessous de la base du goulot de remplissage. L'espace au-dessus doit rester vide pour permettre au carburant de se dilater.
 - Ne fumez jamais en manipulant du carburant et tenez-vous à l'écart des flammes nues ou sources d'étincelles qui pourraient enflammer les vapeurs de carburant.
 - Stockez le carburant dans un bidon de sécurité propre et homologué qui doit être maintenu bouché.
3. Desserrez la vis de purge sur la pompe d'injection (Figure 34).

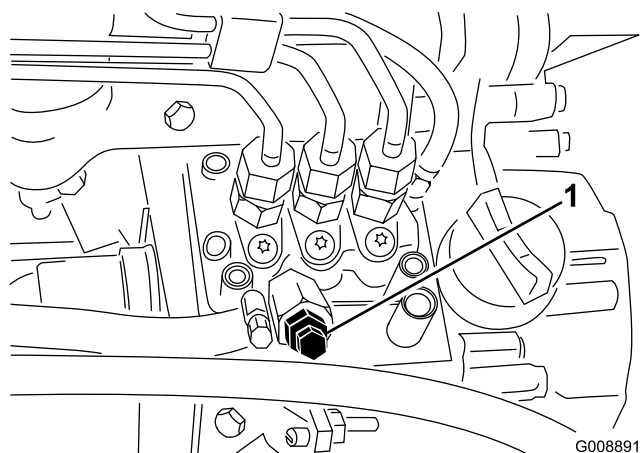


Figure 34

1. Vis de purge de la pompe d'injection

4. Tournez la clé en position contact. La pompe d'alimentation électrique se met en marche et force l'air autour de la vis de purge. Laissez la clé à la position contact jusqu'à ce que le carburant s'écoule régulièrement par la vis.
5. Resserrez la vis et tournez la clé en position Contact coupé.

Remarque: Le moteur devrait démarrer sans problème si les procédures de purge ci-dessous sont suivies. Toutefois, si le moteur refuse de démarrer, il se peut qu'il reste de l'air entre la pompe d'injection et les injecteurs ; voir Purge de l'air des injecteurs.

Comprendre le voyant de diagnostic

La machine est équipée d'un voyant de diagnostic qui signale les dysfonctionnements électroniques détectés par le module de commande électronique. Le voyant se trouve sur le bras de commande (Figure 35). Lorsque le module de commande électronique fonctionne correctement et que la clé de contact est tournée à la position contact, le voyant de diagnostic s'allume pendant 3 secondes puis s'éteint pour indiquer qu'il fonctionne correctement. Si la machine cale, le voyant s'allume et reste allumé jusqu'à ce que la clé soit changée de position. Il se met à clignoter si le module de commande détecte une anomalie de fonctionnement dans le système électrique. Le voyant cesse de clignoter et s'éteint automatiquement quand la clé de contact est tournée à la position arrêt, après correction du problème.

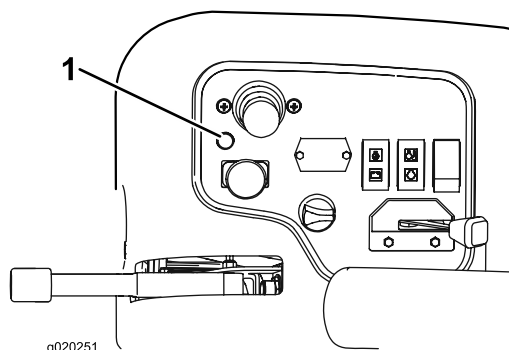


Figure 35

1. Témoin de diagnostic

Lorsque le voyant de diagnostic clignote, cela signifie que le module de commande a détecté l'un des problèmes suivants :

- Une des sorties est en court-circuit.
- Une des sorties est en circuit ouvert.

A l'aide de l'affichage de diagnostic, déterminez la sortie défectueuse ; voir Contrôle des contacteurs de sécurité.

Si le voyant de diagnostic ne s'allume pas quand la clé de contact est en position contact, cela signifie que le module de commande électronique ne fonctionne pas. Les causes peuvent être les suivantes :

- Boucle non connectée
- Ampoule de voyant grillée
- Fusibles grillés
- Dysfonctionnement

Vérifiez les connexions électriques, les fusibles d'entrée et l'ampoule du voyant de diagnostic pour déterminer

le dysfonctionnement. Vérifiez que le connecteur de bouclage est bien fixé au connecteur du faisceau de câblage.

Affichage de diagnostic ACE

La machine est équipée d'un module de commande électronique qui gère la plupart de ses fonctions. Le module de commande détermine la fonction requise pour divers commutateurs d'entrée (c.-à-d. commutateur du siège, à clé, etc.) et active les sorties pour actionner les solénoïdes ou relais associés à cette fonction.

Pour que le module de commande électronique puisse contrôler la machine correctement, chaque commutateur d'entrée, solénoïde de sortie et relais doit être connecté et fonctionner correctement.

Utilisez l'outil Diagnostic ACE pour vérifier et corriger les fonctions électriques de la machine.

Contrôle des contacteurs de sécurité

Périodicité des entretiens: À chaque utilisation ou une fois par jour

Le rôle des contacteurs de sécurité est d'empêcher l'actionnement du démarreur ou le démarrage du moteur si la pédale de déplacement n'est pas en position neutre, si le commutateur d'activation/désactivation n'est pas en position de désactivation et si le levier multifonction n'est pas au point mort. De plus, le moteur doit s'arrêter lorsque la pédale de déplacement est enfoncée alors que l'utilisateur ne se trouve pas sur le siège ou lorsque le frein de stationnement est serré.

▲ PRUDENCE

Si les contacteurs de sécurité sont déconnectés ou endommagés, la machine peut se mettre en marche inopinément et causer des blessures.

- Ne modifiez pas abusivement les contacteurs de sécurité.
- Vérifiez chaque jour le fonctionnement des contacteurs de sécurité et remplacez ceux qui sont endommagés avant d'utiliser la machine.

Contrôle du fonctionnement des contacteurs de sécurité

1. Garez la machine sur une surface plane et horizontale, abaissez les plateaux de coupe, arrêtez le moteur et serrez le frein de stationnement.
2. Déposez le couvercle du panneau de commande.
3. Localisez le faisceau de câblage et le connecteur de bouclage (Figure 36).

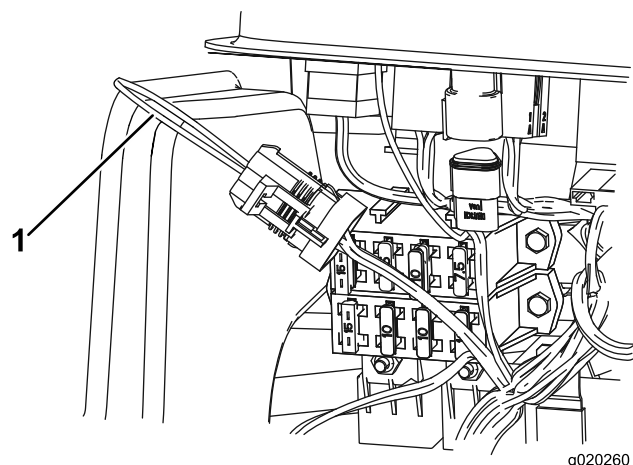
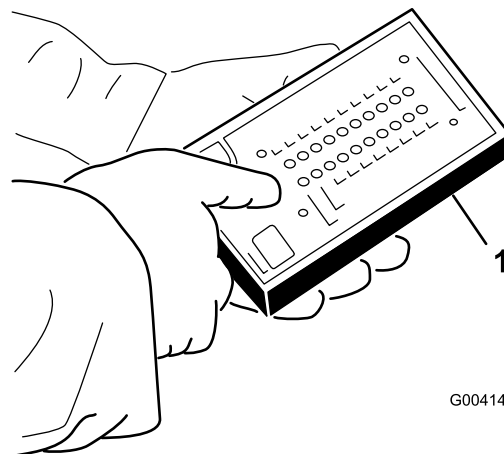


Figure 36

1. Connecteur de bouclage

4. Débranchez le connecteur de bouclage du faisceau de câblage avec précaution.
5. Branchez le connecteur de l'affichage de diagnostic ACE au connecteur du faisceau de câblage (Figure 37).

Remarque: Vérifiez que le masque correct est apposé sur l'affichage de diagnostic ACE.



G004140

Figure 37

1. Diagnostic ACE

6. Tournez la clé de contact à la position contact, mais ne démarrez pas le moteur.

Remarque: Le texte en rouge sur l'autocollant se rapporte aux commutateurs d'entrée et le texte en vert aux commutateurs de sortie.

7. La diode « entrées affichées » sur la colonne inférieure droite du Diagnostic ACE doit être allumée. Si la diode « sorties affichées » est allumée, appuyez sur le bouton à bascule sur le Diagnostic ACE pour faire passer la diode à « entrées affichées ».

Le diagnostic ACE allume la diode associée à chaque entrée quand le commutateur de cette entrée est fermé.

8. Faites passer successivement chaque commutateur de ouvert à fermé (c.-à-d. asseyez-vous sur le siège, engagez la pédale de déplacement, etc.) et vérifiez si la diode appropriée du Diagnostic ACE clignote quand le commutateur correspondant est fermé. Répétez la procédure pour tous les contacteurs que vous pouvez changer à la main.
9. Si un contacteur est fermé et si la diode appropriée ne s'allume pas, contrôlez tous les câblages et toutes les connexions au contacteur et/ou contrôlez les contacteurs avec un ohmmètre. Remplacez les contacteurs endommagés et réparez les câblages endommagés.

Remarque: Le Diagnostic ACE peut détecter les solénoïdes de sortie ou les relais qui sont excités. Cette méthode permet de déterminer rapidement si la défaillance est d'origine électrique ou hydraulique.

Contrôle de la fonction de sortie

1. Garez la machine sur une surface plane et horizontale, abaissez les plateaux de coupe, arrêtez le moteur et serrez le frein de stationnement.
2. Déposez le panneau d'accès sur le côté du bras de commande.
3. Trouvez le faisceau de câblage et les connecteurs près du module de commande.
4. Débranchez le connecteur de bouclage du faisceau de câblage avec précaution
5. Branchez le connecteur de l'affichage de diagnostic ACE au connecteur du faisceau de câblage.

Remarque: Vérifiez que le masque correct est apposé sur le diagnostic ACE.

6. Tournez la clé de contact à la position contact, mais ne démarrez pas la machine.

Remarque: Le texte en rouge sur l'autocollant se rapporte aux commutateurs d'entrée et le texte en vert aux commutateurs de sortie.

7. La diode « sorties affichées » sur la colonne inférieure droite du Diagnostic ACE doit être allumée. Si la diode « sorties affichées » est allumée, appuyez sur le bouton à bascule sur le Diagnostic ACE pour faire passer la diode à « entrées affichées ».

Remarque: Il sera peut-être nécessaire d'alterner plusieurs fois entre « entrées affichées » et « sorties affichées » pour effectuer la procédure suivante. Pour alterner, appuyez une seule fois sur le bouton à bascule. Vous pouvez le faire aussi souvent que nécessaire. Ne gardez pas le bouton enfoncé.

8. Asseyez-vous sur le siège et essayez d'actionner la fonction voulue de la machine. La diode de sortie appropriée doit s'allumer pour indiquer que l'ECM active cette fonction.

Remarque: Si les diodes de sortie correctes ne s'allument pas, vérifiez que les contacteurs d'entrée requis sont réglés aux positions voulues pour activer la fonction. Vérifiez si les commutateurs fonctionnent correctement. Si les diodes de sortie sont allumées comme spécifié, mais que la machine ne fonctionne pas correctement, le problème n'est pas d'origine électrique. Faites les réparations nécessaires.

Remarque: Si chaque contacteur de sortie est à la position correcte et fonctionne correctement, mais que les diodes de sortie ne sont pas allumées, cela signifie qu'un problème d'ECM existe. Dans ce cas, adressez-vous à votre concessionnaire Toro.

Important: Ne laissez pas l'outil de diagnostic ACE connecté à la machine. Il n'est pas conçu pour supporter les conditions d'utilisation quotidiennes de la machine. Lorsque vous n'avez plus besoin de l'outil de diagnostic ACE, débranchez-le de la machine et rebranchez le connecteur de bouclage au connecteur du faisceau de câblage. La machine ne pourra pas fonctionner si le connecteur de bouclage n'est pas branché au faisceau. Rangez l'outil de diagnostic ACE dans un endroit sûr de l'atelier, pas sur la machine.

Remorquage du groupe de déplacement

En cas d'urgence, vous pouvez remorquer la machine sur une courte distance. Nous vous déconseillons toutefois d'employer cette procédure de manière habituelle.

Important: Ne remorquez pas la machine à plus 3 à 4 km/h car vous pourriez endommager la transmission. Si la machine doit être déplacée sur une longue distance, faites-la transporter par camion ou chargez-la sur une remorque.

1. Trouvez la vanne de dérivation sur la pompe (Figure 38) et tournez-la de 90°.

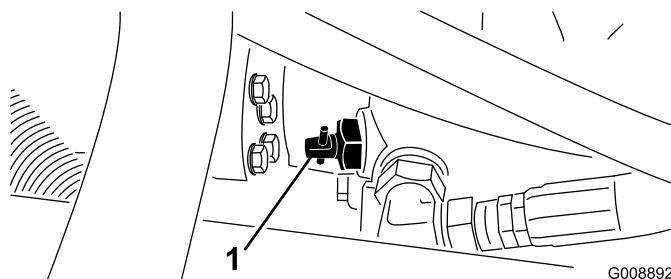


Figure 38

1. Vanne de dérivation
2. Avant de mettre le moteur en marche, tournez la vanne de dérivation de 90° (1/4 de tour) pour la fermer. Ne mettez pas le moteur en marche quand la vanne est ouverte.

Conseils d'utilisation

Recommandations générales

Familiarisation

Avant de commencer à tondre, entraînez-vous à utiliser la machine dans un endroit dégagé. Démarrez et arrêtez le moteur. Conduisez la machine en marche avant et en marche arrière. Abaissez et relevez les plateaux de coupe, et engagez et désengagez les cylindres. Après vous être familiarisé avec la machine, entraînez-vous à travailler à différentes vitesses en montée et en descente.

⚠ DANGER

Utilisez toujours la ceinture de sécurité avec l'arceau de sécurité (ROPS). Ne conduisez jamais la machine avec juste la ceinture de sécurité.

Système d'avertissement

Si un voyant s'allume pendant le fonctionnement, arrêtez la machine immédiatement et corrigez le problème avant de poursuivre. La machine risque d'être gravement endommagée si vous l'utilisez alors qu'elle est défectueuse.

La tonte

Mettez le moteur en marche et placez la commande d'accélérateur en position Haut régime. Placez le commutateur d'activation/désactivation en position activation et utilisez le levier multifonction pour commander les plateaux de coupe (les plateaux de coupe avant sont programmés pour s'abaisser avant les plateaux de coupe arrière). Pour tondre en marche avant, appuyez sur la pédale de déplacement en marche avant.

Transport

Placez le commutateur d'activation/désactivation en position de désactivation et relevez les plateaux de coupe en position de transport. Amenez le levier de tonte/transport à la position de transport. Lorsque vous passez entre deux obstacles, veillez à ne pas endommager accidentellement la machine ni les plateaux de coupe. Soyez particulièrement prudents lorsque vous travaillez sur des terrains en pente. Conduisez lentement et évitez de prendre des virages serrés sur les pentes, pour ne pas retourner la machine. Abaissez les plateaux de coupe avant de descendre une pente pour garder le contrôle de la direction.

Entretien

Remarque: Les côtés gauche et droit de la machine sont déterminés d'après la position d'utilisation.

Programme d'entretien recommandé

Périodicité d'entretien	Procédure d'entretien
Après la 1ère heure de fonctionnement	<ul style="list-style-type: none">Serrez les écrous de roues.
Après les 10 premières heures de fonctionnement	<ul style="list-style-type: none">Serrez les écrous de roues.Vérifiez l'état et la tension de toutes les courroies.Remplacez le filtre hydraulique.
Après les 50 premières heures de fonctionnement	<ul style="list-style-type: none">Vidangez l'huile et remplacez le filtre à huile.
À chaque utilisation ou une fois par jour	<ul style="list-style-type: none">Contrôlez le niveau d'huile moteur.Contrôlez le niveau du liquide de refroidissement.Contrôlez le niveau du liquide hydraulique.Contrôlez la pression des pneus.Contrôlez le système de sécurité.Vidangez le séparateur d'eau.Enlevez les débris sur le radiateur et le refroidisseur d'huile.Contrôlez les flexibles et conduites hydrauliques.
Toutes les 25 heures	<ul style="list-style-type: none">Vérifiez le niveau d'électrolyte dans la batterie. (Si la machine est remise, vérifiez tous les mois.)
Toutes les 50 heures	<ul style="list-style-type: none">Lubrifiez tous les roulements et toutes les bagues. (Lubrifiez tous les roulements et toutes les bagues s'il y a beaucoup de saleté et de poussière.)
Toutes les 100 heures	<ul style="list-style-type: none">Vérifiez l'état et la tension de toutes les courroies.
Toutes les 150 heures	<ul style="list-style-type: none">Vidangez l'huile et remplacez le filtre à huile.
Toutes les 200 heures	<ul style="list-style-type: none">Serrez les écrous de roues.Faites l'entretien du filtre à air. (plus fréquemment s'il y a beaucoup de saleté ou de poussière).Vérifiez le réglage du frein de stationnement.Remplacez le filtre hydraulique.
Toutes les 400 heures	<ul style="list-style-type: none">Contrôlez les conduites et les raccords de carburant.Remplacez la cartouche du filtre à carburant.Vidangez et remplacez le liquide hydraulique.
Tous les 2 ans	<ul style="list-style-type: none">Vidangez et nettoyez le réservoir de carburant.

⚠ PRUDENCE

Si vous laissez la clé dans le commutateur d'allumage, quelqu'un pourrait mettre le moteur en marche accidentellement et vous blesser gravement, ainsi que toute personne à proximité.

Avant tout entretien, retirez la clé de contact.

Liste de contrôle pour l'entretien journalier

Copiez cette page pour pouvoir vous en servir régulièrement.

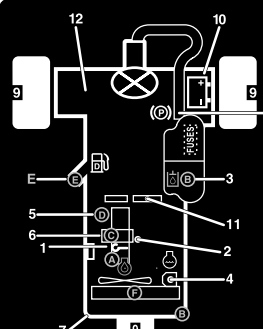
Entretiens à effectuer	pour la semaine du :						
	Lun.	Mar.	Mer.	Jeu.	Ven.	Sam.	Dim.
Vérifiez le fonctionnement du système de sécurité.							
Vérifiez le fonctionnement des freins.							
Contrôlez le niveau d'huile moteur.							
Contrôlez le niveau du liquide de refroidissement.							
Vidangez le séparateur d'eau/de carburant.							
Contrôlez le filtre à air, la cuve à poussière et la valve de purge.							
Vérifiez les bruits anormaux en provenance du moteur. ²							
Vérifiez la propreté du radiateur et du refroidisseur d'huile.							
Vérifiez les bruits de fonctionnement anormaux.							
Contrôlez le niveau d'huile hydraulique.							
Vérifiez l'état des flexibles hydrauliques.							
Recherchez les fuites éventuelles.							
Contrôlez le niveau de carburant.							
Contrôlez la pression des pneus.							
Vérifiez le fonctionnement des instruments.							
Vérifiez le réglage de la hauteur de coupe.							
Lubrifiez tous les graisseurs. ²							
Retouchez les peintures endommagées.							
¹ Contrôlez la bougie de préchauffage et les injecteurs en cas de démarrage difficile, de fumée excessive ou de fonctionnement irrégulier du moteur. ² Immédiatement après chaque lavage, quelle que soit la fréquence d'entretien indiquée.							

Important: Reportez-vous au *Manuel de l'utilisateur* du moteur pour plus de détail sur les procédures d'entretien.

Notes concernant les problèmes constatés

Contrôle effectué par :		
Point contrôlé	Date	Information

Fréquence d'entretien



REELMASTER 3550-D

QUICK REFERENCE AID

CHECK/SERVICE (DAILY)

1. OIL LEVEL, ENGINE
2. ENGINE OIL DRAIN (3/4" OR 19mm SOCKET)
3. OIL LEVEL HYDRAULIC TANK
4. COOLANT LEVEL, RADIATOR
5. FUEL/WATER SEPARATOR
6. AIR CLEANER
7. RADIATOR SCREEN
8. PARKING BRAKE
9. TIRE PRESSURE (12 psi)
10. BATTERY
11. BELTS (FAN, ALTERNATOR, HYDRAULIC PUMP)
12. REEL SPEED & BACKLAP CONTROL

GREASING - SEE OPERATOR'S MANUAL

FLUID SPECIFICATIONS/CHANGE INTERVALS

SEE OPERATOR'S MANUAL FOR INITIAL CHANGES.	FLUID TYPE	CAPACITY	CHANGE INTERVAL		FILTER PART NO.
			FLUID	FILTER	
A. ENGINE OIL	SAE 15W-40 CH-4	4.0 QTS.*	150 HRS.	150 HRS.	108-3841
B. HYD. CIRCUIT OIL	ISO VG 46/68	6 GAL.*	400 HRS.	200 HRS.	86-3010
C. AIR CLEANER				200 HRS.	108-3811
D. WATER SEPARATOR				400 HRS.	110-9049
E. FUEL TANK	NO. 2-DIESEL	7.5 GALS.	DRAIN AND FLUSH, 2 YRS.		
F. COOLANT	50/50 ETHYLENE GLYCOL/WATER	6 QTS.	DRAIN AND FLUSH, 2 YRS.		

* INCLUDING FILTER

FUSES

TEC-4002	2A	7.5A	7.5A	7.5A
	15A	10A	10A	10A

Figure 39

Procédures avant l'entretien

Dépose du capot

Le capot se dépose aisément pour faciliter les opérations d'entretien dans la zone du moteur de la machine.

1. Déverrouillez et soulevez le capot.
2. Retirez la goupille fendue qui fixe le pivot de capot aux supports (Figure 40).

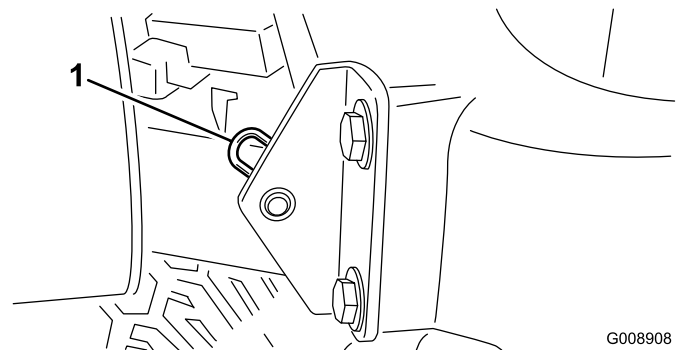


Figure 40

1. Goupille fendue

3. Faites glisser le capot du côté droit, soulevez l'autre côté et sortez-le des supports.

Remarque: Inversez la procédure pour remettre le capot en place.

Retrait du couvercle de la batterie

1. Ouvrez le capot.
2. Desserrez les boutons et déposez le couvercle de la batterie (Figure 41).

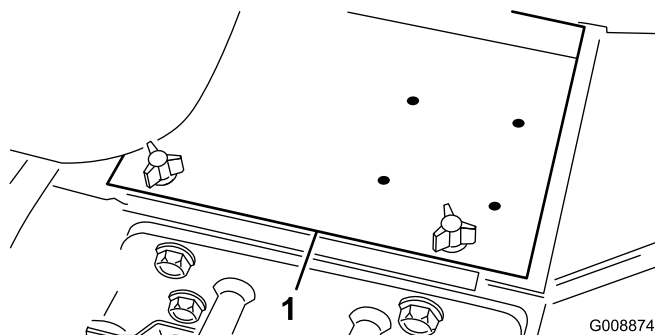


Figure 41

3. Reportez-vous à la rubrique Entretien de la batterie de la section Entretien du système électrique dans le *Manuel de l'utilisateur*.

Lubrification

Graissage des roulements et bagues

Périodicité des entretiens: Toutes les 50 heures (Lubrifiez tous les roulements et toutes les bagues s'il y a beaucoup de saleté et de poussière.)

Les graisseurs de la machine doivent être lubrifiés régulièrement avec de la graisse universelle au lithium n° 2. Lubrifiez les roulements et les bagues chaque jour s'il y a beaucoup de poussière ou de saleté, car des impuretés pourraient pénétrer à l'intérieur et accélérer leur usure. Lubrifiez les graisseurs immédiatement après chaque lavage, quelle que soit la fréquence d'entretien indiquée.

Emplacements et nombre de graisseurs :

- Pivot de direction (Figure 42)

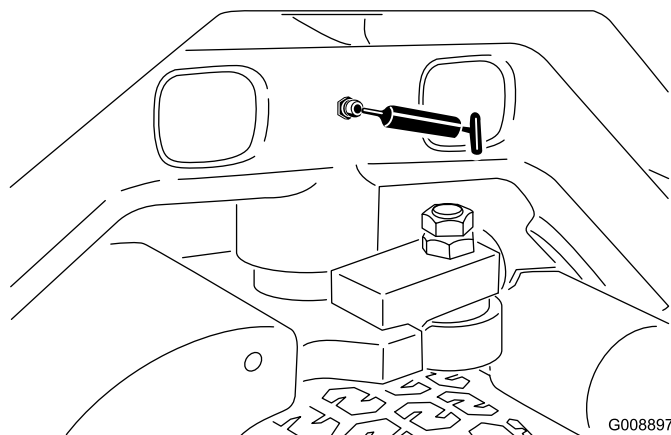


Figure 42

- Pivots de bras de relevage avant et vérins de relevage (x3) (Figure 43)

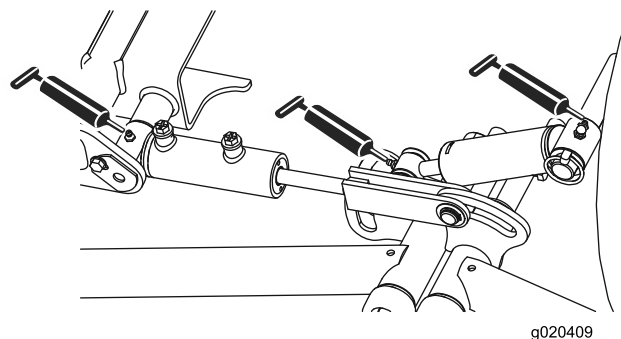
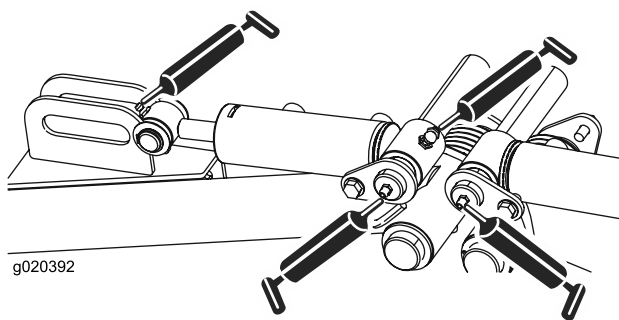


Figure 43

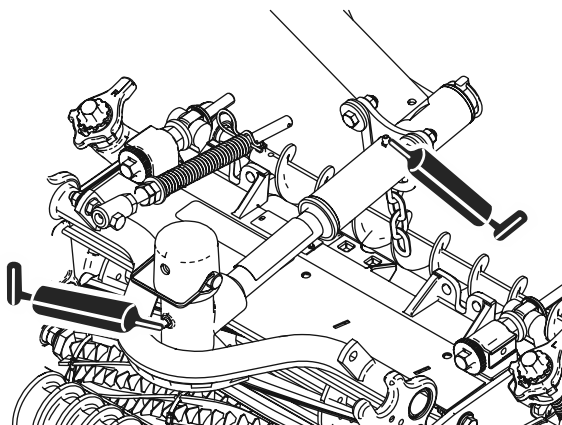
- Pivots de bras de relevage arrière et vérins de relevage (x3) (Figure 44)



g020392

Figure 44

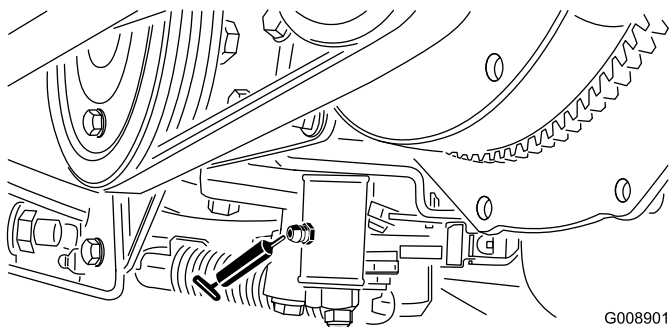
- Pivots de plateau de coupe (x2) (Figure 45)



g020393

Figure 45

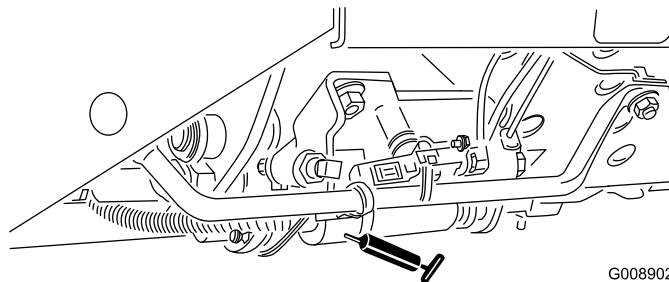
- Mécanisme de réglage du point mort (Figure 46)



G008901

Figure 46

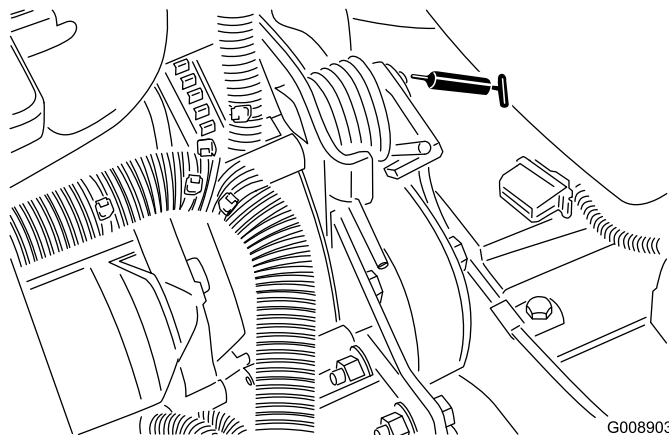
- Sélecteur de tonte/transport (Figure 47)



G008902

Figure 47

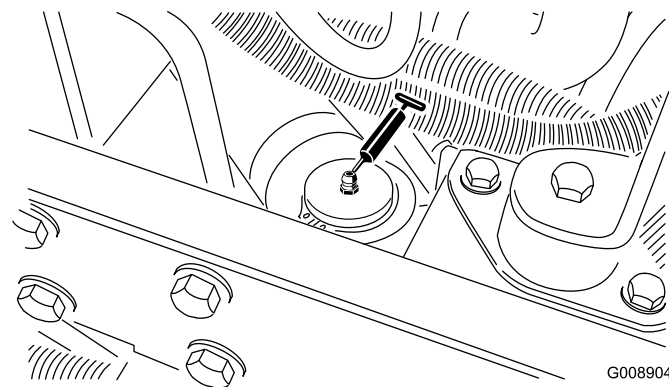
- Pivot de tension de courroie (Figure 48)



G008903

Figure 48

- Vérin de direction (Figure 49)



G008904

Figure 49

Remarque: Si vous le souhaitez, vous pouvez monter un graisseur supplémentaire à l'autre extrémité du vérin de direction. Déposez la roue, montez le graisseur, lubrifiez le graisseur, retirez le graisseur et mettez le bouchon en place (Figure 50).

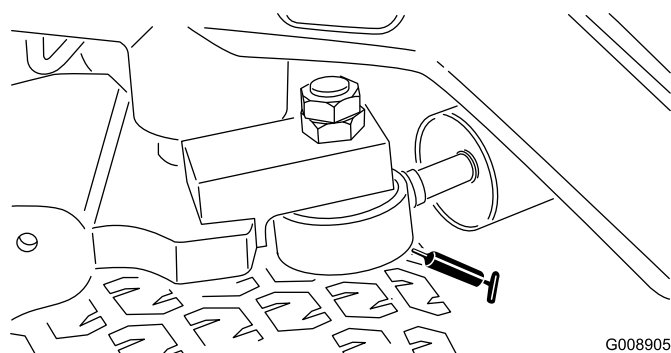


Figure 50

Entretien du moteur

Entretien du filtre à air

Périodicité des entretiens: Toutes les 200 heures (plus fréquemment s'il y a beaucoup de saleté ou de poussière).

- Recherchez sur le corps du filtre à air les dégâts susceptibles d'occasionner des fuites d'air. Remplacez-le s'il est endommagé. Vérifiez que le système d'admission ne présente pas de fuites, de dommages ou de colliers de flexible desserrés.
- Effectuez l'entretien aux intervalles prescrits ou plus fréquemment si les performances du moteur souffrent en raison de conditions de travail extrêmement poussiéreuses ou sales. Changer le filtre à air prématurément ne fait qu'accroître le risque de contamination du moteur par des impuretés quand le filtre est déposé.
- Le couvercle doit être parfaitement ajusté sur le corps du filtre à air.
 1. Desserrez les fixations qui maintiennent le couvercle sur le corps du filtre à air (Figure 51).
 2. Déposez le couvercle du corps du filtre à air (Figure 51).
 3. Avant de déposer le filtre, utilisez de l'air comprimé à basse pression (276 kPa) propre et sec pour éliminer toute accumulation importante de débris entre l'extérieur de l'élément principal et la cartouche. N'utilisez pas d'air sous haute pression car il pourrait forcer des impuretés à travers le filtre et dans le canal d'admission. Cette procédure de nettoyage évite que des débris n'aboutissent dans l'admission lors du retrait de l'élément principal.
 4. Déposez et remplacez le filtre (Figure 51).
Il est déconseillé de nettoyer les éléments usagés car cela risque d'endommager le matériau du filtre.

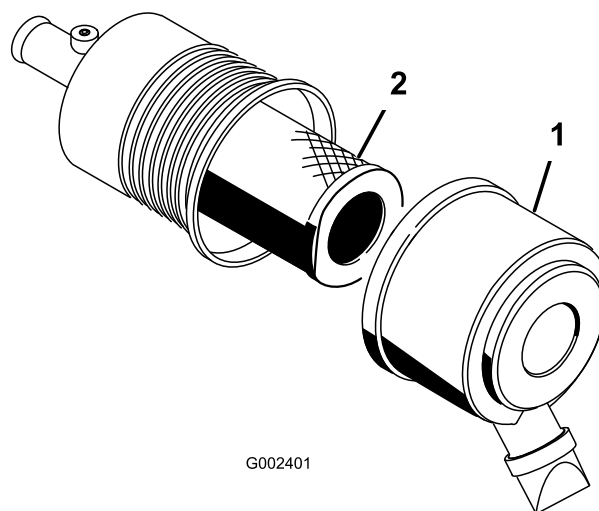


Figure 51

1. Couvercle du filtre à air
2. Filtre

5. Vérifiez que le filtre de rechange n'a pas été endommagé pendant le transport. Vérifiez l'extrémité d'étanchéité du filtre et du corps. **N'utilisez pas l'élément s'il est endommagé.**
6. Insérez l'élément de rechange en appuyant sur le bord extérieur pour l'engager dans la cartouche. **N'appuyez pas sur la partie centrale flexible du filtre.**
7. Nettoyez l'orifice d'éjection de saleté situé dans le couvercle amovible. Retirez la valve de sortie en caoutchouc du couvercle, nettoyez la cavité et remettez la valve en place.
8. Montez le couvercle en dirigeant la valve de sortie en caoutchouc vers le bas, entre 5.00 et 7.00 environ, vu de l'extrémité.
9. Fermez les verrous du couvercle.

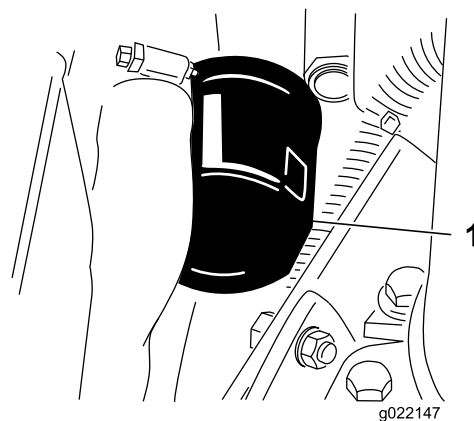


Figure 53

1. Filtre à huile moteur

3. Rajoutez de l'huile dans le carter moteur ; voir Contrôle du niveau d'huile moteur.

Changement d'huile moteur et de filtre à huile

Périodicité des entretiens: Après les 50 premières heures de fonctionnement

Toutes les 150 heures

1. Enlevez un des bouchons de vidange (Figure 52) et laissez couler l'huile dans un bac de vidange. Remettez le bouchon quand la vidange est terminée.

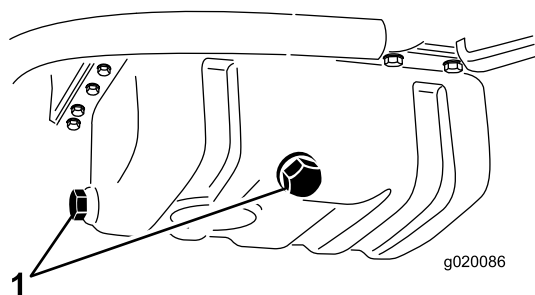


Figure 52

1. Bouchons de vidange d'huile moteur

2. Déposez le filtre à huile (Figure 53). Appliquez une fine couche d'huile propre sur le joint du filtre de rechange avant de le visser en place. **Ne serrez pas excessivement.**

Entretien du système d'alimentation

Entretien du réservoir de carburant

Périodicité des entretiens: Tous les 2 ans—Vidangez et nettoyez le réservoir de carburant.

Vidangez et nettoyez le réservoir si le circuit d'alimentation est contaminé ou si vous prévoyez de remiser la machine pendant une période prolongée. Rincez le réservoir avec du carburant neuf.

Contrôle des conduites et raccords

Périodicité des entretiens: Toutes les 400 heures/Une fois par an (la première échéance prévalant)

Vérifiez que les conduites et les raccords ne sont pas détériorés, endommagés ou desserrés.

Purge du séparateur d'eau

Périodicité des entretiens: À chaque utilisation ou une fois par jour

1. Placez un bac de vidange propre sous le filtre à carburant.
2. Desserrez le robinet de vidange au bas de la cartouche du filtre (Figure 54).

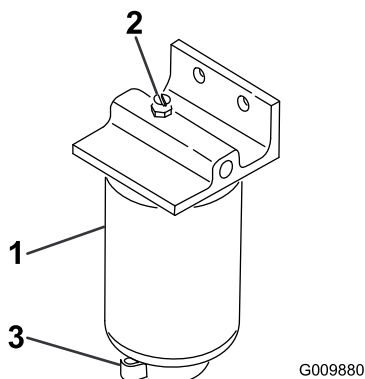


Figure 54

1. Cartouche de filtre à carburant/séparateur d'eau
2. Bouchon d'aération
3. Robinet de vidange

3. Resserrez le robinet quand la vidange est terminée.

Remplacement de la cartouche du filtre à carburant

Périodicité des entretiens: Toutes les 400 heures

1. Nettoyez la surface autour des supports de la cartouche du filtre (Figure 54).
2. Déposez la cartouche et nettoyez la surface de montage.
3. Lubrifiez le joint de la cartouche avec de l'huile propre.
4. Installez la cartouche à la main jusqu'à ce que le joint soit en appui contre la surface de montage. Serrez ensuite la cartouche d'un demi-tour supplémentaire.

Purge de l'air des injecteurs

Remarque: Cette procédure ne doit être utilisée que si l'air du circuit d'alimentation a été purgé en suivant les procédures d'amorçage normales et que le moteur refuse de démarrer (reportez-vous à la section Purge du circuit d'alimentation).

1. Desserrez le raccord entre l'injecteur n° 1 et le porte-injecteurs.

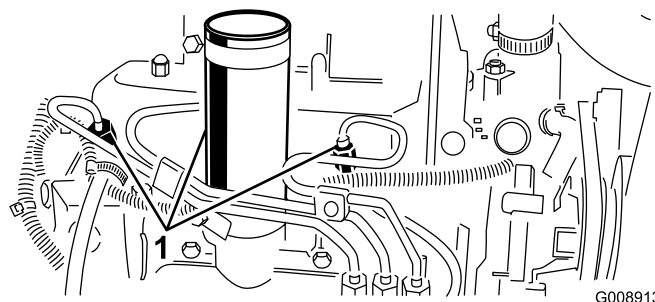


Figure 55

1. Injecteurs

2. Placez la commande d'accélérateur en position Haut régime.
3. Tournez la clé en position de démarrage et observez l'écoulement du carburant autour du raccord. Tournez la clé à la position Contact coupé lorsque le carburant s'écoule régulièrement.
4. Serrez fermement le raccord du tuyau.
5. Répétez la procédure pour les autres injecteurs.

Entretien du système électrique

Entretien de la batterie

Périodicité des entretiens: Toutes les 25 heures—Vérifiez le niveau d'électrolyte dans la batterie. (Si la machine est remise, vérifiez tous les mois.)

Gardez toujours l'électrolyte au niveau correct et le dessus de la batterie propre. Si la machine est remise dans un endroit où la température ambiante est extrêmement élevée, la batterie se chargera plus rapidement que si la machine est remise dans un endroit frais.

Faites l'appoint dans les éléments avec de l'eau distillée ou déminéralisée. Le niveau ne doit pas dépasser la base de l'anneau fendu dans chaque élément. Mettez en place les bouchons de remplissage en dirigeant les reniflards vers l'arrière (vers le réservoir de carburant).

⚠ DANGER

L'électrolyte contient de l'acide sulfurique, un poison mortel qui cause de graves brûlures.

- Ne buvez jamais l'électrolyte et évitez tout contact avec les yeux, la peau ou les vêtements. Portez des lunettes de protection et des gants en caoutchouc.
- Faites le plein d'électrolyte à proximité d'une arrivée d'eau propre, de manière à pouvoir rincer abondamment la peau en cas d'accident.

Nettoyez régulièrement le dessus de la batterie avec une brosse trempée dans une solution d'ammoniac ou de bicarbonate de soude. Rincez la surface avec de l'eau après le nettoyage. Les bouchons de remplissage doivent rester en place pendant le nettoyage.

Les câbles de la batterie doivent être bien serrés sur les bornes pour assurer un bon contact électrique.

⚠ ATTENTION

S'ils sont mal acheminés, les câbles de la batterie peuvent provoquer des étincelles et subir des dégâts ou endommager le tracteur. Les étincelles risquent de provoquer l'explosion des gaz de la batterie et de vous blesser.

- **Débranchez** toujours le câble négatif (noir) de la batterie avant le câble positif (rouge).
- **Connectez** toujours le câble positif (rouge) de la batterie avant le câble négatif (noir).

Si les bornes sont corrodées, débranchez les câbles, en commençant par le câble négatif (–), et grattez les colliers et les

bornes séparément. Rebranchez les câbles, en commençant par le positif (+), et enduisez les bornes de vaseline.

ATTENTION

CALIFORNIE

Proposition 65 - Avertissement

Les bornes de la batterie et accessoires connexes contiennent du plomb et des composés de plomb. L'état de Californie considère ces substances chimiques comme susceptibles de provoquer des cancers et des troubles de la reproduction. *Lavez-vous les mains après avoir manipulé la batterie.*

Fusibles

Les fusibles du système électrique se trouvent sous le couvercle du panneau de commande.

Entretien du système d'entraînement

Réglage du point mort de la transmission aux roues

Si la machine a tendance à avancer lorsque la pédale de déplacement est au point mort, la came de transmission doit être réglée.

1. Garez la machine sur une surface plane et horizontale, et arrêtez le moteur.
2. Soulevez une roue avant et une roue arrière et placez des chandelles sous le cadre.

⚠ ATTENTION

Si la machine n'est pas supportée correctement, elle risque de retomber accidentellement et de blesser la personne qui se trouve dessous.

Pour que la machine ne bouge pas pendant le réglage, il faut qu'une roue avant et une roue arrière soient décollées du sol.

3. Desserrez le contre-écrou de la came de réglage de transmission (Figure 56).

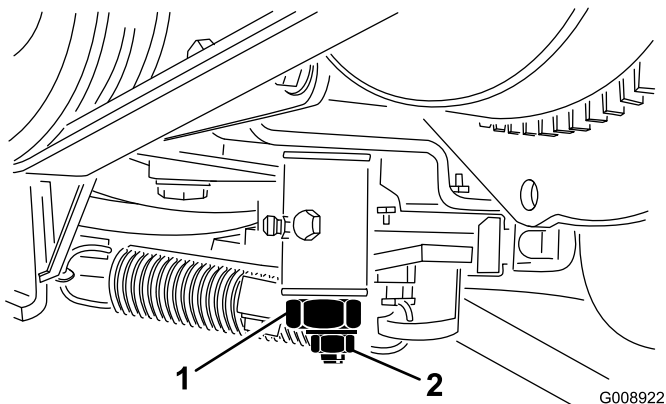


Figure 56

- | | |
|------------------------------------|-----------------|
| 1. Came de réglage de transmission | 2. Contre-écrou |
|------------------------------------|-----------------|

⚠ ATTENTION

Le moteur doit tourner pour pouvoir effectuer le réglage final de la came de réglage de transmission. Les pièces mobiles et les surfaces brûlantes peuvent causer des blessures.

Gardez les mains, les pieds, le visage et toute autre partie du corps à l'écart du silencieux et autres parties brûlantes du moteur, ainsi que des pièces en mouvement.

4. Mettez le moteur en marche et tournez l'hexagone de la came dans un sens puis dans l'autre déterminer la position centrale de la course de réglage du point mort.
5. Serrez le contre-écrou pour fixer le réglage.
6. Arrêtez le moteur.
7. Retirez les chandelles qui soutiennent la machine et abaissez la machine au sol. Faites un essai de conduite pour vérifier que la machine ne bouge plus quand la pédale de déplacement est au point mort.

Entretien du système de refroidissement

Nettoyage du circuit de refroidissement du moteur

Périodicité des entretiens: À chaque utilisation ou une fois par jour

Enlevez chaque jour les débris présents sur le radiateur/refroidisseur d'huile. Nettoyez-les plus fréquemment s'il y a beaucoup de saleté.

1. Arrêtez le moteur et soulevez le capot. Nettoyez soigneusement la surface du moteur.
2. Nettoyez soigneusement les deux côtés du radiateur/refroidisseur d'huile à l'air comprimé (Figure 57).

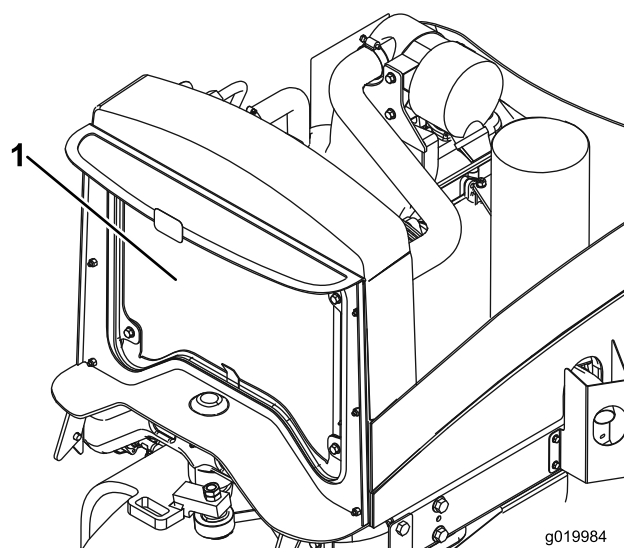


Figure 57

1. Radiateur/refroidisseur d'huile

3. Fermez le capot.

Entretien des freins

Réglage du frein de stationnement

Périodicité des entretiens: Toutes les 200 heures—Vérifiez le réglage du frein de stationnement.

1. Desserrez la vis de fixation du bouton sur le levier du frein de stationnement (Figure 58).

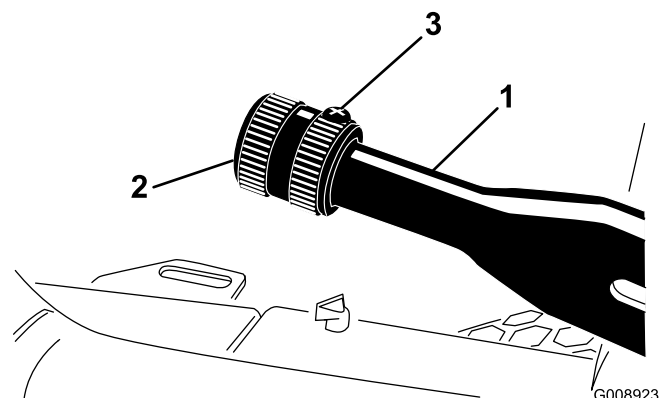


Figure 58

1. Levier de frein de stationnement
2. Bouton
3. Vis de fixation

2. Tournez le bouton jusqu'à ce qu'une force de 133 à 140 N soit nécessaire pour actionner le levier.
3. Serrez la vis quand le réglage correct est obtenu.

Entretien des courroies

Entretien des courroies du moteur

Périodicité des entretiens: Après les 10 premières heures de fonctionnement—Vérifiez l'état et la tension de toutes les courroies.

Toutes les 100 heures—Vérifiez l'état et la tension de toutes les courroies.

Tension de la courroie d'alternateur/ventilateur

1. Ouvrez le capot.
2. Contrôlez la tension de la courroie en exerçant une force de 98 N à mi-chemin entre les poulies d'alternateur et de vilebrequin. La courroie doit présenter une flèche de 11 mm.

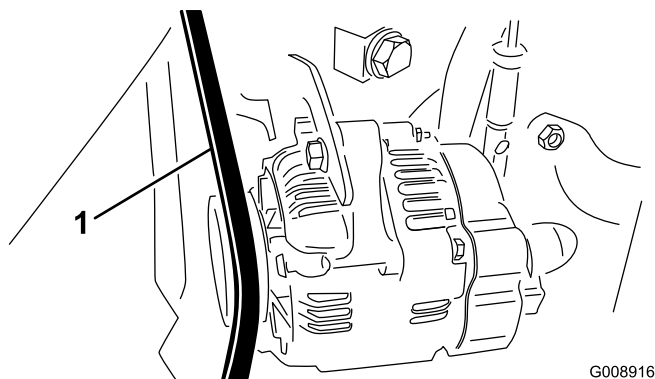


Figure 59

G008916

1. Courroie d'alternateur/de ventilateur

3. Si la flèche n'est pas correcte, tendez la courroie en procédant comme suit :
 - A. Desserrez le boulon qui fixe le renfort au moteur et le boulon qui fixe l'alternateur au renfort.
 - B. Insérez un levier entre l'alternateur et le moteur pour extraire l'alternateur.
 - C. Lorsque vous avez obtenu la tension correcte, resserrez les boulons de l'alternateur et du renfort pour fixer le réglage.

Remplacement de la courroie d'entraînement hydrostatatique

1. Insérez un tourne-écrou ou un petit bout de tuyau à l'extrémité du ressort de tension de la courroie.

⚠ ATTENTION

Faites attention lorsque vous détendez le ressort, car il est soumis à une forte charge.

2. Appuyez sur l'extrémité du ressort (Figure 60) et poussez-la vers l'avant pour décrocher le ressort du support et le détendre.

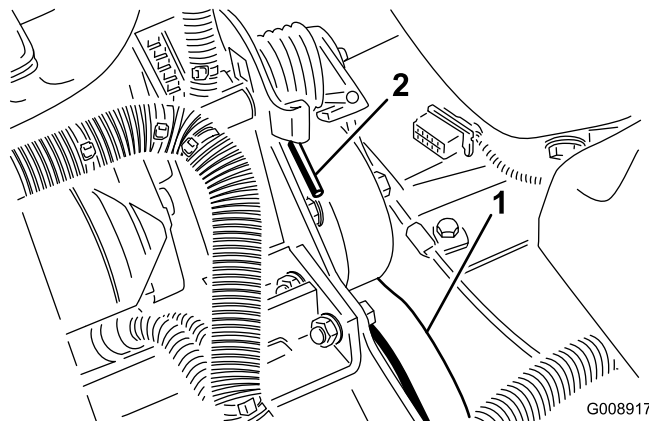


Figure 60

G008917

1. Courroie d'entraînement
2. Extrémité du ressort hydrostatatique

3. Remplacez la courroie.
4. Inversez la procédure pour tendre le ressort.

Entretien des commandes

Réglage de l'accélérateur

1. Déplacez la commande d'accélérateur en arrière jusqu'à ce qu'elle bute contre la fente dans le panneau de commande.
2. Desserrez le connecteur du câble d'accélérateur sur le bras du levier de la pompe d'injection (Figure 61).

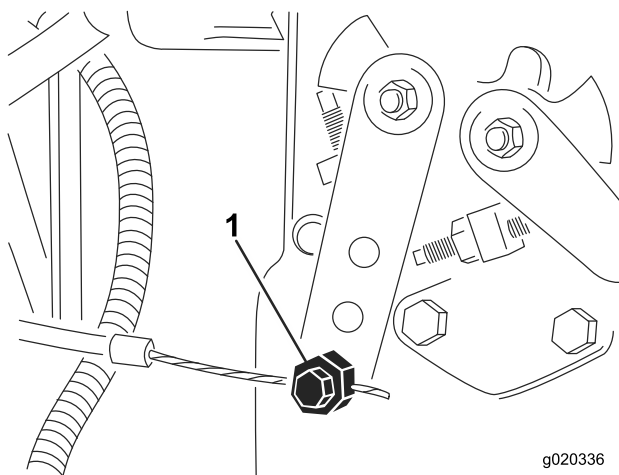


Figure 61

1. Bras de levier de pompe d'injection

3. Maintenez le bras du levier de la pompe d'injection en appui contre la butée de régime de ralenti et serrez le connecteur du câble.
4. Desserrez les vis de fixation de la commande d'accélérateur sur le panneau de commande.
5. Poussez la commande d'accélérateur complètement en avant.
6. Faites glisser la plaque de butée jusqu'à ce qu'elle touche la commande d'accélérateur et serrez les vis de fixation de la commande sur le panneau de commande.
7. Si l'accélérateur ne reste pas en position durant cette opération, serrez le contre-écrou utilisé pour régler le dispositif de friction sur la commande d'accélérateur, à un couple de 5 à 6 Nm. La force nécessaire pour actionner la commande d'accélérateur ne doit pas excéder 89 N.

Entretien du système hydraulique

Remplacement du filtre hydraulique

Périodicité des entretiens: Après les 10 premières heures de fonctionnement

Toutes les 200 heures/Une fois par an (la première échéance prévalant)

Utilisez un filtre de rechange Toro d'origine (réf. 86-3010).

Important: L'utilisation de tout autre filtre peut annuler la garantie de certaines pièces.

1. Placez la machine sur une surface plane et horizontale, abaissez les plateaux de coupe, arrêtez le moteur, serrez le frein de stationnement et enlevez la clé du commutateur d'allumage.
2. Nettoyez la zone autour de la surface de montage du filtre. Placez un bac de vidange sous le filtre (Figure 62) et enlevez le filtre.

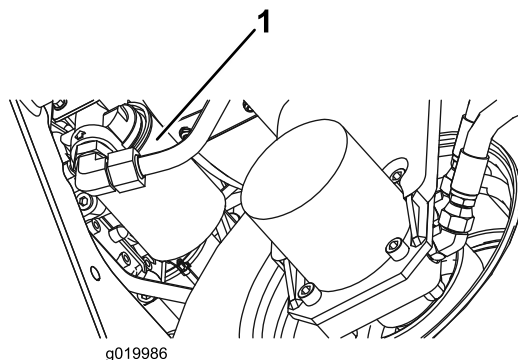


Figure 62

1. Filtre hydraulique
3. Lubrifiez le joint du filtre de rechange et remplissez le filtre d'huile hydraulique.
4. Vérifiez la propreté de la surface de montage du filtre. Vissez le filtre jusqu'à ce que le joint touche la plaque de montage, puis serrez le filtre d'un demi-tour.
5. Mettez le moteur en marche et laissez-le tourner environ deux minutes pour purger l'air du circuit. Coupez le moteur et recherchez des fuites éventuelles.

Vidange et remplacement du liquide hydraulique

Périodicité des entretiens: Toutes les 400 heures

Si l'huile est contaminée, demandez à votre concessionnaire Toro de rincer le système. L'huile contaminée a un aspect laiteux ou noir comparée à de l'huile propre.

1. Placez la machine sur une surface plane et horizontale, abaissez les plateaux de coupe, arrêtez le moteur, serrez le frein de stationnement et enlevez la clé du commutateur d'allumage.
2. Débranchez le gros flexible hydraulique (Figure 63) du réservoir et faites couler le liquide hydraulique dans un bac de vidange. Rebranchez le flexible hydraulique quand la vidange est terminée.

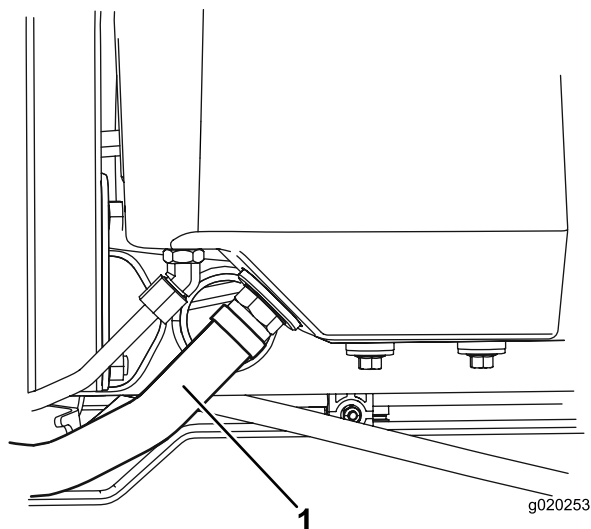


Figure 63

1. Flexible hydraulique

3. Remplissez le réservoir (Figure 64) d'environ 13,2 litres d'huile hydraulique ; voir Contrôle du système hydraulique.

Important: N'utilisez que les huiles hydrauliques spécifiées. Tout autre liquide est susceptible d'endommager le système.

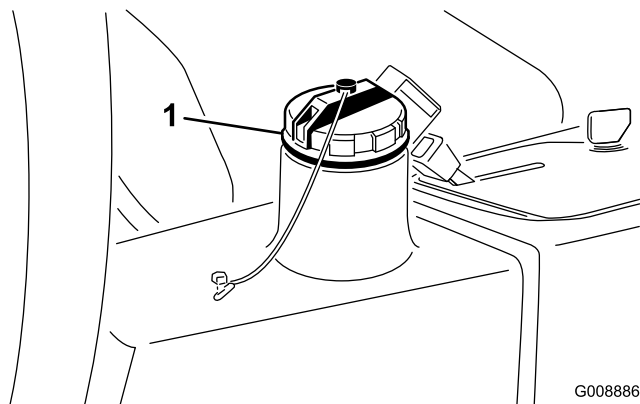


Figure 64

1. Bouchon de remplissage de liquide hydraulique

4. Remettez le bouchon du réservoir. Mettez le moteur en marche et actionnez toutes les commandes hydrauliques pour que l'huile circule dans tout le circuit. Recherchez aussi les fuites éventuelles, puis arrêtez le moteur.

5. Vérifiez le niveau d'huile et faites l'appoint pour amener le niveau jusqu'au repère maximum sur la jauge. **Ne remplissez pas excessivement.**

Contrôle des flexibles et conduites hydrauliques

Périodicité des entretiens: À chaque utilisation ou une fois par jour

Vérifiez que les conduites et flexibles hydrauliques ne présentent pas de fuites, ne sont pas pliés, usés, détériorés par les conditions atmosphériques ou les produits chimiques, et que les supports de montage et les raccords ne sont pas desserrés. Effectuez les réparations nécessaires avant d'utiliser la machine.

⚠ ATTENTION

Le liquide hydraulique qui s'échappe sous pression peut transpercer la peau et causer des blessures graves.

- Vérifiez l'état de tous les flexibles et conduites hydrauliques et le serrage de tous les raccords et branchements avant de mettre le circuit sous pression.
- N'approchez pas les mains ou autres parties du corps des fuites en trou d'épingle ou des gicleurs d'où sort le liquide sous haute pression.
- Utilisez un morceau de papier ou de carton pour détecter les fuites.
- Évacuez avec précaution toute la pression du système hydraulique avant toute intervention sur le système.
- Consultez immédiatement un médecin si du liquide est injecté sous la peau.

Entretien du système des plateaux de coupe

Utilisation du gabarit en option

Utilisez le gabarit pour régler le plateau de coupe. Pour les procédures de réglage, reportez-vous au Manuel de l'utilisateur du plateau de coupe (Figure 22).

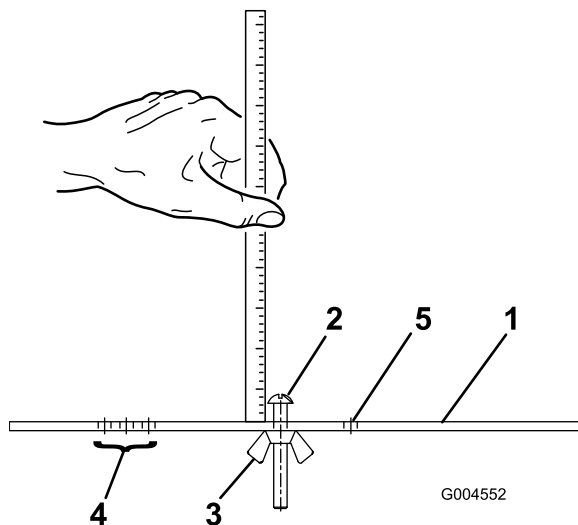


Figure 65

- | | |
|------------------------------|--|
| 1. Gabarit | 4. Trous de réglage de la hauteur du groomer |
| 2. Vis de réglage de hauteur | 5. Trou libre |
| 3. Écrou | |

Rodage des plateaux de coupe

⚠ ATTENTION

Les cylindres et autres pièces mobiles peuvent causer des blessures.

- N'approchez pas les mains, les doigts et les vêtements des cylindres et autres pièces mobiles.
- N'essayez jamais de faire tourner les cylindres avec la main ou le pied quand le moteur est en marche.

Remarque: Lors du rodage, tous les plateaux de coupe fonctionnent en même temps.

1. Garez la machine sur une surface plane et horizontale, abaissez les plateaux de coupe, arrêtez le moteur, serrez le frein de stationnement et placez le commutateur d'activation/désactivation en position désactivation.
2. Soulevez le panneau de plancher pour exposer les commandes.
3. Effectuez les premiers réglages cylindre/contre-lame nécessaires pour le rodage ; voir le manuel de l'utilisateur du plateau de coupe.

4. Mettez le moteur en marche et laissez-le tourner au ralenti.

⚠ DANGER

Si vous modifiez le régime moteur pendant le rodage, les cylindres risquent de caler.

- Ne variez jamais le régime moteur pendant le rodage.
 - Le rodage ne doit s'effectuer qu'au ralenti.
5. Réglez le bouton de commande de vitesse des cylindres à la position 1 (Figure 66).

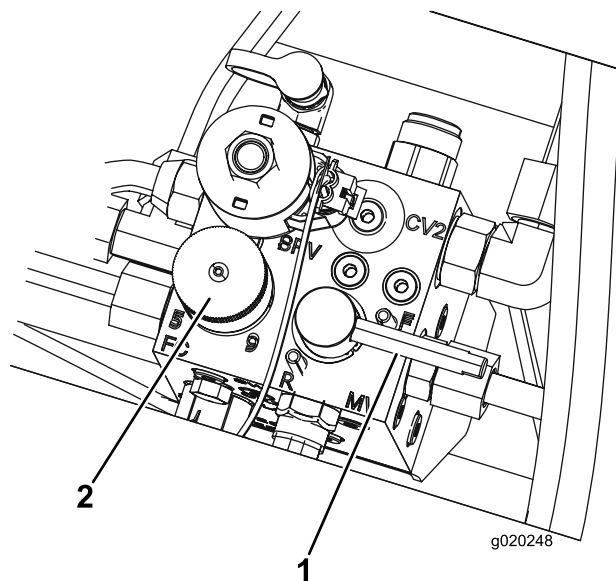


Figure 66

- | | |
|---------------------|--|
| 1. Levier de rodage | 2. Bouton de commande de vitesse des cylindres |
|---------------------|--|

6. Tournez le levier de rodage à la position R (rodage) (Figure 66).

⚠ DANGER

Pour éviter de vous blesser, ne vous approchez pas des plateaux de coupe avant d'effectuer la procédure.

7. Placez le levier de tonte/transport en position de tonte, puis placez le commutateur d'activation/désactivation en position d'activation. Déplacez le levier multifonction en avant pour commencer le rodage des cylindres spécifiés.
8. Appliquez le produit de rodage avec un pinceau à long manche. N'utilisez jamais de pinceau à manche court.
9. Si les cylindres calent ou se mettent à tourner irrégulièrement pendant le rodage, sélectionnez une vitesse plus élevée jusqu'à ce qu'ils se stabilisent, puis réglez-les à nouveau à la position 1 ou à la vitesse voulue.

10. Pour régler les plateaux de coupe pendant le rodage, arrêtez les cylindres en ramenant le levier multifonction en arrière ; tournez le commutateur d'activation/désactivation en position désactivation et arrêtez le moteur. Lorsque le réglage est terminé, répétez les opérations 5 à 9.
11. Répétez la procédure pour tous les plateaux de coupe qui ont besoin d'être rodés.
12. Lorsque vous avez terminé, ramenez le levier de rodage en position de tonte, abaissez le panneau de plancher et lavez les plateaux de coupe pour éliminer le produit de rodage. Réglez le contact cylindre/contre-lame selon les besoins. Placez la commande de vitesse des cylindres à la position de tonte voulue.

Important: Si la commande de rodage n'est pas ramenée à la position F (tonte) après le rodage, les plateaux de coupe ne pourront pas être relevés ni fonctionner correctement.

Remarque: Pour améliorer encore la qualité du tranchant, passez une lime sur la face avant de la contre-lame après le rodage. Cela permet d'éliminer les bavures ou les aspérités qui ont pu se former le long du tranchant.

Remisage

Remisage de la batterie

Si la machine est remisee pendant plus d'un mois, enlevez la batterie et chargez-la au maximum. Rangez la batterie dans un endroit frais pour éviter qu'elle se décharge trop rapidement. Pour protéger la batterie contre le gel, maintenez-la chargée au maximum. La densité de l'électrolyte d'une batterie bien chargée est comprise entre 1,265 et 1,299.

Préparation au remisage saisonnier

Suivez cette procédure chaque fois que vous remisez la machine plus d'un mois de suite.

Groupe de déplacement

1. Nettoyez soigneusement le groupe de déplacement, les plateaux de coupe et le moteur.
2. Contrôlez la pression des pneus. Gonflez les pneus à 96 kPa (12 psi).
3. Vérifiez le serrage de toutes les fixations et resserrez-les au besoin.
4. Lubrifiez tous les graisseurs et points de pivot. Essuyez tout excès de lubrifiant.
5. Poncez légèrement et retouchez les peintures rayées, écaillées ou rouillées. Réparez les déformations de la carrosserie.
6. Procédez à l'entretien de la batterie et des câbles, comme suit :
 - A. Débranchez les câbles des bornes de la batterie.
 - B. Retirez la batterie.
 - C. Rechargez lentement la batterie avant de la ranger, puis tous les deux mois, pendant 24 heures pour prévenir la sulfatation.

Pour protéger la batterie contre le gel, maintenez-la chargée au maximum. La densité de l'électrolyte d'une batterie bien chargée est comprise entre 1,265 et 1,299.
 - D. Nettoyez les connexions des câbles et les bornes de la batterie avec une brosse métallique et un mélange de bicarbonate de soude.
 - E. Pour prévenir la corrosion, enduisez les bornes de la batterie et les connecteurs des câbles de graisse Grafo 112X (Skin-Over) (Réf. Toro 50-547) ou de vaseline.
 - F. Rangez-la sur une étagère ou remettez-la sur la machine dans un endroit frais. Ne rebranchez pas les câbles si vous remettez la batterie sur la machine.

Moteur

1. Vidangez le carter moteur et remettez en place le bouchon de vidange.
2. Déposez le filtre à huile et mettez-le au rebut. Posez un filtre neuf.
3. Versez environ 3,8 litres d'huile moteur SAE 15W-40 dans le carter.
4. Mettez le moteur en marche et faites-le tourner au ralenti pendant deux minutes.
5. Arrêtez le moteur.
6. Vidangez complètement le réservoir de carburant, les conduites d'alimentation et l'ensemble filtre à carburant/séparateur d'eau.
7. Rincez le réservoir de carburant avec du gazole propre et frais.
8. Branchez tous les raccords du circuit d'alimentation.
9. Effectuez un nettoyage et un entretien minutieux du filtre à air.
10. Bouchez l'entrée et l'orifice de sortie du filtre à air avec du ruban imperméable.
11. Vérifiez la protection antigel et faites l'appoint au besoin, selon la température minimale anticipée dans votre région.

Schémas

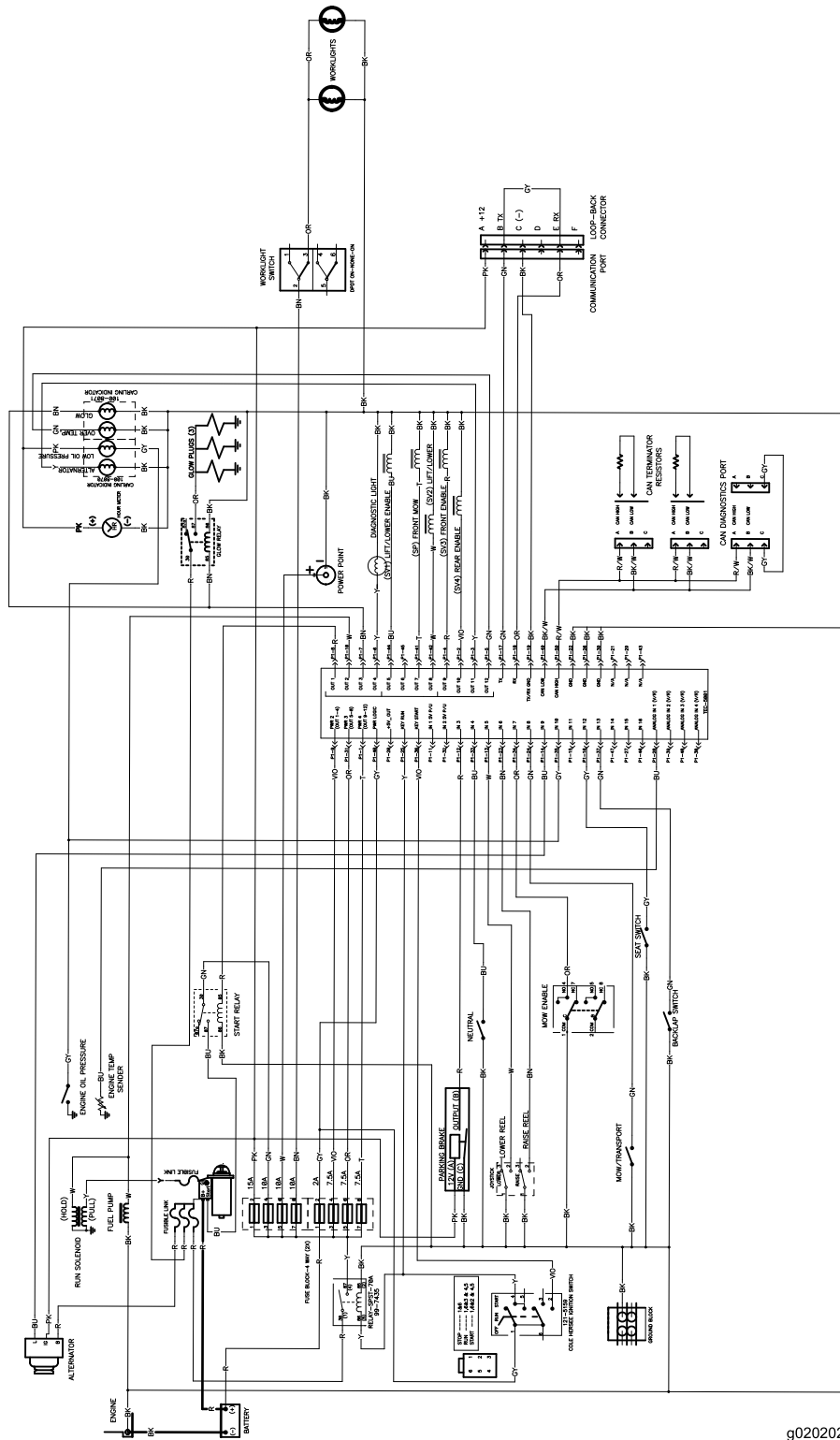


Schéma électrique (Rev. B)

g020202



52

Remarques:

Remarques:

Remarques:



La garantie intégrale Toro

Garantie limitée

Conditions et produits couverts

The Toro Company et sa filiale, Toro Warranty Company, en vertu de l'accord passé entre elles, certifient conjointement que votre produit commercial Toro (« Produit ») ne présente aucun défaut de matériau ni vice de fabrication pendant une période de deux ans ou 1 500 heures de service*, la première échéance prévalant. Cette garantie s'applique à tous les produits à l'exception des Aérateurs (veuillez-vous reporter aux déclarations de garantie séparées de ces produits). Lorsqu'une condition couverte par la garantie existe, nous nous engageons à réparer le Produit gratuitement, frais de diagnostic, main-d'œuvre, pièces et transport compris. La période de garantie commence à la date de réception du Produit par l'acheteur d'origine.

* Produit équipé d'un compteur horaire.

Comment faire intervenir la garantie

Il vous incombe de signaler le plus tôt possible à votre Distributeur de produits commerciaux ou au Concessionnaire de produits commerciaux agréé qui vous a vendu le Produit, toute condition couverte par la garantie. Pour obtenir l'adresse d'un Distributeur de produits commerciaux ou d'un concessionnaire agréé, ou pour tout renseignement concernant les droits et responsabilités vis-à-vis de la garantie, veuillez nous contacter à l'adresse suivante :

Toro Commercial Products Service Department
Toro Warranty Company
8111 Lyndale Avenue South
Bloomington, MN 55420-1196, États-Unis
+1-952-888-8801 ou +1-800-952-2740
Courriel : commercial.warranty@toro.com

Responsabilités du propriétaire

À titre de propriétaire du produit, vous êtes responsable des entretiens et réglages mentionnés dans le *Manuel de l'utilisateur*. Ne pas effectuer les entretiens et réglages requis peut constituer un motif de rejet d'une déclaration au titre de la garantie.

Ce que la garantie ne couvre pas

Les défaillances ou anomalies de fonctionnement survenant au cours de la période de garantie ne sont pas toutes dues à des défauts de matériaux ou des vices de fabrication. Cette garantie ne couvre pas :

- Les défaillances du produit dues à l'utilisation de pièces qui ne sont pas d'origine ou au montage et à l'utilisation d'accessoires ajoutés ou modifiés d'une autre marque. Une garantie séparée peut être fournie par le fabricant de ces accessoires.
- Les défaillances du Produit dues au non respect du programme d'entretien et/ou des réglages recommandés. Les réclamations sous garantie pourront être refusées si le Programme d'entretien recommandé pour votre produit Toro et énoncé dans le *Manuel de l'utilisateur* n'est pas respecté.
- Les défaillances du produit dues à une utilisation abusive, négligente ou dangereuse.
- Les pièces non durables, sauf si elles sont défectueuses. Par exemple, les pièces consommées ou usées durant le fonctionnement normal du Produit, notamment mais pas exclusivement : plaquettes et garnitures de freins, garnitures d'embrayage, lames, cylindres, galets et roulements (étanches ou graissables), contre-lames, bougies, roues pivotantes et roulements, pneus, filtres, courroies, et certains composants des pulvérisateurs, notamment membranes, buses et clapets antiretour, etc.
- Les défaillances dues à une influence extérieure. Les conditions constituant une influence extérieure comprennent, sans y être limités, les conditions atmosphériques, les pratiques de remisage, la contamination, l'utilisation de carburants, liquides de refroidissement, lubrifiants, additifs, engrais, ou produits chimiques, etc. non agréés.
- Les défaillances ou mauvaises performances causées par l'utilisation de carburants (essence, gazole ou biodiesel par exemple) non conformes à leurs normes industrielles respectives.

Autres pays que les États-Unis et le Canada

Pour les produits Toro exportés des États-Unis ou du Canada, demandez à votre distributeur (concessionnaire) Toro la police de garantie applicable dans votre pays, région ou état. Si, pour une raison quelconque, vous n'êtes pas satisfait des services de votre distributeur, ou si vous avez du mal à vous procurer les informations de garantie, adressez-vous à l'importateur Toro.

- Les bruits, vibrations, usure et détérioration normaux.
- L'usure normale comprend, mais pas exclusivement, les dommages des sièges dus à l'usure ou l'abrasion, l'usure des surfaces peintes, les autocollants ou vitres rayés, etc.

Pièces

Les pièces à remplacer dans le cadre de l'entretien courant seront couvertes par la garantie jusqu'à la date du premier remplacement prévu. Les pièces remplacées au titre de cette garantie bénéficient de la durée de garantie du produit d'origine et deviennent la propriété de Toro. Toro se réserve le droit de prendre la décision finale concernant la réparation ou le remplacement de pièces ou ensembles existants. Toro se réserve le droit d'utiliser des pièces remises à neuf pour les réparations couvertes par la garantie.

Garantie de la batterie ion-lithium à décharge complète :

Les batteries ion-lithium à décharge complète disposent d'un nombre de kilowatt-heures spécifique à fournir au cours de leur vie. Les techniques d'utilisation, de recharge et d'entretien peuvent contribuer à augmenter ou réduire la vie totale des batteries. À mesure que les batteries de ce produit sont consommées, la proportion de travail utile qu'elles offrent entre chaque recharge diminue lentement jusqu'à leur épuisement complet. Le remplacement de batteries usées, suite à une consommation normale, est la responsabilité du propriétaire du produit. Le remplacement des batteries, aux frais du propriétaire, peut être nécessaire au cours de la période de garantie normale du produit. Remarque : (batterie ion-lithium uniquement) : Une batterie ion-lithium est couverte uniquement par une garantie pièces au prorata de la 3ème à la 5ème année, basée sur la durée de service et les kilowatts heures utilisés. Reportez-vous au *Manuel de l'utilisateur* pour tout renseignement complémentaire.

Entretien aux frais du propriétaire

La mise au point du moteur, le graissage, nettoyage et polissage, le remplacement des filtres, du liquide de refroidissement et les entretiens recommandés font partie des services normaux requis par les produits Toro qui sont aux frais du propriétaire.

Conditions générales

La réparation par un distributeur ou un concessionnaire Toro agréé est le seul dédommagement auquel cette garantie donne droit.

The Toro Company et Toro Warranty Company déclinent toute responsabilité en cas de dommages secondaires ou indirects liés à l'utilisation des produits Toro couverts par cette garantie, notamment quant aux coûts et dépenses encourus pour se procurer un équipement ou un service de substitution durant une période raisonnable pour cause de défaillance ou d'indisponibilité en attendant la réparation sous garantie. Il n'existe aucune autre garantie expresse, à part la garantie spéciale du système antipollution, le cas échéant. Toutes les garanties implicites de qualité marchande et d'aptitude à l'emploi sont limitées à la durée de la garantie expresse.

L'exclusion de la garantie des dommages secondaires ou indirects, ou les restrictions concernant la durée de la garantie implicite, ne sont pas autorisées dans certains états et peuvent donc ne pas s'appliquer dans votre cas. Cette garantie vous accorde des droits spécifiques, auxquels peuvent s'ajouter d'autres droits qui varient selon les états.

Note concernant la garantie du moteur :

Le système antipollution de votre Produit peut être couvert par une garantie séparée répondant aux exigences de l'agence américaine de défense de l'environnement (EPA) et/ou de la direction californienne des ressources atmosphériques (CARB). Les limitations d'heures susmentionnées ne s'appliquent pas à la garantie du système antipollution. Pour de plus amples détails, reportez-vous à la Déclaration de garantie de conformité à la réglementation antipollution fournie avec votre produit ou figurant dans la documentation du constructeur du moteur.