



Count on it.

Gebruikershandleiding

Reelmaster® 3550 tractie-eenheid

Modelnr.: 03910—Serienr.: 313000001 en hoger

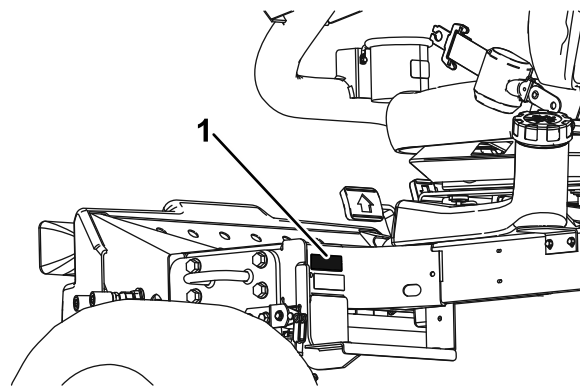


Dit product voldoet aan alle relevante Europese richtlijnen, zie voor details de aparte productspecifieke conformiteitsverklaring.

WAARSCHUWING

CALIFORNIË Proposition 65 Waarschuwing

De uitlaatgassen van de dieselmotor van dit product bevatten bestanddelen waarvan bekend is dat ze kanker, geboortefwijkingen of andere schade aan de voortplantingsorganen kunnen veroorzaken.



g019979

Figuur 1

1. Plaats van modelnummer en serienummer

Modelnr.: _____
Serienr.: _____

Belangrijk: De motor van dit product is niet uitgerust met een vonkenvanger. Als de machine wordt gebruikt in een bosgebied of op een met dicht struikgewas of gras begroeid terrein, handelt de bestuurder in strijd met de bepalingen van de Wet op de Openbare Hulpbronnen (Public Resources Code), Afdeling 4442, van de Staat Californië. In andere landen of staten kunnen soortgelijke wetten van kracht zijn.

Inleiding

Deze machine is een zitmaaier met messenkooi bedoeld voor gebruik door professionele bestuurders in commerciële toepassingen. De machine is voornamelijk ontworpen voor het maaien van gras van goed onderhouden gazons in parken, golfbanen en sportvelden. De machine is niet ontworpen voor het maaien van borstelig gras en andere begroeiing langs de snelweg of voor gebruik in de landbouw.

Lees deze informatie zorgvuldig door, zodat u weet hoe u de machine op de juiste wijze moet gebruiken en onderhouden en om schade aan de machine en letsel te voorkomen. U bent verantwoordelijk voor het juiste en veilige gebruik van de machine.

U kunt rechtstreeks contact opnemen met Toro op www.Toro.com voor informatie over producten en accessoires, om een dealer te vinden of om uw product te registreren.

Als u service, originele Toro-onderdelen of aanvullende informatie nodig hebt, kunt u contact opnemen met een erkende servicedealer of met de klantenservice van Toro. U dient hierbij altijd het modelnummer en het serienummer van het product te vermelden. De locatie van het plaatje met het modelnummer en het serienummer van het product is aangegeven op Figuur 1. U kunt de nummers noteren in de ruimte hieronder.

Deze handleiding noemt een aantal mogelijke gevaren en bevat een aantal veiligheidsberichten (Figuur 2) met de volgende veiligheidssymbolen, die duiden op een gevaarlijke situatie die zwaar lichamelijk letsel of de dood tot gevolg kan hebben wanneer de veiligheidsvoorschriften niet in acht worden genomen.



Figuur 2

1. Veiligheidssymbool

Er worden in deze handleiding nog 2 woorden gebruikt om uw aandacht op bijzondere informatie te vestigen. **Belangrijk** attendeert u op bijzondere technische informatie en **Opmerking** duidt algemene informatie aan die bijzondere aandacht verdient.

Inhoud

Inleiding	2
Veiligheid	4
Veilige bediening	4
Veiligheid Toro-maaiers.....	6
Geluidsniveau	7
Geluidsdruk	7
Trillingsniveau	7
Veiligheids- en instructiestickers	8
Montage	13
1 Maaidekken monteren	14
2 Afstelling van de gazoncompensatieveer.....	16
3 EU-stickers aanbrengen.....	16
4 De motorkapvergrendeling monteren (uitsluitend CE).....	16
5 De kick-standaard van het maaidek gebruiken	18
Algemeen overzicht van de machine	19
Bedieningsorganen	19
Specificaties	21
Werktuigen/accessoires.....	21
Gebruiksaanwijzing	22
Het motoroliepeil controleren	22
Brandstoftank vullen.....	22
Het koelsysteem controleren	23
Hydraulische vloeistof controleren.....	24
Contact tussen snijplaat en messenkooi controleren	24
Bandenspanning controleren	25
De wielmoeren aandraaien.....	25
Bestuurdersstoel instellen	25
Starten en stoppen van de motor.....	26
Toerental van de messenkooien instellen	27
Tegendruk van hefarmen afstellen	27
Het brandstofsysteem ontlichten	28
Werking van het diagnoselampje	29
Display van Diagnostische ACE	29
De interlockschakelaars controleren	29
De tractie-eenheid slepen	31
Tips voor bediening en gebruik	31
Onderhoud	32
Aanbevolen onderhoudsschema	32
Controlelijst voor dagelijks onderhoud	33
Onderhoudsschema.....	34
Procedures voorafgaande aan onderhoud	34
Motorkap verwijderen.....	34
Accudeksel verwijderen.....	34
Smering	35
Lagers en lagerbussen smeren	35
Onderhoud motor	37
Onderhoud van het luchtfilter	37
Motorolie verversen en filter vervangen.....	37
Onderhoud brandstofsysteem	38
Onderhoud van de brandstoftank	38
Brandstofleidingen en -verbindingen controleren	38
Waterafscheider aftappen	38

Brandstoffilterbus vervangen	39
Injectors ontlichten.....	39
Onderhoud elektrisch systeem	39
Onderhoud van de accu.....	39
Zekeringen	40
Onderhoud aandrijfsysteem	40
De tractie-aandrijving afstellen voor de neutraalstand.....	40
Onderhoud koelsysteem	41
Het koelsysteem van de motor reinigen.....	41
Onderhouden remmen	42
Parkeerrem afstellen	42
Onderhoud riemen	42
Onderhoud van de riemen van de motor	42
Onderhoud bedieningsysteem	43
De gashendel afstellen.....	43
Onderhoud hydraulisch systeem	44
Hydraulisch filter vervangen	44
Hydraulische vloeistof verversen	44
Hydraulische slangen en leidingen controleren.....	45
Onderhoud van maaidek	45
De optionele meetstaaf gebruiken.....	45
Maaidekken wetten	45
Stalling	47
Opslag van de accu	47
Voorbereidingen voor winteropslag	47
Schema's	48

Veiligheid

Deze machine voldoet minstens aan CEN-norm EN 836:1997 (als de correcte stickers zijn aangebracht) en de B71.4-2004 specificaties van het American National Standards Institute (ANSI), die van kracht zijn op het moment van productie.

Onjuist gebruik of onderhoud door de gebruiker of eigenaar kan letsel veroorzaken. Om het risico van letsel te vermijden, dient u zich aan de volgende veiligheidsinstructies te houden en altijd op het veiligheidssymbool te letten, dat betekent Voorzichtig, Waarschuwing of Gevaar – “instructie voor persoonlijke veiligheid”. Niet-naleving van de instructie kan leiden tot lichamelijk of dodelijk letsel.

Veilige bediening

De volgende instructies zijn ontleend aan CEN-norm EN 836:1997, ISO-norm 5395:1990 en ANSI B71.4-2004.

Training

- Lees de *Gebruikershandleiding* en het overige instructiemateriaal zorgvuldig. Zorg ervoor dat u vertrouwd raakt met de bedieningsorganen en de veiligheidssymbolen en weet hoe u de machine moet gebruiken.
- Als de bestuurder of de monteur de taal waarin de handleiding is geschreven, niet machtig is, moet de eigenaar ervoor zorgen dat zij de inhoud van het materiaal begrijpen.
- Laat kinderen of personen die de instructies niet kennen, nooit de maaimachine gebruiken of onderhoudswerkzaamheden daaraan verrichten. Plaatselijke voorschriften kunnen een minimumleeftijdsgrens voor de bediening van de machine stellen.
- Houd iedereen weg uit het gebied waarin u de machine gebruikt, met name kinderen en huisdieren.
- Onthoud dat de bestuurder verantwoordelijk is voor ongevallen of schade aan andere personen of hun eigendommen.
- Het is niet toegestaan passagiers te vervoeren.
- Elke bestuurder en monteur moet ervoor zorgen dat hij of zij professionele en praktische instructie krijgt. De eigenaar is verantwoordelijk voor de instructie van de gebruikers. Bij een dergelijke instructie moet de nadruk liggen op het volgende:
 - Zorgvuldigheid en concentratie bij het werken met zitmaaiers
 - als de machine op een helling begint te glijden, kan dat niet met de rem worden gecorrigeerd. De belangrijkste oorzaken voor het verliezen van de controle zijn:

- ◇ Onvoldoende grip van de wielen
- ◇ Te snel rijden
- ◇ Onjuist gebruik van de rem
- ◇ Het type machine is niet geschikt voor het specifieke werk
- ◇ Zich onvoldoende bewust zijn van de specifieke omstandigheden van het terrein, met name op hellingen
- ◇ Onjuiste bevestiging en verdeling van lasten

Vóór ingebruikname

- Draag tijdens het maaien altijd stevige schoenen, een lange broek, een helm, een veiligheidsbril en gehoorbescherming. Lang haar, losse kleding of sieraden kunnen worden gegrepen door bewegende onderdelen. Loop niet op blote voeten en draag ook geen schoenen met open tenen als u de machine gebruikt.
- Inspecteer het terrein waarop u de maaimachine gaat gebruiken grondig en verwijder eventuele voorwerpen die door de machine kunnen worden uitgeworpen.
- **Waarschuwing** – Brandstof is zeer ontvlambaar. Neem de volgende voorzorgsmaatregelen:
 - Bewaar brandstof uitsluitend in tanks of blikken die daar speciaal voor bedoeld zijn.
 - Vul de brandstoftank nooit binnenshuis; tijdens het bijvullen niet roken.
 - Vul brandstof bij voordat u de motor start. Nooit de dop van de brandstoftank verwijderen of brandstof bijvullen als de motor loopt of heet is.
 - Probeer de motor niet te starten als er brandstof is gemorst. Verwijder de machine dan uit de buurt van de plek waar is gemorst, en voorkom elke vorm van open vuur of vonken totdat de brandstofdampen volledig zijn verdwenen.
 - Doe steeds de dop weer zorgvuldig op brandstoftanks en -containers.
- Vervang defecte geluiddempers/knalpotten.
- Inspecteer het terrein om vast te stellen welke accessoires en werktuigen nodig zijn om goed en veilig te werken. Gebruik alleen door de fabrikant goedgekeurde accessoires en werktuigen.
- Controleer of de dodemansknop, de veiligheidsschakelaars en de veiligheidsschermen zijn bevestigd en naar behoren werken. Gebruik de machine uitsluitend als deze naar behoren werkt.

Gebruiksaanwijzing

- Laat de motor nooit in een afgesloten ruimte lopen, omdat zich daar giftige koolmonoxidestoffen kunnen verzamelen.

- Maai uitsluitend bij daglicht of goed kunstlicht.
- Alle werktuigkoppelingen uitschakelen, versnelling in de neutraalstand zetten en de parkeerrem in werking stellen voordat u de motor start. De motor mag uitsluitend worden gestart als de bestuurder op de stoel zit. Verwijder nooit de rolbeugel en draag altijd de veiligheidsgordel tijdens het gebruik.
- Houd handen en voeten uit de buurt van draaiende onderdelen. Blijf altijd uit de buurt van de afvoeropening.
- Denk eraan dat elke helling gevaarlijk is. Het rijden op met gras begroeide hellingen vereist bijzondere zorgvuldigheid. Houd u aan het volgende om te voorkomen dat de machine kantelt:
 - Niet plotseling stoppen of gaan rijden bij het op- en afrijden van hellingen.
 - Houd de snelheid laag op hellingen en in scherpe bochten.
 - Let op bulten en kuilen en andere verborgen gevaren.
 - Maai nooit dwars over een helling, tenzij de maaimachine speciaal daarvoor is bedoeld.
- Let op kuilen in het terrein en andere verborgen gevaren.
- Let op het verkeer als u in de buurt van een weg werkt of deze oversteekt.
- Zet de maaimessen stil voordat u andere oppervlakken dan grassvelden oversteekt.
- Bij gebruik van werktuigen nooit de afvoeropening naar omstanders toe richten of personen in de buurt van de werkende machine laten komen.
- Gebruik de machine nooit als schermen, afdekplaten of andere beveiligingsmiddelen zijn beschadigd of ontbreken. Zorg ervoor dat alle interlockschakelaars zijn aangebracht, correct zijn afgesteld en naar behoren werken.
- Verander de instellingen van de motor niet en voorkom overbelasting van de motor. De motor met te hoog toerental laten draaien kan de kans op lichamelijk letsel vergroten.
- Doe het volgende voordat u de bestuurderspositie verlaat:
 - Stop de machine op een horizontaal oppervlak.
 - Schakel de aftakas uit en laat de werktuigen zakken.
 - Zet de versnelling in de neutraalstand en stel de parkeerrem in werking.
 - Zet de motor af en haal het sleuteltje uit het contact.
- Schakel de aandrijving naar de werktuigen uit, zet de motor af en haal het sleuteltje uit het contact:
 - Voordat u de maaihoogte instelt, tenzij die vanaf de bestuurderspositie kan worden ingesteld.
 - Voordat u verstoppingen verwijdert
 - Voordat u de maaimachine gaat controleren, schoonmaken of werkzaamheden daaraan gaat verrichten
 - Als u een vreemd voorwerp heeft geraakt of de machine abnormaal begint te trillen (direct controleren). Controleer de maaidekken op beschadigingen en voer alle benodigde reparaties uit voordat u deze weer gebruikt.
- Schakel de aandrijving naar de werktuigen uit bij transport of als de machine niet in gebruik is.
- Zet de motor af en schakel de aandrijving naar de werktuigen uit voordat u het volgende doet:
 - Brandstof bijvullen
 - Voordat u de maaihoogte instelt, tenzij die vanaf de bestuurderspositie kan worden ingesteld
- Zet de gashendel terug voordat u de motor afzet. Als de machine met een brandstofafsluitklep is uitgerust, draai deze dan dicht als het maaiwerk voltooid is.
- U mag de maaidekken nooit omhoog brengen als de messenkooien draaien.
- Houd uw handen en voeten uit de buurt van de maaidekken.
- Kijk achterom en omlaag voordat u achteruitrijdt om er zeker van te zijn dat de weg vrij is.
- Verminder uw snelheid en wees voorzichtig als u een bocht maakt of wegen en voetpaden oversteekt.
- Gebruik de maaimachine niet als u onder de invloed van alcohol of drugs bent.
- Bliksem kan ernstig of dodelijk letsel veroorzaken. Als u bliksem ziet of donder hoort in het gebied, gebruik de machine dan niet; ga schuilen.
- Wees voorzichtig als u de machine inlaadt op een aanhanger of een vrachtwagen of uitlaadt.
- De bestuurder moet de eventueel bijgeleverde waarschuwingslichten laten knipperen als hij op de openbare weg rijdt, tenzij dit wettelijk is verboden.

Onderhoud en opslag

- Draai alle moeren, bouten en schroeven regelmatig strak aan, zodat de machine steeds veilig in gebruik is.
- Als er zich brandstof in de tank bevindt, mag u de machine niet opslaan in een afgesloten ruimte waar brandstofdampen in contact met open vuur of vonken kunnen komen.
- Laat de motor afkoelen voordat u de maaimachine in een afgesloten ruimte stalt.
- Houd de motor, geluiddemper/knalpot, accubehuizing, brandstofopslagplaats, maaidekken en aandrijvingen vrij van overtollig vet, gras en bladeren om brandgevaar te verminderen. Neem gemorste olie of brandstof meteen op.
- Vervang versleten of beschadigde onderdelen met het oog op een veilig gebruik.
- Als het nodig is de brandstoftank af te tappen, doe dit dan buiten.
- Als u de machine parkeert, stalt of onbewaakt achterlaat, moet u de maaidekken neerlaten, tenzij u een betrouwbare mechanische vergrendeling gebruikt.

- Schakel de aandrijvingen uit, breng de maaidekken omlaag, stel de parkeerrem in werking, zet de motor af en verwijder het contactsleuteltje. Wacht totdat alle bewegende delen tot stilstand zijn gekomen voordat u de machine afstelt, reinigt of repareert.
- Zorg ervoor dat de brandstofafsluitklep is gesloten als u de machine stalt of transporteert. U mag brandstof niet opslaan in de nabijheid van een open vuur.
- Parkeer de machine op een horizontaal oppervlak. Laat personeel dat niet bekend is met de instructies, nooit onderhoudswerkzaamheden aan de machine uitvoeren.
- Plaats onderdelen op kriksteunen indien dit nodig is.
- Haal voorzichtig de druk van onderdelen met opgeslagen energie.
- Maak de accukabels los voordat u reparatiewerkzaamheden gaat verrichten. Maak eerst de minpool van de accu los en daarna de pluspool. Sluit eerst de pluspool van de accu aan en daarna de minpool.
- Houd uw handen en voeten uit de buurt van bewegende onderdelen. Stel indien mogelijk de machine niet af terwijl de motor loopt.
- Laad de accu op in een open, goed geventileerde ruimte; doe dit niet in de buurt van vonken en open vuur. Haal de oplader uit het stopcontact voordat u deze aansluit op of losmaakt van de accu. Draag beschermende kleding en gebruik geïsoleerd gereedschap.

Veiligheid Toro-maaiers

De volgende lijst bevat veiligheidsinstructies die specifiek zijn toegesneden op Toro-producten, of andere veiligheidsinstructies die niet zijn opgenomen in de CEN-, ISO- of ANSI-normen

Dit product kan handen of voeten afsnijden en voorwerpen uitwerpen. Volg altijd alle veiligheidsinstructies op om ernstig of mogelijk dodelijk letsel te voorkomen.

Gebruik van dit product voor andere doeleinden dan het bedoelde gebruik kan gevaarlijk zijn voor de bestuurder of omstanders.

⚠ WAARSCHUWING

De uitlaatgassen van de motor bevatten koolmonoxide, een reukloos, dodelijk gif. Laat de motor niet binnenshuis of in een afgesloten ruimte lopen.

Vóór ingebruikname

Zorg voor speciale procedures en bedrijfsregels voor ongewone werksomstandigheden (bijvoorbeeld hellingen die te steil zijn voor de machine). **Inspecteer het gehele maaigebied om vast te stellen op welke hellingen veilig kan worden gewerkt.** Hierbij moet u altijd uw gezond verstand gebruiken en rekening houden met de conditie van het gazon en het risico dat de machine omkantelt.

Om vast te stellen op welke heuvels of hellingen veilig kan worden gewerkt, moet u de hellingentabel in de handleiding raadplegen. Het maaigebied moet worden geïnspecteerd volgens de procedure in het hoofdstuk Gebruiksaanwijzing van deze handleiding. **De maximale hellingshoek is aangegeven op de sticker op de machine.**

Instructie

De bestuurder moet bedreven en getraind zijn in het rijden op hellingen. Onvoorzichtig rijden op heuvels of hellingen kan tot gevolg hebben dat de machine kantelt of omrolt. Dit kan lichamelijk of dodelijk letsel veroorzaken.

Gebruiksaanwijzing

- Zorg ervoor dat u weet hoe u de machine en de motor snel kunt stoppen.
- Draag geen tennisschoenen of gym schoenen als u de machine gebruikt.
- Het verdient aanbeveling veiligheidsschoenen en een lange broek te dragen. Dit is verplicht op grond van diverse plaatselijke veiligheidsvoorschriften en verzekeringsbepalingen.
- Houd handen, voeten en kledingstukken uit de buurt van bewegende onderdelen en de afvoeropening van de maaimachine.
- Vul de benzinetank tot 13 mm vanaf de onderkant van de vulbuis. Niet te vol vullen.
- Controleer elke dag of de interlockschakelaars goed functioneren. Als een schakelaar defect is, moet u deze vervangen voordat u de machine gebruikt.
- Als u de motor start, moet u de parkeerrem in werking stellen, het tractiepedaal in de neutraalstand zetten en de aandrijving van de messen uitschakelen. Zodra de motor start, zet u de parkeerrem vrij en haalt u uw voet van het tractiepedaal. De machine mag niet bewegen. Als dit wel het geval is, raadpleeg dan het hoofdstuk Onderhoud van deze handleiding om de tractieaandrijving af te stellen.
- Rij zeer voorzichtig als u werkt op steile hellingen of in de buurt van zandkuilen, greppels, sloten of andere gevaarlijke punten.
- Verminder de snelheid als u een scherpe bocht maakt.
- Draai niet op een helling.
- Werk nooit op een te steile helling. De machine kan omrollen voordat de wielen grip verliezen.
- De hellingshoek waarbij de machine zal omkantelen, is afhankelijk van een groot aantal factoren. Dit zijn onder meer: de maaiomstandigheden, zoals een vochtig of olopend en aflopend terrein, de snelheid (vooral in bochten), de hoogte-instelling van de maaidekken, de bandenspanning en de ervaring van de bestuurder. Bij een hellingshoek van 20 graden of minder is er weinig risico dat de machine omrolt. Als de hellingshoek oploopt tot 25 graden (de aanbevolen maximale hoek), neemt het

risico van omrollen in zekere mate toe. **Werk niet op een helling van meer dan 25 graden, omdat het risico dat de machine omrolt en de bestuurder ernstig lichamelijk of dodelijk letsel oploopt, zeer hoog is.**

- Om beter in balans te kunnen blijven tijdens het sturen, moeten de maaidekken worden neergelaten als u hellingafwaarts rijdt.
- Vermijd plotseling stoppen en starten.
- Trap het achteruit-pedaal in om te remmen.
- Let op het verkeer als u in de buurt van een weg werkt of deze oversteekt. Verleen altijd voorrang.
- De maaidekken moeten omhoog worden gebracht als u van het ene werkgebied naar het andere rijdt.
- Raak de motor, de geluiddemper, de uitlaatpijp of de hydraulische tank niet aan als de motor loopt of direct nadat u deze heeft afgezet. Deze kunnen heet zijn en brandwonden veroorzaken.
- Deze machine is niet ontworpen of bestemd voor gebruik op de openbare weg en is een langzaam rijdend voertuig. Indien u een openbare weg oversteekt of hierop moet rijden, dient u zich te houden aan de plaatselijke voorschriften, zoals voorgeschreven verlichting, aanduiding voor langzaam rijdende voertuigen en reflectoren.

Onderhoud en opslag

- Voordat u onderhoudswerkzaamheden aan de machine verricht of deze afstelt, moet u de motor afzetten en het sleuteltje uit het contact verwijderen.
- Zorg ervoor dat de gehele machine goed is onderhouden en in een goede bedrijfsconditie verkeert. Controleer regelmatig alle moeren, bouten, schroeven en hydraulische aansluitingen.
- Zorg ervoor dat alle aansluitstukken van de hydraulische leidingen vastzitten en alle hydraulische slangen en leidingen in goede staat verkeren voordat u druk zet op het hydraulische systeem.
- Houd lichaam en handen uit de buurt van kleine lekgaten of spuitmonden waaruit onder hoge druk hydraulische vloeistof ontsnapt. U kunt lekken in het hydraulische systeem opsporen met behulp van karton of papier. Doe dit niet met uw handen. Hydraulische vloeistof die onder druk ontsnapt, kan voldoende kracht hebben om door de huid heen te dringen en letsel te veroorzaken. Vloeistof die in de huid is geïnjecteerd, dient binnen enkele uren operatief te worden verwijderd door een arts die bekend is met deze vorm van verwondingen, omdat anders gangreen kan ontstaan.
- Voordat u het hydraulische systeem loskoppelt of werkzaamheden daaraan verricht, moet u alle druk in het systeem opheffen. Dit doet u door de motor af te zetten en de maaidekken neer te laten op de grond.
- Als de motor moet lopen om onderhouds- of afstelwerkzaamheden uit te voeren, moet u uw kleding,

handen, voeten en andere lichaamsdelen uit de buurt van de maaidekken, werktuigen en bewegende delen houden. Houd iedereen op afstand.

- Voorkom dat de motor het maximaal toelaatbare toerental overschrijdt, doordat de instellingen van de motor zijn veranderd. Ten behoeve van de veiligheid en een nauwkeurige afstelling moet u het maximale motortoerental door een erkende Toro-dealer laten controleren met een toerenteller.
- U moet de motor afzetten voordat u het oliepeil controleert of het carter bijvult met olie.
- Indien belangrijke reparaties nodig zijn of hulp is vereist, moet u contact opnemen met een erkende Toro-dealer.
- Om de beste prestaties te verkrijgen en er zeker van te zijn dat de machine altijd veilig kan worden gebruikt, moet u ter vervanging uitsluitend originele Toro onderdelen en accessoires gebruiken. Gebruik ter vervanging nooit onderdelen en accessoires van andere fabrikanten, omdat dit gevaarlijk kan zijn. Dit kan ertoe leiden dat de garantie op het product komt te vervallen.

Geluidsniveau

Deze machine heeft een geluidsniveau van 101 dBA met een onzekerheidswaarde (K) van 1 dBA.

Het geluidsniveau werd bepaald volgens de procedures in ISO 11094.

Geluidsdruk

Deze machine oefent een geluidsdruk van 85 dBA uit op het gehoor van de bestuurder (met een onzekerheidswaarde (K) van 1 dBA).

De geluidsdruk werd bepaald volgens de procedures in EN 836.

Trillingsniveau

Hand-arm

Gemeten trillingsniveau voor de rechterhand = 0,28 m/s²

Gemeten trillingsniveau voor de linkerhand = 0,26 m/s²

Onzekerheidswaarde (K) = 0,14 m/s²

De gemeten waarden zijn bepaald volgens de procedures in EN 836.

Gehele lichaam

Gemeten trillingsniveau = 0,2 m/s²

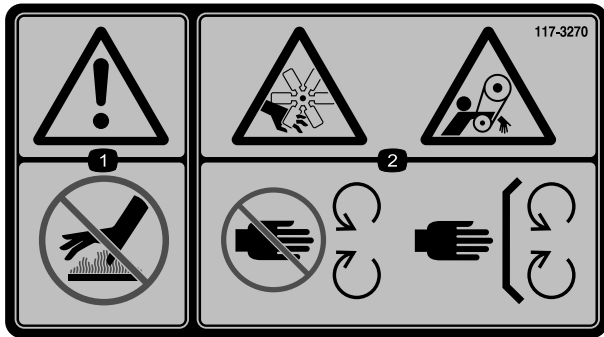
Onzekerheidswaarde (K) = 0,1 m/s²

De gemeten waarden zijn bepaald volgens de procedures in EN 836.

Veiligheids- en instructiestickers

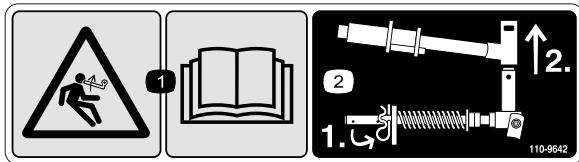


Veiligheidsstickers en veiligheidsinstructies zijn gemakkelijk zichtbaar voor de bestuurder en bevinden zich bij plaatsen waar gevaar kan ontstaan. Vervang alle beschadigde of verdwenen stickers.



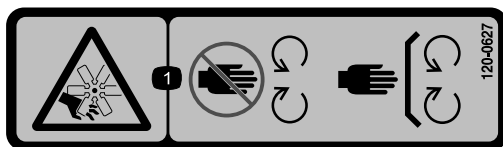
117-3270

1. Waarschuwing – Raak het hete oppervlak niet aan.
2. Gevaar op snijwonden of verlies van de hand; ledematen kunnen gegrepen worden, riem – Blijf uit de buurt van bewegende delen, houd alle beschermende delen op hun plaats.



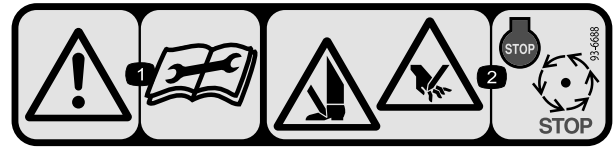
110-9642

1. Opgeslagen energie – Lees de *Gebruikershandleiding*.
2. Beweeg de borgpen naar de opening die het dichtst bij de stangbeugel is, en verwijder daarna de hefarm en het juk van het draaipunt.



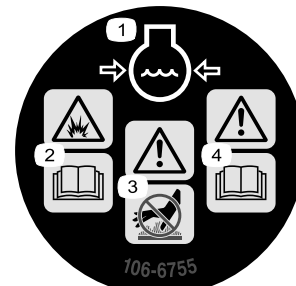
120-0627

1. Gevaar op snijwonden of verminking, rotorblad - hou afstand tot bewegende delen, laat alle beveiligingen op hun plaats.



93-6688

1. Waarschuwing - Lees de *Gebruikershandleiding* voordat u service- of onderhoudswerkzaamheden uitvoert.
2. Hands and feet can be cut - Remove the motor and wait until all moving parts have stopped.



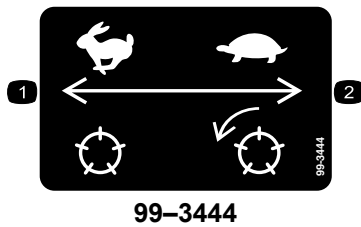
106-6755

1. Motor oil under pressure - 3. Warning - Do not touch the hot surface.
2. Explosive hazard - Read the *Gebruikershandleiding*.
4. Warning - Read the *Gebruikershandleiding*.



93-7276

1. Risk of explosion - Wear eye protection.
2. Risk of scalding/chemical burns - Rinse with water and get first aid.
3. Fire hazard - No sparks or fire and no smoking.
4. Poison - Keep children at a safe distance from the battery.



1. Transportsnelheid
2. Maaisnelheid

REELMASTER 3550-D QUICK REFERENCE AID

CHECK/SERVICE (DAILY)

1. OIL LEVEL ENGINE
2. ENGINE OIL DRAIN (3/4" OR 19mm SOCKET)
3. OIL LEVEL HYDRAULIC TANK
4. COOLANT LEVEL RADIATOR
5. FUEL/WATER SEPARATOR
6. AIR CLEANER
7. RADIATOR SCREEN
8. PARKING BRAKE
9. TIRE PRESSURE (12 psi)
10. BATTERY
11. BELTS (FAN, ALTERNATOR, HYDRAULIC PUMP)
12. REEL SPEED & BACKLAP CONTROL

GREASING - SEE OPERATOR'S MANUAL

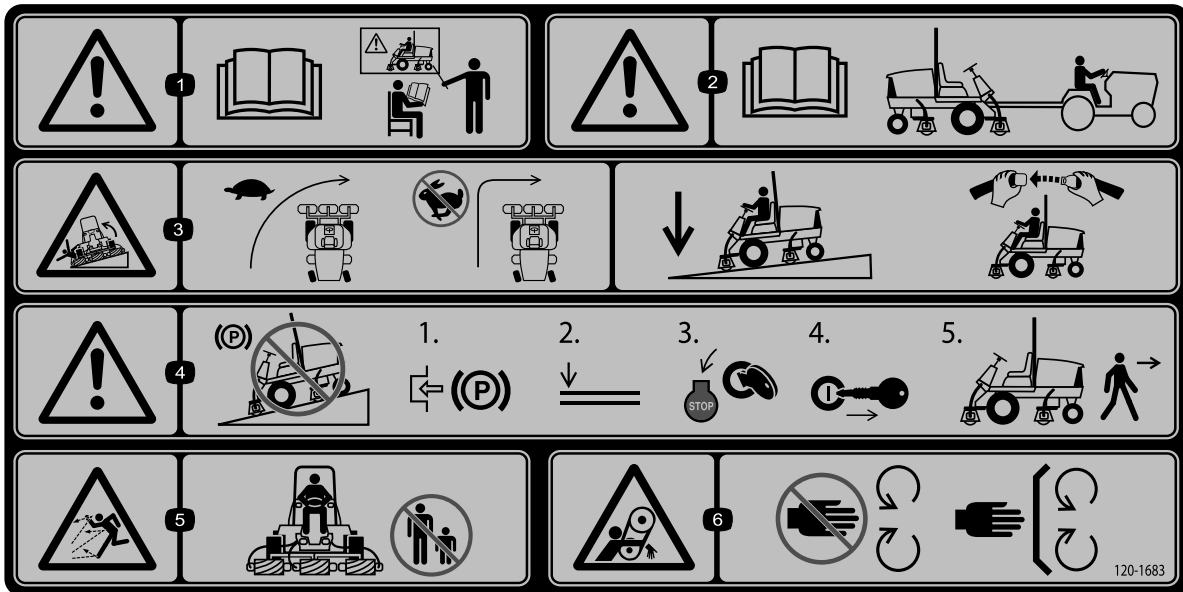
FLUID SPECIFICATIONS/CHANGE INTERVALS

SEE OPERATOR'S MANUAL FOR INITIAL CHANGES	FLUID TYPE	CAPACITY	CHANGE INTERVAL	FILTER	PARTY NO.
A. ENGINE OIL	SAE 15W-40 CH4	4.0 QTS*	150 HRS.	150 HRS.	108-3841
B. HYD. CIRCUIT OIL	ISO VG 46/68	6 GAL.*	400 HRS.	200 HRS.	86-3010
C. AIR CLEANER			200 HRS.	108-3811	
D. WATER SEPARATOR			400 HRS.	110-9049	
E. FUEL TANK	NO. 2-DIESEL	7.5 GALS.	DRAIN AND FLUSH, 2 YRS.		
F. COOLANT	90/10 ETHYLENE GLYCOL/WATER	6 QTS.	DRAIN AND FLUSH, 2 YRS.		

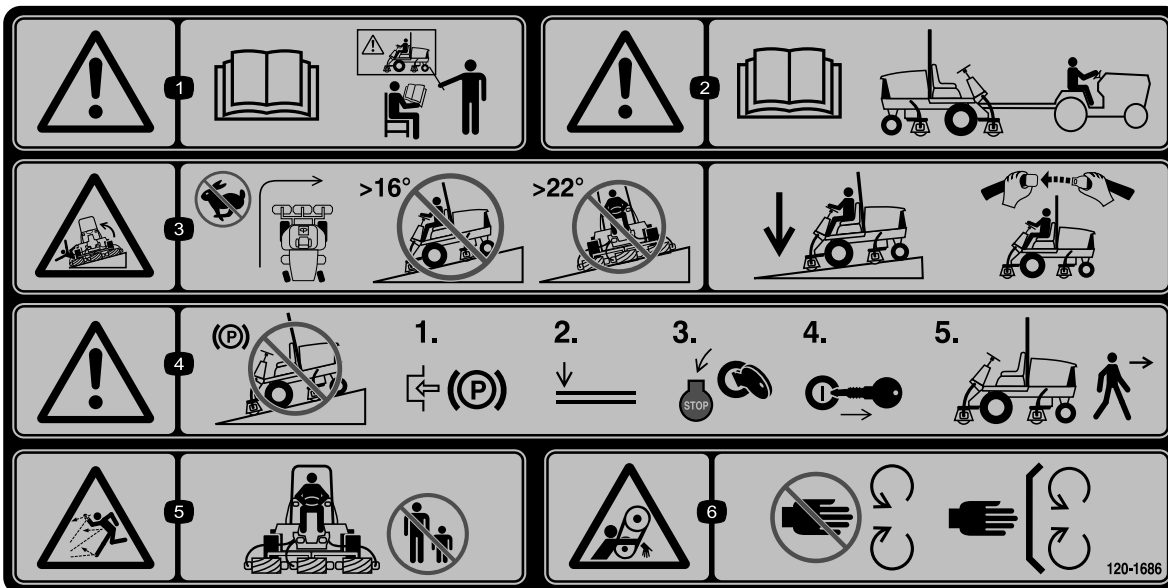
*INCLUDING FILTER

120-2102

1. Lees de *Gebruikershandleiding*



1. Waarschuwing – Lees de *Gebruikershandleiding*, gebruik deze machine uitsluitend als u hierin getraind bent.
2. Waarschuwing – Lees de *Gebruikershandleiding* voordat u de machine gaat slepen.
3. Machine kan kantelen – Verminder uw vaart voordat u een bocht ingaat, maak geen bocht bij hoge snelheid, laat het maaidek neer als u een helling afrijdt, gebruik een rolbeugel en doe de veiligheidsgordel om.
4. Waarschuwing – Parkeer nooit op een helling; stel de parkeerrem in werking, laat de maaidekken neer, zet de motor af en verwijder het sleuteltje uit het contact voordat u de machine verlaat.
5. De machine kan voorwerpen uitwerpen – Houd omstanders op een veilige afstand van de machine.
6. Ledematen kunnen worden gegrepen – Blijf uit de buurt van bewegende onderdelen en houd alle beschermende delen op hun plaats.



120-1686

(Aanbrengen op onderdeelnr. 120-1683 volgens Europese standaard*)

* Deze veiligheidssticker waarschuwt voor gebruik op hellingen en moet worden aangebracht op de machine volgens de Europese veiligheidsnorm voor gazonmaaiers EN 836:1997. De aangegeven maximale hellinghoeken waarbij deze machine veilig kan worden gebruikt, zijn gebaseerd op deze norm.

1. Waarschuwing – Lees de *Gebruikershandleiding*, gebruik deze machine uitsluitend als u hierin getraind bent.
2. Waarschuwing – Lees de *Gebruikershandleiding* voordat u de machine gaat slepen.
3. Kantelgevaar – matig uw snelheid in bochten; rij geen hellingen op of af die steiler zijn dan 16 graden; rij niet dwars op hellingen steiler dan 22 graden.
4. Waarschuwing – Parkeer nooit op een helling; stel de parkeerrem in werking, laat de maaidekken neer, zet de motor af en verwijder het sleuteltje uit het contact voordat u de machine verlaat.
5. De machine kan voorwerpen uitwerpen – Houd omstanders op een veilige afstand van de machine.
6. Ledematen kunnen worden gegrepen – Blijf uit de buurt van bewegende onderdelen en houd alle beschermende delen op hun plaats.

HOC

mm / inches

38.1 / 1.500	2	2	2	3	3	3	3	3	3
36.5 / 1.438	2	2	2	3	3	3	3	3	3
34.9 / 1.375	2	2	3	3	3	3	3	3	3
33.3 / 1.313	2	2	3	3	3	3	3	3	3
31.8 / 1.250	2	2	3	3	3	3	3	3	4
30.2 / 1.188	2	3	3	3	3	3	3	4	4
28.6 / 1.125	2	3	3	3	3	3	4	4	4
27.0 / 1.063	2	3	3	3	3	3	4	4	4
25.4 / 1.000	3	3	3	3	3	4	4	4	4
23.8 / 0.938	3	3	3	3	3	4	4	4	4
22.2 / 0.875	3	3	3	3	4	4	4	4	5
20.6 / 0.813	3	3	3	4	4	4	4	5	5
19.5 / 0.750	3	3	3	4	4	4	5	5	6
17.5 / 0.688	3	3	4	4	4	5	5	6	6
15.9 / 0.625	3	4	4	4	5	5	6	6	7
14.3 / 0.563	4	4	4	5	5	6	6	7	8
12.7 / 0.500	4	4	5	6	6	7	7	8	9
11.1 / 0.438	4	5	6	7	7	8	8	9	
9.5 / 0.375	5	6	7	8	8	9	9		
7.9 / 0.313	6	7	8	9	9				
6.3 / 0.25	7	8	9						

4.8 5.6 6.4 7.2 8.1 8.9 9.7 10.5 11.3 km
3.0 3.5 4.0 4.5 5.0 5.5 6.0 6.5 7.0 mph

5" (127mm)

REEL SPEED CHART

HOC

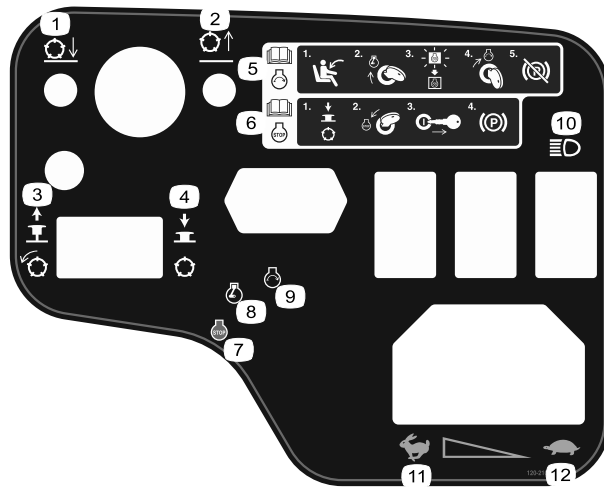
mm / inches

19.5 / 0.750	2	3	3	3	3	3	4	4	4
17.5 / 0.688	3	3	3	3	3	4	4	4	4
15.9 / 0.625	3	3	3	3	4	4	4	4	5
14.3 / 0.563	3	3	3	4	4	4	5	5	5
12.7 / 0.500	3	3	4	4	4	5	6	6	6
11.1 / 0.438	3	4	4	4	5	6	7	7	7
9.5 / 0.375	4	4	5	5	6	7	8	8	8
7.9 / 0.313	4	5	5	6	7	8	9	9	9
6.4 / 0.250	5	5	6	7	8	9			

4.8 5.6 6.4 7.2 8.1 8.9 9.7 10.5 11.3 km
3.0 3.5 4.0 4.5 5.0 5.5 6.0 6.5 7.0 mph

121-7884

1. Afstelling van messenkooi met 8 messen
2. Afstelling van messenkooi met 11 messen
3. Lees de *Gebruikershandleiding* voor informatie over de afstelling van de messenkooi.



120–2105

- | | | |
|--|--|--------------------|
| 1. Messenkooien neerlaten | 5. Lees de <i>Gebruikershandleiding</i> voor informatie over het starten van de motor — 1) Ga op de bestuurdersstoel zitten; 2) Draai het contactsleuteltje op de stand voorverwarmen; 3) Wacht tot het lampje van de elektrische voorverwarming dooft; 4) Draai het sleuteltje naar de startstand; 5) Zet de parkeerrem vrij. | 9. Motor – Starten |
| 2. Messenkooien omhoog brengen | 6. Lees de <i>Gebruikershandleiding</i> voor informatie over het stoppen van de motor — 1) Schakel de messenkooien uit; 2) Draai het sleuteltje naar de stopstand; 3) Neem het sleuteltje uit het contact; 4) Schakel de parkeerrem in. | 10. Verlichting |
| 3. De knop uittrekken om de messenkooien in te schakelen | 7. Motor – Afzetten | 11. Snel |
| 4. Druk de knop in om de messenkooien uit te schakelen | 8. Motor – Voorgloeien | 12. Langzaam |



Symbolen op accu

Sommige of alle symbolen staan op de accu

- | | |
|--|---|
| 1. Explosiegevaar | 6. Houd omstanders op veilige afstand van de accu. |
| 2. Niet roken. Geen open vuur of vonken. | 7. Draag oogbescherming; explosieve gassen kunnen blindheid en ander letsel veroorzaken |
| 3. Risico van bijtende vloeistof/chemische brandwonden | 8. Accuzuur kan blindheid of ernstige brandwonden veroorzaken. |
| 4. Draag oogbescherming. | 9. Ogen direct met water spoelen en snel arts raadplegen. |
| 5. Lees de <i>Gebruikershandleiding</i> . | 10. Bevat lood; niet weggooien. |

Montage

Losse onderdelen

Gebruik onderstaande lijst om te controleren of alle onderdelen zijn geleverd.

Procedure	Omschrijving	Hoeveelheid	Gebruik
1	Geen onderdelen vereist	–	Maaidekken monteren.
2	Geen onderdelen vereist	–	Afstelling van de gazoncompensatieveer
3	Waarschuwingsticker (120–1686)	1	EU-stickers aanbrengen indien vereist.
4	Vergrendelbeugel Popnagel Ring Schroef, 1/4 x 2 inch Borgmoer, 1/4 inch	1 2 1 1 1	De motorkapvergrendeling monteren (CE)
5	Kick-standaard van maaidek	1	De kick-standaard van het maaidek gebruiken

Instructiemateriaal en aanvullende onderdelen

Omschrijving	Hoeveelheid	Gebruik
Contactsleuteltjes	2	Start de motor.
Gebruikershandleiding	1	Lezen voordat de machine in gebruik wordt genomen.
Gebruikershandleiding van motor	1	
Onderdelencatalogus	1	Gebruiken om onderdelen op te zoeken en te bestellen.
Instructiemateriaal voor gebruiker	1	Lezen voordat de machine in gebruik wordt genomen.
Maaitestpapier	1	Om de afstand van de snijplaat tot de messenkooi af te stellen
Opvulstuk	1	Om de afstand van de snijplaat tot de messenkooi af te stellen

Opmerking: Bepaal vanuit de normale bedieningspositie de linker- en rechterzijde van de machine.

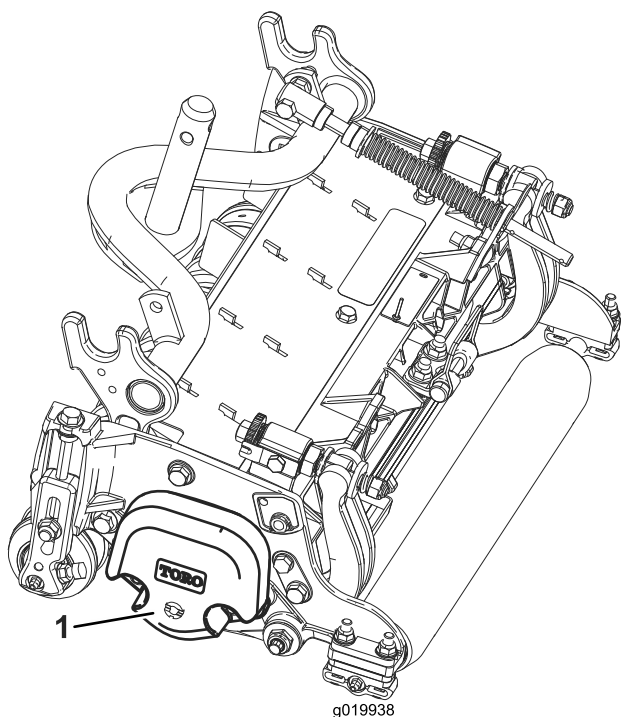
1

Maaidekken monteren

Geen onderdelen vereist

Procedure

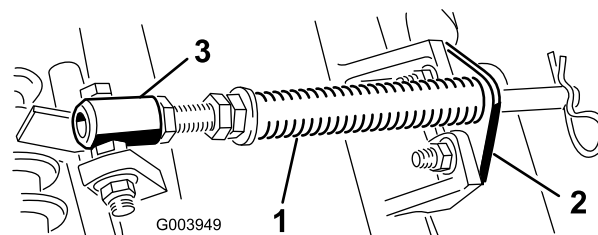
1. Haal de motoren van de messenkooien uit de transportbeugels.
2. Verwijder de transportbeugels en gooi deze weg.
3. Haal de maaidekken uit de dozen. U moet de maaidekken monteren en afstellen volgens de instructies in de Gebruikershandleiding.
4. Zorg ervoor dat het contragewicht (Figuur 3) wordt gemonteerd aan het juiste uiteinde van het maaidek volgens de instructies in de Gebruikershandleiding van het maaidek.



Figuur 3

1. Contragewicht

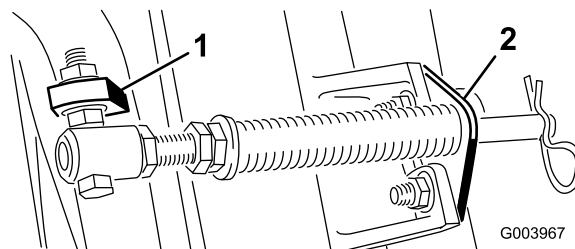
5. Alle maaidekken worden geleverd met de gazoncompensatieveer gemonteerd op de rechterkant van het maaidek. De gazoncompensatieveer moet worden gemonteerd aan dezelfde kant van het maaidek als de aandrijfmotor van de messenkooi. U stelt de stand van de gazoncompensatieveer als volgt af:
 - A. Draai de 2 slotbouten en de moeren los waarmee de stangbeugel is bevestigd aan de lippen op het maaidek (Figuur 4).



Figuur 4

1. Gazoncompensatieveer
2. Stangbeugel
3. Veerbuis

- B. Verwijder de flensmoer waarmee de bout van de veerbuis is bevestigd aan de lip op het draagframe (Figuur 4). Verwijder het geheel.
- C. Monteer de bout van de veerbuis aan de andere lip op het draagframe en zet deze vast met de flensmoer. De kop van de bout moet zich bevinden aan de buitenkant van de lip zoals wordt getoond in Figuur 4.



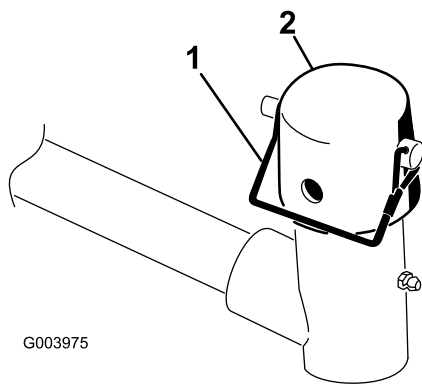
Figuur 5

1. Andere lip op draagframe
2. Stangbeugel

- D. Monteer de stangbeugel aan de lippen op het maaidek met de slotbouten en de moeren (Figuur 5).

Opmerking: Als u de maaidekken monteert of verwijdert, moet u de R-pen in de opening voor de veerstang naast de stangbeugel plaatsen. Anders moet de R-pen worden geplaatst in de opening in het uiteinde van de stang.

6. Laat alle hefarmen helemaal neer.
7. Verwijder de borgpen en het kapje van het juk van het draaipunt van de hefarm (Figuur 6).



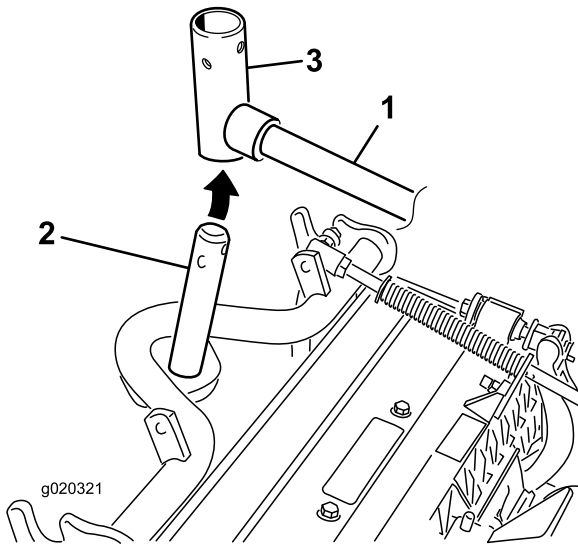
G003975

Figuur 6

1. Borgpen

2. Kapje

8. Als u een voormaaidek monteert, moet u het maaidek onder de hefarm schuiven, terwijl u de as van het draagframe in het juk van het draaipunt van de hefarm steekt (Figuur 7).



g020321

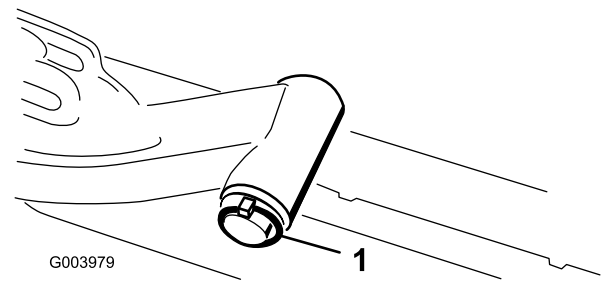
Figuur 7

1. Hefarm

3. Juk van draaipunt van hefarm

2. As van draagframe

9. Ga als volgt te werk bij de montage van de achtermaaidekken als de maaihogte hoger dan 12 mm is.
- A. Verwijder de lynch-pen en de ring waarmee de as van het draaipunt van de hefarm is bevestigd aan de hefarm, en schuif de as uit de hefarm (Figuur 8).



G003979

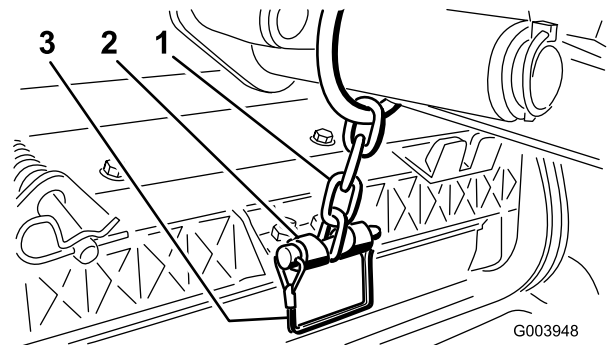
Figuur 8

1. Lynch-pen van as van draaipunt van hefarm en ring

B. Plaats het juk van de hefarm op de as van het draagframe (Figuur 7).

C. Steek de as van de hefarm in de hefarm en zet deze vast met de ring en de lynch-pen (Figuur 8).

10. Plaats het kapje op de as van het draagframe en het juk van de hefarm.
11. Zet het kapje en de as van het draagframe vast aan het juk van de hefarm met de borgpen. Gebruik de sleuf als een sturend maaidek is gewenst of de opening als het maaidek moet worden vastgezet in zijn stand (Figuur 6).
12. Bevestig de ketting van de hefarm aan de kettingbeugel met de borgpen (Figuur 9). Gebruik het aantal kettingschakels volgens de instructies in de Gebruikershandleiding van het maaidek.



G003948

Figuur 9

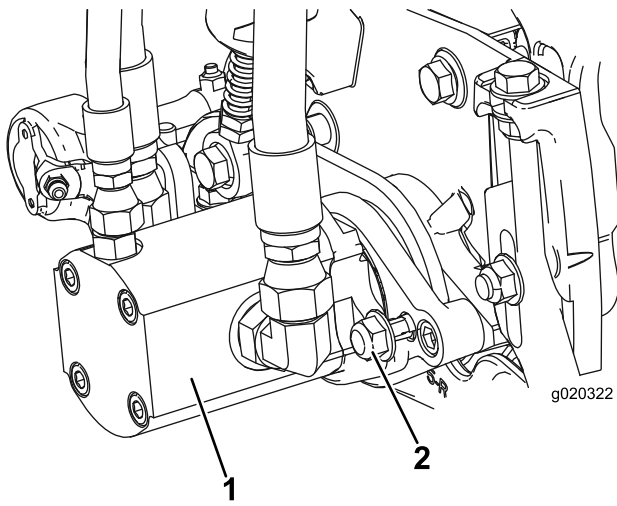
1. Ketting van hefarm

3. Borgpen

2. Kettingbeugel

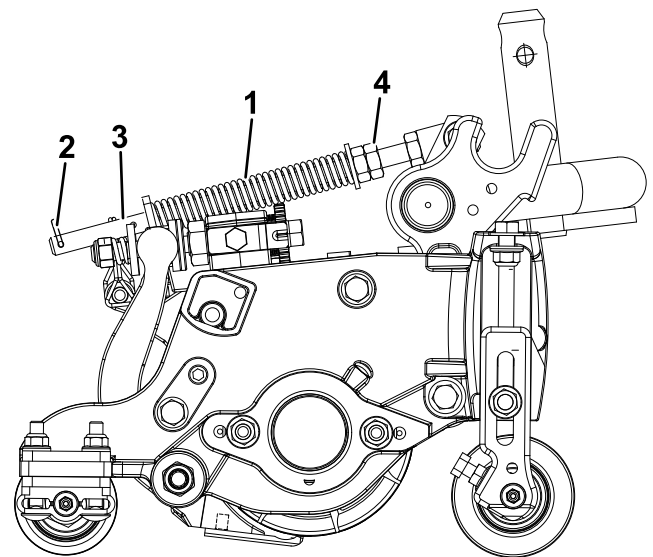
13. Smeer schoon vet op de sleufas van de motor van de messenkooi.
14. Smeer olie op de O-ring van de motor van de messenkooi en plaats deze op de flens van de motor.
15. Plaats de motor door deze rechtsonder te draaien zodat de flenzen van motor loskomen van de borgmoeren (Figuur 10). Draai de motor linksom totdat de flenzen om de moeren zitten en draai vervolgens de moeren vast.

Belangrijk: Controleer of de slangen van de motor van de messenkooi niet zijn verdraaid, geknikt of het risico lopen te worden afgeknel.



Figuur 10

1. Aandrijfmotor van messenkooi
2. Bevestigingsmoeren



Figuur 11

1. Gazoncompensatieveer
2. Borgpen
3. Veerstang
4. Zeskantige moeren

2. Draai de zeskantige moeren op het voorste uiteinde van de veerstang vast totdat de lengte van de samengedrukte veer 12,7 cm bedraagt (Figuur 11).

Opmerking: Als u werkt op oneffen terrein, moet de veer 2,5 cm langer zijn. De machine zal het grondoppervlak iets minder goed volgen.

2

Afstelling van de gazoncompensatieveer

Geen onderdelen vereist

Procedure

De gazoncompensatieveer (Figuur 11) zorgt ervoor dat het gewicht van de voorste naar de achterste rol wordt verplaatst. (Dit voorkomt dat er een golfpatroon in de grasmat ontstaat, ook wel bekend als 'bobbing'.)

Belangrijk: Stel de veer af als het maaidek is gemonteerd aan de tractie-eenheid, recht naar voren wijst en is neergelaten op de vloer van de werkplaats.

1. Monteer de borgpen in de achterste opening in de veerstang (Figuur 11).

3

EU-stickers aanbrengen

Benodigde onderdelen voor deze stap:

1	Waarschuingssticker (120-1686)
---	--------------------------------

Procedure

Als deze machine wordt gebruikt in de EU, moet u de waarschuingssticker (120-1686) aanbrengen over de Engelse waarschuingssticker 120-1683.

4

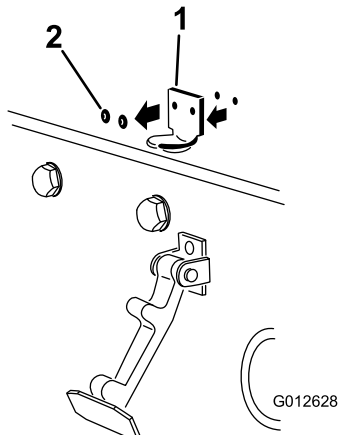
De motorkapvergrendeling monteren (uitsluitend CE)

Benodigde onderdelen voor deze stap:

1	Vergrendelbeugel
2	Popnagel
1	Ring
1	Schroef, 1/4 x 2 inch
1	Borgmoer, 1/4 inch

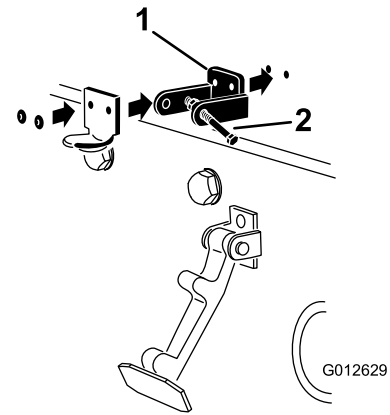
Procedure

1. Haak de motorkapvergrendeling los van de beugel van de motorkapvergrendeling.
2. Verwijder de twee popnagels waarmee de motorkapvergrendeling aan de motorkap is bevestigd (Figuur 12). Verwijder de beugel van de motorkapvergrendeling van de motorkap.



Figuur 12

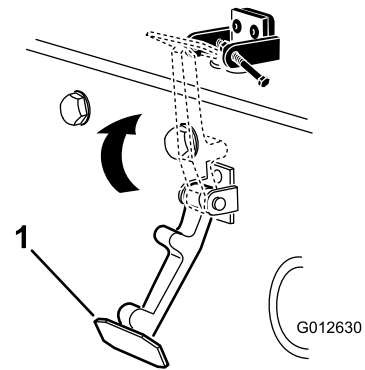
1. Beugel van motorkapvergrendeling
2. Popnagels



Figuur 13

1. Beugel van CE-vergrendeling
2. Bout en moer

4. Lijn de ringen uit met de openingen aan de binnenzijde van de motorkap.
5. Bevestig de beugels en de ringen met de popnagels aan de motorkap (Figuur 13).
6. Haak de sluiting op de vergrendelbeugel van de motorkap (Figuur 14).

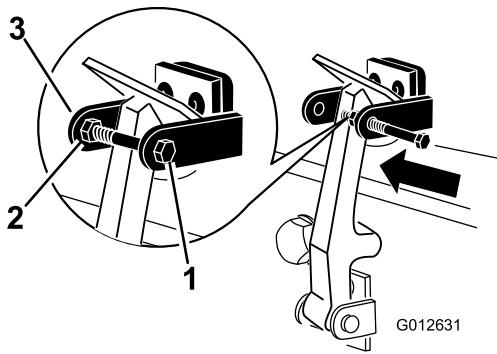


Figuur 14

1. Motorkapvergrendeling

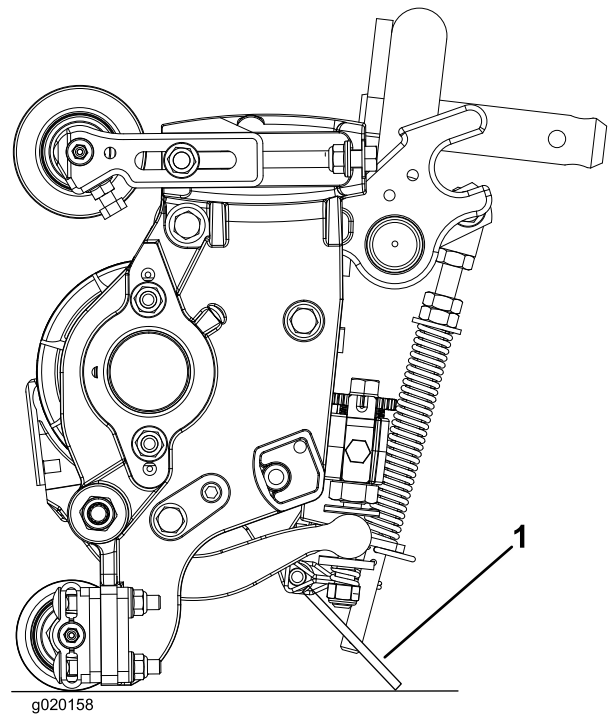
7. Schroef de bout in de andere arm van de vergrendelbeugel om de sluiting te vergrendelen (Figuur 15). De bout stevig aandraaien, maar de moer niet.

3. Plaats de beugel van de CE-vergrendeling en de beugel van de motorkapvergrendeling op de motorkap en lijn de montage-openingen uit. De beugel van de vergrendeling moet zich tegen de motorkap aan bevinden (Figuur 13). Verwijder de bout en moer niet van de arm van de beugel van de vergrendeling.



Figuur 15

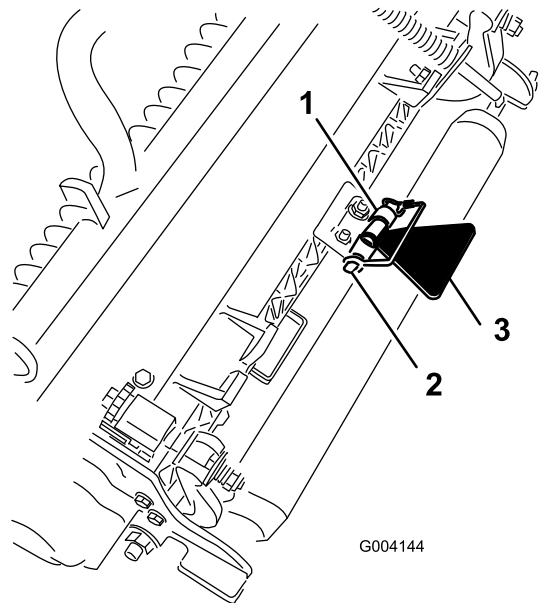
- 1. Bout
- 2. Moer
- 3. Arm van vergrendelbeugel



Figuur 16

- 1. Kick-standaard van maaidek

Bevestig de kick-standaard aan de kettingbeugel met de borgpen (Figuur 17).



Figuur 17

- 1. Kettingbeugel
- 2. Borgpen
- 3. Kick-standaard van maaidek

5

De kick-standaard van het maaidek gebruiken

Benodigde onderdelen voor deze stap:

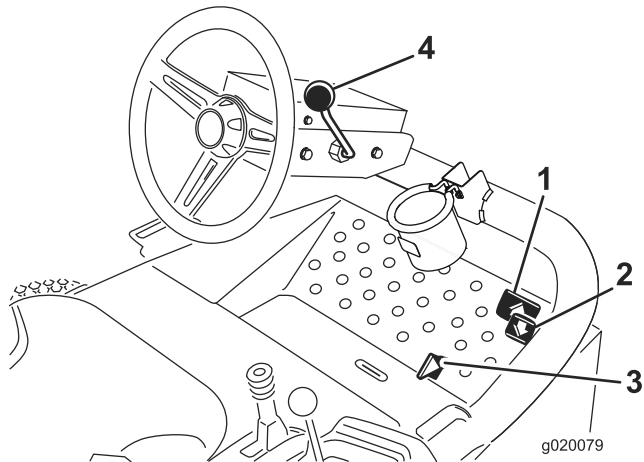
1	Kick-standaard van maaidek
---	----------------------------

Procedure

Als het maaidek moet worden gekanteld om bij de snijplaat/messenkooi te kunnen komen, moet u de achterkant van het maaidek ondersteunen met de kick-standaard zodat de moeren op het achtereind van de stelschroeven van de snijbalk niet op het werkvlak rusten (Figuur 16).

Algemeen overzicht van de machine

Bedieningsorganen



Figuur 18

- | | |
|---------------------------------|--------------------------------------|
| 1. Tractiepedaal voor vooruit | 3. Schuif voor maaien/transport |
| 2. Tractiepedaal voor achteruit | 4. Hendel om stuurwiel te verstellen |

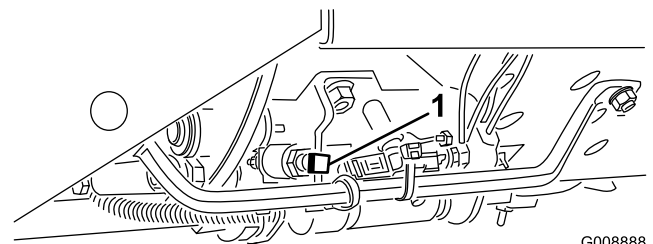
Tractiepedalen

Trap het tractiepedaal (Figuur 18) in om vooruit te rijden. Druk het tractiepedaal voor achteruit (Figuur 18) in om achteruit te rijden of om te remmen tijdens vooruit rijden. Daarnaast kunt u het pedaal in de neutraalstand zetten om de machine te stoppen.

Schuif voor maaien/transport

Met uw hiel beweegt u de schuif voor maaien/transport (Figuur 18) naar links in de transportstand en naar rechts in de maaistand. **De maaidekken werken alleen in de maaistand; als ze lager ingesteld zijn (in de transportstand) werken ze niet.**

Belangrijk: De maaisnelheid is in de fabriek afgesteld op 9,7 km per uur. De maaisnelheid kan worden verhoogd of verlaagd door de borgschroef voor de snelheid te verstellen (Figuur 19).



Figuur 19

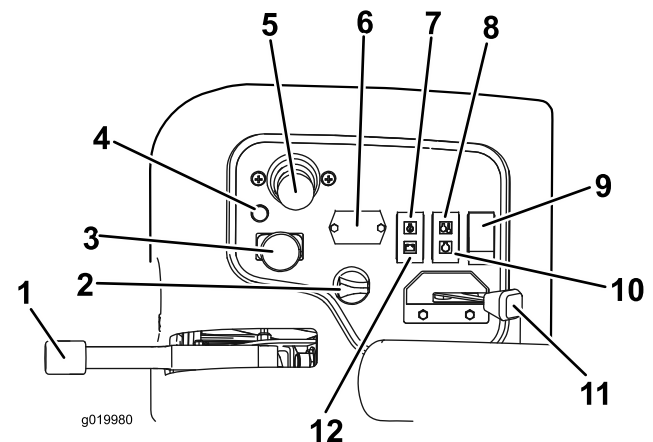
1. Borgschroef voor snelheid

Hendel om stuurwiel te verstellen

Trek de hendel om het stuur te verstellen (Figuur 18) naar achteren om het stuurwiel in de gewenste positie te zetten. Duw daarna de hendel naar voren om het stuur in deze positie te vergrendelen.

Contactschakelaar

De contactschakelaar (Figuur 20), waarmee de motor wordt gestart, afgezet en voorgeloeid, heeft drie standen: Uit, Aan/Voorgloeien en Start. Draai het sleuteltje naar Aan/Voorgloeien totdat het indicatielampje van de gloeibougje uitgaat (ongeveer 7 seconden); draai daarna het contactsleuteltje naar Start om de startmotor in werking te stellen. Laat het sleuteltje los zodra de motor start. Het sleuteltje draait automatisch naar de stand Aan/Lopen. Om de motor af te zetten, draait u het sleuteltje naar de stand Uit. Verwijder het sleuteltje uit het contact om te voorkomen dat de motor per ongeluk start.



Figuur 20

- | | |
|--------------------------------------|------------------------------------|
| 1. Parkeerrem | 7. Oliedruklampje |
| 2. Contactschakelaar | 8. Temperatuurlampje |
| 3. Activerings-/blokkeringschakelaar | 9. Lichtschakelaar |
| 4. Diagnoselampje | 10. Waarschuwinglampje gloeibougje |
| 5. Maai-/hefhandel | 11. Gashendel |
| 6. Urenteller | 12. Lampje van wisselstroomdynamo |

Gashendel

Zet de hendel (Figuur 20) naar voren om de motorsnelheid te verhogen en naar achteren om de snelheid te verlagen.

Activerings-/blokkeringsschakelaar

De activerings-/blokkeringsschakelaar (Figuur 20) wordt in combinatie met de maai-/hefhendel gebruikt om de maaidekken te bedienen. **De maaidekken kunnen niet worden neergelaten als de maai-/hefhendel in de transportstand staat.**

Urenteller

De urenteller (Figuur 20) toont het aantal uren dat de machine in bedrijf is geweest. De urenteller gaat lopen als de contactschakelaar op Aan staat.

Maai-/hefhendel

Met deze hendel (Figuur 20) kunt u de maaidekken omhoog en omlaag brengen om te maaien en de messen starten en tot stilstand brengen als de messen in de maaistand zijn gezet. **De maaidekken kunnen niet worden neergelaten als de maai-/hefhendel in de transportstand staat.**

Opmerking: Als de maaidekken opnieuw ingeschakeld zijn, hoeft u de hendel niet vooruit te blijven duwen terwijl de maaidekken omhoog of omlaag worden bewogen.

Waarschuwinglampje koelvloeistof-temperatuur

Het waarschuwinglampje voor de koelvloeistoftemperatuur (Figuur 20) gaat branden als de temperatuur van de koelvloeistof te hoog wordt. Als de machine niet tot stilstand wordt gebracht en de temperatuur van de koelvloeistof nog eens 10 °C stijgt, zal de motor afslaan en de maaidekken uitgeschakeld worden.

Oliedruklampje

Het oliedruklampje (Figuur 20) licht op als de motoroliedruk gevaarlijk laag is.

Lampje van wisselstroomdynamo

Het lampje van de wisselstroomdynamo (Figuur 20) mag niet branden als de motor loopt. Als het lampje brandt, moet u het oplaadsysteem controleren en indien nodig repareren.

Indicatielampje gloeibougje

Het indicatielampje van de gloeibougje (Figuur 20) gaat branden als de gloeibougjes in werking zijn.

Parkeerrem

Als u de motor afzet, moet u de parkeerrem (Figuur 20) in werking stellen teneinde te voorkomen dat de machine per

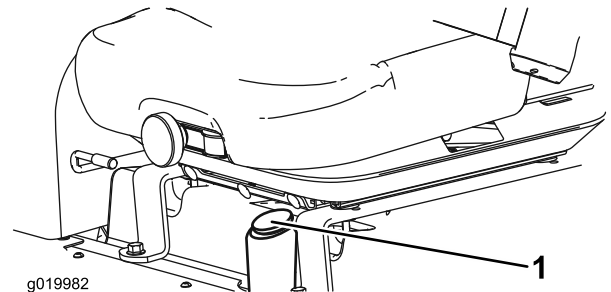
ongeluk in beweging komt. Om de parkeerrem in werking te stellen, moet u de hendel omhoog duwen. De motor stopt als u het tractiepedaal indrukt terwijl de parkeerrem in werking is gesteld.

Diagnoselampje

Het diagnoselampje (Figuur 20) gaat branden als een fout in het systeem wordt ontdekt.

Brandstofmeter

De brandstofmeter (Figuur 21) geeft aan hoeveel brandstof er in de tank zit.

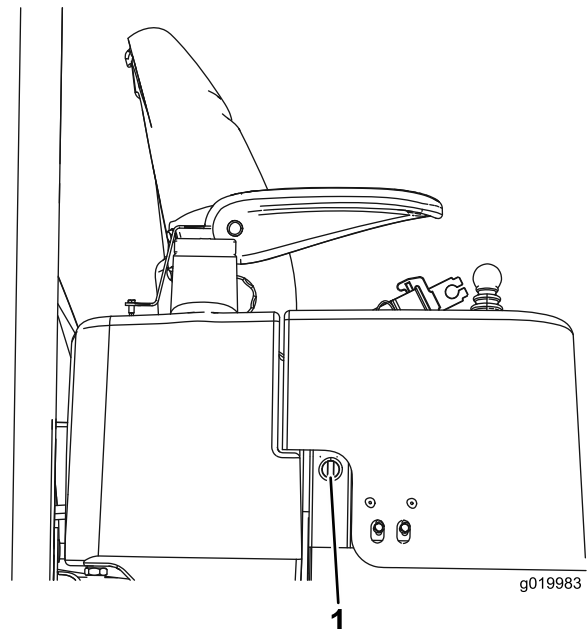


Figuur 21

1. Brandstofmeter

Aansluitpunt

Het aansluitpunt bevindt zich aan de buitenkant van het bedieningspaneel en is geschikt voor elektrische apparaten van 12 V (Figuur 22).

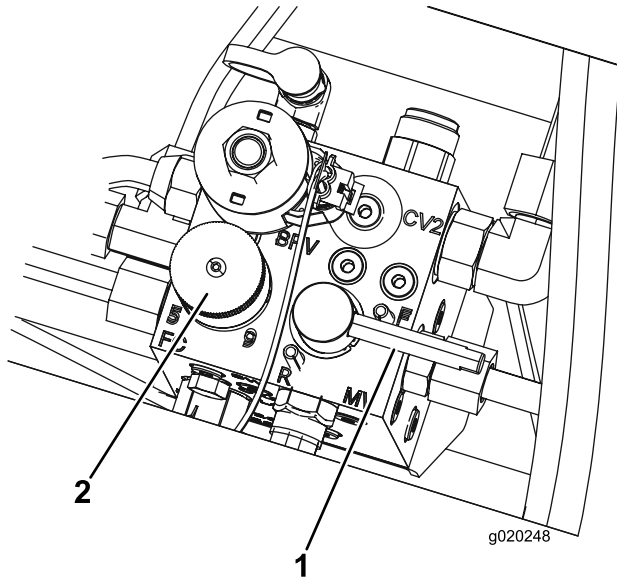


Figuur 22

1. Aansluitpunt

Toerenregelknop messenkooien

Met de toerenregeling van de messenkooien kunt u het toerental van de maaidekken regelen (Figuur 23). U verhoogt het toerental door de knop linksom te draaien. Raadpleeg de sticker met de tabel met messenkooitoerentallen (Figuur 31) om het juiste messenkooitoerental te bepalen.



Figuur 23

1. Wethendel
2. Toerenregelaar van messenkooien knop

Wethendel

De wetschakelaar wordt in combinatie met de maai-/hefhandel van de messenkooien gebruikt (Figuur 23).

Specificaties

Opmerking: Specificaties en ontwerp kunnen zonder voorafgaande kennisgeving worden gewijzigd.

Maaibreedte	208 cm
Totale breedte	239 cm
Transportbreedte	231 cm
Totale lengte	295 cm
Hoogte tot bovenzijde rolbeugel	188 cm
Wielbasis	151 cm
Gewicht met 18 inch maaidekken met 8 messen	900 kg
Gewicht zonder maaidekken	708 kg

Werktuigen/accessoires

Een selectie van door Toro goedgekeurde werktuigen en accessoires is verkrijgbaar voor gebruik met de machine

om de mogelijkheden daarvan te verbeteren en uit te breiden. Neem contact op met een erkende servicedealer of distributeur of bezoek www.Toro.com voor een lijst van alle goedgekeurde werktuigen en accessoires.

Gebruiksaanwijzing

Opmerking: Bepaal vanuit de normale bedieningspositie de linker- en rechterzijde van de machine.

Het motoroliepeil controleren

Onderhoudsinterval: Bij elk gebruik of dagelijks

Het carter van de motor is in de fabriek gevuld met olie; het oliepeil moet echter worden gecontroleerd voordat en nadat de motor voor de eerste keer wordt gestart.

De carterinhoud is 2,8 liter met filter.

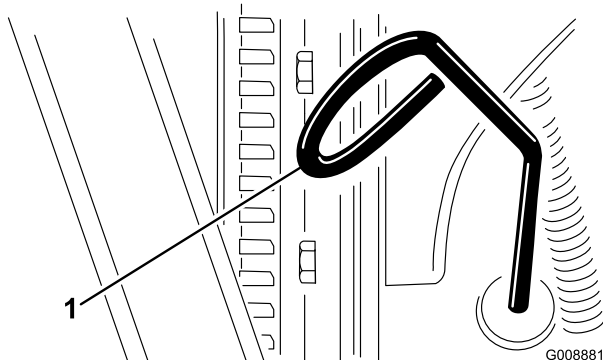
Gebruik hoogwaardige motorolie die moet voldoen aan de volgende specificaties:

- Vereiste onderhoudsclassificatie van API: CH-4, CI-4 of hoger.
- Aanbevolen olie: SAE 15W-40 (boven -17 °C)
- Alternatieve olie: SAE 10W-30 of 5W-30 (voor alle temperaturen)

Opmerking: Toro Premium motorolie is verkrijgbaar bij uw dealer met een viscositeit van 15W-40 of 10W-30. Zie de onderdelencatalogus voor de onderdeelnummers.

Opmerking: De beste tijd om de motorolie te controleren is wanneer de motor koud is voordat deze is gestart voor de dag. Als hij al heeft gedraaid, moet u de olie eerst terug laten lopen gedurende tenminste 10 minuten voordat u controleert. Als het oliepeil op of onder de Bijvullen-markering op de peilstok staat, vul dan olie bij om het oliepeil bij de Vol-markering te brengen. NIET TE VOL VULLEN. Als het olieniveau zich tussen de twee markeringen bevindt, hoeft er geen olie te worden bijgevoerd.

1. Plaats de machine op een horizontaal oppervlak.
2. Verwijder de peilstok (Figuur 24) en veeg deze af met een schone doek.

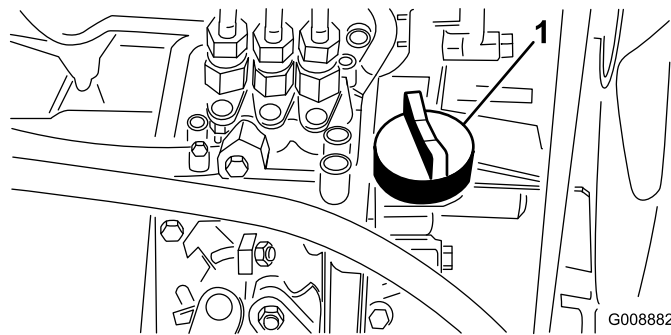


Figuur 24

1. Peilstok

3. Steek de peilstok in de buis. Let erop dat de peilstok er volledig in schuift. Haal de peilstok eruit en controleer het oliepeil.

4. Als het oliepeil te laag is, verwijdert u de vuldop (Figuur 25) en vult u bij met kleine hoeveelheden olie totdat het oliepeil de Vol-markering op de peilstok bereikt. Vul de olie langzaam bij en controleer daarbij veelvuldig het peil.



Figuur 25

1. Olievuldop

5. Plaats de vuldop en sluit de kap.

Brandstoftank vullen

Gebruik uitsluitend schone, verse dieselbrandstof of biodiesel met een laag <500 ppm) of ultralaag (<15 ppm) zwavelgehalte. Het cetanaantal moet minimaal 40 zijn. Koop brandstof in hoeveelheden die binnen 180 dagen kunnen worden gebruikt zodat u altijd verse brandstof heeft.

De inhoud van de brandstoftank is ongeveer 42 liter.

Gebruik zomerdieselbrandstof (nr. 2-D) bij temperaturen boven -7 °C en winterdieselbrandstof (nr 1-D of nr. 1-D/2-D-mengsel) bij temperaturen onder -7 °C. Gebruik van winterdieselbrandstof bij lage temperaturen biedt een lager vlammpunt en een lager stolpunt. Dit vergemakkelijkt het starten en vermindert de kans dat de filters verstopt raken.

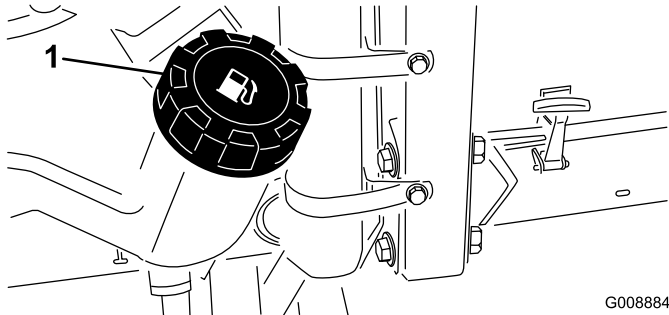
Gebruik van zomerdieselbrandstof bij temperaturen boven -7 °C zal bijdragen aan een langere levensduur van de pomp en een hoger vermogen dan gebruik van winterdieselbrandstof.

Geschikt voor biodiesel

Deze machine kan ook gebruik maken van een dieselmengsel tot maximaal B20 (20% biodiesel, 80% petrodiesel). Het deel petrodiesel moet een laag of ultralaag zwavelgehalte hebben. Neem de volgende voorzorgsmaatregelen in acht:

- Het deel biodiesel van de brandstof moet voldoen aan de specificatie ASTM D6751 of EN 14214.
- Het dieselmengsel moet voldoen aan ASTM D975 of EN 590.
- Gelakte oppervlakken kunnen worden beschadigd door biodiesel.
- Gebruik B5 (biodieselinhoud 5%) of mengsels met een lager percentage in koud water
- Controleer afdichtingen, slangen en pakkingen, die in contact met brandstof komen, omdat zij in de loop der tijd hierdoor kunnen worden aangetast.

- De kans bestaat dat een brandstoffilter na verloop van tijd verstopt raakt, nadat u bent overgestapt op een biodieselmengsel.
 - Neem contact op met uw leverancier als u informatie over biodiesel wenst
1. Maak de omgeving van de dop van de brandstoftank schoon (Figuur 26).
 2. Verwijder de dop van de brandstoftank.
 3. Vul de tank tot aan de onderkant van de vulbuis. **Niet te vol vullen.** Plaats daarna de dop terug.
 4. Om brandgevaar te voorkomen, moet u gemorste brandstof opnemen.



Figuur 26

G008884

1. Dop van brandstoftank

⚠ GEVAAR

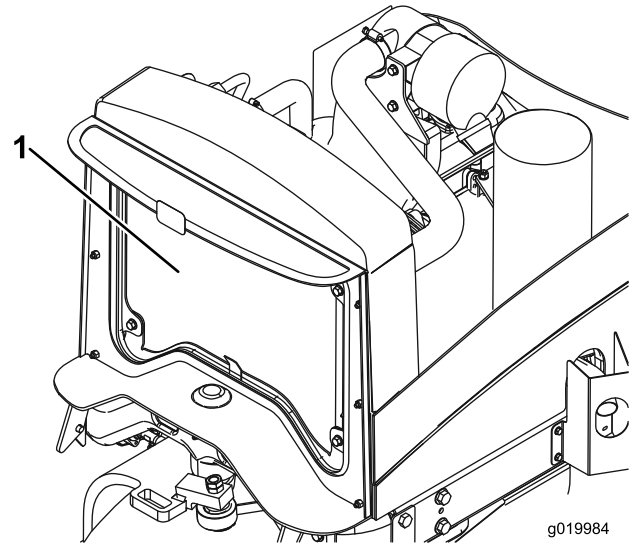
In bepaalde omstandigheden zijn dieselbrandstof en brandstofdampen uiterst ontvlambaar en explosief. Brand of explosie van brandstof kan brandwonden of materiële schade veroorzaken.

- Gebruik een trechter of tuit; brandstof uitsluitend in de open lucht bij een afgezette of koude motor bijvullen. Eventueel gemorste brandstof opnemen.
- Vul de brandstoftank niet helemaal. Vul de brandstoftank totdat het peil 6 mm tot 13 mm van de onderkant van de vulbuis staat. Dit geeft de brandstof in de tank ruimte om uit te zetten.
- Rook nooit wanneer u met brandstof bezig bent en houd de brandstof weg van open vlammen of vonken.
- Bewaar de brandstof in schone, veilige en goedgekeurde containers en zorg dat de dop op zijn plaats blijft.

Het koelsysteem controleren

Onderhoudsinterval: Bij elk gebruik of dagelijks

Verwijder dagelijks het vuil van de radiator/oliekoeler (Figuur 27). Reinig de radiator/oliekoeler elk uur als de machine in zeer stoffige en vuile omstandigheden wordt gebruikt; zie Het koelsysteem reinigen.



Figuur 27

1. Radiator/oliekoeler

Het koelsysteem bevat een oplossing die half uit water, half uit permanente ethyleenglycol-antivries bestaat. Controleer elke dag vóór het starten van de motor het koelvloeistofpeil.

De inhoud van het systeem is ongeveer 5,7 liter.

⚠ VOORZICHTIG

Als de motor heeft gelopen, kan de hete koelvloeistof, die onder druk staat, ontsnappen indien de radiatordop wordt verwijderd. Dit kan brandwonden veroorzaken.

- Verwijder de radiatordop nooit als de motor loopt.
 - Gebruik een doek als u de radiatordop verwijdert en draai de dop langzaam open om de stoom te laten ontsnappen.
1. Controleer het koelvloeistofpeil in de expansietank (Figuur 28). Als de motor koud is, behoort het koelvloeistofpeil ongeveer halverwege tussen de markeringen op de zijkant van de tank te staan.
 2. Als het koelvloeistofpeil te laag staat, verwijdert u de dop van de expansietank en vult u het systeem bij. **Niet te vol vullen.**
 3. Plaats de dop van de expansietank terug.

de maaikwaliteit bij een eerdere maaibeurt aanvaardbaar is geweest. Er moet over de volle lengte een licht contact tussen de messenkooi en de snijplaat zijn (zie Contact tussen snijplaat en messenkooi afstellen in de gebruikershandleiding).

Bandenspanning controleren

Onderhoudsinterval: Bij elk gebruik of dagelijks

De banden worden in de fabriek opzettelijk te hard opgepompt. U moet daarom voor gebruik wat lucht laten ontsnappen om de luchtdruk te verminderen. De luchtdruk in de achterbanden moet 96 kPa (12 psi) zijn.

Opmerking: Zorg ervoor dat alle banden steeds de aanbevolen bandenspanning hebben, hierdoor kan de machine optimale maaiprestaties leveren en goed functioneren.

⚠ GEVAAR

Een te lage bandenspanning vermindert de stabiliteit van de machine op hellingen. Hierdoor kan de machine omkantelen, waardoor lichamelijk of dodelijk letsel kan ontstaan.

Pomp de banden niet te zacht op.

De wielmoeren aandraaien

Onderhoudsinterval: Na het eerste bedrijfsuur

Na de eerste 10 bedrijfsuren

Om de 200 bedrijfsuren

Haal de wielmoeren aan met 61 tot 88 Nm.

⚠ WAARSCHUWING

Als de wielmoeren niet steeds de juiste torsie hebben, kan dit leiden tot lichamelijk letsel.

Bestuurdersstoel instellen

De bestuurdersstoel verstellen

U kunt de stoel naar voren en naar achteren verschuiven. De stand van de stoel moet zo zijn dat u de machine het best kunt bedienen en dat u comfortabel zit

1. Om de bestuurdersstoel in te stellen, moet u de instelhendel zijwaarts bewegen. Hiermee ontgrendelt u de stoel (Figuur 30).
2. Verschuif de stoel in de gewenste positie en laat de hendel los om de stoel te vergrendelen in zijn positie.

De stoelophanging verstellen

De stoel kan worden veresteld zodat u prettig en comfortabel kunt rijden. Zet de stoel in een stand die voor u het meest comfortabel is.

Om de stoel te verstellen, draait u de knop in een van beide richtingen om de meest comfortabele positie te verkrijgen (Figuur 30).

De rugleuning verstellen

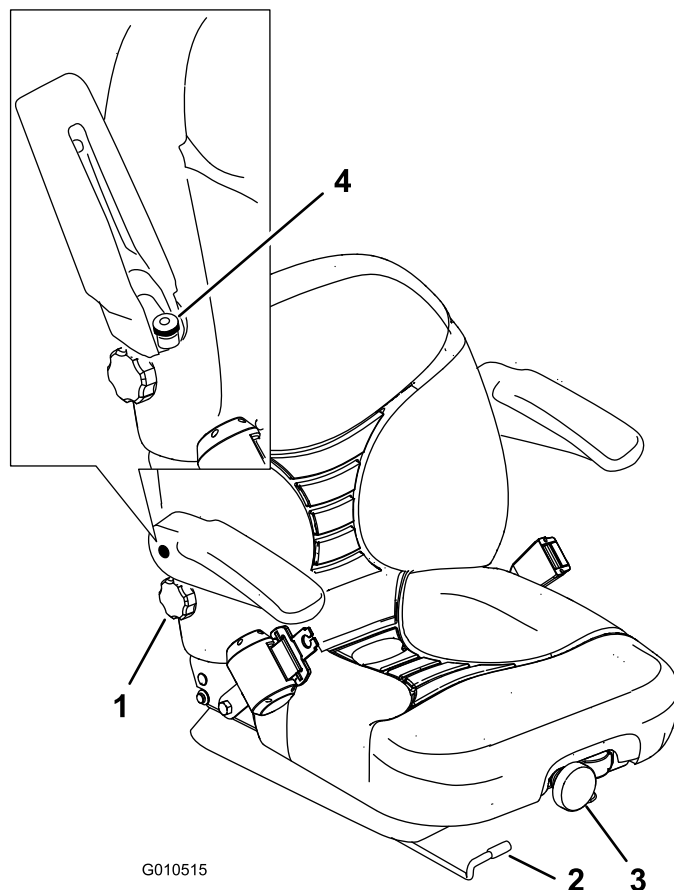
De rugleuning kan worden veresteld zodat u kunt rijden in een comfortabele stand. Zet de rugleuning in een stand die voor u het meest comfortabel is.

Om de rugleuning te verstellen, draait u de knop onder de rechter armsteun in een van beide richtingen om de meest comfortabele positie te verkrijgen (Figuur 30).

De armsteunen verstellen

De arMLEUNINGEN kunnen worden veresteld zodat u kunt rijden in een comfortabele houding. Zet de armsteunen in een stand die voor u het meest comfortabel is.

Om de arMLEUNING te verstellen, draait u de knop onder de rechter armsteun in een van beide richtingen om de meest comfortabele stand te verkrijgen (Figuur 30).



Figuur 30

- | | |
|----------------------------------|-----------------------------|
| 1. Knop van rugleuning | 3. Knop voor stoelophanging |
| 2. Instelhendel bestuurdersstoel | 4. Instelknop armlegger |

Starten en stoppen van de motor

en draai het contactsleuteltje naar de stand Uit. Verwijder het sleuteltje uit het contact om te voorkomen dat de motor per ongeluk start.

U moet mogelijk het brandstofsysteem ontluchten als één van de volgende situaties zich heeft voorgedaan (raadpleeg Brandstofsysteem ontluchten):

- Eerste keer starten van een nieuwe motor.
- De motor is gestopt omdat de brandstof op was.
- Er zijn onderhoudswerkzaamheden uitgevoerd aan onderdelen van het brandstofsysteem; bijv. nieuw filter gemonteerd, enz.

Motor starten

1. Zorg ervoor dat de parkeerrem in werking is gesteld en de maaidekken zijn uitgeschakeld.
2. Haal uw voet van het tractiepedaal en let erop dat het pedaal in de neutraalstand staat.
3. Zet de gashendel op halfgas.
4. Draai het sleuteltje in de schakelaar op Aan/Voorgloeien totdat het indicatielampje van de gloeibougje uitgaat (ongeveer 7 seconden); draai daarna het sleuteltje op Start om de startmotor in werking te stellen. Laat het sleuteltje los zodra de motor start. Het sleuteltje draait automatisch naar de stand Aan/Lopen.

Belangrijk: Om te voorkomen dat de startmotor oververhit raakt, mag u de startmotor niet langer dan 15 seconden in werking stellen. Als u de motor 10 seconden achtereen hebt gestart, moet u 60 seconden wachten voordat u een nieuwe startpoging doet.

5. Als de motor voor de eerste keer wordt gestart of de motor een revisiebeurt heeft gehad, moet u de machine een of twee minuten in de vooruit- en de achteruit-stand laten werken. Controleer ook de werking van de hefhendel en de schakelaar van de maaidekken om er zeker van te zijn dat alle onderdelen naar behoren functioneren.

Draai het stuurwiel naar links en naar rechts om de stuurreactie te controleren. Zet vervolgens de motor af en controleer op olielekken, losse onderdelen en andere waarneembare defecten.

⚠ VOORZICHTIG

Zet de motor af en wacht totdat alle bewegende delen tot stilstand gekomen zijn voordat u controleert op olielekken, losse onderdelen en andere waarneembare defecten.

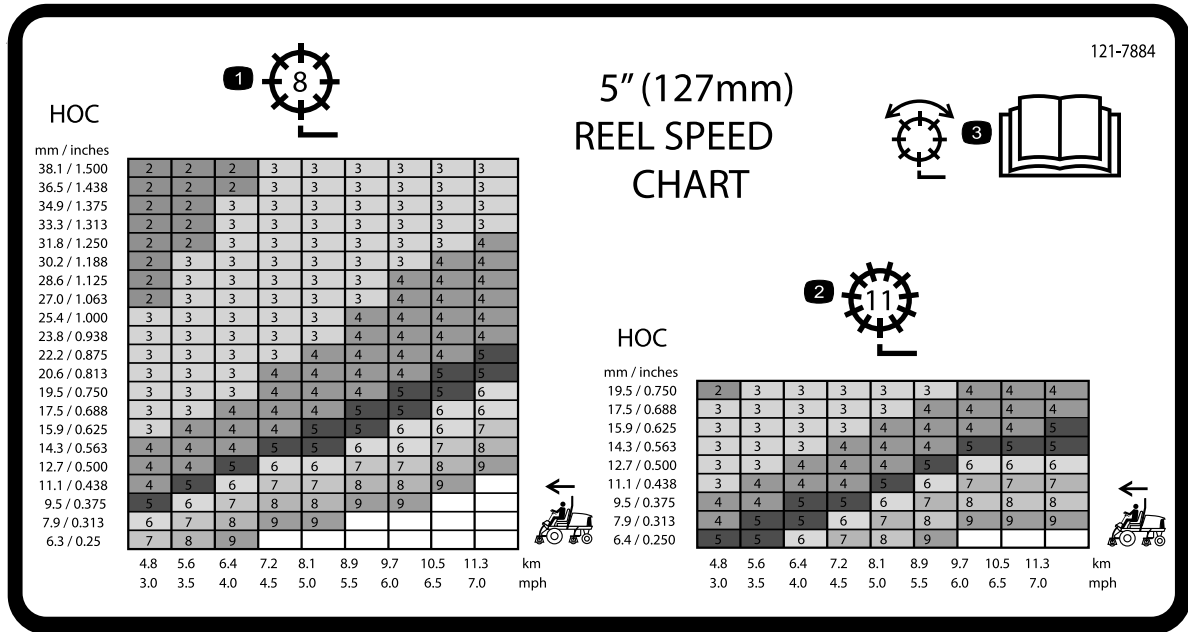
Motor afzetten

Beweeg de gashendel naar de stationairstand, verplaats de schakelaar voor de maaidekken naar de stand Uitschakelen

Toerental van de messenkooien instellen

Om ervoor te zorgen dat de maaikwaliteit constant en van hoog niveau blijft en het gazon na het maaien een gelijkmatig uiterlijk krijgt, is het belangrijk dat de toerentalregeling van de messenkooien (die zich onder de bestuurdersstoel bevindt) juist is afgesteld. U stelt het toerental als volgt in:

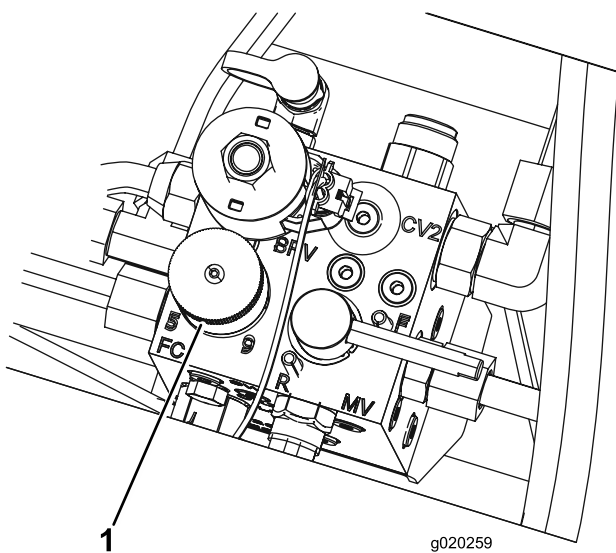
1. Selecteer de maaihogte waarop de maaidekken zijn ingesteld.
2. Kies de rijsnelheid die het meest geschikt is voor de maaioomstandigheden.
3. Raadpleeg de tabel op de sticker met messenkooitoerentalen (Figuur 31) om het juiste messenkooitoerental te bepalen.



Figuur 31

1. Afstelling van messenkooi met 8 messen
2. Afstelling van messenkooi met 11 messen
3. Lees de *Gebruikershandleiding* voor informatie over de afstelling van de messenkooi.

4. Om het toerental in te stellen, draait u aan de knop (Figuur 32) tot de wijzer de gewenste instelling aangeeft.



Figuur 32

1. Knop voor de toerentalregeling van de messenkooien

Opmerking: Het toerental van de messenkooien kan worden verhoogd of verlaagd om veranderingen in de gazonomstandigheden te compenseren. Als u grasvangers gebruikt, moet u het messenkooitoerental verhogen voor betere grasvangprestaties.

Tegendruk van hefarmen afstellen

U kunt de tegendruk op de hefarmen van het achtermaaidek afstellen om de machine aan te passen voor verschillende gazonomstandigheden en ervoor te zorgen dat de maaihogte constant blijft in zware omstandigheden of op terrein waar een viltlaag is ontstaan.

U kunt elke tegendrukveer instellen op vier verschillende standen. Elke stand verhoogt of verlaagt de tegendruk op het maaidek met 1,4 kg ten opzichte van de vorige stand. De veren kunnen worden geplaatst op de achterkant van de eerste actuator van de veer om alle tegendruk op te heffen (vierde stand).

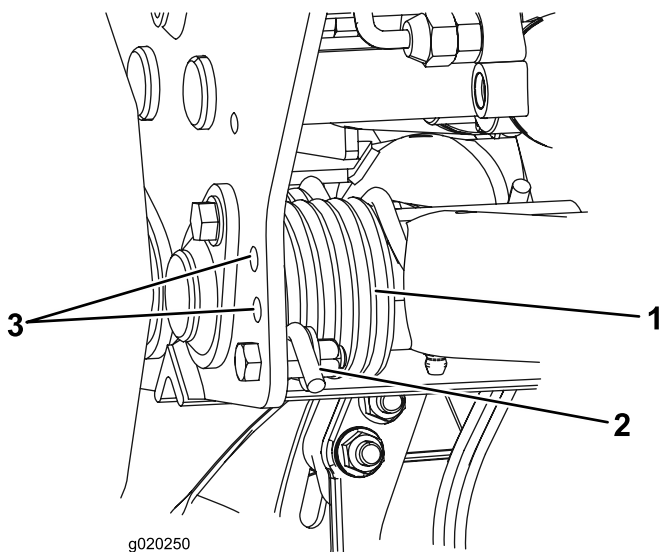
1. Plaats de machine op een horizontaal oppervlak, laat de maaidekken neer, zet de motor af, stel de parkeerrem in werking en verwijder het sleuteltje uit het contact
2. Steek een buis of gelijksoortig voorwerp op het uiteinde van de lange veer om de spanning op de veer tijdens de afstelling op te heffen (Figuur 33).

⚠ VOORZICHTIG

De veren staan onder spanning.

Wees voorzichtig bij het afstellen.

3. Als de veer is ontspannen, verwijdert u de bout en de borgmoer waarmee de actuator van de veer is bevestigd aan de beugel (Figuur 33).



Figuur 33

- | | |
|----------------------|----------------------------------|
| 1. Veer | 3. Locaties van bijkomende gaten |
| 2. Actuator van veer | |

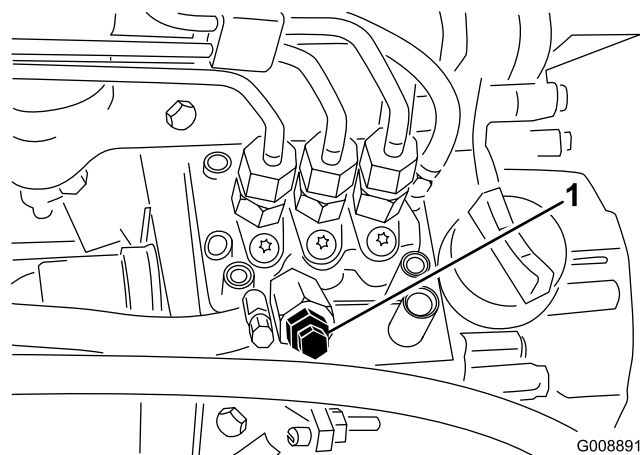
4. Plaats de actuator van de veer in de gewenste opening en zet deze vast met de borgmoer.
5. Herhaal deze procedure bij de andere veer.

⚠ GEVAAR

In bepaalde omstandigheden zijn dieselbrandstof en brandstofdampen uiterst ontvlambaar en explosief. Brand of explosie van brandstof kan brandwonden of materiële schade veroorzaken.

- Gebruik een trechter of tuit; brandstof uitsluitend in de open lucht bij een afgezette of koude motor bijvullen. Eventueel gemorste brandstof opnemen.
- Vul de brandstoftank niet helemaal. Vul de brandstoftank totdat het peil 6 mm tot 13 mm van de onderkant van de vulbuis staat. Dit geeft de brandstof in de tank ruimte om uit te zetten.
- Rook nooit wanneer u met brandstof bezig bent en houd de brandstof weg van open vlammen of vonken.
- Bewaar de brandstof in schone, veilige en goedgekeurde containers en zorg dat de dop op zijn plaats blijft.

3. Draai de ontluchtschroef op de brandstofinjectionpomp open (Figuur 34).



Figuur 34

1. Ontluchtschroef brandstofinjectionpomp

Het brandstofsysteem ontluichten

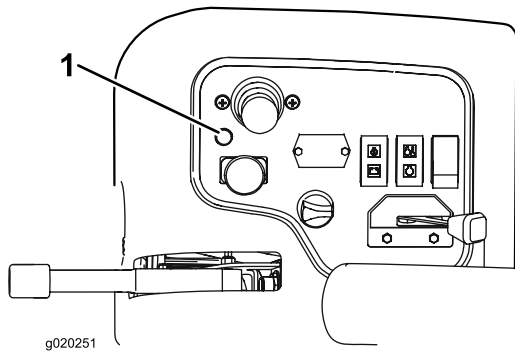
1. Parkeer de machine op een horizontaal oppervlak. Zorg ervoor dat de brandstoftank minstens half vol is.
2. Ontgrendel en open de motorkap.

4. Draai het contactsleuteltje naar de stand Aan. De elektrische brandstofpomp begint te werken. Hierbij komt er lucht bij de ontluchtschroef naar buiten. Laat het sleuteltje op Aan staan totdat er een volle straal brandstof bij de schroef naar buiten komt.
5. Zet de ontluchtschroef weer vast en draai het sleuteltje op UIT.

Opmerking: Normaal gesproken zal de motor na bovenstaande ontluichtingsprocedure starten. Indien de motor echter niet start, kan er lucht tussen de injectiepomp en de injectors zitten; zie Injectors ontluichten.

Werking van het diagnoselampje

De machine is uitgerust met een diagnoselampje dat aangeeft dat het elektronische besturingssysteem een elektrische storing registreert. Het diagnoselampje bevindt zich op de bedieningspaneel (Figuur 35). Als het elektronische besturingssysteem correct functioneert en het contactsleuteltje in de stand Aan staat, zal het diagnoselampje van het besturingssysteem 3 seconden branden en daarna doven om aan te geven dat het lampje naar behoren werkt. Als de motor afslaat, blijft het lampje onafgebroken branden totdat het sleuteltje in een andere stand wordt gedraaid. Het lampje gaat knipperen als het besturingssysteem een elektrische storing ontdekt. Het lampje houdt op met knipperen en wordt automatisch opnieuw ingesteld als het sleuteltje naar de stand Uit wordt gedraaid.



Figuur 35

1. Diagnoselampje

Als het diagnoselampje van besturingssysteem knippert, heeft het besturingssysteem een van de volgende problemen ontdekt:

- Kortsluiting in een van de outputs.
- Een open kring.

Met behulp van het diagnostische display kunt u vaststellen welke output slechts functioneert, zie Interlockschakelaars controleren.

Als het diagnoselampje niet brandt wanneer het contactsleuteltje op Aan staat, betekent dit dat het elektronische besturingssysteem niet werkt. Mogelijke oorzaken zijn:

- Kringloop is niet aangesloten
- Het lampje is doorgebrand.
- Zekeringen zijn doorgebrand.
- Het lampje werkt niet naar behoren.

Controleer de elektrische aansluitingen, ingangszekeringen en het peertje van het diagnoselampje om het defect vast te stellen. Controleer of de kringloopstekker is bevestigd aan de stekker van de kabelboom.

Display van Diagnostische ACE

De machine is uitgerust met een elektronisch besturingssysteem dat de meeste functies van de machine regelt. Het besturingssysteem bepaalt welke functie nodig is voor de verschillende inputschakelaars (d.w.z. stoelschakelaar, contactschakelaar, enz.) en schakelt de outputs in om de solenoïdes of relais voor de vereiste functie van de machine te bekrachtigen.

Om ervoor te zorgen dat het elektronische besturingssysteem de machine bestuurt zoals wordt vereist, moeten de solenoïdes en relais van de outputs zijn aangesloten en correct functioneren.

Met behulp van de display van de Diagnostische ACE kunt u de elektrische functies van de machine controleren en herstellen.

De interlockschakelaars controleren

Onderhoudsinterval: Bij elk gebruik of dagelijks

De interlockschakelaars zijn bedoeld om aanslaan of starten van de motor alleen mogelijk te maken als het tractiepedaal in de neutraalstand is, de activerings-/blokkeringsschakelaar op Blokkeren is gezet en de maai-/hefhendel in de neutraalstand staat. Daarnaast wordt de motor uitgeschakeld als het tractiepedaal wordt ingetrapt terwijl de bestuurder niet op de stoel zit of de parkeerrem in werking is gesteld.

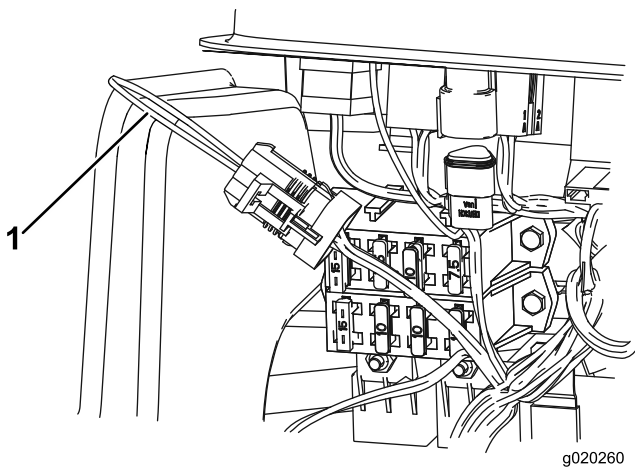
⚠ VOORZICHTIG

Niet-aangesloten of beschadigde interlockschakelaars kunnen onverwachte gevolgen hebben op de werking van de machine. Dit kan lichamelijk letsel veroorzaken.

- Laat de interlockschakelaars ongemoeid.
- Controleer elke dag de werking van de interlockschakelaars en vervang beschadigde schakelaars voordat u de machine weer in gebruik neemt.

Controle of de interlockschakelaars functioneren

1. Plaats de machine op een horizontaal vlak, laat de maaidekken neer, zet de motor af en stel de parkeerrem in werking.
2. Verwijder de kap van het bedieningspaneel.
3. Zoek de kabelboom en de test aansluiting (Figuur 36).

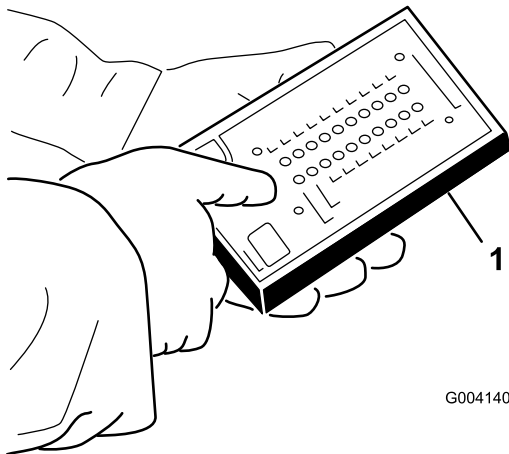


Figuur 36

1. Testaansluiting

4. Trek de testaansluiting voorzichtig uit de stekker van de kabelboom.
5. Bevestig de stekker van de Diagnostische ACE aan de stekker van de kabelboom (Figuur 37).

Opmerking: Controleer of de juiste overlay-sticker op het display van de Diagnostische ACE is geplaatst.



Figuur 37

1. Diagnostische ACE

6. Draai het contactsleuteltje op Aan, maar start de motor niet.

Opmerking: De rode tekst op de overlay-sticker heeft betrekking op de inputschakelaars en de groene tekst op de outputs.

7. De LED 'inputs getoond' op de kolom rechtsonder op de Diagnostische ACE moet oplichten. Als de LED 'outputs getoond' oplicht, moet u de tuimelschakelaar op de Diagnostische ACE indrukken om de LED 'inputs getoond' te laten oplichten.

De Diagnostische ACE zal de LED laten oplichten die hoort bij de inputschakelaar die wordt gesloten.

8. Laat elke schakelaar afzonderlijk van de open naar de gesloten stand gaan (d.w.z. neem plaats op de stoel, trap het tractiepedaal in, enz.) en controleer of de juiste LED op de Diagnostische ACE gaat knipperen als de corresponderende schakelaar wordt gesloten. Herhaal deze procedure bij elke schakelaar die met de hand van de open in de gesloten stand kan worden gezet.
9. Als de schakelaar wordt gesloten zonder dat de bijbehorende LED gaat branden, moet u alle kabels en aansluitingen naar de schakelaar controleren en/of de schakelaar doormeten met een weerstandsmeter. Vervang beschadigde schakelaars en repareer kapotte kabels.

Opmerking: De Diagnostische ACE kan ook ontdekken welke solenoïdes of relais van de outputs zijn ingeschakeld. Dit is een snelle manier om vast stellen of het om een storing in het elektrische of het hydraulische systeem van de machine gaat.

Controle van de outputfunctie

1. Plaats de machine op een horizontaal vlak, laat de maaidekken neer, zet de motor af en stel de parkeerrem in werking.
2. Verwijder het inspectieluik op de zijkant van de bedieningsarm.
3. Ga naar de kabelboom en de kabelstekkers bij het besturingssysteem.
4. Trek de kringloopstekker voorzichtig uit de stekker van de kabelboom
5. Bevestig de stekker van de Diagnostische ACE aan de stekker van de kabelboom.

Opmerking: Controleer of de juiste overlay-sticker op de Diagnostische ACE is geplaatst.

6. Draai het contactsleuteltje op AAN, maar start de motor niet.

Opmerking: De rode tekst op de overlay-sticker heeft betrekking op de inputschakelaars en de groene tekst op de outputs.

7. De LED 'outputs getoond' op de kolom rechtsonder op de Diagnostische ACE moet oplichten. Als de LED 'inputs getoond' oplicht, moet u de tuimelschakelaar op de Diagnostische ACE indrukken om de LED 'outputs getoond' te laten oplichten.

Opmerking: Het kan noodzakelijk zijn de LEDs 'inputs getoond' en 'outputs getoond' enige malen beurtelings te laten oplichten om de volgende stap uit te voeren. Om de LED's beurtelings te laten oplichten, drukt u de tuimelschakelaar nog een keer in. Dit kunt u zo vaak doen als nodig is. Houd de knop niet ingedrukt.

8. Neem plaats op de stoel en probeer de gewenste functie van de machine. Als de juiste output-LED gaat branden, duidt dit erop dat de ECM die functie inschakelt.

Opmerking: Als de juiste output-LEDs niet branden, moet u controleren of de vereiste inputschakelaars in de stand zijn gezet die nodig is om deze functie in te schakelen. Controleer of de schakelaar correct functioneert. Als de output-LEDs branden zoals is gespecificeerd, maar de machine niet naar behoren werkt, duidt dit op een defect dat niet van elektrische aard is. Indien nodig repareren.

Opmerking: Als een outputschakelaar in de juiste stand staat en naar behoren functioneert, maar de output-LED's niet correct branden, duidt dit op een probleem in de ECM. In dit geval dient u contact op te nemen met uw Toro-dealer voor hulp.

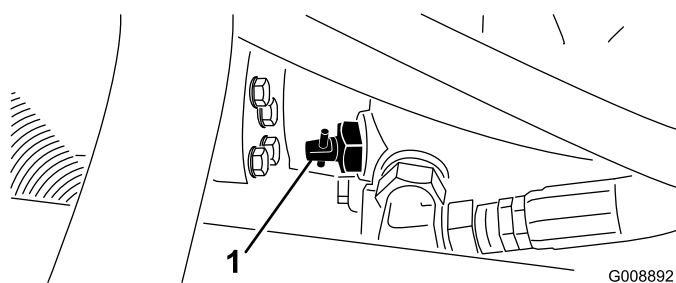
Belangrijk: Het display van de Diagnostische ACE mag niet aangesloten blijven op de machine. Het display is niet bestand tegen de omstandigheden waarin de machine elke dag wordt gebruikt. Als u de Diagnostische ACE niet meer nodig heeft, moet u deze losmaken van de machine en de kringloopstekker weer bevestigen aan de stekker van de kabelboom. De machine zal niet werken als de kringloopstekker niet op de kabelboom zit. Bewaar de Diagnostische ACE op een droge veilige plek in de werkplaats, niet op de machine.

De tractie-eenheid slepen

In noodgevallen kan de machine over een korte afstand worden geslept. Toro beveelt dit echter niet aan als standaardprocedure.

Belangrijk: U mag de machine niet sneller dan 3 tot 4 km per uur slepen omdat anders het aandrijfsysteem kan worden beschadigd. Als de machine over een grote afstand moet worden vervoerd, moet u deze vervoeren op een vrachtwagen of een aanhanger.

1. Ga naar het omloopventiel op de pomp (Figuur 38) en draai deze 90°.



Figuur 38

1. Omloopventiel

2. Voordat u de motor start, moet u het omloopventiel sluiten door deze 90° (1/4 slag) te draaien. U mag de motor niet starten als het ventiel open is.

Tips voor bediening en gebruik

Algemene tips

Vertrouwd raken met de machine

Voordat u gaat maaien, moet u zich op een open terrein oefenen in het gebruik van de machine. Start en stop de motor. Rij de machine vooruit en achteruit. Laat de maaidekken neer en hef ze op en schakel de messenkooien in en uit. Als u zich vertrouwd voelt met de machine, moet u zich oefenen in het helling opwaarts en afwaarts rijden bij verschillende snelheden.

⚠ GEVAAR

Als u werkt met de machine, moet u altijd de rolbeugel gebruiken en de veiligheidsgordel omdoen. Gebruik nooit een veiligheidsgordel zonder rolbeugel.

Waarschuwingssysteem

Als een waarschuwingsslampje tijdens het gebruik gaat branden, moet u de machine onmiddellijk stoppen en het probleem verhelpen voordat u verder gaat met maaien. Een machine met een defect kan ernstige schade oplopen als deze wordt gebruikt.

Maaien

Start de motor en zet de gashendel op Snel. Zet de activerings-/blokkeringsschakelaar op Activeren en gebruik de maa-/hefhendel om de maaidekken omhoog en omlaag te brengen (de voormaaidekken zijn zo ingesteld dat zij eerder naar beneden komen dan de achtermaaidekken). Om vooruit te rijden en gras te maaien, moet u de tractiepedaal naar voren intrappen.

Transport

Zet de activerings-/blokkeringsschakelaar op Blokkeren en hef de maaidekken op in de transportstand. Zet de maa-/hefhendel in de Transportstand. Wees voorzichtig als u tussen objecten rijdt zodat u de machine of de maaidekken niet per ongeluk beschadigt. Wees extra voorzichtig wanneer u de machine op hellingen gebruikt. Rijd langzaam en maak geen scherpe bochten om omkantelen te voorkomen. Om beter in balans te kunnen blijven tijdens het sturen, moeten de maaidekken zijn neergelaten tijdens het afdalen.

Onderhoud

Opmerking: Bepaal vanuit de normale bedieningspositie de linker- en rechterzijde van de machine.

Aanbevolen onderhoudsschema

Onderhoudsinterval	Onderhoudsprocedure
Na het eerste bedrijfsuur	<ul style="list-style-type: none">• De wielmoeren aandraaien.
Na de eerste 10 bedrijfsuren	<ul style="list-style-type: none">• De wielmoeren aandraaien.• De conditie en de spanning van alle riemen controleren.• Hydraulisch filter vervangen.
Na de eerste 50 bedrijfsuren	<ul style="list-style-type: none">• Motorolie verversen en oliefilter vervangen.
Bij elk gebruik of dagelijks	<ul style="list-style-type: none">• Controleer het motoroliepeil.• Koelvloeistofpeil controleren.• Het peil van de hydraulische vloeistof controleren.• Controleer de bandenspanning.• Controleer het veiligheidssysteem.• Brandstoffilter/waterafscheider aftappen.• Verwijder het vuil van de radiator en de oliekoeler.• Hydraulische slangen en leidingen controleren
Om de 25 bedrijfsuren	<ul style="list-style-type: none">• Zuurpeil controleren. (Elke 30 dagen controleren als de machine is opgeslagen.)
Om de 50 bedrijfsuren	<ul style="list-style-type: none">• Smeer alle lagers en bussen. (Smeer alle lagers en bussen dagelijks in stoffige en vuile omstandigheden.)
Om de 100 bedrijfsuren	<ul style="list-style-type: none">• De conditie en de spanning van alle riemen controleren.
Om de 150 bedrijfsuren	<ul style="list-style-type: none">• Motorolie verversen en oliefilter vervangen.
Om de 200 bedrijfsuren	<ul style="list-style-type: none">• De wielmoeren aandraaien.• LuchtfILTER onderhoudsbeurt geven. (Vaker in zeer stoffige of vuile omstandigheden)• Controleer de afstelling van de parkeerrem.• Vervang het hydraulische filter.
Om de 400 bedrijfsuren	<ul style="list-style-type: none">• De brandstofleidingen en aansluitingen controleren.• Brandstoffilterbus vervangen.• De hydraulische vloeistof verversen.
Om de 2 jaar	<ul style="list-style-type: none">• Brandstoftank aftappen en reinigen.

⚠ VOORZICHTIG

Als u het sleuteltje in het contact laat, bestaat de kans dat iemand de motor per ongeluk start waardoor u en andere omstanders ernstig letsel kunnen oplopen.

Verwijder het sleuteltje uit het contact voordat u onderhoudswerkzaamheden uitvoert aan de machine.

Controlelijst voor dagelijks onderhoud

Kopieer deze pagina ten behoeve van gebruik bij routinecontroles.

Gecontroleerd item	Voor week van:						
	Ma.	Di.	Wo.	Do.	Vr.	Za.	Zo.
Werking van veiligheidssysteem controleren.							
Werking van de remmen controleren.							
Motoroliepeil controleren.							
Peil van de koelvloeistof controleren.							
Brandstoffilter/waterafscheider aftappen.							
Luchtfilter, stofkap en ontluchtingsventiel controleren.							
Controleren of motor ongewone geluiden maakt. ²							
Radiator/oliekoeler controleren op vuil.							
Controleren op ongewone geluiden tijdens het gebruik.							
Peil van hydraulische vloeistof controleren.							
Hydraulische slangen en leidingen op schade controleren.							
Controleren op lekkages.							
Brandstofpeil controleren.							
De bandenspanning controleren.							
Werking van instrumenten controleren.							
Maaihogte-instelling controleren.							
Alle smeernippels smeren. ²							
Beschadigde lak bijwerken.							
¹ Controleer de gloeibougie en de spuitmonden van de injector, als de motor moeilijk start, buitensporig veel rook afgeeft of ongelijkmatig loopt. ² Onmiddellijk na elke wasbeurt, ongeacht het voorgeschreven interval							

Belangrijk: Zie de *gebruikershandleiding* van de motor voor verdere onderhoudsprocedures.

Aantekening voor speciale aandachtsgebieden:

Controle uitgevoerd door:		
Item	Datum	Informatie

Onderhoudsschema

REELMASTER 3550-D 1

QUICK REFERENCE AID

CHECK/SERVICE (DAILY)

1. OIL LEVEL, ENGINE
2. ENGINE OIL DRAIN (3/4" OR 19mm SOCKET)
3. OIL LEVEL HYDRAULIC TANK
4. COOLANT LEVEL, RADIATOR
5. FUEL/WATER SEPARATOR
6. AIR CLEANER
7. RADIATOR SCREEN
8. PARKING BRAKE
9. TIRE PRESSURE (12 psi)
10. BATTERY
11. BELTS (FAN, ALTERNATOR, HYDRAULIC PUMP)
12. REEL SPEED & BACKLAP CONTROL

GREASING - SEE OPERATOR'S MANUAL

FLUID SPECIFICATIONS/CHANGE INTERVALS

SEE OPERATOR'S MANUAL FOR INITIAL CHANGES.	FLUID TYPE	CAPACITY	CHANGE INTERVAL		FILTER PART NO.
			FLUID	FILTER	
A. ENGINE OIL	SAE 15W-40 CH-4	4.0 QTS.*	150 HRS.	150 HRS.	108-3841
B. HYD. CIRCUIT OIL	ISO VG 46/68	6 GAL.*	400 HRS.	200 HRS.	86-3010
C. AIR CLEANER			200 HRS.		108-3811
D. WATER SEPARATOR			400 HRS.		110-9049
E. FUEL TANK	NO. 2-DIESEL	7.5 GALS.	DRAIN AND FLUSH, 2 YRS.		
F. COOLANT	50/50 ETHYLENE GLYCOL/WATER	6 QTS.	DRAIN AND FLUSH, 2 YRS.		

* INCLUDING FILTER

FUSES

TEC-6002				
	2A	7.5A	7.5A	7.5A
	15A	10A	10A	10A

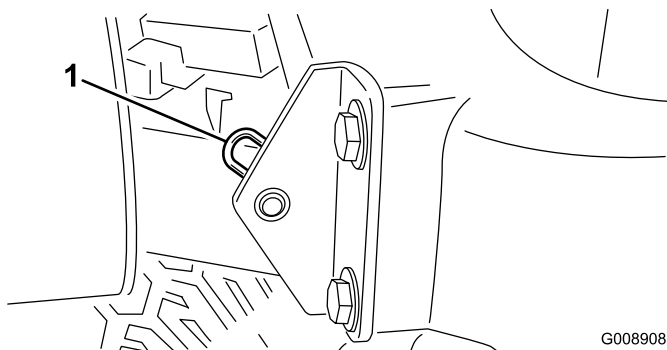
Figuur 39

Procedures voorafgaande aan onderhoud

Motorkap verwijderen

De motorkap kan eenvoudig worden verwijderd om onderhoudswerkzaamheden in het motorgedeelte van de machine uit te voeren.

1. Ontgrendel en open de motorkap.
2. Verwijder de R-pen waarmee het draaipunt van de motorkap aan de montagebeugels is bevestigd (Figuur 40).



Figuur 40

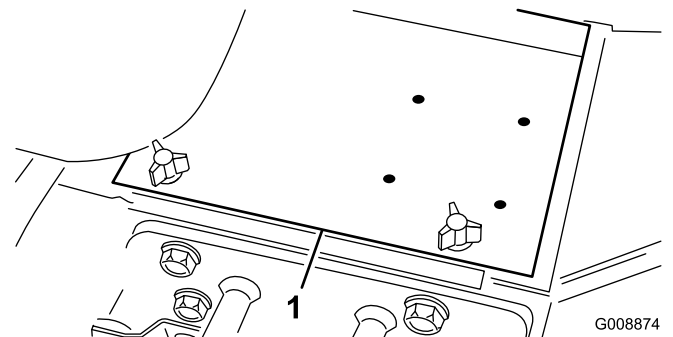
1. R-pen

3. Schuif de motorkap naar de rechterkant, til de andere kant omhoog en trek de motorkap uit de beugels.

Opmerking: Monteer de motorkap in de omgekeerde volgorde.

Accudeksel verwijderen

1. Open de motorkap.
2. Zet de knoppen los en verwijder het accudeksel (Figuur 41).



Figuur 41

3. Raadpleeg Onderhoud van de accu in het onderdeel Onderhoud van het elektrisch systeem in de Gebruikershandleiding.

Smering

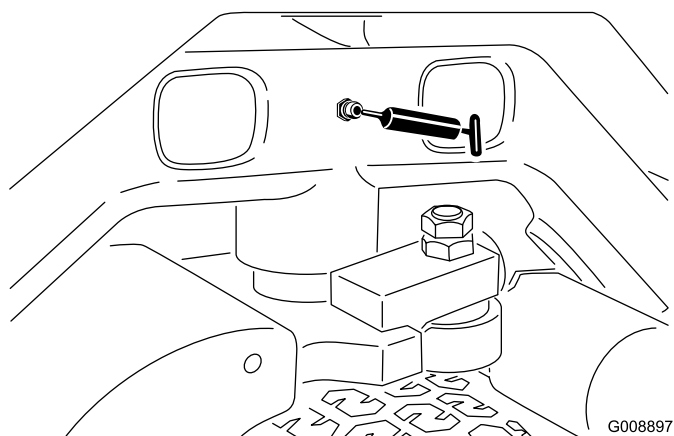
Lagers en lagerbussen smeren

Onderhoudsinterval: Om de 50 bedrijfsuren (Smeer alle lagers en bussen dagelijks in stoffige en vuile omstandigheden.)

De machine is voorzien van smeerpunten die regelmatig moeten worden gesmeerd met nr. 2 smeervet voor algemene doeleinden op lithiumbasis. De lagers en de lagerbussen moeten elke dag worden gesmeerd als de machine in zeer stoffige en vuile omstandigheden wordt gebruikt. Bij gebruik in deze omstandigheden kan er vuil terechtkomen in de lagers en lagerbussen, hetgeen tot snellere slijtage kan leiden. Smeer de smeernippel onmiddellijk na elke wasbeurt, ongeacht de voorgeschreven interval.

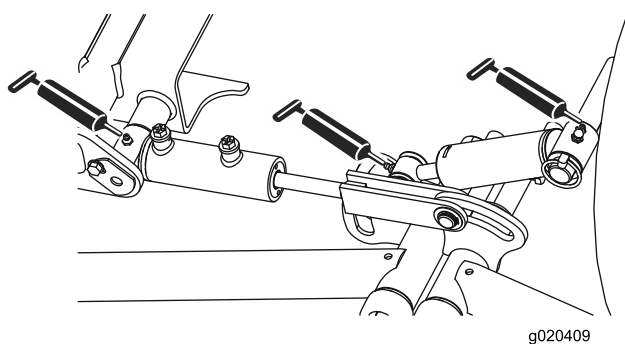
De smeerpunten en de hoeveelheden zijn:

- Draaipunt (Figuur 42)



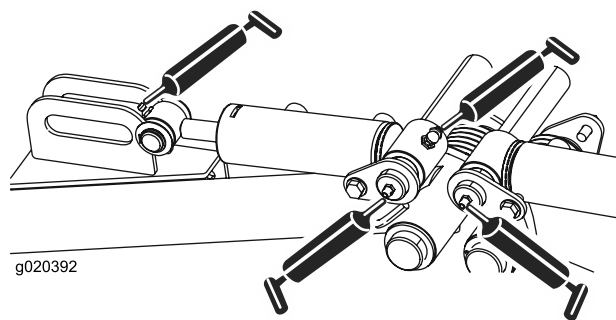
Figuur 42

- Draaipunten en hefcilinders voorste hefarm (3 elk) (Figuur 43)



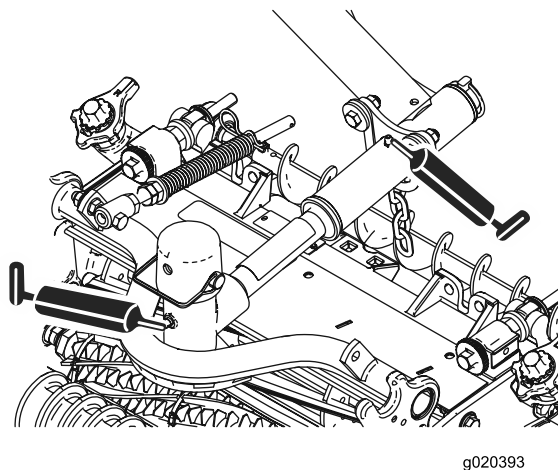
Figuur 43

- Draaipunten en hefcilinders achterste hefarm (3 elk) (Figuur 44)



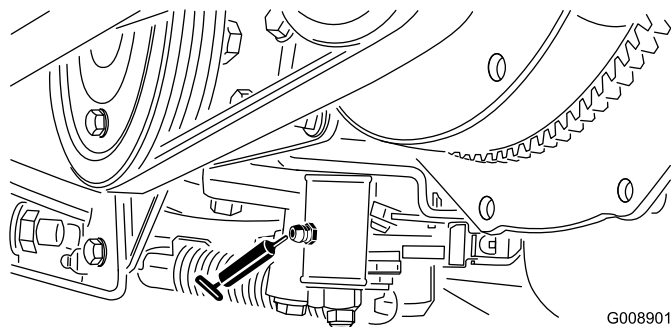
Figuur 44

- Draaipunten van maaidekken (2 elk) (Figuur 45)



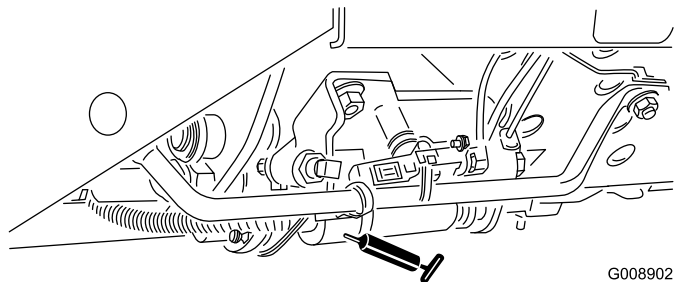
Figuur 45

- Afstelmechanisme neutraalstand (Figuur 46)



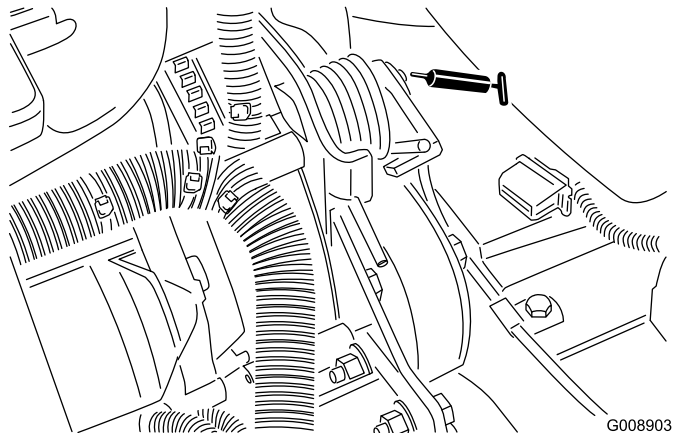
Figuur 46

- Schuif voor maaien/transport (Figuur 47)



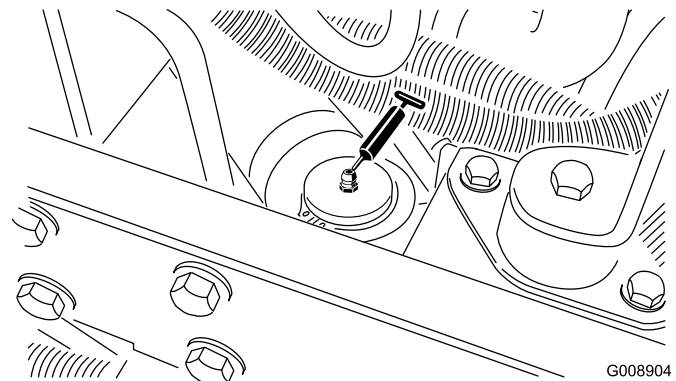
Figuur 47

- Draaipunt riemspanning (Figuur 48)



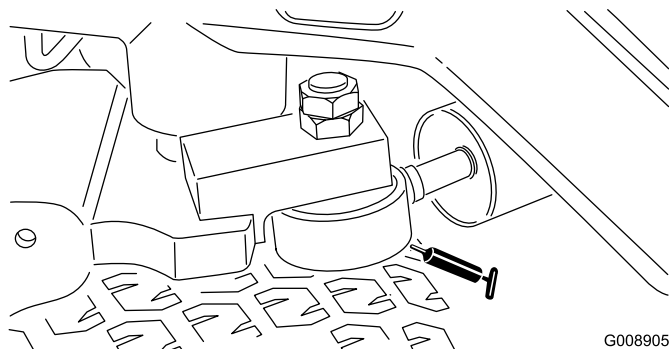
Figuur 48

- Stuurcilinder (Figuur 49)



Figuur 49

Opmerking: Desgewenst kan een extra smeernippel worden gemonteerd op het andere uiteinde van de stuurcilinder. Verwijder de band, monteer de nippel, spuit vet in de nippel, verwijder de nippel en plaats de plug (Figuur 50).



Figuur 50

Onderhoud motor

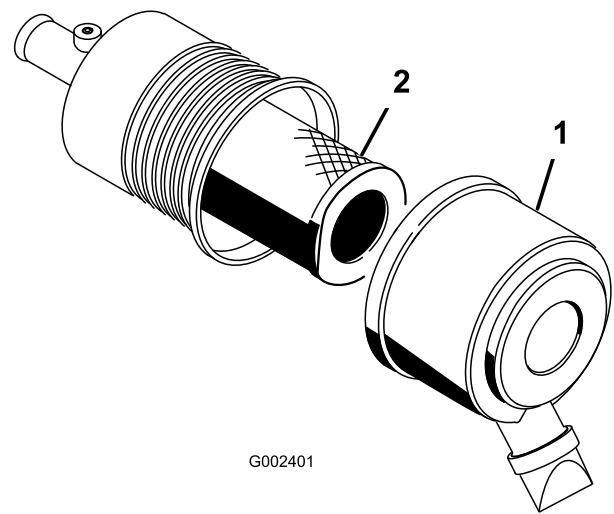
Onderhoud van het luchtfilter

Onderhoudsinterval: Om de 200 bedrijfsuren (Vaker in zeer stoffige of vuile omstandigheden)

- Controleer de luchtfilterbehuizing op schade die een luchttek kan veroorzaken. Vervang de luchtfilterbehuizing indien deze beschadigd is. Controleer het gehele luchtinlaatsysteem op lekken, beschadiging of losse slangklemmen.
- Verricht de onderhoudswerkzaamheden met inachtneming van de aanbevolen onderhoudsintervallen of eerder als de prestaties van de motor achteruitgaan als gevolg van buitengewoon stoffige en vuile omstandigheden. Als u het luchtfilter vervangt voordat dit nodig is, wordt alleen maar de kans vergroot dat er vuil in de motor komt als het filter wordt verwijderd.
- Zorg ervoor dat het deksel goed vastzit en de luchtfilterbehuizing helemaal afsluit.

1. Maak de sluitingen los waarmee het deksel van het luchtfilter is bevestigd aan de luchtfilterbehuizing (Figuur 51).
2. Verwijder het deksel van de luchtfilterbehuizing (Figuur 51).
3. Voordat u het filter weghaalt, moet u met schone en droge perslucht onder lage druk (276 kPa) grote hoeveelheden aangekoekt vuil verwijderen dat tussen de buitenkant van het voorfilter en de filterbus zit. Gebruik geen perslucht onder hoge druk, omdat hierdoor vuil via de filter in het inlaatkanaal kan worden geblazen. Deze reiniging voorkomt dat er vuil in de inlaat terecht komt als het voorfilter wordt verwijderd.
4. Verwijder en vervang het filter (Figuur 51).

Het wordt afgeraden het gebruikte element te reinigen omdat dit kan leiden tot beschadiging van de filtermedia.



G002401

Figuur 51

1. Luchtfilterdeksel

2. Filter

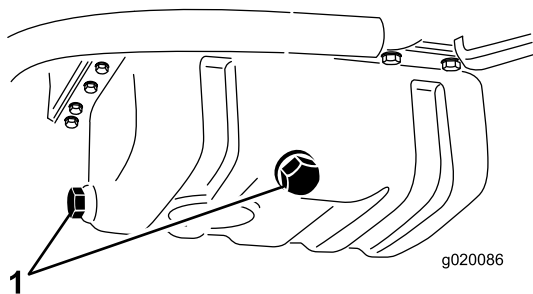
5. Inspecteer het nieuwe filter op transportschade en controleer het uiteinde van het filter, dat goed moet aansluiten, en de filterbehuizing. **Een beschadigd element mag niet worden gebruikt.**
6. Plaats het nieuwe filter door de buitenring van het element aan te drukken om dit vast te zetten in de filterbus. **Druk niet op het flexibele midden van het filter.**
7. Reinig de opening van de vuiluitlaat die zich in het afneembare deksel bevindt. Verwijder de rubberen uitlaatklep van het deksel, maak de holte schoon en plaats de klep terug.
8. Monteer het deksel met de rubberen uitlaatklep naar beneden gericht – in een stand tussen ongeveer 5:00 tot 7:00 uur, gezien vanaf het uiteinde.
9. Maak de sluitingen van het luchtfilterdeksel vast.

Motorolie verversen en filter vervangen

Onderhoudsinterval: Na de eerste 50 bedrijfsuren

Om de 150 bedrijfsuren

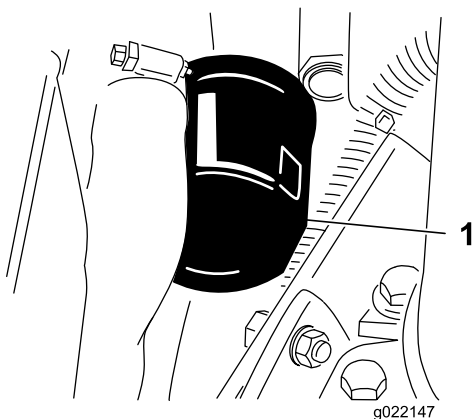
1. Verwijder een aftapplug (Figuur 52) en laat de olie in een opvangbak lopen. Als er geen olie meer naar buiten stroomt, plaatst u de aftapplug terug.



Figuur 52

1. Aftappluggen motorolie

2. Verwijder het oliefilter (Figuur 53). Smeer een dun laagje schone olie op de nieuwe filterpakking voordat u deze vastschroeft. **Niet te vast draaien.**



Figuur 53

1. Motoroliefilter

3. Vul het carter bij met olie; zie Motoroliepeil controleren.

Onderhoud brandstofsysteem

Onderhoud van de brandstoftank

Onderhoudsinterval: Om de 2 jaar—Brandstoftank aftappen en reinigen.

De tank moet worden afgetapt en gereinigd als het brandstofsysteem vervuild raakt of wanneer de machine voor langere tijd wordt opgeslagen. Gebruik schone brandstof om de tank uit te spoelen.

Brandstofleidingen en -verbindingen controleren

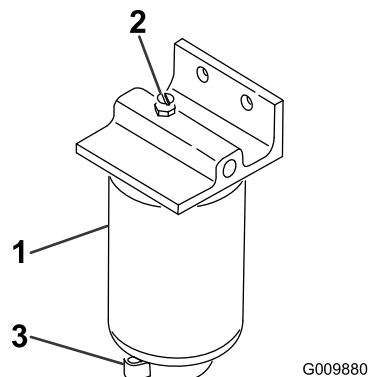
Onderhoudsinterval: Om de 400 bedrijfsuren/Jaarlijks (houd hierbij de kortste periode aan)

De leidingen en aansluitingen controleren op slijtage, beschadigingen of loszittende verbindingen.

Waterafscheider aftappen

Onderhoudsinterval: Bij elk gebruik of dagelijks

1. Plaats een schone opvangbak onder het brandstoffilter.
2. Draai de aftapplug onder de filterbus los (Figuur 54).



Figuur 54

1. Waterafscheider/filterbus
2. Ontluchtingsplug
3. Aftapventiel

3. Draai de plug weer vast na het aftappen.

Brandstoffilterbus vervangen

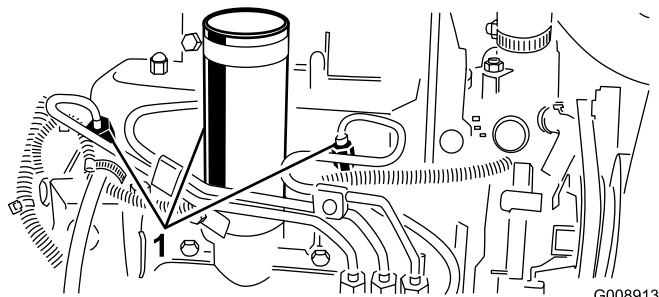
Onderhoudsinterval: Om de 400 bedrijfsuren

1. Reinig de omgeving van de plaats waar de filterbus wordt gemonteerd (Figuur 54).
2. Verwijder de filterbus en reinig de plaats waar deze wordt gemonteerd.
3. Smeer schone olie op de pakking van de filterbus.
4. Monteer de filterbus met de hand totdat de pakking contact maakt en draai deze vervolgens nog een halve slag verder.

Injectors ontlichten

Opmerking: Deze procedure mag uitsluitend worden toegepast als het brandstofsysteem is ontlicht met behulp van de normale ontlichtingsprocedures en de motor niet start; zie Brandstofsysteem ontlichten.

1. Draai de leidingconnector naar spuitmond nr. 1 en de houder los.



Figuur 55

1. Brandstofinjectors
2. Zet de gashendel op Snel.
3. Draai het sleuteltje naar de stand Start en bekijk hoe de brandstof om de connector stroomt. Draai het sleuteltje op UIT wanneer u een ononderbroken straal ziet.
4. Draai de leidingconnector goed vast.
5. Herhaal deze procedure bij de overige verstuiers.

Onderhoud elektrisch systeem

Onderhoud van de accu

Onderhoudsinterval: Om de 25 bedrijfsuren—Zuurpeil controleren. (Elke 30 dagen controleren als de machine is opgeslagen.)

Het accuzuur moet op het juiste peil worden gehouden en de bovenkant van de accu moet schoon blijven. Als de machine wordt opgeslagen in een zeer hete omgeving, zal de accu sneller ontladen dan wanneer de machine in een koele omgeving wordt opgeslagen.

U kunt het peil in de cellen bijhouden met gedestilleerd of gedemineraliseerd water. Vul de cellen niet hoger dan de onderkant van de sleufing in elke cel. Plaats de vuldoppen en zorg ervoor dat de doppen naar de achterkant wijzen (in de richting van de brandstoftank).

⚠ GEVAAR

Accuzuur bevat zwavelzuur; dit is een dodelijk gif dat ernstige brandwonden veroorzaakt.

- U mag accuzuur nooit inslikken en moet elk contact met huid, ogen of kleding vermijden. Draag een veiligheidsbril en rubberhandschoenen om uw ogen en handen te beschermen.
- Vul de accu alleen bij op plaatsen waar schoon water aanwezig is om indien nodig uw huid af te spoelen.

Houd de bovenkant van de accu schoon door deze af en toe te reinigen met een borstel die in een oplossing van ammoniak of natriumbicarbonaat is gedompeld. Spoel de bovenkant na het reinigen af met water. Verwijder nooit de vuldoppen bij het reinigen.

De accukabels moeten stevig op de accupolen zitten zodat ze goed contact maken.

⚠ WAARSCHUWING

Als accukabels verkeerd worden verbonden, kan dit schade aan de machine en de kabels tot gevolg hebben en vonken veroorzaken. Hierdoor kunnen accugassen tot ontploffing komen en lichamelijk letsel veroorzaken.

- Maak *altijd* de minkabel (zwart) van de accu los voordat u de pluskabel (rood) losmaakt.
- Sluit *altijd* eerst de pluskabel (rood) van de accu aan voordat u de minkabel (zwart) aansluit.

Als er op de accupolen corrosie ontstaat, moet u de kabels losmaken, de min (–) kabel eerst, en de klemmen en polen

afzonderlijk schoonkrabben. Zet de kabels weer vast, de plus (+) kabel eerst, en smeer de accupolen in met vaseline.

WAARSCHUWING

CALIFORNIË
Proposition 65 Waarschuwing

Accuklemmen, accupolen en dergelijke onderdelen bevatten lood en loodverbindingen. Van deze stoffen is bekend dat ze kanker en schade aan de voortplantingsorganen veroorzaken. *Was altijd uw handen nadat u met deze onderdelen in aanraking bent geweest.*

Zekeringen

De zekeringen in het elektrische systeem van de machine bevinden zich onder de kap van het bedieningspaneel.

Onderhoud aandrijfsysteem

De tractie-aandrijving afstellen voor de neutraalstand

Als de machine beweegt wanneer het tractiepedaal in de neutraalstand staat, moet de afstelnok van de tractie worden afgesteld.

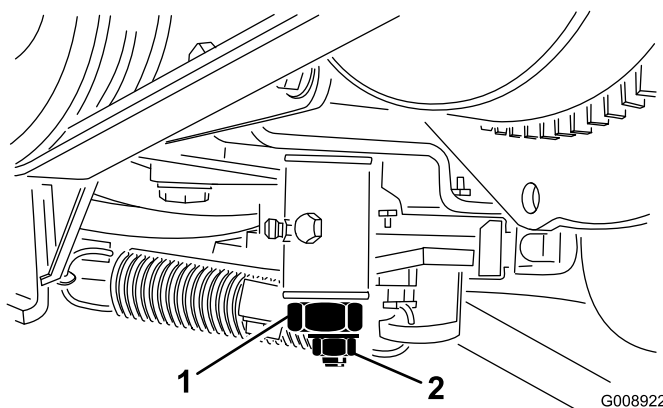
1. Parkeer de machine op een horizontaal oppervlak en zet de motor af.
2. Krik de machine omhoog zodat deze met één voorwiel en één achterwiel vrijkomt van de grond, en plaats steunblokken onder het frame.

⚠ WAARSCHUWING

Als de machine niet goed is ondersteund, kan deze per ongeluk naar beneden vallen, waardoor iemand die zich eronder bevindt, letsel kan oplopen.

Één voorwiel en één achterwiel moeten vrijkomen van de grond, omdat anders de machine tijdens de afstelling zal bewegen.

3. Draai de borgmoer op de afstelnok van de tractie los (Figuur 56).



Figuur 56

1. Afstelnok van de tractie
2. Borgmoer

⚠ WAARSCHUWING

De motor moet lopen zodat een laatste afstelling van de afstelnok van de tractie kan worden uitgevoerd. Contact met hete of bewegende onderdelen kan lichamelijk letsel veroorzaken.

Houd gezicht, handen, voeten en andere lichaamsdelen uit de buurt van de geluiddemper, andere hete delen van de motor en draaiende onderdelen.

4. Start de motor en draai de zeskantige moer van de nok in beide richtingen om de middelste positie van het bereik van de neutraalstand te bepalen.
5. Draai de borgmoer vast om de afstelling te borgen.
6. Zet de motor af.
7. Haal de steunblokken weg en laat de machine neer op de grond. Maak een proefrit met de machine om er zeker van te zijn dat deze niet beweegt als het tractiepedaal in de neutraalstand staat.

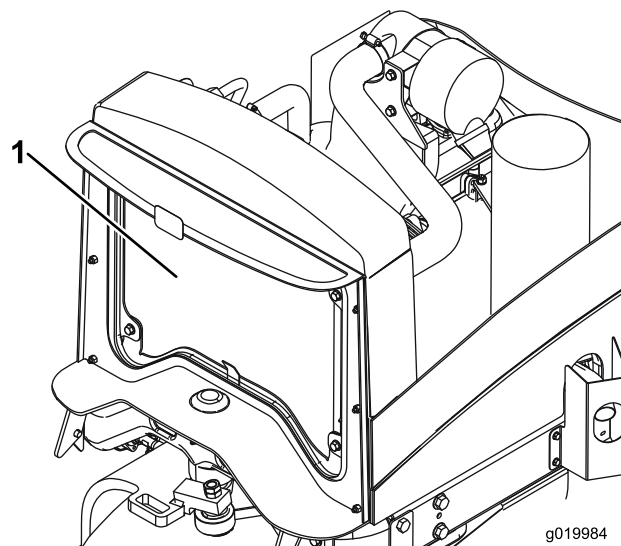
Onderhoud koelsysteem

Het koelsysteem van de motor reinigen

Onderhoudsinterval: Bij elk gebruik of dagelijks

Verwijder dagelijks het vuil van de oliekoeler/radiator. Reinig ze vaker als in vuile omstandigheden wordt gemaaid.

1. Zet de motor af en open de motorkap. Verwijder grondig al het vuil dat zich rond het motorgedeelte bevindt.
2. Reinig beide zijden van de oliekoeler/radiator grondig met perslucht (Figuur 57).



Figuur 57

1. Radiator/oliekoeler

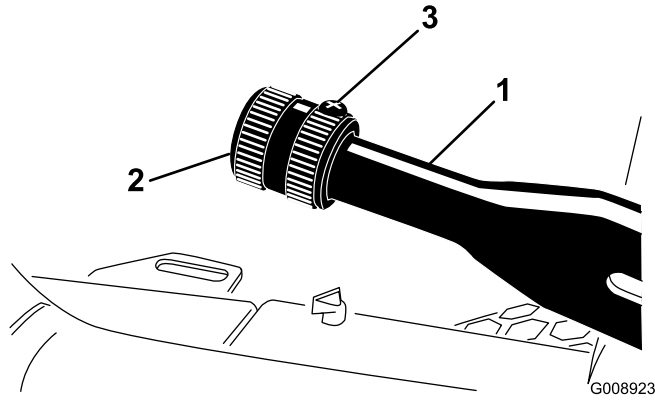
3. Sluit de motorkap.

Onderhouden remmen

Parkeerrem afstellen

Onderhoudsinterval: Om de 200 bedrijfsuren—Controleer de afstelling van de parkeerrem.

1. Draai de stelschroef los waarmee de knop is bevestigd aan de parkeerremhendel (Figuur 58).



Figuur 58

- | | |
|---------------------|----------------|
| 1. Parkeerremhendel | 3. Stelschroef |
| 2. Knop | |

2. Draai aan de knop totdat een kracht van 130-140 N nodig is om de hendel te bedienen.
3. Draai de stelschroef vast nadat de correcte afstelling is verkregen.

Onderhoud riemen

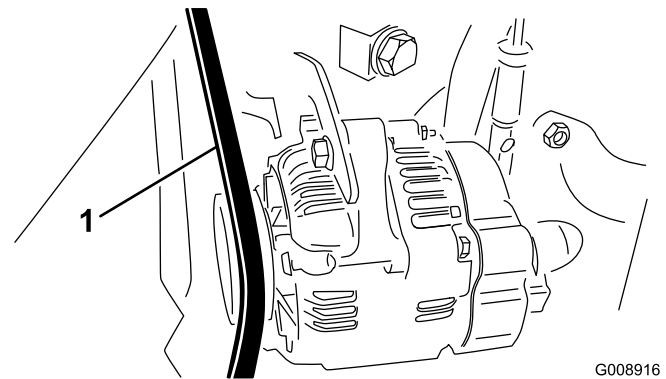
Onderhoud van de riemen van de motor

Onderhoudsinterval: Na de eerste 10 bedrijfsuren—De conditie en de spanning van alle riemen controleren.

Om de 100 bedrijfsuren—De conditie en de spanning van alle riemen controleren.

Riem van wisselstroomdynamo/ventilator spannen

1. Open de motorkap.
2. Controleer de spanning door de riem midden tussen poelies van de wisselstroomdynamo en de krukas in te drukken met een kracht van 98 N. De riem moet een speling van 11 mm hebben.



Figuur 59

1. Riem van wisselstroomdynamo/ventilator

3. Als de speling niet correct is, voltooi dan de volgende procedure om de riem te spannen:
 - A. Draai de bout los waarmee de beugel is bevestigd aan de motor en draai de bout los waarmee de wisselstroomdynamo is bevestigd aan de beugel.
 - B. Plaats een rolkoevoet tussen de wisselstroomdynamo en de motor en wrik de wisselstroomdynamo los.
 - C. Als de juiste spanning is verkregen, draait u de wisselstroomdynamo en de bouten van de beugel vast om de afstelling te borgen

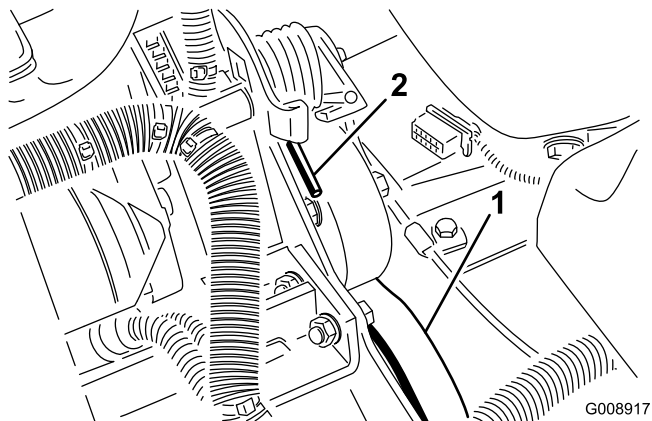
De Hydrostat aandrijfriem vervangen

1. Steek een dopschroevendraaier of een stukje buis in het uiteinde van de spanveer van de riem.

⚠ WAARSCHUWING

Wees voorzichtig als u de veer ontspant omdat de veerbelasting hoog is.

2. Druk het uiteinde van de veer omlaag en naar voren (Figuur 60) om deze los te maken van de beugel en de veerspanning op te heffen.



Figuur 60

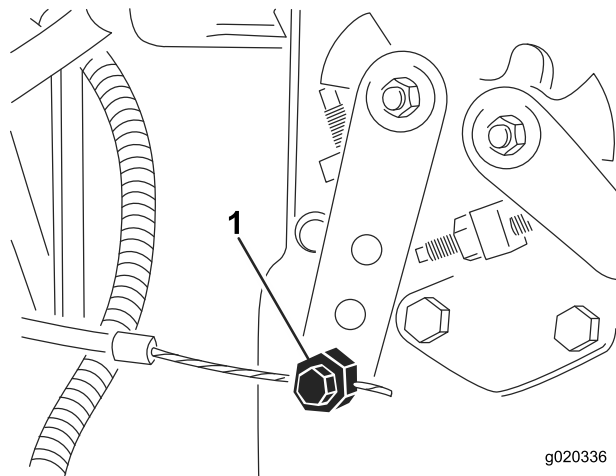
1. Hydrostat aandrijfriem
2. Uiteinde van veer

3. Plaats de riem terug.
4. Om de veer te spannen, moet u de procedure in de omgekeerde volgorde uitvoeren.

Onderhoud bedieningsysteem

De gashendel afstellen

1. Zet de gashendel naar achteren zodat deze tegen de sleuf in het bedieningspaneel aan komt.
2. Maak de klem van de gaskabel op de hefboomarm van de injectiepomp los (Figuur 61).



Figuur 61

1. Hefboomarm van injectiepomp

3. Houd de hefboomarm van de injectiepomp tegen de regelschroef voor het stationair toerental en zet de kabelklem vast.
4. Draai de schroeven los waarmee de gashendel is bevestigd aan het bedieningspaneel.
5. Duw de gashendel helemaal naar voren.
6. Schuif de aanslagplaat tegen de gashendel aan en draai de schroeven vast waarmee de gashendel is bevestigd aan het bedieningspaneel
7. Als de gashendel tijdens het gebruik niet in positie blijft, moet u de borgmoer waarmee de frictieregelaar op de gashendel wordt vastgezet, aandraaien met een torsie van 5-6 Nm. De kracht die nodig is om de gashendel te bedienen, mag maximaal 89 N zijn.

Onderhoud hydraulisch systeem

Hydraulisch filter vervangen

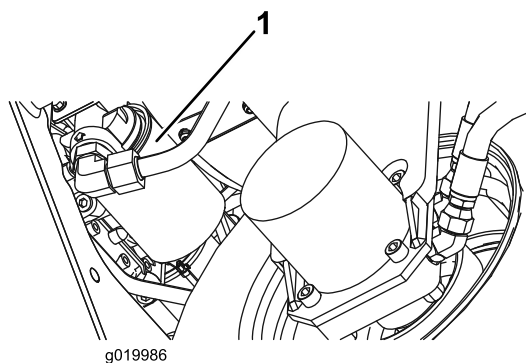
Onderhoudsinterval: Na de eerste 10 bedrijfsuren

Om de 200 bedrijfsuren/Jaarlijks (houd hierbij de kortste periode aan)

Als u het filter vervangt, moet u een origineel Toro-filter (onderdeelnr. 86-3010) monteren.

Belangrijk: Als een ander filter wordt gebruikt, kan de garantie van bepaalde onderdelen komen te vervallen.

1. Plaats de machine op een horizontaal oppervlak, laat de maaidekken neer, zet de motor af, stel de parkeerrem in werking en verwijder het sleuteltje uit het contact.
2. Reinig de omgeving van de plaats waar het filter wordt gemonteerd. Plaats een opvangbak onder het filter (Figuur 62) en verwijder het filter.



Figuur 62

1. Hydraulisch filter

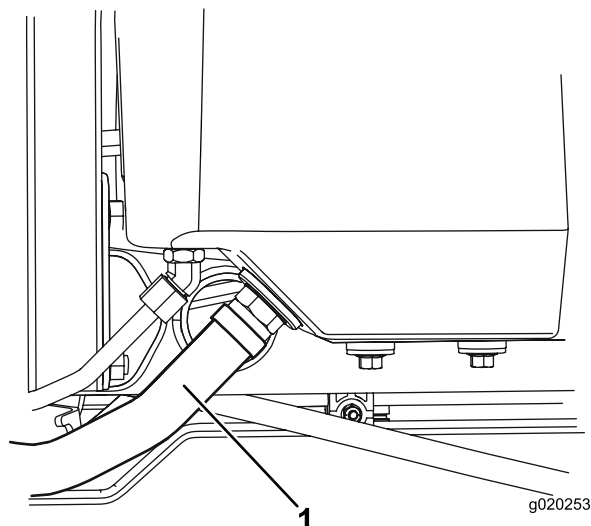
3. Smeer de nieuwe filterpakking en vul het filter met hydraulische vloeistof.
4. Zorg ervoor dat de plaats waar het filter wordt bevestigd, schoon is. Schroef het filter erop totdat de pakking contact maakt met de bevestigingsplaat: draai het filter vervolgens nog eens een 1/2 slag.
5. Start de motor en laat deze ongeveer 2 minuten lopen om lucht uit het systeem te verwijderen. Zet de motor af en controleer op oliekkages.

Hydraulische vloeistof verversen

Onderhoudsinterval: Om de 400 bedrijfsuren

Als de vloeistof verontreinigd raakt, moet u contact opnemen met uw plaatselijke Toro-dealer omdat het systeem dient te worden schoongespoeld. Verontreinigde hydraulische vloeistof ziet er in vergelijking met schone vloeistof melkachtig of zwart uit.

1. Plaats de machine op een horizontaal oppervlak, laat de maaidekken neer, zet de motor af, stel de parkeerrem in werking en verwijder het sleuteltje uit het contact.
2. Maak de grote hydraulische slang (Figuur 63) los van het reservoir en laat de hydraulische vloeistof in een opvangbak lopen. Breng de hydraulische slang terug aan als er geen hydraulische vloeistof meer naar buiten komt.

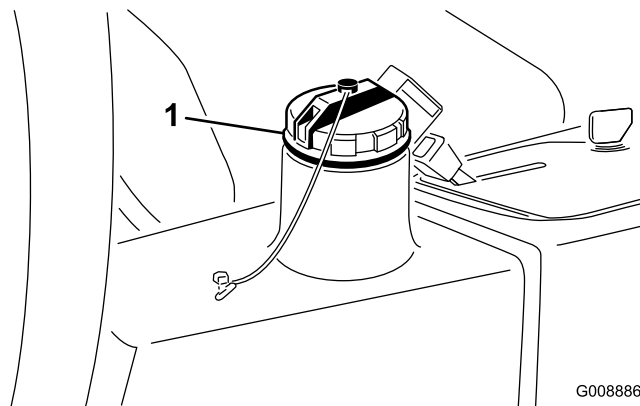


Figuur 63

1. Hydraulische slang

3. Vul het reservoir (Figuur 64) met ongeveer 13,2 liter hydraulische vloeistof; zie Hydraulische vloeistof controleren.

Belangrijk: Gebruik uitsluitend de gespecificeerde hydraulische vloeistoffen. Andere vloeistoffen kunnen schade aan het systeem veroorzaken.



Figuur 64

1. Dop van de hydraulische tank

4. Plaats de dop weer op het reservoir. Start de motor en gebruik alle hydraulische bedieningsorganen om de hydraulische vloeistof door het hele systeem te verspreiden. Controleer ook op lekkages; zet daarna de motor af.

- Controleer het vloeistofpeil en vul voldoende vloeistof bij totdat het peil de Vol-markering op de peilstok bereikt. **Niet te vol vullen.**

Hydraulische slangen en leidingen controleren

Onderhoudsinterval: Bij elk gebruik of dagelijks

De hydraulische leidingen en slangen controleren op lekkages, kinken, loszittende steunen, slijtage, loszittende aansluitingen, slijtage door weersinvloeden en de inwerking van chemicaliën. Voer alle noodzakelijke reparaties uit voordat u de machine weer in gebruik neemt.

⚠ WAARSCHUWING

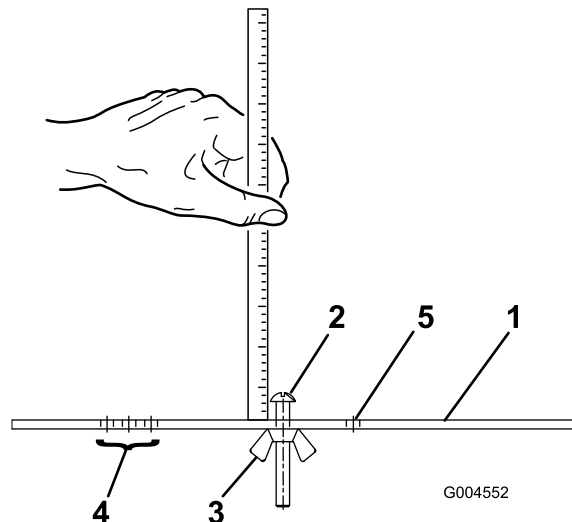
Hydraulische vloeistof die onder druk ontsnapt, kan door de huid heen dringen en letsel veroorzaken.

- Controleer of alle hydraulische slangen en leidingen in goede staat verkeren en alle hydraulische aansluitingen en verbindingstukken stevig vastzitten voordat u druk zet op het hydraulische systeem.
- Houd lichaam en handen uit de buurt van kleine lekpaten of spuitmonden waaruit onder hoge druk hydraulische vloeistof ontsnapt.
- U kunt lekken in het hydraulische systeem opsporen met behulp van karton of papier.
- Hef alle druk in het hydraulische systeem op veilige wijze op, voordat u werkzaamheden gaat verrichten aan het hydraulische systeem.
- Waarschuw onmiddellijk een arts als er hydraulische vloeistof is geïnjecteerd in de huid.

Onderhoud van maaidek

De optionele meetstaaf gebruiken

Gebruik de meetstaaf om het maaidek af te stellen. Raadpleeg de gebruikershandleiding voor de maaidekken voor de afstelling van het maaidek (Figuur 22).



Figuur 65

- | | |
|--------------------------------|--|
| 1. Hoogtelat | 4. Openingen voor het instellen van de Groomer HOG |
| 2. Stelschroef voor maaïhoogte | 5. Ongebruikte opening |
| 3. Moer | |

Maaidekken wetten

⚠ WAARSCHUWING

Contact met de messenkooien of andere bewegende onderdelen kan lichamelijk letsel veroorzaken.

- Houd vingers, handen of kleding uit de buurt van de messenkooien of andere bewegende onderdelen.
- Probeer de messenkooien nooit met uw handen of voeten te draaien of aan te raken terwijl de motor draait.

Opmerking: Bij het wetten draaien alle maaidekken samen.

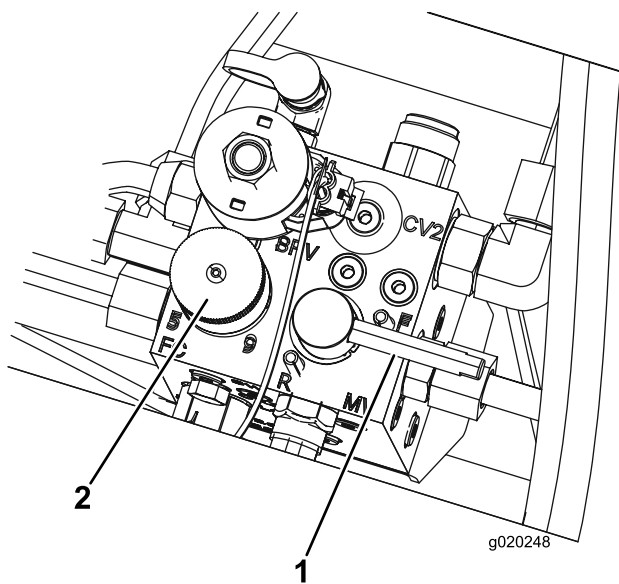
- Plaats de machine op een horizontaal oppervlak, laat de maaidekken neer, zet de motor af, stel de parkeerrem in werking en zet de activerings-/blokkeringsknop op BLOKKEREN.
- Til het vloerpaneel op om toegang te krijgen tot de bedieningselementen.
- Voer voor het wetten de eerste afstellingen uit van het contact tussen messenkooi en snijplaat; raadpleeg de Gebruikershandleiding van het maaidek.

- Start de motor en laat deze op een laag stationair toerental lopen.

⚠ GEVAAR

Wanneer u het toerental van de motor tijdens het wetten verandert, kunnen de messenkooien tot stilstand komen.

- **Verander nooit het motortoerental tijdens het wetten**
 - **Wet de messenkooien uitsluitend als de motor stationair loopt.**
- Zet de toerentalregeling van de messenkooien op stand 1 (Figuur 66).



Figuur 66

1. Wethendel
2. Toerenregelaar van messenkooien knop

- Zet de wethendel in de achteruitstand (R) (Figuur 66).

⚠ GEVAAR

Om lichamelijk letsel te voorkomen, dient u buiten het bereik van de maaidekken te zijn voordat u verdere werkzaamheden uitvoert.

- Zet de maai-/hefhendel in de Maaistand en zet de activerings-/blokkeringsschakelaar op Blokkeren. Zet de maai-/hefhendel naar voren om te beginnen met wetten.
- Breng de wet-pasta aan met de borstel met de lange steel. Gebruik nooit een borstel met een korte steel.
- Als de messenkooien blijven vastzitten of instabiel worden tijdens het wetten, moet u het toerental van de messenkooien verhogen totdat de snelheid stabiliseert. Zet daarna het toerental weer op stand 1 of de gewenste snelheid.

- Als u de maaidekken tijdens het wetten wilt afstellen, schakelt u de messenkooien uit door de maai-/hefhendel naar achteren te bewegen; zet de activerings-/blokkeringsschakelaar op Blokkeren en zet de motor af. Na de afstelling herhaalt u stappen tot 5 en met 9.
- Herhaal deze procedure bij alle maaidekken die u wilt wetten.
- Als u klaar bent met wetten, moet u de wethendels in de maaistand zetten, de motorkap laten zakken en alle wetpasta van de maaidekken wassen. Stel indien nodig het contact tussen de messenkooi en de snijplaat af. Zet de toerentalregeling van de messenkooien in de gewenste maaistand.

Belangrijk: Als de wetschakelaar na het wetten niet in de maaistand (F) wordt gezet, zullen de maaidekken niet omhoog komen of naar behoren werken.

Opmerking: Voor een betere snijrand moet u de voorkant van de snijplaat bijvijlen als u klaar bent met wetten. Hiermee verwijdert u bramen of ruwe randen die kunnen zijn ontstaan op de snijrand.

Stalling

Opslag van de accu

Als u de machine langer dan 30 dagen gaat opslaan, moet u de accu verwijderen en volledig opladen. Sla de accu op in een koele omgeving om te voorkomen dat de accu snel ontlad. Om te voorkomen dat de accu bevroest, moet deze volledig zijn opgeladen. Het soortelijk gewicht van een volledig opgeladen accu is 1,265-1,299.

Vorbereidingen voor winteropslag

Volg deze procedures elke keer als u de machine langer dan 30 dagen opslaat.

Tractie-eenheid

1. Reinig de tractie-eenheid, de maaidekken en de motor grondig.
2. Controleer de bandenspanning. Pomp alle banden op tot 12 psi.
3. Controleer of alle bevestigingen vastzitten; zet ze vast indien nodig.
4. Smeer alle smeer- en draaipunten met vet of olie. Neem overtollig vet op.
5. Plaatsen waar de lak is bekrast, beschadigd of geroest, moeten licht geschuurd en bijgewerkt worden. Eventuele deuken in de metalen carrosserie uitdeuken.
6. Verricht de volgende onderhoudswerkzaamheden aan de accu en de kabels:
 - A. Haal de accuklemmen los van de accupolen.
 - B. Verwijder de accu.
 - C. Laad de accu voor de opslag en om de 60 dagen 24 uur lang op om loodsulfatie van de accu te voorkomen.

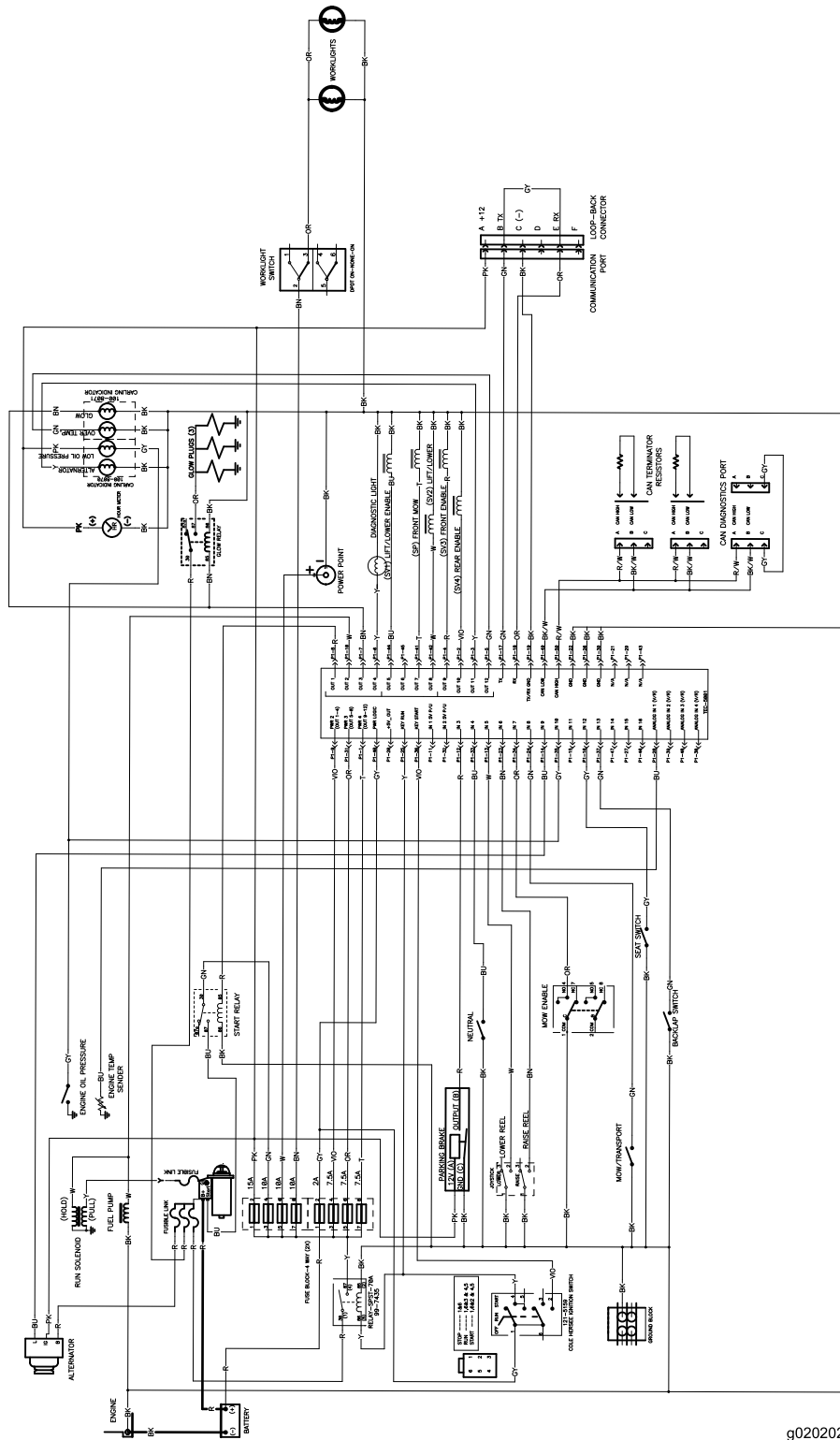
Om te voorkomen dat de accu bevroest, moet deze volledig zijn opgeladen. Het soortelijk gewicht van een volledig opgeladen accu is 1,265-1,299.

- D. Reinig de accu, de klemmen en de polen met behulp van een staalborstel en een oplossing van zuiveringszout (natriumbicarbonaat).
- E. Smeer een dun laagje Grafo 112X-vet (Toro onderdeelnr. 505-47) of vaseline op de kabelklemmen en de accupolen om corrosie te voorkomen.
- F. U moet de accu in een koel gebied apart opslaan of op de machine plaatsen. De accukabels mogen niet aangesloten zijn op de accu als u deze op de machine plaatst.

Motor

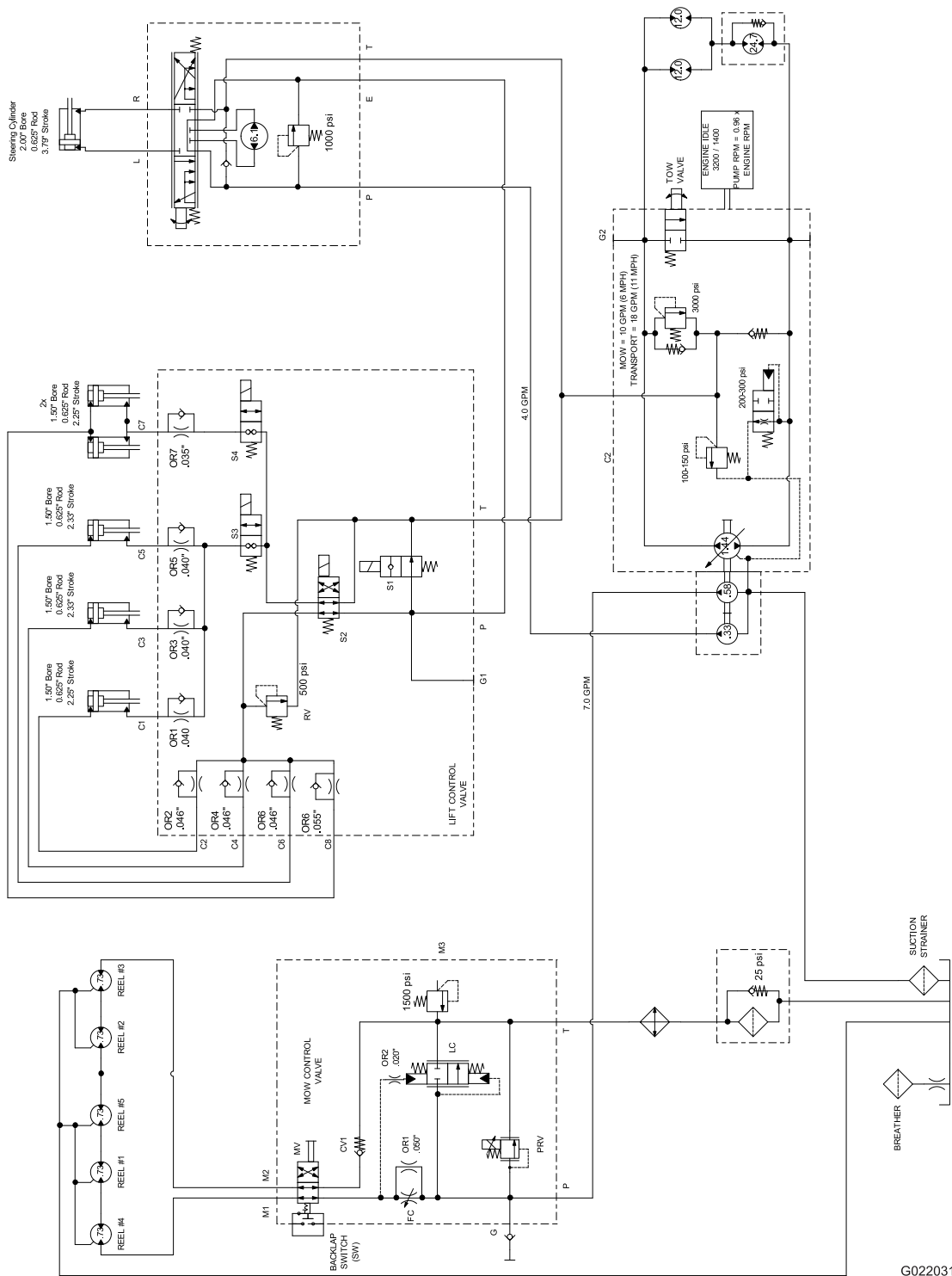
1. Tap de motorolie af uit het carter en plaats de aftapplug weer terug.
2. Verwijder het oliefilter en gooi het weg. Plaats een nieuw oliefilter.
3. Vul het oliecarter met ongeveer 3,8 liter SAE15W-40 motorolie.
4. Start de motor en laat deze ongeveer twee minuten stationair lopen.
5. Zet de motor af.
6. Tap alle brandstof goed af uit de brandstoftank, de brandstofleidingen en het brandstoffilter/waterafscheider.
7. Spoel de brandstoftank om met verse, schone dieselbrandstof.
8. Zet alle onderdelen van het brandstofsysteem weer goed vast.
9. Zorg ervoor dat het luchtfilter grondig worden gereinigd en een onderhoudsbeurt krijgt.
10. Plak de luchtfilterinlaat en de uitlaat af met weerbestendige tape.
11. Controleer de antivriesbescherming en vul zoveel bij als nodig is met het oog op de plaatselijk te verwachten minimumtemperatuur.

Schema's



Elektrisch schema (Rev. B)

g020202



G022031

Hydraulisch schema (Rev. B)

Opmerkingen:

Opmerkingen:



De garantie totaaldekking van Toro

Beperkte garantie

Gedekte voorwaarden en producten

De Toro Company en de hieraan gelieerde onderneming, Toro Warranty Company, bieden krachtens een overeenkomst tussen beide ondernemingen gezamenlijk de garantie dat uw Toro-product (hierna: het 'product') gedurende twee jaar of 1500 bedrijfsuren* vrij van materiaalgebreken of fabricagefouten is, met dien verstande dat hierbij de kortste periode moet worden aangehouden. Deze garantie geldt voor alle producten met uitzondering van beluchters (zie de afzonderlijke garantieverklaringen voor deze producten). In een geval waarin de garantie van toepassing is, zullen wij het product kosteloos repareren en ook niet de kosten van diagnose, arbeid, onderdelen en transport in rekening brengen. De garantie gaat in op de datum waarop het product is geleverd aan de oorspronkelijke koper. * Producten uitgerust met een urenmeter.

Aanwijzingen voor aanvraag van garantieservice

U dient contact op te nemen met de distributeur of erkende dealer bij wie u het product heeft gekocht, zodra u denkt dat er sprake is van een geval waarop de garantie van toepassing is. Als het u moeite kost een distributeur of erkende dealer te vinden of vragen hebt over rechten of plichten met betrekking tot de garantie, kunt u contact met ons opnemen op:

Toro Commercial Products Service Department
Toro Warranty Company
8111 Lyndale Avenue South
Bloomington, MN 55420-1196, VS

+1-952-888-8801 of +1-800-952-2740
E-mail: commercial.warranty@toro.com

Plichten van de eigenaar

Als eigenaar van het product bent u verantwoordelijk voor de vereiste onderhouds- en afstelwerkzaamheden die worden vermeld in de *Gebruikershandleiding*. Indien u nalaat de vereiste onderhouds- en afstelwerkzaamheden uit te voeren, kan dit aanleiding zijn een aanspraak op garantie af te wijzen.

Zaken en gevallen die niet onder de garantie vallen

Niet alle stringen of defecten van het product die plaatsvinden tijdens de garantieperiode zijn materiaalgebreken of fabricagefouten. Buiten deze garantie vallen:

- Defecten als gevolg van het gebruik van andere dan originele Toro-onderdelen, of als gevolg van de montage en gebruik van additionele, gewijzigde of niet van Toro afkomstige accessoires en producten. De fabrikant van deze artikelen kan een afzonderlijke garantie verstrekken.
- Defecten als gevolg van nalatigheid om aanbevolen onderhouds en/of afstelwerkzaamheden te verrichten. Als u uw Toro-product niet goed onderhoudt volgens de lijst met aanbevolen onderhoudswerkzaamheden in de *Gebruikershandleiding* kan dit ertoe leiden dat garantieclaims worden afgewezen.
- Defecten als gevolg van verkeerd, achteloos of roekeloos gebruik van het product.
- Onderdelen die onderhevig zijn aan slijtage door gebruik, tenzij deze gebreken vertonen. Voorbeelden van onderdelen die slijten of worden verbruikt tijdens een normaal gebruik van het product zijn onder meer, maar niet uitsluitend: remblokken en remvoeringen, koppelingsvoeringen, maaimessen, messenkooien, rollen en lagers (verzegeld of smeerbaar), snijplaten, bougies, zwenkwielen en zwenkwielaggers, banden, filters, drijfriemen en sommige onderdelen van spuitmachines zoals membranen, spuitdoppen, afsluitkleppen en dergelijke.
- Defecten veroorzaakt door externe invloeden. Externe invloeden zijn onder meer, maar niet uitsluitend: weersomstandigheden, wijze van opslag, verontreiniging, gebruik van niet-goedgekeurde brandstoffen, koelvloeistoffen, smeermiddelen, additieven, meststoffen, water, chemicaliën en dergelijke.
- Storingen of gebrekkige prestaties die het gevolg zijn van het gebruik van brandstoffen (bv. benzine, diesel of biodiesel) die niet voldoen aan hun respectievelijke industriestandaarden.

Andere landen dan de Verenigde Staten en Canada

Kopers van Toro-producten die zijn geëxporteerd uit de Verenigde Staten of Canada, moeten contact opnemen met hun Toro Distributeur (Dealer) voor de garantiebepaling die in hun land, provincie of staat van toepassing zijn. Als u om een of andere reden ontevreden bent over de service van uw distributeur of moeilijk informatie over de garantie kunt krijgen, verzoeken wij u contact op te nemen met de Toro-importeur.

- Normale geluidssterkte, trillingen, slijtage en achteruitgang.
- Normale slijtage omvat onder meer, maar niet uitsluitend: schade aan stoelen als gevolg van slijtage of afschuring, afgebladderde verfloppervlakken, beschadigde stickers en krassen op ruiten.

Onderdelen

Garantie wordt verleend op onderdelen die moeten worden vervangen in het kader van het vereiste onderhoud, gedurende de garantieperiode tot hun geplande vervanging. Een onderdeel dat uit hoofde van de garantie is vervangen, komt voor de duur van de oorspronkelijke productgarantie in aanmerking voor de garantie en wordt eigendom van Toro. Toro neemt de uiteindelijke beslissing of een onderdeel of een groep van onderdelen wordt gerepareerd of vervangen. Toro mag voor garantiereparaties in de fabriek gereviseerde onderdelen gebruiken.

Garantie semitractieaccu en lithiumionaccu:

Semitractieaccu's en lithiumionaccu's hebben een specifiek totaal aantal kilowatturen die zij tijdens hun levensduur kunnen leveren. De gebruikte technieken voor het bedienen, opladen en onderhouden van de accu kan leiden tot een langere of kortere levensduur van de accu. Als de accu's in dit product worden gebruikt, zal hun bruikbaarheid tussen de oplaadintervallen langzaam verminderen totdat zij volledig uitgeput zijn. Vervanging van een accu die is uitgeput als gevolg van normaal gebruik, is de verantwoordelijkheid van de eigenaar van het product. Een accu moet soms tijdens de normale garantieperiode op kosten van de eigenaar worden vervangen. Opmerking: (alleen lithiumionaccu): een lithiumionaccu heeft een gedeeltelijke proratarantie die loopt van jaar 3 tot jaar 5 en die gebaseerd is op de tijd die de accu al dienst heeft gedaan en de gebruikte kilowatturen. Raadpleeg de *Gebruikershandleiding* voor meer informatie.

Onderhoud is ten koste van de eigenaar

Opvoeren van de motor, smeren, reinigen en waxen, het vervangen van filters, koelvloeistof en het uitvoeren van aanbevolen onderhoudswerkzaamheden behoren tot de gebruikelijke werkzaamheden die nodig zijn voor Toro-producten en die voor rekening van de eigenaar zijn.

Algemene voorwaarden

Op grond van deze garanties mogen reparaties uitsluitend worden uitgevoerd door een erkende Toro-dealer.

The Toro Company en de Toro Warranty Company zijn niet aansprakelijk voor indirecte of bijkomende schade of gevolgschade in samenhang met het gebruik van de Toro-producten die onder deze garantie vallen, inclusief de kosten of uitgaven voor de levering van vervangen materiaal of diensten gedurende een redelijke periode van onbruikbaarheid of buitengebruikstelling tijdens de uitvoering van reparatiewerkzaamheden op grond van deze garantie. Met uitzondering van de emissiegarantie waarnaar hieronder, indien van toepassing, wordt verwezen, bestaat er geen andere expliciete garantie. Alle impliciete garanties van verkoopbaarheid of geschiktheid voor gebruik zijn beperkt tot de duur van deze expliciete garantie.

Sommige staten laten geen uitsluiting van incidentele of voortvloeiende schade toe, noch beperkingen van de duur van geïmpliceerde garanties. De bovenstaande uitsluitingen en beperkingen zijn daarom mogelijk niet op u van toepassing. Deze garantie geeft u specifieke juridische rechten; daarnaast kunt u beschikken over andere rechten die per land kunnen verschillen.

Opmerking met betrekking tot de garantie op de motor:

Het emissiecontrolesysteem op uw product kan vallen onder de dekking van een afzonderlijke garantie die tegemoetkomt aan de eisen van de Amerikaanse Environmental Protection Agency (EPA) en/of de California Air Resources Board (CARB). De beperkingen van de bedrijfsuren die hierboven zijn genoemd, gelden niet voor de garantie op het emissiecontrolesysteem. Zie de garantieverklaring voor het controlesysteem van de emissie van de motor in de *Gebruikershandleiding* van uw product of in het documentatiemateriaal van de fabrikant van de motor voor nadere bijzonderheden.