



Form No. 3373-887 Rev C

Kit soffiatore e trasmissione E-Z Vac™ da 122, 132 o 152 cm

Tosaerba Serie Z Master® 2000

N° del modello 78571—N° di serie 312000001 e superiori

N° del modello 78572—N° di serie 312000001 e superiori

N° del modello 78573—N° di serie 312000001 e superiori

Istruzioni di installazione

Nota: Stabilite i lati sinistro e destro della macchina dalla normale posizione di guida.

Parti sciolte

Verificate che sia stata spedita tutta la componentistica, facendo riferimento alla seguente tabella.

Procedura	Descrizione	Qté	Uso
1	Non occorrono parti	—	Preparate il tosaerba.
2	Non occorrono parti	—	Togliete il paracinghia, la staffa e la guida di scarico esistenti.
3	Gruppo puleggia Attacco della puleggia Dadi di bloccaggio (3/8 poll.)	1 1 3	Installate il gruppo puleggia.
4	Deflettore Bullone (5/16 x 7/8 poll.) Bullone (3/8 x 7/8 poll.) Dado flangiato (5/16 poll.) Dado flangiato (3/8 poll.)	1 1 2 1 2	Montate il deflettore.
5	Perno girevole Gruppo soffiatore Spina, 3/16 x 7/8 poll.	1 1 1	Montate il gruppo soffiatore.
6	Staffa del paracinghia Bullone a testa tonda (1/4 x 3/4 poll.) Dado di bloccaggio (1/4 poll.)	1 2 2	Montate la nuova staffa del paracinghia per i tosaerba da 122 o 132 cm.
7	Staffa del paracinghia Bullone a testa tonda (1/4 x 3/4 poll.) Dado di bloccaggio (1/4 poll.)	1 2 2	Montate la nuova staffa del paracinghia per i tosaerba da 152 cm.
8	Cinghia del sistema di raccolta Paracinghia del soffiatore Molla	1 1 1	Montate la cinghia del sistema di raccolta, della molla e del paracinghia.



1

Preparazione del tosaerba

Non occorrono parti

Procedura

Seguite questa procedura per preparare il tosaerba per l'attacco del kit turbina e finitura.

1. Disinnestate la PDF, spostate le leve di controllo del movimento in posizione di blocco in folle, ed inserite il freno di stazionamento.
2. Prima di scendere dal posto di guida dell'operatore, spegnete il motore, togliete la chiave di accensione e attendete che si fermino tutte le parti in movimento.
3. Riparate tutte le sezioni piegate o danneggiate del piatto di taglio, e sostituite le parti smarrite.
4. Eliminate i detriti dal tosaerba a livello della scocca o della parte posteriore del tosaerba per agevolare l'installazione.

2

Rimozione del paracinghia, della staffa e della guida di scarico esistenti

Non occorrono parti

Procedura

Nota: Pulite l'area intorno al paracinghia prima di rimuoverlo.

1. Abbassate la scocca del tosaerba alla posizione dell'altezza di taglio inferiore.
2. Togliete il paracinghia destro (Figura 1).

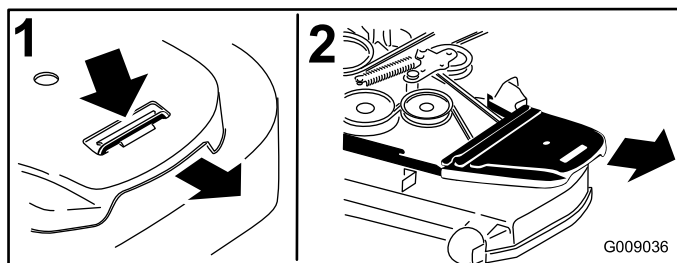


Figura 1

1. Premete l'aletta verso il basso
2. Togliete il paracinghia.

3. Togliete la staffa del paracinghia destro preesistente e conservate la bulloneria per quando toglierete il sistema di raccolta e il soffiatore (Figura 2).

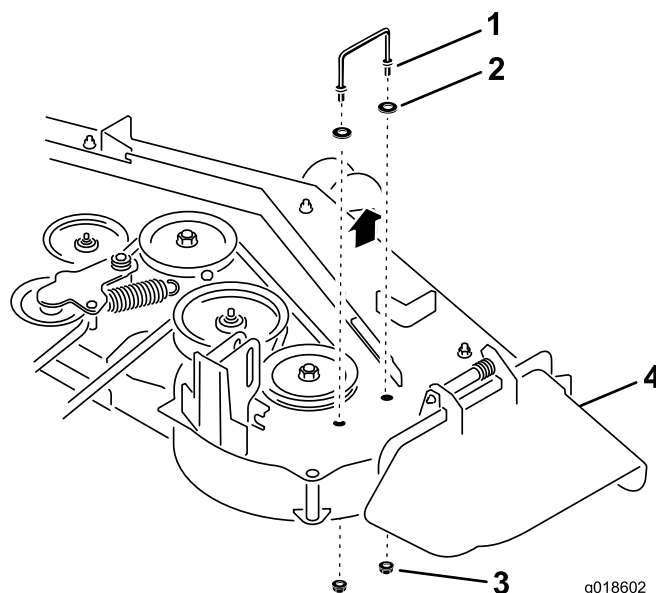


Figura 2

1. Staffa del paracinghia destro
2. Rondella (presente solo sui piatti di taglio da 152 cm)
3. Dado flangiato
4. Guida di scarico

4. Togliete la guida di scarico e conservate la bulloneria.

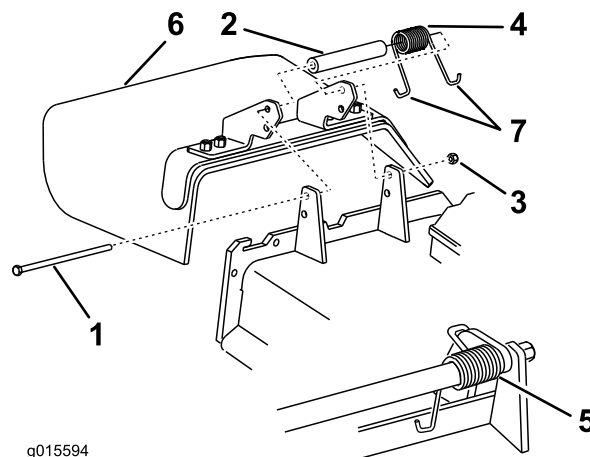


Figura 3

1. Bullone
2. Distanziale
3. Dado di bloccaggio
4. Molla
5. Molla montata
6. Guida di scarico
7. Estremità a gancio "J" della molla

5. Conservate il paracinghia destro, la staffa e la guida di scarico per utilizzarli successivamente. Dovranno essere riutilizzati quando vengono rimossi il sistema di raccolta, il soffiatore e la puleggia.

3

Montaggio del gruppo puleggia

Parti necessarie per questa operazione:

1	Gruppo puleggia
1	Attacco della puleggia
3	Dadi di bloccaggio (3/8 poll.)

Procedura

1. Sollevare il fondo della scocca e toglierlo dall'unità.
2. Inserire un cricchetto nel foro quadrato nel tendicinghia del piatto di taglio (Figura 4).
3. Ruotare il tendicinghia del piatto di taglio in senso orario e togliete la cinghia del piatto di taglio (Figura 4).

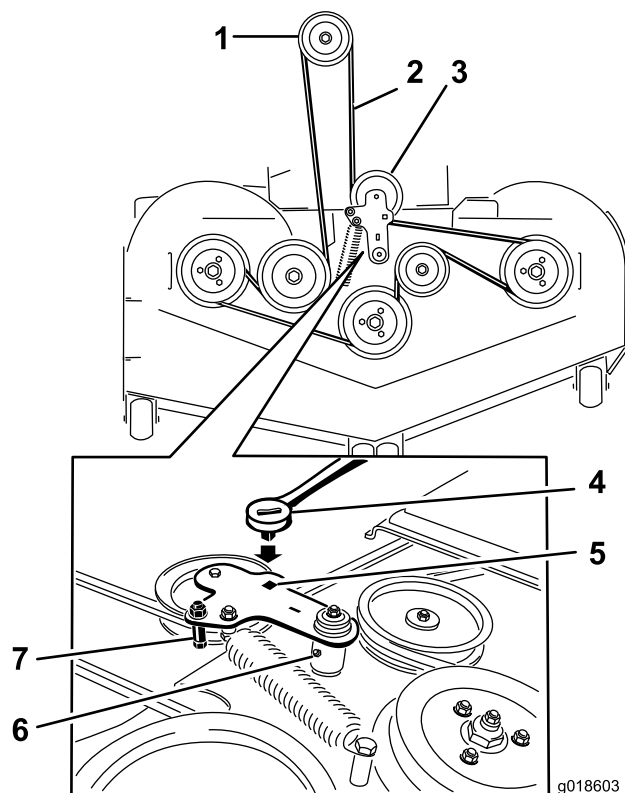


Figura 4

- | | |
|----------------------------------|--|
| 1. Puleggia della frizione | 5. Foro quadrato nel braccio di rinvio per il cricchetto |
| 2. Cinghia del tosaerba | 6. Ingrassatore Zerk del tenditore |
| 3. Puleggia tendicinghia a molla | 7. Guidacinghia |
| 4. Cricchetto | |

4. Togliete il dado e la rondella sulla puleggia (del mandrino) del piatto di taglio preesistente (Figura 5).
5. Rimuovete la puleggia del mandrino (Figura 5).
6. Montate l'attacco della puleggia sulla puleggia del mandrino (Figura 5).
7. Montate i tre dadi (della puleggia del soffiatore) in modo che siano serrati a mano (Figura 5).
8. Montate il gruppo dell'attacco della puleggia/puleggia del mandrino sul piatto di taglio (Figura 5).
9. Montate la rondella e il dado della puleggia preesistente sul mandrino della puleggia (Figura 5).

Nota: Serrate il dado a 136–149 Nm

10. Fate scorrere la puleggia del soffiatore nel gruppo dell'attacco della puleggia/puleggia del mandrino (Figura 5).

Nota: Con le dita o con un cacciavite passate sotto la puleggia per sollevarne l'attacco e facilitare il montaggio della puleggia del soffiatore.

11. Girate la puleggia per bloccarla in questa posizione.
12. Mantenete in posizione la puleggia del soffiatore e serrate i 3 dadi, assicurandovi che la puleggia rimanga bloccata in quella posizione.

Nota: Serrate il dado da 41 a 46 Nm \pm 3 Nm.

4

Montaggio del deflettore

Parti necessarie per questa operazione:

1	Deflettore
1	Bullone (5/16 x 7/8 poll.)
2	Bullone (3/8 x 7/8 poll.)
1	Dado flangiato (5/16 poll.)
2	Dado flangiato (3/8 poll.)

Procedura

1. Togliete i 2 dadi e bulloni preesistenti (Figura 6).
2. Montate il deflettore utilizzando i nuovi dadi e bulloni forniti con questo kit (Figura 6).

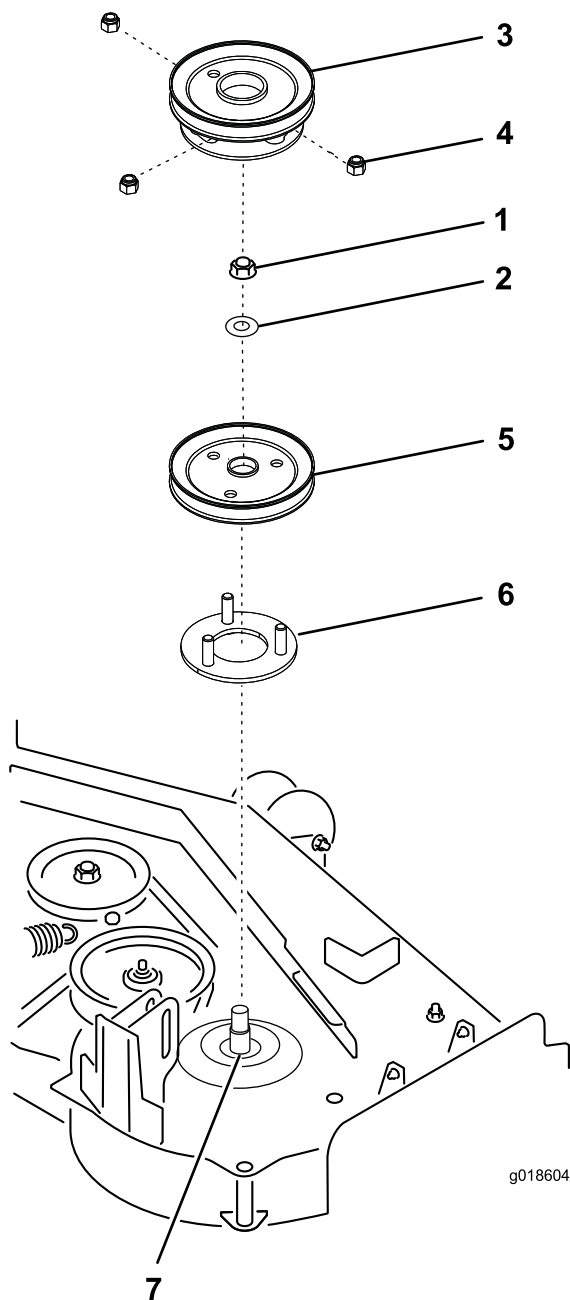


Figura 5

- | | |
|---|--|
| 1. Dado della puleggia preesistente | 5. Puleggia (del mandrino) del piatto di taglio preesistente |
| 2. Rondella della puleggia preesistente | 6. Attacco della puleggia |
| 3. Puleggia del soffiatore | 7. Mandrino della puleggia |
| 4. Dadi di bloccaggio | |

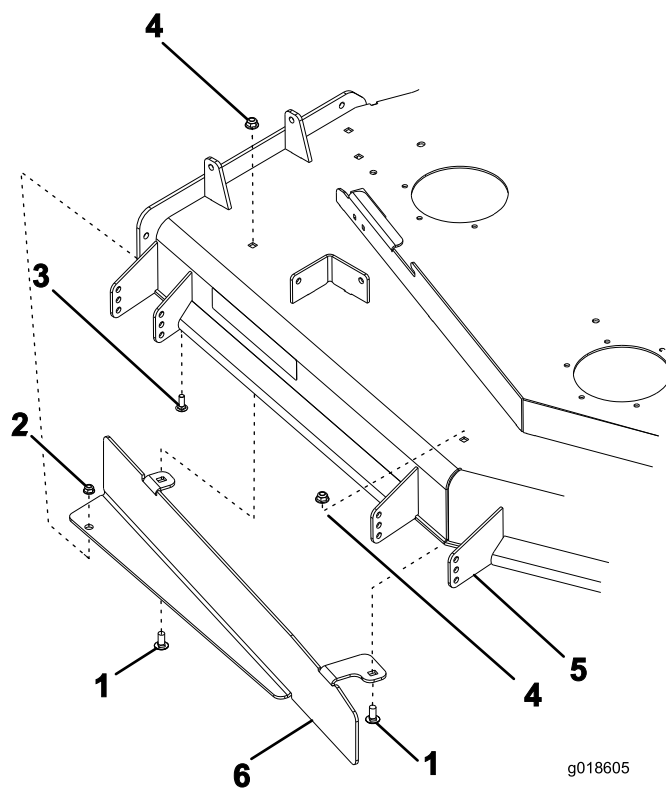


Figura 6

- | | |
|--------------------------------|-------------------------------|
| 1. Bullone (3/8 x 7/8 poll.) | 4. Dado flangiato (3/8 poll.) |
| 2. Dado flangiato (5/16 poll.) | 5. Piatto di taglio |
| 3. Bullone (5/16 x 7/8 poll.) | 6. Deflettore |

13. Installate la cinghia del tosaerba (Figura 4).
14. Montate il fondo della scocca.

5

Montaggio del gruppo soffiatore

Parti necessarie per questa operazione:

1	Perno girevole
1	Gruppo soffiatore
1	Spina, 3/16 x 7/8 poll.

Procedura

Verificate che il perno di articolazione sia fissato sul gruppo soffiatore nel punto giusto (Figura 7).

- Se disponete di un piatto di taglio da 122 o 132 cm, montate il perno girevole nel foro anteriore (Figura 7).
- Se disponete di un piatto di taglio da 152 cm, montate il perno girevole nel foro posteriore (Figura 7).

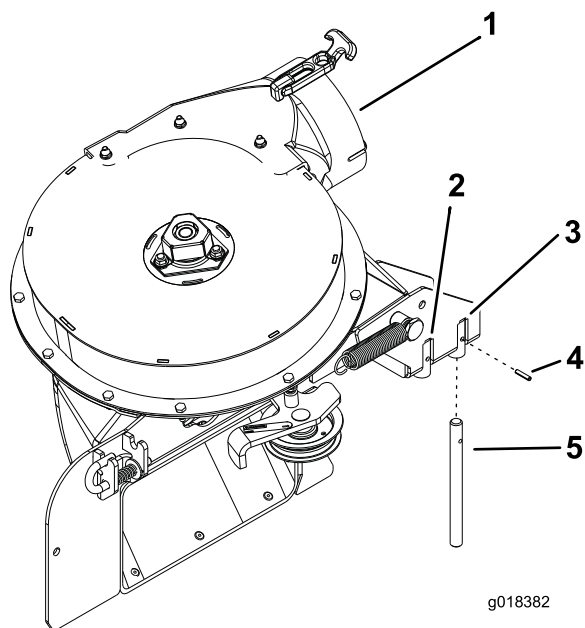


Figura 7

- | | |
|----------------------|-------------------|
| 1. Gruppo soffiatore | 4. Perno a rullo |
| 2. Foro anteriore | 5. Perno girevole |
| 3. Foro posteriore | |

6

Montaggio della nuova staffa del paracinghia per i tosaerba da 122 o 132 cm

Parti necessarie per questa operazione:

1	Staffa del paracinghia
2	Bullone a testa tonda (1/4 x 3/4 poll.)
2	Dado di bloccaggio (1/4 poll.)

Procedura

Montate la staffa del paracinghia con 2 bulloni a testa tonda (1/4 x 3/4 poll.) e 2 dadi di bloccaggio (1/4 poll.) (Figura 8).

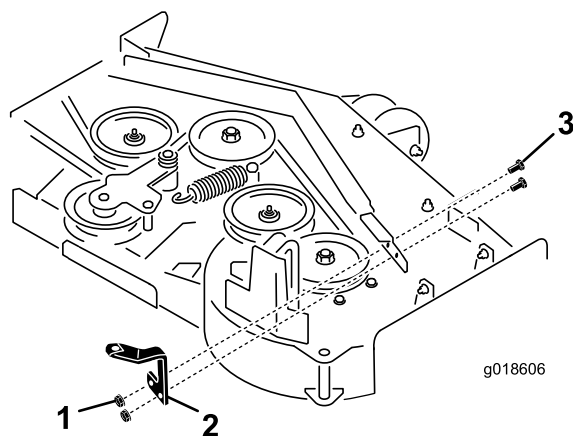


Figura 8

- | | |
|--|--|
| 1. Dado di bloccaggio (1/4 poll.) | 3. Staffa per piatti di taglio da 122 e 132 cm |
| 2. Bullone a testa tonda (1/4 x 3/4 poll.) | |

7

Montaggio della nuova staffa del paracinghia per i tosaerba da 152 cm

Parti necessarie per questa operazione:

1	Staffa del paracinghia
2	Bullone a testa tonda (1/4 x 3/4 poll.)
2	Dado di bloccaggio (1/4 poll.)

Procedura

Montate la staffa del paracinghia con 2 bulloni a testa tonda (1/4 x 3/4 poll.) e 2 dadi di bloccaggio (1/4 poll.) (Figura 9).

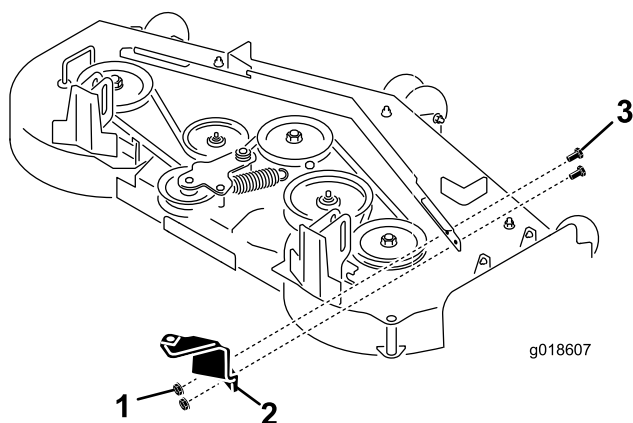


Figura 9

1. Dado di bloccaggio (1/4 poll.)
2. Staffa per piatti di taglio da 152 cm
3. Bullone a testa tonda (1/4 x 3/4 poll.)

8

Montaggio della cinghia del sistema di raccolta, della molla e del paracinghia del soffiatore

Parti necessarie per questa operazione:

1	Cinghia del sistema di raccolta
1	Paracinghia del soffiatore
1	Molla

Procedura

Fate riferimento al *Manuale dell'operatore per il doppio cesto di raccolta morbido* per la procedura di montaggio corretta per soffiatore, cinghia del sistema di raccolta, molla e paracinghia del soffiatore.

Note:



Count on it.