



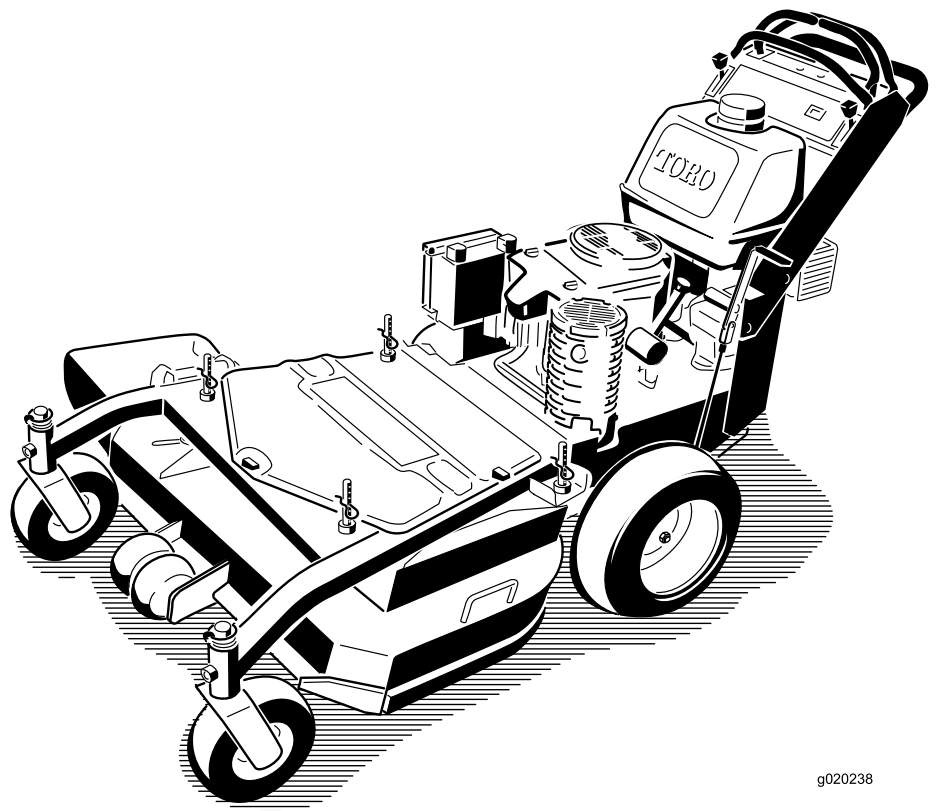
Count on it.

Gebruikershandleiding

Loopmaaier voor professioneel gebruik

TURBO FORCE®-maaidek van 91 cm, 16 pk, met T-bar en hydro-aandrijving

Modelnr.: 30071—Serienr.: 314000001 en hoger



g020238



⚠ WAARSCHUWING

CALIFORNIË Proposition 65 Waarschuwing

Dit product bevat een chemische stof of chemische stoffen waarvan de Staat Californië weet dat ze kanker, geboortefwijkingen en schade aan het voortplantingssysteem veroorzaken.

De uitlaatgassen van de motor van dit product bevatten chemische stoffen waarvan bekend is dat ze kanker, geboortefwijkingen of andere schade aan de voortplantingsorganen kunnen veroorzaken.

Dit product voldoet aan alle relevante Europese richtlijnen, zie voor details de aparte product-specifieke conformiteitsverklaring

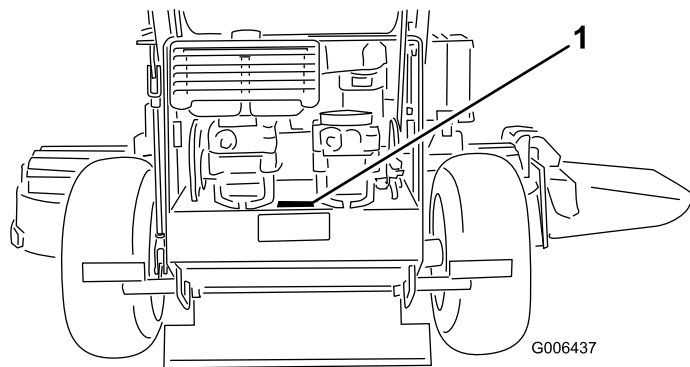
Inleiding

Deze maaier met draaiende messen is bedoeld voor gebruik door particulieren en professionele bestuurders. De machine is voornamelijk ontworpen voor het maaien van gras op goed onderhouden particuliere of commerciële gazons. De machine is niet ontworpen voor het maaien van borstelig gras of voor gebruik in de landbouw.

Lees deze informatie zorgvuldig door, zodat u weet hoe u de machine op de juiste wijze moet gebruiken en onderhouden en om letsel en schade aan de machine te voorkomen. U bent verantwoordelijk voor het juiste en veilige gebruik van de machine.

U kunt rechtstreeks contact opnemen met Toro op www.Toro.com voor informatie over producten en accessoires, hulp bij het vinden van een dealer of om uw product te registreren.

Als u service, originele Toro-onderdelen of aanvullende informatie nodig hebt, kunt u contact opnemen met een erkende Service Dealer of met de klantenservice van Toro. U dient hierbij altijd het modelnummer en het serienummer van het product te vermelden. De locatie van het plaatje met het modelnummer en het serienummer van het product is aangegeven op Figuur 1. U kunt de nummers noteren in de ruimte hieronder.



Figuur 1

1. Locatie van het modelnummer en het serienummer.

Modelnr.: _____

Serienr.: _____

Er worden in deze handleiding een aantal mogelijke gevaren en een aantal veiligheidsberichten genoemd (Figuur 2) met de volgende veiligheidssymbolen, die duiden op een gevaarlijke situatie die zwaar lichamelijk letsel of de dood tot gevolg kan hebben wanneer de veiligheidsvoorschriften niet in acht worden genomen.



Figuur 2

1. Veiligheidssymbool

Er worden in deze handleiding twee woorden gebruikt om uw aandacht op bijzondere informatie te vestigen. **Belangrijk** attendeert u op bijzondere technische informatie en **Opmerking** duidt algemene informatie aan die bijzondere aandacht verdient.

Inhoud

Veiligheid	4
Veilige bediening	4
Geluidsniveau	5
Trillingsniveau	5
Hellingsindicator	7
Veiligheids- en instructiestickers	8
Algemeen overzicht van de machine	11
Bedieningsorganen	11
Specificaties	12
Gebruiksaanwijzing	12
Brandstof bijvullen	12
Het motoroliepeil controleren	13
Veiligheid staat voorop	13
Parkeerrem gebruiken	13
Starten en stoppen van de motor	14
Bediening van de aftakas	14
Het Veiligheidssysteem	15
Vooruit en achteruitrijden	16
De machine stoppen	16
Machine met de hand duwen	17
Transport van de machine	17
Zijuitworp of fijnmaken van gras	17
Maaihoogte instellen	18
Antiscalpeerrollen afstellen	18
Afvoerplaat instellen	18
Positie van afvoerplaat instellen	19
Onderhoud	21
Aanbevolen onderhoudsschema	21
Smering	22
De machine smeren	22
De lagers smeren	22
Spanpoelie van de drijfriem van de aftakas smeren	22
Onderhoud motor	23
Onderhoud van het luchtfilter	23
Motorolie verversen/oliepeil controleren	23
Onderhoud van de bougies	25
Onderhoud brandstofsysteem	26
Brandstof aftappen uit de brandstoftank	26
Brandstoffilter vervangen	27
Onderhoud elektrisch systeem	28
Onderhoud van de zekeringen	28
Onderhoud aandrijfsysteem	28
Sporing afstellen	28
Bandenspanning controleren	28
De lagerbussen van de zwenkwielvork vervangen	29
Onderhoud van zwenkwielen en lagers	30
Elektrische koppeling afstellen	30
Onderhoud koelsysteem	31
Luchtinlaatrooster reinigen	31
Onderhouden remmen	31
Onderhoud van de remmen	31
Onderhoud riemen	32
Riemen controleren	32
Drijfriem van maaidek vervangen	32

Drijfriem van aftakas vervangen	33
Veerverankering van spanpoelie van drijfriem van aftakas afstellen	33
Aandrijfriem van pomp vervangen	34
Onderhoud bedieningsysteem	35
De standen van de rijhendels afstellen	35
Onderhoud hydraulisch systeem	37
Het hydraulische systeem een onderhoudsbeurt geven	37
Onderhoud van het maaidek	39
Onderhoud van de maaimessen	39
De maaikwaliteit verbeteren	41
Het frame afstellen	41
De schuinstand van het maaidek controleren	42
De schuinstand van het maaidek wijzigen	43
Maaidek horizontaal stellen	43
Horizontale stand van maaidek wijzigen	43
De juiste maaihoogte verkrijgen	43
Grasgeleider vervangen	44
Reiniging	45
Onderkant van het maaidek reinigen	45
Afvalverwijdering	45
Stalling	45
Reiniging en stalling	45
Problemen, oorzaak en remedie	47

Veiligheid

Opmerking: Indien niet door het ANSI goedgekeurde werktuigen van andere fabrikanten worden aangekoppeld, voldoet deze machine niet aan de normen.

Onjuist gebruik of onderhoud van de machine kan letsel tot gevolg hebben. Om het risico op letsel te verkleinen, dient u zich aan de volgende veiligheidsinstructies te houden en altijd op het veiligheidssymbool te letten, dat betekent *Voorzichtig, Waarschuwing of Gevaar* – instructie voor persoonlijke veiligheid. Niet-naleving van de instructie kan leiden tot lichamelijk of dodelijk letsel.

Veilige bediening

De volgende instructies zijn gebaseerd op ANSI B71.4-2012.

Instructie

- Lees of raadpleeg de *Gebruikershandleiding* en ander instructiemateriaal. Als de bestuurder of de monteur de informatie niet kan lezen of begrijpen, moet de eigenaar ervoor zorgen dat deze persoon de inhoud van het materiaal begrijpt.
- Zorg ervoor dat u vertrouwd raakt met de bedieningsorganen en de veiligheidssymbolen, en weet hoe u de machine veilig kunt gebruiken.
- Alle bestuurders en monteurs moeten instructies hebben ontvangen. De eigenaar is verantwoordelijk voor de instructie van de gebruikers.
- Laat kinderen of personen die geen instructie hebben ontvangen, de machine nooit gebruiken of onderhoudswerkzaamheden daaraan verrichten. Plaatselijke voorschriften kunnen nadere eisen stellen aan de leeftijd van degene die met de machine werkt.
- De eigenaar/gebruiker is verantwoordelijk voor persoonlijke ongelukken of letsels en materiële schade, en hij kan zulke ongelukken en beschadigingen voorkomen.

Vóór ingebruikname

- Inspecteer het terrein om vast te stellen welke accessoires en werktuigen nodig zijn om het gras veilig en goed te maaien. Gebruik alleen door de fabrikant goedgekeurde accessoires en werktuigen.
- Draag geschikte kleding en uitrusting, zoals een helm, een veiligheidsbril en gehoorbescherming. Lang haar, losse kleding of sieraden kunnen worden gegrepen door bewegende onderdelen.
- Inspecteer het terrein waarop u de maaismachine gaat gebruiken en verwijder eventuele voorwerpen die door de machine kunnen worden uitgeworpen.
- Controleer of de dodemansknop, de veiligheidsschakelaars en de veiligheidsschermen zijn bevestigd en naar behoren werken. Gebruik de machine uitsluitend als deze naar behoren werkt.

Gebruiksaanwijzing

- Bliksem kan ernstig of dodelijk letsel veroorzaken. Als u bliksem ziet of donder hoort in het gebied, gebruik de machine dan niet; ga schuilen.
- Laat de motor nooit in een afgesloten ruimte lopen.
- Werk uitsluitend bij goed licht en blijf uit de buurt van kuilen en verborgen gevaren.
- Controleer of alle aandrijvingen in de neutraalstand staan en de parkeerrem in werking is gesteld voordat u de motor start. De motor mag uitsluitend worden gestart als de bestuurder op de stoel zit.
- Zorg dat u tijdens gebruik van deze machine goede grip heeft op de ondergrond, vooral bij het achteruitrijden. Stappen, niet rennen. Nooit gebruiken op nat gras. U kunt uitglijden door verminderde grip.
- Verminder uw snelheid en wees extra voorzichtig op hellingen. Op hellingen dient u zijdelings te rijden. De toestand van het gras kan van invloed zijn op de stabiliteit van de machine. Wees voorzichtig als u dicht in de buurt van een steile helling werkt.
- Verminder uw snelheid en wees voorzichtig als u op een helling een bocht maakt of van richting verandert.
- U mag het maaidek nooit omhoog brengen als de maaimessen draaien.
- Gebruik de machine nooit als het aftakasscherf of andere beschermplaten niet stevig op hun plaats zitten. Zorg ervoor dat alle interlockschakelaars zijn aangebracht, correct zijn afgesteld en naar behoren werken.
- Bedien de machine nooit terwijl de grasgeleider omhoog staat, verwijderd of aangepast is, tenzij u een grasvanger gebruikt.
- Verander nooit de stand van de toerenregelaar van de motor en laat de motor niet te snel draaien.
- Stop op een vlakke ondergrond, koppel de aandrijvingen af, stel de parkeerrem (indien aanwezig) in werking, en schakel de motor uit voordat u de bedieningspositie verlaat, om wat voor reden dan ook, inclusief het legen van de grasvangers of deblokken van het kanaal.
- Stop de machine en controleer de maaimessen als u een vreemd voorwerp heeft geraakt of de machine abnormaal begint te trillen. Voer alle noodzakelijke reparaties uit voordat u de machine weer in gebruik neemt.
- Houd uw handen en voeten uit de buurt van het maaidek.
- Kijk achterom en omlaag voordat u achteruitrijdt om er zeker van te zijn dat de weg vrij is.
- Vervoer nooit passagiers op deze machine.
- Hou dieren en omstanders uit de buurt.
- Verminder uw snelheid en wees voorzichtig als u een bocht maakt of wegen en voetpaden oversteekt. Schakel de maaimessen uit als u niet maait.
- Let op de richting van de afvoer van de machine en laat deze naar niemand wijzen.

- Gebruik de machine niet als u onder de invloed van alcohol of drugs verkeert.
- Wees voorzichtig als u de machine inlaadt op een aanhanger of een vrachtwagen of uitlaadt.
- Wees voorzichtig bij het naderen van blinde hoeken, struiken, bomen, en andere objecten die het zicht kunnen belemmeren.

Veilig omgaan met brandstof

- Wees uiterst voorzichtig bij het omgaan met benzine, om persoonlijk letsel en materiële schade te voorkomen. Benzine is uiterst brandbaar en de dampen zijn explosief.
- Doof alle sigaretten, sigaren, pijpen en andere ontstekingsbronnen.
- Gebruik uitsluitend een goedgekeurd vat of blik voor de brandstof.
- Verwijder nooit de dop van de brandstoftank en vul nooit brandstof bij terwijl de motor loopt.
- Laat de motor afkoelen voordat u brandstof bijvult.
- U mag de brandstoftank nooit binnenshuis bijvullen.
- Bewaar de machine of brandstofhouder nooit bij een open vlam, vonk of waakvlam bij bijv. een geiser of andere apparaten.
- Vul vaten nooit in een voertuig of vrachtwagen of op een oplegger met plastic afdekking. Zet benzinevaten altijd op de grond en uit de buurt van de machine vóór u de tank bijvult.
- Laad de machine uit de vrachtwagen of van de aanhanger en vul de tank pas als de machine op de grond staat. Als dit niet mogelijk is, is het beter dergelijke machines bij te vullen uit een draagbaar vat dan met behulp van een brandstofpistool.
- Houd het vulpistool in contact met de rand van de benzinetank of het vat tot het tanken voltooid is.
- Gebruik geen vergrendeling voor het vulpistool.
- Kleed u onmiddellijk om als er brandstof wordt gemorst op uw kleding.
- Doe de brandstoftank nooit te vol. Plaats de brandstoftankdop en draai deze goed aan.

Onderhoud en opslag

- Koppel de aandrijvingen af, trek de parkeerrem aan, stop de motor en verwijder de sleutel of maak de bougiekabel los. Wacht totdat alle bewegende delen tot stilstand zijn gekomen voordat u de machine afstelt, reinigt of repareert.
- Verwijder gras en vuil van de maaidekken, de aandrijvingen, de geluidempers en de motor om brand te voorkomen. Neem gemorste olie of brandstof meteen op.
- Laat de machine eerst afkoelen voordat u deze opslaat. Parkeer de machine niet in de nabijheid van een open vuur.

- Zorg ervoor dat de brandstof afgesloten is als u de machine stalt of transporteert. U mag brandstof niet opslaan in de nabijheid van een open vuur of binnenshuis aftappen uit de brandstoftank.
- Parkeer de machine op een horizontaal oppervlak. Stel de parkeerrem in werking. Laat personeel dat niet bekend is met de instructies, nooit onderhoudswerkzaamheden aan de machine uitvoeren.
- Plaats onderdelen op kriksteunen indien dit nodig is.
- Haal voorzichtig de druk van onderdelen met opgeslagen energie.
- Maak de accu- of bougiekabel los voordat u reparatiewerkzaamheden gaat verrichten. Maak eerst de minpool van de accu los en daarna de pluspool. Sluit eerst de pluspool van de accu aan en daarna de minpool.
- Wees voorzichtig als u de messen controleert. Omwikkel maimes(sen) of draag handschoenen en wees voorzichtig als u er onderhoudswerkzaamheden aan uitvoert. Messen mogen uitsluitend worden vervangen. Probeer ze nooit recht te buigen of te lassen.
- Houd uw handen en voeten uit de buurt van bewegende onderdelen. Stel indien mogelijk de machine niet af terwijl de motor loopt.
- Zorg ervoor dat alle onderdelen in goede staat verkeren en alle bevestigingselementen stevig vastzitten. Vervang versleten of beschadigde stickers.
- Gebruik om uw investering te beschermen en voor optimale prestaties uitsluitend originele Toro-onderdelen. Wat betreft betrouwbaarheid levert Toro vervangingsonderdelen die zijn gefabriceerd volgens de exacte technische specificaties van onze machines. Sta daarom op originele Toro-onderdelen.

De machine transporteren

- Wees voorzichtig als u de machine inlaadt op een aanhanger of een vrachtwagen of uitlaadt.
- Gebruik oprijplaten over de volledige breedte om de machine op een aanhangwagen of in een vrachtwagen te laden.
- Zet de machine goed vast met spanbanden, kettingen, kabels of touwen. Zowel de voorste als de achterste spanband moet naar beneden en naar de buitenkant van de machine lopen.

Geluidsniveau

Deze machine heeft een gegarandeerd geluidsniveau van 100 dBA uit met een onzekerheidswaarde (K) van 1 dBA.

Het geluidsniveau is vastgesteld volgens de procedures in ISO 11094.

Trillingsniveau

Hand-arm

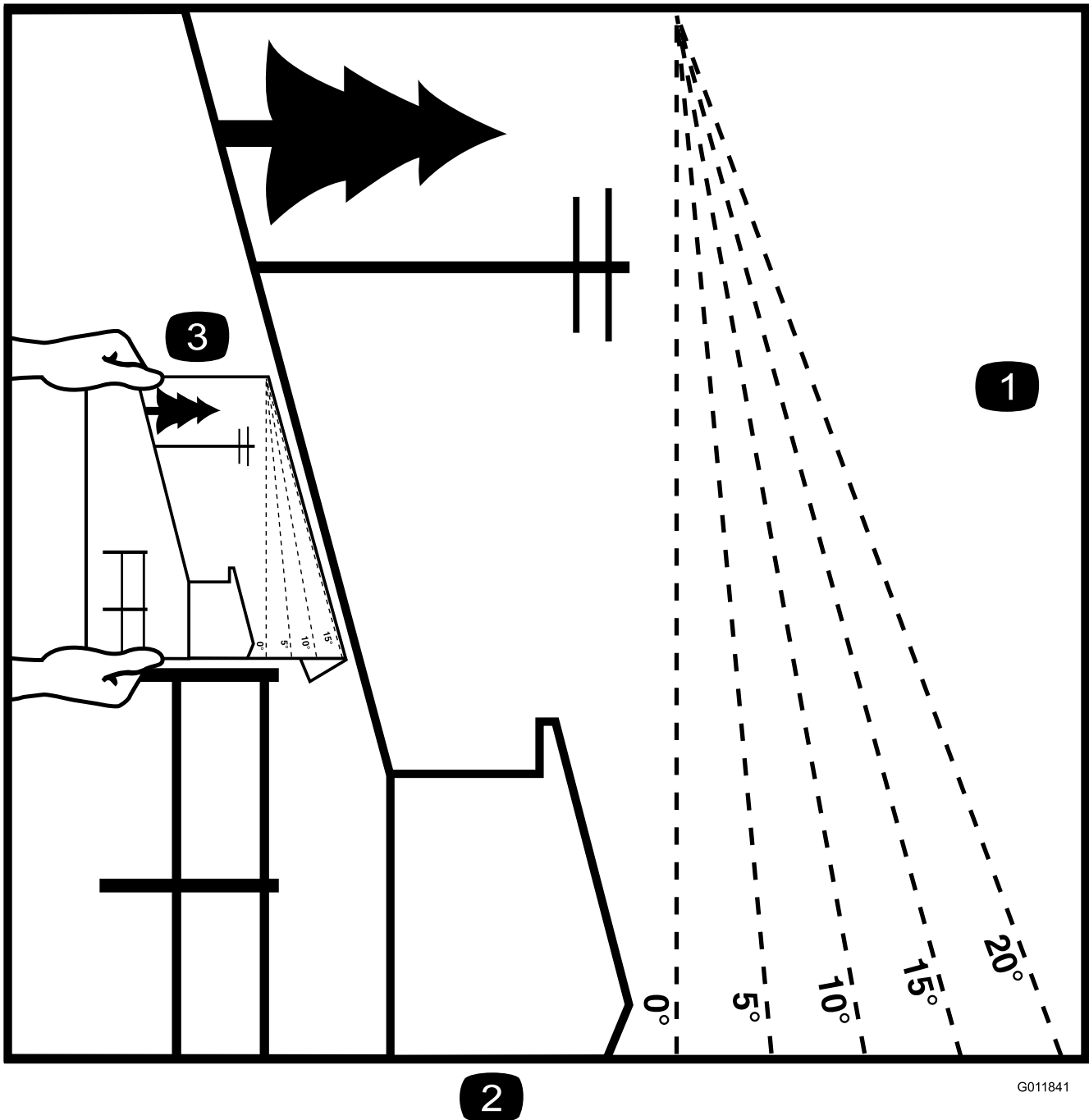
Gemeten trillingsniveau op de rechterhand = 2,8 m/s²

Gemeten trillingsniveau op de linkerhand = 2,1 m/s²

Onzekerheidswaarde (K) = 1,4 m/s²

De gemeten waarden zijn bepaald volgens de procedures in EN 836.

Hellingsindicator



2

G011841

Figuur 3

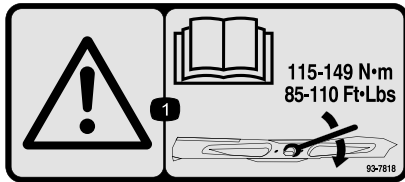
U mag deze pagina voor eigen gebruik kopiëren.

1. De maximale hellingsgraad waarop u de maaier veilig kunt gebruiken is **20 graden**. Bepaal voordat u gaat maaien de hellingsgraad met behulp van de hellingstabel. **Gebruik de maaimachine niet op hellingen van meer dan 20 graden.** Vouw over de lijn die overeenkomt met de aangeraden helling.
2. Houd deze rand naast een verticaal oppervlak zoals een boom, een gebouw, een paal of dergelijke.
3. Voorbeeld hoe u een helling kunt vergelijken met de vouwrand.

Veiligheids- en instructiestickers

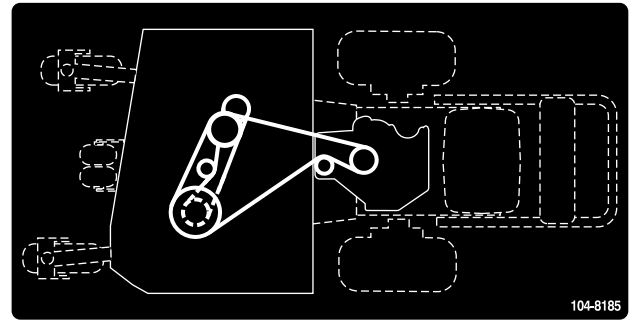


Veiligheidsstickers en veiligheidsinstructies zijn gemakkelijk zichtbaar voor de bestuurder en bevinden zich bij plaatsen waar gevaar kan ontstaan. Vervang alle beschadigde of verdwenen stickers.

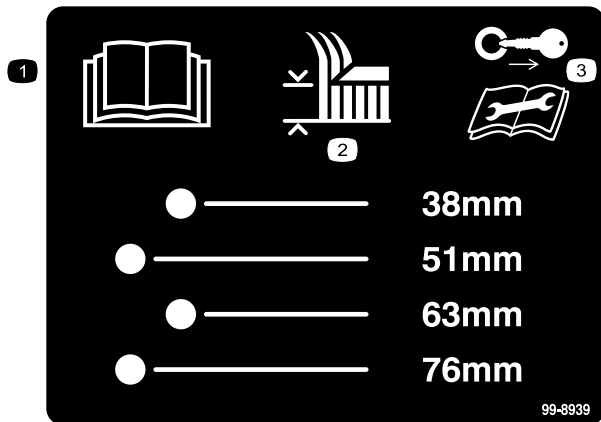


93-7818

1. Waarschuwing – Lees de *Gebruikershandleiding* voor instructies om de mesbout/moer vast te zetten met een torsie van 115–149 Nm.

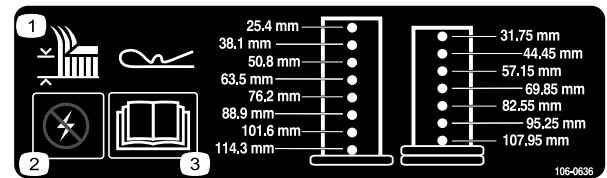


104-8185



99-8939

1. Lees de *Gebruikershandleiding*.
2. Maaihoogte
3. Haal het sleuteltje uit het contact en lees de instructies voordat u service- of onderhoudswerkzaamheden uitvoert.



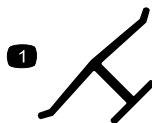
106-0636

1. Maaihoogte
2. Waarschuwing – stroom
3. Lees de *Gebruikershandleiding* voor meer informatie.



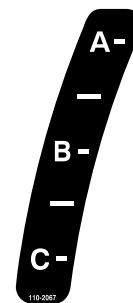
106-5517

1. Waarschuwing – Raak het hete oppervlak niet aan.

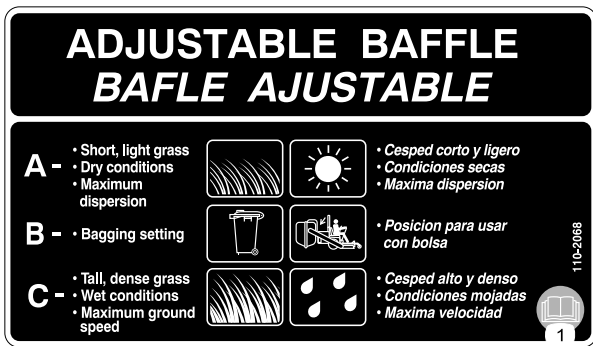


Merktken van fabrikant

1. Geeft aan dat het mes onderdeel van een originele Toro-maaimachine is.

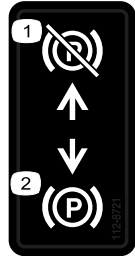


110-2067



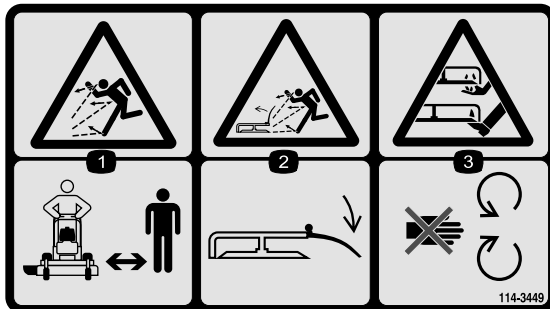
110-2068

1. Lees de *Gebruikershandleiding*.



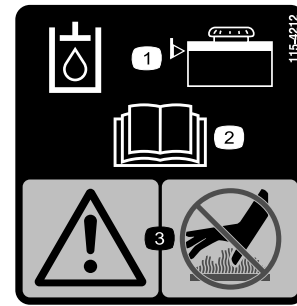
112-8721

1. Parkeerrem – buiten werking
2. Parkeerrem – in werking



114-3449

1. De machine kan voorwerpen uitwerpen – Houd omstanders op een veilige afstand van de machine.
2. Machine kan voorwerpen uitwerpen – Zorg ervoor dat de grasgeleider op zijn plaats zit.
3. Handen of voeten kunnen worden gesneden/geamputeerd – Blijf uit de buurt van bewegende onderdelen.



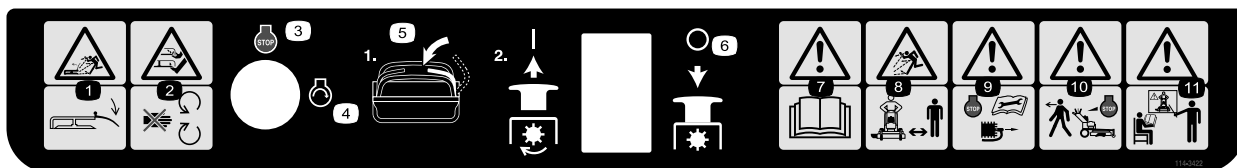
115-4212

1. Peil hydraulische vloeistof
2. Lees de *Gebruikershandleiding*.
3. Waarschuwing – Raak het hete oppervlak niet aan.



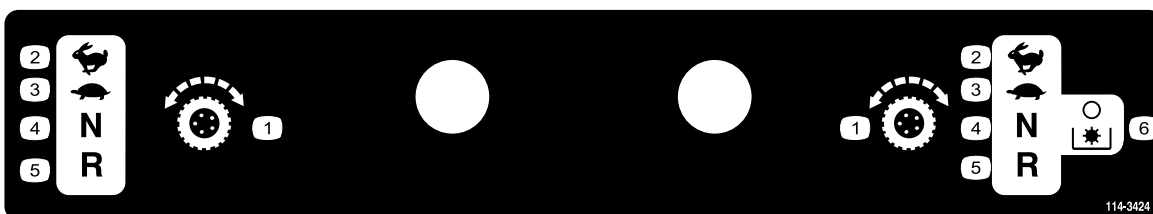
119-0217

1. Waarschuwing – stop de motor; blijf op een veilige afstand van bewegende onderdelen; laat alle beschermkappen op hun plaats.



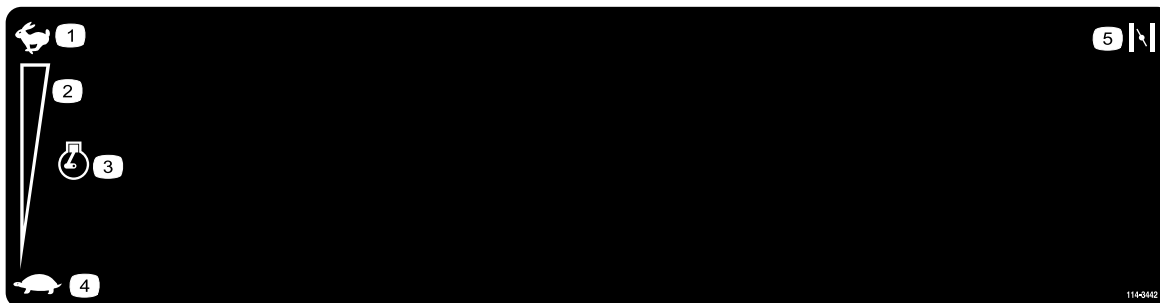
114-3422

- | | | | |
|---|---|---|---|
| 1. Machine kan voorwerpen uitwerpen – Zorg ervoor dat de grasgeleider op zijn plaats zit. | 4. Motor – Starten | 7. Waarschuwing – Raadpleeg de <i>Gebruikershandleiding</i> . | 10. Waarschuwing – Zet de motor af voordat u de machine achterlaat. |
| 2. Handen of voeten kunnen worden gesneden/geamputeerd – Blijf uit de buurt van bewegende onderdelen. | 5. Zet de rijhendel in de neutraalstand; trek vervolgens de aftakasschakelaar uit om de messen in te schakelen. | 8. De machine kan voorwerpen uitwerpen – Houd omstanders op een veilige afstand van de machine. | 11. Waarschuwing – Gebruik deze machine uitsluitend als u hiervoor instructie hebt ontvangen. |
| 3. Motor – Afzetten | 6. Zet de aftakasschakelaar omlaag om de messen uit te schakelen. | 9. Waarschuwing – Zet de motor af en maak de bougiekabel los voordat u onderhoudswerkzaamheden aan de machine uitvoert. | |



114-3424

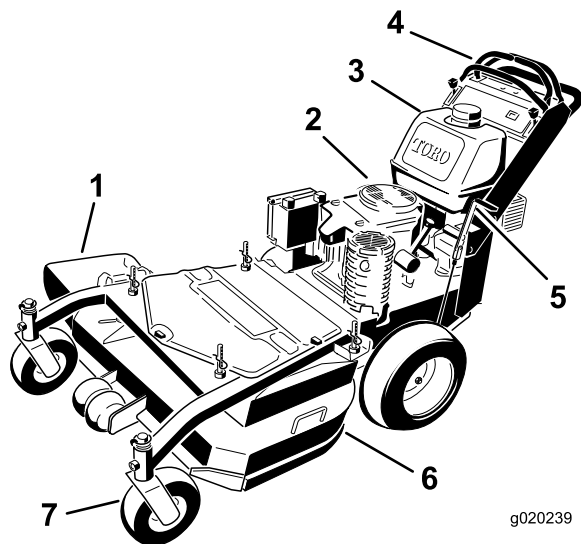
- | | | |
|---------------------|------------------|-------------------------|
| 1. Tractiebediening | 3. Langzaam | 5. Achteruit |
| 2. Snel | 4. Neutraalstand | 6. Aftakas uitschakelen |



114-3442

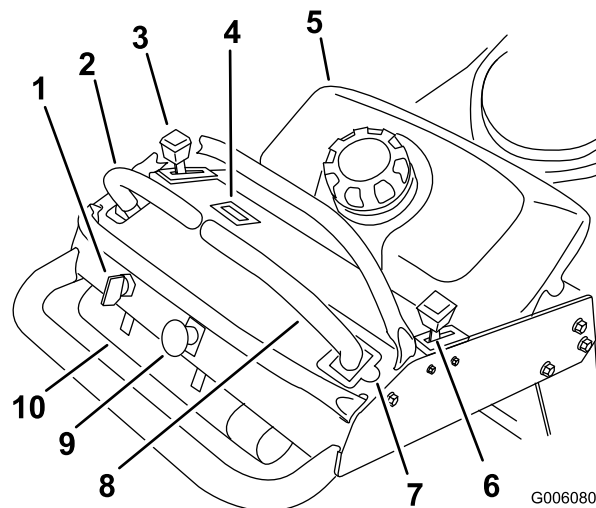
- | | | |
|------------------------------|-------------|----------|
| 1. Snel | 3. Motor | 5. Choke |
| 2. Continu snelheidsregeling | 4. Langzaam | |

Algemeen overzicht van de machine



Figuur 4

- | | |
|----------------------|----------------------|
| 1. Zijuitwerpkanaal | 5. Parkeerrem |
| 2. Motor | 6. Maaidek |
| 3. Brandstoftank | 7. Voorste zwenkwiel |
| 4. Bedieningsorganen | |



Figuur 5

- | | |
|----------------------|--|
| 1. Contactschakelaar | 6. Choke |
| 2. Linker rijhendel | 7. Vergrendelde neutraalstand voor rechter rijhendel |
| 3. Gashendel | 8. Rechter rijhendel |
| 4. Urenteller | 9. Aftakasschakelaar |
| 5. Brandstoftank | 10. Koker voor gebruikershandleiding |

Bedieningsorganen

Zorg dat u vertrouwd bent met alle bedieningsorganen (Figuur 5) voordat u de motor start en de machine gebruikt.

Gashendel

De gashendel heeft 2 standen: **Snel** en **Traag**.

Choke

Gebruik de choke om een koude motor te starten.

Aftakasschakelaar

De aftakasschakelaar wordt gebruikt om de elektrische koppeling in te schakelen om de maaimessen aan te drijven met de rechter rijhendel in de middelste onvergrendelde stand. Zet de de schakelaar omhoog om de messen in te schakelen en laat deze los. Om de messen uit te schakelen, moet u de aftakasschakelaar omlaag zetten of de rechter rijhendel vrij zetten in de vergrendelde neutraalstand.

Contactschakelaar

De schakelaar dient om de motor van de maaier te starten en heeft 3 standen: **Start**, **Lopen** en **Uit**.

Rijhendels

De rijhendels worden gebruikt om de motor vooruit en achteruit te laten rijden en om bochten naar links of naar rechts te maken.

Vergrendelde neutraalstand.

De vergrendelde neutraalstand wordt gebruikt met het veiligheidssysteem om de maaimessen in- en uit te schakelen en de neutraalstand te bepalen.

Brandstofafsluitklep

Sluit de brandstofafsluitklep (onder de brandstoftank) als u de machine transporteert of stalt.

Urenteller

Toont het aantal uren dat de machine in bedrijf is geweest. De urenteller werkt uitsluitend als de maaimessen zijn ingeschakeld.

De urenteller knippert 3 uren vóór en na een onderhoudsinterval. De onderhoudsintervallen zijn ingesteld voor de eerste 8 bedrijfsuren; vervolgens wordt om de 100 en 400 bedrijfsuren aangegeven dat de machine een onderhoudsbeurt moet krijgen.

Opmerking: Zorg ervoor dat de machine een onderhoudsbeurt krijgt op de aanbevolen intervallen volgens het aanbevolen onderhoudsschema.

Werktuigen/accessoires

Een selectie van door Toro goedgekeurde werktuigen en accessoires is verkrijgbaar voor gebruik met de machine om de mogelijkheden daarvan te verbeteren en uit te breiden. Neem contact op met een erkende servicedealer of distributeur of bezoek www.Toro.com voor een lijst van alle goedgekeurde werktuigen en accessoires.

Specificaties

Opmerking: Specificaties en ontwerp kunnen zonder voorafgaande kennisgeving worden gewijzigd.

Breedte met grasgeleider omlaag	130 cm
Lengte	199 cm
Hoogte	117 cm
Gewicht	303 kg

Gebruiksaanwijzing

Brandstof bijvullen

- Gebruik voor de beste resultaten uitsluitend schone, verse, loodvrije benzine met een octaangetal van 87 of hoger (indelingsmethode (R+M)/2).
- Met zuurstof verrijkte benzine met ten hoogste 10% ethanol of 15% MTBE is geschikt.
- **Ethanol:** Benzine met maximaal 10% ethanol (gasohol) of 15% MTBE (methyl-tertiair-butylether) per volume is aanvaardbaar. Ethanol en MTBE zijn niet hetzelfde. Benzine met 15% ethanol (E15) per volume is niet geschikt voor gebruik. **Gebruik nooit benzine die meer dan 10% ethanol per volume bevat**, zoals E15 (bevat 15% ethanol), E20 (bevat 20% ethanol), of E85 (bevat tot 85% ethanol). Ongeschikte benzine gebruiken kan leiden tot verminderde prestaties en/of motorschade die mogelijk niet gedekt wordt door de garantie.
- **Geen** ethanolmengsels van benzine gebruiken (zoals E15 of E85) met meer dan 10% ethanol per volume. Dit kan leiden tot verminderde prestaties en/of motorschade die mogelijk niet gedekt wordt door de garantie.
- **Geen** benzine gebruiken die methanol bevat.
- Tijdens de winter **geen** brandstof bewaren in de brandstoftank of in vaten, tenzij u een brandstofstabilisator gebruikt.
- **Meng** nooit olie door benzine.

⚠ GEVAAR

In bepaalde omstandigheden is benzine uiterst ontvlambaar en zeer explosief. Brand of explosie van benzine kan brandwonden bij u of anderen en materiële schade veroorzaken.

- Vul de brandstoftank in de open lucht wanneer de motor koud is. Eventueel gemorste benzine opnemen.
- Vul de brandstoftank nooit als de machine op een aanhanger in een afgesloten ruimte staat.
- Vul de brandstoftank niet helemaal vol. Vul de brandstoftank totdat het peil 6 mm tot 13 mm van de onderkant van de vulbuis staat. Deze ruimte in de tank geeft benzine de kans om uit te zetten.
- Rook nooit wanneer u met benzine bezig bent, en houd de brandstof weg van open vuur of vonken.
- Bewaar benzine in een goedgekeurd vat of blik en buiten bereik van kinderen. Koop nooit meer benzine dan u in 30 dagen kunt opmaken.
- Gebruik de machine uitsluitend als het complete uitlaatsysteem is gemonteerd en naar behoren werkt.

⚠ GEVAAR

In bepaalde omstandigheden kan tijdens het tanken statische elektriciteit worden ontladen waardoor vonken ontstaan die benzinedampen tot ontbranding kunnen brengen. Brand of explosie van benzine kan brandwonden bij u of anderen en materiële schade veroorzaken.

- Zet benzinevaten altijd op de grond en uit de buurt van het voertuig voordat u de tank bijvult.
- Benzinevaten niet in een vrachtwagen of aanhanger vullen, omdat bekleding of kunststof beplating het vat kan isoleren, waardoor de afvoer van statische lading wordt bemoeilijkt.
- Als het praktisch mogelijk is, kunt u het beste een machine met een benzinemotor eerst van de vrachtwagen of aanhanger halen en bijtanken als de machine met de wielen op de grond staat.
- Als dit niet mogelijk is, verdient het de voorkeur dergelijke machines op een truck of aanhanger bij te vullen uit een draagbaar vat, niet met behulp van een vulpistool van een pomp.
- Als u een vulpistool moet gebruiken, dient u de vulpijp voortdurend in contact met de rand van de brandstoftank of de opening van het vat te houden, totdat u klaar bent met bijvullen.

⚠ WAARSCHUWING

Benzine is schadelijk of dodelijk bij inname. Langdurige blootstelling aan dampen kan leiden tot ernstig letsel en ziekte.

- Voorkom dat u dampen lange tijd inademt.
- Houd uw gezicht uit de buurt van een vulpijp en de opening van een tank of een blik met conditioner.
- Houd benzine uit de buurt van ogen en huid.

Gebruik van stabilizer/conditioner

Gebruik van stabilizer/conditioner in de machine biedt de volgende voordelen:

- Houdt de benzine vers gedurende stalling van 90 dagen of minder. Als u de machine langer wilt stallen, moet u de benzine aftappen uit de brandstoftank.
- Houdt de motor tijdens het gebruik schoon.
- Voorkomt harsachtige afzettingen in het brandstofsysteem, die tot startproblemen kunnen leiden

Belangrijk: Gebruik nooit brandstofadditieven die methanol of ethanol bevatten.

Voeg de juiste hoeveelheid stabilizer/conditioner aan de benzine toe.

Opmerking: Stabilizer/conditioner werkt het best als deze met verse benzine wordt gemengd. Gebruik altijd een stabilizer om het risico van harsachtige afzettingen in het brandstofsysteem zo klein mogelijk te houden.

De brandstoftank vullen

1. Motor afzetten en parkeerrem in werking stellen.
2. Omgeving van beide brandstoftankdoppen reinigen en doppen afnemen.
3. Vul de beide brandstoftanks met loodvrije, normale benzine totdat het peil 6 mm tot 13 mm van de onderkant van de vulbuis staat.

De ruimte in de tank geeft de benzine de kans om uit te zetten. De brandstoftanks nooit helemaal vullen.

4. Plaats de tankdoppen terug en zet ze goed vast.
5. Gemorste benzine opnemen.

Het motoroliepeil controleren

Controleer voordat u de motor start en de machine gebruikt het oliepeil van de motor; zie Controleren van het oliepeil in Onderhoud motor (bladz. 23).

Opmerking: Bepaal vanuit de normale bestuurderspositie de linker- en rechterzijde van de machine.

Veiligheid staat voorop

Lees aandachtig alle veiligheidsinstructies en -stickers in het hoofdstuk Veilige bediening. Met behulp van deze informatie kunt u voorkomen dat omstanders of uzelf letsel oplopen.

Wij adviseren u beschermende uitrusting te gebruiken, zoals een veiligheidsbril, gehoorbescherming, veiligheidsschoenen en een helm.

⚠ VOORZICHTIG

Deze machine stelt de gebruiker bloot aan geluidsniveaus van meer dan 85 dBA. Bij langdurige blootstelling kan dit leiden tot gehoorbeschadiging.

Draag gehoorbescherming als u deze machine gebruikt.

Parkeerrem gebruiken

Stel de parkeerrem altijd in werking wanneer u de machine stopt of onbeheerd achterlaat. Vóór elk gebruik moet u controleren of de parkeerrem goed werkt.

Als de parkeerrem niet goed werkt, moet u deze afstellen. Zie Onderhoud van de remmen (bladz. 31).

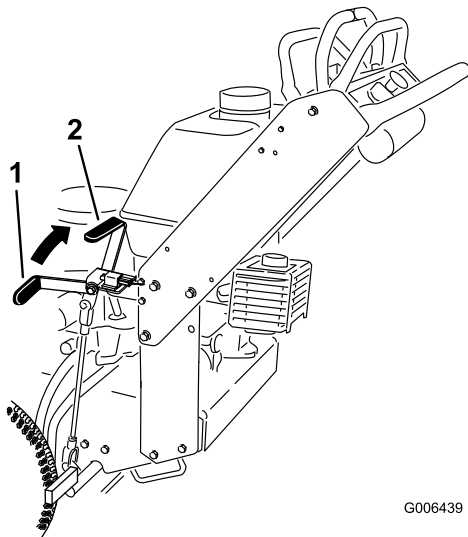
▲ VOORZICHTIG

Kinderen of omstanders kunnen letsel oplopen als zij de machine verplaatsen of proberen te bedienen terwijl deze onbeheerd is achtergelaten.

Verwijder altijd het sleuteltje uit het contact en stel de parkeerrem in werking wanneer u de machine onbeheerd achterlaat, ook al is het slechts voor een paar minuten.

Parkeerrem in werking stellen

Trek de parkeerremhendel naar achteren (Figuur 6).



Figuur 6

1. Parkeerremhendel (in de onvergrendelde stand)
2. Parkeerremhendel (in de vergrendelde stand)

Parkeerrem vrijzetten

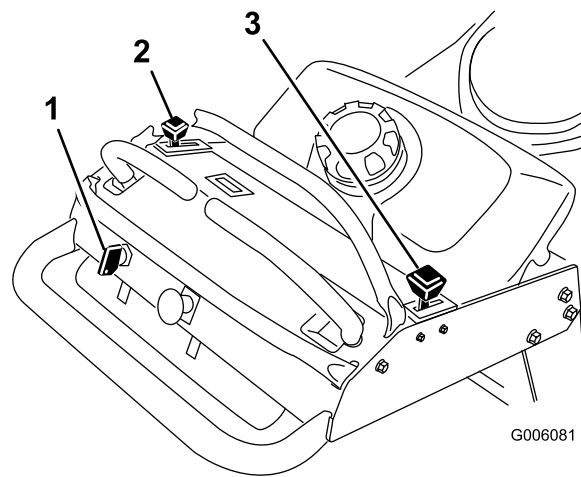
Duw de parkeerremhendel naar voren.

Starten en stoppen van de motor

Motor starten

1. Sluit de bougiekabels aan op de bougies.
2. Open de brandstofklep.
3. Stel de parkeerrem in werking.
4. Zet de gashendel op SNEL en zet de chokehendel op AAN voordat u een koude motor start. (Figuur 7).

Opmerking: Als de motor warm of heet is, hoeft u de choke niet te gebruiken. Als u een warme motor start, zet u de gashendel tussen SNEL en LANGZAAM.



Figuur 7

1. Contactschakelaar
2. Gashendel
3. Choke

5. Draai het contactsleuteltje op START om de startmotor in werking te stellen. Laat het sleuteltje los zodra de motor aanslaat.

Opmerking: Stel de startmotor telkens niet langer dan 5 seconden in werking. Als de motor niet wil starten, moet u na elke poging de motor 60 seconden laten afkoelen. Indien u deze instructies niet opvolgt, kan de startmotor doorbranden.

6. Als de motor start, zet u de gashendel op SNEL en zet u de chokehendel op UIT. Laat de motor warm worden en zet vervolgens de gashendel op SNEL.

Motor afzetten

1. Zet de rijhendels in de neutraalstand en duw de rechter rijhendel in de vergrendelde neutraalstand.
2. Zet de gashendel weer op LANGZAAM (Figuur 7).
3. Als de motor zwaar belast is geweest of heet is, moet u de motor nog 30 tot 60 seconden laten draaien voordat u deze afzet.
4. Om de motor af te zetten, draait u het contactsleuteltje op UIT.

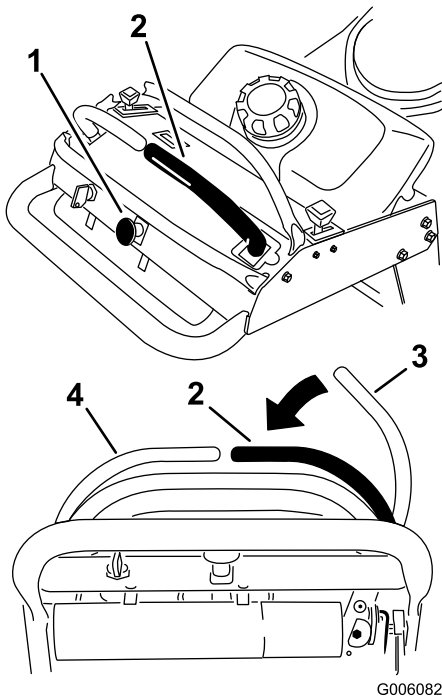
Belangrijk: Zorg ervoor dat de brandstofsluitklep is gesloten voordat u de machine transporteert of stalt omdat er benzine kan lekken uit de machine. Om te voorkomen dat de maaimachine per ongeluk wordt gestart, moet u de bougiekabel losmaken van de bougie(s) voordat u de machine stalt.

Bediening van de aftakas

De aftakasschakelaar wordt gebruikt in combinatie met de rechter rijhendel om de maaimessen in- en uit te schakelen.

Maaimessen inschakelen (aftakas)

1. Om de maaimessen in te schakelen, zet u de rechter rijhendel in de middelste onvergrendelde stand (Figuur 8).
2. Zet de aftakasschakelaar omhoog en laat deze los terwijl u de rechter rijhendel in de middelste onvergrendelde stand houdt.



Figuur 8

- | | |
|---|---|
| 1. Aftakasschakelaar | 3. Rechter rijhendel vergrendelde neutraalstand |
| 2. Rechter rijhendel in de middelste onvergrendelde stand geduwd. | 4. Linker rijhendel |

Maaimessen uitschakelen (aftakas)

Hieronder volgen 2 opties om de maaimessen uit te schakelen.

- Zet de aftakasschakelaar op UIT.
- Zet de rijhendels in de neutraalstand en duw de rechter rijhendel in de vergrendelde neutraalstand.

Het Veiligheidssysteem

⚠ VOORZICHTIG

Niet-aangesloten of beschadigde interlockschakelaars kunnen onverwachte gevolgen hebben op de werking van de machine. Dit kan lichamelijk letsel veroorzaken.

- Laat de interlockschakelaars ongemoeid.
- Controleer elke dag de werking van de interlockschakelaars en vervang beschadigde schakelaars voordat u de machine weer in gebruik neemt.

Werking van het veiligheidssysteem

Het veiligheidssysteem zorgt ervoor dat de maaimessen uitsluitend draaien wanneer:

- de rechter rijhendel wordt in de middelste onvergrendelde stand gezet.
- de aftakas is **ingeschakeld**.

Het veiligheidssysteem zorgt ervoor dat de maaimessen worden uitgeschakeld als u de rechter rijhendel vrij zet in de vergrendelde neutraalstand.

Veiligheidssysteem testen

Onderhoudsinterval: Bij elk gebruik of dagelijks

Opmerking: Als het veiligheidssysteem niet werkt zoals hieronder wordt beschreven, moet u het direct laten repareren door een erkende servicedealer.

1. Start de motor; zie Starten en stoppen van de motor in Starten en stoppen van de motor (bladz. 14).
2. Stel de parkeerrem in werking.
3. Zet de rechter rijhendel in de middelste onvergrendelde stand.

Opmerking: De messen mogen niet draaien.

4. Zet de rijhendels naar voren.

Opmerking: De motor moet afslaan.

5. Start de motor en zet de parkeerrem vrij.
6. Zet de rechter rijhendel in de middelste onvergrendelde stand.
7. Houd de rechter rijhendel in de middelste onvergrendelde stand, zet de aftakasschakelaar omhoog en laat deze los. Als het goed is, wordt nu de koppeling ingeschakeld en beginnen de maaimessen te draaien.
8. Zet de rechter rijhendel vrij in de vergrendelde neutraalstand.

Opmerking: De messen moeten ophouden met draaien.

9. Zet de rechter rijhendel in de middelste onvergrendelde stand.

10. Houd de rechter rijhendel in de middelste onvergrendelde stand, zet de aftakasschakelaar omhoog en laat deze los.

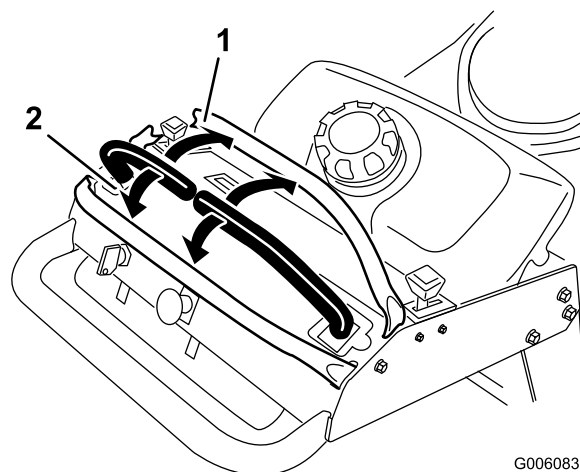
Opmerking: Als het goed is, wordt nu de koppeling ingeschakeld en beginnen de maaimessen te draaien.

11. Zet de aftakasschakelaar op UIT.

Opmerking: De messen moeten ophouden met draaien.

12. Laat de motor lopen, zet de aftakasschakelaar omhoog en laat deze los zonder de rechter rijhendel in de middelste onvergrendelde stand te houden.

Opmerking: De messen mogen niet draaien.



Figuur 9

1. Vooruit
2. Achteruit

Vooruit en achteruitrijden

Met de gashendel regelt u de snelheid van de motor, oftewel het toerental (in omwentelingen per minuut). Zet de gashendel op SNEL om de beste prestaties te verkrijgen. Laat de motor tijdens het maaien altijd vol gas draaien.

⚠ VOORZICHTIG

De machine kan zeer snel ronddraaien. De bestuurder kan de controle over de machine verliezen. Dit kan leiden tot lichamelijk letsel en schade aan de machine.

- Wees voorzichtig als u een bocht maakt.
- Verminder de snelheid van de machine voordat u een scherpe bocht maakt.

Vooruitrijden

1. Zet de parkeerrem vrij; zie Parkeerrem vrijzetten in Starten en stoppen van de motor (bladz. 14).
2. Zet de rechter rijhendel in de middelste onvergrendelde stand.
3. Om vooruit te rijden, duwt u de rijhendels langzaam naar voren (Figuur 9).

Opmerking: De motor slaat af als u de rijhendels van de tractie beweegt terwijl de parkeerrem in werking is gesteld.

Om in een rechte lijn te rijden, moet u gelijkmatige druk uitoefenen op beide rijhendels (Figuur 9).

Om te draaien, beweegt u de rijhendel naar de neutraalstand, in de richting waarin u wilt draaien (Figuur 9).

Hoe verder u de rijhendels beweegt (in beide richtingen), des te sneller zal de machine in de gewenste richting rijden.

Om te stoppen, zet u beide rijhendels in de neutraalstand.

Achteruitrijden

1. Zet de rechter rijhendel in de middelste onvergrendelde stand.
2. Om achteruit te rijden, trekt u de rijhendels naar achteren (Figuur 9).

Om in een rechte lijn te rijden, moet u gelijkmatige druk uitoefenen op beide rijhendels (Figuur 9).

Om te draaien, vermindert u de druk op de rijhendel in de richting waarin u wilt draaien (Figuur 9).

Om te stoppen, zet u beide rijhendels in de neutraalstand.

De machine stoppen

Om de machine te stoppen, moet u de rijhendels in de neutraalstand zetten, de rechter rijhendel in de vergrendelde neutraalstand duwen, de aftakas uitschakelen, en het contactsleuteltje op UIT draaien.

Als u de machine achterlaat, moet u de parkeerrem in werking stellen; zie Parkeerrem in werking stellen in Starten en stoppen van de motor (bladz. 14).

Verwijder de sleutel uit de contactschakelaar.

⚠ VOORZICHTIG

Kinderen of omstanders kunnen letsel oplopen als zij de machine verplaatsen of proberen te bedienen terwijl deze onbeheerd staat.

Verwijder altijd het sleuteltje uit het contact en stel de parkeerrem in werking wanneer u de machine onbeheerd achterlaat, ook al is het slechts voor een paar minuten.

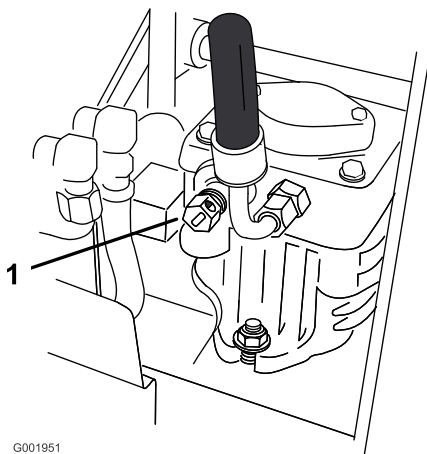
Machine met de hand duwen

De omloopklep biedt de mogelijkheid de machine met de hand te duwen als de motor is afgezet.

Belangrijk: U moet de machine altijd met de hand duwen. Slepen van de machine kan schade aan het hydraulische systeem veroorzaken.

1. Schakel de aftakas uit, zet de rijhendels in de vergrendelde neutraalstand en stel de parkeerrem in werking.
2. Zet de omloopklep op beide pompen door deze 1-2 slagen linksom te draaien. Hierdoor kan de hydraulische vloeistof langs de pompen worden geleid zodat de wielen kunnen draaien (Figuur 10).

Opmerking: Draai de omloopkleppen maximaal 2 slagen zodat de klep niet uit de behuizing komt, waardoor er vloeistof naar buiten loopt.



Figuur 10

1. Omloopklep op pomp

3. Zet de parkeerrem vrij.
4. Duw de machine naar de gewenste plaats.
5. Stel de parkeerrem in werking.
6. Sluit de omloopkleppen, maar draai ze niet te vast.

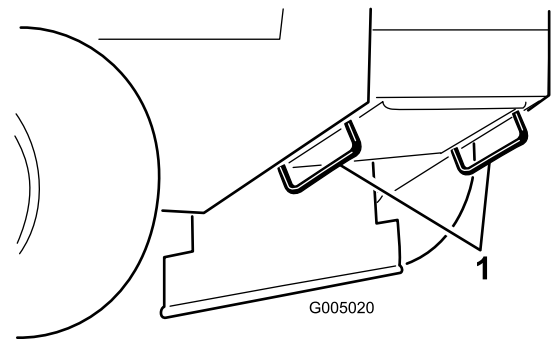
Belangrijk: U mag de machine niet starten of gebruiken als de omloopkleppen zijn geopend. Anders kan er schade aan het systeem ontstaan.

Transport van de machine

Gebruik een aanhanger of vrachtwagen voor zwaar vervoer om de machine te transporteren. Zorg ervoor dat de aanhanger of vrachtwagen is voorzien van alle benodigde wettelijk voorgeschreven remmen, verlichting en aanduidingen. Lees aandachtig alle veiligheidsinstructies. Met behulp van deze informatie kunt u letsel van uw gezinsleden, omstanders, huisdieren en uzelf voorkomen.

De machine transporteren:

1. Als u een aanhanger gebruikt, moet u deze met veiligheidskettingen aan het sleepvoertuig bevestigen.
2. Zet eventueel de aanhanger op de rem.
3. Laad de machine op de aanhanger of de vrachtwagen.
4. Zet de motor af, verwijder het contactsleuteltje, stel de parkeerrem in werking en sluit de brandstofklep.
5. Gebruik de metalen bevestigingsogen op de machine om deze stevig vast te zetten op de aanhanger of de vrachtwagen met behulp van riemen, kettingen, kabels of touwen (Figuur 11).
6. Zet de voorkant van machine goed vast aan de aanhanger of de vrachtwagen met behulp van riemen, kettingen, kabels of touwen.



Figuur 11

1. Bindoog

Zijuitworp of fijnmaken van gras

Het maaidek is uitgerust met een scharnierende grasgeleider, die het maaisel zijwaarts en omlaag naar het gazon afvoert.

⚠ GEVAAR

Zonder aangebrachte grasgeleider, afvoerafsluiter of complete grasvanger kunnen u of anderen in aanraking met het maaimes of uitgeworpen voorwerpen komen. Contact met een draaiend maaimes en uitgeworpen voorwerpen kan lichamelijk of dodelijk letsel veroorzaken.

- Verwijder de grasgeleider nooit van het maaidek omdat hiermee het maaisel wordt afgevoerd naar het gazon. Een beschadigde grasgeleider moet direct worden vervangen.
- Steek nooit handen of voeten onder het maaidek.
- Probeer nooit de omgeving van de uitwerpopening of de maaimessen te reinigen zonder dat u eerst de bedieningsstang hebt losgelaten en de aftakas is uitgeschakeld. Draai het contactsleuteltje op UIT. Verwijder verder het contactsleuteltje en trek de bougiekabel(s) van de bougie(s).

Maaihoogte instellen

U kunt de maaihoogte instellen van 25 tot 24 mm in stappen van 5 mm. U kunt de maaihoogte instellen door 4 R-pennen in verschillende openingen te plaatsen en afstandsstukken toe te voegen of te verwijderen.

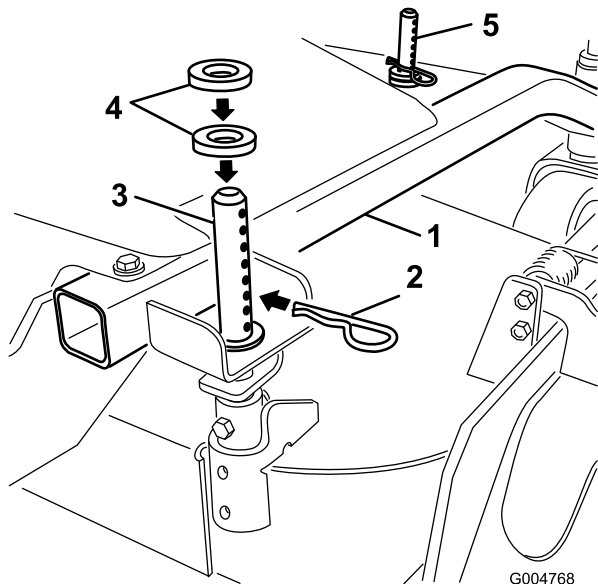
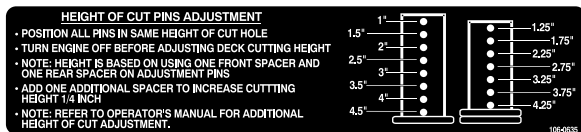
Opmerking: Alle maaihoogtepenen hebben minstens 1 afstandsstuk nodig, omdat er anders schade kan ontstaan aan een lagerbus.

Opmerking: Per maaihoogtepen kunt u maximaal 2 afstandsstukken gebruiken.

1. Kies de opening in de maaihoogtepen en het aantal afstandsstukken die nodig zijn voor de gewenste maaihoogtestand (Figuur 12).
2. Licht de zijkant van het maaidek bij de handgreep op en verwijder de R-pen (Figuur 12).
3. Indien nodig moet u afstandsstukken toevoegen of verwijderen en daarna de openingen op één lijn brengen en de R-pen plaatsen (Figuur 12).

Opmerking: Reserveafstandsstukken voor de maaihoogte kunt u bewaren op pennen en vastzetten met een R-pen.

Belangrijk: Alle 4 de pennen moeten in dezelfde openingen zitten met juiste aantal afstandsstukken zodat het gras gelijk wordt gemaaid.



Figuur 12

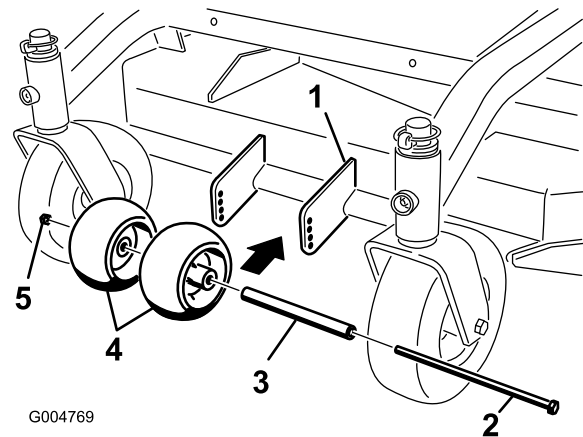
1. Draagframe
2. R-pen
3. Achterste maaihoogtepen
4. Afstandsstukken
5. Voorste maaihoogtepen

Antiscalpeerrollen afstellen

De antiscalpeerrollen moeten worden afgesteld in de juiste opening voor elke maaihoogte. De afstand tot de grond moet minimaal 10 mm bedragen.

Opmerking: Als de antiscalpeerrollen te laag zijn afgesteld, kunnen de rollen overmatig slijten.

1. Nadat u de maaihoogte hebt ingesteld, moet u controleren of de afstand tussen de antiscalpeerrollen en de grond minimaal 10 mm is (Figuur 13).
2. Als de antiscalpeerrollen moeten worden afgesteld, verwijdert u de bout, de ringen en de moer (Figuur 13).
3. Kies een opening en let er hierbij op dat de afstand van de antiscalpeerrollen tot de grond minimaal 10 mm bedraagt (Figuur 13).
4. Monteer de bout en de moer (Figuur 13).



G004769

Figuur 13

1. Maaidek
2. Bout
3. Afstandsstuk
4. Antiscalpeerrollen.
5. Moer

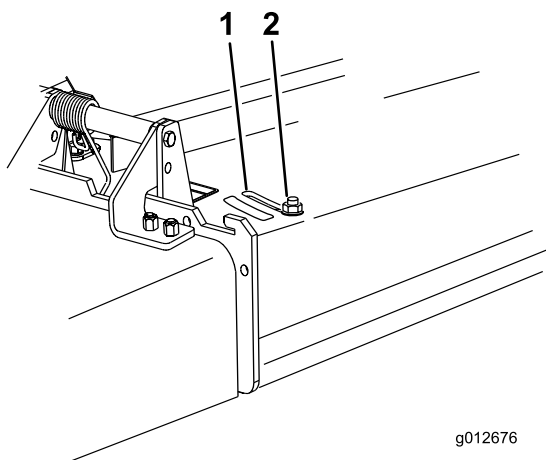
5. Bij bepaalde maai- en terreinomstandigheden wordt zichtbaar dat de maaimessen niet op gelijke hoogte zijn afgesteld. Door de buitenkant van de antiscalpeerrollen op de laagste stand van 10 mm te zetten, wordt voorkomen dat de buitenkant van het maaidek te laag staat en de hoogte van de messen ongelijk is.

Afvoerplaat instellen

De uitwerp van de maaimachine kan worden aangepast aan verschillende maaiomstandigheden. Zorg ervoor dat u de sluitnok en de plaat zodanig plaatst dat u het beste maairesultaat verkrijgt.

1. Schakel de aftakas uit, zet de rijhendels in de vergrendelde neutraalstand en stel de parkeerrem in werking.
2. Zet de motor af, verwijder het contactsleuteltje en wacht tot alle bewegende onderdelen tot stilstand zijn gekomen voordat u de bestuurderspositie verlaat.
3. Draai de moer los om de plaat te verstellen (Figuur 14).

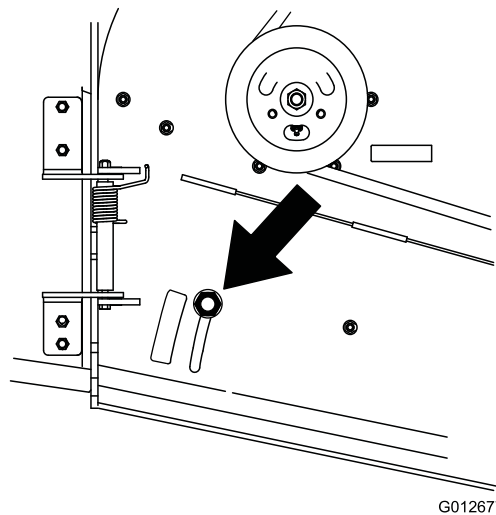
4. Verstel de plaat en de moer in de sleuf tot de gewenste afvoerstand is bereikt.



Figuur 14

1. Sleuf

2. Moer



Figuur 15

Positie van afvoerplaat instellen

De volgende figuren zijn uitsluitend bedoeld als aanbeveling voor gebruik. De instelling is afhankelijk van de soort gras, het vochtgehalte en de hoogte van het gras.

Opmerking: Als het motorvermogen afneemt en de rijsnelheid van de maaimachine hetzelfde blijft, opent u de plaat.

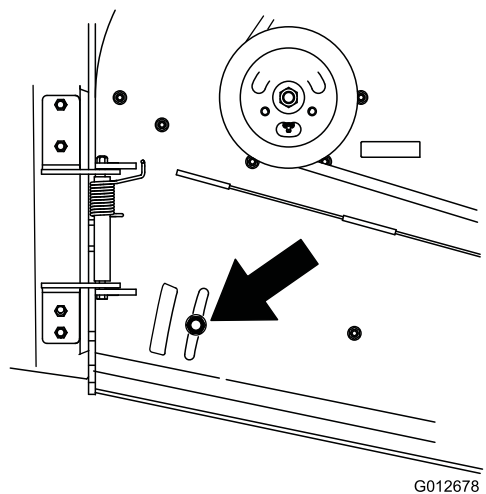
Positie A

Dit is de volledig achterwaartse positie (zie Figuur 15). Deze positie wordt aanbevolen voor de volgende gevallen.

- Maaioomstandigheden met kort, licht gras.
- Droge omstandigheden.
- Kleine hoeveelheid maaisel.
- Werpt maaisel verder weg van de maaimachine.

Positie B

Zet de plaat in deze positie als u het maaisel opvangt (Figuur 16).

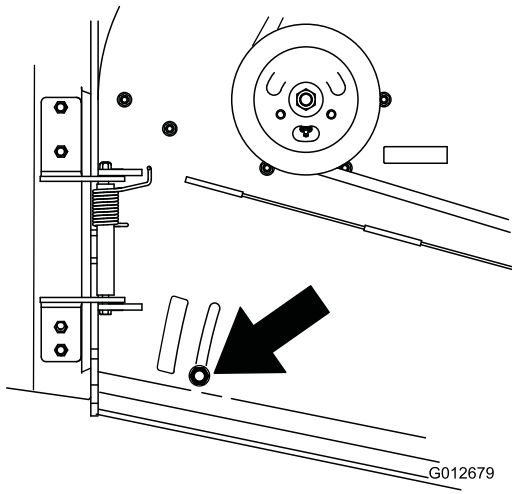


Figuur 16

Positie C

Dit is de volledig open positie. Deze positie wordt aanbevolen voor de volgende gevallen (Figuur 17).

- Maaioomstandigheden met hoog, dicht gras.
- Vochtige omstandigheden.
- Vermindert het energieverbruik van de motor.
- Maakt hogere rijsnelheid mogelijk in zware omstandigheden.



Figuur 17

Onderhoud

Opmerking: Bepaal vanuit de normale bestuurderspositie de linker- en rechterzijde van de machine.

Aanbevolen onderhoudsschema

Onderhoudsinterval	Onderhoudsprocedure
Na de eerste 8 bedrijfsuren	<ul style="list-style-type: none">• Ververs de motorolie.• Hydraulische vloeistof controleren.• Hydraulisch filter vervangen.
Bij elk gebruik of dagelijks	<ul style="list-style-type: none">• Veiligheidssysteem controleren.• Smeer het lager van het draaipunt van het voorste zwenkwiel.• Het motoroliepeil controleren.• Luchtinlaatrooster reinigen.• Remmen controleren.• De maaimessen controleren.• Maaidek reinigen.
Om de 25 bedrijfsuren	<ul style="list-style-type: none">• Reinig het schuimelement van het luchtfilter.• Hydraulische vloeistof controleren.
Om de 50 bedrijfsuren	<ul style="list-style-type: none">• Spanpoelie van de drijfriem van de aftakas smeren.• Controleer het papierelement van het luchtfilter.• Bandenspanning controleren. of maandelijks, waarbij de kortste periode moet worden aangehouden.• Alle riemen op slijtage en scheurtjes controleren.
Om de 100 bedrijfsuren	<ul style="list-style-type: none">• Ververs de motorolie.• Bougies controleren.• Elektrische koppeling afstellen.• Hydraulische leidingen controleren
Om de 200 bedrijfsuren	<ul style="list-style-type: none">• Vervang het papierelement van het luchtfilter.• Oliefilter vervangen.• Brandstoffilter vervangen. of jaarlijks, waarbij de kortste periode moet worden aangehouden.• Vervang de hydraulische vloeistof.• Hydraulisch filter vervangen.
Om de 400 bedrijfsuren	<ul style="list-style-type: none">• Smeer de voorwiellagers. (vaker in vuile of stoffige omstandigheden).
Vóór de stalling	<ul style="list-style-type: none">• Beschadigde oppervlakken bijwerken.• Voorafgaande aan de stalling moeten alle bovengenoemde onderhoudsprocedures worden uitgevoerd.

Belangrijk: Raadpleeg de *Gebruikershandleiding van de motor* voor verdere onderhoudsprocedures.

⚠ VOORZICHTIG

Als u het sleuteltje in het contact laat, bestaat de kans dat iemand de motor per ongeluk start waardoor u en andere omstanders ernstig letsel kunnen oplopen.

Haal het sleuteltje uit het contact en maak de bougiekabels los van de bougie voordat u onderhoudswerkzaamheden uitvoert aan de machine. Druk de kabels opzij, zodat deze niet onbedoeld contact kunnen maken met de bougies.

Smering

Smeren met Nr. 2 vet op lithium- of molybdeenbasis voor algemene doeleinden.

De machine smeren

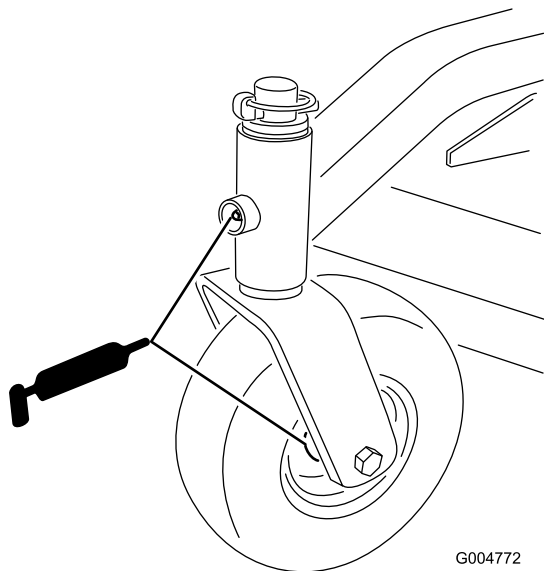
1. Schakel de aftakas uit en stel de parkeerrem in werking.
2. Zet de motor af, verwijder het contactsleuteltje en wacht tot alle bewegende onderdelen tot stilstand zijn gekomen voordat u de bestuurderspositie verlaat.
3. Reinig de smeernippels met een doek. Indien nodig verf van de voorkant van de nippel(s) afkrabben.
4. Zet een smeerpistool op de nippel. Spuit vet in de nippels totdat er vet bij de lagers naar buiten komt.
5. Veeg overtollig vet weg.

De lagers smeren

Onderhoudsinterval: Bij elk gebruik of dagelijks—Smeer het lager van het draaipunt van het voorste zwenkwiel.

Om de 400 bedrijfsuren—Smeer de voorwiellagers. (vaker in vuile of stoffige omstandigheden).

Smeer de lagers van de voorste zwenkwielen en de voorste draaipunten (Figuur 18).

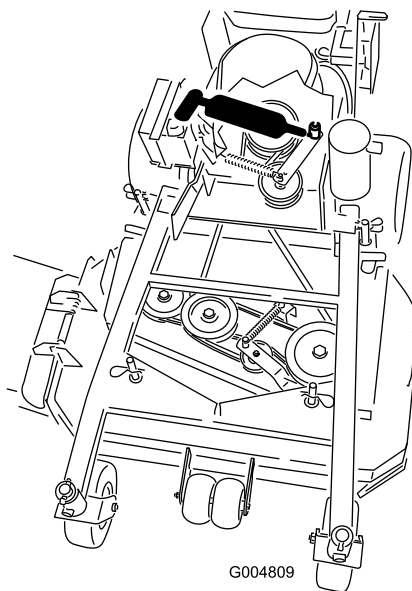


Figuur 18

Spanpoelie van de drijfriem van de aftakas smeren

Onderhoudsinterval: Om de 50 bedrijfsuren—Spanpoelie van de drijfriem van de aftakas smeren.

Smeer het draaipunt van de spanpoelie (Figuur 19).



Figuur 19

Onderhoud motor

Onderhoud van het luchtfilter

Onderhoudsinterval/specificatie

Onderhoudsinterval: Om de 25 bedrijfsuren

Om de 50 bedrijfsuren

Om de 200 bedrijfsuren/Jaarlijks (houd hierbij de kortste periode aan)

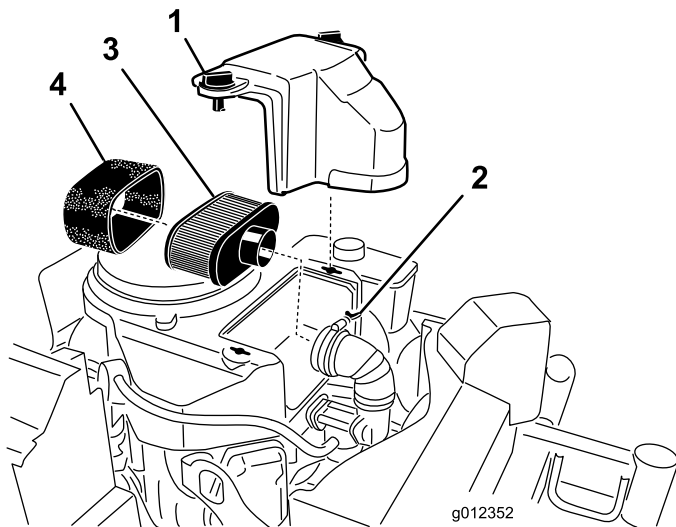
Inspecteer het schuimelement en het papierelement en vervang deze als ze beschadigd of heel erg vuil.

Opmerking: Pleeg vaker onderhoud aan het luchtfilter (elke paar bedrijfsuur) als de machine wordt gebruikt in buitengewoon stoffige of zanderige omstandigheden.

Belangrijk: Geen olie op het schuim- of papierelement smeren.

Schuim- en papierelement verwijderen

1. Schakel de aftakas uit en stel de parkeerrem in werking.
2. Zet de motor af, verwijder het contactsleuteltje en wacht tot alle bewegende onderdelen tot stilstand zijn gekomen voordat u de bestuurderspositie verlaat.
3. Maak de omgeving van het luchtfilter schoon om te voorkomen dat vuil in de motor komt en schade veroorzaakt (Figuur 20).
4. Draai de dekselknoppen los en verwijder het luchtfilterdeksel (Figuur 20).
5. Draai de slangklem los en verwijder het luchtfilter (Figuur 20).
6. Trek het schuimelement voorzichtig van het papierelement af (Figuur 20).



Figuur 20

- | | |
|--------------|------------------|
| 1. Deksel | 3. Papierelement |
| 2. Slangklem | 4. Schuimelement |

Schuimelement van het luchtfilter reinigen

1. Was het schuimfilter in warm water met vloeibare zeep. Als het element schoon is, moet u het grondig uitspoelen.
2. Schuimfilter in een schone doek wikkelen en droogknijpen.

Belangrijk: Vervang het schuimelement als het gescheurd of versleten is.

Papierelement van het luchtfilter onderhoudsbeurt geven

1. U mag het papierfilter niet reinigen. Vervang het (Figuur 20).
2. Controleer het filter op scheuren, een vettig oppervlak of beschadiging van de rubberen afdichting.
3. Vervang het papierelement als het is beschadigd.

Schuimelement en papierelement installeren

Belangrijk: Motor nooit laten lopen zonder dat het complete luchtfilter gemonteerd is, daar anders de motor kan worden beschadigd.

1. Schuif het schuimelement voorzichtig op het papierelement (Figuur 20).
2. Monteer het luchtfilter op de luchtfilterbasis en zet dit vast met 2 vleugelmoer (Figuur 20).
3. Monteer het luchtfilterdeksel en zet dit vast met de dekselknop (Figuur 20).

Motorolie verversen/oliepeil controleren

Onderhoudsinterval/specificatie

Onderhoudsinterval: Bij elk gebruik of dagelijks

Na de eerste 8 bedrijfsuren

Om de 100 bedrijfsuren

Om de 200 bedrijfsuren—Oliefilter vervangen.

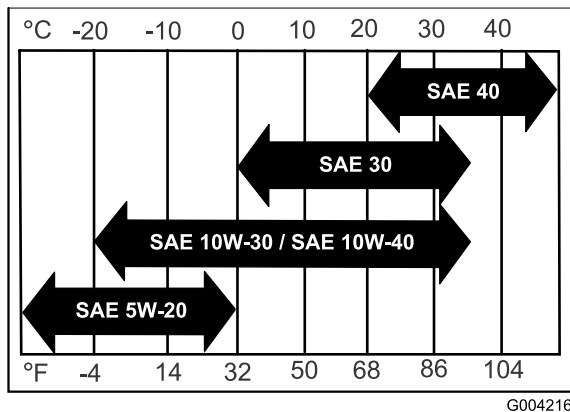
Opmerking: Ververs de olie vaker als de machine in zeer stoffige of zanderige omstandigheden wordt gebruikt.

Type olie: Reinigingsolie (API-onderhoudsclassificatie SF, SG, SH of SJ)

Carterinhoud: 1,7 liter zonder filter; 1,5 liter met filter.

Viscositeit: zie onderstaande tabel (Figuur 21).

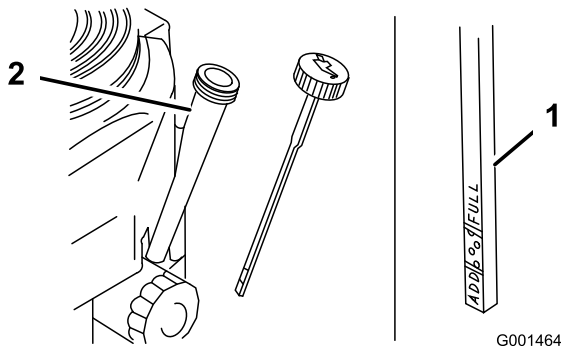
USE THESE SAE VISCOSITY OILS



Figuur 21

Het motoroliepeil controleren

1. Parkeer de machine op een horizontaal oppervlak.
2. Schakel de aftakas uit en stel de parkeerrem in werking.
3. Zet de motor af, verwijder het contactsleuteltje en wacht tot alle bewegende onderdelen tot stilstand zijn gekomen voordat u de bestuurderspositie verlaat.
4. Maak de omgeving van de peilstok (Figuur 22) schoon, zodat er geen vuil in de vulopening kan komen, wat in motorschade kan resulteren.



Figuur 22

1. Oliepeilstok 2. Vulbuis

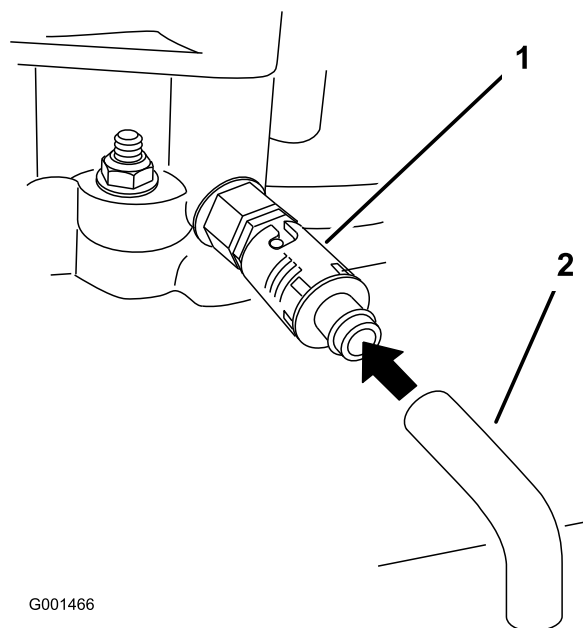
5. Verwijder de peilstok en veeg het uiteinde schoon (Figuur 22).
6. Peilstok helemaal in de vulbuis schuiven, niet vastdraaien in de buis (Figuur 22).
7. Trek de peilstok eruit en controleer het oliepeil op het uiteinde. Als het oliepeil te laag is, moet u langzaam net genoeg olie in de vulbuis gieten totdat het peil de VOL-markering bereikt.

Belangrijk: Giet niet te veel olie in het carter; als de motor daarna gaat lopen, ontstaat schade aan de motor.

Motorolie verversen

1. Start de motor en laat deze 5 minuten lopen.
- Opmerking:** Warme olie kan beter worden afgetapt.
2. Parkeer de machine zo dat de aftapkant iets lager staat dan de andere kant zodat alle olie kan weglopen.
 3. Schakel de aftakas uit en stel de parkeerrem in werking.
 4. Zet de motor af, verwijder het contactsleuteltje en wacht tot alle bewegende onderdelen tot stilstand zijn gekomen voordat u de bestuurderspositie verlaat.
 5. Schuif de aftapslang over de aftapplug.
 6. Plaats een opvangbak onder de aftapslang. Draai aan de aftapplug om de olie weg te laten lopen (Figuur 23).
 7. Als alle olie is weggelopen, draait u de aftapplug dicht.
 8. Verwijder de aftapslang (Figuur 23).

Opmerking: De oude olie afgeven bij een inzamelcentrum.



Figuur 23

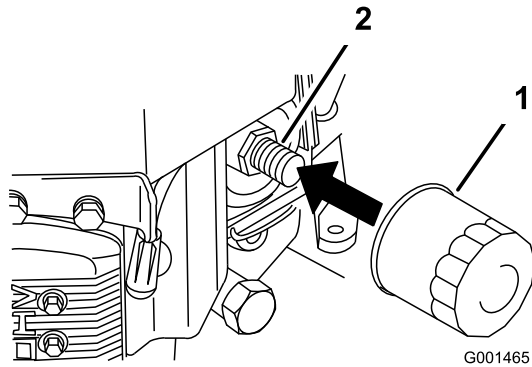
1. Olieaftapplug 2. Olieaftapslang

9. Giet ca. 80% van de gespecificeerde hoeveelheid olie langzaam in de vulbuis (Figuur 22).
10. Controleer het oliepeil; zie Het motoroliepeil controleren (bladz. 13).
11. Giet langzaam vloeistof bij totdat het peil de **Vol**-markering bereikt.

Oliefilter vervangen

Opmerking: Vervang het oliefilter vaker als de machine wordt gebruikt in zeer stoffige of zanderige omstandigheden.

1. Laat de olie uit de motor lopen; raadpleeg Motorolie verversen (bladz. 24).
2. Verwijder het oude filter (Figuur 24).



Figuur 24

1. Oliefilter
2. Tussenstuk

3. Smeer een dun laagje schone olie op de rubberen pakking van het nieuwe filter (Figuur 24).
4. Plaats het nieuwe filter op het filtertussenstuk, draai het oliefilter rechtsom totdat de rubberen pakking contact maakt met het filtertussenstuk. Draai het filter vervolgens nog een extra 3/4 slag vast (Figuur 24).
5. Vul het carter met het juiste type nieuwe olie; zie Motorolie verversen/oliepeil controleren (bladz. 23).
6. Laat de motor ongeveer drie minuten draaien, zet de motor af en controleer op olie lekken rond het oliefilter en de aftapplug.
7. Controleer nogmaals het oliepeil en vul indien nodig olie bij.
8. Veeg eventueel gemorste olie weg.

Onderhoud van de bougies

Onderhoudsinterval/specificatie

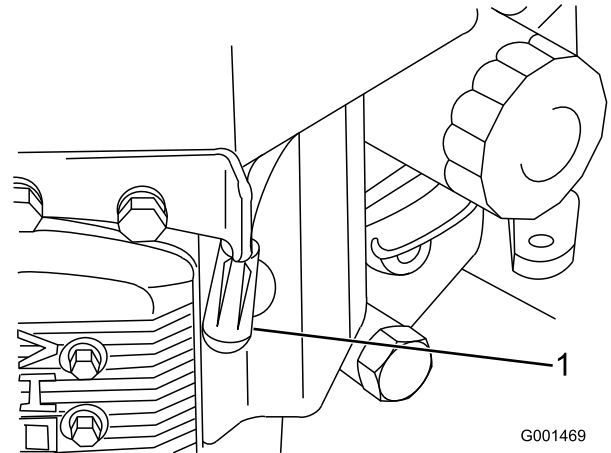
Onderhoudsinterval: Om de 100 bedrijfsuren

Controleer of de elektrodenafstand tussen de centrale elektrode en de massa-elektrode correct is voordat u de bougie monteert. Gebruik een bougiesleutel voor het (de)monteren van de bougies en een voelmaat voor het meten en afstellen van de elektrodenafstand. Monteer nieuwe bougies indien dit nodig is.

Type: Champion® RCJ8Y (of gelijkwaardig type)
Elektrodenafstand: 0,75 mm

Bougies verwijderen

1. Schakel de aftakas uit en stel de parkeerrem in werking.
2. Zet de motor af, verwijder het contactsleutelje en wacht tot alle bewegende onderdelen tot stilstand zijn gekomen voordat u de bestuurderspositie verlaat.
3. Maak de bougiekabels los van de bougies (Figuur 25).



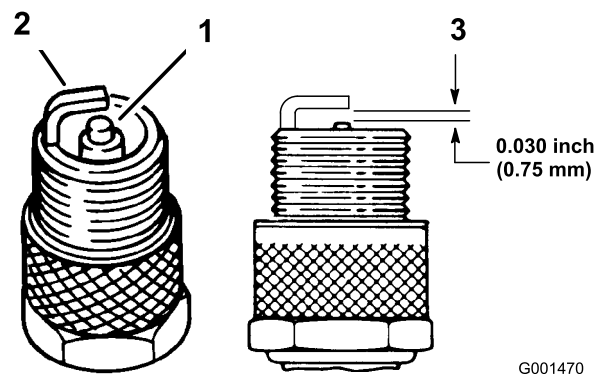
Figuur 25

1. Bougiekabel/bougie

4. Maak de omgeving van de bougie schoon om te voorkomen dat er vuil in de motor komt, wat beschadiging kan veroorzaken.
5. Verwijder de bougies en de metalen pakkingringen.

Bougies controleren

1. Bekijk de binnenkant van de bougies (Figuur 26).
Als de isolator lichtbruin of grijs is, werkt de motor naar behoren.
Een zwarte laag op de isolator duidt meestal op een vuil luchtfilter.
2. Reinig indien nodig de bougie met een staalborstel om koolstofaanslag te verwijderen.



Figuur 26

1. Centrale elektrode met isolator
2. Massa-elektrode
3. Elektrodenafstand (niet op schaal weergegeven)

Belangrijk: Bougie altijd vervangen bij versleten elektroden, vette laag op de bougie of scheuren in het porselein.

3. Controleer de afstand tussen de centrale elektrode en de massa-elektrode (Figuur 26).
4. Verbuig de massa-elektrode (Figuur 26) om de juiste afstand in te stellen indien dit nodig is.

Bougies monteren

1. Monteer de bougies en de metalen ring.

Opmerking: Controleer of de afstand correct is (Figuur 26).

2. Draai de bougie vast met een torsie van 22 Nm.
3. Sluit de bougiekabels aan op de bougies (Figuur 26).

Onderhoud brandstofsysteem

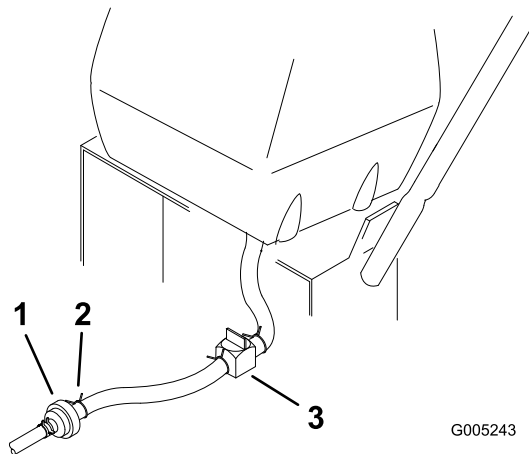
Brandstof aftappen uit de brandstoftank

⚠ GEVAAR

In bepaalde omstandigheden is benzine uiterst ontvlambaar en zeer explosief. Brand of explosie van benzine kan brandwonden bij u of anderen en materiële schade veroorzaken.

- Tap de benzine af uit de brandstoftank wanneer de motor koud is. Doe dit buiten op een open terrein. Eventueel gemorste benzine opnemen.
- Rook nooit als u benzine aftapt en blijf uit de buurt van open vuur of als de kans bestaat dat benzinedampen door een vonk kunnen ontbranden.

1. Parkeer de machine op een horizontaal oppervlak zodat alle benzine kan weglopen uit de brandstoftank.
2. Schakel de aftakas uit, stel de parkeerrem in werking, draai het contactsleuteltje naar UIT en verwijder het sleuteltje.
3. Sluit de brandstofafsluitklep van de brandstoftank (Figuur 27).



Figuur 27

1. Brandstoffilter
2. Klem
3. Brandstofafsluitklep

4. Druk de uiteinden van de slangklem naar elkaar toe en schuif de slangklem over de brandstofslang van het brandstoffilter af (Figuur 27).
5. Trek de brandstofslang van het brandstoffilter (Figuur 27).
6. Open de brandstofafsluitklep en laat de benzine in een benzinevat of een opvangbak lopen.

Opmerking: Omdat de tank nu toch leeg is, is dit een uitstekend moment om het brandstoffilter te vervangen. Zie Brandstoffilter vervangen (bladz. 27).

7. Plaats de brandstofslang op het filter.
8. Schuif de slangklem dicht tegen de klep om de brandstofslang vast te zetten.
9. Neem eventueel gemorste brandstof op.

8. Controleer op lekkages en repareer deze indien dit nodig is.
9. Neem eventueel gemorste brandstof op.

Brandstoffilter vervangen

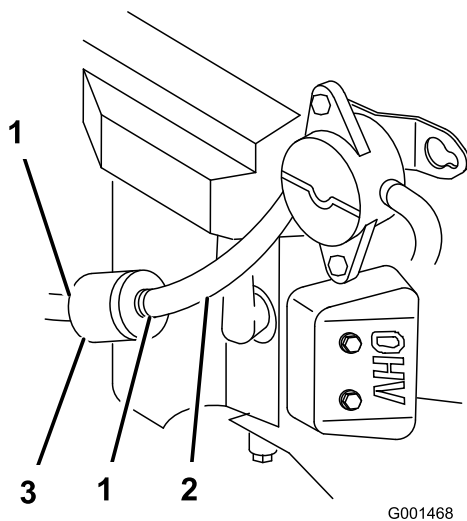
Onderhoudsinterval: Om de 200 bedrijfsuren of jaarlijks, waarbij de kortste periode moet worden aangehouden.

Na verwijdering mag u nooit een vuil filter opnieuw aan de brandstofslang monteren.

Opmerking: Onthoud hoe het brandstoffilter is gemonteerd zodat u het nieuwe filter correct kunt monteren.

Opmerking: Neem eventueel gemorste brandstof op.

1. Schakel de aftakas uit en stel de parkeerrem in werking.
2. Zet de motor af, verwijder het contactsleuteltje en wacht tot alle bewegende onderdelen tot stilstand zijn gekomen voordat u de bestuurderspositie verlaat.
3. Sluit de brandstofafsluitklep op de benzinetank (Figuur 28).
4. Druk de uiteinden van de slangklemmen naar elkaar toe en schuif ze weg van het filter (Figuur 28).



Figuur 28

- | | |
|-------------------|-----------|
| 1. Slangklem | 3. Filter |
| 2. Brandstofslang | |

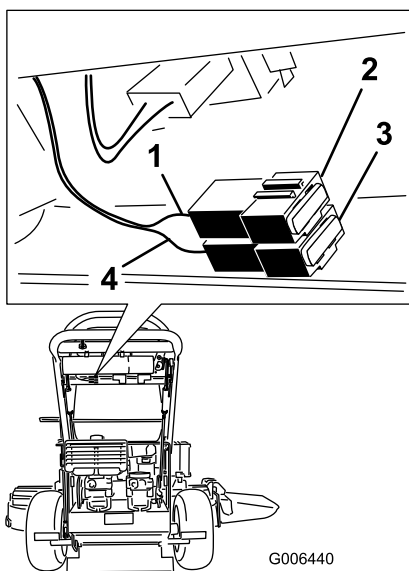
5. Trek het filter uit de brandstofslangen.
6. Monteer een nieuw filter en schuif de slangklemmen terug tot dicht bij het filter.
7. Open de brandstofkraan op de benzinetank (Figuur 28).

Onderhoud elektrisch systeem

Onderhoud van de zekeringen

De elektrische installatie is beveiligd door middel van zekeringen. Deze behoeft geen onderhoud. Als de zekering is doorgebrand, moet u het onderdeel of circuit controleren op defecten of kortsluiting.

1. Verwijder de kap onder het bedieningspaneel.
2. Om een zekering te verwijderen of te vervangen, trekt u de zekering omhoog. (Figuur 29).
3. Plaats de kap onder het bedieningspaneel.



Figuur 29

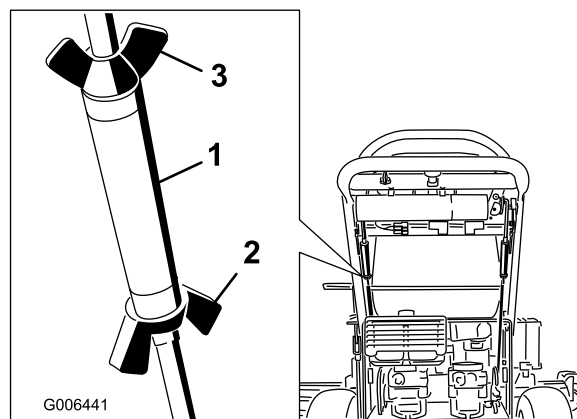
1. 10 A steekzekering
2. 20 A steekzekering

Onderhoud aandrijfsysteem

Sporing afstellen

Als de machine niet spoorst, moet de sporing worden afgesteld.

1. Controleer de bandenspanning van de achterbanden. Zie Bandenspanning controleren (bladz. 28).
2. Draai de vleugelmoeren op de rechter bedieningsstang los en draai de spanmoer in of uit totdat de rechter rijhendel in de vergrendelde neutraalstand is gecentreerd.
3. Zet de spanmoer vast met de vleugelmoeren (Figuur 30).



Figuur 30

1. Spanmoer
2. Onderste vleugelmoer
3. Bovenste vleugelmoer (linkse draad)

4. Draai de vleugelmoeren op de linker bedieningsstang los en draai de spanmoer in of uit om de sporing af te stellen.
5. Zet de spanmoer vast met de vleugelmoeren (Figuur 30).
6. Controleer of de sporing correct is.
7. Verstel de linkerbedieningsstang als de sporing moet worden veranderd.

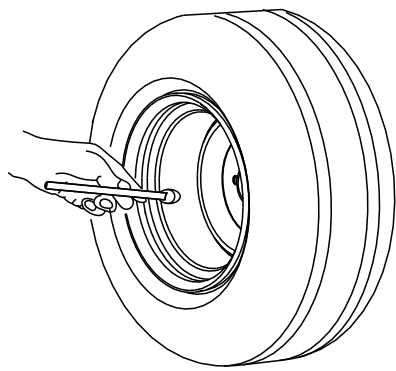
Bandenspanning controleren

Onderhoudsinterval: Om de 50 bedrijfsuren of maandelijks, waarbij de kortste periode moet worden aangehouden.

Controleer de bandenspanning bij het ventiel (Figuur 31).

De achterbanden moeten een spanning van 0,83-0,97 bar hebben. Een ongelijke bandenspanning kan leiden tot onregelmatige maieresultaten.

Opmerking: De voorbanden zijn semi-pneumatisch en hoeven niet op spanning te worden gehouden.



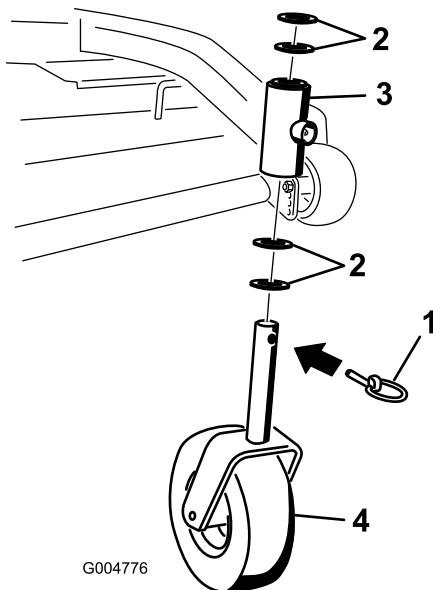
G001055

Figuur 31

De lagerbussen van de zwenkwielvork vervangen

De zwenkwielvorken zijn gemonteerd in lagerbussen die zijn gedrukt in de boven- en onderkant van de bevestigingsbuizen van het draagframe. Om de lagerbussen te controleren, moet u de zwenkwielvorken naar voren en naar achteren en naar links en rechts bewegen. Als de zwenkwielvork los zit, zijn de lagerbussen versleten en moeten zij worden vervangen.

1. Zet de maaimachine omhoog, totdat de zwenkwieken vrij van de grond komen. Plaats vervolgens de voorkant van de maaimachine op kriksteunen zodat de machine in deze positie blijft staan.
2. Verwijder de borgpen en de afstandsstuk(ken) uit de bovenkant van de zwenkwielvork (Figuur 32).



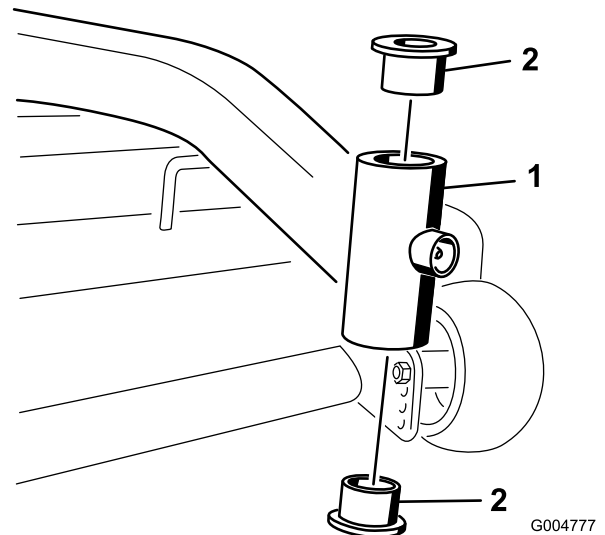
G004776

Figuur 32

- | | |
|--------------------|-----------------------------|
| 1. Borgpen | 3. Draaibuis van draagframe |
| 2. Afstandsstukken | 4. Zwenkwielvork |

3. Trek de zwenkwielvork uit de bevestigingsbuis. Laat de afstandsstuk(ken) op de onderkant van de vork.

4. Onthoud de plaats van de afstandsstukken op elke vork om ze correct te kunnen monteren en het maaidek horizontaal te houden.
5. Steek een drevel in de bevestigingsbuis en druk de lagerbussen er voorzichtig uit (Figuur 33).



G004777

Figuur 33

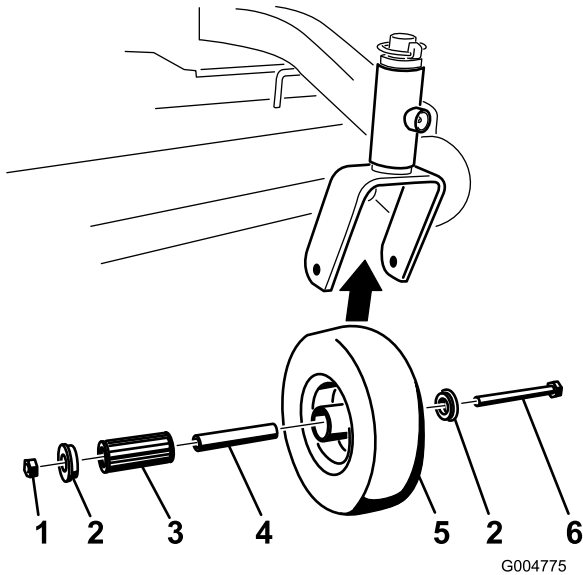
- | | |
|---------------------|-------------|
| 1. Bevestigingsbuis | 2. Lagerbus |
|---------------------|-------------|

6. Reinig de binnenkant van de bevestigingsbuis.
 7. Smeer de binnen- en buitenkant van de nieuwe lagerbussen.
 8. Druk de lagerbussen voorzichtig in de draaibuis met behulp van een hamer en een vlakke plaat.
 9. Controleer de zwenkwielvork op slijtage en vervang deze indien dit nodig is (Figuur 33).
 10. Schuif de zwenkwielvork door de lagerbussen en de bevestigingsbuis.
 11. Plaats de afstandsstuk(ken) weer op de vork en zet deze vast met de borgring (Figuur 33).
- Belangrijk:** De binnendiameter van de lagerbussen kan tijdens de montage iets afnemen. Als de zwenkwielvork niet in de nieuwe lagerbussen schuift, moet u beide lagerbussen uitboren totdat hun binnendiameter 29 mm is.
12. Pomp vet in de draaibuis van het draagframe. Gebruik Nr. 2 vet op lithium-of molybdeenbasis voor algemene doeleinden.

Onderhoud van zwenkwielen en lagers

De zwenkwielen draaien op een rollager die wordt ondersteund door een spanbus. Als het lager steeds goed gesmeerd is, zal de slijtage zeer gering zijn. Indien dat niet het geval is, zal het lager snel slijten. Een slingerend zwenkwiel duidt erop dat het lager is versleten.

1. Verwijder de borgmoer en de wielbout waarmee het zwenkwiel is bevestigd aan de zwenkwielvork (Figuur 34).



Figuur 34

- | | |
|-------------|-------------|
| 1. Borgmoer | 4. Spanbus |
| 2. Wielbout | 5. Rollager |
| 3. Lagerbus | |

Elektrische koppeling afstellen

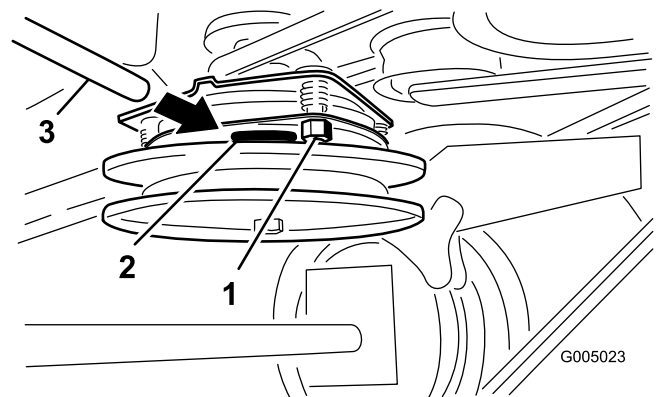
Onderhoudsinterval: Om de 100 bedrijfsuren

De koppeling is afstelbaar zodat er goed geschakeld en geremd kan worden.

1. Steek een voelmaat van 0,381–0,533 mm door 1 inspectiesleuf in de zijkant van de armatuur.

Opmerking: Controleer of deze tussen de wrijvingsvlakken van de armatuur en de rotor zit.

2. Draai de borgmoeren aan totdat de voelmaat licht is vastgeklemd maar gemakkelijk binnen de spleet kan bewegen (Figuur 35).
3. Herhaal deze procedure bij de overige gleuven.
4. Controleer nogmaals elke sleuf en stel de koppeling iets bij totdat de voelmaat tussen de rotor en de armatuur hiermee zeer licht contact maakt.



Figuur 35

- | | |
|-------------|-------------|
| 1. Stelmoer | 3. Voelmaat |
| 2. Sleuf | |

2. Verwijder 1 lagerbus. Trek vervolgens de spanbus en de rollager uit de wielnaaf (Figuur 34).
3. Neem de andere lagerbus uit de wielnaaf en verwijder vet en vuil van de wielnaaf (Figuur 34).
4. Controleer het rollager, de lagerbussen, de spanbus en de binnenkant van de wielnaaf op slijtage; vervang kapotte en versleten onderdelen (Figuur 34).
5. Montage: plaats 1 lagerbus op de wielnaaf. Smeer de rollager en de spanbus en schuif ze in de wielnaaf.
6. Plaats de tweede lagerbus in de wielnaaf (Figuur 34).
7. Zet het zwenkwiel in de vork en zet dit vast met de wielbout en de borgmoer.
8. Draai de borgmoer vast totdat de spanbus tegen de binnenkant van de zwenkwielvorken aankomt (Figuur 34).
9. Pomp vet in de smeernippel op het zwenkwiel.

Onderhoud koelsysteem

Luchtinlaatrooster reinigen

Onderhoudsinterval: Bij elk gebruik of dagelijks

Verwijder aangekoekt gras, vuil of andere rommel van de cilinder en de koelribben van de cilinderkop, het luchtinlaatrooster op het uiteinde van het vliegwiel en de regelhendels en de koppeling van de carburateur. Dit zal mede zorgen voor een adequate koeling en een correct motortoerental en zal de kans verkleinen dat de motor oververhit raakt en technische schade oploopt.

Onderhouden remmen

Onderhoud van de remmen

Stel de parkeerrem altijd in werking wanneer u de machine stopt of onbeheerd achterlaat. Als de parkeerrem niet goed werkt, moet u deze afstellen.

Remmen controleren

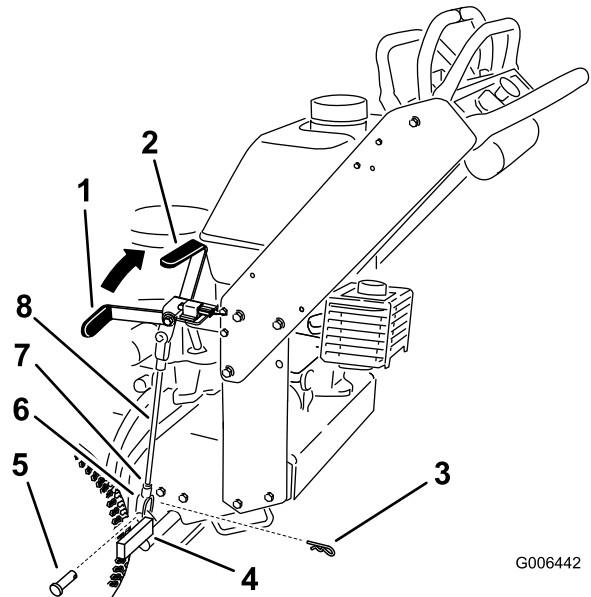
Onderhoudsinterval: Bij elk gebruik of dagelijks

Controleer de remmen op een horizontaal oppervlak en een helling.

1. Parkeer de machine op een horizontaal oppervlak en schakel de aftakas uit.
2. Zet de motor af, verwijder het contactsleuteltje en wacht tot alle bewegende onderdelen tot stilstand zijn gekomen voordat u de bestuurderspositie verlaat.
3. Stel de parkeerrem in werking.

Opmerking: Er moet tamelijk veel kracht worden uitgeoefend om de parkeerrem in werking te stellen. Als de parkeerrem niet goed werkt, moet u deze afstellen. Zie Remmen afstellen (bladz. 32).

Opmerking: Als de rem is ingeschakeld, moet de remhendel in de 1-urpositie staan (Figuur 36).



G006442

Figuur 36

- | | |
|--|--------------|
| 1. Parkeerremhendel (onvergrendelde stand) | 5. Gaffelpen |
| 2. 1-urpositie | 6. Gaffel |
| 3. R-pen | 7. Contraoer |
| 4. Onderste deel van remhendel | 8. Remstang |

Remmen afstellen

Als de parkeerrem niet goed werkt, moet u deze afstellen.

1. Parkeer de maaimachine op een horizontaal oppervlak, schakel de aftakas uit en stel de parkeerrem in werking.
 2. Zet de motor af, verwijder het contactsleuteltje en wacht tot alle bewegende onderdelen tot stilstand zijn gekomen voordat u de bestuurderspositie verlaat.
 3. Controleer de rem voordat u deze afstelt; zie Remmen controleren (bladz. 31).
 4. Zet de parkeerrem vrij; zie Parkeerrem vrijzetten (bladz. 14).
 5. Draai de bovenste en onderste contraoeren (Figuur 36).
 6. Om de rem af te stellen, verwijdert u de R-pen en de gaffelpen van het onderste deel van de remhendel (Figuur 36).
 7. Draai de remstang in de gaffels.
 - Om de rem vaster te zetten, moet u de afstand op de stang tussen de gaffels verlengen.
 - Om de rem lossener te zetten, moet u de afstand op de stang tussen de gaffels verkorten (Figuur 36).
- Opmerking:** De remstang moet met dezelfde afstand in beide gaffels worden gedraaid.
8. Zet de gaffel vast aan het onderste deel van de remhendel met de R-pen en de gaffelpen (Figuur 36).
 9. Draai de bovenste en onderste contraoeren vast (Figuur 36).
 10. Controleer opnieuw de werking van de rem; zie Remmen controleren (bladz. 31).

Onderhoud riemen

Riemen controleren

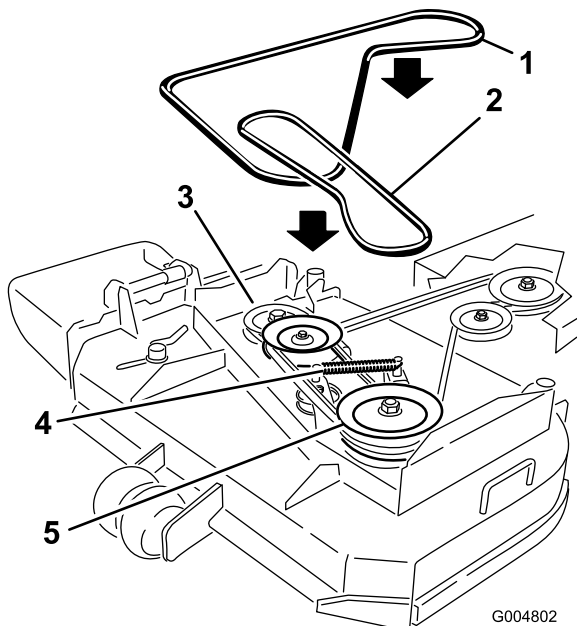
Onderhoudsinterval: Om de 50 bedrijfsuren

Controleer de riemen op scheuren, gerafelde randen, schroeiplekken, slijtage, tekenen van oververhitting of andere schade. Vervang beschadigde riemen.

Drijfriem van maaidek vervangen

Belangrijk: De bevestigingen op de deksels van deze machine zijn zo ontworpen dat ze op het deksel blijven zitten nadat de bevestiging is losgemaakt.

1. Schakel de aftakas uit en stel de parkeerrem in werking.
2. Zet de motor af, verwijder het contactsleuteltje en wacht tot alle bewegende onderdelen tot stilstand zijn gekomen voordat u de bestuurderspositie verlaat.
3. Ontgrendel en verwijder de kap van het draagframe.
4. Verwijder de bouten van de drijfriemkap en verwijder de drijfriemkap.
5. Verwijder de drijfriem van de aftakas. Zie Drijfriem van aftakas vervangen (bladz. 33).
6. Maak de veer van de arm van de spanpoelie los om spanning van de arm en de spanpoelie te halen en gooi de versleten riem weg (Figuur 37).
7. Plaats de nieuwe riem rond de 2 buitenste aspoelies, de spanpoelie en in de onderste groef van de dubbele aspoelie (Figuur 37).
8. Zet de veer van de arm van de spanpoelie vast (Figuur 37).
9. Monteer de drijfriem van de aftakas. Zie Drijfriem van aftakas vervangen (bladz. 33).
10. Stel de riemgeleider zodanig af dat de afstand tot de riem 3 mm bedraagt (Figuur 37).
11. Plaats de drijfriemkap op het maaidek en bevestig deze met de bouten.
12. Plaats de kap van het draagframe op het maaidek en maak de sluitingen vast.



Figuur 37

- | | |
|-----------------------------|--------------------------------|
| 1. Drijfriem van maaidek | 4. Veer van arm van spanpoelie |
| 2. Aandrijfriem van aftakas | 5. Aandrijfpoelie van riem |
| 3. Aandrijfpoelie van riem | |

Drijfriem van aftakas vervangen

Belangrijk: De bevestigingen op de deksels van deze machine zijn zo ontworpen dat ze op het deksel blijven zitten nadat de bevestiging is losgemaakt.

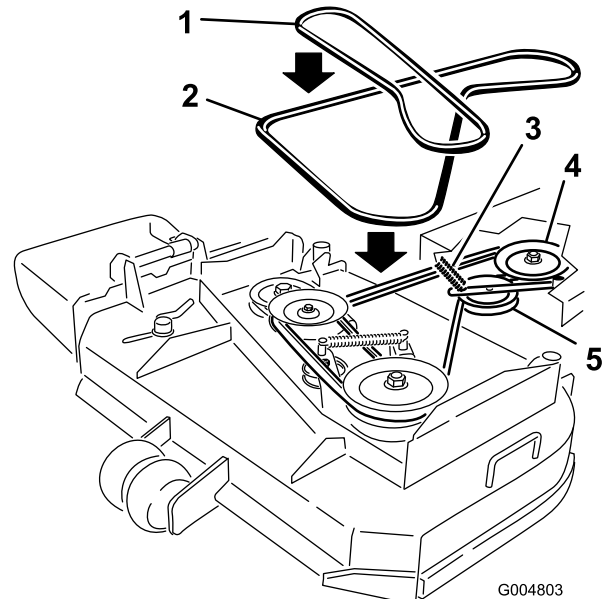
- Schakel de aftakas uit en stel de parkeerrem in werking.
- Zet de motor af, verwijder het contactsleuteltje en wacht tot alle bewegende onderdelen tot stilstand zijn gekomen voordat u de bestuurderspositie verlaat.
- Ontgrendel en verwijder de kap van het draagframe.
- Verwijder de bouten van de drijfriemkap en verwijder de drijfriemkap.
- Verwijder het hittescherm van het maaidek en het draagframe.
- Haal de riem van de middelste poelie op het maaidek (Figuur 38).

Belangrijk: Wees voorzichtig als u de riem verwijdert, want de spanning wordt groter omdat de spanpoelie veerbelast is.

- Verwijder de riem van de motorpoelie en de veerbelaste spanpoelie (Figuur 38).
- Monteer de nieuwe riem op de motorpoelie en de veerbelaste spanpoelie (Figuur 38).
- Plaats de riem op de middelste poelie op het maaidek (Figuur 38).

Belangrijk: Wees voorzichtig als u de riem monteert, want de spanning wordt groter omdat de spanpoelie veerbelast is.

- Verwijder het hittescherm van het maaidek en het draagframe.
- Plaats de drijfriemkap op het maaidek en bevestig deze met de bouten.
- Plaats de kap van het draagframe op het draagframe en maak de sluitingen vast.



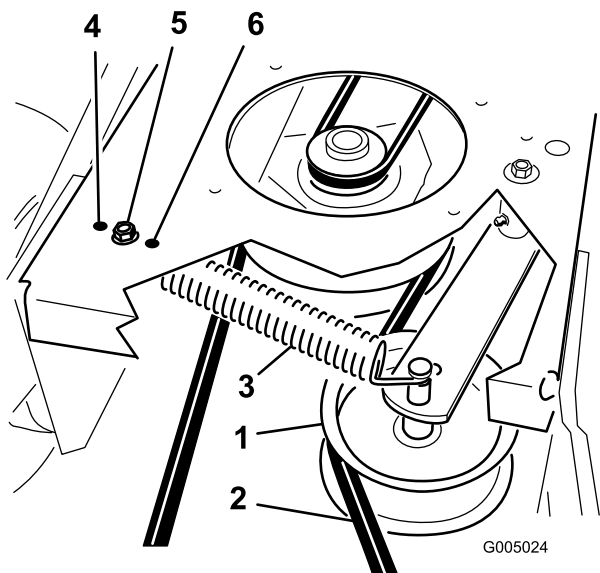
Figuur 38

- | | |
|-----------------------------|---------------------|
| 1. Drijfriem van maaidek | 4. Koppelingspoelie |
| 2. Aandrijfriem van aftakas | 5. Spanpoelie |
| 3. Spanpoelie en veer | |

Veerverankering van spanpoelie van drijfriem van aftakas afstellen

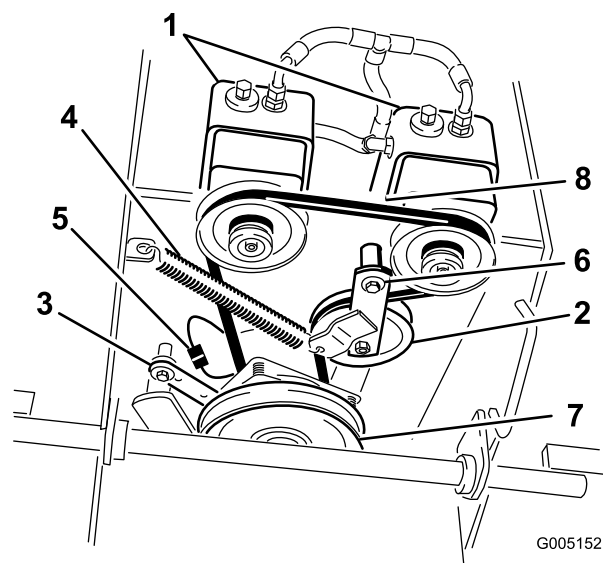
De spanpoelie van de aftakas kan in verschillende standen worden gezet om de spanning van de drijfriem te verhogen of te verminderen.

Raadpleeg Figuur 39 voor de verschillende standen van de spanpoelie.



Figuur 39

- | | |
|---|--|
| 1. Spanpoelie van de drijfriem van de aftakas | 4. Hoogste spanning voor versleten riemen |
| 2. Drijfriem van aftakas | 5. Gemiddelde spanning voor riemen in normale conditie |
| 3. Veer van spanpoelie | 6. Laagste spanning voor nieuwe riemen |



Figuur 40

- | | |
|--------------------------|--------------------------|
| 1. Hydraulische pompen | 5. Stekker van koppeling |
| 2. Spanpoelie | 6. Ankerbout |
| 3. Aanslag van koppeling | 7. Aandrijfpoelie |
| 4. Spanveer | 8. Aandrijfriem van pomp |

Aandrijfriem van pomp vervangen

1. Schakel de aftakas uit en stel de parkeerrem in werking.
2. Zet de motor af, verwijder het contactsleuteltje en wacht tot alle bewegende onderdelen tot stilstand zijn gekomen voordat u de bestuurderspositie verlaat.
3. Verwijder de drijfriem van de aftakas. Zie Drijfriem van aftakas vervangen (bladz. 33).
4. Hef de machine op en plaats deze op kriksteunen.
5. Maak de stekker van de koppeling los van de kabelboom.
6. Verwijder de aanslag van de koppeling van het maaidek (Figuur 40).

7. Haal de veer van de arm van de spanpoelie van het frame (Figuur 40).
8. Leg een nieuwe riem om de koppeling en de 2 aandrijfpoelies.
9. Monteer de veer van de spanpoelie tussen de arm van de spanpoelie en de beugel van het frame (Figuur 40).
10. Monteer de aanslag van de koppeling aan het maaidek (Figuur 40).
11. Sluit de de stekker van de koppeling aan op de kabelboom.
12. Monteer de drijfriem van de aftakas.

Onderhoud bedieningsysteem

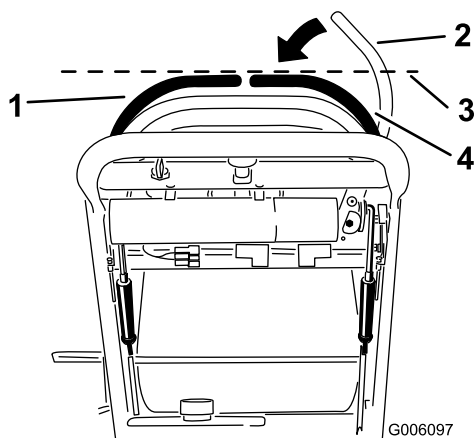
De standen van de rijhendels afstellen.

De rechter rijhendel afstellen

Als de rijhendels niet horizontaal zijn uitgelijnd, moet u de rechter rijhendel afstellen.

Opmerking: U moet de rijhendels eerst horizontaal uitlijnen voordat u ze in de lengte uitlijnt.

1. Schakel de aftakas uit, zet de rechter rijhendel in de neutraalstand en stel de parkeerrem in werking.
2. Zet de motor af, verwijder het contactsleuteltje en wacht tot alle bewegende onderdelen tot stilstand zijn gekomen voordat u de bestuurderspositie verlaat.
3. Duw de rechter rijhendel omlaag uit de vergrendelde neutraalstand (Figuur 41).
4. Controleer of deze horizontaal is uitgelijnd met de linker rijhendel staat (Figuur 41).

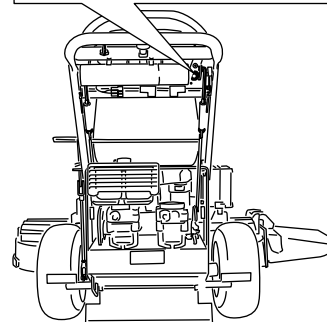
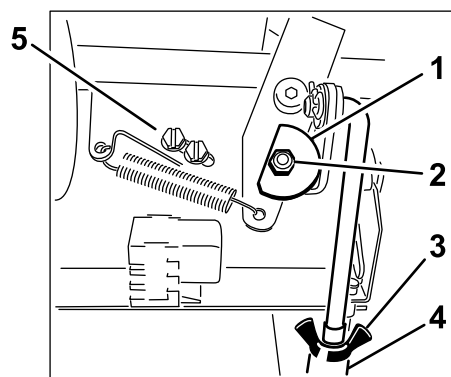


Figuur 41

- | | |
|---|--|
| 1. Linker rijhendel | 3. Horizontale uitlijning hier controleren |
| 2. Rechter rijhendel vergrendelde neutraalstand | 4. Rechter rijhendel |

Om de rechter rijhendel horizontaal uit te lijnen, moet de nok worden afgesteld.

1. Verwijder de kap onder het bedieningspaneel.
2. Draai de moer op de bevestigingsbout van de nok los (Figuur 42).



Figuur 42

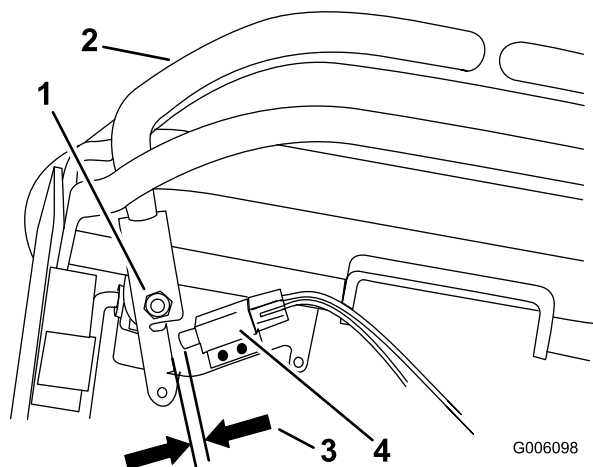
- | | |
|-----------------|-----------------------------|
| 1. Nok | 4. Spanmoer |
| 2. Moer en bout | 5. Schroeven van schakelaar |
| 3. Vleugelmoer | |

3. Stel de nok af totdat deze horizontaal is uitgelijnd met de linker rijhendel, en de draai de moer en de bout van de nok vast.

Nadat de nok is afgesteld, moet de schakelaar van de hendel worden gecontroleerd.

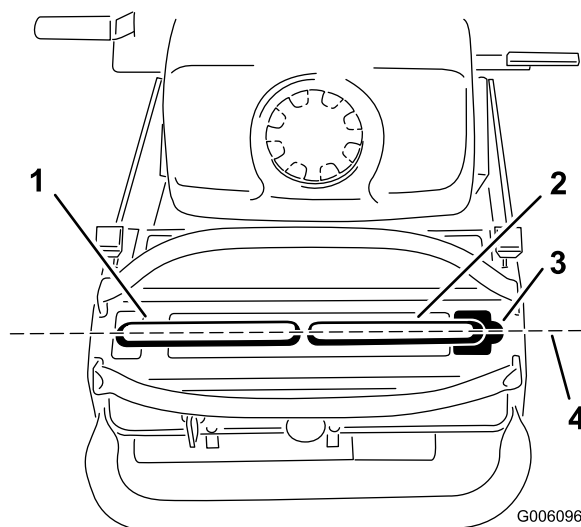
1. Controleer de afstand tussen de rijhendel en de schakelaar zoals wordt getoond in Figuur 43.

Opmerking: Deze afstand moet 3 mm zijn.



Figuur 43
Vooraanzicht

- | | |
|---|--|
| 1. Draaipunt rechter rijhendel getoond onder bedieningspaneel | 3. Afstand van 3 mm tussen schakelaar en rijhendel |
| 2. Rechter rijhendel | 4. Schakelaar |



Figuur 44

- | | |
|----------------------|--|
| 1. Linker rijhendel | 3. Neutraalstand, vergrendeld |
| 2. Rechter rijhendel | 4. Rijhendels in lengte hier uitlijnen |

- Indien nodig moet u de bevestigingsschroeven losdraaien en de schakelaar afstellen (Figuur 43).
- Draai de schroeven vast en monteer de kap onder het bedieningspaneel.

De neutraalstand van de rijhendels afstellen

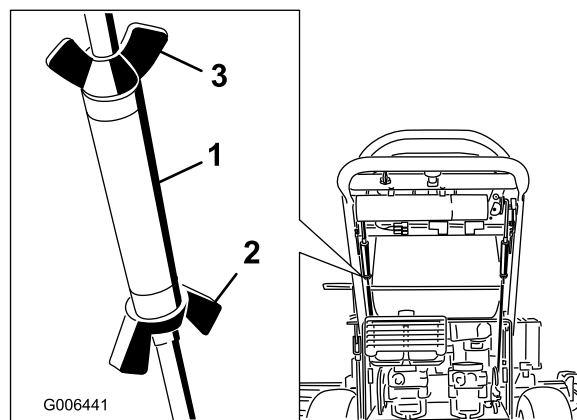
Belangrijk: Zorg ervoor dat de sporing van de maaimachine correct is nadat de rijhendels zijn afgesteld. Nadat de sporing is afgesteld, is het mogelijk dat de rijhendels niet exact in de lengte zijn uitgelijnd (Figuur 44).

Als de rijhendels niet zijn uitgelijnd in de lengte of de rechter rijhendel niet gemakkelijk in de vergrendelde neutraalstand kan worden gezet, is afstelling noodzakelijk. Elke hendel en de bedieningsstang moeten afzonderlijk worden afgesteld.

Opmerking: U moet de rijhendels eerst horizontaal uitlijnen voordat u ze in de lengte uitlijnt.

- Nadat de rijhendels horizontaal zijn uitgelijnd, moet u de uitlijning in de lengte controleren (Figuur 44).

- Draai de vleugelmoeren op de rechter bedieningsstang los en draai de spanmoer in of uit totdat de rechter rijhendel in de vergrendelde neutraalstand is gecentreerd.
- Zet de spanmoer vast met de vleugelmoeren (Figuur 45).



Figuur 45

- | | |
|-------------------------|--|
| 1. Spanmoer | 3. Bovenste vleugelmoer (linkse draad) |
| 2. Onderste vleugelmoer | |

- Draai de vleugelmoeren op de linker bedieningsstang los en draai de spanmoer in of uit om de sporing af te stellen.
- Zet de spanmoer vast met de vleugelmoeren (Figuur 45).
- Controleer of de sporing correct is. Verstel de linker bedieningsstang als de sporing moet worden veranderd. Zie Sparing afstellen (bladz. 28).

Onderhoud hydraulisch systeem

Het hydraulische systeem een onderhoudsbeurt geven

Type vloeistof: Toro Hypr-olie 500 synthetische motorolie of gelijkwaardige synthetische olie.

Belangrijk: Gebruik de voorgeschreven vloeistof of een gelijkwaardig product. Andere vloeistoffen kunnen schade aan het systeem veroorzaken.

Inhoud van het hydraulische systeem: (2,0 L)

Hydraulische vloeistof controleren

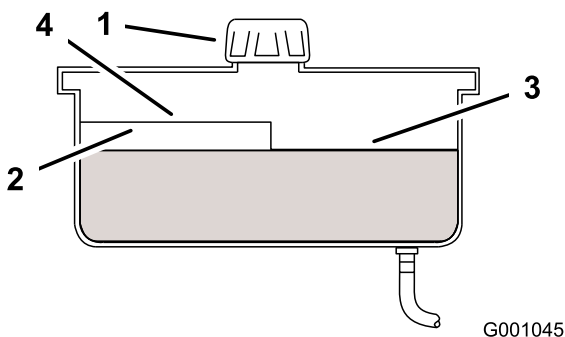
Onderhoudsinterval: Na de eerste 8 bedrijfsuren—Hydraulische vloeistof controleren.

Om de 25 bedrijfsuren—Hydraulische vloeistof controleren.

Om de 200 bedrijfsuren—Vervang de hydraulische vloeistof.

Opmerking: De hydraulische vloeistof kunt u op 2 manieren controleren. Als de vloeistof warm is en als de vloeistof koud is. De keerplaat in de tank geeft 2 niveaus aan, afhankelijk of de vloeistof warm of koud is.

1. Plaats het voertuig op een horizontaal oppervlak.
2. Schakel de aftakas uit en zet de motor af.
3. Wacht totdat alle bewegende onderdelen tot stilstand zijn gekomen voordat u de bestuurderspositie verlaat. Stel vervolgens de parkeerrem in werking.
4. Reinig de omgeving van de dop en de vulbuis van de hydraulische tank (Figuur 46).



Figuur 46

- | | |
|--------------|-----------------------------|
| 1. Dop | 3. Peil koude vloeistof—Vol |
| 2. Keerplaat | 4. Peil warme vloeistof—Vol |

5. Verwijder de dop van de vulbuis en controleer het vloeistofpeil in het reservoir (Figuur 46).
6. Vul het reservoir bij met vloeistof totdat het peil de KOUD-markering op de keerplaat bereikt.

7. Laat de machine 15 minuten op laag stationair lopen om lucht uit het systeem te verwijderen en de vloeistof warm te laten worden. Zie Starten en stoppen van de motor (bladz. 14).
 8. Controleer nogmaals het peil als de vloeistof warm is. Vul het reservoir bij met vloeistof totdat het peil de Warm-markering op de keerplaat bereikt.
- Opmerking:** Het vloeistofpeil moet aan de bovenkant van de Warm-markering op de keerplaat staan als de vloeistof warm is (Figuur 46).
9. Plaats de dop terug op de vulbuis.

⚠ WAARSCHUWING

Hydraulische vloeistof die onder druk ontsnapt, kan door de huid heen dringen en letsel veroorzaken.

- Hydraulische vloeistof die per ongeluk in de huid is geïnjecteerd, moet binnen enkele uren operatief worden verwijderd door een arts die bekend is met dit type verwondingen. Anders kan gangreen ontstaan.
- Houd lichaam en handen uit de buurt van kleine lekken of spuitmonden waaruit onder hoge druk hydraulische vloeistof ontsnapt.
- U kunt lekken in het hydraulische systeem opsporen met behulp van karton of papier.
- Hef alle druk in het hydraulische systeem op veilige wijze op, voordat u werkzaamheden gaat verrichten aan het hydraulische systeem.
- Controleer of alle hydraulische slangen en leidingen in goede staat verkeren en alle hydraulische aansluitingen en verbindingstukken stevig vastzitten voordat u druk zet op het hydraulische systeem.

Hydraulisch filter vervangen

Onderhoudsinterval: Na de eerste 8 bedrijfsuren—Hydraulisch filter vervangen.

Om de 200 bedrijfsuren—Hydraulisch filter vervangen.

⚠ WAARSCHUWING

Hete hydraulische vloeistof kan ernstige brandwonden veroorzaken.

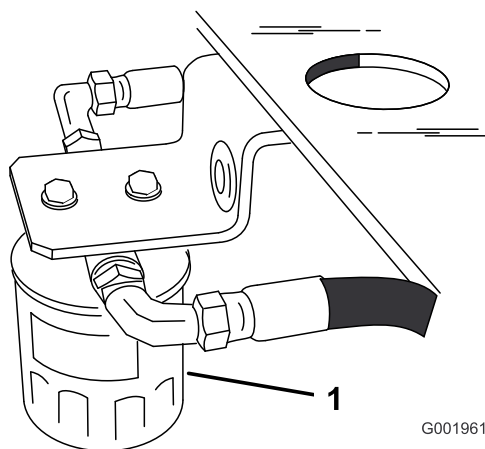
Laat de hydraulische vloeistof afkoelen voordat u onderhoudswerkzaamheden verricht aan het hydraulische systeem.

1. Schakel de aftakas uit en stel de parkeerrem in werking.

- Zet de motor af en wacht totdat alle bewegende onderdelen tot stilstand zijn gekomen voordat u de bestuurderspositie verlaat.

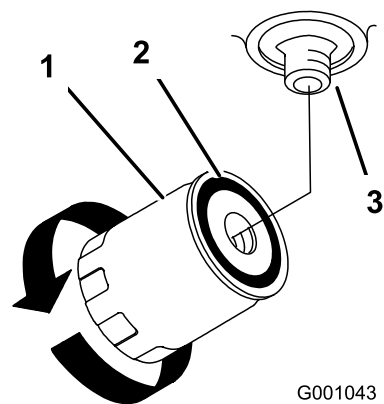
Belangrijk: Gebruik ter vervanging geen filter voor motorolie omdat dit ernstige schade aan het hydraulische systeem kan veroorzaken.

- Verwijder de dop van het hydraulische reservoir en bedek de opening tijdelijk met een plastic zak en een elastiekje om te voorkomen dat alle hydraulische vloeistof naar buiten stroomt.
- Ga naar het filter onder de brandstoftank en plaats een opvangbak onder het filter (Figuur 47).



Figuur 47

- Verwijder het oude filter en veeg de pakking van de filtertussenstuk schoon (Figuur 47).
 - Smeer een dun laagje hydraulische vloeistof op de rubberen pakking van het nieuwe filter.
 - Monteer het nieuwe hydraulische filter op het filtertussenstuk.
- Opmerking:** Niet te vast aandraaien.
- Verwijder de plastic zak van de opening in het reservoir en laat het filter vollopen met hydraulische vloeistof.
 - Als het hydraulische filter vol is, moet het filter rechtop draaien totdat de rubberen pakking contact maakt met het filtertussenstuk. Draai het filter vervolgens nog eens 1/2 slag (Figuur 48).



Figuur 48

- Hydraulische filter
- Pakking
- Tussenstuk

- Neem gemorste vloeistof op.
- Controleer de vloeistof in het reservoir en vul bij met vloeistof totdat het peil de KOUD-markering op de keerplaat bereikt.

Belangrijk: Gebruik de voorgeschreven vloeistof of een gelijkwaardig product. Andere vloeistoffen kunnen schade aan het systeem veroorzaken.

- Start de motor en laat deze ongeveer 2 minuten lopen om de lucht uit het systeem te verwijderen.
- Zet de motor af en controleer op oliekkages.

Opmerking: Als 1 of beide wielen niet willen draaien, raadpleeg dan Hydraulische systeem ontluichten (blad 38).

- Controleer nogmaals het peil en vul indien nodig bij. **Niet te vol vullen.**

Hydraulische systeem ontluichten

Het systeem ontluicht zichzelf, maar het kan noodzakelijk zijn het systeem te ontluichten als de vloeistof wordt verversd of nadat er werkzaamheden zijn verricht aan het systeem.

- Schakel de aftakas uit en stel de parkeerrem in werking.
- Zet de motor af en wacht totdat alle bewegende onderdelen tot stilstand zijn gekomen voordat u de bestuurderspositie verlaat.
- Krik de achterkant van de machine omhoog totdat de aandrijfwielen vrij van de grond komen.
- Start de motor en zet de gashendel op stationair.
Als het aandrijfwiel niet ronddraait, kunt u het systeem ontluichten door het wiel voorzichtig naar voren te draaien.
- Het peil van de hydraulische vloeistof controleren. Voeg vloeistof toe naarmate het peil zakt zodat het juiste peil wordt behouden.
- Herhaal dit bij het andere wiel.

- 7. Reinig de omgeving van beide laadpomphuizen grondig.

Hydraulische leidingen controleren

Onderhoudsinterval: Om de 100 bedrijfsuren

Controleer de hydraulische slangen op lekkages, losgeraakte aansluitingen, kinken, loszittende steunen, slijtage, beschadigingen als gevolg van weersinvloeden en de inwerking van chemicaliën. Voer alle noodzakelijke reparaties uit voordat u de machine weer in gebruik neemt.

Opmerking: Houd de omgeving van het hydraulische systeem vrij van aangekoekt gras en vuil.

⚠ WAARSCHUWING

Hydraulische vloeistof die onder druk ontsnapt, kan door de huid heen dringen en letsel veroorzaken.

- Hydraulische vloeistof die per ongeluk in de huid is geïnjecteerd, moet binnen enkele uren operatief worden verwijderd door een arts die bekend is met dit type verwondingen. Anders kan gangreen ontstaan.
- Houd lichaam en handen uit de buurt van kleine lekpaten of spuitmonden waaruit onder hoge druk hydraulische vloeistof ontsnapt.
- U kunt lekken in het hydraulische systeem opsporen met behulp van karton of papier.
- Hef alle druk in het hydraulische systeem op veilige wijze op, voordat u werkzaamheden gaat verrichten aan het hydraulische systeem.
- Controleer of alle hydraulische slangen en leidingen in goede staat verkeren en alle hydraulische aansluitingen en verbindingstukken stevig vastzitten voordat u druk zet op het hydraulische systeem.

Onderhoud van het maaidek

Onderhoud van de maaimessen

Om een goed maairesultaat te verkrijgen, moet u de maaimessen scherp houden. Om het slijpen en vervangen te vergemakkelijken, is het handig extra messen in voorraad te hebben.

⚠ WAARSCHUWING

Een versleten of beschadigd mes kan breken en een stuk van het mes kan worden uitgeworpen in de richting van de gebruiker of omstanders en ernstig lichamelijk of dodelijk letsel toebrengen.

- Controleer op gezette tijden de maaimessen op slijtage of beschadigingen.
- Vervang een versleten of beschadigd mes.

Controle en onderhoud van de messen voorbereiden

Parkeer de maaimachine op een horizontaal oppervlak, schakel de messen uit en stel de parkeerrem in werking.

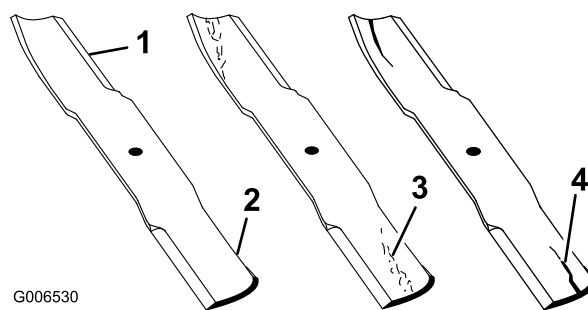
Draai het contactsleuteltje op Uit.

Verwijder het sleuteltje en maak de bougiekabels los van de bougies.

De maaimessen controleren

1. Controleer de snijranden (Figuur 49).

Opmerking: Als de snijranden niet scherp zijn of inkepingen vertonen, moet u de messen verwijderen en deze slijpen. Zie De maaimessen slijpen (bladz. 40).



Figuur 49

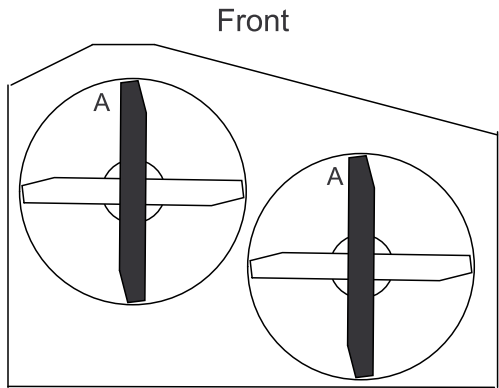
- | | |
|-------------|--|
| 1. Snijrand | 3. Slijtage/groefvorming in gebogen deel |
| 2. Vleugel | 4. Scheur in gebogen deel |

2. Controleer de messen, met name het gebogen deel (Figuur 49). Als u beschadigingen, slijtage of

groefvorming in dit deel constateert (punt 3. in Figuur 49), moet u het mes direct vervangen.

Controle op kromme messen

1. Schakel de aftakas uit, zet de rijkhendels in de neutraalstand en stel de parkeerrem in werking.
2. Zet de motor af, verwijder het contactsleutelteje en wacht tot alle bewegende onderdelen tot stilstand zijn gekomen voordat u de bestuurderspositie verlaat.
3. Draai de messen totdat de uiteinden in de lengterichting liggen. Meet de afstand tussen een horizontaal oppervlak en de snijrand, positie **A**, van de messen (Figuur 50).



Figuur 50

G000288

4. Draai de tegenovergestelde uiteinden van de messen naar voren.
5. Meet de afstand tussen een horizontaal oppervlak en de snijrand van de messen op dezelfde plaats als in bovengenoemde stap 3. Het verschil tussen de afstanden die zijn gemeten bij stap 3 en stap 4 mag niet meer dan 3 mm zijn. Als dit verschil meer bedraagt dan 3 mm, is het mes krom en moet het worden vervangen; zie Maaimessen verwijderen (bladz. 40) en Maaimessen monteren (bladz. 41).

⚠ WAARSCHUWING

Een krom of beschadigd mes kan breken en u of omstanders ernstig letsel toebrengen.

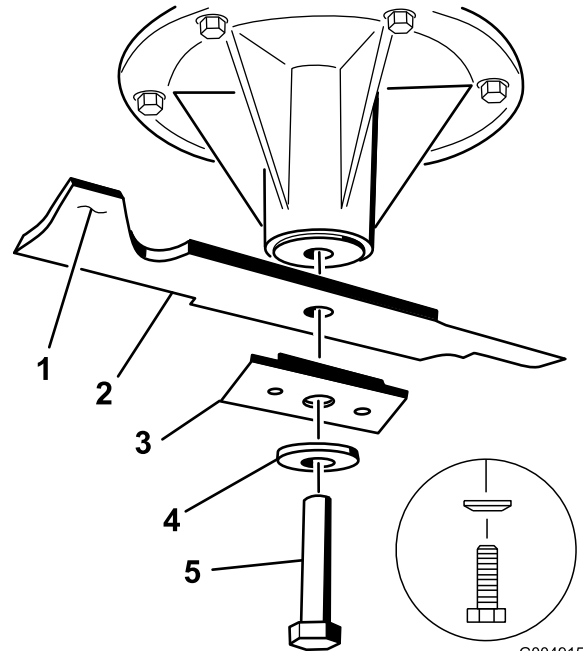
- Vervang altijd een krom of beschadigd mes door een nieuw mes.
- Vijl of maak nooit scherpe inkepingen in de snijranden of het oppervlak van het mes.

Maaimessen verwijderen

Een mes moet worden vervangen als u vast voorwerp heeft geraakt, of als het mes uit balans of krom is. Om de beste prestaties te verkrijgen en er zeker van te zijn dat de machine altijd veilig kan worden gebruikt, moet u ter vervanging uitsluitend originele Toro-messen gebruiken. Gebruik ter

vervanging nooit messen van andere fabrikanten omdat dit in strijd kan zijn met de veiligheidsnormen.

1. Pak het uiteinde van het mes vast met een doek of een dikke handschoen.
2. Verwijder de mesbout, de klemring, de mesversteviger en het mes van de pilas (Figuur 51).



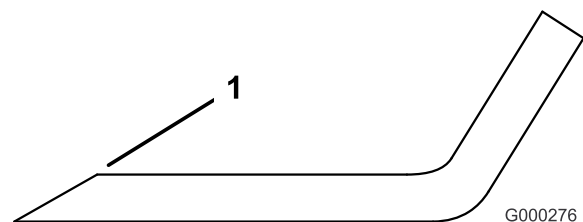
Figuur 51

G004915

- | | |
|------------------------|-------------|
| 1. Vleugel van het mes | 4. Klemring |
| 2. Mes | 5. Mesbout |
| 3. Mesversteviger | |

De maaimessen slijpen

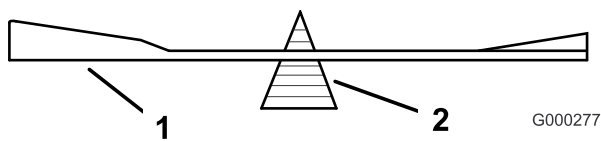
1. Gebruik een vijl om de snijranden aan beide uiteinden van het mes te slijpen (Figuur 52). Houd daarbij de oorspronkelijke hoek in stand. Het mes blijft in balans als u van beide snijranden dezelfde hoeveelheid materiaal verwijdert.



Figuur 52

G000276

1. Onder oorspronkelijke hoek slijpen
2. Controleer de balans van het mes met een mesbalans (Figuur 53). Als het mes horizontaal blijft, is het in balans en geschikt voor gebruik. Als het mes niet in balans is, moet u wat metaal afvijlen van het uiteinde van de vleugel (Figuur 53). Herhaal dit indien nodig totdat het mes in balans is.



Figuur 53

1. Mes
2. Mesbalans

Maaimessen monteren

Belangrijk: De vleugel van het mes moet omhoog wijzen, naar de binnenkant van de maaismachine om een goede maaikwaliteit te garanderen (Figuur 53).

1. Monteer het mes, de klemring en de mesbout op de as (Figuur 53).
2. Draai de mesbout vast met een torsië van 115-140 Nm.

De maaikwaliteit verbeteren

Als 1 maaimes lager maait dan het andere, moet u dit als volgt corrigeren:

Opmerking: Bij deze procedures is de bandenspanning uiterst belangrijk. Controleer of alle banden de juiste spanning hebben.

1. Schakel de aftakas uit en stel de parkeerrem in werking.
2. Zet de motor af, verwijder het contactsleuteltje en wacht tot alle bewegende onderdelen tot stilstand zijn gekomen voordat u de bestuurderspositie verlaat.
3. Maak de bougiekabel(s) los van de bougie(s).
4. Pomp de banden op de voorgeschreven spanning; zie Onderhoud aandrijfsysteem (bladz. 28).
5. Controleer of de messen en assen niet krom of verbogen zijn. Zie Controle op kromme messen (bladz. 40).
6. Stel de machine in op een maaihogte van 101,6 mm. Zie Maaihogte instellen (bladz. 18).
7. Voer de stappen in de volgende onderdelen uit: Het frame afstellen (bladz. 41), De schuinstand van het maaidek controleren (bladz. 42), en Maaidek horizontaal stellen (bladz. 43).

Het frame afstellen

Positie van draagframe t.o.v. maaidek controleren

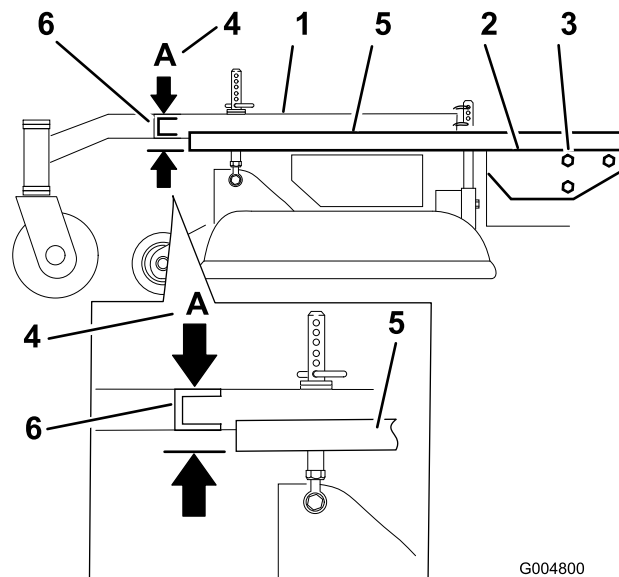
Opmerking: Als gevolg van een foute uitlijning kan de drijfriem van de aftakas overmatig slijten.

1. Schakel de aftakas uit en stel de parkeerrem in werking.
2. Zet de motor af, verwijder het contactsleuteltje en wacht tot alle bewegende onderdelen tot stilstand zijn gekomen voordat u de bestuurderspositie verlaat.

3. Plaats een lange richtlijniaal op de bovenkant van het maaidek zoals wordt getoond in Figuur 54.
4. Meet bij de dwarsbuis van het draagframe de hoogte van punt A (Figuur 54).

Opmerking: Deze hoogte moet 33 mm bedragen, plus of minus 6 mm.

5. Als de hoogte bij punt A niet correct is, moet deze worden afgesteld.
6. Draai de bevestigingsbouten van het draagframe aan beide kanten van de machine los (Figuur 54).
7. Lijn het draagframe en het maaidek zodanig uit dat de hoogte bij punt A 33 mm bedraagt, plus of minus 6 mm (Figuur 54).
8. Draai de bevestigingsbouten van het draagframe aan beide kanten van de machine vast.



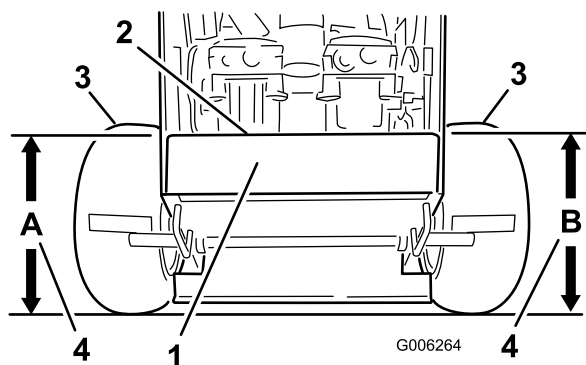
Figuur 54

- | | |
|--------------------------------------|-------------------------------------|
| 1. Draagframe | 4. Punt A, 33 mm plus of minus 6 mm |
| 2. Bovenkant van maaidek | 5. Richtlijniaal |
| 3. Bevestigingsbouten van draagframe | 6. Dwarsbuis van draagframe |

Hoogte van maaidek controleren

1. Schakel de aftakas uit en stel de parkeerrem in werking.
2. Zet de motor af, verwijder het contactsleuteltje en wacht tot alle bewegende onderdelen tot stilstand zijn gekomen voordat u de bestuurderspositie verlaat.
3. Pomp de banden op de voorgeschreven spanning; zie Onderhoud aandrijfsysteem (bladz. 28).
4. Meet de hoogte van het maaidek bij punt A (Figuur 55).
5. Meet de hoogte van het maaidek bij punt B (Figuur 55).

- Als de hoogte bij punten **A** en **B** niet gelijk is, moet u de bandenspanning iets veranderen totdat deze punten even hoog zijn.



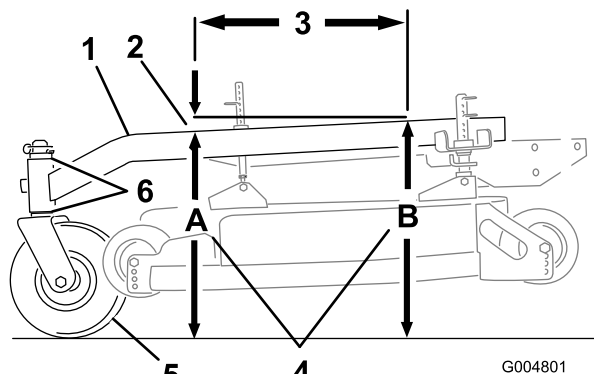
Figuur 55

- | | |
|-------------------------------|-------------------------------------|
| 1. Achteraanzicht van machine | 3. Banden |
| 2. Bovenkant van maaidek | 4. Gelijke hoogte bij punten A en B |

Schuinstand van draagframe controleren

Het draagframe moet een schuinstand tussen 3 mm en 9 mm hebben over een lengte van 61 cm (Figuur 56).

- Meet een lengte van 61 cm op het draagframe af (Figuur 56).



Figuur 56

- | | |
|--|------------------------------------|
| 1. Draagframe | 4. Hoogte bij punten A en B |
| 2. Schuinstand van 3 tot 10 mm over een lengte van 61 cm | 5. Zwenkwiel |
| 3. 61 cm | 6. Afstandsstukken van zwenkwielen |

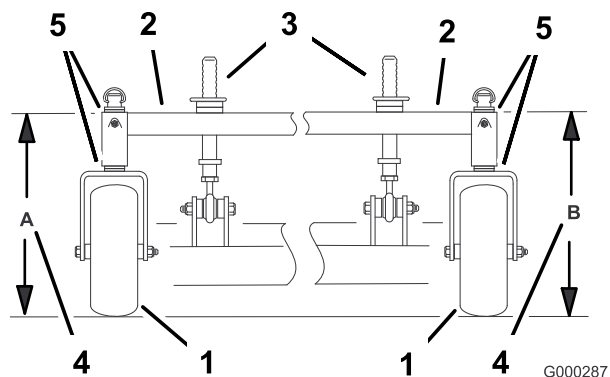
- Meet de hoogte van het draagframe bij punt **A** (Figuur 56).
- Meet de hoogte van het draagframe bij punt **B** (Figuur 56).
- De hoogte bij punt **A** moet 3 mm tot 10 mm lager zijn dan bij punt **B** (Figuur 56).

- Indien dit niet het geval is, moet u de afstandsstukken van de zwenkwielen verplaatsen totdat het verschil tussen beide punten 3-10 mm bedraagt (Figuur 56). Verplaats de afstandsstukken naar boven of naar beneden totdat de schuinstand correct is.
- U kunt de bandenspanning ook iets veranderen om een schuinstand van 3-10 mm te verkrijgen.

Draagframe horizontaal stellen

Het draagframe moet aan beide zijden even hoog vanaf de grond staan

- Schakel de aftakas uit en stel de parkeerrem in werking.
- Zet de motor af, verwijder het contactsleuteltje en wacht tot alle bewegende onderdelen tot stilstand zijn gekomen voordat u de bestuurderspositie verlaat.
- Pomp de banden op de voorgeschreven spanning; zie Onderhoud aandrijfsysteem (bladz. 28).
- Meet de hoogte van het draagframe bij punt **A** (Figuur 57).
- Meet de hoogte van het draagframe bij punt **B** (Figuur 57).
- Als de hoogte van het draagframe bij deze punten niet gelijk is, moet u afstandsstukken van boven of onder het zwenkwiel verplaatsen om het draagframe horizontaal te stellen. U kunt ook de bandenspanning iets veranderen om het draagframe horizontaal te stellen.



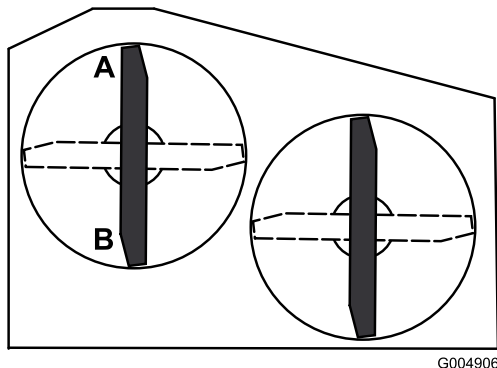
Figuur 57

- | | |
|-------------------------------|-------------------------------------|
| 1. Zwenkwiel | 4. Gelijke hoogte bij punten A en B |
| 2. Draagframe | 5. Afstandsstukken van zwenkwielen |
| 3. Voorste maaihogtepenningen | |

De schuinstand van het maaidek controleren

- Pomp de achterbanden op de voorgeschreven spanning; zie Onderhoud aandrijfsysteem (bladz. 28).

- Zet 1 maimes in de lengterichting. Meet bij **A** en **B** de afstand tussen een horizontaal oppervlak en de snijrand van de messen (Figuur 58).
- Het maimes moet vooraan bij punt **A** 6 mm lager zijn dan achteraan bij punt **B**.
- Draai de messen rond en doe hetzelfde bij de andere messen. Als dit niet het geval is, ga dan verder met stap 4. De schuinstand van het maaidek wijzigen (bladz. 43).



Figuur 58

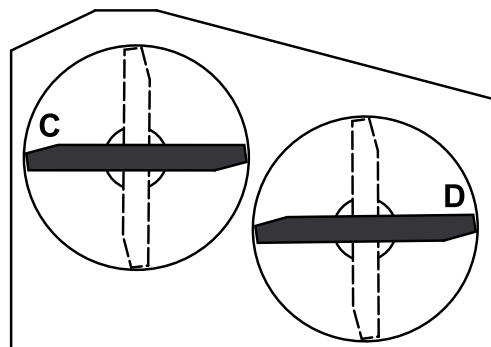
G004906

Om de voorkant van het maaidek lager te zetten, maakt u de contraoer los en draait u de voorste pen linksom (Figuur 59).

- Zet de maimes in de schuinstand.
- Meet bij de punten **C** en **D** (Figuur 59) de afstand tussen een horizontaal oppervlak en de snijrand van de messen.
- Controleer of het maaidek horizontaal staat.
- Draai de contraoeren vast (Figuur 59).

Maaidek horizontaal stellen

- Pomp de achterbanden op de voorgeschreven spanning; zie Onderhoud aandrijfsysteem (bladz. 28).
- Zet de maimes horizontaal.
- Meet bij de punten **C** en **D** de afstand tussen een horizontaal oppervlak en de snijrand van de messen (Figuur 60)



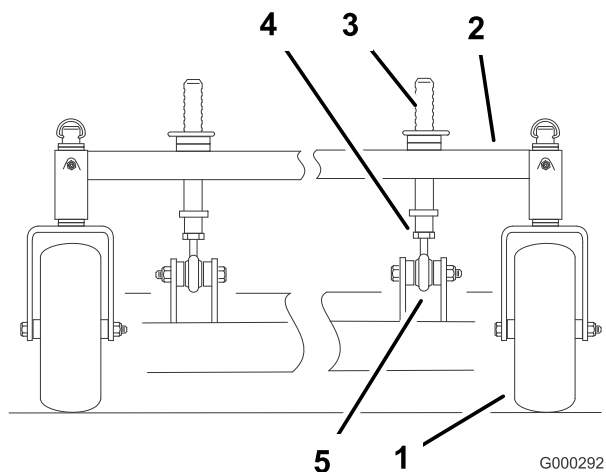
Figuur 60

G004907

De schuinstand van het maaidek wijzigen

U kunt de schuinstand van het maaidek wijzigen door de voorste maaihogtepenen te verstellen.

\Om de schuinstand te wijzigen, kunt u de voorste maaihogtepenen verstellen (Figuur 59).



Figuur 59

G000292

- | | |
|---------------------------|--------------------|
| 1. Zwenkwiel | 4. Contraoer |
| 2. Draagframe | 5. Kogelverbinding |
| 3. Voorste maaihogtepenen | |

- Het verschil tussen de afstanden die zijn gemeten bij **C** en **D** mag niet meer dan 6 mm zijn.

Horizontale stand van maaidek wijzigen

U kunt de horizontale stand van het maaidek wijzigen door de spanning van de achterbanden te veranderen en de afstandstukken van de zwenkwielen te verplaatsen.

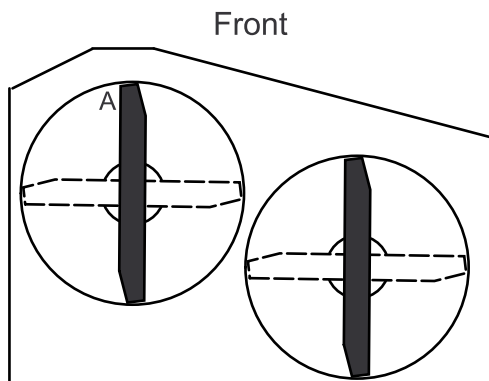
- Verander de spanning van de achterbanden. Dit dient te gebeuren aan de kant die moet worden afgesteld.
- Verplaats het afstandstuk.
- Controleer nogmaals de schuinstand en de horizontale stand van het maaidek.

De juiste maaihogte verkrijgen

- Controleer de bandenspanning van de achterbanden.

Om de voorkant van het maaidek hoger te zetten, maakt u de contraoer los en draait u de voorste pen rechtsom (Figuur 59).

2. Zet de machine op een maaihoogte van 102 mm volgens de maaihoogtesticker.
3. Parkeer de machine op een horizontaal oppervlak en zet 1 mes in de lengterichting.
4. Meet bij **A** de afstand tussen een horizontaal oppervlak en de snijrand van de messen (Figuur 61).



Figuur 61

G000296

5. Deze afstand moet 102 mm bedragen.
6. Als dit niet het geval is, moet u de juiste afstand afmeten.
 - A. Breng de banden op de juiste spanning.
 - B. Verplaats de afstandsstukken op de zwenkwielvork.
 - C. Verstel de voorste steunpennen op het maaidek.
7. Controleer de schuinstand van het draagframe.

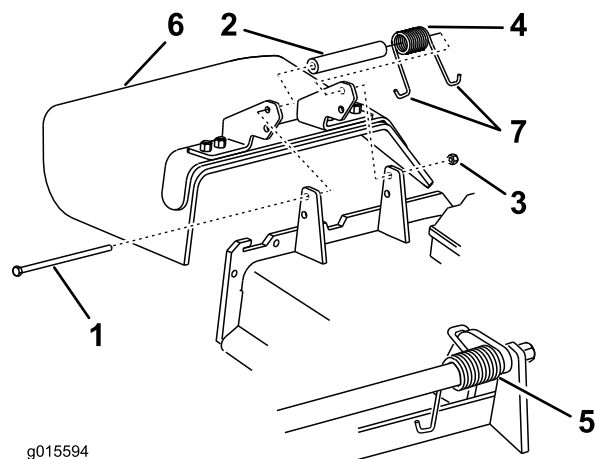
Grasgeleider vervangen

⚠ WAARSCHUWING

Als een afvoeropening niet is afgesloten, kan het maaidek voorwerpen in de richting van de bestuurder of omstanders werpen. Dit kan ernstig letsel veroorzaken. Daarnaast kunt u ook in contact komen met het mes.

Gebruik de maaimachine nooit zonder afdekplaat, mulchplaat, grasgeleider of grasvanger.

1. Verwijder de borgmoer, bout, veer en afstandsstuk waarmee de bevestigingen van de grasgeleider vastzitten op de draaibeugels (Figuur 62).



g015594

Figuur 62

- | | |
|-----------------|-------------------------------|
| 1. Bout | 5. Veer, gemonteerd |
| 2. Afstandsstuk | 6. Grasgeleider |
| 3. Borgmoer | 7. J-vormig haakeind van veer |
| 4. Veer | |

2. Verwijder een beschadigde of versleten grasgeleider.
3. Plaats een afstandsstuk en de veer op de grasgeleider.
4. Plaats een **J-vormig** uiteinde van de veer achter de rand van het maaidek.

Opmerking: Zorg ervoor dat één **J-vormig** einde van de veer is gemonteerd achter de rand van het maaidek voordat u de bout plaatst zoals wordt aangegeven in Figuur 62.

5. Monteer de bout en de moer.
6. Plaats één J-vormig haakeind van de veer om de grasgeleider (Figuur 62).

Belangrijk: De grasgeleider moet kunnen ronddraaien. Til de grasgeleider omhoog in de volledige geopende stand om te controleren of deze volledig omlaag kan worden gedraaid.

Reiniging

Onderkant van het maaidek reinigen

Onderhoudsinterval: Bij elk gebruik of dagelijks

Verwijder elke dag het aangekoekte gras aan de onderkant van het maaidek.

1. Schakel de aftakas uit, zet de rijhendels in de neutraalstand en stel de parkeerrem in werking.
2. Zet de motor af, verwijder het contactsleuteltje en wacht totdat alle bewegende onderdelen tot stilstand zijn gekomen alvorens de bestuurderspositie te verlaten.
3. Breng de voorkant van de machine omhoog en plaats deze op kriksteunen.

Afvalverwijdering

Motorolie, hydraulische vloeistof en motorkoelvloeistof verontreinigen het milieu. Verwijder deze stoffen volgens de plaatselijke voorschriften.

Stalling

Reiniging en stalling

1. Schakel de aftakas uit, stel de parkeerrem in werking, draai het contactsleuteltje naar UIT en verwijder het sleuteltje.
2. Maaisel, vuil en vet van de buitenkant van de gehele machine verwijderen, met name van de motor.
3. Verwijder vuil en kaf van buitenkant van de cilinder, de koelribben van de cilinderkop en de ventilatorbehuizing.

Belangrijk: U kunt de machine met een mild reinigingsmiddel en water wassen. Was de machine nooit met een hogedrukreiniger. Gebruik niet te veel water, zeker niet in de buurt van het aandrijfsysteem en de motor. Gebruik geen hogedrukreiniger. Hierdoor kan vuil en water essentiële onderdelen binnendringen, zoals lagers en elektrische schakelaars.

4. Controleer de rem; zie Onderhoud van de remmen (bladz. 31).
5. Geef het luchtfilter een onderhoudsbeurt; zie Onderhoud van het luchtfilter (bladz. 23).
6. Smeer het voertuig; zie De machine smeren (bladz. 22).
7. Ververs de motorolie; zie Motorolie verversen/oliepeil controleren (bladz. 23).
8. Controleer de bandenspanning; zie Bandenspanning controleren (bladz. 28).
9. Voor langdurige stalling:
 - A. stabilizer/conditioner toevoegen aan de brandstof in de tank.
 - B. Laat de motor vijf minuten lopen om de stabilizer/conditioner door het brandstofsysteem te verspreiden.
 - C. Zet de motor af, laat deze afkoelen, en laat de brandstoftank leeglopen; zie Onderhoud brandstofsysteem (bladz. 26), of laat de motor lopen totdat deze afslaat.
 - D. Motor opnieuw starten en laten lopen totdat deze afslaat. Herhalen, met de choke op AAN totdat de motor niet meer start.
 - E. U moet brandstof op de juiste wijze afvoeren. Verwerk deze volgens de plaatselijk geldende voorschriften.
10. Verwijder de bougie(s) en controleer de toestand ervan; zie Onderhoud van de bougies (bladz. 25). Nadat de bougie(s) uit de cilinder is (zijn) verwijderd, giet u 2 eetlepels motorolie in het bougiegat. Gebruik de startmotor om de motor te laten draaien en zo de

olie over de cilinderwand te verspreiden. Monteer de bougie(s). De bougiekabel niet op de bougie(s) drukken.

11. Controleer alle bouten, schroeven en moeren en draai deze vast. Beschadigde delen repareren of vervangen.
12. Werk alle krassen en beschadigingen van de lak bij. Bijwerklak is verkrijgbaar bij een erkende servicedealer.
13. Stal de machine in een schone, droge garage of opslagruimte. Verwijder het sleuteltje uit het contact en bewaar deze op een plaats die u makkelijk kunt onthouden. Dek de machine af om deze te beschermen en schoon te houden.

Problemen, oorzaak en remedie

Probleem	Mogelijke oorzaak	Remedie
De motor start niet, start moeilijk of slaat af.	<ol style="list-style-type: none"> 1. De brandstoftank is leeg. 2. De brandstofafsluitklep is gesloten. 3. De choke staat niet in de juiste stand. 4. Het luchtfilter is vuil. 5. De bougiekabel zit los of is niet aangesloten. 6. De bougie is aangetast of vuil, of de elektrodenafstand is niet correct afgesteld. 7. Er zit vuil in het brandstoffilter. 8. Vuil, water of oude brandstof in het brandstofsysteem. 	<ol style="list-style-type: none"> 1. Vul de tank met benzine. 2. Open de brandstofafsluitklep. 3. Sluit de choke als de motor koud is; open de choke als de motor warm is. 4. Het luchtfilterelement reinigen of vervangen. 5. Kabel op bougie aansluiten. 6. Nieuwe bougie met een correct afgestelde elektrodenafstand plaatsen. 7. Brandstoffilter vervangen. 8. Neem contact op met een erkende servicedealer.
De motor verliest vermogen.	<ol style="list-style-type: none"> 1. De motor is te zwaar belast. 2. Het luchtfilter is vuil. 3. Het oliepeil in het carter is te laag. 4. De koelribben en luchtkanalen onder de ventilatorbehuizing van de motor zijn verstopt. 5. De bougie is aangetast of vuil, of de elektrodenafstand is niet correct afgesteld. 6. De ventilatieopening in de brandstoftankdop is verstopt. 7. Er zit vuil in het brandstoffilter. 8. Vuil, water of oude brandstof in het brandstofsysteem. 	<ol style="list-style-type: none"> 1. De rijsnelheid verminderen. 2. Het luchtfilterelement reinigen. 3. Het carter bijvullen met olie. 4. De koelribben en luchtkanalen ontstoppen. 5. Nieuwe bougie met een correct afgestelde elektrodenafstand plaatsen. 6. Brandstoftankdop reinigen of vervangen. 7. Brandstoffilter vervangen. 8. Neem contact op met een erkende servicedealer.
De motor raakt oververhit.	<ol style="list-style-type: none"> 1. De motor is te zwaar belast. 2. Het oliepeil in het carter is te laag. 3. De koelribben en luchtkanalen onder de ventilatorbehuizing van de motor zijn verstopt. 	<ol style="list-style-type: none"> 1. De rijsnelheid verminderen. 2. Het carter bijvullen met olie. 3. De koelribben en luchtkanalen ontstoppen.
De machine drijft niet aan.	<ol style="list-style-type: none"> 1. De schakelhendel bevindt zich in de neutraalstand. 2. De tractieriem is versleten, los of stuk. 3. De tractieriem is van de poelie af. 4. De veer van de spanpoelie is kapot of ontbreekt. 	<ol style="list-style-type: none"> 1. Zet de schakelhendel in een versnelling. 2. Riem vervangen. 3. Riem vervangen. 4. Veer vervangen.
De machine trilt abnormaal.	<ol style="list-style-type: none"> 1. Een of meerdere maaimessen zijn verbogen of niet in balans. 2. Een bevestigingsbout van een maaimes zit los. 3. De bevestigingsbouten van de motor zitten los. 4. De motorpoelie, spanpoelie of mespoelie zit los. 5. De motorpoelie is beschadigd. 6. De mesas is verbogen. 	<ol style="list-style-type: none"> 1. Nieuwe maaimes(sen) monteren. 2. De bevestigingsbout van het maaimes vastdraaien. 3. De bevestigingsbouten van de motor vastdraaien. 4. Desbetreffende poelie vastzetten. 5. Neem contact op met een erkende servicedealer. 6. Neem contact op met een erkende servicedealer.

Probleem	Mogelijke oorzaak	Remedie
De machine produceert een ongelijke maaihoogte.	<ol style="list-style-type: none"> 1. Maaimessen bot. 2. Een of meerdere maaimessen zijn verbogen. 3. Het maaidek staat niet horizontaal. 4. De onderkant van het maaidek is vuil. 5. De bandenspanning is niet correct. 6. Mesas verbogen. 	<ol style="list-style-type: none"> 1. Mes(sen) slijpen. 2. Nieuwe maaimessen monteren. 3. Maai dek horizontaal stellen en in de correcte schuinstand stellen. 4. Onderkant van het maaidek schoonmaken. 5. Banden op juiste spanning brengen. 6. Neem contact op met een erkende Service Dealer.
Messen draaien niet.	<ol style="list-style-type: none"> 1. De aandrijfriem van het maaidek is versleten of los. 2. De aandrijfriem van het maaidek is gebroken. 3. De aandrijfriem van het maaidek is van de poelie af. 4. De veer van de spanpoelie is kapot of ontbreekt. 	<ol style="list-style-type: none"> 1. Controleer de spanning van de drijfriem. 2. Een nieuwe drijfriem monteren. 3. Controleer de riem en vervang deze als hij beschadigd is. Controleer de poelies en spanpoelies en pas de spanning van de riem aan. 4. Veer vervangen.

Opmerkingen:

Opmerkingen:

Lijst met internationale dealers

Dealer:	Land:	Telefoonnummer:	Dealer:	Land:	Telefoonnummer:
Agrolanc Kft	Hongarije	36 27 539 640	Maquiver S.A.	Colombia	57 1 236 4079
Balama Prima Engineering Equip.	Hongkong	852 2155 2163	Maruyama Mfg. Co. Inc.	Japan	81 3 3252 2285
B-Ray Corporation	Korea	82 32 551 2076	Mountfield a.s.	Tsjechië	420 255 704 220
Casco Sales Company	Puerto Rico	787 788 8383	Mountfield a.s.	Slowakije	420 255 704 220
Ceres S.A.	Costa Rica	506 239 1138	Munditol S.A.	Argentinië	54 11 4 821 9999
CSSC Turf Equipment (pvt) Ltd.	Sri Lanka	94 11 2746100	Norma Garden	Rusland	7 495 411 61 20
Cyril Johnston & Co.	Noord-Ierland	44 2890 813 121	Oslinger Turf Equipment S.A.	Ecuador	593 4 239 6970
Cyril Johnston & Co.	Republiek Ierland	44 2890 813 121	Oy Hako Ground and Garden Ab	Finland	358 987 00733
Equiver	Mexico	52 55 539 95444	Parkland Products Ltd.	Nieuw-Zeeland	64 3 34 93760
Femco S.A.	Guatemala	502 442 3277	Perfetto	Polen	48 61 8 208 416
ForGarder OU	Estland	372 384 6060	Pratoverde SRL.	Italië	39 049 9128 128
G.Y.K. Company Ltd.	Japan	81 726 325 861	Prochaska & Cie	Oostenrijk	43 1 278 5100
Geomechaniki of Athens	Griekenland	30 10 935 0054	RT Cohen 2004 Ltd.	Israël	972 986 17979
Golf international Turizm	Turkije	90 216 336 5993	Riversa	Spanje	34 9 52 83 7500
Guandong Golden Star	China	86 20 876 51338	Lely Turfcare	Denemarken	45 66 109 200
Hako Ground and Garden	Zweden	46 35 10 0000	Solvert S.A.S.	Frankrijk	33 1 30 81 77 00
Hako Ground and Garden	Noorwegen	47 22 90 7760	Spypros Stavrinides Limited	Cyprus	357 22 434131
Hayter Limited (U.K.)	Verenigd Koninkrijk	44 1279 723 444	Surge Systems India Limited	India	91 1 292299901
Hydroturf Int. Co Dubai	Verenigde Arabische Emiraten	97 14 347 9479	T-Markt Logistics Ltd.	Hongarije	36 26 525 500
Hydroturf Egypt LLC	Egypte	202 519 4308	Toro Australia	Australië	61 3 9580 7355
Irrimac	Portugal	351 21 238 8260	Toro Europe NV	België	32 14 562 960
Irrigation Products Int'l Pvt Ltd.	India	0091 44 2449 4387	Valtech	Marokko	212 5 3766 3636
Jean Heybroek BV	Nederland	31 30 639 4611	Victus Emak	Polen	48 61 823 8369

Privacyverklaring voor Europa

De informatie die Toro verzamelt

Toro Warranty Company (Toro) respecteert uw privacy. Om uw aanspraak op garantie te behandelen en contact met u op te nemen in het geval van een terugroepactie vragen wij om bepaalde persoonlijke informatie, hetzij direct of via uw lokale Toro-dealer.

Het Toro garantiesysteem wordt gehost op servers in de Verenigde Staten, waar de privacywet mogelijk niet dezelfde bescherming biedt als in uw land.

DOOR UW PERSOONLIJKE GEGEVENS MET ONS TE DELEN STEM T U IN MET DE VERWERKING VAN UW PERSOONSGEGEVENS ZOALS BESCHREVEN IN DEZE PRIVACYVERKLARING.

Hoe Toro informatie gebruikt

Toro kan uw persoonsgegevens gebruiken om uw aanspraak op garantie te behandelen, contact met u op te nemen in het geval van een terugroepactie, of voor een ander doeleinde waarvan we u op de hoogte brengen. Toro kan uw informatie delen met zijn afdelingen, dealers of andere zakenpartners in verband met deze activiteiten. We verkopen uw persoonsgegevens niet aan andere bedrijven. We behouden ons het recht voor om persoonsgegevens te delen teneinde te voldoen aan geldende wetten en verzoeken van de aangewezen autoriteiten, opdat wij onze systemen naar behoren kunnen gebruiken of met het oog op onze eigen bescherming of die van andere gebruikers.

Behoud van uw persoonlijke informatie

Wij bewaren uw persoonsgegevens zo lang als nodig is voor de doeleinden waarvoor ze oorspronkelijk werden verzameld of voor andere legitieme doeleinden (zoals naleving van voorschriften), of zo lang als vereist is door de van toepassing zijnde wet.

Toro's engagement voor de bescherming van uw persoonlijke informatie

Wij nemen redelijke voorzorgen om uw persoonlijke informatie te beschermen. We proberen bovendien de nauwkeurigheid en geldigheid van persoonlijke gegevens te waarborgen.

Toegang tot en aanpassing van uw persoonlijke informatie

Als u toegang wenst tot uw persoonlijke gegevens of deze wilt aanpassen, gelieve dan een e-mail te sturen naar legal@toro.com.

Australische consumentenwet

Australische klanten kunnen voor informatie over de Australische consumentenwet (Australian Consumer Law) terecht bij de lokale Toro-distributeur of ze kunnen deze informatie in de doos vinden.



Voorwaarden en producten waarvoor de garantie geldt

The Toro Company en de hieraan gelieerde onderneming, Toro Warranty Company, geven aan de oorspronkelijke aankoper krachtens een overeenkomst tussen beide ondernemingen gezamenlijk de garantie alle onderstaande Toro-producten te repareren als deze materiaalgebreken of fabricagefouten vertonen.

De volgende perioden zijn van toepassing vanaf de datum van de oorspronkelijke aankoop:

Producten	Garantieperiode
Loopmaaiers	
Maaiers van 53 cm voor particulier gebruik ¹	2 jaar
Maaiers van 53 cm voor commercieel gebruik	1 jaar
Maaiers van 76 cm voor particulier gebruik ¹	2 jaar
Maaiers van 76 cm voor commercieel gebruik	1 jaar
Middelgrote loopmaaiers	2 jaar
• Motor	2 jaar ²
Grand Stand®-maaiers	5 jaar of 1200 bedrijfsuur ³
• Motor	2 jaar
• Frame	Levenslang (alleen oorspronkelijke eigenaar) ⁴
Z Master® maaiers 2000-serie	4 jaar of 500 bedrijfsuur ³
• Motor	2 jaar ²
• Frame	Levenslang (alleen oorspronkelijke eigenaar) ⁴
Z Master® maaiers 3000-serie	5 jaar of 1200 bedrijfsuur ³
• Motor	2 jaar ²
• Frame	Levenslang (alleen oorspronkelijke eigenaar) ⁴
Z Master® maaiers 5000- en 6000-serie	5 jaar of 1200 bedrijfsuur ³
• Motor	2 jaar ²
• Frame	Levenslang (alleen oorspronkelijke eigenaar) ⁴
Z Master® maaiers 7000-serie	5 jaar of 1200 bedrijfsuur ³
• Motor	2 jaar ²
• Frame	Levenslang (alleen oorspronkelijke eigenaar) ⁴
Alle maaiers	
• Accu	2 jaar
• Werktuigen	2 jaar

¹Thuisgebruik betekent gebruik van het product op het terrein dat bij uw huis hoort. Gebruik op meerdere locaties wordt beschouwd als commercieel. Hierop is de garantie voor commercieel gebruik van toepassing.

²Voor bepaalde motoren van de Toro LCE-producten geldt een garantie van de fabrikant van de motor.

³De optie die zich het eerst aandient moet worden aangehouden.

⁴Levenslange garantie op het frame. Als het hoofdframe – bestaand uit onderdelen die aan elkaar zijn gelast die samen de structuur van de tractor vormen waaraan andere onderdelen zoals de motor zijn bevestigd – scheuren of breuken vertoont na normaal gebruik, wordt het frame gerepareerd of vervangen zonder kosten voor onderdelen of arbeid. Als het frame gebreken vertoont ten gevolge van misbruik of verkeerd gebruik of ten gevolge van corrosie, dan dekt de garantie dat niet.

Deze garantie dekt de kosten van onderdelen en werk, maar de transportkosten zijn voor rekening van de klant.

Aanwijzingen voor aanvraag van garantieservice

Als u van mening bent dat een Toro-product materiaalgebreken of fabricagefouten vertoont, moet u deze procedure volgen:

1. Neem contact op met de verkoper om het product te laten nakijken of te repareren. Als u om wat voor reden dan ook geen contact kunt opnemen met de verkoper, neem dan contact op met een andere erkende Toro-dealer om onderhoud te laten plegen.
2. Breng het product met uw aankoopbewijs (kwitantie) naar de servicedealer.
3. Als u om enige reden ontevreden bent over het onderzoek van de servicedealer of de verleende hulp, verzoeken wij u contact met ons op te nemen via:

RLC Customer Care Department
Toro Warranty Company
8111 Lyndale Avenue South
Bloomington, MN 55420-1196 VS
+1 952-948-4707

Zie bijgevoegde lijst met dealers.

Plichten van de eigenaar

U dient uw Toro-product te onderhouden zoals wordt beschreven in de *Gebruikershandleiding*. Dit routineonderhoud is voor uw rekening, ongeacht of dit wordt uitgevoerd door de dealer of uzelf.

Zaken en gevallen die niet onder de garantie vallen

Er is geen andere uitdrukkelijke garantie behalve voor speciale emissiesystemen en motoren van sommige producten. Buiten deze expliciete garantie vallen:

- Kosten van gewoon onderhoud of onderdelen, zoals filters, brandstof, smeermiddelen, olieverseringen, bougies, luchtfilters, slijpen van maaimessen, versleten maaimessen, afstelling van kabels/overbrengingsmechanismen, afstelling van de rem en de koppeling.
- Onderdelen die het laten afweten ten gevolge van normale slijtage
- Elk product of onderdeel dat is veranderd, verwaarloosd of verkeerd is gebruikt en moet worden vervangen of worden gerepareerd als gevolg van ongelukken of gebrekkig onderhoud.
- Ophaal- en afleverkosten
- Reparaties of reparatiepogingen die niet zijn uitgevoerd door een Erkende Toro Service Dealer
- Vervangingen die nodig zijn door niet-naleving van de brandstofs specificaties (raadpleeg de *Gebruikershandleiding* voor meer informatie)
 - Verontreiniging uit het brandstofsysteem halen wordt niet gedekt
 - Gebruik van oude brandstof (meer dan een maand oud) of brandstof die meer dan 10% ethanol of meer dan 15% MTBE bevat
 - Het brandstofsysteem is niet goed voorbereid op een periode van buitengebruikstelling van langer dan één maand

Algemene voorwaarden

De koper wordt beschermd door de nationale wetgeving van elk land. De rechten waarover de koper beschikt op grond van deze wetgeving, worden niet beperkt door deze garantie.