



**Count on it.**

**Manuel de l'utilisateur**

**Tondeuse autotractée  
commerciale**

**Tablier flottant, levier en deux parties,  
transmission hydraulique avec tablier de  
coupe TURBO FORCE® de 122 ou 132 cm  
(48 ou 52 pouces)**

**N° de modèle 30488—N° de série 314000001 et suivants**

**N° de modèle 30489—N° de série 314000001 et suivants**

**N° de modèle 39488—N° de série 314000001 et suivants**



## ATTENTION

### CALIFORNIE

#### Proposition 65 - Avertissement

Ce produit contient une ou des substances chimiques considérées par l'état de Californie comme cause de cancers, malformations congénitales et autres troubles de la reproduction.

Les gaz d'échappement de cette machine contiennent des substances chimiques considérées par l'état de Californie comme cause de cancers, malformations congénitales et autres troubles de la reproduction.

Ce système d'allumage par étincelle est conforme à la norme canadienne ICES-002.

**Important:** Le moteur de cette machine n'est pas équipé d'un silencieux avec pare-étincelles. L'utilisation de cette machine dans une zone boisée, broussailleuse ou recouverte d'herbe constitue une infraction à la section 4442 du Code des ressources publiques de Californie (CPRC). D'autres états ou régions fédérales peuvent être régis par des lois similaires.

Le *Manuel du propriétaire du moteur* ci-joint est fourni à titre informatif concernant la réglementation de l'Agence américaine pour la protection de l'environnement (EPA) et la réglementation antipollution de l'état de Californie relative aux systèmes antipollution, à leur entretien et à leur garantie. Vous pouvez vous en procurer un nouvel exemplaire en vous adressant au constructeur du moteur.

## Introduction

Cette tondeuse à lame rotative est destinée au grand public, aux professionnels et aux utilisateurs temporaires. Elle est principalement conçue pour tondre les pelouses entretenues régulièrement des terrains privés et commerciaux. Elle n'est pas conçue pour couper les broussailles ni pour un usage agricole.

Lisez attentivement cette notice pour apprendre comment utiliser et entretenir correctement votre produit, et éviter de l'endommager ou de vous blesser. Vous êtes responsable de l'utilisation sûre et correcte du produit.

Vous pouvez contacter Toro directement sur le site [www.Toro.com](http://www.Toro.com) pour tout renseignement concernant un produit ou un accessoire, pour obtenir l'adresse d'un dépositaire ou pour enregistrer votre produit.

Pour obtenir des prestations de service, des pièces Toro d'origine ou des renseignements complémentaires,

munissez-vous des numéros de modèle et de série du produit et contactez un dépositaire-réparateur ou le service client Toro agréé. La Figure 1 indique l'emplacement des numéros de modèle et de série du produit. Inscrivez les numéros dans l'espace réservé à cet effet.

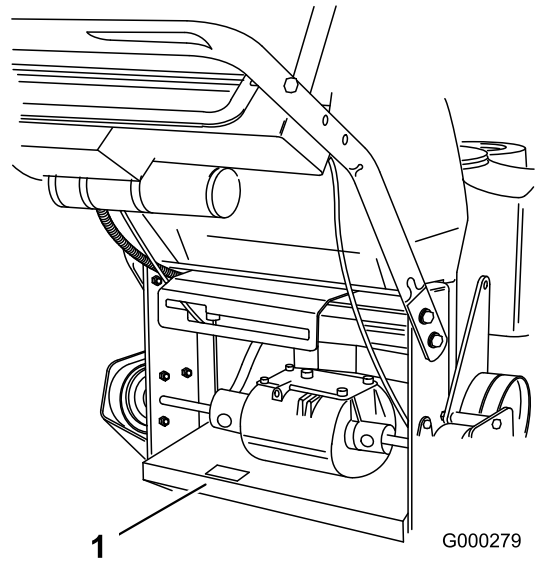


Figure 1

1. Emplacement des numéros de modèle et de série

N° de modèle \_\_\_\_\_

N° de série \_\_\_\_\_

Les mises en garde de ce manuel soulignent les dangers potentiels et sont signalées par le symbole de sécurité (Figure 2), qui indique un danger pouvant entraîner des blessures graves ou mortelles si les précautions recommandées ne sont pas respectées.



Figure 2

1. Symbole de sécurité

Deux termes sont utilisés pour faire passer des renseignements essentiels. **Important**, pour attirer l'attention sur des informations mécaniques spécifiques et **Remarque**, pour insister sur des informations d'ordre général méritant une attention particulière.

# Table des matières

Introduction .....	2	Nettoyage de la grille d'entrée d'air .....	38
Sécurité .....	4	Entretien des freins .....	39
Consignes de sécurité.....	4	Entretien du frein.....	39
Sécurité des tondeuses Toro.....	6	Entretien des courroies .....	40
Indicateur de pente .....	7	Remplacement de la courroie du tablier de	
Autocollants de sécurité et d'instruction .....	8	coupe.....	40
Vue d'ensemble du produit .....	12	Remplacement de la courroie d'entraînement de	
Commandes .....	12	PDF.....	40
Caractéristiques techniques .....	13	Réglage de l'ancrage du ressort de la poulie	
Utilisation .....	14	de tension de la courroie d'entraînement de	
Ajout de carburant.....	14	PDF.....	41
Contrôle du niveau d'huile moteur .....	15	Remplacement de la courroie d'entraînement des	
Sécurité avant tout.....	15	pompes .....	41
Utilisation du frein de stationnement.....	16	Entretien des commandes .....	42
Démarrage et arrêt du moteur .....	16	Réglage de la position des leviers de commande de	
Fonctionnement de la commande des lames		déplacement.....	42
(PDF) .....	17	Entretien du système hydraulique .....	44
Utilisation du système de sécurité.....	18	Entretien du système hydraulique .....	44
Marche avant ou arrière.....	18	Entretien du tablier de coupe .....	47
Arrêt de la machine.....	19	Entretien des lames.....	47
Pousser la machine à la main.....	19	Correction de la qualité de coupe .....	49
Transport de la machine .....	20	Réglage du bâti.....	49
Éjection latérale ou déchetage de l'herbe .....	20	Contrôle du réglage de l'inclinaison avant/arrière	
Réglage de la hauteur de coupe .....	20	du tablier de coupe.....	51
Réglage des galets anti-scalp.....	21	Modification de l'inclinaison avant/arrière du	
Réglage du déflecteur d'éjection.....	22	tablier de coupe .....	51
Positionnement du déflecteur d'éjection.....	22	Contrôle de la hauteur transversale du tablier de	
Utilisation de la masse intermédiaire.....	23	coupe.....	52
Entretien .....	25	Modification de la hauteur transversale du tablier	
Programme d'entretien recommandé .....	25	de coupe.....	52
Lubrification .....	26	Réglage de la hauteur de coupe .....	52
Lubrification des roulements.....	26	Remplacement du déflecteur d'herbe.....	53
Graissage de la poulie de tension de la courroie		Nettoyage .....	54
d'entraînement de PDF et de la poulie de tension		Nettoyage du dessous du tablier de coupe.....	54
de la courroie du tablier de coupe .....	26	Élimination des déchets.....	54
Entretien du moteur .....	27	Remisage .....	54
Entretien du filtre à air .....	27	Nettoyage et remisage de la machine.....	54
Vidange et remplacement de l'huile moteur .....	28	Dépistage des défauts .....	56
Entretien des bougies.....	29	Schémas .....	58
Entretien du système d'alimentation .....	31		
Vidange du réservoir de carburant.....	31		
Entretien du filtre à carburant.....	31		
Entretien du système de mise à l'air libre de			
carburant.....	32		
Entretien du système électrique .....	33		
Entretien de la batterie .....	33		
Entretien des fusibles.....	35		
Entretien du système d'entraînement .....	36		
Réglage de l'alignement .....	36		
Contrôle de la pression des pneus .....	36		
Remplacement des bagues de chape des roues			
pivotantes.....	36		
Entretien des roues pivotantes et des			
roulements.....	37		
Réglage de l'embrayage électrique .....	38		
Entretien du système de refroidissement .....	38		

# Sécurité

Cette machine peut occasionner des accidents si elle n'est pas utilisée ou entretenue correctement. Pour réduire les risques d'accidents et de blessures, respectez les consignes de sécurité qui suivent. Tenez compte des mises en garde signalées par le symbole de sécurité et la mention **Prudence**, **Attention** ou **Danger**. Ne pas les respecter, c'est risquer de vous blesser, parfois mortellement.

**Important:** Cette machine est construite en conformité avec les normes réglementaires pertinentes en vigueur à la date de fabrication. Toute modification de cette machine peut causer la non conformité à ces normes et aux instructions dans ce manuel de l'utilisateur. Les modifications de cette machine ne doivent être effectuées que par le fabricant ou un dépositaire Toro agréé.

Ce produit peut sectionner les mains ou les pieds. Respectez toutes les consignes de sécurité pour éviter des blessures graves ou mortelles.

Le propriétaire/l'utilisateur est responsable des dommages matériels ou corporels et peut les prévenir.

**Important:** L'ajout d'accessoires non conformes aux spécifications de l'American National Standards Institute et fabriqués par d'autres constructeurs entraîne la non-conformité de la machine.

## Consignes de sécurité

Les instructions suivantes sont adaptées de la norme ANSI B71,4–2012.

### Apprendre à se servir de la machine

- Lisez le *Manuel de l'utilisateur* et toute autre documentation de formation.

**Remarque:** Il appartient au propriétaire de la machine d'expliquer le contenu du manuel aux personnes (utilisateurs, mécaniciens, etc.) qui ne maîtrisent pas suffisamment la langue dans laquelle il est rédigé.

- Familiarisez-vous avec le maniement correct du matériel, les commandes et les symboles de sécurité.
- Les utilisateurs et mécaniciens doivent tous posséder les compétences nécessaires. Le propriétaire de la machine doit assurer la formation des utilisateurs.
- Ne confiez jamais l'utilisation ou l'entretien de la machine à des enfants ou à des personnes non qualifiées. Certaines législations imposent un âge minimum pour l'utilisation de ce type de machine.
- Le propriétaire/l'utilisateur est responsable des dommages matériels ou corporels et peut les prévenir.

## Avant d'utiliser la machine

- Examinez la zone de travail pour déterminer quels accessoires et équipements vous permettront d'exécuter votre tâche correctement et sans danger.

**Remarque:** Utilisez uniquement les accessoires et équipements agréés par le fabricant.

- Portez des vêtements appropriés, y compris : un casque, des lunettes de protection et des protecteurs d'oreilles. Les cheveux longs, les vêtements amples et les bijoux peuvent se prendre dans les pièces mobiles.
- Inspectez soigneusement la zone où sera utilisée la machine et enlevez tout objet pouvant être projeté par la machine.
- Vérifiez toujours que les commandes de présence de l'utilisateur, les contacteurs de sécurité et les capots de protection sont en place et fonctionnent correctement. N'utilisez pas la machine en cas de mauvais fonctionnement.

## Utilisation

- La foudre peut provoquer des blessures graves ou mortelles. Si vous voyez des éclairs ou que vous entendez le tonnerre à proximité, n'utilisez pas la machine et mettez-vous à l'abri.
- Ne faites pas tourner le moteur à l'intérieur d'un local fermé.
- N'utilisez la machine que sous un bon éclairage et méfiez-vous des trous et autres dangers cachés.
- Assurez-vous que tous les embrayages sont au point mort et que le frein de stationnement est serré avant de mettre le moteur en marche. Ne mettez le moteur en marche qu'à partir de la position d'utilisation.
- Veillez à ne pas perdre l'équilibre quand vous utilisez la machine, surtout en marche arrière.

**Remarque:** vous pourriez glisser.

- Ralentissez et redoublez de prudence sur les pentes. Déplacez-vous toujours transversalement sur les pentes. L'état de la surface de travail peut modifier la stabilité de la machine. Soyez prudent lorsque vous utilisez la machine à proximité de dénivellations.
- Ralentissez et soyez prudent quand vous changez de direction et quand vous faites demi-tour sur les pentes.
- Ne relevez pas le tablier de coupe pendant que les lames tournent.
- N'utilisez jamais la machine sans vérifier que le capot de la prise de force et autres protections sont solidement fixés en place. Vérifiez la fixation, le réglage et le fonctionnement de tous les verrouillages de sécurité.
- N'utilisez pas la machine si le déflecteur d'éjection est relevé, déposé ou modifié, sauf si vous utilisez un bac à herbe.
- Ne modifiez pas le réglage du régulateur et ne faites pas tourner le moteur en surrégime.

- Arrêtez-vous sur une surface plane, débrayez toutes les commandes, serrez le frein de stationnement (le cas échéant) et arrêtez le moteur avant de quitter la position d'utilisation, pour quelque raison que ce soit, y compris pour vider les bacs à herbe ou déboucher l'éjecteur.
- Arrêtez la machine et examinez l'état des lames si vous heurtez un obstacle ou si la machine vibre de manière inhabituelle. Effectuez les réparations nécessaires avant de réutiliser la machine.
- N'approchez pas les pieds et les mains du tablier de coupe.
- Avant de faire marche arrière, vérifiez que la voie est libre juste derrière la machine et sur sa trajectoire.
- Tenez les personnes et les animaux à distance de la machine en marche.
- Ralentissez et soyez prudent quand vous changez de direction et quand vous traversez des routes et des trottoirs. Arrêtez les lames quand vous ne tondez pas.
- Sachez dans quel sens s'effectue l'éjection et assurez-vous de ne pas la diriger vers qui que ce soit.
- N'utilisez pas la machine sous l'emprise de l'alcool, de drogues ou de médicaments.
- Soyez prudent pour charger la machine sur une remorque ou un véhicule utilitaire, et pour la décharger.
- Soyez prudent à l'approche de tournants sans visibilité, de buissons, d'arbres ou d'autres objets susceptibles de masquer la vue.
- Maintenez le pistolet en contact avec le bord du réservoir ou du bidon jusqu'à la fin du ravitaillement.
- N'utilisez pas un dispositif de verrouillage du pistolet en position ouverte.
- Si du carburant s'est répandu sur vos vêtements, changez-vous immédiatement.
- Ne remplissez pas excessivement le réservoir de carburant. Remettez en place le bouchon du réservoir et serrez-le à fond.

## Entretien et remisage

- Débrayez toutes les commandes, serrez le frein de stationnement, arrêtez le moteur et enlevez la clé de contact ou débranchez le fil de la bougie. Attendez l'arrêt complet de toutes les pièces mobiles avant de régler, de nettoyer ou de réparer la machine.
  - Placez la machine sur un sol plat et horizontal.
  - Enlevez les brins d'herbe et autres débris qui sont agglomérés sur le tablier de coupe, les dispositifs d'entraînement, les silencieux et le moteur pour éviter les risques d'incendie.
  - Nettoyez les coulées éventuelles d'huile ou de carburant.
  - Laissez refroidir le moteur avant le remisage.
  - Ne stockez pas le carburant près d'une flamme et ne le vidangez pas à l'intérieur d'un local.
  - Ne confiez pas l'entretien de la machine à des personnes non qualifiées.
  - Utilisez des chandelles pour soutenir les composants au besoin.
  - Libérez la pression emmagasinée dans les composants avec précaution.
  - Débranchez la batterie ou le fil des bougies avant d'entreprendre des réparations. Débranchez toujours la borne négative de la batterie avant la borne positive. Rebranchez toujours la borne positive avant la borne négative.
  - Examinez toujours les lames avec prudence. Manipulez toujours les lames avec des gants ou en les enveloppant dans un chiffon, et toujours avec prudence. Remplacez toujours les lames; n'essayez jamais de les redresser ou de les souder.
  - N'approchez jamais les mains ou les pieds des pièces mobiles. Dans la mesure du possible, évitez d'effectuer des réglages sur la machine moteur en marche.
  - Maintenez toutes les pièces en bon état de marche et toutes les fixations bien serrées. Remplacez tous les autocollants usés ou endommagés.
- ## Manipulation sécuritaire des carburants
- Pour éviter de vous blesser ou de causer des dommages matériels, manipulez l'essence avec une extrême prudence. L'essence est extrêmement inflammable et ses vapeurs sont explosives.
  - Éteignez cigarettes, cigares, pipes et autres sources d'étincelles.
  - Utilisez exclusivement un bidon à carburant homologué.
  - N'enlevez pas le bouchon du réservoir de carburant et n'ajoutez jamais de carburant quand le moteur est en marche.
  - Laissez refroidir le moteur avant de faire le plein de carburant.
  - Ne faites pas le plein de la machine dans un local fermé.
  - Ne remisez pas la machine ni les bidons de carburant à proximité d'une flamme nue, d'une source d'étincelles ou d'une veilleuse, telle celle d'un chauffe-eau ou d'autres appareils.
  - Ne remplissez pas les bidons de carburant à l'intérieur d'un véhicule ou sur le plateau d'une remorque dont le revêtement est en plastique. Posez toujours les bidons sur le sol, à l'écart du véhicule, avant de les remplir.
  - Descendez la machine du véhicule ou de la remorque avant de remplir le réservoir de carburant. Si cela n'est pas possible, remplissez le réservoir à l'aide d'un bidon, et non directement à la pompe.
- ## Transport
- Procédez avec prudence pour charger la machine sur une remorque ou un camion, ainsi que pour la décharger.

- Utilisez des rampes d'une seule pièce pour charger la machine sur une remorque ou un véhicule.
- Arrimez solidement la machine au moyen de sangles, chaînes, câbles ou cordes. Les sangles avant et arrière doivent être dirigées vers le bas et l'extérieur de la machine.

## Sécurité des tondeuses Toro

La liste suivante contient des consignes de sécurité spécifiques aux produits Toro ainsi que d'autres informations essentielles.

Ce produit peut sectionner les mains ou les pieds et projeter des objets. Respectez toujours toutes les consignes de sécurité pour éviter des blessures graves ou mortelles.

Ce produit est conçu pour couper et recycler l'herbe ou pour la ramasser s'il est équipé d'un bac à herbe. Tout autre usage peut s'avérer dangereux pour l'utilisateur ou les personnes à proximité.

### Consignes générales d'utilisation

- Vérifiez que personne ne se trouve dans la zone de travail avant de tondre. Arrêtez la machine si quelqu'un entre dans la zone de travail.
- Ne touchez aucune partie de la machine ou des accessoires juste après leur arrêt, car elles peuvent être très chaudes. Laissez-les refroidir avant d'entreprendre une réparation, un réglage ou un entretien de la machine.
- N'utilisez que des accessoires agréés par Toro. L'utilisation d'accessoires non agréés risque d'annuler la garantie.
- Vérifiez précisément la hauteur libre avant de passer sous un obstacle (par ex. branches, portes, câbles électriques, etc.) et évitez de les toucher.
- Ralentissez avant de tourner et redoublez de prudence.
- Attention aux bordures, rochers, racines ou autres obstructions lorsque vous vous tenez sur la plate-forme.
- Avant de faire marche arrière, vérifiez que la voie est libre juste derrière la machine et sur sa trajectoire. Soyez particulièrement prudent lorsque vous faites marche arrière.
- Ne manœuvrez pas les commandes sèchement; actionnez-les régulièrement.
- Pour charger ou décharger la machine, utilisez toujours une rampe d'une seule pièce plus large que la machine.
- Ne transportez pas de passagers.
- Ne transportez jamais de matériel sur la machine.

### Utilisation sur pente

Les manœuvres sur pentes, quelles qu'elles soient, demandent une attention particulière. Ne travaillez pas sur les pentes sur lesquelles vous ne vous sentez pas à l'aise.

- Dégagez la zone de travail des obstacles éventuels tels pierres, branches, etc.
- Méfiez-vous des trous, ornières et bosses.

**Remarque:** L'herbe haute peut masquer les accidents du terrain.

- Restez prudent à proximité de dénivellations, fossés ou berges.

**Remarque:** La machine risque de se retourner si une roue passe par-dessus une dénivellation quelconque et se retrouve dans le vide, ou si un bord s'effondre.

- Soyez particulièrement prudent quand des bacs à herbe ou d'autres accessoires sont montés sur la machine.

**Remarque:** Ils peuvent modifier la stabilité de la machine.

- Déplacez-vous à vitesse réduite et progressivement sur les pentes.
- Ne changez pas soudainement de vitesse ou de direction.
- Tondez les pentes transversalement.
- Ne tondez pas de pentes de plus de 20 degrés.

### Entretien

- Ne remisez pas la machine ou les bidons de carburant dans un local où se trouve une flamme nue, telle la veilleuse d'un chauffe-eau ou d'une chaudière.
- Gardez tous les écrous et boulons bien serrés, en particulier les boulons de fixation des lames.
- Ne cherchez jamais à modifier la fonction prévue d'un dispositif de sécurité ni à réduire la protection qu'il assure. Vérifiez régulièrement qu'il fonctionne correctement.
- Pour protéger au mieux votre investissement et maintenir les performances optimales de votre matériel Toro, vous pouvez compter sur les pièces Toro d'origine. Pour assurer une excellente fiabilité, Toro fournit des pièces de rechange conçues en fonction des spécifications techniques exactes de votre machine. Pour votre tranquillité d'esprit, exigez des pièces Toro d'origine.
- Vérifiez souvent le fonctionnement des freins. Effectuez les réglages et l'entretien éventuellement requis.

# Indicateur de pente



2

G011841

Figure 3

Vous pouvez copier cette page pour votre usage personnel.

1. La machine peut être utilisée en toute sécurité sur une pente maximale de **20 degrés**. Utilisez le graphique de mesure de la pente pour déterminer le degré d'une pente avant d'utiliser la machine. **N'utilisez pas la machine sur des pentes de plus de 20 degrés**. Pliez le long de la ligne correspondant à la pente recommandée.
2. Alignez ce bord avec une surface verticale (arbre, bâtiment, piquet de clôture, poteau, etc.).
3. Exemple de comparaison d'une pente avec le bord replié.

# Autocollants de sécurité et d'instruction



Des autocollants de sécurité et des instructions bien visibles par l'opérateur sont placés près de tous les endroits potentiellement dangereux. Remplacez tout autocollant endommagé ou manquant.



1-403005



66-1340



68-8340



98-0776



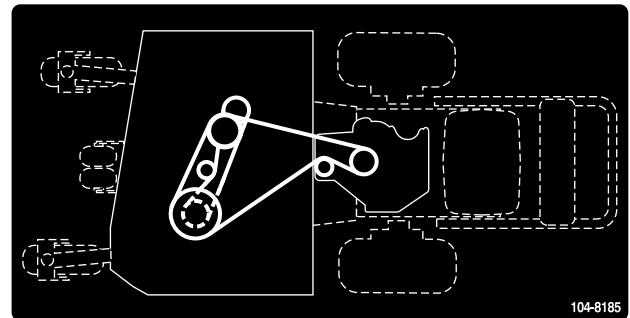
98-5954



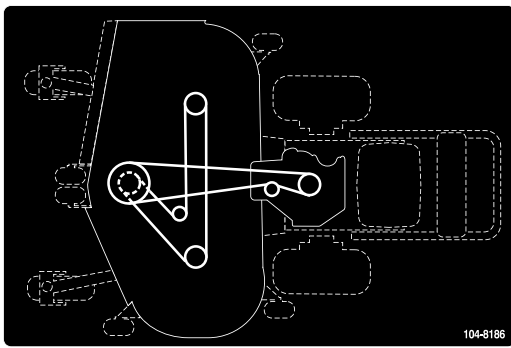
## Symboles utilisés sur la batterie

Certains ou tous les symboles suivants figurent sur la batterie

1. Risque d'explosion
2. Restez à distance des flammes nues ou des étincelles, et ne fumez pas.
3. Liquide caustique/risque de brûlure chimique
4. Portez une protection oculaire.
5. Lisez le *Manuel de l'utilisateur*.
6. Tenez tout le monde à une distance suffisante de la batterie.
7. Portez une protection oculaire; les gaz explosifs peuvent causer une cécité et d'autres blessures.
8. L'acide de la batterie peut causer la cécité ou des brûlures graves.
9. Rincez immédiatement les yeux avec de l'eau et consultez un médecin rapidement.
10. Contient du plomb – ne mettez pas au rebut.



104-8185

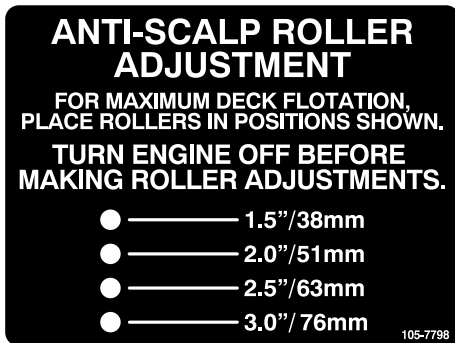


104-8186

Tablier de coupe de 122 cm (48 po)



104-8569



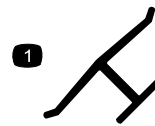
105-7798



106-0635

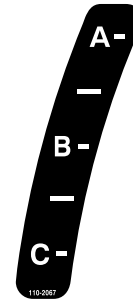


106-0699

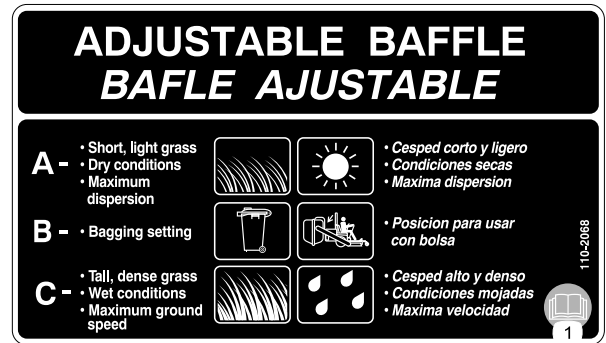


Marque du fabricant

1. Identifie la lame comme pièce d'origine.



110-2067

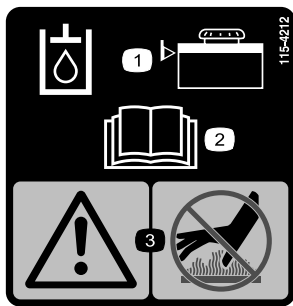


110-2068

1. Lisez le Manuel de l'utilisateur.

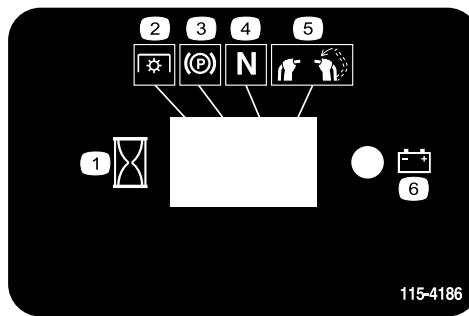


112-8720



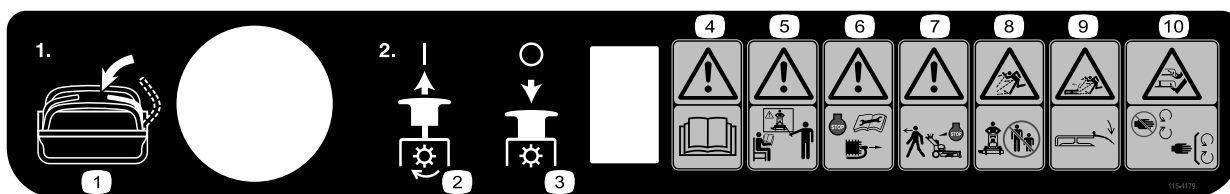
115-4212

1. Niveau d'huile hydraulique
2. Lisez le *Manuel de l'utilisateur*.
3. Attention – ne touchez pas la surface chaude.



115-4186

1. Intervalle
2. Prise de force (PDF)
3. Frein de stationnement
4. Point mort
5. Contacteur de présence de l'utilisateur
6. Batterie



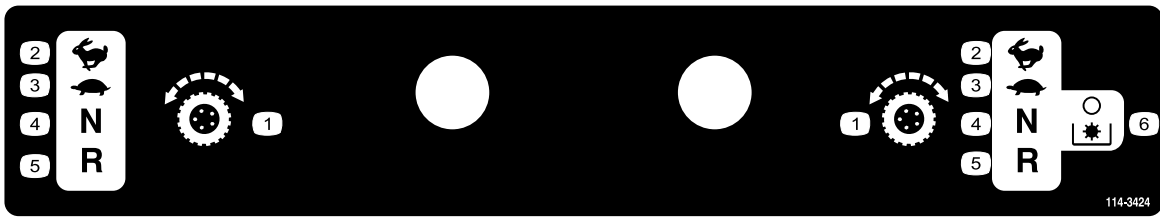
115-4179

1. Placez le levier de commande de déplacement au point mort, puis tirez sur la commande de PDF (prise de force) pour engager les lames.
2. Tirez sur la commande de PDF (prise de force) pour engager les lames.
3. Poussez la commande de PDF pour désengager les lames.
4. Attention — lisez le *Manuel de l'utilisateur*.
5. Attention – n'utilisez pas cette machine à moins d'avoir les compétences nécessaires.
6. Attention – arrêtez le moteur et débranchez le fil de la bougie avant de procéder à tout entretien de la machine.
7. Attention – arrêtez le moteur avant de quitter la machine.
8. Risque de projection d'objets – tenez les spectateurs à bonne distance de la machine.
9. Risque de projections – gardez le déflecteur en place
10. Risque de coupure/mutilation des mains et pieds – ne vous approchez pas des pièces mobiles et gardez toutes les protections en place.



115-4189

1. Haut régime
2. Régime moteur
3. Bas régime
4. Starter



114-3424

1. Commande de déplacement.
  2. Haute vitesse
  3. Basse vitesse
  4. Point mort
  5. Marche arrière
  6. Désengagement de la prise de force (PDF)
-

# Vue d'ensemble du produit

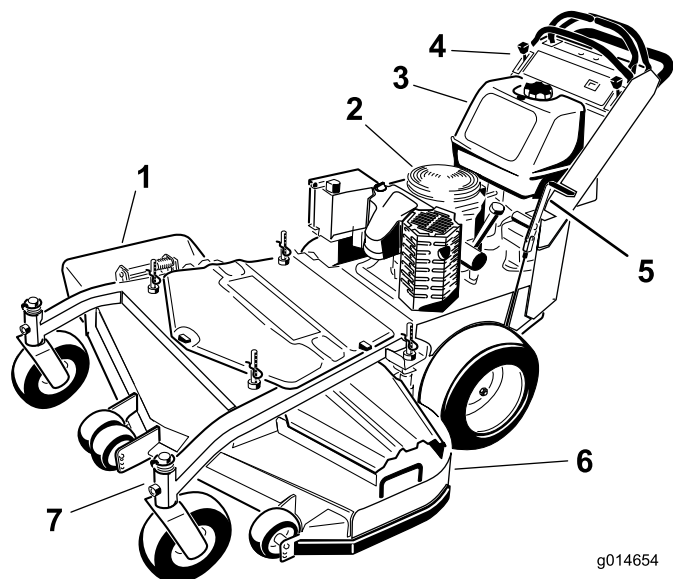


Figure 4

- |                           |                           |
|---------------------------|---------------------------|
| 1. Éjecteur latéral       | 5. Frein de stationnement |
| 2. Moteur                 | 6. Tablier de coupe       |
| 3. Réservoir de carburant | 7. Roue pivotante avant   |
| 4. Commandes              |                           |

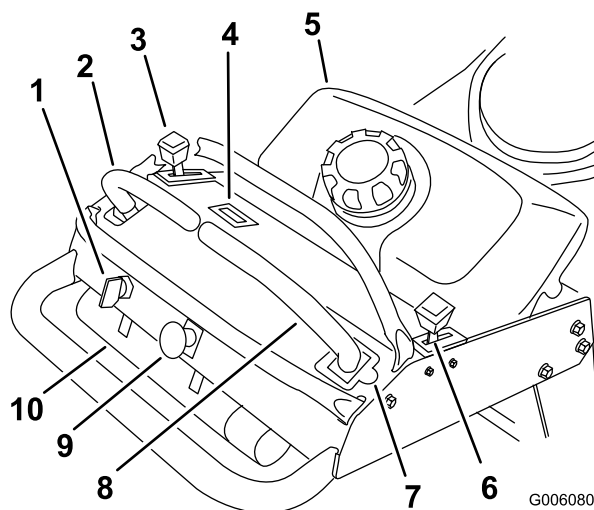


Figure 5

- |   |  |
|---|--|
| 1. Commutateur d'allumage                   | 6. Starter   |
| 2. Levier de commande de déplacement gauche | 7. Position de verrouillage au point mort du levier de commande de déplacement droit |
| 3. Commande d'accélérateur                  | 8. Levier de commande de déplacement droit   |
| 4. Compteur horaire                         | 9. Commande des lames (PDF)  |
| 5. Réservoir de carburant                   | 10. Tube de rangement du manuel de l'utilisateur                                     |

## Commandes

Avant de mettre le moteur en marche et d'utiliser la machine, familiarisez-vous avec toutes les commandes (Figure 5).

## Compteur horaire

Le compteur horaire totalise les heures de fonctionnement du moteur. Il fonctionne quand le moteur tourne. Programmez les entretiens en fonction du nombre d'heures indiqué (Figure 6).

## Indicateurs du système de sécurité

Ce sont des symboles sur le compteur horaire qui indiquent par un triangle noir que le verrou de sécurité est à la position correcte (Figure 6).

## Témoin de charge de la batterie

Lorsque la clé de contact est tournée en position **Contact**, la tension de batterie s'affiche dans la zone normalement réservée aux heures de fonctionnement.

Le témoin de batterie s'allume lorsque le contact est établi et que la charge est inférieure au niveau de fonctionnement correct (Figure 6).

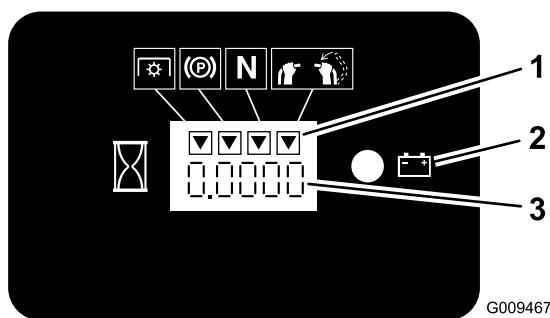


Figure 6

1. Symboles du système de sécurité
2. Témoin de la batterie
3. Compteur horaire

## Commande d'accélérateur

La commande d'accélérateur a 2 positions : **Haut régime** et **Bas régime**.

## Starter

Utilisez le starter pour démarrer quand le moteur est froid.

## Commande des lames (PDF)

La commande des lames (PDF) permet d'engager l'embrayage électrique et d'entraîner les lames quand le levier de commande de déplacement droit est placé au centre en position déverrouillée. Tirez sur la commande pour engager les lames puis relâchez-la. Pour désengager les lames, appuyez sur la commande des lames (PDF), ou déplacez ou relâchez le levier de commande de déplacement droit en position de verrouillage au point mort.

## Commutateur d'allumage

Il sert à mettre le moteur en marche et a 3 positions : **Démarrage**, **Contact** et **Arrêt**.

## Leviers de commande de déplacement

Les leviers de commande de déplacement permettent de conduire la machine en marche avant, en marche arrière et de tourner à droite ou à gauche.

## Position de verrouillage au point mort

La position de verrouillage au point mort s'utilise avec le système de sécurité pour engager et désengager les lames du tablier de coupe et pour déterminer la position point mort.

## Robinet d'arrivée de carburant

Fermez le robinet d'arrivée de carburant (sous le réservoir de carburant) avant de transporter ou de remiser la machine.

## Outils et accessoires

De nombreux accessoires et outils agréés par Toro sont disponibles pour améliorer et augmenter les capacités de la machine. Contactez votre dépositaire-réparateur ou distributeur agréé ou rendez-vous sur [www.Toro.com](http://www.Toro.com) pour obtenir une liste de tous les accessoires et outils agréés.

## Caractéristiques techniques

**Remarque:** Les spécifications et la conception de la machine sont susceptibles de modifications sans préavis.

### Tabliers de coupe de 122 cm (48 pouces) :

Largeur avec déflecteur abaissé	161 cm (63,5 po)
Longueur	198 cm (77,7 po)
Hauteur	117 cm (46 po)
Poids	309 kg (682 lb)

### Tabliers de coupe de 122 cm (52 pouces) :

Largeur avec déflecteur abaissé	171,7 cm (67,6 po)
Longueur	198 cm (77,7 po)
Hauteur	117 cm (46 po)
Poids	327 kg (721 lb)

# Utilisation

## Ajout de carburant

- Pour assurer le fonctionnement optimal de la machine, utilisez uniquement de l'essence sans plomb propre et fraîche (vieille de moins d'un mois) avec un indice d'octane de 87 ou plus (méthode de calcul  $[R+M]/2$ ).
- **Éthanol** : De l'essence contenant jusqu'à 10 % d'éthanol (essence-alcool) ou 15 % de MTBE (éther méthyltertiobutylique) par volume peut être utilisée. L'éthanol et le MTBE sont deux produits différents. L'utilisation d'essence contenant 15 % d'éthanol (E15) par volume n'est pas agréée. **N'utilisez jamais d'essence contenant plus de 10 % d'éthanol par volume**, comme E15 (qui contient 15 % d'éthanol), E20 (qui contient 20 % d'éthanol) ou E85 (qui contient jusqu'à 85 % d'éthanol). L'utilisation d'essence non approuvée peut entraîner des problèmes de performances et/ou des dommages au moteur qui peuvent ne pas être couverts par la garantie.
- N'utilisez **pas** d'essence contenant du méthanol.
- Ne stockez **pas** le carburant dans le réservoir ou dans des bidons de carburant pendant l'hiver, à moins d'utiliser un stabilisateur de carburant.
- N'ajoutez **pas** d'huile à l'essence.

## **▲ DANGER**

Dans certaines circonstances, l'essence est extrêmement inflammable et hautement explosive. Un incendie ou une explosion causé(e) par de l'essence peut vous brûler, ainsi que d'autres personnes, et causer des dommages matériels.

- **Faites le plein du réservoir de carburant à l'extérieur, dans un endroit bien dégagé, lorsque le moteur est froid. Essayez toute essence répandue.**
- **Ne faites jamais le plein du réservoir de carburant à l'intérieur d'une remorque fermée.**
- **Ne remplissez pas le réservoir de carburant complètement. Versez la quantité de carburant voulue dans le réservoir de carburant jusqu'à ce que le niveau se situe entre 6 et 13 mm (1/4 et 1/2 po) en dessous de la base du goulot de remplissage. L'espace au-dessus doit rester vide pour permettre à l'essence de se dilater.**
- **Ne fumez jamais en manipulant de l'essence et tenez-vous à l'écart des flammes nues ou des sources d'étincelles qui pourraient enflammer les vapeurs d'essence.**
- **Conservez l'essence dans un récipient homologué et hors de la portée des enfants. N'achetez et ne stockez jamais plus que la quantité d'essence consommée en un mois.**
- **N'utilisez pas la machine sans l'équiper du système d'échappement complet et en bon état de marche.**

## **▲ DANGER**

Dans certaines circonstances, de l'électricité statique peut se former lors du ravitaillement, produire une étincelle et enflammer les vapeurs d'essence. Un incendie ou une explosion causé(e) par de l'essence peut vous brûler, ainsi que d'autres personnes, et causer des dommages matériels.

- Posez toujours les bidons d'essence sur le sol, à l'écart du véhicule, avant de les remplir.
- Ne remplissez pas les bidons d'essence à l'intérieur d'un véhicule ou sur le plateau d'une remorque, car la moquette intérieure ou le revêtement en matière plastique du plateau risque d'isoler le bidon et de freiner l'élimination de l'électricité statique éventuellement produite.
- Dans la mesure du possible, descendez la machine du véhicule ou de la remorque et posez-la à terre avant de remplir le réservoir de carburant.
- Si ce n'est pas possible, laissez la machine dans le véhicule ou sur la remorque, mais remplissez le réservoir à l'aide d'un bidon, et non directement à la pompe.
- En cas de remplissage à la pompe, maintenez le pistolet en contact avec le bord du réservoir ou du bidon jusqu'à la fin du ravitaillement.

## **▲ ATTENTION**

L'essence est toxique voire mortelle en cas d'ingestion. L'exposition prolongée aux vapeurs de carburant peut causer des blessures et des maladies graves.

- Évitez de respirer les vapeurs de carburant de façon prolongée.
- N'approchez pas le visage du pistolet ni de l'ouverture du réservoir de carburant ou du bidon de conditionneur.
- Évitez tout contact avec la peau et lavez tout liquide renversé à l'eau et au savon.

## **Utilisation d'un stabilisateur/conditionneur**

Utilisez un additif stabilisateur/conditionneur dans la machine pour :

- Que l'essence reste fraîche pendant une période maximale de 90 jours. Au-delà de cette durée, il est recommandé de vidanger le réservoir de carburant.

- Nettoyer le moteur lorsqu'il tourne.
- Éviter la formation d'un dépôt gommeux dans le circuit d'alimentation, qui pourrait entraîner des problèmes de démarrage.

**Important:** N'utilisez pas d'additifs contenant du méthanol ou de l'éthanol.

Ajoutez à l'essence une quantité appropriée de stabilisateur/conditionneur.

**Remarque:** L'efficacité des stabilisateurs/conditionneurs est optimale lorsqu'ils sont ajoutés à de l'essence fraîche. Pour réduire les risques de formation de dépôts visqueux dans le circuit d'alimentation, utilisez toujours un stabilisateur dans l'essence.

## **Remplissage du réservoir de carburant**

1. Arrêtez le moteur et serrez le frein de stationnement.
2. Nettoyez la surface autour du bouchon du réservoir de carburant et enlevez le bouchon. Versez de l'essence ordinaire sans plomb dans le réservoir de carburant jusqu'à ce que le niveau se situe entre 6 et 13 mm (1/4 et 1/2 po) en dessous de la base du goulot de remplissage. L'espace au-dessus doit rester vide pour permettre à l'essence de se dilater. Ne remplissez pas le réservoir de carburant complètement.
3. Revissez solidement le bouchon du réservoir. Essayez l'essence éventuellement répandue.

## **Contrôle du niveau d'huile moteur**

Avant de mettre le moteur en marche et d'utiliser la machine, vérifiez le niveau d'huile dans le carter; voir Contrôle du niveau d'huile moteur (page 28).

**Remarque:** Les côtés gauche et droit de la machine sont déterminés d'après la position d'utilisation normale.

## **Sécurité avant tout**

Lisez attentivement toutes les instructions de sécurité et la signification des autocollants du chapitre Sécurité. Tenez-en compte pour éviter de vous blesser ou de blesser des personnes à proximité.

L'usage d'équipements de protection est préconisé pour les yeux, les oreilles, les pieds et la tête.

## **▲ PRUDENCE**

**Cette machine produit au niveau de l'oreille de l'utilisateur un niveau sonore de plus de 85 dBA, susceptible d'entraîner des déficiences auditives en cas d'exposition prolongée.**

**Portez des protecteurs d'oreilles quand vous utilisez la machine.**

L'usage d'équipements de protection est préconisé pour les yeux, les oreilles, les pieds et la tête.

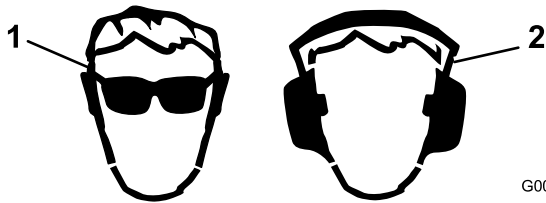


Figure 7

G009027

1. Portez des lunettes de protection.
2. Portez des protecteurs d'oreilles

## Utilisation du frein de stationnement

Serrez toujours le frein de stationnement lorsque vous arrêtez la machine ou que vous la laissez sans surveillance. Avant chaque utilisation, vérifiez le fonctionnement du frein de stationnement.

Régalez le frein de stationnement s'il ne reste pas serré correctement; voir Serrage du frein de stationnement (page 16).

### **▲ PRUDENCE**

Les enfants ou les personnes à proximité risquent de se blesser s'ils déplacent ou essaient d'utiliser la machine, lorsque celle-ci est laissée sans surveillance.

Retirez toujours la clé de contact et serrez le frein de stationnement si vous laissez la machine sans surveillance, ne serait-ce qu'un instant.

### Serrage du frein de stationnement

Tirez le frein de stationnement en arrière (Figure 8).

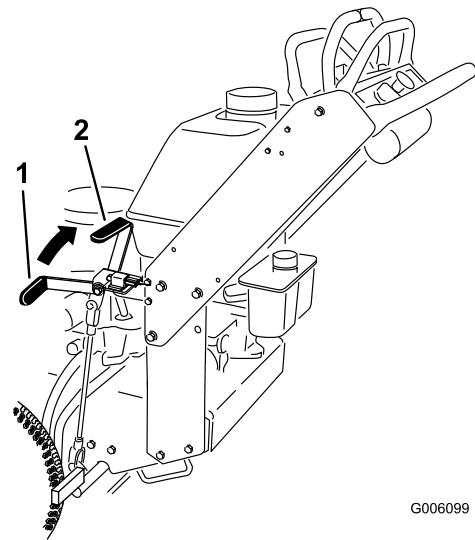


Figure 8

G006099

1. Levier de frein de stationnement (desserré)
2. Levier de frein de stationnement (serré)

## Desserrage du frein de stationnement

Poussez le levier de frein de stationnement en avant.

## Démarrage et arrêt du moteur

### Démarrage du moteur

1. Branchez les fils aux bougies.
2. Ouvrez le robinet d'arrivée de carburant.
3. Serrez le frein de stationnement.
4. Amenez la commande d'accélérateur en position Haut régime et la commande de starter en position En service avant de démarrer le moteur s'il est froid (Figure 9).

**Remarque:** L'usage du starter n'est généralement pas requis si le moteur est chaud. Pour démarrer le moteur à chaud, réglez la commande d'accélérateur à mi-course entre les positions **Haut régime** et **Bas régime**.

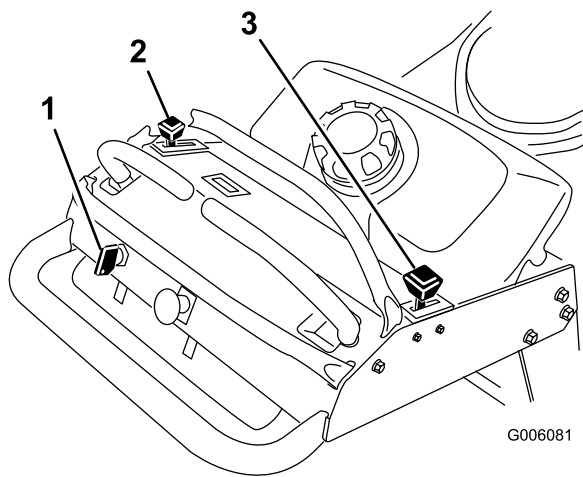


Figure 9

1. Commutateur d'allumage
2. Commande d'accélérateur
3. Starter

5. Tournez la clé de contact en position de démarrage pour activer le démarreur.

**Remarque:** Relâchez la clé quand le moteur démarre.

**Remarque:** N'actionnez pas le démarreur plus de 5 secondes de suite. Si le moteur ne démarre pas, attendez 15 secondes avant de faire une nouvelle tentative. Le démarreur risque de griller si vous ne respectez pas ces consignes.

6. Lorsque le moteur démarre, réglez la commande d'accélérateur à mi-course entre les position Haut régime et Bas régime, et placez la commande de starter en position Hors service.
7. Faites chauffer le moteur puis ramenez la commande d'accélérateur en position Haut régime.

## Arrêt du moteur

1. Placez les leviers de commande de déplacement au point mort et déplacez le levier de commande droit en position de verrouillage au point mort.
2. Placez la commande d'accélérateur en position Bas régime (Figure 9).
3. Si le moteur vient de fonctionner intensivement ou est chaud, laissez-le tourner au ralenti 30 à 60 secondes avant de l'arrêter.
4. Pour arrêter le moteur, tournez la clé à la position arrêt.

**Important:** Vérifiez que le robinet d'arrivée de carburant est bien fermé avant de transporter ou de remiser la machine, pour éviter les fuites de carburant. Avant de remiser la machine, débranchez le fil de la ou des bougies pour éviter tout démarrage accidentel.

## Fonctionnement de la commande des lames (PDF)

La commande des lames (PDF) est utilisée conjointement avec le levier de commande de déplacement droit pour engager et désengager les lames du tablier de coupe.

### Engagement des lames (PDF)

1. Pour engager les lames du tablier de coupe, placez le levier de commande de déplacement droit au centre en position déverrouillée (Figure 10).
2. Tirez la commande des lames (PDF) et relâchez-la tout en maintenant le levier de commande de déplacement droit au centre en position déverrouillée.

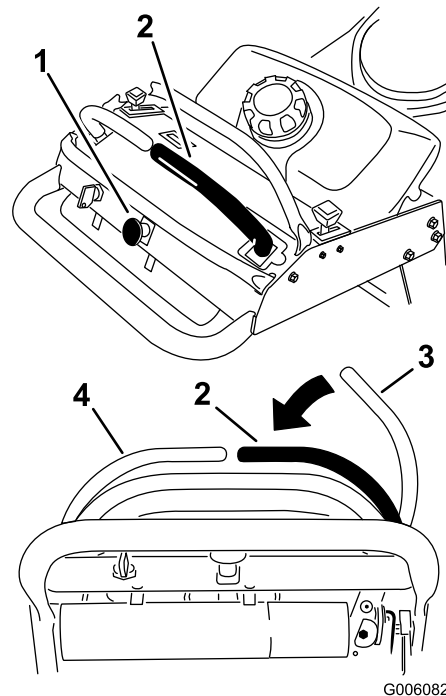


Figure 10

1. Commande des lames (PDF)
2. Levier de commande de déplacement droit abaissé au centre, en position déverrouillée
3. Levier de commande de déplacement droit en position de verrouillage au point mort
4. Levier de commande de déplacement gauche

### Désengagement des lames (PDF)

Les 2 options suivantes permettent de désengager les lames du tablier de coupe.

- Abaissez la commande des lames (PDF) jusqu'à la position arrêt.
- Placez les leviers de commande de déplacement au point mort et déplacez le levier de commande droit en position de verrouillage au point mort.

# Utilisation du système de sécurité

## ▲ PRUDENCE

Si les contacteurs de sécurité sont déconnectés ou endommagés, la machine peut se mettre en marche inopinément et causer des blessures.

- Ne modifiez pas abusivement les contacteurs de sécurité.
- Vérifiez chaque jour le fonctionnement des contacteurs de sécurité et remplacez ceux qui sont endommagés avant d'utiliser la machine.

## Principe du système de sécurité

Le système de sécurité est conçu pour empêcher la rotation des lames, sauf si :

- Le levier de commande de déplacement droit est amené au centre, en position déverrouillée.
- La commande des lames (PDF) est tirée en position engagée.

Le système de sécurité est conçu pour arrêter les lames si vous déplacez ou relâchez le levier de commande de déplacement droit en position de verrouillage au point mort.

Le compteur horaire comporte des symboles qui indiquent à l'utilisateur quand le composant de verrouillage de sécurité est à la position correcte. Lorsque le composant est à la position correcte, un triangle s'allume dans le carré correspondant.

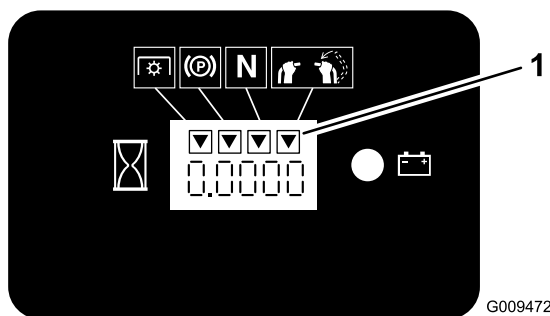


Figure 11

1. Les triangles s'allument lorsque le composant de verrouillage de sécurité est à la position correcte

## Contrôle du système de sécurité

**Périodicité des entretiens:** À chaque utilisation ou une fois par jour

Contrôlez le système de sécurité avant chaque utilisation de la machine.

**Remarque:** Si le système de sécurité ne fonctionne pas comme spécifié ci-dessous, faites-le immédiatement réviser par un dépositaire-réparateur agréé.

1. Mettez le moteur en marche; voir Démarrage du moteur (page 16).
2. Serrez le frein de stationnement.
3. Amenez le levier de commande de déplacement droit au centre, en position déverrouillée.

**Remarque:** Les lames ne doivent pas tourner.

4. Amenez les leviers de commande de déplacement en avant.

**Remarque:** Le moteur devrait s'arrêter.

5. Mettez le moteur en marche et desserrez le frein de stationnement.
6. Amenez le levier de commande de déplacement droit au centre, en position déverrouillée.
7. Maintenez le levier de commande de déplacement droit au centre, en position déverrouillée, et tirez puis relâchez la commande des lames (PDF).

**Remarque:** L'embrayage doit s'engager et les lames doivent se mettre à tourner.

8. Amenez ou relâchez le levier de commande de déplacement droit en position de verrouillage au point mort.

**Remarque:** Les lames doivent s'arrêter de tourner.

9. Amenez le levier de commande de déplacement droit au centre, en position déverrouillée.
10. Maintenez le levier de commande de déplacement droit au centre, en position déverrouillée, et tirez puis relâchez la commande des lames (PDF).

**Remarque:** L'embrayage doit s'engager et les lames doivent se mettre à tourner.

11. Abaissez la commande des lames (PDF) jusqu'à la position arrêt.

**Remarque:** Les lames doivent s'arrêter de tourner.

12. Moteur en marche, tirez la commande des lames (PDF) et relâchez-la sans maintenir le levier de commande de déplacement droit au centre, en position déverrouillée.

**Remarque:** Les lames ne doivent pas tourner.

## Marche avant ou arrière

La commande d'accélérateur agit sur le régime moteur qui se mesure en tours/minute (tr/min). Placez la commande d'accélérateur en position haut régime pour obtenir des performances optimales. Pour travailler, placez toujours la commande d'accélérateur en position haut régime (plein gaz).

## ▲ PRUDENCE

La machine peut tourner très rapidement; vous pouvez en perdre le contrôle et causer des blessures ou endommager la machine.

- Soyez extrêmement prudent dans les virages.
- Ralentissez avant de prendre des virages serrés.

### Conduite en marche avant

1. Desserrez le frein de stationnement; voir Desserrage du frein de stationnement (page 16).
2. Amenez le levier de commande de déplacement droit au centre, en position déverrouillée.
3. Pour vous déplacer en marche avant, poussez lentement les leviers de commande de déplacement vers l'avant (Figure 12).

**Remarque:** Le moteur s'arrête si les leviers de commande de déplacement sont actionnés alors que le frein de stationnement est serré.

Pour vous déplacer en ligne droite, appliquez une pression égale sur les deux leviers de déplacement (Figure 12).

Pour tourner, rapprochez du point mort le levier de commande correspondant à la direction que vous voulez prendre (Figure 12).

La vitesse de déplacement de la machine, dans l'une ou l'autre direction, est proportionnelle au déplacement des leviers de commande.

Pour arrêter la machine, ramenez les leviers de commande en position point mort.

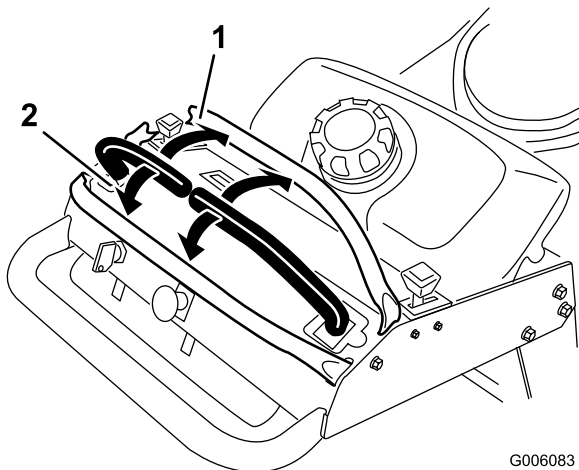


Figure 12

1. Marche avant

2. Marche arrière

### Conduite en marche arrière

1. Amenez le levier de commande de déplacement droit au centre, en position déverrouillée.

2. Pour vous déplacer en marche arrière, tirez lentement les leviers en arrière (Figure 12).

Pour vous déplacer en ligne droite, appliquez une pression égale sur les deux leviers de déplacement (Figure 12).

Pour tourner, relâchez le levier de commande correspondant à la direction que vous voulez prendre (Figure 12).

Pour arrêter la machine, poussez les leviers de commande à la position point mort.

## Arrêt de la machine

Pour arrêter la machine, amenez les leviers de commande de déplacement au point mort, amenez le levier de commande de déplacement droit en de verrouillage au point mort, désengagez la prise de force (PDF) et coupez le contact.

Serrez le frein de stationnement avant de laisser la machine sans surveillance; voir Serrage du frein de stationnement (page 16). N'oubliez pas d'enlever la clé du commutateur d'allumage.

## ▲ PRUDENCE

**Les enfants ou les personnes à proximité risquent de se blesser s'ils déplacent ou essaient d'utiliser la machine, lorsque celle-ci est laissée sans surveillance.**

**Retirez toujours la clé de contact et serrez le frein de stationnement si vous laissez la machine sans surveillance, ne serait-ce qu'un instant.**

## Pousser la machine à la main

Les vannes de dérivation permettent de pousser la machine manuellement sans mettre le moteur en marche.

**Important:** Pousser toujours la machine manuellement. Ne remorquez jamais la machine au risque d'endommager le système hydraulique.

1. Désengagez la PDF, amenez les leviers de commande de déplacement à la position de verrouillage au point mort et serrez le frein de stationnement.
2. Ouvrez les vannes de dérivation des deux pompes en les tournant 1 à 2 fois dans le sens antihoraire (Figure 13).

**Remarque:** Cela permet au liquide hydraulique de contourner les pompes et aux roues de tourner.

**Remarque:** Ne tournez pas les vannes de dérivation de plus de 2 tours, car elles pourraient se détacher du corps et le liquide pourrait s'échapper.

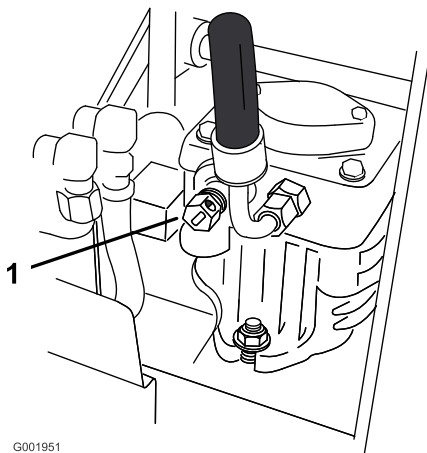


Figure 13

1. Vanne de dérivation de pompe

3. Desserrez le frein de stationnement.
4. Poussez la machine jusqu'à l'endroit voulu.
5. Serrez le frein de stationnement.
6. Fermez les vannes de dérivation sans les serrer excessivement.

**Important:** Ne mettez pas le moteur en marche et n'utilisez pas la machine quand les vannes de dérivation sont ouvertes. Vous risquez sinon d'endommager le système.

## Transport de la machine

Transportez la machine sur une remorque de poids-lourd ou un camion. équipés des freins, des éclairages et de la signalisation exigés par la loi. Lisez attentivement toutes les instructions de sécurité. Tenez-en compte pour éviter de vous blesser ou de blesser votre famille, d'autres personnes ou des animaux familiers.

Pour transporter la machine :

1. Si vous utilisez une remorque, attelez-la au véhicule tracteur et attachez les chaînes de sécurité.
2. Le cas échéant, raccordez les freins de la remorque.
3. Chargez la machine sur la remorque ou le véhicule.
4. Arrêtez le moteur, enlevez la clé, serrez le frein et fermez le robinet d'arrivée de carburant.
5. Servez-vous des points d'attache en métal de la machine pour arrimer solidement la machine sur la remorque ou le véhicule utilitaire avec des sangles, des chaînes, des câbles ou des cordes (Figure 14).
6. Arrimez l'avant de la machine sur la remorque ou le camion à l'aide de sangles, chaînes, câbles ou cordes.

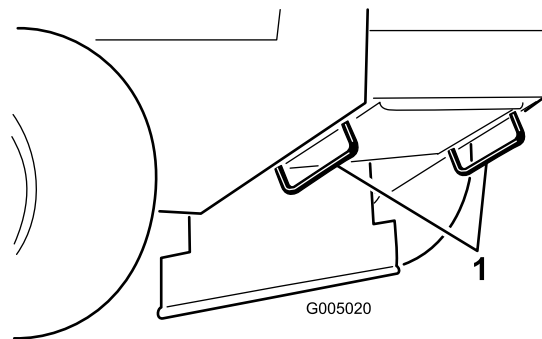


Figure 14

1. Point d'attache de la machine

## Éjection latérale ou déchiquetage de l'herbe

Cette tondeuse est équipée d'un déflecteur d'herbe pivotant qui permet de disperser les déchets de tonte sur le côté et à la surface de la pelouse.

### **▲ DANGER**

Si le déflecteur d'herbe, l'obturateur d'éjection ou le bac à herbe complet ne sont pas en place sur la machine, l'utilisateur ou d'autres personnes peuvent être touchés par une lame ou des débris projetés. Les lames en rotation et les débris projetés peuvent occasionner des blessures graves ou mortelles.

- N'enlevez pas le déflecteur d'herbe du tablier de coupe, sa présence est nécessaire pour diriger l'herbe coupée sur la pelouse. Si le déflecteur d'herbe est endommagé, remplacez-le immédiatement.
- Ne mettez jamais les mains ou les pieds sous le tablier de coupe.
- N'essayez jamais de dégager l'ouverture d'éjection ou les lames sans avoir au préalable relâché la barre de commande et désengagé la PDF. Coupez le contact. Enlevez aussi la clé de contact et débranchez le(s) fil(s) de(s) bougie(s).

## Réglage de la hauteur de coupe

Vous pouvez régler la hauteur de coupe entre 25 et 114 mm (1 et 4-1/2 po) par paliers de 6 mm (1/4 po). Pour ce faire, changez les 4 goupille fendues de place et ajoutez ou enlevez des entretoises.

**Remarque:** Toutes les goupilles de hauteur de coupe doivent utiliser au moins une entretoise sinon la bague peut être endommagée.

**Remarque:** Les goupilles de hauteur de coupe ne peuvent pas utiliser plus de 2 entretoises.

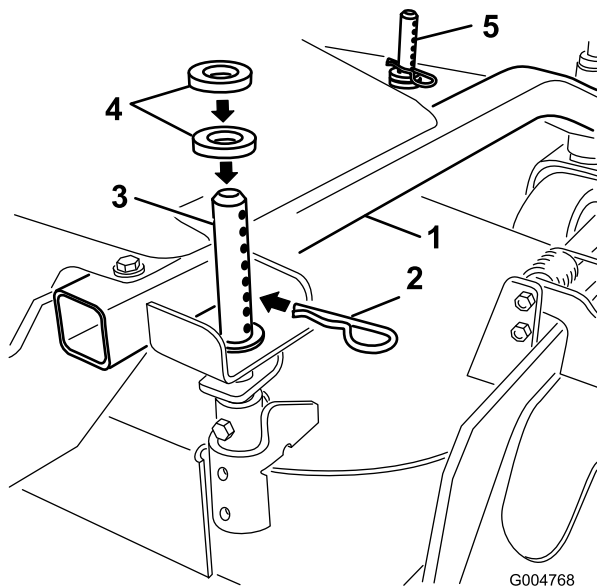
1. Choisissez le trou dans le montant de hauteur de coupe et le nombre d'entretoises correspondant à la hauteur de coupe voulue (Figure 15).
2. À l'aide de la poignée, soulevez le côté du tablier de coupe et enlevez la goupille fendue (Figure 15).
3. Ajoutez ou enlevez des entretoises selon les besoins, alignez les trous et insérez la goupille fendue (Figure 15).

**Remarque:** Les entretoises de hauteur de coupe inutilisées peuvent être placées sur les montants de hauteur de coupe et fixées en place par une goupille fendue.

**Important:** Les 4 goupilles fendues doivent occuper les mêmes emplacements pour que la coupe soit régulière.

**HEIGHT OF CUT PINS ADJUSTMENT**

- POSITION ALL PINS IN SAME HEIGHT OF CUT HOLE
- TURN ENGINE OFF BEFORE ADJUSTING DECK CUTTING HEIGHT
- NOTE: HEIGHT IS BASED ON USING ONE FRONT SPACER AND ONE REAR SPACER ON ADJUSTMENT PINS
- ADD ONE ADDITIONAL SPACER TO INCREASE CUTTING HEIGHT 1/4 INCH
- NOTE: REFER TO OPERATOR'S MANUAL FOR ADDITIONAL HEIGHT OF CUT ADJUSTMENT.

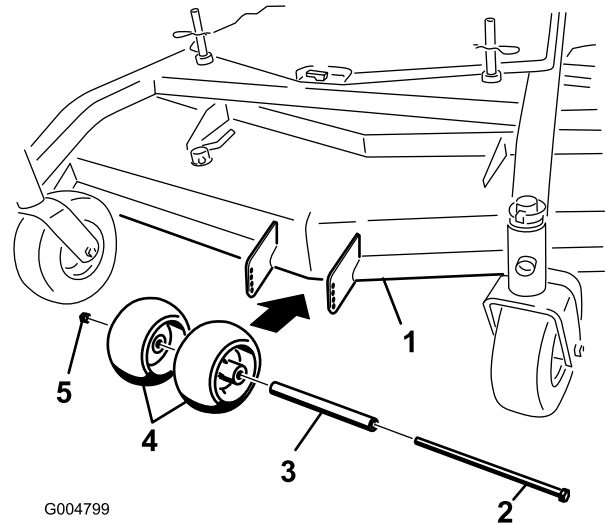


**Figure 15**

- |  |  |
|--|--|
| 1. Bâti porteur                                      | 4. Entretoises                                     |
| 2. Goupille fendue                                   | 5. Avant du montant de réglage de hauteur de coupe |
| 3. Arrière du montant de réglage de hauteur de coupe |  |

**Remarque:** Si les galets anti-scalp sont trop bas, ils peuvent subir une usure excessive.

1. Après avoir réglé la hauteur de coupe, vérifiez que les galets anti-scalp procurent une garde au sol minimale de 10 mm (3/8 po) (Figure 16, Figure 17, Figure 18).
2. Si un réglage est nécessaire, retirez le boulon, les rondelles et l'écrou (Figure 16, Figure 17, Figure 18).
3. Choisissez le trou correct pour que les galets anti-scalp se trouvent à 10 mm (3/8 po) ou plus du sol (Figure 16, Figure 17, Figure 18).
4. Remettez le boulon et l'écrou (Figure 16, Figure 17, Figure 18).



G004799

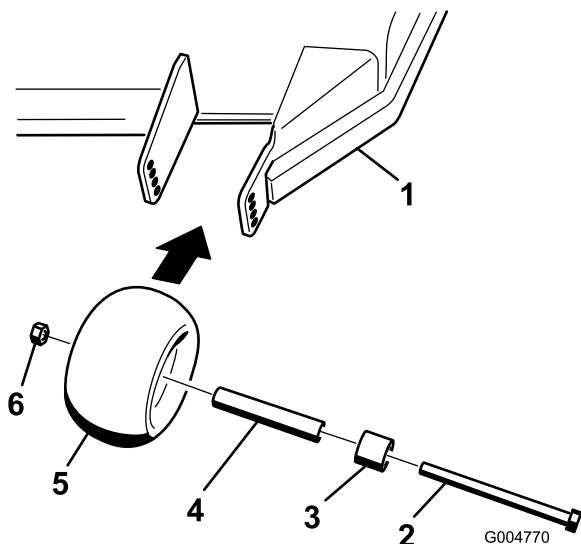
**Figure 16**

Tabliers de coupe de 40, 48 et 52 pouces

- |                     |                      |
|---------------------|----------------------|
| 1. Tablier de coupe | 4. Galets anti-scalp |
| 2. Boulon           | 5. Écrou             |
| 3. Entretoise       |                      |

## Réglage des galets anti-scalp

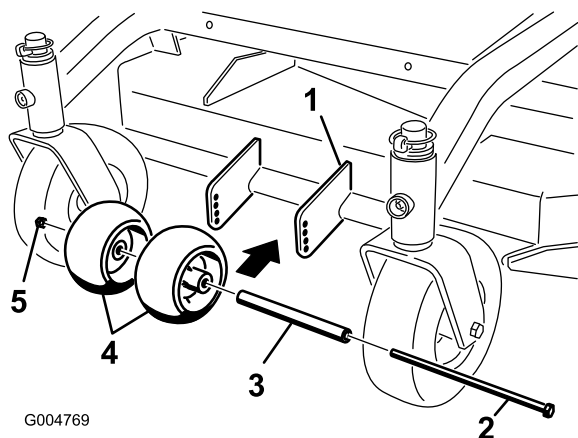
Les galets anti-scalp doivent être placés dans le trou approprié pour chaque position de hauteur de coupe. La garde au sol minimum doit être de 10 mm (3/8 po).



**Figure 17**

Tabliers de coupe de 40, 48 et 52 pouces

- |                     |                      |
|---------------------|----------------------|
| 1. Tablier de coupe | 4. Bague             |
| 2. Boulon           | 5. Galets anti-scalp |
| 3. Entretoise       | 6. Écrou             |



**Figure 18**

Tablier de coupe de 36 pouces

- |                     |                      |
|---------------------|----------------------|
| 1. Tablier de coupe | 4. Galets anti-scalp |
| 2. Boulon           | 5. Écrou             |
| 3. Entretoise       |                      |

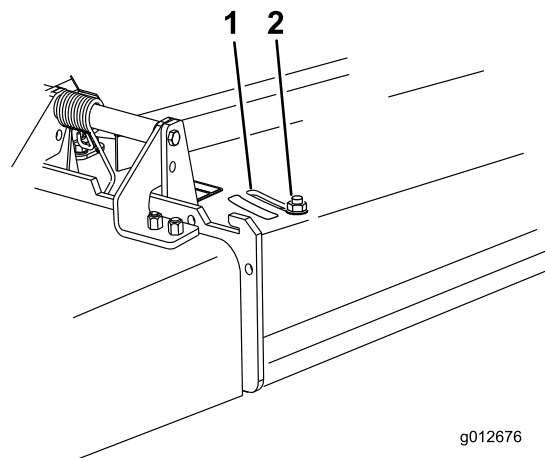
- La qualité de la coupe peut être affectée par l'état de l'herbe et du terrain. Pour y remédier, réglez les galets anti-scalp extérieurs au réglage minimum de 10 mm (3/8 po). La tonte qui en résultera ne sera pas trop rase à l'extérieur et les différences de tonte seront minimisées.

## Réglage du déflecteur d'éjection

Le volume d'éjection de la machine peut être réglé pour diverses conditions de tonte. Positionnez le verrou à came

et le déflecteur de manière à obtenir la meilleure qualité de coupe possible.

- Désengagez la PDF, amenez les leviers de commande de déplacement à la position de verrouillage au point mort et serrez le frein de stationnement.
- Avant de quitter la position d'utilisation, coupez le moteur, enlevez la clé de contact et attendez l'arrêt complet de toutes les pièces mobiles.
- Pour régler le déflecteur, desserrez l'écrou (Figure 19).
- Réglez le déflecteur et l'écrou dans la fente de manière à obtenir le volume d'éjection voulu, puis resserrez l'écrou.



**Figure 19**

- |          |          |
|----------|----------|
| 1. Fente | 2. Écrou |
|----------|----------|

## Positionnement du déflecteur d'éjection

Les chiffres suivants ne sont fournis qu'à titre indicatif. Les réglages varient selon le type, l'humidité et la hauteur de l'herbe.

**Remarque:** Si le moteur perd de la puissance et si la tondeuse continue de se déplacer à la même vitesse, ouvrez le déflecteur.

## Position A

Il s'agit de la position arrière maximale (voir Figure 20). Il est conseillé d'utiliser cette position dans les cas suivants :

- Si l'herbe est courte et pas trop dense.
- Si l'herbe est sèche.
- Pour couper l'herbe plus finement.
- Pour propulser les brins d'herbe plus loin.

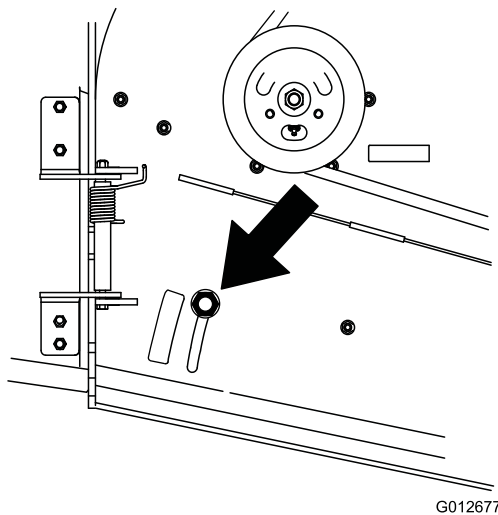


Figure 20

G012677

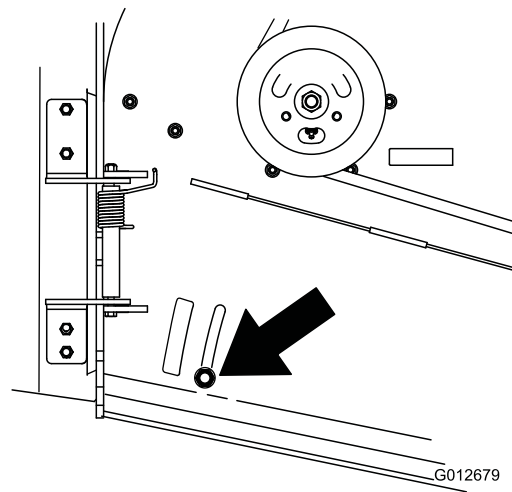


Figure 22

G012679

## Position B

Utilisez cette position avec le bac à herbe (Figure 21).

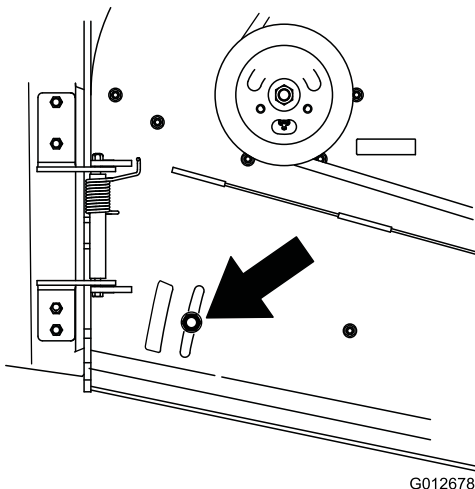


Figure 21

G012678

## Position C

Il s'agit de la position ouverte maximale. Il est conseillé d'utiliser cette position dans les cas suivants (Figure 22) :

- Si l'herbe est longue et drue.
- Si l'herbe est humide.
- Pour réduire la consommation de carburant.
- Pour augmenter la vitesse de déplacement lorsque l'herbe est lourde.

## Utilisation de la masse intermédiaire

Certaines tondeuses sont équipées de masses afin d'améliorer l'équilibre et les performances. Les masses peuvent être déplacées ou enlevées pour optimiser les performances en fonction des conditions de tonte et des préférences de l'utilisateur (Figure 23 ou Figure 24).

Le tableau suivant indique l'emplacement de la masse telle qu'elle a été installée à l'usine.

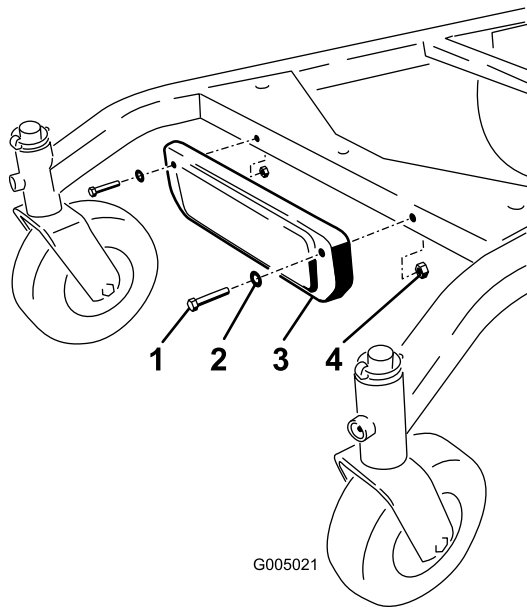
Dimension du tablier de coupe	Nombre de masses en place	Position de la masse
122 cm (48 po)	aucune	aucune
132 cm (52 po)	1	Arrière

- Les masses arrière doivent être déposées quand un sulky Tru-Track® est monté.
- L'utilisation de masses avant est obligatoire lorsqu'un sulky Tru-Track® est monté. Demandez à un réparateur agréé de vous indiquer le nombre correct de masses et leur emplacement.

### ⚠ ATTENTION

L'avant de la machine peut remonter rapidement quand le tablier de coupe est déposé. Cela peut infliger de graves blessures à l'utilisateur ou aux personnes à proximité.

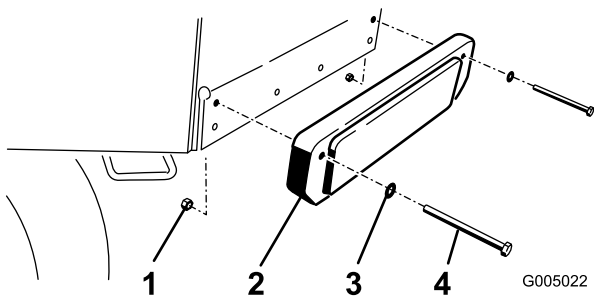
Supportez l'arrière de la machine lorsque vous déposez le tablier de coupe du bâti porteur.



**Figure 23**

Montage de la masse avant

- |             |          |
|-------------|----------|
| 1. Boulon   | 3. Masse |
| 2. Rondelle | 4. Écrou |



**Figure 24**

Montage de la masse arrière

- |          |             |
|----------|-------------|
| 1. Écrou | 3. Rondelle |
| 2. Masse | 4. Boulon   |

# Entretien

**Remarque:** Les côtés gauche et droit de la machine sont déterminés d'après la position d'utilisation normale.

## Programme d'entretien recommandé

Périodicité d'entretien	Procédure d'entretien
Après les 8 premières heures de fonctionnement	<ul style="list-style-type: none"><li>• Vidangez et remplacez l'huile moteur.</li><li>• Contrôlez le niveau de liquide hydraulique.</li><li>• Remplacez le filtre hydraulique.</li></ul>
À chaque utilisation ou une fois par jour	<ul style="list-style-type: none"><li>• Contrôlez le système de sécurité.</li><li>• Graissez le roulement de pivot de la roue pivotante avant.</li><li>• Contrôlez le niveau d'huile moteur.</li><li>• Nettoyez la grille d'entrée d'air.</li><li>• Contrôlez les freins.</li><li>• Contrôlez les lames.</li><li>• Nettoyez le tablier de coupe.</li></ul>
Toutes les 25 heures	<ul style="list-style-type: none"><li>• Nettoyez l'élément en mousse du filtre à air.</li><li>• Vérifiez le niveau d'électrolyte dans la batterie.</li><li>• Contrôlez le niveau de liquide hydraulique.</li></ul>
Toutes les 50 heures	<ul style="list-style-type: none"><li>• Graissez les roulements latéraux.</li><li>• Graissez la poulie de tension de la courroie de PDF.</li><li>• Graissez la poulie de tension de la courroie du tablier de coupe.</li><li>• Vérifiez l'élément en papier du filtre à air.</li><li>• Contrôlez la pression des pneus.</li><li>• Vérifiez la courroie du tablier de coupe.</li><li>• Vérifiez la courroie d'entraînement de PDF.</li><li>• Contrôlez la courroie d'entraînement des pompes.</li></ul>
Toutes les 100 heures	<ul style="list-style-type: none"><li>• Vidangez et remplacez l'huile moteur.</li><li>• Contrôlez les bougies.</li><li>• Réglez l'embrayage électrique.</li><li>• Contrôlez les conduites hydrauliques.</li></ul>
Toutes les 200 heures	<ul style="list-style-type: none"><li>• Remplacez l'élément en papier du filtre à air.</li><li>• Remplacez le filtre à huile.</li><li>• Remplacez le filtre à carburant.</li><li>• Remplacez le filtre de mise à l'air libre de carburant.</li></ul>
Toutes les 250 heures	<ul style="list-style-type: none"><li>• Si vous utilisez l'huile hydraulique Mobil® 1, remplacez le filtre hydraulique et vidangez l'huile.</li></ul>
Toutes les 400 heures	<ul style="list-style-type: none"><li>• Graissez les roulements des roues avant (plus fréquemment s'il y a beaucoup de poussière et de saleté).</li></ul>
Toutes les 500 heures	<ul style="list-style-type: none"><li>• Si vous utilisez l'huile hydraulique Toro® HYPR-OIL™ 500, remplacez le filtre hydraulique et vidangez l'huile hydraulique.</li></ul>
Avant le remisage	<ul style="list-style-type: none"><li>• Peignez les surfaces écaillées.</li><li>• Effectuez tous les contrôles et entretiens mentionnés ci-dessus avant de remiser la machine.</li></ul>

**Important:** Reportez-vous au *Manuel d'utilisation du moteur* pour toutes procédures d'entretien supplémentaires.

### PRUDENCE

Si vous laissez la clé dans le commutateur d'allumage, quelqu'un pourrait mettre le moteur en marche accidentellement et vous blesser gravement, ainsi que toute personne à proximité.

Avant de procéder à un quelconque entretien, enlevez la clé de contact et débranchez les fils des bougies. Éloignez les fils pour éviter tout contact accidentel avec les bougies.

# Lubrification

Utilisez de la graisse universelle n° 2 au lithium ou au molybdène.

1. Désengagez la PDF et serrez le frein de stationnement.
2. Avant de quitter la position d'utilisation, coupez le moteur, enlevez la clé de contact et attendez l'arrêt complet de toutes les pièces mobiles.
3. Nettoyez les graisseurs avec un chiffon.

**Remarque:** Grattez la peinture qui pourrait se trouver sur les graisseurs.

4. Raccordez une pompe à graisse au graisseur.
5. Injectez de la graisse dans les graisseurs jusqu'à ce qu'elle commence à sortir des roulements.
6. Essuyez tout excès de graisse.

## Lubrification des roulements

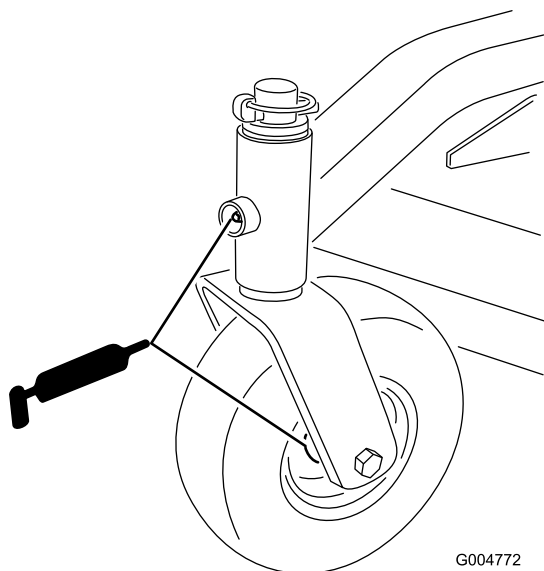
**Périodicité des entretiens:** À chaque utilisation ou une fois par jour

Toutes les 400 heures

Toutes les 50 heures

Lubrifiez les roulements des roues pivotantes avant ainsi que les pivots avant (Figure 25).

**Remarque:** Prenez soin d'enlever les chapeaux de moyeu avant de lubrifier les roues arrière.



**Figure 25**

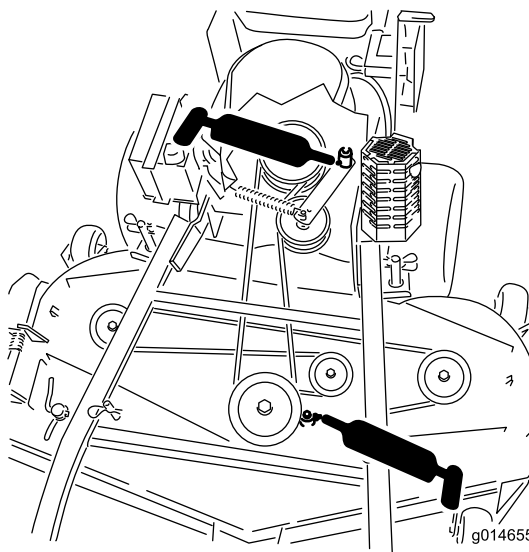
## Graissage de la poulie de tension de la courroie d'entraînement de PDF et de la poulie de tension de la courroie du tablier de coupe

**Périodicité des entretiens:** Toutes les 50 heures

Toutes les 50 heures

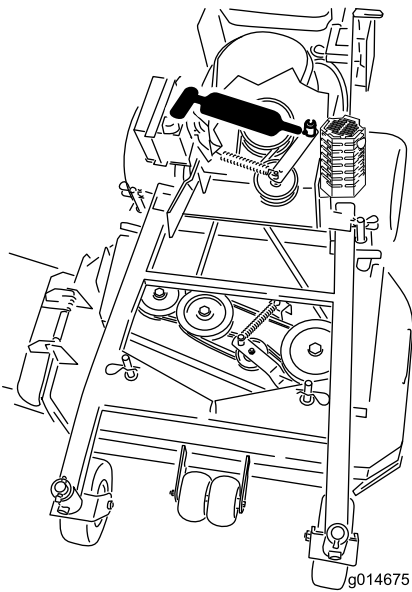
Graissez les pivots des poulies de tension (Figure 26 ou Figure 27).

**Remarque:** Il faut déposer les couvercles du bâti porteur pour accéder au graisseur du tablier de coupe.



**Figure 26**

Tablier de coupe de 101 cm, 122 cm et 132 cm (40 po, 48 po et 52 po) montré



**Figure 27**

Tablier de coupe de 91 cm (36 pouces) montré

# Entretien du moteur

## Entretien du filtre à air

**Périodicité des entretiens:** Toutes les 25 heures—Nettoyez l'élément en mousse du filtre à air.

Toutes les 50 heures—Vérifiez l'élément en papier du filtre à air.

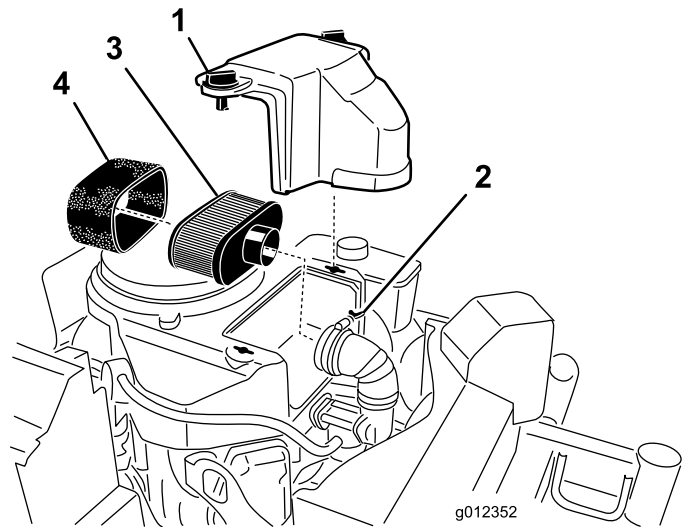
Toutes les 200 heures—Remplacez l'élément en papier du filtre à air.

**Remarque:** Nettoyez le filtre à air plus fréquemment (toutes les quelques heures de fonctionnement) si vous travaillez dans des conditions très poussiéreuses ou sableuses.

**Important:** Ne lubrifiez pas l'élément en mousse ou en papier.

## Retrait des éléments en mousse et en papier

1. Désengagez la PDF et serrez le frein de stationnement.
2. Avant de quitter la position d'utilisation, coupez le moteur, enlevez la clé de contact et attendez l'arrêt complet de toutes les pièces mobiles.
3. Nettoyez la surface autour du filtre à air pour éviter que des impuretés n'endommagent le moteur en tombant à l'intérieur (Figure 28).
4. Dévissez les boutons du couvercle et déposez le couvercle du filtre à air (Figure 28).
5. Dévissez le collier et déposez le filtre à air (Figure 28).
6. Sortez délicatement l'élément en mousse de l'élément en papier (Figure 28).



**Figure 28**

- |              |                      |
|--------------|----------------------|
| 1. Couvercle | 3. Élément en papier |
| 2. Collier   | 4. Élément en mousse |

## Nettoyage de l'élément en mousse du filtre à air

1. Lavez l'élément en mousse dans de l'eau chaude additionnée de savon liquide. Rincez soigneusement l'élément une fois propre.
2. Séchez l'élément en le pressant dans un chiffon propre.

**Important:** Remplacez l'élément en mousse s'il est usé ou déchiré.

## Entretien de l'élément en papier du filtre à air

1. Ne nettoyez pas l'élément en papier, remplacez-le (Figure 28).
2. Vérifiez que l'élément n'est pas déchiré ni couvert d'une pellicule grasse, et que le joint de caoutchouc n'est pas endommagé.
3. Remplacez l'élément en papier s'il est endommagé.

## Montage des éléments en mousse et en papier

**Important:** Pour ne pas endommager le moteur, ne le faites jamais tourner sans un filtre à air complet garni des éléments en mousse et en papier.

1. Glissez délicatement l'élément en mousse sur l'élément en papier (Figure 28).
2. Posez l'ensemble filtre à air sur sa base et fixez-le en place avec les 2 écrous à oreilles (Figure 28).
3. Mettez le couvercle du filtre en place et serrez le bouton (Figure 28).

## Vidange et remplacement de l'huile moteur

**Périodicité des entretiens:** À chaque utilisation ou une fois par jour—Contrôlez le niveau d'huile moteur.

Après les 8 premières heures de fonctionnement—Vidangez et remplacez l'huile moteur.

Toutes les 100 heures—Vidangez et remplacez l'huile moteur.

Toutes les 200 heures—Remplacez le filtre à huile.

**Remarque:** Vidangez l'huile plus souvent si vous travaillez dans des conditions très poussiéreuses ou sableuses.

**Type d'huile :** huile détergente (classe de service API SF, SG, SH, SJ ou SL)

**Capacité du carter :** 1,7 L (58 oz) sans filtre; 1,5 L (51 oz) avec filtre

**Viscosité :** Voir le tableau (Figure 29).

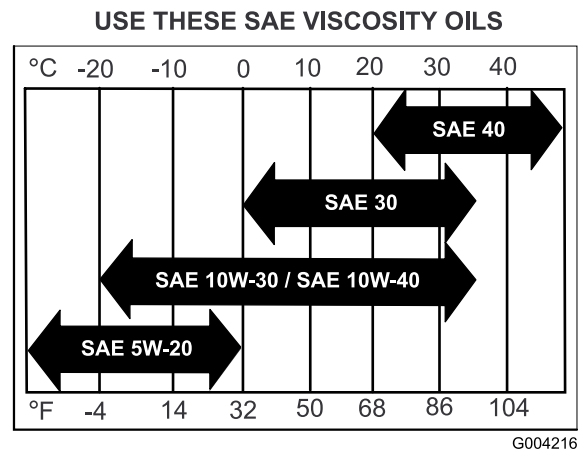


Figure 29

## Contrôle du niveau d'huile moteur

1. Placez la machine sur un sol plat et horizontal.
2. Désengagez la PDF et serrez le frein de stationnement.
3. Avant de quitter la position d'utilisation, coupez le moteur, enlevez la clé de contact et attendez l'arrêt complet de toutes les pièces mobiles.
4. Nettoyez la surface autour de la jauge d'huile (Figure 30) pour éviter que des impuretés ne s'introduisent dans le goulot de remplissage, ce qui risquerait d'endommager le moteur.

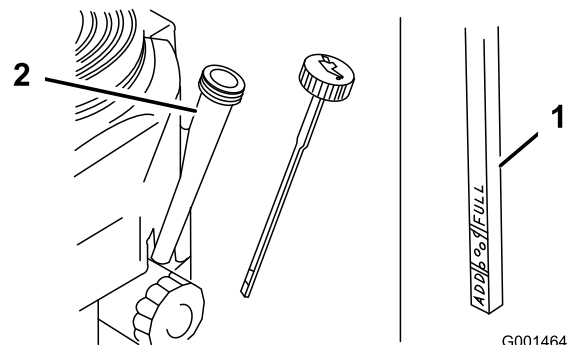


Figure 30

1. Jauge d'huile
2. Tube de remplissage

5. Retirez la jauge d'huile et essuyez soigneusement son extrémité (Figure 30).
6. Remettez la jauge au fond du tube de remplissage, mais sans la visser (Figure 30).
7. Sortez de nouveau la jauge et examinez l'extrémité. Si le niveau est bas, versez lentement une quantité d'huile suffisante dans le goulot de remplissage pour faire monter le niveau jusqu'au repère maximal.

**Important:** Ne faites pas tourner le moteur avec un carter d'huile trop rempli, sous peine de l'endommager.

## Vidange et remplacement de l'huile moteur

1. Garez la machine en plaçant le côté de la vidange légèrement plus bas que l'autre côté, pour permettre à toute l'huile de s'écouler.
2. Désengagez la PDF et serrez le frein de stationnement.
3. Avant de quitter la position d'utilisation, coupez le moteur, enlevez la clé de contact et attendez l'arrêt complet de toutes les pièces mobiles.
4. Branchez le flexible de vidange au robinet de vidange d'huile.
5. Placez un bac sous le flexible de vidange.
6. Tournez le robinet de vidange pour permettre à l'huile de s'écouler (Figure 31).
7. Fermez le robinet quand la vidange d'huile est terminée.
8. Enlevez le flexible de vidange (Figure 31).

**Remarque:** Débarrassez-vous de l'huile usagée dans un centre de recyclage.

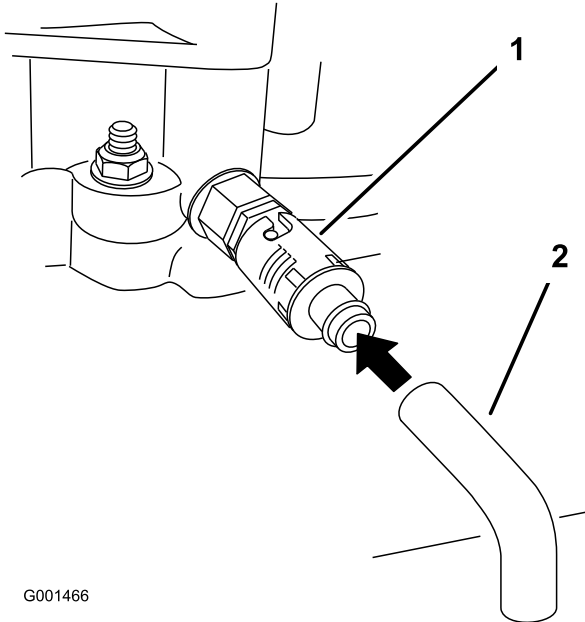


Figure 31

1. Robinet de vidange d'huile 2. Flexible de vidange d'huile

9. Versez avec précaution environ 80 % de la quantité d'huile spécifiée dans le goulot de remplissage (Figure 30)
10. Vérifiez le niveau d'huile; voir Contrôle du niveau d'huile moteur (page 28).
11. Faites l'appoint avec précaution pour amener le niveau au repère maximal (FULL).

## Remplacement du filtre à huile moteur

**Remarque:** Remplacez le filtre à huile plus souvent si vous travaillez dans des conditions très poussiéreuses ou sableuses.

1. Vidangez l'huile moteur; voir Vidange et remplacement de l'huile moteur (page 29).
2. Retirez le filtre usagé (Figure 32).

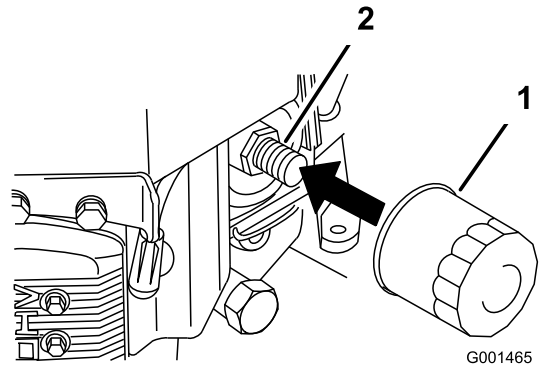


Figure 32

1. Filtre à huile 2. Adaptateur

3. Appliquez une fine couche d'huile neuve sur le joint en caoutchouc du filtre de rechange (Figure 32).
4. Posez le filtre à huile de rechange sur l'adaptateur, tournez le filtre dans le sens horaire jusqu'à ce que le joint en caoutchouc touche l'adaptateur, puis serrez le filtre de 3/4 de tour supplémentaire (Figure 32).
5. Remplissez le carter moteur d'une huile du type voulu; voir Vidange et remplacement de l'huile moteur (page 28).
6. Faites tourner le moteur pendant 3 minutes environ puis arrêtez-le et vérifiez que le filtre à huile et le robinet de vidange ne fuient pas.
7. Contrôlez le niveau d'huile moteur et faites l'appoint au besoin.
8. Essayez l'huile éventuellement répandue.

## Entretien des bougies

**Périodicité des entretiens:** Toutes les 100 heures

Avant de monter une bougie, vérifiez si l'écartement entre l'électrode centrale et l'électrode latérale est correct. Utilisez une clé à bougies pour déposer et reposer les bougies, et une jauge d'épaisseur pour contrôler et régler l'écartement des électrodes. Remplacez les bougies au besoin.

**Type :** Champion® RCJ8Y ou type équivalent Écartement des électrodes : 0,75 mm (0,03 po)

## Dépose des bougies

1. Désengagez la PDF et serrez le frein de stationnement.
2. Avant de quitter la position d'utilisation, coupez le moteur, enlevez la clé de contact et attendez l'arrêt complet de toutes les pièces mobiles.
3. Débranchez les fils des bougies (Figure 33).

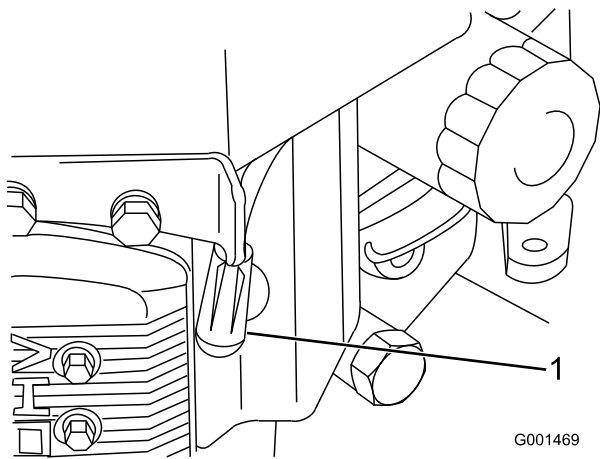


Figure 33

1. Fil de bougie/bougie

4. Nettoyez la surface autour des bougies pour éviter que des impuretés n'endommagent le moteur en tombant à l'intérieur.
5. Déposez les bougies et les rondelles métalliques.

## Contrôle des bougies

1. Examinez le centre des bougies (Figure 34).

**Remarque:** Si le bec isolant est recouvert d'un léger dépôt gris ou brun, le moteur fonctionne correctement. S'il est recouvert d'un dépôt noir, cela signifie généralement que le filtre à air est encrassé.

2. Le cas échéant, décalaminez la bougie avec une brosse métallique.

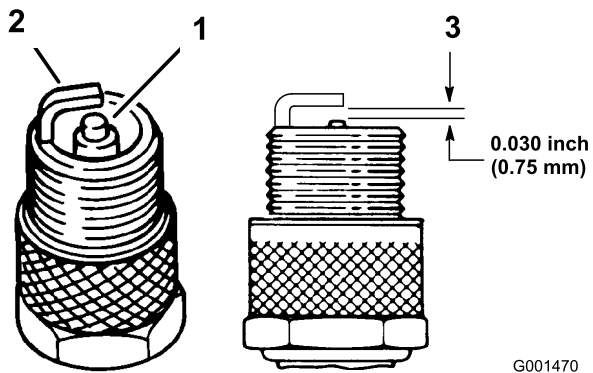


Figure 34

1. Bec isolant d'électrode centrale
2. Électrode latérale
3. Écartement (pas à l'échelle)

**Important:** Remplacez toujours les bougies si elles sont recouvertes d'un dépôt noir, si les électrodes sont usées ou si la porcelaine est fissurée.

# Entretien du système d'alimentation

## Vidange du réservoir de carburant

### ▲ DANGER

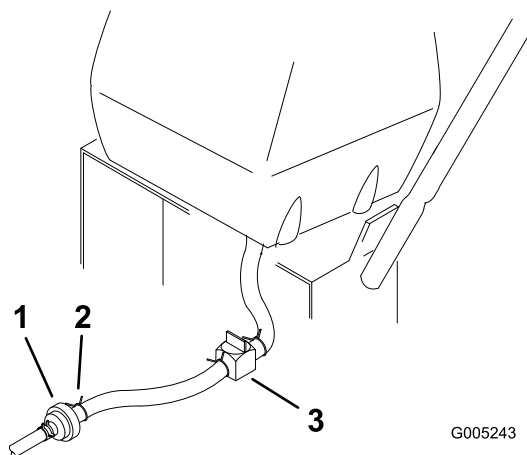
Dans certaines circonstances, l'essence est extrêmement inflammable et hautement explosive. Un incendie ou une explosion causé(e) par de l'essence peut vous brûler, ainsi que d'autres personnes, et causer des dommages matériels.

- Vidangez le réservoir de carburant lorsque le moteur est froid. Travaillez à l'extérieur, dans un endroit dégagé. Essuyez toute essence répandue.
- Ne fumez jamais pendant la vidange de l'essence et tenez-vous à l'écart des flammes nues ou des sources d'étincelles qui pourraient enflammer les vapeurs d'essence.

1. Garez la machine sur une surface plane et horizontale pour que le réservoir de carburant puisse se vider entièrement.
2. Désengagez la PDF, serrez le frein de stationnement, tournez la clé de contact en position d'**arrêt** et enlevez la clé.
3. Fermez le robinet d'arrivée de carburant sur le réservoir de carburant (Figure 35).
4. Pincez les extrémités du collier de fixation et poussez le collier en haut de la conduite d'alimentation, à l'opposé du filtre à carburant (Figure 35).
5. Débranchez la conduite d'alimentation du filtre à carburant (Figure 35).
6. Ouvrez le robinet d'arrivée de carburant et laissez l'essence s'écouler dans un bidon ou un bac de vidange.

**Remarque:** Profitez éventuellement de ce que le réservoir est vide pour remplacer le filtre à carburant; voir Remplacement du filtre à carburant (page 31).

7. Raccordez la conduite d'alimentation au filtre.
8. Rapprochez le collier de serrage du robinet pour fixer la conduite d'alimentation.
9. Essuyez le carburant éventuellement répandu.



G005243

Figure 35

1. Filtre à carburant
2. Collier
3. Robinet d'arrivée de carburant

## Entretien du filtre à carburant

**Périodicité des entretiens:** Toutes les 200 heures/Une fois par an (la première échéance prévalant)

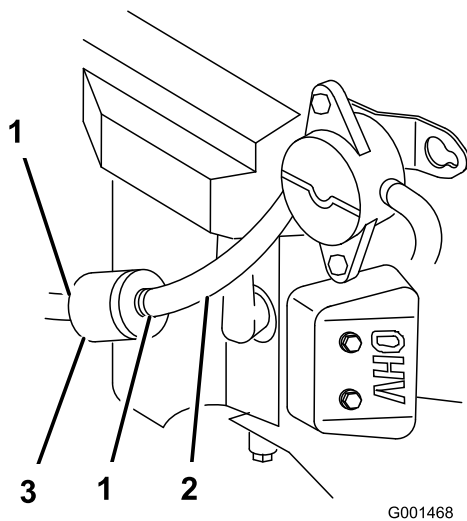
### Remplacement du filtre à carburant

Ne remontez jamais un filtre sale après l'avoir enlevé de la conduite d'alimentation.

**Remarque:** Prenez note de la façon dont le filtre est installé afin de monter le nouveau filtre correctement.

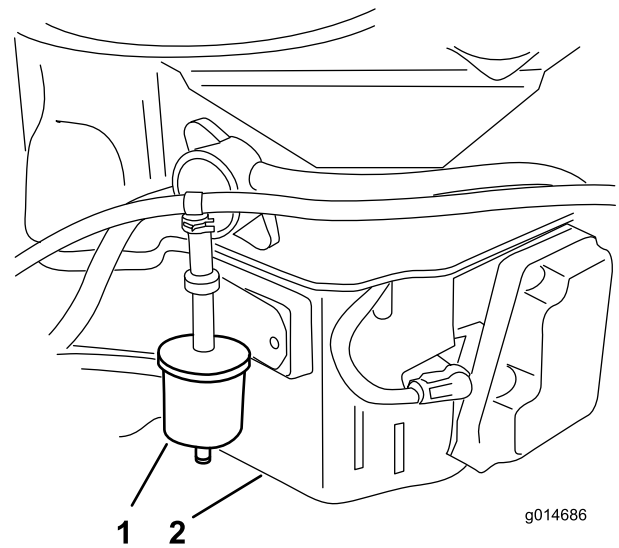
**Remarque:** Essuyez le carburant éventuellement répandu.

1. Désengagez la PDF et serrez le frein de stationnement.
2. Avant de quitter la position d'utilisation, coupez le moteur, enlevez la clé de contact et attendez l'arrêt complet de toutes les pièces mobiles.
3. Fermez le robinet d'arrivée de carburant sur le réservoir de carburant (Figure 35).
4. Pincez les extrémités des colliers et faites glisser ceux-ci pour les éloigner du filtre (Figure 36).



**Figure 36**

- 1. Collier
- 2. Conduite d'alimentation
- 3. Filtre



**Figure 37**

- 1. Filtre de mise à l'air libre de carburant
- 2. Côté droit du moteur de carburant

- 
- 5. Déposez le filtre des conduites d'alimentation.
  - 6. Posez un filtre neuf et rapprochez les colliers de fixation du filtre.
  - 7. Ouvrez le robinet d'arrivée de carburant sur le réservoir de carburant (Figure 35).
  - 8. Recherchez et réparez les fuites éventuelles.
  - 9. Essuyez le carburant éventuellement répandu.

## Entretien du système de mise à l'air libre de carburant

**Périodicité des entretiens:** Toutes les 200 heures/Une fois par an (la première échéance prévalant)

- 1. Désengagez la PDF et serrez le frein de stationnement.
- 2. Avant de quitter la position d'utilisation, coupez le moteur, enlevez la clé de contact et attendez l'arrêt complet de toutes les pièces mobiles.
- 3. Déposez le filtre de mise à l'air libre de carburant existant (Figure 37).
- 4. Remplacez le filtre.

# Entretien du système électrique

## Entretien de la batterie

La batterie doit toujours être propre et chargée au maximum. Nettoyez le boîtier de la batterie avec une serviette en papier. Si les bornes de la batterie sont corrodées, nettoyez-les avec un mélange constitué de 4 volumes d'eau pour un volume de bicarbonate de soude. Enduisez les bornes de la batterie d'une mince couche de graisse pour éviter la corrosion.

Tension : 12 V

### ATTENTION

#### CALIFORNIE

##### Proposition 65 - Avertissement

Les bornes de la batterie et accessoires connexes contiennent du plomb et des composés de plomb. L'état de Californie considère ces substances chimiques comme cause de cancers et troubles de la reproduction. Lavez-vous les mains après avoir manipulé la batterie.

### ▲ DANGER

L'électrolyte contient de l'acide sulfurique, un poison mortel capable de causer de graves brûlures.

Ne buvez jamais l'électrolyte et évitez tout contact avec les yeux, la peau ou les vêtements. Portez des lunettes de protection et des gants en caoutchouc.

## Retrait de la batterie

### ▲ ATTENTION

Les bornes de la batterie ou les outils en métal peuvent causer des courts-circuits au contact des pièces métalliques de la machine et produire des étincelles. Les étincelles risquent de provoquer l'explosion des gaz de la batterie et de vous blesser.

- Lors du retrait ou de la mise en place de la batterie, évitez que les bornes touchent les parties métalliques de la machine.
- Évitez de créer des courts-circuits entre les bornes de la batterie et les parties métalliques de la machine avec des outils en métal.

### ▲ ATTENTION

S'ils sont mal acheminés, les câbles de la batterie peuvent être endommagés ou endommager la machine et produire des étincelles. Les étincelles risquent de provoquer l'explosion des gaz de la batterie et de vous blesser.

- **Débranchez toujours le câble négatif (noir) de la batterie avant le câble positif (rouge).**
  - **Rebranchez toujours le câble positif (rouge) de la batterie avant le câble négatif (noir).**
1. Désengagez la PDF et serrez le frein de stationnement.
  2. Avant de quitter la position d'utilisation, coupez le moteur, enlevez la clé de contact et attendez l'arrêt complet de toutes les pièces mobiles.
  3. Enlevez le capuchon en caoutchouc noir qui protège le câble négatif et débranchez le câble négatif de la batterie de la borne négative (-) (Figure 38).
  4. Enlevez le capuchon rouge de la borne positive (rouge) de la batterie et débranchez le câble positif (rouge) (Figure 38).
  5. Déposez la plaque de maintien de la batterie (Figure 38) et enlevez la batterie.

## Mise en place de la batterie

1. Placez la batterie sur la machine (Figure 38).
2. Fixez la batterie avec la plaque de maintien, les boulons en J et les contre-écrous.
3. Reliez le câble positif (rouge) à la borne positive (+) de la batterie au moyen d'un écrou, d'une rondelle et d'un boulon (Figure 38).
4. Glissez le capuchon de caoutchouc sur la borne de la batterie.
5. Reliez ensuite le câble négatif et le câble de masse à la borne négative (-) de la batterie au moyen d'un écrou, d'une rondelle et d'un boulon (Figure 38).
6. Glissez le capuchon de caoutchouc sur la borne de la batterie.

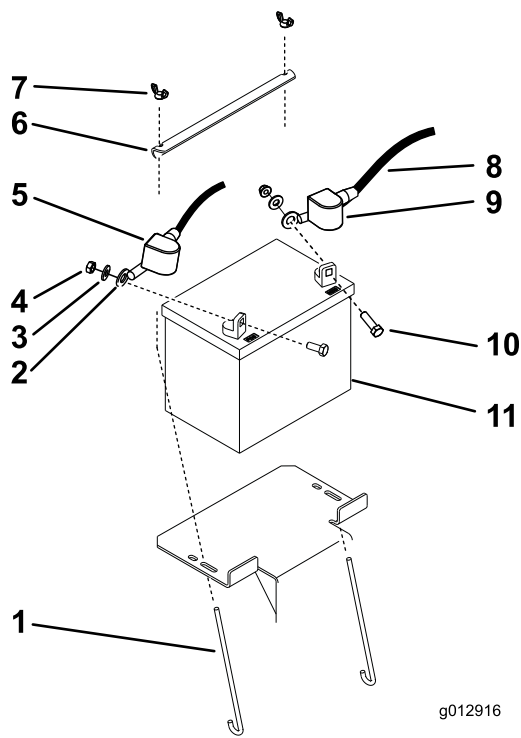


Figure 38

- |                                   |                                  |
|-----------------------------------|----------------------------------|
| 1. Boulon en J                    | 7. Écrou à oreilles              |
| 2. Câble positif                  | 8. Câble négatif                 |
| 3. Rondelle                       | 9. Capuchon en caoutchouc (noir) |
| 4. Écrou (5/16 po)                | 10. Boulon                       |
| 5. Capuchon en caoutchouc (rouge) | 11. Batterie                     |
| 6. Dispositif de retenue          |                                  |

## Contrôle du niveau d'électrolyte

Périodicité des entretiens: Toutes les 25 heures

### ⚠ DANGER

L'électrolyte contient de l'acide sulfurique, un poison mortel capable de causer de graves brûlures.

- Ne buvez jamais l'électrolyte et évitez tout contact avec les yeux, la peau ou les vêtements. Portez des lunettes de protection et des gants en caoutchouc.
- Faites le plein d'électrolyte à proximité d'une arrivée d'eau propre, de manière à pouvoir rincer abondamment la peau en cas d'accident.

1. Observez le côté de la batterie. Le niveau de l'électrolyte doit atteindre le trait supérieur (Figure 39). Le niveau d'électrolyte ne doit pas descendre au-dessous du trait inférieur (Figure 39).

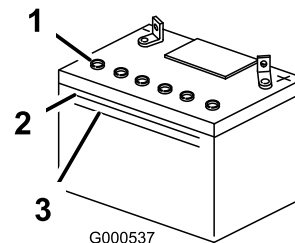


Figure 39

- |                        |                    |
|------------------------|--------------------|
| 1. Bouchons d'aération | 3. Trait inférieur |
| 2. Trait supérieur     |                    |

2. Si le niveau d'électrolyte est bas, ajoutez la quantité d'eau distillée requise; voir Ajout d'eau dans la batterie (page 34).

## Ajout d'eau dans la batterie

Le meilleur moment pour rajouter de l'eau distillée dans la batterie est juste avant l'utilisation de la machine. Ceci permet à l'eau de bien se mélanger à l'électrolyte.

1. Déposez la batterie de la machine; voir Retrait de la batterie (page 33).

**Important: Ne faites jamais le plein d'eau distillée quand la batterie est installée sur la machine. L'électrolyte pourrait déborder et se répandre sur d'autres pièces qui seraient alors corrodées.**

2. Nettoyez le dessus de la batterie avec une serviette en papier.
3. Enlevez les bouchons d'aération de la batterie (Figure 39).
4. Versez de l'eau distillée avec précaution dans chaque élément jusqu'au repère supérieur (Figure 39) sur le côté de la batterie.

**Important: Ne remplissez pas la batterie excessivement, car l'électrolyte (acide sulfurique) pourrait corroder le châssis et causer de graves dégâts.**

5. Attendez 5 à 10 minutes après avoir rempli les éléments.
6. Au besoin, ajoutez de l'eau distillée pour amener le niveau jusqu'au repère supérieur sur le côté de la batterie (Figure 39).
7. Mettez les bouchons d'aération en place.

## Charge de la batterie

### ⚠ ATTENTION

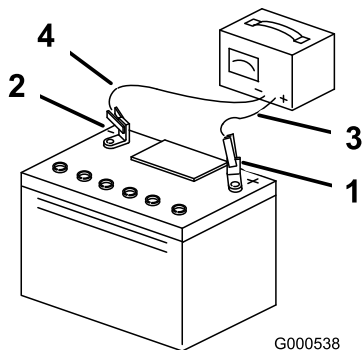
La batterie en charge produit des gaz susceptibles d'exploser.

Ne fumez jamais à proximité de la batterie et gardez-la éloignée de toutes flammes ou sources d'étincelles.

**Important:** Gardez toujours la batterie chargée au maximum (densité 1,265). Cela est particulièrement important pour empêcher la batterie de se dégrader si la température tombe au-dessous de 0 °C (32 °F).

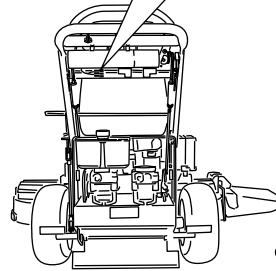
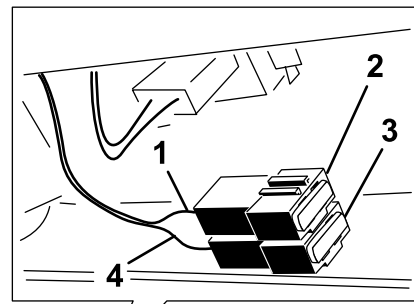
1. Déposez la batterie du châssis; voir Retrait de la batterie (page 33).
2. Vérifiez le niveau d'électrolyte; voir Contrôle du niveau d'électrolyte (page 34).
3. Vérifiez que les bouchons de remplissage sont bien en place sur la batterie.
4. Chargez la batterie pendant 1 heure entre 25 et 30 A, ou pendant 6 heures entre 4 et 6 A.
5. Quand la batterie est chargée au maximum, débranchez le chargeur de la prise, puis débranchez les fils du chargeur des bornes de la batterie (Figure 40).
6. Installez la batterie sur la machine et branchez les câbles de la batterie

**Remarque:** N'utilisez pas la machine si la batterie n'est pas branchée, au risque d'endommager le circuit électrique.



**Figure 40**

- |                                  |                              |
|----------------------------------|------------------------------|
| 1. Borne positive de la batterie | 3. Fil rouge (+) du chargeur |
| 2. Borne négative de la batterie | 4. Fil noir (-) du chargeur  |



G006084

**Figure 41**

- |                          |                          |
|--------------------------|--------------------------|
| 1. Fil rouge             | 3. Fusible – 25 A à lame |
| 2. Fusible – 30 A à lame | 4. Fil violet            |

## Entretien des fusibles

Le système électrique est protégé par des fusibles. Il ne nécessite pas d'entretien. Si un fusible grille, examinez la pièce ou le circuit pour vérifier son état et vous assurer qu'il n'y a pas de court-circuit.

1. Enlevez le couvercle sous le tableau de bord.
2. Tirez le fusible pour le sortir ou le remplacer (Figure 41).
3. Remettez le couvercle sous le tableau de bord.

**Remarque:** Veillez à utiliser un fusible du bon calibre avec le fil de la couleur appropriée, comme montré à la Figure 41

# Entretien du système d'entraînement

## Réglage de l'alignement

Si la machine ne se déplace pas en ligne droite, un réglage est nécessaire.

1. Contrôlez la pression des pneus arrière; voir Contrôle de la pression des pneus (page 36).
2. Desserrez les écrous à oreilles sur la tige de commande droite et tournez le tendeur dans un sens ou dans l'autre pour que le levier de commande droit soit centré en position de verrouillage au point mort.
3. Fixez le tendeur en position avec les écrous à oreilles (Figure 42).
4. Desserrez les écrous à oreilles sur la tige de commande gauche et tournez le tendeur dans un sens ou dans l'autre pour modifier l'alignement.
5. Fixez le tendeur en position avec les écrous à oreilles (Figure 42).
6. Vérifiez que l'alignement est correct.
7. Réglez la tige de commande gauche si une modification est nécessaire.

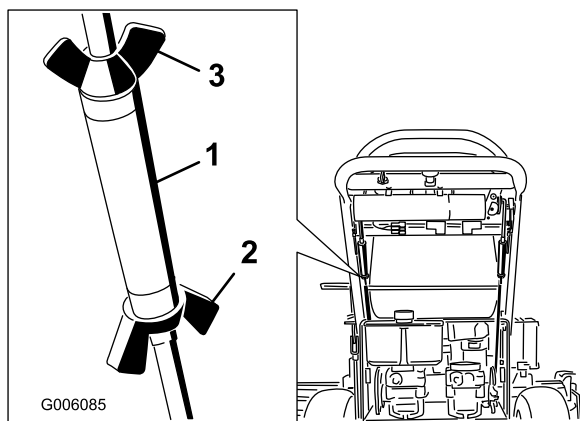


Figure 42

- |                               |  |
|-------------------------------|--|
| 1. Tendeur                    | 3. Écrou à oreille supérieur (filetage à gauche) |
| 2. Écrou à oreilles inférieur |  |

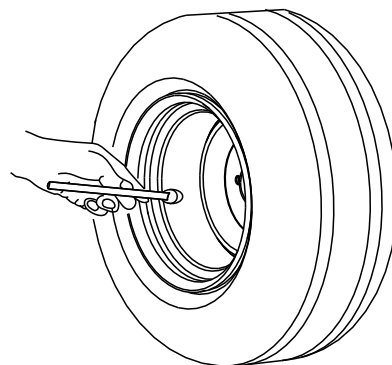
## Contrôle de la pression des pneus

**Périodicité des entretiens:** Toutes les 50 heures/Chaque mois (la première échéance prévalant)

Vérifiez la pression à la valve (Figure 43).

Les pneus arrière doivent être gonflés à entre 83 et 37 kPa (12 et 14 psi). Les pneus mal gonflés peuvent compromettre la qualité et l'uniformité de la coupe.

**Remarque:** Les pneus avant sont du type semi-pneumatique et ne nécessitent pas de contrôle de la pression.



G001055

Figure 43

## Remplacement des bagues de chape des roues pivotantes

Les chapes des roues pivotantes sont montées dans des bagues enfoncées à la presse en haut et en bas dans les tubes de pivots de montage du bâti porteur. Pour vérifier les bagues, bougez les fourches des roues longitudinalement et latéralement. Si une chape est desserrée, cela signifie que les bagues sont usées et doivent être remplacées.

1. Soulevez le tablier de coupe de façon à décoller les roues pivotantes du sol, puis placez des chandelles sous l'avant de la tondeuse pour l'empêcher de retomber.
2. Enlevez la goupille de sécurité et la ou les entretoise(s) du haut de la chape de la roue pivotante (Figure 44).

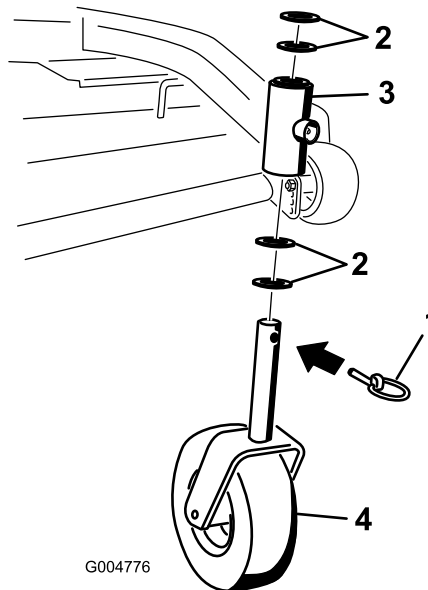


Figure 44

- |                        |                                  |
|------------------------|----------------------------------|
| 1. Goupille de blocage | 3. Tube de pivot du bâti porteur |
| 2. Entretoises         | 4. Chape de roue pivotante       |

- Retirez la chape du tube de montage, mais laissez la ou les entretoise(s) en bas de la chape.

**Remarque:** Notez l'emplacement des entretoises sur chaque chape pour être certain de les remonter correctement et pour garder le tablier de coupe de niveau.

- Insérez un chasse-goupille dans le tube de montage et chassez les bagues avec précaution (Figure 45).
- Nettoyez l'intérieur du tube de montage.

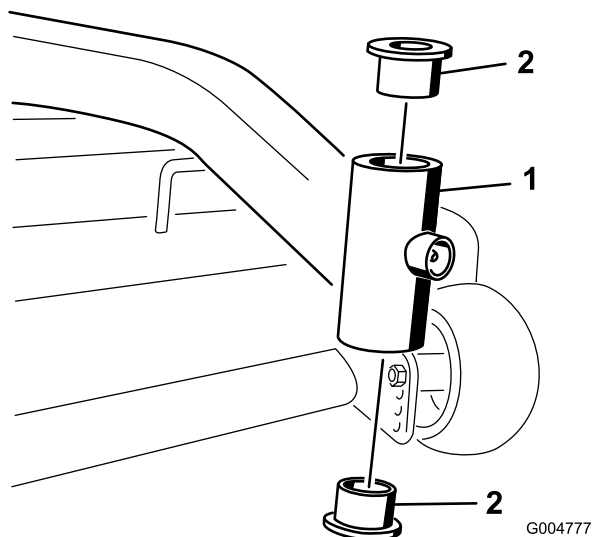


Figure 45

1. Tube de montage
2. Bague

- Graissez l'intérieur et l'extérieur des nouvelles bagues.

**Remarque:** À l'aide d'un marteau et d'une plaque plate, enfoncez les bagues délicatement dans les tubes de pivot.

- Vérifiez l'usure de la chape de la roue pivotante et remplacez-la au besoin (Figure 44).
- Insérez la chape dans les bagues à l'intérieur du tube de montage.
- Replacez la ou les entretoise(s) sur la chape et fixez-les avec la bague de retenue (Figure 44).

**Important:** Le diamètre intérieur des bagues peut s'abaisser légèrement lors de l'installation. Si la chape de la roue pivotante ne glisse pas dans les nouvelles bagues, alésez le diamètre intérieur des deux bagues à 29 mm (1,1 po).

- Lubrifiez le graisseur sur les tubes de pivot du bâti porteur avec de la graisse universelle n° 2 au lithium ou au molybdène.

## Entretien des roues pivotantes et des roulements

Les roues pivotantes tournent sur un roulement à rouleaux supporté par une douille pour clé. L'usure sera minimale si le graisseur est toujours bien lubrifié, et sera accélérée dans le cas contraire. L'oscillation d'une roue pivotante est généralement provoquée par l'usure d'un roulement.

- Enlevez le contre-écrou et le boulon de fixation de la roue pivotante à la chape (Figure 46).

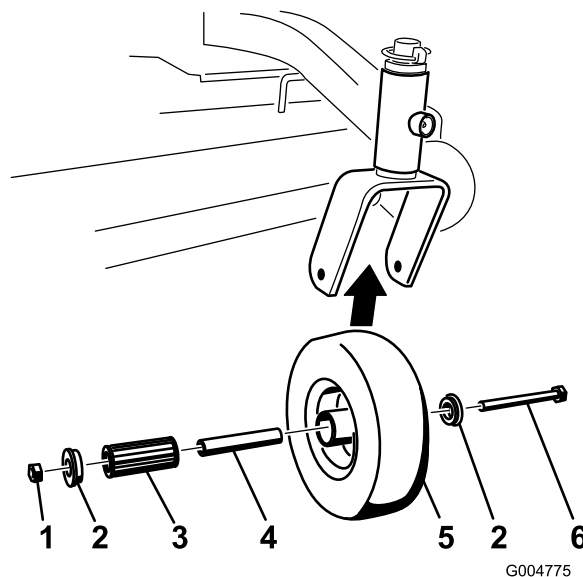


Figure 46

1. Contre-écrou
2. Boulon de roue
3. Bague
4. Douille pour clé
5. Roulement à rouleaux

- Enlevez une bague, puis sortez la douille pour clé et le roulement à rouleaux du moyeu de roue (Figure 46).
- Enlevez l'autre bague du moyeu, puis nettoyez la graisse et les saletés éventuellement présentes dans le moyeu (Figure 46).
- Examinez l'usure du roulement à rouleaux, des bagues, de la douille pour clé et de l'intérieur du moyeu. Remplacez les pièces endommagées ou usées (Figure 46).
- Pour le remontage, placez une bague dans le moyeu de la roue.
- Lubrifiez le roulement à rouleaux et la douille pour clé, et insérez-les dans le moyeu.
- Mettez la deuxième bague dans le moyeu (Figure 46).
- Montez la roue pivotante dans la chape à l'aide du boulon et du contre-écrou.
- Serrez le contre-écrou jusqu'à ce que la base de la douille pour clé soit en appui contre l'intérieur de la chape (Figure 46).
- Lubrifiez le graisseur de la roue pivotante.

# Réglage de l'embrayage électrique

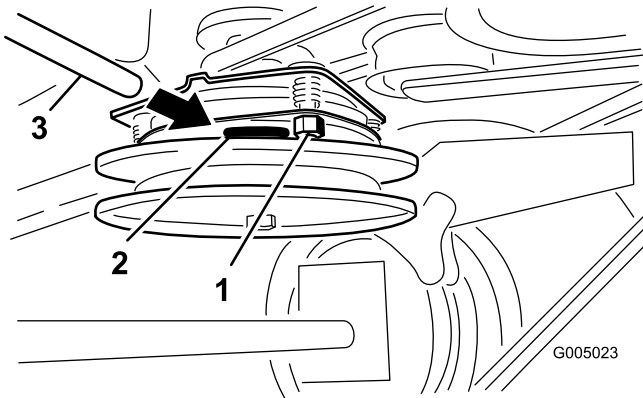
**Périodicité des entretiens:** Toutes les 100 heures

L'embrayage est réglé de sorte à garantir l'engagement et le freinage corrects.

1. Insérez une jauge d'épaisseur de 0,381 à 0,533 mm (0,015 à 0,02 po) dans une fente d'inspection sur le côté de l'ensemble.

**Remarque:** Vérifiez qu'elle passe bien entre les surfaces de frottement de l'induit et du rotor.

2. Serrez les contre-écrous jusqu'à ce la jauge d'épaisseur fléchisse légèrement mais puisse bouger facilement dans l'entrefer (Figure 47).
3. Répétez la procédure pour les autres fentes.
4. Vérifiez chaque fente une nouvelle fois et effectuez de légers réglages jusqu'à ce que la jauge d'épaisseur passe entre le rotor et l'induit en les touchant légèrement.



**Figure 47**

- |                     |                      |
|---------------------|----------------------|
| 1. Écrou de réglage | 3. Jauge d'épaisseur |
| 2. Fente            |                      |

# Entretien du système de refroidissement

## Nettoyage de la grille d'entrée d'air

**Périodicité des entretiens:** À chaque utilisation ou une fois par jour

Avant chaque utilisation, enlevez l'herbe, les saletés et autres débris éventuellement accumulés sur le cylindre et les ailettes de refroidissement de la culasse, la grille d'entrée d'air côté volant, le levier du carburateur, le levier du régulateur et les tringleries. Cela permet d'assurer un refroidissement et un régime moteur corrects, et réduit les risques de surchauffe et de dommages mécaniques du moteur.

# Entretien des freins

## Entretien du frein

Avant chaque utilisation, contrôlez les freins sur une surface horizontale et sur pente.

Serrez toujours le frein de stationnement lorsque vous arrêtez la machine ou que vous la laissez sans surveillance. Un réglage s'impose si le frein de stationnement n'est pas suffisamment serré.

## Contrôle du frein de stationnement

**Périodicité des entretiens:** À chaque utilisation ou une fois par jour

1. Garez la machine sur un sol plat et horizontal et désengagez la PDF.
2. Avant de quitter la position d'utilisation, coupez le moteur, enlevez la clé de contact et attendez l'arrêt complet de toutes les pièces mobiles.
3. Serrez le frein de stationnement. Le serrage du frein de stationnement doit exiger une force raisonnable. Un réglage s'impose si le frein de stationnement n'est pas serré suffisamment; voir Réglage du frein de stationnement (page 39).

**Remarque:** Quand le frein est serré, la poignée doit être à la position 1 heure (Figure 48).

## Réglage du frein de stationnement

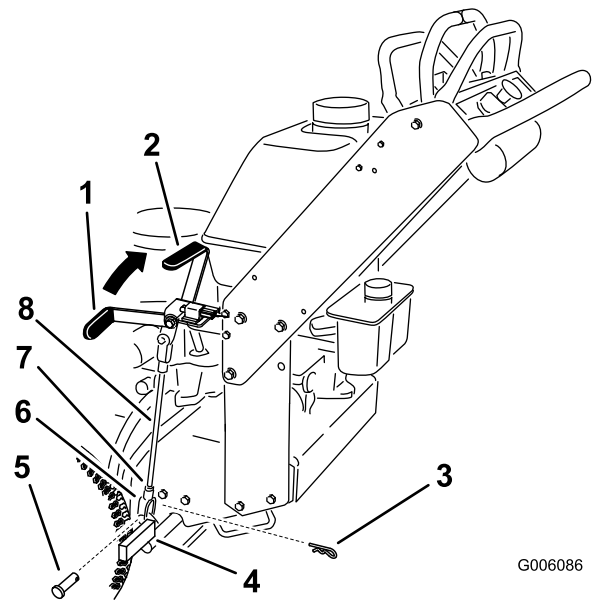
Un réglage s'impose si le frein de stationnement n'est pas suffisamment serré.

1. Garez la machine sur une surface plane et horizontale, désengagez la PDF et serrez le frein de stationnement.
2. Avant de quitter la position d'utilisation, coupez le moteur, enlevez la clé de contact et attendez l'arrêt complet de toutes les pièces mobiles.
3. Contrôlez le frein avant de le régler; voir Contrôle du frein de stationnement (page 39).
4. Desserrez le frein de stationnement; voir Desserrage du frein de stationnement (page 16).
5. Desserrez les écrous de blocage supérieur et inférieur (Figure 48).
6. Pour régler le frein, retirez la goupille fendue et l'axe de chape du levier de frein inférieur (Figure 48).
7. Tournez la tige de frein dans les chapes (Figure 48).

**Remarque:** Pour serrez le frein, allongez la tige entre les chapes. Pour desserrer le frein, raccourcissez la tige entre les chapes.

**Remarque:** La tige de frein doit être vissée de la même manière dans les deux chapes.

8. Fixez la chape au levier de frein inférieur avec la goupille fendue et l'axe de chape (Figure 48).
9. Serrez les écrous de blocage supérieur et inférieur (Figure 48).
10. Vérifier le fonctionnement du frein de stationnement; voir Contrôle du frein de stationnement (page 39).



G006086

**Figure 48**

- |  |                     |
|--|---------------------|
| 1. Levier de frein de stationnement (position desserrée) | 5. Axe de chape     |
| 2. Position 1 heure                                      | 6. Chape            |
| 3. Goupille fendue                                       | 7. Écrou de blocage |
| 4. Levier de frein inférieur                             | 8. Tige de frein    |

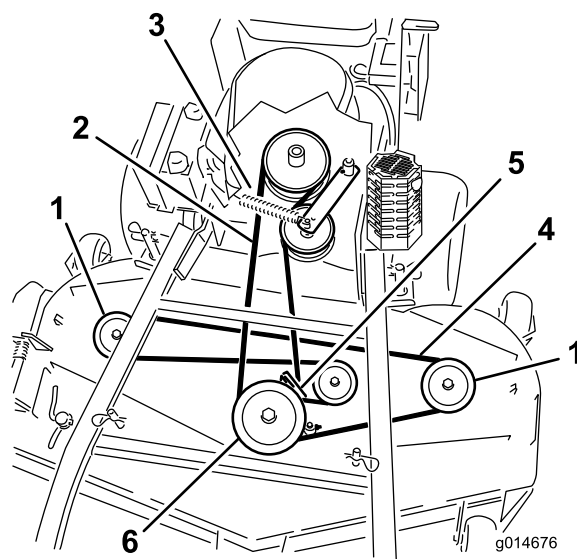
# Entretien des courroies

## Remplacement de la courroie du tablier de coupe

**Périodicité des entretiens:** Toutes les 50 heures

La courroie du tablier de coupe peut montrer les signes d'usure suivants : grincement pendant la rotation, glissement des lames pendant la coupe, bords effilochés, traces de brûlures et fissures. Remplacez la courroie quand elle présente ce genre de problèmes.

1. Désengagez la PDF et serrez le frein de stationnement.
2. Avant de quitter la position d'utilisation, coupez le moteur, enlevez la clé de contact et attendez l'arrêt complet de toutes les pièces mobiles.
3. Déverrouillez et déposez le capot du bâti porteur.
4. Déverrouillez et déposez les couvercles de courroie.
5. Déposez la courroie d'entraînement de PDF; voir Remplacement de la courroie d'entraînement de PDF (page 40)
6. Décrochez le ressort du bras de la poulie de tension pour réduire la tension sur le bras et la poulie de tension, puis enlevez la courroie usagée (Figure 49).
7. Placez une courroie neuve autour des 2 poulies d'axe extérieures, de la poulie de tension et dans la gorge inférieure de la poulie d'axe double (Figure 49).
8. Raccrochez le ressort du bras de tension (Figure 49).
9. Reposez la courroie d'entraînement de PDF; voir Remplacement de la courroie d'entraînement de PDF (page 40).
10. Réglez l'écartement entre le guide et la courroie à 3 mm (1/8 po) (Figure 49).
11. Posez les couvercles de courroie sur le tablier de coupe et verrouillez-les.
12. Posez le capot du bâti porteur sur le tablier de coupe et verrouillez-le.



**Figure 49**

- |  |                                 |
|--|---------------------------------|
| 1. Poulie extérieure                       | 4. Courroie du tablier de coupe |
| 2. Courroie d'entraînement de PDF          | 5. Guide de courroie            |
| 3. Ressort du bras de la poulie de tension | 6. Poulie d'axe centrale        |

## Remplacement de la courroie d'entraînement de PDF

**Périodicité des entretiens:** Toutes les 50 heures

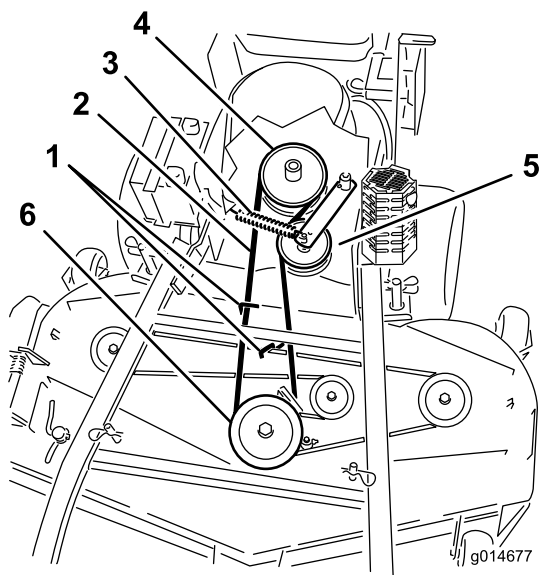
La courroie d'entraînement peut montrer les signes d'usure suivants : grincement pendant la rotation, glissement des lames pendant la coupe, bords effilochés, traces de brûlures et fissures. Remplacez la courroie quand elle présente ce genre de problèmes.

1. Désengagez la PDF et serrez le frein de stationnement.
2. Avant de quitter la position d'utilisation, coupez le moteur, enlevez la clé de contact et attendez l'arrêt complet de toutes les pièces mobiles.
3. Déverrouillez et déposez le capot du bâti porteur.
4. Déverrouillez et déposez les couvercles de courroie.
5. Déposez le protecteur thermique du plancher moteur et du bâti porteur.
6. Retirez la courroie de la poulie centrale sur le tablier de coupe (Figure 50).

**Remarque:** Procédez avec précaution lors du retrait de la courroie, car la tension est augmentée par la poulie de tension rappelée par ressort.

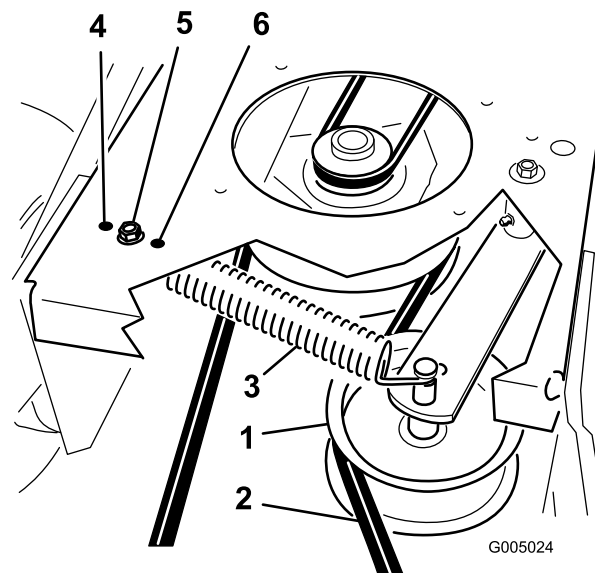
7. Retirez la courroie de la poulie de moteur et la poulie de tension rappelée par ressort (Figure 50).
8. Placez une courroie neuve sur la poulie de moteur et la poulie de tension rappelée par ressort (Figure 50).

9. Installez la courroie sur la poulie centrale du tablier de coupe (Figure 50).
10. Reposez le protecteur thermique sur le plancher moteur et le bâti porteur.
11. Réglez l'écartement entre le guide et la courroie à 3 mm (1/8 po) (Figure 50).
12. Posez les couvercles de courroie sur le tablier de coupe et verrouillez-les.
13. Posez le capot sur le bâti porteur et verrouillez-le.



**Figure 50**

- |   |   |
|---|---|
| 1. Guide de courroie d'entraînement de la PDF | 4. Poulie d'engagement de PDF                             |
| 2. Courroie d'entraînement de PDF             | 5. Poulie de tension de la courroie d'entraînement de PDF |
| 3. Ressort de la poulie de tension            | 6. Poulie d'axe centrale                                  |



**Figure 51**

- |   |   |
|---|---|
| 1. Poulie de tension de la courroie d'entraînement de PDF | 4. Tension maximum pour les courroies usées       |
| 2. Courroie d'entraînement de PDF                         | 5. Tension moyenne pour les courroies en bon état |
| 3. Ressort de la poulie de tension                        | 6. Tension minimum pour les courroies neuves      |

## Remplacement de la courroie d'entraînement des pompes

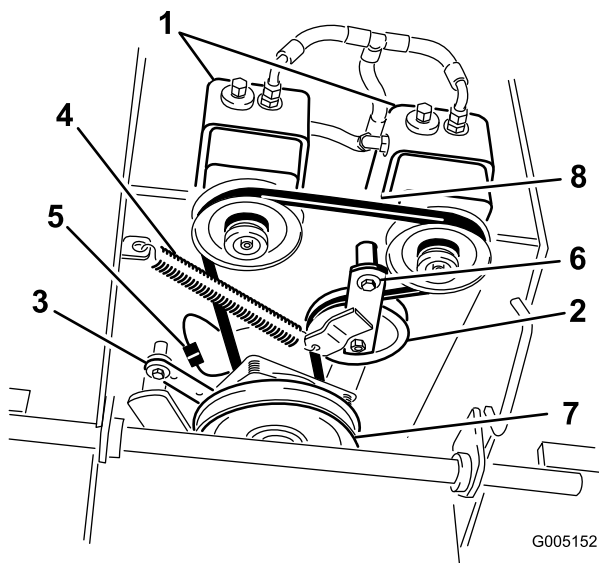
**Périodicité des entretiens:** Toutes les 50 heures

1. Désengagez la PDF et serrez le frein de stationnement.
2. Avant de quitter la position d'utilisation, coupez le moteur, enlevez la clé de contact et attendez l'arrêt complet de toutes les pièces mobiles.
3. Déposez la courroie d'entraînement de PDF; voir Remplacement de la courroie d'entraînement de PDF (page 40).
4. Soulevez la machine sur des chandelles.
5. Débranchez le connecteur du fil d'embrayage du faisceau.
6. Détachez le dispositif de retenue de l'embrayage du plancher moteur (Figure 52).

## Réglage de l'ancrage du ressort de la poulie de tension de la courroie d'entraînement de PDF

La position de la poulie de tension de PDF peut être réglée pour augmenter ou réduire la tension de la courroie.

Aidez-vous de la Figure 51 pour les différentes positions de la poulie.



**Figure 52**

- |                                      |                                     |
|--------------------------------------|-------------------------------------|
| 1. Pompes hydrauliques               | 5. Connecteur du fil d'embrayage    |
| 2. Poulie de tension                 | 6. Boulon de pivot                  |
| 3. Dispositif de retenue d'embrayage | 7. Poulie d'entraînement            |
| 4. Ressort de tension                | 8. Courroie d'entraînement de pompe |
- 
7. Décrochez le ressort de la poulie de tension du châssis (Figure 52).
  8. Placez une courroie neuve autour de l'embrayage et des 2 poulies d'entraînement.
  9. Placez le ressort de tension entre le bras de la poulie de tension et la patte du bâti (Figure 52).
  10. Reposez le dispositif de retenue de l'embrayage sur le plancher moteur (Figure 52).
  11. Rebranchez le connecteur du fil d'embrayage sur le faisceau.
  12. Reposez la courroie d'entraînement de PDF.

## Entretien des commandes

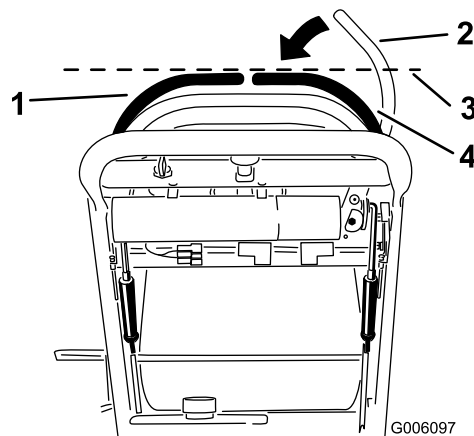
### Réglage de la position des leviers de commande de déplacement

#### Réglage du levier de commande de déplacement droit

Si les leviers de commande de déplacement ne s'alignent pas horizontalement, réglez le levier de commande de déplacement droit.

**Remarque:** Réglez l'alignement horizontal avant de régler l'alignement avant/arrière.

1. Désengagez la PDF, placez le levier de commande de déplacement droit à la position point mort et serrez le frein de stationnement.
2. Avant de quitter la position d'utilisation, coupez le moteur, enlevez la clé de contact et attendez l'arrêt complet de toutes les pièces mobiles.
3. Abaissez le levier de commande de déplacement droit hors de la position de verrouillage au point mort (Figure 53).
4. Vérifiez s'il s'aligne horizontalement avec le levier de commande de déplacement gauche (Figure 53).

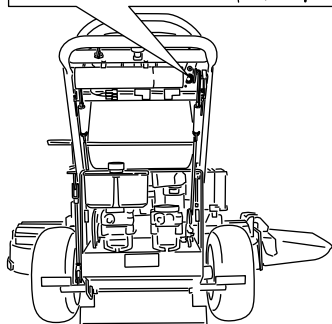
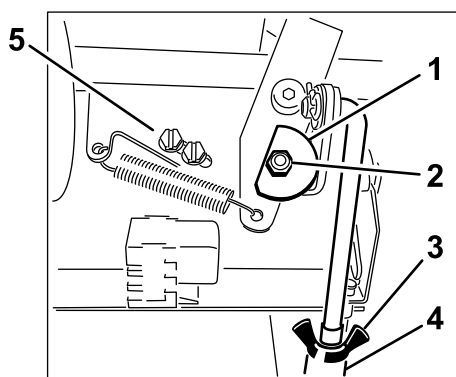


**Figure 53**

- |  |  |
|--|--|
| 1. Levier de commande de déplacement gauche  | 3. Vérifiez l'alignement horizontal ici    |
| 2. Levier de commande de déplacement droit en position de verrouillage au point mort | 4. Levier de commande de déplacement droit |

5. Pour régler le levier de commande de déplacement droit horizontalement, il est nécessaire de régler la came.
6. Enlevez le couvercle sous le tableau de bord.

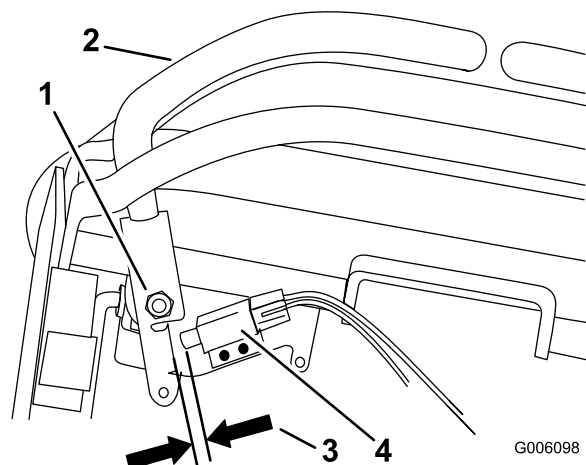
7. Desserrez l'écrou et le boulon de fixation de la came (Figure 54).
8. Ajustez la came jusqu'à ce qu'elle s'aligne avec le levier de commande de déplacement gauche, puis serrez l'écrou et le boulon de fixation.



**Figure 54**

- |                     |                       |
|---------------------|-----------------------|
| 1. Came             | 4. Tendeur            |
| 2. Écrou et boulon  | 5. Vis d'interrupteur |
| 3. Écrou à oreilles |                       |

9. Une fois la came réglée, vérifiez l'interrupteur du levier.
10. Vérifiez l'écartement entre le levier de commande et l'interrupteur, comme montré à la Figure 55. L'espace doit être de 1,6 à 2,4 mm (1/16 à 3/32 po).
11. Au besoin, desserrez les vis de fixation de l'interrupteur et réglez l'interrupteur.
12. Serrez les vis et posez le couvercle sous le tableau de bord.



**Figure 55**

- |   |   |
|---|---|
| 1. Pivot de levier de commande de déplacement droit montré sous les commandes | 3. Espacement de 1,6 à 2,4 mm (1/16 à 3/32 po) nécessaire entre l'interrupteur et le levier de commande |
| 2. Levier de commande de déplacement droit                                    | 4. Interrupteur   |

## Réglage de la position point mort des leviers de commande de déplacement

**Important:** Assurez-vous que l'alignement des roues de la machine est correct après avoir réglé les leviers de commande de déplacement. Une fois ce réglage effectué, il est possible que les leviers de commande de déplacement ne s'alignent pas exactement d'avant en arrière (Figure 56).

Dans ce cas, ou si les leviers de commande de déplacement ne s'alignent pas en avant/arrière ou si le levier de commande de déplacement droit a des difficultés à passer à la position de verrouillage au point mort, un réglage est nécessaire. Réglez chaque levier et tige de commande séparément.

**Remarque:** Réglez l'alignement horizontal avant de régler l'alignement avant/arrière.

1. Une fois l'alignement horizontal effectué, vérifiez l'alignement avant/arrière (Figure 56).

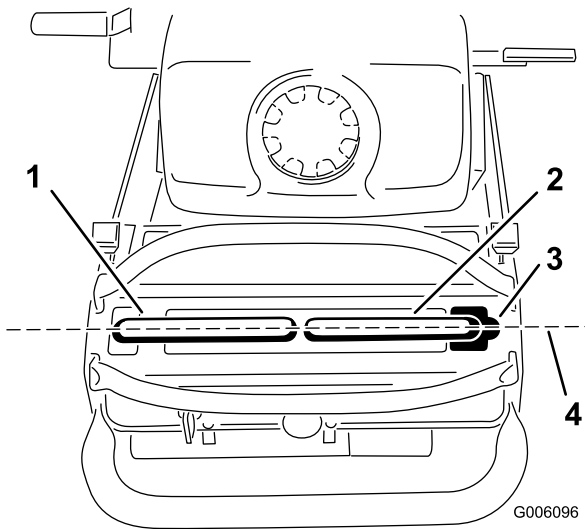


Figure 56

- |   |   |
|---|---|
| 1. Levier de commande de déplacement gauche | 3. Position de verrouillage au point mort                           |
| 2. Levier de commande de déplacement droit  | 4. Effectuez l'alignement avant/arrière des leviers de commande ici |

2. Desserrez les écrous à oreilles sur la tige de commande droite et tournez le tendeur dans un sens ou dans l'autre pour que le levier de commande droit soit centré en position de verrouillage au point mort.
3. Fixez le tendeur en position avec les écrous à oreilles (Figure 57).
4. Desserrez les écrous à oreilles sur la tige de commande gauche et tournez le tendeur dans un sens ou dans l'autre pour modifier l'alignement.
5. Fixez le tendeur en position avec les écrous à oreilles (Figure 57).

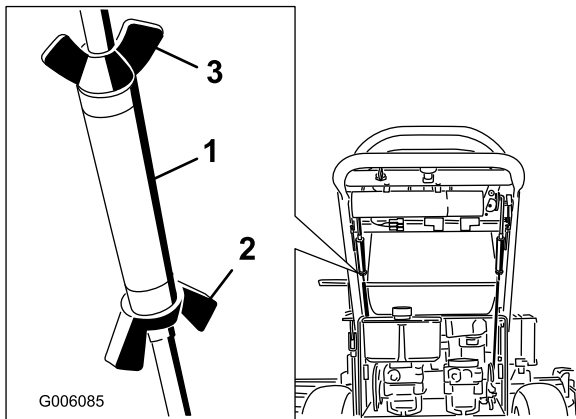


Figure 57

- |                               |  |
|-------------------------------|--|
| 1. Tendeur                    | 3. Écrou à oreille supérieur (filetage à gauche) |
| 2. Écrou à oreilles inférieur |  |

6. Vérifiez que l'alignement est correct.

7. Réglez la tige de commande gauche si une modification est nécessaire; voir Réglage de l'alignement (page 36).

## Entretien du système hydraulique

### Entretien du système hydraulique

#### Contrôle du niveau du liquide hydraulique

**Périodicité des entretiens:** Après les 8 premières heures de fonctionnement

Toutes les 25 heures

**Remarque:** Le contrôle de l'huile hydraulique peut s'effectuer de deux façons : lorsque l'huile est chaude et lorsque l'huile est froide. Le déflecteur à l'intérieur du réservoir a 2 niveaux différents selon que l'huile est chaude ou froide.

1. Placez la machine sur une surface plane et horizontale.
2. Désengagez la prise de force (PDF) et arrêtez le moteur.
3. Attendez l'arrêt de toutes les pièces mobiles avant de quitter la position d'utilisation et serrez le frein de stationnement.
4. Nettoyez la surface autour du bouchon et du goulot de remplissage du réservoir hydraulique (Figure 58).

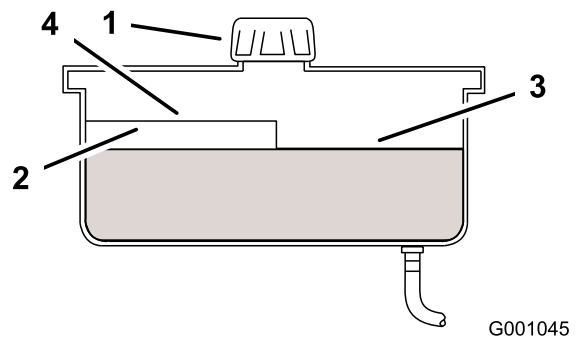


Figure 58

- |               |                           |
|---------------|---------------------------|
| 1. Bouchon    | 3. Niveau maximum à froid |
| 2. Déflecteur | 4. Niveau maximum à chaud |

5. Enlevez le bouchon du goulot de remplissage.
6. Vérifiez le niveau d'huile à l'intérieur du réservoir (Figure 58).
7. Ajoutez de l'huile dans le réservoir jusqu'à ce qu'il atteigne le repère de niveau à froid sur le déflecteur.
8. Laissez tourner le moteur au ralenti pendant 15 minutes pour purger l'air éventuellement présent dans le

système et réchauffer l'huile; voir Démarrage et arrêt du moteur (page 16).

9. Contrôlez le niveau lorsque l'huile est chaude.

**Remarque:** Le cas échéant, ajoutez de l'huile jusqu'au repère de niveau à chaud sur le déflecteur.

**Remarque:** Lorsque l'huile est chaude, elle doit atteindre le haut du repère "à chaud" sur le déflecteur (Figure 58).

10. Remettez le bouchon en place sur le goulot de remplissage.

## ⚠ ATTENTION

Les fuites de liquide hydraulique sous pression peuvent transpercer la peau et causer des blessures graves.

- Si du liquide hydraulique pénètre sous la peau, il devra être enlevé chirurgicalement dans les quelques heures qui suivent par un médecin connaissant bien ce genre de blessures, pour éviter le risque de gangrène.
- N'approchez pas les mains ou autres parties du corps des fuites en trou d'épingle ou des gicleurs d'où sort du liquide hydraulique sous haute pression.
- Utilisez un morceau de papier ou de carton pour détecter les fuites.
- Évacuez avec précaution toute la pression du système hydraulique avant toute intervention sur le système.
- Vérifiez l'état des flexibles et conduites hydrauliques, ainsi que le serrage de tous les raccords et branchements avant de mettre le système hydraulique sous pression.

## Remplacement du filtre hydraulique et de l'huile hydraulique

**Périodicité des entretiens:** Après les 8 premières heures de fonctionnement

Toutes les 250 heures—Si vous utilisez l'huile hydraulique Mobil® 1, remplacez le filtre hydraulique et vidangez l'huile.

Toutes les 500 heures—Si vous utilisez l'huile hydraulique Toro® HYPR-OIL™ 500, remplacez le filtre hydraulique et vidangez l'huile hydraulique.

## ⚠ ATTENTION

Le liquide hydraulique chaud peut causer de graves brûlures.

Laissez refroidir l'huile hydraulique avant de procéder à un quelconque entretien du système hydraulique.

1. Désengagez la PDF et serrez le frein de stationnement.
2. Coupez le moteur et attendez l'arrêt complet de toutes les pièces mobiles avant de quitter la position d'utilisation.

**Important:** N'utilisez pas un filtre à huile de type automobile au risque d'endommager gravement le système hydraulique.

3. Localisez le filtre sous le réservoir de carburant et placez un bac de vidange sous le filtre (Figure 59).

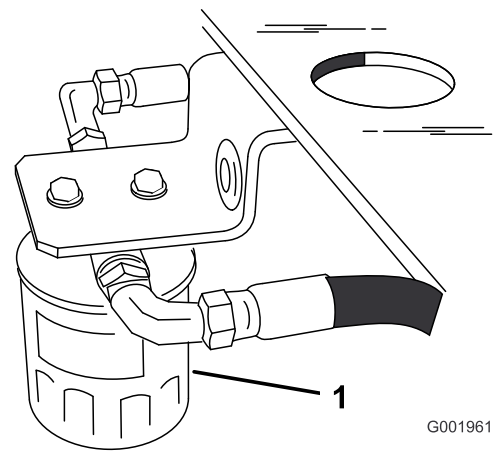


Figure 59

1. Filtre

4. Déposez le filtre usagé, laissez l'huile s'écouler et essuyez la surface du joint de l'adaptateur (Figure 60).
5. Appliquez une fine couche de liquide hydraulique sur le joint en caoutchouc du filtre de rechange.
6. Montez le filtre de rechange sur l'adaptateur.

**Remarque:** Ne serrez pas le filtre sur l'adaptateur.

7. Remplissez le réservoir hydraulique jusqu'à ce que le liquide déborde du filtre. Tournez alors le filtre à huile dans le sens horaire jusqu'à ce que le joint en caoutchouc vienne toucher l'adaptateur du filtre. Serrez ensuite le filtre de 1/2 tour supplémentaire (Figure 60).

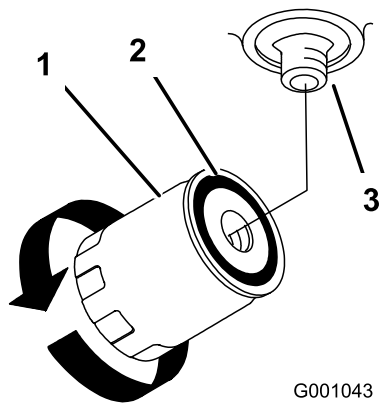


Figure 60

- |                       |               |
|-----------------------|---------------|
| 1. Filtre hydraulique | 3. Adaptateur |
| 2. Joint              |               |

- Nettoyez soigneusement la surface autour de chaque corps de pompe de charge.

## Contrôle des conduites hydrauliques

**Périodicité des entretiens:** Toutes les 100 heures

Vérifiez que les conduites et flexibles hydrauliques ne présentent pas de fuites, ne sont pas pliés, usés, détériorés par les conditions atmosphériques ou les produits chimiques, et que les supports de montage et les raccords ne sont pas desserrés. Effectuez les réparations nécessaires avant d'utiliser la machine.

**Remarque:** Enlevez régulièrement l'herbe et autres débris éventuellement accumulés sur le système hydraulique.

- Essuyez le liquide éventuellement répandu.
- Vérifiez le niveau de liquide dans le réservoir et faites l'appoint jusqu'au niveau « à froid » du déflecteur du réservoir.

**Important:** Utilisez l'huile spécifiée, tout autre liquide pouvant endommager le système.

- Mettez le moteur en marche et laissez-le tourner environ 2 minutes pour purger l'air du circuit. Coupez le moteur et recherchez les fuites éventuelles. Si une ou les deux roues ne fonctionnent pas, reportez-vous à Purge du système hydraulique (page 46).
- Contrôlez de nouveau le niveau de liquide et faites l'appoint au besoin. **Ne remplissez pas excessivement.**

## Purge du système hydraulique

La purge du système de transmission s'effectue automatiquement; cependant, une purge est parfois nécessaire après une vidange ou un entretien.

- Désengagez la PDF et serrez le frein de stationnement.
- Coupez le moteur et attendez l'arrêt complet de toutes les pièces mobiles avant de quitter la position d'utilisation.
- Placez des chandelles suffisamment hautes sous l'arrière de la machine pour décoller les roues motrices du sol.
- Mettez le moteur en marche et placez la commande d'accélérateur en position ralenti.

**Remarque:** Si la roue motrice ne tourne pas, il est possible de faciliter la purge du système en tournant la roue doucement en avant.

- Vérifiez le niveau d'huile hydraulique à mesure qu'il baisse et faites l'appoint pour conserver le niveau correct.
- Répétez ces opérations pour l'autre roue.

# Entretien du tablier de coupe

## Entretien des lames

Pour un bon résultat, les lames doivent toujours être bien aiguisées. Il est utile de prévoir une ou plusieurs lames de réserve pour le remplacement et l'aiguisage.

### ⚠ ATTENTION

Une lame usée ou endommagée peut se briser et projeter le morceau cassé vers l'utilisateur ou des personnes à proximité, et leur infliger des blessures graves ou mortelles.

- Vérifiez l'état et l'usure des lames périodiquement.
- Remplacez les lames usées ou endommagées.

## Avant le contrôle ou l'entretien des lames

Garez la machine sur une surface plane et horizontale, désengagez les lames et serrez le frein de stationnement. Coupez le contact. Enlevez la clé et débranchez le fil des bougies.

## Contrôle des lames

**Périodicité des entretiens:** À chaque utilisation ou une fois par jour

1. Examinez le tranchant des lames (Figure 61).

**Remarque:** Si les lames ne sont pas tranchantes ou présentent des indentations, déposez-les et aiguisiez-les; voir Affûtage des lames (page 49).

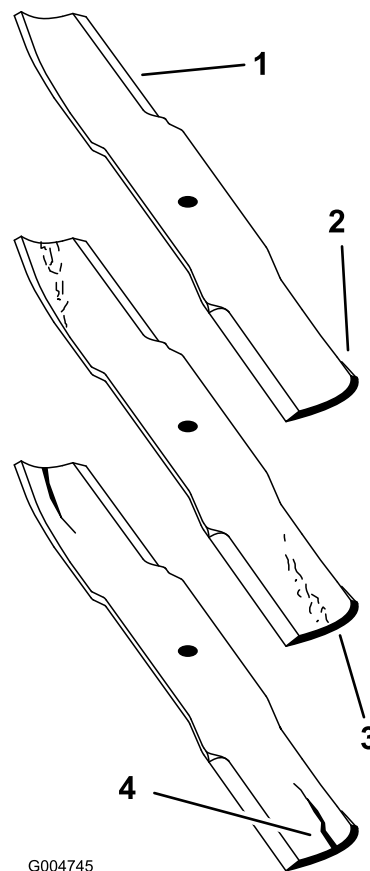


Figure 61

- |                   |  |
|-------------------|--|
| 1. Tranchant      | 3. Usure/entaille dans la partie relevée |
| 2. Partie relevée | 4. Fissure dans la partie relevée        |

2. Inspectez les lames, surtout la partie relevée (Figure 61).

**Remarque:** Remplacez immédiatement toute lame fendue, usée ou qui présente une entaille (Figure 61).

## Détection des lames faussées

1. Désengagez la PDF, amenez les leviers de commande de déplacement à la position de verrouillage au point mort et serrez le frein de stationnement.
2. Avant de quitter la position d'utilisation, coupez le moteur, enlevez la clé de contact et attendez l'arrêt complet de toutes les pièces mobiles.
3. Tournez les lames dans le sens longitudinal. Mesurez la distance entre la surface plane et le tranchant (position A) des lames (Figure 62).

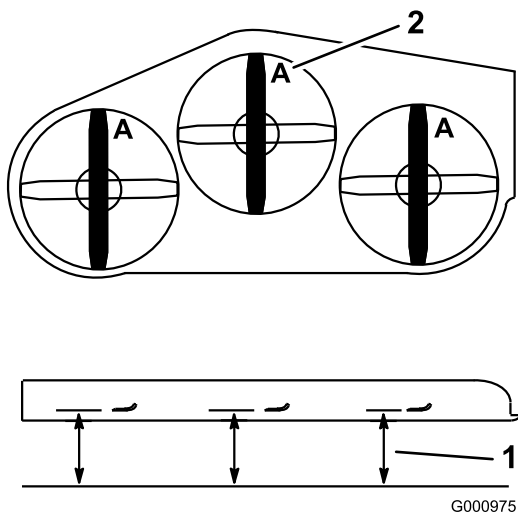


Figure 62

G000975

1. Point de mesure entre la lame et le sol plat
2. Position A

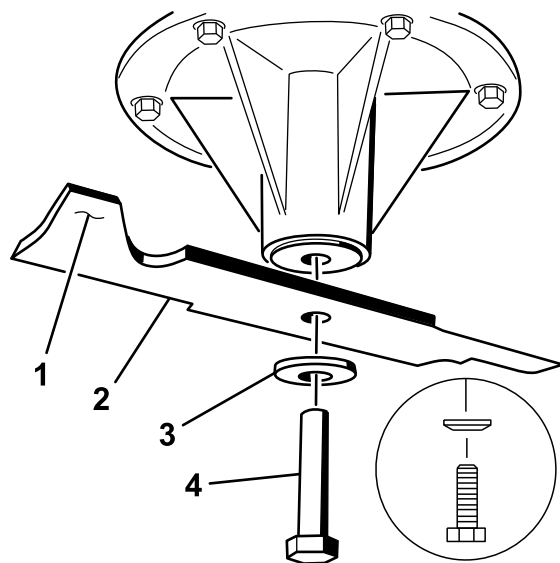


Figure 63

G004536

Tabliers de coupe de 122 cm (48 pouces)

1. Partie relevée de la lame
2. Lame
3. Rondelle bombée
4. Boulon de lame

4. Tournez les lames pour faire passer les pointes qui sont à l'arrière à l'avant.
5. Mesurez la distance entre la surface plane et le tranchant des lames, au même endroit qu'à l'opération 3 ci-dessus. Les mesures obtenues aux opérations 3 et 4 ne doivent pas différer de plus de 3 mm (1/8 po). Si la différence est supérieure à 3 mm (1/8 pouce), la lame est faussée et doit être remplacée; voir Dépose des lames (page 48) et Pose des lames (page 49).

### ⚠ ATTENTION

Une lame faussée ou endommagée peut se briser et projeter le morceau cassé dans votre direction ou celle de personnes à proximité, et causer des blessures graves ou mortelles.

- Remplacez toujours une lame faussée ou endommagée par une neuve.
- Ne créez jamais d'indentations dans les bords ou à la surface des lames, par exemple en les limant.

## Dépose des lames

Remplacez les lames si elles ont heurté un obstacle, et si elles sont déséquilibrées ou faussées. Pour garantir un rendement optimal et la sécurité continue de la machine, utilisez toujours des lames Toro d'origine. Les lames d'autres constructeurs peuvent entraîner la non-conformité aux normes de sécurité.

1. Tenez la lame par son extrémité avec un chiffon ou un gant épais.
2. Pour les tabliers de coupe de 122 cm (48 pouces), enlevez le boulon de lame, la rondelle bombée et la lame de l'axe de pivot (Figure 63).

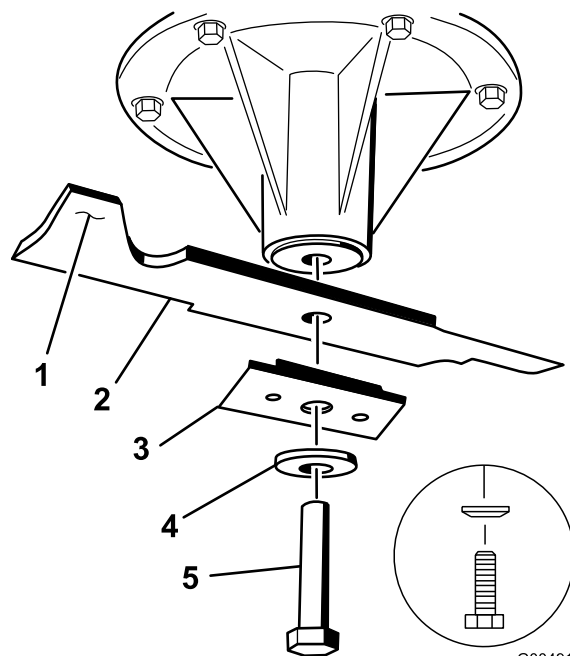


Figure 64

G004915

Tabliers de coupe de 122 cm (52 pouces)

1. Partie relevée de la lame
2. Lame
3. Renfort de lame
4. Rondelle bombée
5. Boulon de lame

## Affûtage des lames

1. Au moyen d'une lime, aiguissez les tranchants aux deux extrémités de la lame (Figure 65). Veillez à conserver l'angle de coupe d'origine. Limez la même quantité de métal sur chacun des deux tranchants pour ne pas déséquilibrer la lame.

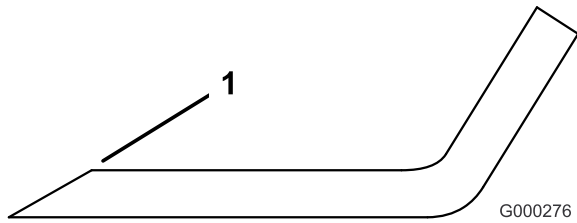


Figure 65

1. Aiguiser en conservant l'angle d'origine

2. Vérifiez l'équilibre de la lame en la plaçant sur un équilibreur (Figure 66).

**Remarque:** Si la lame reste horizontale, elle est équilibrée et peut être utilisée. Si la lame est déséquilibrée, limez un peu l'extrémité de la partie relevée seulement (Figure 63)..

3. Répétez cette procédure jusqu'à ce que la lame soit équilibrée.

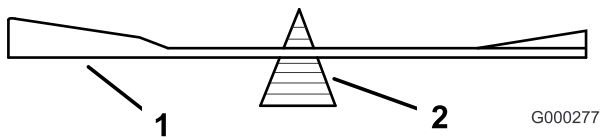


Figure 66

1. Lame
2. Équilibreur

## Pose des lames

1. Placez la lame sur l'axe (Figure 63).

**Important:** Pour obtenir une coupe correcte, la partie relevée de la lame doit être tournée vers le haut et dirigée vers l'intérieur du tablier de coupe (Figure 63).

2. Sur les tabliers de coupe de 122 cm (48 pouces), montez la lame, la rondelle bombée et le boulon de lame (Figure 63).
3. Sur les tabliers de coupe de 132 cm (52 pouces), montez la lame, le renfort, la rondelle bombée et le boulon de lame (Figure 64).
4. Serrez le boulon de la lame à un couple de 115 à 150 Nm (85 à 110 pi-lb).

## Correction de la qualité de coupe

Si une lame tond plus bas que l'autre, procédez comme suit :

**Remarque:** La pression de gonflage des pneus est primordiale pour ces procédures. Vérifiez que tous les pneus sont gonflés à la pression voulue.

1. Désengagez la PDF et serrez le frein de stationnement.
2. Avant de quitter la position d'utilisation, coupez le moteur, enlevez la clé de contact et attendez l'arrêt complet de toutes les pièces mobiles.
3. Débranchez la ou les bougies.
4. Gonflez les pneus arrière à la pression spécifiée.
5. Assurez-vous que ni les lames ni les axes ne sont faussés; voir Détection des lames faussées (page 47).
6. Réglez la hauteur de coupe à 101,6 mm (4 po); voir Réglage de la hauteur de coupe (page 20).
7. Effectuez les opérations de la section Réglage du bâti (page 49).

## Réglage du bâti

### Contrôle de l'alignement entre le bâti porteur et le plancher moteur

**Remarque:** Un mauvais alignement peut causer une usure excessive de la courroie d'entraînement de PDF.

1. Désengagez la PDF et serrez le frein de stationnement.
2. Avant de quitter la position d'utilisation, coupez le moteur, enlevez la clé de contact et attendez l'arrêt complet de toutes les pièces mobiles.
3. Placez une longue planche, ou autre objet similaire parfaitement droit en haut du plancher moteur, comme illustré à la Figure 67.
4. Au niveau du tube transversal du bâti porteur, mesurez la hauteur au point **A** (Figure 67). Elle doit être égale à 33 mm (1-5/16 po)  $\pm$  6 mm (1/4 po).
5. Si la hauteur au point **A** n'est pas correcte, un réglage s'impose.
6. Desserrez les boulons de montage du bâti porteur de chaque côté de la machine (Figure 67).
7. Alignez le bâti porteur et le plancher moteur à 33 mm (1-5/16 po)  $\pm$  6 mm (1/4 po) au point **A** (Figure 67).
8. Serrez les boulons de montage du bâti porteur de chaque côté de la machine.

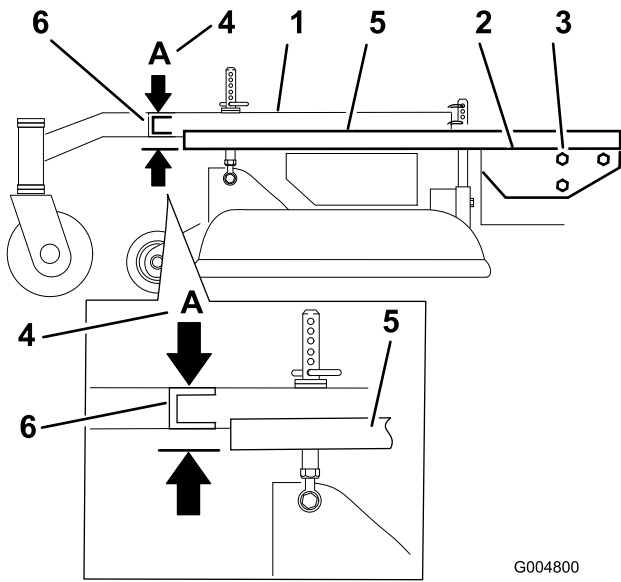


Figure 67

- |                                       |  |
|---------------------------------------|--|
| 1. Bâti porteur                       | 4. Point A – 33 mm<br>(1-5/16 po) ±6 mm (1/4 po) |
| 2. Haut du plancher moteur            | 5. Règle droite                                  |
| 3. Boulons de montage du bâti porteur | 6. Tube transversal du bâti porteur              |

## Contrôle de la hauteur du plancher moteur

- Désengagez la PDF et serrez le frein de stationnement.
- Avant de quitter la position d'utilisation, coupez le moteur, enlevez la clé de contact et attendez l'arrêt complet de toutes les pièces mobiles.
- Gonflez les pneus arrière à la pression spécifiée; voir Contrôle de la pression des pneus (page 36).
- Mesurez la hauteur du plancher moteur au point **A** (Figure 68).
- Mesurez la hauteur du plancher moteur au point **B** (Figure 68).
- Si les deux hauteurs aux points **A** et **B** diffèrent, modifiez légèrement la pression des pneus pour les égaliser.

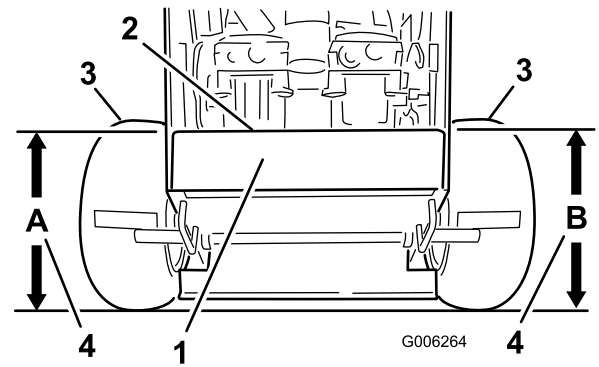


Figure 68

- |                              |                                    |
|------------------------------|------------------------------------|
| 1. Vue arrière de la machine | 3. Pneus                           |
| 2. Haut du plancher moteur   | 4. Hauteur égale aux points A et B |

## Contrôle de l'inclinaison avant/arrière du bâti porteur

L'inclinaison avant/arrière du bâti porteur doit être comprise entre 3 mm (1/8 po) et 9 mm (3/8 po) sur 61 cm (24 po) de sa longueur (Figure 69).

- Mesurez 61 cm (24 po) sur le bâti porteur (Figure 69).

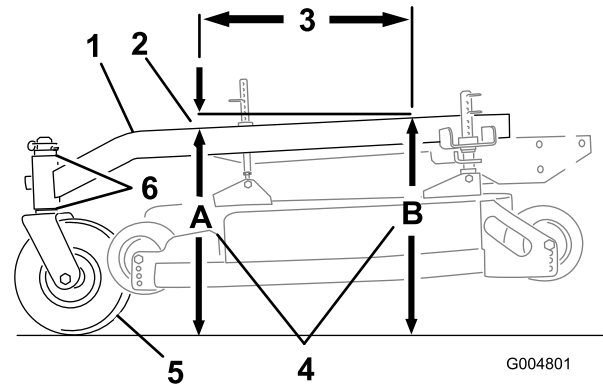


Figure 69

- |  |                                  |
|--|----------------------------------|
| 1. Bâti porteur  | 4. Hauteur aux points A et B     |
| 2. Inclinaison de 3 à 10 mm<br>(1/8 à 3/8 po) sur 61 cm<br>(24 po) de longueur | 5. Roue pivotante                |
| 3. 61 cm (24 po)   | 6. Entretoises de roue pivotante |

- Mesurez la hauteur du bâti porteur au point **A** (Figure 69).
- Mesurez la hauteur du bâti porteur au point **B** (Figure 69).
- La hauteur au point **A** doit être inférieure de 3 à 10 mm (1/3 à 3/8) par rapport au point **B** (Figure 69).
- Si ce n'est pas le cas, déplacez les entretoises des roues pivotantes de manière à obtenir l'inclinaison voulue de 3 à 10 mm (1/8 à 3/8 po) (Figure 69).
- Déplacez les entretoises en haut ou en bas pour corriger l'inclinaison.

- La pression des pneus peut aussi être corrigée pour obtenir une inclinaison de 3 à 10 mm (1/8 à 3/8 po).

## Contrôle de la hauteur transversale du bâti porteur

Le bâti porteur doit être parallèle au sol d'un côté à l'autre.

- Désengagez la PDF et serrez le frein de stationnement.
- Avant de quitter la position d'utilisation, coupez le moteur, enlevez la clé de contact et attendez l'arrêt complet de toutes les pièces mobiles.
- Gonflez les pneus arrière à la pression spécifiée; voir Contrôle de la pression des pneus (page 36).
- Mesurez la hauteur du bâti porteur au point **A** (Figure 70).
- Mesurez la hauteur du bâti porteur au point **B** (Figure 70).
- Si les hauteurs diffèrent, déplacez des entretoises en haut ou en bas de la roue pivotante pour les égaliser. La pression des pneus peut aussi être réglée pour obtenir l'horizontalité transversale voulue.

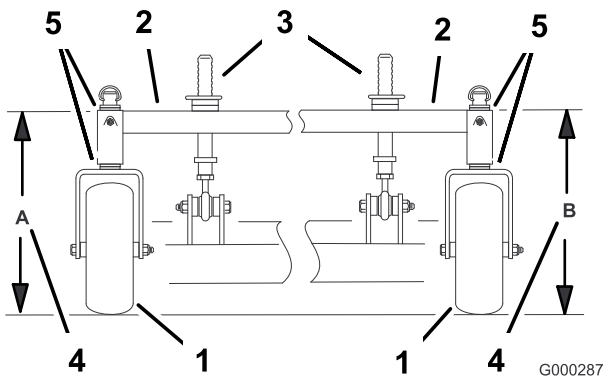


Figure 70

- |                                       |                                   |
|---------------------------------------|-----------------------------------|
| 1. Roue pivotante                     | 4. Hauteur égale aux point A et B |
| 2. Bâti porteur                       | 5. Entretoises de roue pivotante  |
| 3. Goupille de hauteur de coupe avant |                                   |

## Contrôle du réglage de l'inclinaison avant/arrière du tablier de coupe

- Gonflez les pneus arrière à la pression spécifiée; voir Contrôle de la pression des pneus (page 36).
- Tournez une lame dans le sens longitudinal. Mesurez la distance aux points **A** et **B** entre une surface plane et le bord coupant des pointes des lames (Figure 71).
- La lame doit être plus basse de 6 mm (1/4 po) à l'avant au niveau du point **A** qu'à l'arrière au niveau du point **B**.

- Tournez les lames et répétez la procédure avec les autres. Si ce n'est pas le cas, passez à Modification de l'inclinaison avant/arrière du tablier de coupe (page 51).

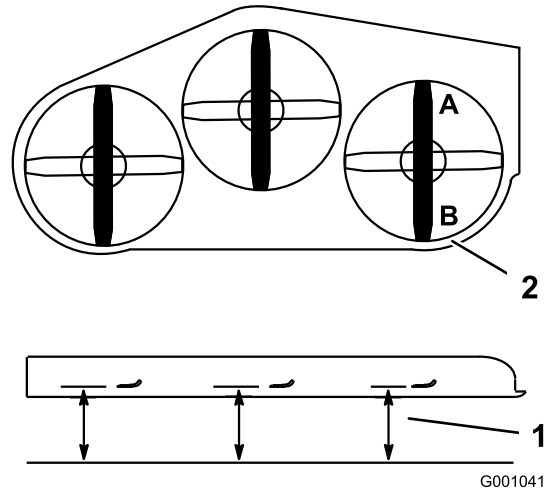


Figure 71

- Mesurez la lame aux points **A** et **B**
- Mesurez à partir d'une surface plane

## Modification de l'inclinaison avant/arrière du tablier de coupe

Ce changement s'effectue en réglant les montants de hauteur de coupe avant.

- Vous pouvez régler les montants de hauteur de coupe avant pour modifier l'inclinaison avant/arrière (Figure 72).

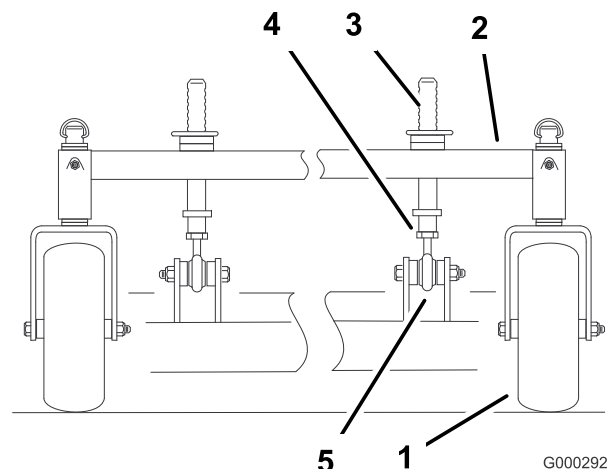


Figure 72

- |                                       |                     |
|---------------------------------------|---------------------|
| 1. Roue pivotante                     | 4. Écrou de blocage |
| 2. Bâti porteur                       | 5. Rotule           |
| 3. Goupille de hauteur de coupe avant |                     |

2. Pour élever l'avant du tablier de coupe, desserrez le contre-écrou et tournez la goupille avant dans le sens horaire (Figure 72).
3. Pour abaisser l'avant du tablier de coupe, desserrez le contre-écrou et tournez la goupille avant dans le sens antihoraire (Figure 72).
4. Tournez les lames dans le sens longitudinal.
5. Mesurez la distance aux points C et D (Figure 71) entre une surface plane et le tranchant des lames.
6. Contrôlez l'horizontalité transversale du tablier de coupe.
7. Resserrez les écrous de blocage (Figure 72).

## Contrôle de la hauteur transversale du tablier de coupe

1. Gonflez les pneus arrière à la pression spécifiée; voir Contrôle de la pression des pneus (page 36).
2. Tournez les lames pour les mettre parallèles dans le sens transversal.
3. Mesurez la distance aux points C et D (Figure 73) entre une surface plane et le bord coupant des pointes des lames.

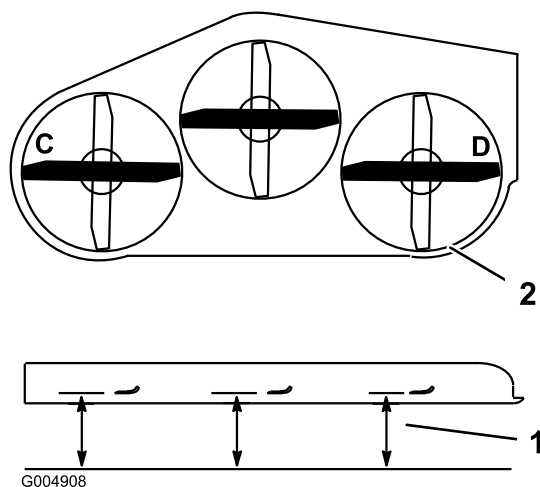


Figure 73

1. Mesurez à partir d'une surface plane
2. Mesurez la lame aux points C et D

4. Les mesures aux points C et D ne doivent pas différer de plus de 6 mm (1/4 po).

## Modification de la hauteur transversale du tablier de coupe

Pour modifier la hauteur transversale, ajustez la pression des pneus arrière et les entretoises de roues pivotantes.

1. Modifiez la pression des pneus arrière du côté à régler.
2. Réglez l'entretoise de la roue pivotante.
3. Vérifiez l'inclinaison avant/arrière et l'horizontalité transversale du tablier de coupe.

## Réglage de la hauteur de coupe

1. Contrôlez la pression des pneus arrière; voir Contrôle de la pression des pneus (page 36).
2. Réglez la hauteur de coupe à 101,6 mm (4 po) en vous aidant de l'autocollant de réglage.
3. Placez la machine sur une surface plane, et tournez une lame dans le sens longitudinal. Mesurez au point A et entre la surface plane et le bord coupant des pointes des lames (Figure 74)

**Remarque:** La distance obtenue doit être de 101,6 mm (3 po).

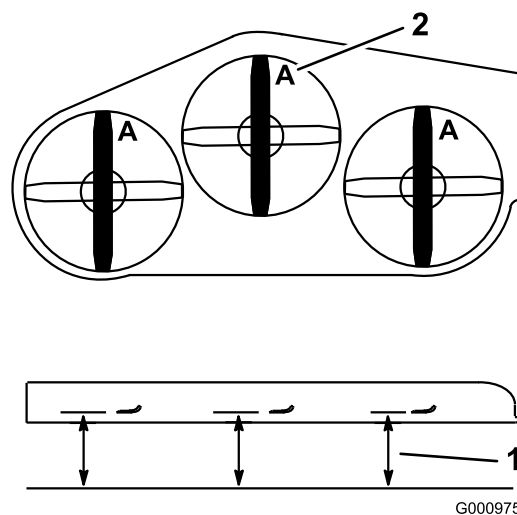


Figure 74

1. Mesurez à partir d'une surface plane
2. Mesurez la lame au point A

4. Si ce n'est pas le cas :
  - A. Corrigez la pression des pneus arrière.
  - B. Réglez les entretoises des chapes de roues pivotantes.
  - C. Réglez les axes de support de tablier de coupe avant.
5. Contrôlez l'inclinaison avant/arrière du bâti porteur.

# Remplacement du déflecteur d'herbe

d'herbe et vérifiez qu'il peut s'abaisser complètement.

## ⚠ ATTENTION

Si l'ouverture d'éjection n'est pas fermée, l'utilisateur ou d'autres personnes peuvent être blessés gravement par les objets happés et éjectés par la tondeuse. Un contact avec les lames est également possible.

N'utilisez jamais la tondeuse sans avoir installé une plaque d'obturation, un déflecteur de déchiquetage, un déflecteur d'herbe ou un bac de ramassage.

1. Retirez le contre-écrou, le boulon, le ressort et l'entretoise qui fixent le déflecteur aux supports de pivot (Figure 75).
2. Enlevez le déflecteur s'il est endommagé ou usé.

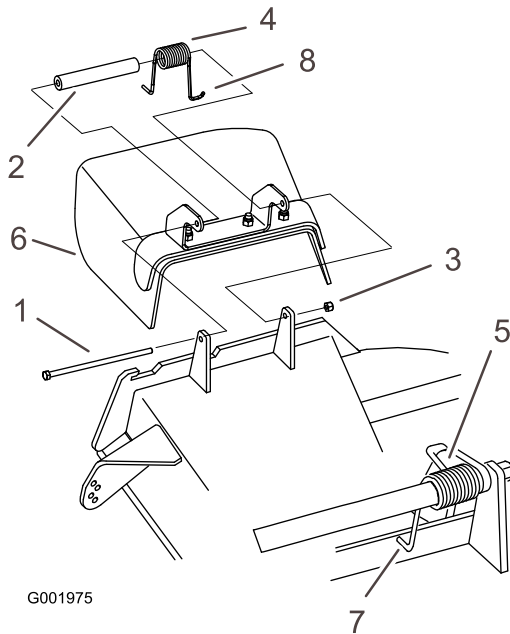


Figure 75

- |                 |                              |
|-----------------|------------------------------|
| 1. Boulon       | 5. Ressort en place          |
| 2. Entretoise   | 6. Déflecteur d'herbe        |
| 3. Contre-écrou | 7. Extrémité en J du ressort |
| 4. Ressort      |                              |

3. Placez une entretoise et un ressort sur le déflecteur d'herbe. Placez une extrémité du ressort en **J** derrière le bord du tablier.

**Remarque:** Prenez soin de placer une extrémité en **J** du ressort derrière le bord du tablier avant de mettre le boulon en place, comme illustré à la Figure 75.

4. Remettez le boulon et l'écrou. Accrochez l'extrémité en **J** du ressort au déflecteur d'herbe (Figure 75).

**Important:** Le déflecteur d'herbe doit pouvoir pivoter. Ouvrez complètement le déflecteur

# Nettoyage

## Nettoyage du dessous du tablier de coupe

**Périodicité des entretiens:** À chaque utilisation ou une fois par jour

Enlevez chaque jour l'herbe agglomérée sous le tablier de coupe.

1. Désengagez la PDF, amenez les leviers de commande de déplacement à la position de verrouillage au point mort et serrez le frein de stationnement.
2. Avant de quitter la position d'utilisation, coupez le moteur, enlevez la clé de contact et attendez l'arrêt complet de toutes les pièces mobiles.
3. Soulevez l'avant de la machine sur des chandelles.

## Élimination des déchets

L'huile moteur, les batteries, l'huile hydraulique et le liquide de refroidissement sont polluants pour l'environnement. Débarrassez-vous en conformément à la réglementation nationale et locale en matière d'environnement.

# Remisage

## Nettoyage et remisage de la machine

1. Désengagez la PDF, serrez le frein de stationnement et coupez le contact et enlevez la clé.
2. Débarrassez l'extérieur de la machine, et surtout le moteur, des déchets d'herbe coupée, des saletés et de la crasse. Éliminez les saletés et les débris d'herbe sèche pouvant se trouver sur les ailettes de la culasse et le carter du ventilateur.

**Important:** La machine peut être lavée avec de l'eau et un détergent doux. N'utilisez pas de nettoyeur haute pression. N'utilisez pas trop d'eau, surtout près du système d'entraînement et du moteur. Le lavage à haute pression peut forcer des impuretés et de l'eau dans des pièces essentielles, comme les paliers d'axes et les commutateurs électriques.

3. Contrôlez le frein; voir Entretien du frein (page 39).
4. Faites l'entretien du filtre à air; voir Entretien du filtre à air (page 27).
5. Graissez la machine; voir Lubrification (page 26).
6. Vidangez et remplacez l'huile moteur; voir Vidange et remplacement de l'huile moteur (page 28).
7. Contrôlez la pression des pneus; voir Contrôle de la pression des pneus (page 36).
8. Remisage à long terme :
  - A. Ajoutez un stabilisateur/conditionneur dans le réservoir de carburant.
  - B. Faites tourner le moteur pendant 5 minutes pour faire circuler le carburant traité dans tout le circuit d'alimentation.
  - C. Coupez le moteur, laissez-le refroidir et vidangez le réservoir de carburant (voir Vidange du réservoir de carburant (page 31)), ou laissez tourner le moteur jusqu'à ce qu'il s'arrête.
  - D. Remettez le moteur en marche et laissez-le tourner jusqu'à ce qu'il s'arrête. Répétez la procédure en sélectionnant le starter, jusqu'à ce que le moteur ne veuille plus démarrer.
  - E. Débarrassez-vous du carburant correctement. Recyclez-le conformément à la réglementation locale en matière d'environnement.
9. Déposez la ou les bougies et vérifiez leur état; voir Entretien des bougies (page 29). Versez deux cuillérées à soupe d'huile moteur dans l'ouverture laissée par la bougie. Actionnez le démarreur pour faire tourner le moteur et bien répartir l'huile dans le cylindre. Reposez

la ou les bougies. Ne rebranchez pas le fil de la ou des bougies.

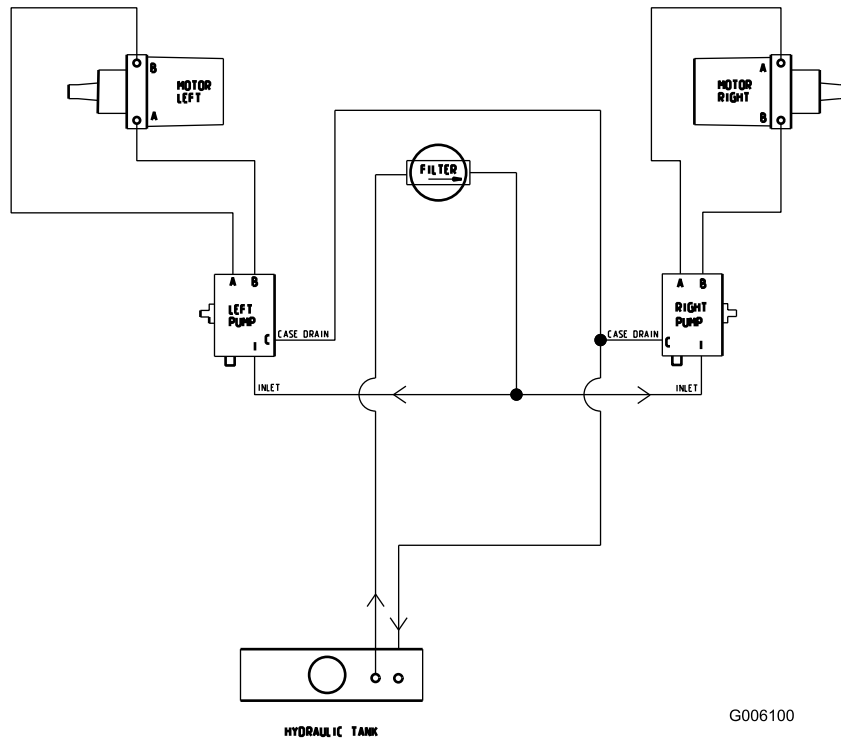
10. Contrôlez et resserrez tous les boulons, écrous et vis. Réparez ou remplacez toute pièce endommagée ou défectueuse.
11. Peignez toutes les surfaces métalliques éraflées ou mises à nu. Une peinture pour retouches est disponible chez les dépositaires-réparateurs agréés.
12. Rangez la machine dans un endroit propre et sec, comme un garage ou une remise. Enlevez la clé de contact et rangez-la en lieu sûr. Couvrez la machine pour la protéger et la garder propre.

# Dépistage des défauts

Problème	Cause possible	Mesure corrective
Le moteur ne démarre pas, démarre difficilement ou cale.	<ol style="list-style-type: none"> <li>1. Le réservoir de carburant est vide.</li> <li>2. Le starter n'est pas actionné.</li> <li>3. Le filtre à air est encrassé.</li> <li>4. Le fil de la bougie est mal connecté ou est débranché.</li> <li>5. La bougie est piquée ou encrassée, ou l'écartement des électrodes est incorrect.</li> <li>6. Le filtre à carburant est encrassé.</li> <li>7. Impuretés, eau ou carburant altéré dans le système d'alimentation.</li> <li>8. L'écart entre le boulon de l'interrupteur de point mort et l'interrupteur n'est pas correct.</li> </ol>	<ol style="list-style-type: none"> <li>1. Faites le plein d'essence.</li> <li>2. Réglez la commande de starter à la position Starter.</li> <li>3. Faites l'entretien du filtre à air.</li> <li>4. Rebranchez le fil de la bougie.</li> <li>5. Montez une bougie neuve, à écartement correct.</li> <li>6. Remplacez le filtre à carburant.</li> <li>7. Contactez un dépositaire-réparateur agréé.</li> <li>8. Contactez un dépositaire-réparateur agréé.</li> </ol>
Le moteur perd de la puissance.	<ol style="list-style-type: none"> <li>1. Charge excessive du moteur.</li> <li>2. Le filtre à air est encrassé.</li> <li>3. Niveau d'huile bas dans le carter moteur.</li> <li>4. Obstruction des ailettes de refroidissement et des conduits d'air sous le carter du ventilateur.</li> <li>5. La bougie est piquée ou encrassée, ou l'écartement des électrodes est incorrect.</li> <li>6. Obstruction de l'évent du bouchon du réservoir de carburant.</li> <li>7. Le filtre à carburant est encrassé.</li> <li>8. Impuretés, eau ou carburant altéré dans le système d'alimentation.</li> </ol>	<ol style="list-style-type: none"> <li>1. Réduisez votre vitesse.</li> <li>2. Faites l'entretien du filtre à air.</li> <li>3. Faites l'appoint d'huile.</li> <li>4. Dégagez les ailettes de refroidissement et les passages d'air.</li> <li>5. Montez une bougie neuve, à écartement correct.</li> <li>6. Nettoyez ou remplacez le bouchon du réservoir.</li> <li>7. Remplacez le filtre à carburant.</li> <li>8. Contactez un dépositaire-réparateur agréé.</li> </ol>
Le moteur surchauffe.	<ol style="list-style-type: none"> <li>1. Charge excessive du moteur.</li> <li>2. Niveau d'huile bas dans le carter moteur.</li> <li>3. Obstruction des ailettes de refroidissement et des conduits d'air sous le carter du ventilateur.</li> </ol>	<ol style="list-style-type: none"> <li>1. Réduisez votre vitesse.</li> <li>2. Faites l'appoint d'huile.</li> <li>3. Dégagez les ailettes de refroidissement et les passages d'air.</li> </ol>
La machine ne se déplace pas.	<ol style="list-style-type: none"> <li>1. Le niveau d'huile hydraulique est bas.</li> <li>2. Air dans le circuit hydraulique.</li> <li>3. La courroie d'entraînement de pompe patine.</li> <li>4. Le ressort de la poulie de tension de la courroie d'entraînement de pompe est manquant.</li> </ol>	<ol style="list-style-type: none"> <li>1. Faites l'appoint d'huile hydraulique.</li> <li>2. Purgez l'air du circuit hydraulique.</li> <li>3. Remplacez la courroie d'entraînement.</li> <li>4. Remplacez le ressort de la poulie de tension de la courroie d'entraînement.</li> </ol>

Problème	Cause possible	Mesure corrective
Vibrations anormales.	<ol style="list-style-type: none"> <li>1. Lame(s) faussée(s) ou déséquilibrée(s).</li> <li>2. Le boulon de fixation de lame est desserré.</li> <li>3. Les boulons de montage du moteur sont desserrés.</li> <li>4. La poulie du moteur, de tension ou de lame est desserrée.</li> <li>5. La poulie du moteur est endommagée.</li> <li>6. L'axe de lame est faussé.</li> </ol>	<ol style="list-style-type: none"> <li>1. Remplacez la ou les lames.</li> <li>2. Serrez le boulon de fixation de lame.</li> <li>3. Serrez les boulons de montage du moteur.</li> <li>4. Resserrez la poulie voulue.</li> <li>5. Contactez un dépositaire-réparateur agréé.</li> <li>6. Contactez un dépositaire-réparateur agréé.</li> </ol>
La hauteur de coupe est inégale.	<ol style="list-style-type: none"> <li>1. Une ou des lames sont émoussées.</li> <li>2. Une ou des lames sont faussées.</li> <li>3. Le tablier de coupe n'est pas de niveau.</li> <li>4. Mauvaise inclinaison du tablier de coupe.</li> <li>5. Le dessous du tablier de coupe est encrassé.</li> <li>6. Pression des pneus incorrecte.</li> <li>7. L'axe de lame est faussé.</li> </ol>	<ol style="list-style-type: none"> <li>1. Aiguiser la ou les lames.</li> <li>2. Remplacez la ou les lames.</li> <li>3. Réglez l'horizontalité transversale du tablier de coupe.</li> <li>4. Réglez l'inclinaison avant/arrière.</li> <li>5. Nettoyez le dessous de la tondeuse.</li> <li>6. Corrigez la pression des pneus.</li> <li>7. Contactez un dépositaire-réparateur agréé.</li> </ol>
Les lames ne tournent pas.	<ol style="list-style-type: none"> <li>1. La courroie d'entraînement est usée, lâche ou cassée.</li> <li>2. La courroie d'entraînement est déchaussée.</li> <li>3. La courroie du tablier de coupe est usée, lâche ou cassée.</li> <li>4. La courroie du tablier de coupe est déchaussée.</li> <li>5. Le ressort de la poulie de tension est cassé ou manquant.</li> <li>6. Embayage électrique déréglé.</li> <li>7. Connecteur ou câble d'embayage endommagé.</li> <li>8. L'embayage électrique est endommagé.</li> <li>9. Le système de sécurité empêche les lames de tourner.</li> <li>10. Commutateur de PDF défectueux.</li> </ol>	<ol style="list-style-type: none"> <li>1. Vérifiez la tension de la courroie.</li> <li>2. Rehaussez la courroie d'entraînement et vérifiez la position des axes de réglage et des guides de courroie.</li> <li>3. Remplacez la courroie du tablier de coupe.</li> <li>4. Rehaussez la courroie du tablier de coupe et vérifiez la position et le fonctionnement de la poulie de tension, du bras de renvoi et du ressort.</li> <li>5. Remplacez le ressort.</li> <li>6. Réglez l'entrefer de l'embayage.</li> <li>7. Contactez un dépositaire-réparateur agréé.</li> <li>8. Contactez un dépositaire-réparateur agréé.</li> <li>9. Contactez un dépositaire-réparateur agréé.</li> <li>10. Contactez un dépositaire-réparateur agréé.</li> </ol>

# Schémas



G006100

Schéma hydraulique (Rev. A)

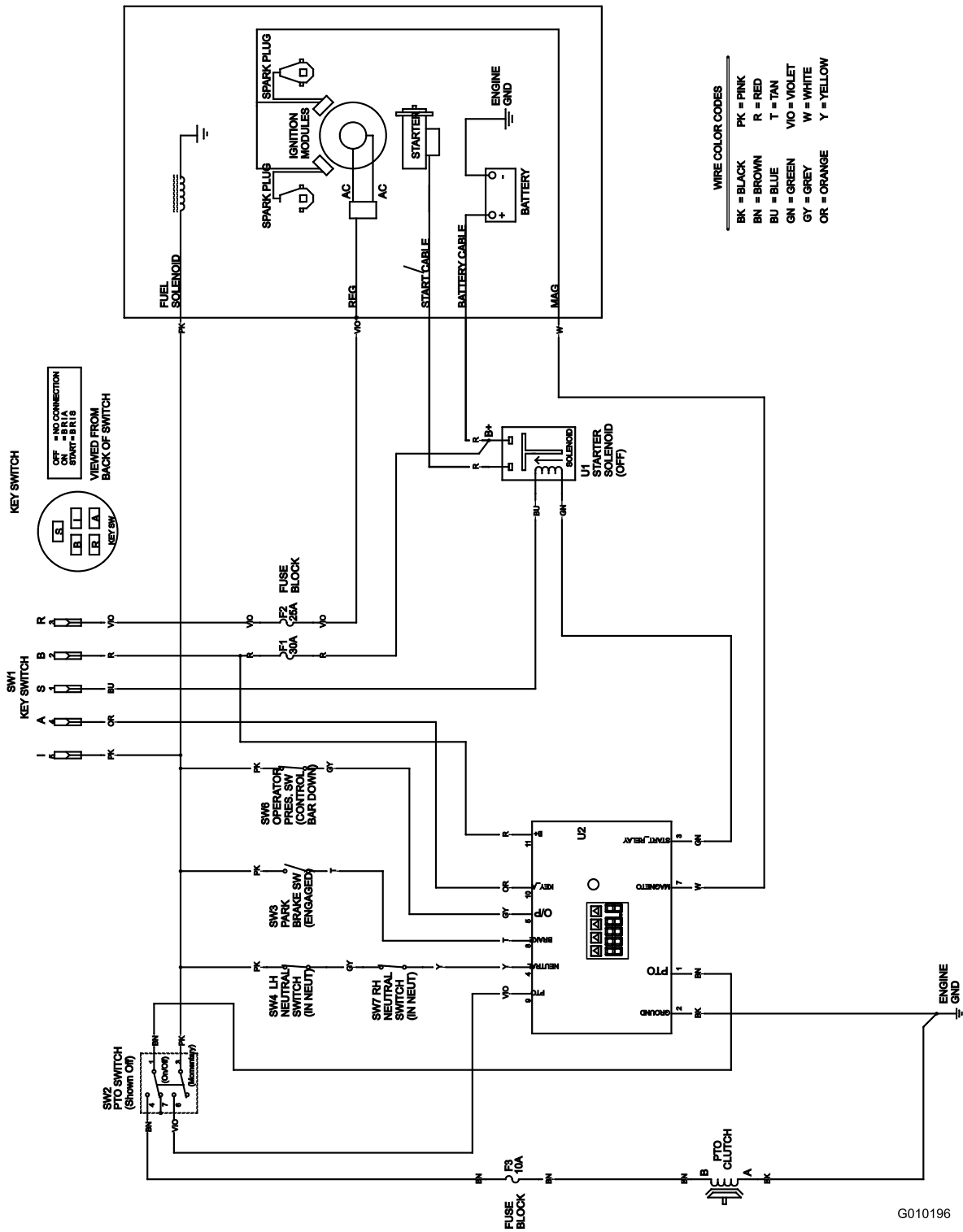


Schéma électrique (Rev. A)

G010196



## Conditions et produits couverts

The Toro Company et sa filiale, Toro Warranty Company, en vertu de l'accord passé entre elles, s'engagent conjointement à réparer les produits Toro ci-dessous s'ils présentent un défaut de fabrication ou de matériau.

Durées de garantie à partir de la date d'achat par le propriétaire d'origine :

Produits	Période de garantie
Tondeuses de 53 cm (21 po)	2 ans, usage résidentiel <sup>1</sup> 1 an, usage commercial
• Moteurs <sup>4</sup>	Honda – 2 ans Kawasaki – 3 ans
Tondeuses de 76 cm (30 po)	2 ans, usage résidentiel <sup>1</sup> 1 an, usage commercial
• Moteurs <sup>4</sup>	Kawasaki – 3 ans
Tondeuses autotractées de taille moyenne	2 ans
• Moteurs <sup>4</sup>	Kawasaki – 3 ans
Tondeuses Grand Stand®	5 ans ou 1 200 heures <sup>2</sup>
• Moteurs <sup>4</sup>	3 ans
• Châssis	À vie (propriétaire d'origine uniquement) <sup>3</sup>
Tondeuses Z Master® série 2000	4 ans ou 500 heures <sup>2</sup>
• Moteurs <sup>4</sup>	3 ans
• Châssis	À vie (propriétaire d'origine uniquement) <sup>3</sup>
Tondeuses Z Master® série 3000	5 ans ou 1 200 heures <sup>2</sup>
• Moteurs <sup>4</sup>	3 ans
• Châssis	À vie (propriétaire d'origine uniquement) <sup>3</sup>
Tondeuses Z Master® série 5000	5 ans ou 1 200 heures <sup>2</sup>
• Moteurs <sup>4</sup>	Kohler Command – 2 ans Kohler EFI – 3 ans
• Châssis	À vie (propriétaire d'origine uniquement) <sup>3</sup>
Tondeuses Z Master® série 6000	5 ans ou 1 200 heures <sup>2</sup>
• Moteurs <sup>4</sup>	Kawasaki – 3 ans
• Châssis	À vie (propriétaire d'origine uniquement) <sup>3</sup>
Tondeuses Z Master® série 7000	5 ans ou 1 200 heures <sup>2</sup>
• Moteurs <sup>4</sup>	2 ans
• Châssis	À vie (propriétaire d'origine uniquement) <sup>3</sup>
Toutes les tondeuses	
• Batterie	90 jours, pièces et main-d'œuvre 1 an, pièces seulement
• Courroies et pneus	90 jours
• Accessoires	1 an

<sup>1</sup>L'usage résidentiel désigne l'utilisation du produit sur le terrain où se trouve votre domicile. L'utilisation dans plusieurs lieux est considérée comme un usage commercial, couvert par une garantie commerciale.

<sup>2</sup>Selon la première échéance.

<sup>3</sup>Garantie à vie du châssis – Si le châssis principal, qui est constitué de pièces soudées ensemble pour former la structure du tracteur et sur lequel sont fixés d'autres composants, comme le moteur, se fissure ou est cassé pendant l'utilisation normale, il sera réparé ou remplacé, au choix de Toro, gratuitement dans le cadre de la garantie, pièces et main-d'œuvre comprises. Toute défaillance du châssis causée par un usage incorrect ou abusif et toute défaillance ou réparation requise pour cause de rouille ou de corrosion n'est pas couverte.

<sup>4</sup>Certains moteurs utilisés sur les produits Toro sont couverts par la garantie constructeur du moteur.

## Autres pays que les États-Unis et le Canada

Pour les produits Toro achetés hors des États-Unis ou du Canada, demandez à votre distributeur (dépositaire) Toro les règlements de garantie applicables dans votre pays, région ou état. Si, pour une raison quelconque, vous n'êtes pas satisfait des services de votre distributeur, ou si vous avez du mal à vous procurer des renseignements concernant la garantie, adressez-vous à l'importateur Toro. En dernier recours, adressez-vous à Toro Warranty Company.

**Droits des consommateurs australiens :** Les clients australiens trouveront des informations concernant le Droit australien de la consommation à l'intérieur du carton ou auprès de leur dépositaire Toro local.

## Comment faire intervenir la garantie

Si vous pensez que votre produit Toro présente un vice de matériau ou de fabrication, procédez comme suit :

1. Demandez à un dépositaire-réparateur Toro agréé de prendre en charge votre produit. Pour trouver le dépositaire le plus proche, consultez les Pages Jaunes (sous « Tondeuses à gazon ») ou rendez-vous sur notre site web à [www.Toro.com](http://www.Toro.com). Vous pouvez aussi appeler les numéros indiqués au point 3 pour consulter notre système permanent de localisation des dépositaires Toro.
2. Lorsque vous vous rendez chez le dépositaire-réparateur, apportez le produit et une preuve d'achat (reçu). Le dépositaire-réparateur diagnostiquera le problème et déterminera s'il est couvert par la garantie.
3. Si, pour une raison quelconque, vous n'êtes pas satisfait du diagnostic de votre dépositaire-réparateur ou des conseils prodigués, n'hésitez pas à nous contacter à l'adresse suivante :

RLC Customer Care Department  
Toro Warranty Company  
8111 Lyndale Avenue South  
Bloomington, MN 55420-1196, États-Unis  
888-865-5676 (aux États-Unis)  
888-865-5691 (au Canada)

## Responsabilités du propriétaire

L'entretien de votre produit Toro doit être conforme aux procédures décrites dans le *Manuel de l'utilisateur*. Cet entretien courant est à vos frais, qu'il soit effectué par vous-même ou par un dépositaire-réparateur.

## Ce que la garantie ne couvre pas

Il n'existe aucune autre garantie expresse, à part la garantie spéciale du système antipollution et du moteur pour certains produits. Cette garantie expresse ne couvre pas :

- Les frais normaux d'entretien et de remplacement de pièces, telles que les filtres, le carburant, les lubrifiants, les changements d'huile, les bougies, les filtres à air, l'affûtage des lames, les lames usées, le réglage des câbles/de la tringlerie ou le réglage des freins et de l'embrayage.
- Les défaillances de composants dues à une usure normale
- Les produits ou pièces ayant subi des modifications, de mauvais traitements ou un usage abusif, et nécessitant un remplacement ou une réparation en raison d'un accident ou d'un défaut d'entretien.
- Les frais de prise à domicile et de livraison.
- Les réparations ou tentatives de réparation par quiconque autre qu'un dépositaire-réparateur Toro agréé.
- Les réparations requises en raison du non-respect de la procédure d'alimentation en carburant (consultez le *Manuel de l'utilisateur* pour plus de détails)
  - La décontamination du système d'alimentation n'est pas couverte.
  - L'utilisation de carburant trop vieux (plus d'un mois) ou de carburant contenant plus de 10 % d'éthanol ou plus de 15 % de MTBE
  - La vidange du circuit d'alimentation n'a pas été effectuée avant toute période de non utilisation de plus d'un mois

## Conditions générales

Toutes les réparations couvertes par les présentes garanties doivent être effectuées par un dépositaire-réparateur Toro agréé, à l'aide de pièces de rechange agréées par Toro.

**The Toro Company et Toro Warranty Company déclinent toute responsabilité en cas de dommages secondaires ou indirects liés à l'utilisation des produits Toro couverts par cette garantie, notamment quant aux coûts et dépenses encourus pour se procurer un équipement ou un service de substitution durant une période raisonnable pour cause de défaillance ou d'indisponibilité en attendant la réparation sous garantie.**

**Toutes les garanties implicites de qualité marchande (à savoir que le produit est apte à l'usage courant) et d'aptitude à l'emploi (à savoir que le produit est apte à un usage spécifique) sont limitées à la durée de la garantie expresse.**

**L'exclusion de la garantie des dommages secondaires ou indirects, ou les restrictions concernant la durée de la garantie implicite, ne sont pas autorisées dans certains états et peuvent donc ne pas s'appliquer dans votre cas.**

Cette garantie vous accorde des droits spécifiques, auxquels peuvent s'ajouter d'autres droits qui varient selon les états.