



Super Bagger -ruohonleikkuri, 48 cm, ja Super Recycler -ruohonleikkuri, 48 cm

Mallinro: 20835—Sarjanro: 314000001 tai suurempi

Mallinro: 20836—Sarjanro: 314000001 tai suurempi

Käyttöopas

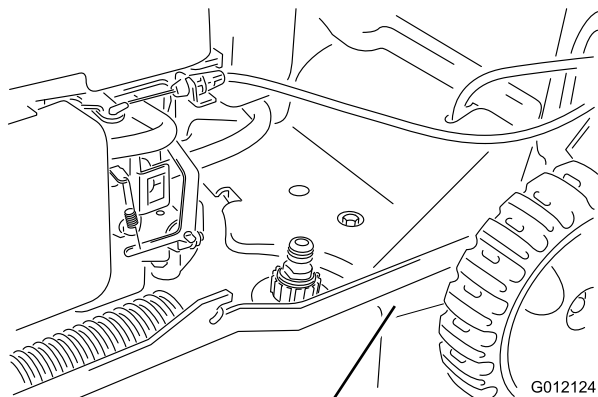
Johdanto

Tämä työnnettävä vaakatasoleikkuri on tarkoitettu kotikäyttöön. Se on tarkoitettu pääasiassa asuinkiinteistöjen viheralueiden ruohonleikkuuseen. Sitä ei ole tarkoitettu pensaiden leikkuuseen eikä maatalouskäyttöön.

Lue nämä tiedot huolellisesti, jotta opit käyttämään ja huoltamaan laitetta asianmukaisesti sekä välttämään tapaturmia ja tuotevaurioita. Olet itse vastuussa tuotteen asianmukaisesta ja turvallisesta käytöstä.

Voit ottaa yhteyden Toroon suoraan osoitteessa www.Toro.com, jos tarvitset tietoja tuotteista, lisävarusteista tai lähimmästä jälleenmyyjästä tai haluat rekisteröidä tuotteesi.

Aina kun tarvitset huoltoa, alkuperäisiä Toro-varaosia tai lisätietoja, ota yhteys valtuutettuun huoltoliikkeeseen tai Toron asiakaspalveluun. Ota tällöin tuotteesi malli- ja sarjanumerot valmiiksi esiin. Kuva 1 osoittaa laitteen malli- ja sarjanumeron sijainnin.



1
Kuva 1

1. Malli- ja sarjanumerokilpi

Kirjoita tuotteen malli- ja sarjanumerot alla olevaan tilaan:

Mallinro:	_____
Sarjanro:	_____

Tässä käyttöoppaassa esiintyvä varoitusmerkintä (Kuva 2) ilmaisee uhkaa, josta saattaa olla seurauksena vakava tapaturma tai jopa kuolema, jos suositellut varotoimenpiteet laiminlyödään.



Kuva 2

1. Varoitusmerkintä

Tässä käyttöoppaassa käytetään kahta termiä tietojen korostamiseksi. **Tärkeää** kiinnittää huomiota mekaanisiin erikoistietoihin ja **Huomautus** korostaa erityishuomion ansaitsevia yleistietoja.

Tämä tuote on asiaankuuluvien eurooppalaisten direktiivien mukainen. Lisätietoja on erillisessä tuotekohtaisessa vaatimustenmukaisuusvakuutuksessa.

Mallit, joiden moottoreiden hevosvoima on ilmoitettu: moottorin valmistaja on mitannut moottorin bruttohevosvoiman laboratorio-olosuhteissa SAE J1940:n mukaisesti. Tämän luokan ruohonleikkurin moottorin todellinen hevosvoima on huomattavasti alhaisempi, koska se on säädetty turvallisuuteen, päästöihin ja käyttöön liittyvien vaatimusten mukaisesti.

Älä muuta moottorin asetuksia tai kierrosnopeussäätimen nopeutta, sillä tämä saattaa heikentää laitteen turvallisuutta ja aiheuttaa henkilövahinkoja.

Sisältö

Johdanto	1
Yleisiä ruohonleikkurin turvaohjeita.....	2
Äänenpaine	3
Ääniteho	3
Käden-käsivarren värinä	3
Turva- ja ohjetarrat	4
Käyttöönotto	5
1 Kahvan suoristaminen.....	5
2 Narukäynnistimen asennus naruohjaimen	5
3 Öljyn lisääminen moottoriin	6
Laitteen yleiskatsaus	7
Tekniset tiedot	7



Käyttö	7
Polttoainesäiliön täyttö	7
Moottorin öljymäärän tarkistus	8
Leikkuukorkeuden säätö	8
Kahvan korkeuden säätö	9
Moottorin käynnistys	9
Itsevetolaitteiston käyttö	9
Moottorin sammutus	10
Leikkujätteiden kierrättäminen	10
Leikkujätteiden kerääminen ruohonkeräimeen	10
Leikkujätteiden heitto taaksepäin	11
Käyttövihjeitä	11
Kunnossapito	13
Kunnossapitotaulukko	13
Valmistelu huoltoa varten	13
Ilmanpuhdistimen huolto	14
Moottoriöljyn vaihto	14
Syttytustulpan huolto	15
Terän vaihto	15
Laitteen kotelon alapuolen puhdistus	16
Varastointi	17
Laitteen valmistelu varastointia varten	17
Kahvan taittaminen	17
Laitteen käyttöönotto varastoinnin jälkeen	17

Turvaohjeet

Ruohonleikkurin virheellinen käyttö tai huolto saattaa aiheuttaa loukkaantumisen. Vähennä tapaturmariskiä noudattamalla näitä turvaohjeita.

Toro on suunnitellut ja testannut tämän ruohonleikkurin siten, että sen käyttö olisi turvallista, mutta seuraavien ohjeiden noudattamatta jättäminen saattaa aiheuttaa henkilövahingon.

Maksimiturvallisuuden ja hyvän suorituskyvyn takaamiseksi sekä tuotetuntemuksen hankkimiseksi on tärkeää, että kaikki ruohonleikkurin käyttäjät lukevat tämän käyttöoppaan ja omaksuvat sen tiedot ennen moottorin käynnistämistä. Erityistä huomiota on kiinnitettävä turvaohjeen varoitusmerkintään Kuva 2 joka tarkoittaa Varoitusta, Vaaraa tai Hengenvaaraa – ”henkilöturvallisuusohjeet”. Lue ja omaksu nämä ohjeet, sillä ne käsittelevät turvallisuutta. Ohjeiden noudattamatta jättäminen saattaa johtaa henkilövahinkoon.

Yleisiä ruohonleikkurin turvaohjeita

Seuraavat ohjeet on mukailtu EN 836:n pohjalta.

Tämä leikkuulaite voi katkaista jalan tai käden sekä singota esineitä. Seuraavien turvaohjeiden noudattamatta jättäminen saattaa aiheuttaa vakavan loukkaantumisen tai kuoleman.

Koulutus

- Lue ohjeet huolellisesti. Tutustu ohjauslaitteisiin ja laitteen asianmukaiseen käyttöön.
- Älä koskaan anna lasten tai näihin ohjeisiin perehtymättömien henkilöiden käyttää leikkuria. Paikalliset säännökset saattavat asettaa rajoituksia käyttäjän iälle.
- Muista, että käyttäjä vastaa muille ihmisille tai heidän omaisuudelleen aiheutuneista vahingoista.
- Ymmärrä ruohonleikkurissa tai ohjeissa käytettyjen kuvien selitykset.

Bensiini

▲ VAARA

Bensiini on tulenarkaa. Noudata seuraavia varo-ohjeita:

- Säilytä polttoaine tarkoitukseen suunnitelluissa astioissa.
- Täytä polttoainesäiliö aina ulkona äläkä tupakoi täyttäessäsi polttoainesäiliötä.
- Lisää polttoaine ennen moottorin käynnistämistä. Älä koskaan irrota polttoainesäiliön korkkia tai lisää bensiiniä moottorin ollessa käynnissä tai lämmin.
- Jos bensiiniä roiskuu, älä yritä käynnistää moottoria vaan siirrä laite pois alueelta, jolla on bensiiniroiskeita. Vältä luomasta minkäänlaisia kipinälähteitä, ennen kuin bensiinihöyryt ovat hälvenneet.
- Asenna polttoainesäiliöiden ja muiden säiliöiden korkit huolellisesti.

Valmistelut

- Käytä aina ruohoa leikatessa tukevia kenkiä ja pitkiä housuja aina. Älä käytä laitetta avojaloin tai avoimissa sandaaleissa.
- Tarkasta huolellisesti alue, jolla laitetta on tarkoitus käyttää, ja poista kaikki kivet, kepit, johdot, puruluut ja muut esineet.
- Tarkista aina ennen käyttöä silmämääräisesti, että suojuukset ja suojalaitteet, kuten suuntainlevyt ja/tai ruohonkeräimet ovat paikoillaan ja toimivat oikein.
- Tarkasta aina ennen käyttöä silmämääräisesti, että terät, terien pultit ja leikkuujärjestelmä eivät ole kuluneet tai vaurioituneet. Vaihda kuluneet tai vaurioituneet terät ja pultit sarjoissa, jotta tasapaino säilyy.

Käynnistys

Käynnistä moottori huolellisesti ohjeiden mukaan jalat kaukana terästä. Älä myöskään seiso heittosuppilon edessä.

Käyttö

- Älä koskaan leikkaa ruohoa, kun lähistöllä on ihmisiä (varsinkin lapsia) tai lemmikkieläimiä.
- Leikkaa ruohoa vain päivänvalossa tai hyvässä keinovalaistuksessa.
- Pidä silmällä monttuja ja muita piileviä vaaroja.
- Älä laita käsiä tai jalkoja pyörievien osien lähelle tai alle. Älä mene koskaan heittoaukon eteen.
- Älä nosta tai kanna laitetta moottorin ollessa käynnissä.
- Ole erittäin varovainen vaihtaessasi suuntaa tai vetäessäsi leikkuria itseäsi kohti.
- Käytä laitetta kävellen, älä juokse.
- Rinteet:
 - Älä yritä leikata ruohoa jyrkissä rinteissä.
 - Noudata erittäin suurta varovaisuutta rinteillä.
 - Leikkaa rinteet poikittaissuunnassa – ei ylös ja alas. Ole erittäin varovainen vaihtaessasi suuntaa rinteillä.
 - Varo, että jalkasi eivät luista rinteissä.
- Vähennä nopeutta rinteissä ja ennen jyrkkiä käännoiksi, jotta kone ei kaadu tai menetä ohjattavuuttaan.
- Pysäytä terät, jos konetta on kallistettava ylitettäessä muita kuin ruohoalustoja ja kuljettaessa laitetta.
- Älä käytä moottoria ahtaissa tiloissa, joihin voi kertyä vaarallista hääkaasua.
- Sammuta moottori
 - aina, kun poistut laitteen luota.
 - ennen polttoainesäiliön täyttämistä
 - ennen ruohonkerääjän irrottamista
 - ennen korkeuden säätämistä, paitsi jos säätö voidaan tehdä kuljettajan istuimelta käsin.
- Sammuta moottori ja irrota sytytystulpan johto
 - ennen tukkeuman poistamista tai tukoksen poistamista suppilosta
 - ennen laitteen tarkastamista, puhdistamista tai huoltamista.
 - Jos laite osuu vieraaseen esineeseen, tarkasta, onko laitteessa vaurioita ja korjaa ne ennen laitteen käynnistämistä ja käyttämistä.
 - jos laite alkaa tärinä epänormaalisti (tarkista heti).
- Salamanisku voi aiheuttaa vakavan loukkaantumisen tai hengenvaaran. Jos alueella on ukonilma, konetta ei saa käyttää. Tällöin on hakeuduttava suojaan.
- Varo liikennettä, kun ylität tien tai työskentelet tien lähistöllä.

Kunnossapito ja varastointi

- Huolehdi, että mutterit, pultit ja ruuvit ovat tiukalla, jotta laitetta on turvallista käyttää.

- Älä pese laitetta painepesulaitteilla.
- Älä säilytä laitetta, jonka säiliössä on bensiiniä, sisätiloissa, jossa kaasut voivat joutua kosketuksiin avotulen tai kipinän kanssa.
- Anna moottorin jäähtyä, ennen kuin varastoit koneen suljettuun tilaan.
- Puhdista moottori, äänenvaimennin, akkutila ja bensiinin säilytysalue ruohosta, lehdistä tai liiallisesta rasvasta palovaaran vähentämiseksi.
- Tarkista ruohonkerääjän osat ja heittosuppilon suojus säännöllisesti ja vaihda ne tarvittaessa valmistajan suosittelemiin varaosiin.
- Vaihda kuluneet tai vaurioituneet osat turvallisuuden parantamiseksi.
- Vaihda vialliset äänenvaimentimet.
- Tyhjennä polttoainesäiliö ulkona.
- Älä muuta moottorin kierrosnopeuden säätimen asetuksia tai käytä moottoria ylikierroksilla. Moottorin käyttäminen ylikierroksilla lisää henkilövahingon riskiä.
- Varo leikkuria säätäessäsi, etteivät sormet jää jumiin leikkurin liikkuvien terien ja kiinteiden osien väliin.
- **Varmista hyvä suorituskyky ja turvallisuus hankkimalla ainoastaan alkuperäisiä Toro-varaosia ja -lisävarusteita. Älä käytä muiden valmistajien osia ja lisävarusteita, sillä ne voivat aiheuttaa turvallisuusriskin.**

Äänenpaine

Tämän laitteen äänenpainetaso käyttäjän korvan kohdalla on 86 dB(A), johon sisältyy epävarmuusarvo (K) 1 dB(A). Äänenpainetaso on määritetty standardissa EN 836 määritetyn menettelyn mukaisesti.

Ääniteho

Tämän laitteen taattu äänitehon taso on 96 dBA, johon sisältyy epävarmuusarvo (K) 1 dB(A). Äänitehon taso on määritetty standardissa ISO 11094 kuvatun menettelyn mukaisesti.

Käden-käsivarren värinä

Vasemmalle kädelle mitattu värinätaaso = 4,8 m/s²

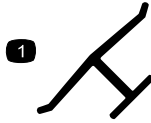
Oikealle kädelle mitattu värinätaaso = 5,5 m/s²

Epävarmuusarvo (K) = 2,2 m/s²

Mitatut arvot on määritetty standardissa EN 836 määritetyn menettelyn mukaisesti.

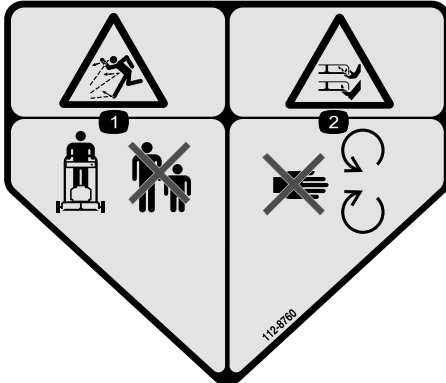
Turva- ja ohjetarrat

Tärkeää: Turva- ja ohjetarrat on sijoitettu mahdollisesti vaarallisten alueiden lähelle. Vaihda vaurioituneet tarrat.



Valmistajan merkki

1. Osoittaa, että terän on valmistanut alkuperäinen laitevalmistaja.



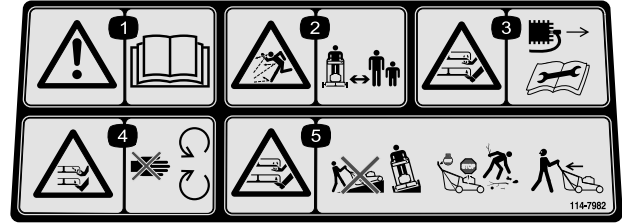
112-8760

1. Esineiden sinkoutumisvaara – pidä sivulliset turvallisen matkan päässä koneesta.
2. Jalkojen ja käsien loukkaantumiswaara – pysy etäällä liikkuvista osista.



112-8867

1. Lukitus
2. Auki



114-7982

1. Vaara – lue käyttöopas.
2. Esineiden sinkoutumisvaara – pidä sivulliset turvallisen matkan päässä koneesta.
3. Käsien ja jalkojen silpoutumisvaara, leikkuuterä — irrota virta-avain ja lue ohjeet ennen korjaamista tai huoltamista.
4. Jalkojen ja käsien loukkaantumiswaara, leikkuuterä – pysy etäällä liikkuvista osista.
5. Käsien ja jalkojen silpoutumisvaara, leikkuuterä — laitetta ei saa käyttää rinteessä ylös- tai alaspäin vaan sivuittaissuunnassa. Sammuta moottori ennen kuin poistut ohjaimen paikalta ja katso taaksepäin peruuttaessasi.



119-2283

1. Leikkuukorkeuden asetukset

Käyttöönotto

1

Kahvan suoristaminen

Mitään osia ei tarvita

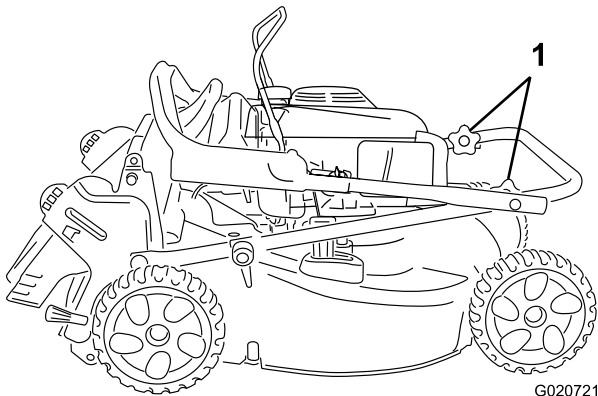
Ohjeet

⚠ VAARA

Jos kahva taitetaan tai suoristetaan väärin, kaapelit saattavat vahingoittua. Tällöin ruohonleikkuria ei ole turvallista käyttää.

- Älä vahingoita kaapeleita, kun taitat tai suoristat kahvaa.
- Jos kaapeli on vaurioitunut, ota yhteyttä valtuutettuun huoltoliikkeeseen.

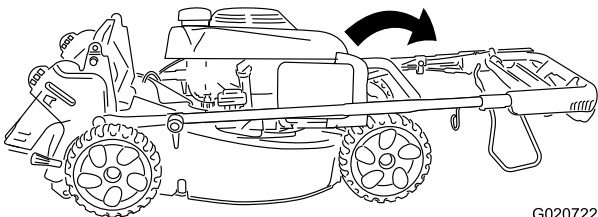
1. Löysää kahvan nupit (kuva 3).



Kuva 3

1. Kahvan nupit

2. Liikuta yläkahvaa varovasti eteenpäin, kunnes kahvan puoliskot ovat linjassa ja asettuvat yhteen kuvan 4 mukaisesti.



Kuva 4

3. Kiristä kahvan nupit tiukasti käsin.

4. Kierrä kahvaa taaksepäin käyttöasentoon ja lukitse kahva halutulle korkeudelle. Katso Kahvan korkeuden säätö (sivu 9).

2

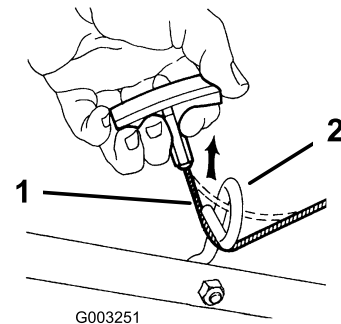
Narukäynnistimen asennus naruohjaimeen

Mitään osia ei tarvita

Ohjeet

Tärkeää: Narukäynnistin on asennettava naruohjaimeen.

Pidä terän ohjaustankoa yläkahvaa vasten ja vedä narukäynnistin kahvassa olevan naruohjaimen läpi (Kuva 5).



G003251

Kuva 5

1. Narukäynnistin

2. Naruohjain

3

Öljyn lisääminen moottoriin

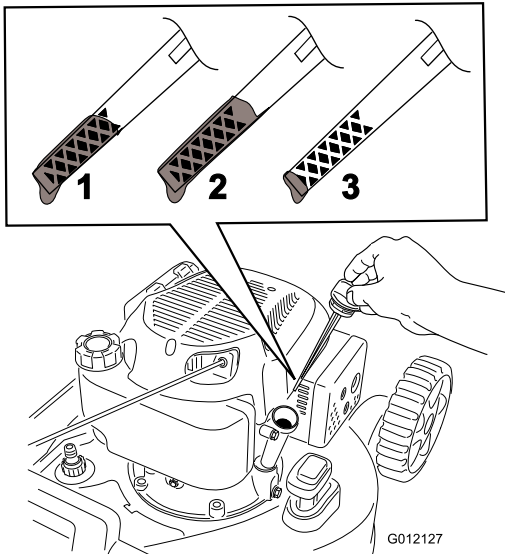
Mitään osia ei tarvita

Ohjeet

Tärkeää: Laitteen moottorissa ei ole öljyä toimitettaessa. Täytä moottori öljyllä ennen moottorin käynnistämistä.

1. Siirrä laite tasaiselle alustalle.
2. Poista mittatikku (Kuva 6) ja kaada öljyä öljyntäyttöputkeen noin kolmen neljäsosan verran kampikammion tilavuudesta.

Huomaa: Tilavuus: 0,59 l, tyyppi: puhdistava SAE 30- tai SAE 10W-30 -öljy, jonka API-huoltoluokitus on SF, SG, SH, SJ, SL tai korkeampi.



Kuva 6

1. Öljyä on enimmäismäärä.
 2. Öljyä on liikaa – poista öljyä kampikammioista.
 3. Öljyä on liian vähän – lisää öljyä kampikammioon.
-
3. Pyyhi mittatikku puhtaalla liinalla.
 4. Asenna mittatikku öljyntäyttöputkeen, **mutta älä ruuvaa sitä kiinni.**
 5. Irrota mittatikku ja tarkista öljymäärä mittatikusta (Kuva 6).
 - Jos öljyä on liian vähän, lisää öljyntäyttöputkeen hitaasti pieni määrä öljyä ja toista sitten vaiheet –5, kunnes öljyn määrä on oikea.
 - Jos öljyä on liikaa, valuta ylimääräistä öljyä, kunnes öljyn määrä on mittatikun mukaan oikea. Lisätietoa

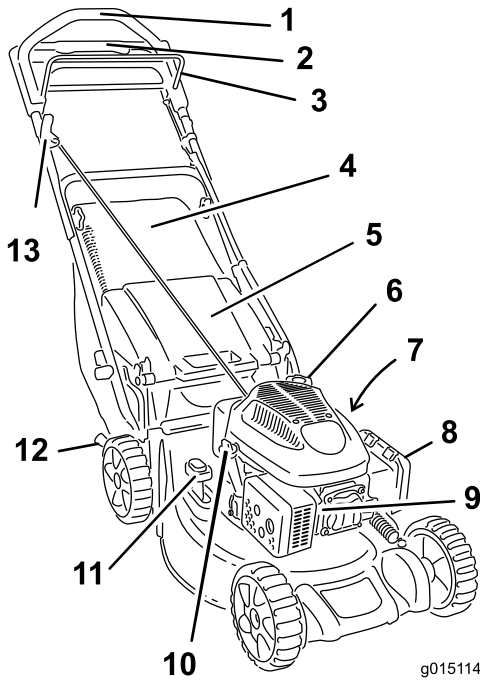
ylimääräisen öljyn tyhjentämisestä on kohdassa Moottoriöljyn vaihto (sivu 14).

Tärkeää: Jos kampikammiossa on liikaa tai liian vähän öljyä moottoria käytettäessä, moottori voi vaurioitua.

6. Asenna mittatikku tukevasti paikalleen.

Tärkeää: *Vaihda moottoriöljy viiden ensimmäisen käyttötunnin jälkeen ja sitten vuosittain. Katso Moottoriöljyn vaihto (sivu 14).*

Laitteen yleiskatsaus



Kuva 7

- | | |
|--|---|
| 1. Yläkahva | 8. Ilmansuodatin |
| 2. Vetoavun kahva | 9. Sytytystulppa |
| 3. Terän ohjaustanko | 10. Täyttöputki/mittatikku |
| 4. Ruohonkeräin | 11. Keräimen valitsimen vipu (vain malli 20836) |
| 5. Takasuuntaimen luukku | 12. Leikkuukorkeusvipu (2) |
| 6. Polttoainesäiliön korkki | 13. Narukäynnistimen kahva |
| 7. Pesuportti (ei kuvassa, vain malli 20836) | |

Tekniset tiedot

Malli	Paino	Pituus	Leveys	Korkeus
20835	38 kg	152 cm	53 cm	109 cm
20836	39 kg	152 cm	53 cm	109 cm

Käyttö

Polttoainesäiliön täyttö

Suosittelut polttoaine:

- Moottori toimii parhaiten, kun käytetään vain puhdasta ja uutta (korkeintaan 30 päivää vanhaa) lyijytöntä bensiiniä, jonka tieoktaaniluku (pumppuoktaaniluku) on vähintään 87 (RON + MON / 2).
- Etanoli:** Enintään 10 % etanolia (bensiniin ja etanolin seosta) tai 15 % MTBE:tä (metyyli-tertiääri-butyylieetteriä) sisältävää polttoainetta voidaan käyttää. Etanoli ja MTBE eivät ole sama asia. Bensiiniä, jonka tilavuudesta on enemmän kuin 15 % (E15) etanolia, ei ole hyväksytty käyttöön. **Älä käytä bensiiniä, jonka tilavuudesta enemmän kuin 10 % on etanolia** (kuten 15 % etanolia sisältävä E15, 20 % etanolia sisältävä E20 tai enintään 85 % etanolia sisältävä E85). Muun kuin hyväksytyt bensiinin käyttö voi aiheuttaa toimintaongelmia ja/tai moottorivaurioita, joita takuu ei ehkä kata.
- Metanolia sisältävää bensiiniä **ei saa** käyttää.
- Polttoainetta **ei saa** säilyttää talven yli polttoainesäiliössä tai -astioissa, ellei polttoaineeseen ole lisätty stabilointiainetta.
- Bensiiniin **ei saa** lisätä öljyä.

Tärkeää: Käynnistysongelmien vähentämiseksi lisää polttoaineeseen polttoaineen stabilointiainetta ympäri vuoden. Sekoita stabilointiainetta alle 30 päivää vanhaan bensiiniin. Käytä moottoria, kunnes bensiini loppuu, ennen koneen varastoimista yli 30 päivän ajaksi.

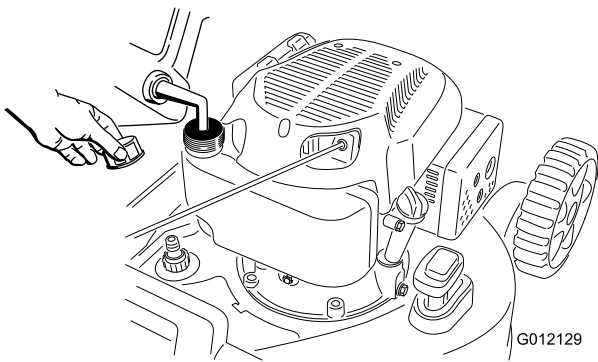
Älä käytä muita polttoaineen lisäaineita kuin stabilointiainetta tai varastointia parantavaa ainetta. Älä käytä alkoholipohjaisia stabilointiaineita, kuten etanolia, metanolia tai isopropanolia.

⚠ HENGENVAARA

Bensiini on erittäin tulenarkaa ja räjähdysherkkää. Bensiinin aiheuttama tulipalo tai räjähdys voi aiheuttaa palovammoja.

- Aseta säiliö ja/tai laite suoraan maahan ennen polttoaineen lisäystä. Älä aseta niitä ajoneuvoon tai minkään esineen päälle. Muutoin staattinen purkaus voi sytyttää bensiiniin.
- Täytä polttoainesäiliö ulkona, moottorin ollessa kylmänä. Pyyhi läikkinyt polttoaine pois.
- Älä käsittele bensiiniä tupakoidessasi tai avotulen tai kipinöiden lähellä.
- Säilytä bensiiniä sille hyväksytyssä säiliössä ja poissa lasten ulottuvilta.

- Puhdista polttoainesäiliön korkin ympäristö ja irrota korkki (Kuva 8).



Kuva 8

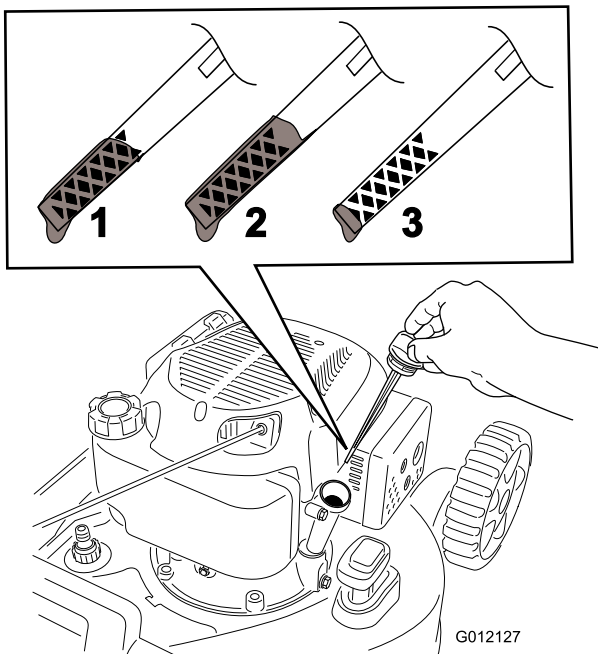
2. Täytä polttoainesäiliö siten, että vähintään 1 cm kaulan alaosasta jää tyhjäksi, jotta bensiinillä on tilaa laajentua.
3. Asenna polttoainesäiliön korkki paikalleen ja kiristä se käsin.

Moottorin öljymäärän tarkistus

Huoltoväli: Aina ennen käyttöä tai päivittäin—Tarkista moottoriöljyn määrä.

Huomaa: Tilavuus: 0,59 l, tyyppi: puhdistava SAE 30- tai SAE 10W-30 -öljy, jonka API-huoltoluokitus on SF, SG, SH, SJ, SL tai korkeampi.

1. Siirrä laite tasaiselle alustalle.
2. Irrota mittatikku (Kuva 9).



Kuva 9

1. Öljyä on enimmäismäärä.
2. Öljyä on liikaa – poista öljyä kampikammioista.
3. Öljyä on liian vähän – lisää öljyä kampikammioon.

3. Pyyhi mittatikku puhtaalla liinalla.

4. Asenna mittatikku öljyntäyttöputkeen, **mutta älä ruuvaa sitä kiinni.**
5. Irrota mittatikku ja tarkista öljymäärä mittatikusta (Kuva 9).
 - Jos öljyä on liian vähän, lisää öljyntäyttöputkeen hitaasti pieni määrä öljyä ja toista sitten vaiheet 3–5, kunnes öljyn määrä on oikea.
 - Jos öljyä on liikaa, valuta ylimääräistä öljyä, kunnes öljyn määrä on mittatikun mukaan oikea. Lisätietoa ylimääräisen öljyn tyhjentämisestä on kohdassa Moottoriöljyn vaihto (sivu 14).

Tärkeää: Jos kampikammiossa on liikaa tai liian vähän öljyä moottoria käytettäessä, moottori voi vaurioitua.

6. Asenna mittatikku tukevasti paikalleen.

Leikkuukorkeuden säätö

⚠ VAARA

Leikkuukorkeutta säädettäessä kädet ja jalat saattavat joutua kosketuksiin liikkuvan terän kanssa, mikä voi aiheuttaa vakavia vammoja.

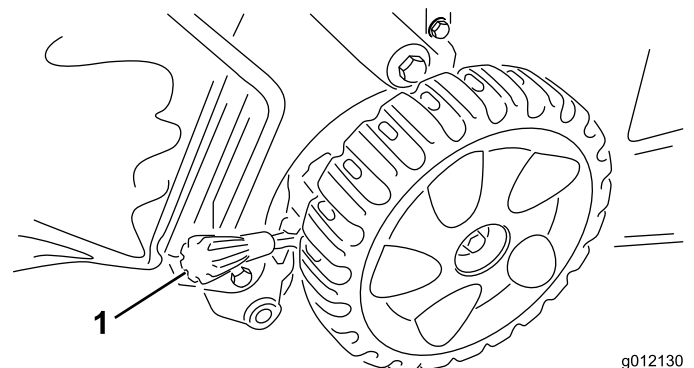
- Sammuta moottori ja odota, kunnes kaikki liikkuvat osat ovat pysähtyneet.
- Älä laita sormia kotelon alle säätäessäsi leikkuukorkeutta.

⚠ VAROITUS

Jos moottori on juuri sammutettu, äänenvaimennin on kuuma ja voi aiheuttaa vakavia palovammoja. Pysy etäällä kuumasta äänenvaimentimesta.

Säädä leikkuukorkeus halutuksi.

Huomaa: Nosta laitetta siirtämällä kumpaakin leikkuukorkeusvipua eteenpäin ja laske laitetta siirtämällä niitä taaksepäin (Kuva 10).



Kuva 10

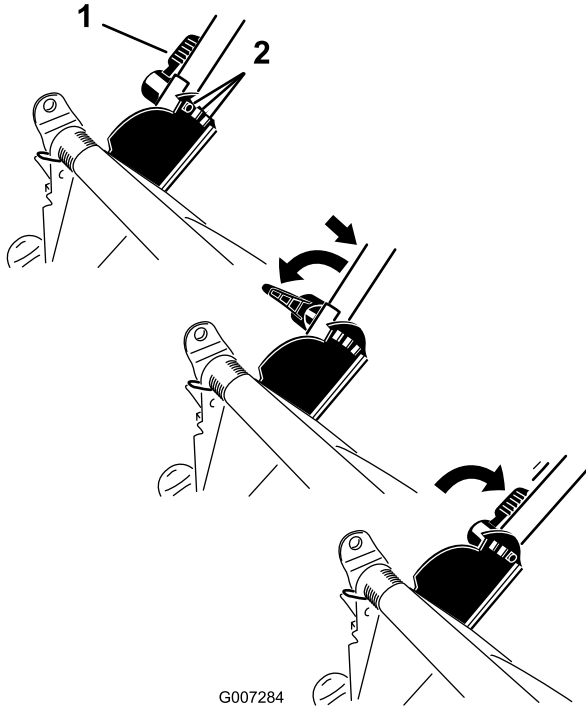
1. Leikkuukorkeusvipu

Huomaa: Keskimääräiset leikkuukorkeusasetukset: A = 25 mm; B = 38 mm; C = 51 mm; D = 64 mm; E = 83 mm; F = 95 mm; G = 108 mm.

Kahvan korkeuden säätö

Yläkahvan voi laskea tai nostaa käyttäjälle mukavaan asentoon.

Käännä kahvan lukkoa, siirrä kahvaa (käytettävissä on kolme asentoa) ja lukitse kahva paikalleen (Kuva 11).

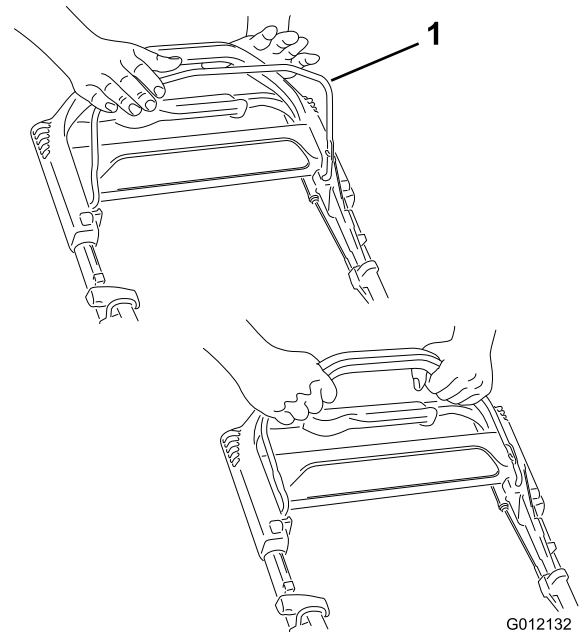


Kuva 11

1. Kahvan lukko
2. Kahvan asennot

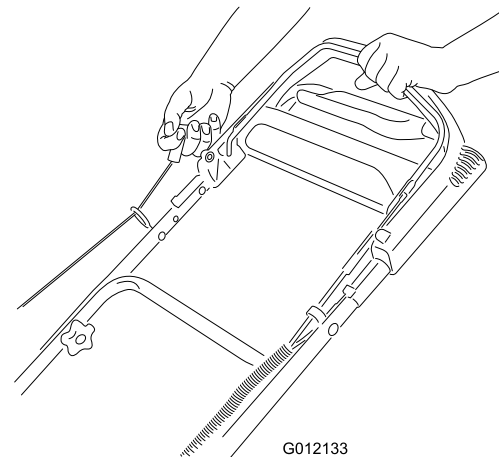
Moottorin käynnistys

1. Pidä terän ohjaustankoa (Kuva 12) kahvaa vasten.



Kuva 12

1. Terän ohjaustanko
2. Vedä narukäynnistimen kahvasta (Kuva 13).

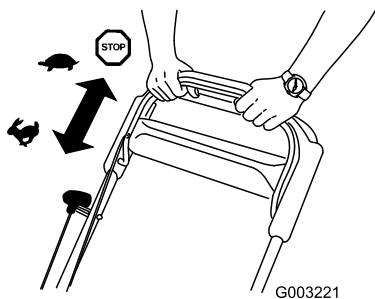


Kuva 13

Huomaa: Jos laite ei käynnisty usean yrityksen jälkeen, ota yhteys valtuutettuun huoltoliikkeeseen.

Itsevetolaitteiston käyttö

Itsevetolaitteistoa käytetään kävelemällä ja pitämällä käsiä yläkahvan päällä ja kyynärpäitä sivuilla, jolloin laite liikkuu automaattisesti oikeaa vauhtia (Kuva 14).



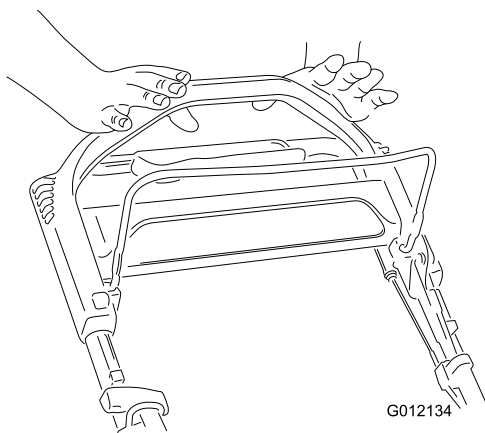
Kuva 14

Moottorin sammutus

Huoltoväli: Aina ennen käyttöä tai päivittäin—Varmista, että terä pysähtyy kolmen sekunnin kuluessa terän ohjaustangon vapauttamisesta.

Sammuta moottori vapauttamalla terän ohjaustanko (Kuva 15).

Tärkeää: Kun vapautat terän ohjaustangon, moottorin ja terän pitäisi pysähtyä kolmen sekunnin kuluessa. Jos ne eivät pysähdy, lopeta laitteen käyttö välittömästi ja ota yhteys valtuutettuun huoltoliikkeeseen.



Kuva 15

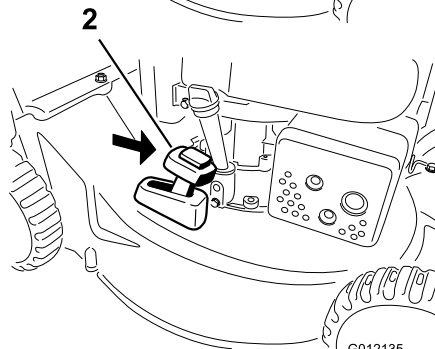
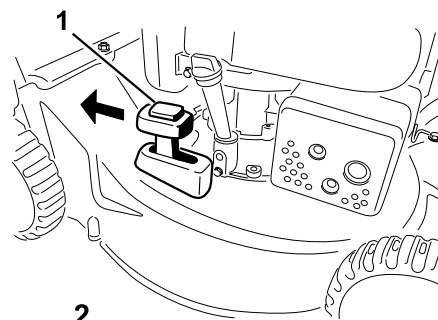
Leikkuujätteen kierrättäminen

Vain malli 20836

Laitteessa on valmiina ominaisuus kierrättää ruoho- ja lehtijäte takaisin nurmelle.

Huomaa: Ruohonkeräin voi olla kiinni laitteessa leikkuujätteen kierrätyksen aikana.

Kun haluat kierrättää leikkuujätteet, siirrä keräimen valitsimen vipu **kierrätysasentoon** (Kuva 16).



Kuva 16

1. Kierrätysasento

2. Keräyasento

Leikkuujätteen kerääminen ruohonkeräimeen

Käytä ruohonkeräintä, jos haluat kerätä ruoho- ja lehtijätteet nurmikolta.

⚠ VAARA

Jos ruohonkeräin on kulunut, pieniä kiviä tai muuta vastaavaa jätettä voi sinkoutua käyttäjään tai sivulliseen päin, mikä voi johtaa vakavaan henkilövahinkoon tai kuolemaan.

Tarkasta ruohonkeräin säännöllisesti. Jos keräin on vaurioitunut, asenna uusi Toro-ruohonkeräin.

⚠ VAARA

Terä on terävä, ja sen koskettaminen voi aiheuttaa vakavia henkilövahinkoja.

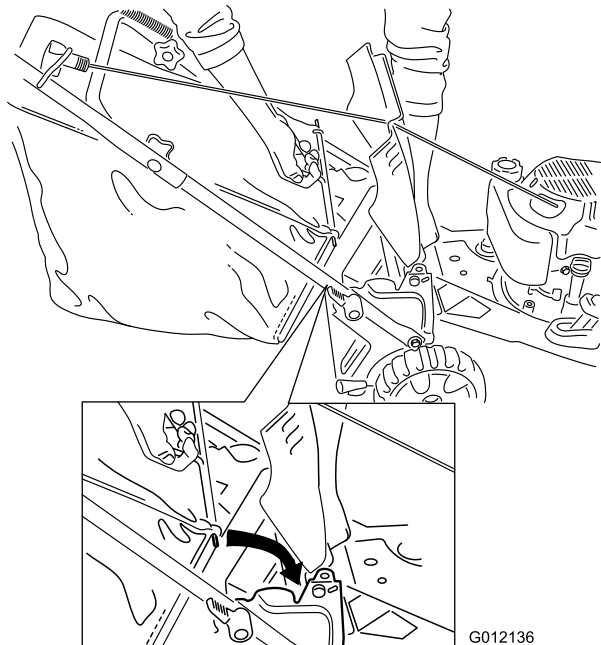
Sammuta moottori ja odota, että kaikki liikkuvat osat ovat pysähtyneet, ennen kuin poistut käyttäjän paikalta.

1. Sammuta moottori ja odota, kunnes kaikki liikkuvat osat ovat pysähtyneet.
2. Asenna ruohonkeräin. Katso kohta Ruohonkeräimen irrotus (sivu 11) ja siirrä keräimen valitsimen vipu

keräysasentoon kuvan mukaisesti (Kuva 16) (vain malli 20836).

Ruohonkeräimen asennus

1. Sammuta moottori ja odota, kunnes kaikki liikkuvat osat ovat pysähtyneet.
2. Nosta takaluukku ylös ja pidä sitä ylhäällä, asenna keräin loviin ja laske takaluukku alas (Kuva 17).



Kuva 17

Ruohonkeräimen irrotus

1. Sammuta moottori ja odota, kunnes kaikki liikkuvat osat ovat pysähtyneet.
2. Nosta ruohonkeräintä ylös ja pois päin kahvasta.

Huomaa: Kallista ruohonkeräintä hieman taaksepäin, mikä estää kerättyjen leikkuujätteiden putoamisen.

Leikkuujätteiden heitto taaksepäin

Käytä takaheittojärjestelmää erittäin pitkän ruohon leikkaamiseen.

Huomaa: Jos ruohonkeräin on kiinni laitteessa, irrota se (katso kohta Ruohonkeräimen irrotus (sivu 11)) ennen leikkuujätteiden heittoa taaksepäin. Keräimen valitsimen vivun on oltava **keräysasennossa** kuvan mukaisesti (Kuva 16) (vain malli 20836).

▲ VAARA

Terä on terävä, ja sen koskettaminen voi aiheuttaa vakavia henkilövahinkoja.

Sammuta moottori ja odota, että kaikki liikkuvat osat ovat pysähtyneet, ennen kuin poistut käyttäjän paikalta.

Käyttövihjeitä

Yleisiä leikkuuvinkkejä

- Siivoa alueelta kepit, kivet, johdot, oksat ja muut jätteet, joihin terä saattaisi osua.
- Älä iske terää kiinteisiin esineisiin. Älä koskaan aja ruohonleikkurilla tarkoituksella minkään esineen yli.
- Jos laite törmää esteeseen tai alkaa täristä, sammuta moottori välittömästi, irrota sytytystulpan johto ja tarkasta laite vaurioiden varalta.
- Jotta ruohonleikkuri toimisi parhaalla mahdollisella tavalla, asenna uusi terä ennen leikkuukauden alkamista.
- Vaihda terä tarvittaessa Toro-vaihtoterään.

Ruohon leikkaaminen

- Leikkaa vain noin kolmasosa ruohon pituudesta kerrallaan. Älä leikkaa ruohoa 51 mm:n asetusta lyhyemmäksi, paitsi jos ruoho on harvaa tai on myöhäinen syksy, jolloin ruohon kasvu alkaa hidastua. Katso Leikkuukorkeuden säätö (sivu 8).
- Leikattaessa yli 15 cm korkeaa ruohoa leikkaa ensin korkeimmalla leikkuukorkeuden asetuksella ja kävele hitaasti. Leikkaa sen jälkeen matalammalla asetuksella, jotta nurmikosta tulee hyvän näköinen. Jos ruoho on liian pitkää, laite saattaa tukkeutua ja moottori pysähtyä.
- Leikkaa vain kuivaa ruohoa tai lehtiä. Kosteaa ruohoa ja lehdet paakkuuntuvat nurmikolle ja voivat tukkia laitteen tai pysäyttää moottorin.

▲ VAARA

Kosteaa ruohoa tai lehdet voivat aiheuttaa vakavan loukkaantumisen, jos liukastut ja kosketat terää. Leikkaa vain ruohon ollessa kuivaa.

- Vaihda leikkuusuuntaa. Tällöin leikkuujätteet hajaantuvat ruohikolle tasaisesti ja lannoittavat hyvin.
- Jos leikattu nurmikko ei näytä hyvältä, kokeile seuraavia toimenpiteitä tai jotain niistä:
 - Vaihda terä tai teroita se.
 - Kävele hitaammin leikatessasi.
 - Nosta laitteen leikkuukorkeutta.
 - Leikkaa ruoho useammin.
 - Kulje aina osaksi edellisen leikkuukaistan päällä; älä leikkaa kokonaan uutta kaistaa.

- Aseta etupyörien leikkuukorkeus yhtä pykälää takapyörien leikkuukorkeutta alemmaksi. Säädä eturenkaiden korkeudeksi esimerkiksi 51 mm ja takarenkaiden korkeudeksi 64 mm.

Lehtien leikkaaminen

- Kun nurmikko on leikattu, tarkista, että puolet ruohosta näkyy lehtikerroksen läpi. Joudut ehkä leikkaamaan lehdet vielä kerran tai useamminkin.
- Jos lehtiä on nurmikolla yli 13 cm, aseta etuosan leikkuukorkeus yhtä tai kahta pykälää korkeammalle kuin takaosan leikkuukorkeus.
- Hidasta leikkuunopeutta, jos laite ei leikkaa lehtiä tarpeeksi hienoksi.

Kunnossapito

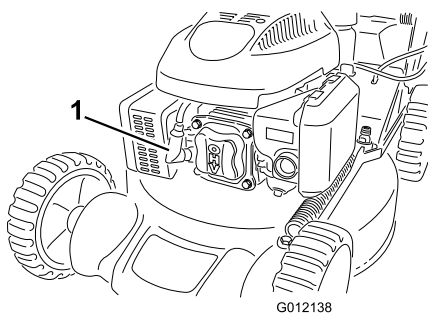
Huomaa: Koneen vasen ja oikea puoli määritellään normaalista käyttöasennosta käsin.

Kunnossapitotaulukko

Huoltoväli	Huoltotoimenpide
5 ensimmäisen käyttötunnin jälkeen	<ul style="list-style-type: none">Vaihda moottoriöljy.
Aina ennen käyttöä tai päivittäin	<ul style="list-style-type: none">Tarkista moottoriöljyn määrä.Varmista, että terä pysähtyy kolmen sekunnin kuluessa terän ohjaustangon vapauttamisesta.
Jokaisen käytön jälkeen	<ul style="list-style-type: none">Puhdista laitteen kotelon alaosa.
100 käyttötunnin välein	<ul style="list-style-type: none">Huolla sytytystulppa.
Ennen varastointia	<ul style="list-style-type: none">Tyhjennä polttoainesäiliö ennen korjauksia ohjeiden mukaan ja ennen vuosittaista varastointia.
Vuosittain	<ul style="list-style-type: none">Puhdista ilmansuodatin (useammin, jos käyttöolosuhteet ovat pölyiset).Vaihda moottoriöljy.Vaihda terä tai teroituta se (useammin, jos terä tylsyy nopeasti).Lisää vuosittaisia huoltotoimenpiteitä on moottorin käyttöoppaassa.

Valmistelu huoltoa varten

1. Sammuta moottori ja odota, kunnes kaikki liikkuvat osat ovat pysähtyneet.
2. Irrota sytytystulpan johto sytytystulppasta (Kuva 18) ennen huoltotöiden suorittamista.



Kuva 18

1. Sytytystulpan johto

3. Kytke sytytystulpan johto sytytystulppaan huoltotöiden jälkeen.

Tärkeää: Ennen kuin kallistat laitetta öljyn tai terän vaihtoa varten, anna polttoainesäiliön käydä tyhjäksi normaalissa käytössä. Jos laitetta on kallistettava ennen polttoaineen loppumista, poista polttoaine käsipumpulla. Kallista laite kyljelleen aina siten, että mittatikku osoittaa alaspäin.

VAARA

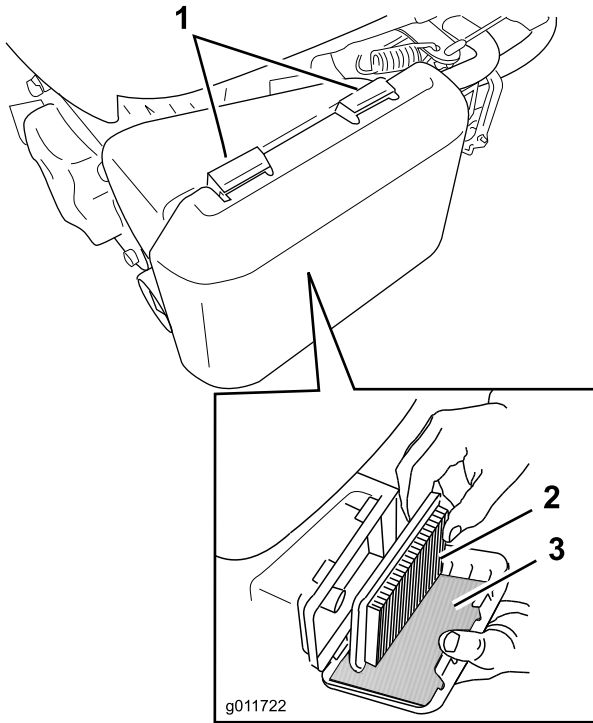
Laitetta kallistettaessa saattaa valua polttoainetta. Bensiini on tulenarkaa ja räjähdysherkkää ja voi aiheuttaa henkilövahingon.

Käytä moottoria, kunnes bensiini loppuu, tai poista bensiini käsipumpulla, ei koskaan lapolla.

Ilmanpuhdistimen huolto

Huoltoväli: Vuosittain

1. Paina ilmanpuhdistimen suojuksessa olevat salvat alas (Kuva 19).



Kuva 19

1. Salvat
 2. Paperinen ilmansuodatin
 3. Vaahtomuovinen esisuodatin
-
2. Avaa suojus.
 3. Irrota paperinen ilmansuodatin ja vaahtomuovinen esisuodatin (Kuva 19).
 4. Tarkista vaahtomuovinen esisuodatin ja vaihda se, jos se on vaurioitunut tai erittäin likainen.
 5. Tarkista paperinen ilmansuodatin.
 - A. Vaihda suodatin, jos se on vaurioitunut tai öljyn tai polttoaineen kastelema.
 - B. Jos paperinen ilmansuodatin on likainen, napauta sitä kovaa pintaa vasten useita kertoja tai puhalla paineilmaa (alle 2,07 bar) suodattimen moottorin puoleisen sivun läpi.
- Huomaa:** Älä harjaa likaa irti suodattimesta, sillä harjaaminen työntää lian kuituihin.
6. Poista lika ilmanpuhdistimen rungosta ja suojuksesta kostealla liinalla. **Älä pyyhi likaa ilmakehään.**
 7. Asenna vaahtomuovinen esisuodatin ja paperinen ilmansuodatin ilmanpuhdistimeen.
 8. Asenna kansi.

Moottoriöljyn vaihto

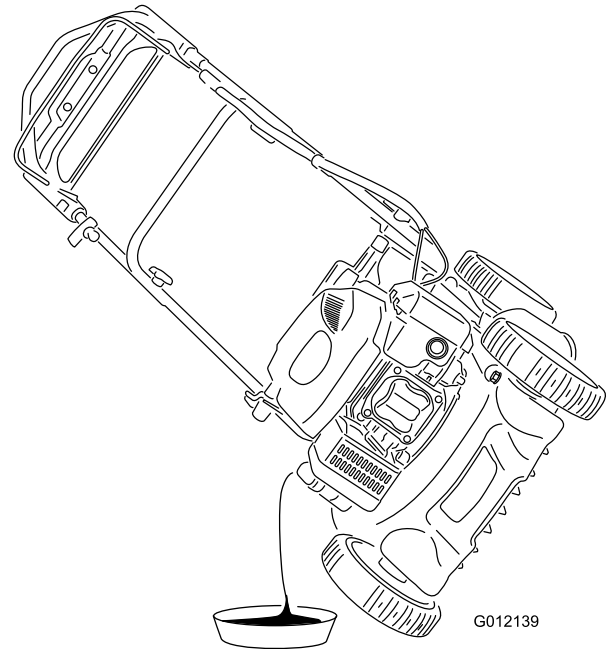
Huoltoväli: 5 ensimmäisen käyttötunnin jälkeen

Vuosittain

1. Siirrä laite tasaiselle alustalle.
2. Lämmitä öljy ennen vaihtoa käyttämällä moottoria muutaman minuutin ajan.

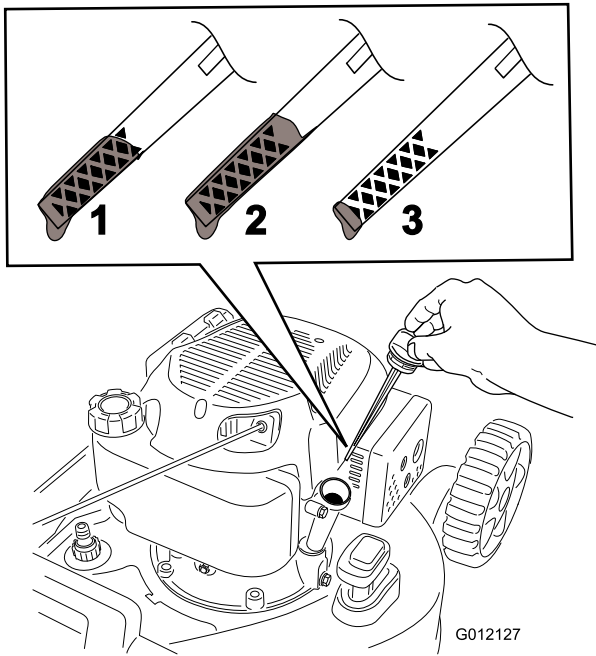
Huomaa: Lämmin öljy juoksee paremmin ja kuljettaa enemmän epäpuhtauksia.

3. Irrota sytytystulpan johto sytytystulpasta (katso kohta Valmistelu huoltoa varten (sivu 13)).
4. Valuta käytetty öljy öljyntäyttöputken läpi tyhjennysastiaan kallistamalla laite kyljelleen siten, että mittatikku osoittaa alaspäin (Kuva 20).



Kuva 20

5. Kun öljy on tyhjentynyt, palauta laite käyttöasentoon.
 6. Kaada öljyä öljyntäyttöputken noin kolmen neljäsosan verran kampikammion tilavuudesta.
- Huomaa:** Tilavuus: 0,59 l, tyyppi: puhdistava SAE 30- tai SAE 10W-30 -öljy, jonka API-huoltoluokitus on SF, SG, SH, SJ, SL tai korkeampi.
7. Pyyhi mittatikku puhtaalla liinalla.
 8. Asenna mittatikku öljyntäyttöputkeen, **mutta älä ruuvaa sitä kiinni.**
 9. Irrota mittatikku ja tarkista öljymäärä mittatikusta (Kuva 21).



Kuva 21

1. Öljyä on enimmäismäärä.
2. Öljyä on liikaa – poista öljyä kampikammioista.
3. Öljyä on liian vähän – lisää öljyä kampikammioon.

- Jos öljyä on liian vähän, lisää öljyntäyttöputkeen hitaasti pieni määrä öljyä ja toista sitten vaiheet –9, kunnes öljyn määrä on oikea.
- Jos öljyä on liikaa, valuta ylimääräistä öljyä, kunnes öljyn määrä on mittatikun mukaan oikea. Lisätieto ylimääräisen öljyn tyhjentämisestä on kohdassa Moottoriöljyn vaihto (sivu 14).

Tärkeää: Jos kampikammiossa on liikaa tai liian vähän öljyä moottoria käytettäessä, moottori voi vaurioitua.

10. Asenna mittatikku tukevasti paikalleen.
11. Kierrätä käytetty öljy asianmukaisesti.

Sytytystulpan huolto

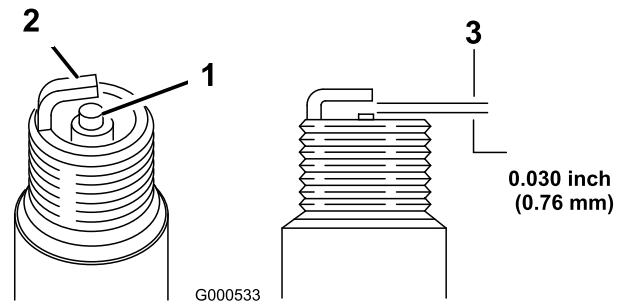
Huoltoväli: 100 käyttötunnin välein

Käytä **Champion RN9YC** -sytytystulppaa tai vastaavaa.

1. Sammuta moottori ja odota, kunnes kaikki liikkuvat osat ovat pysähtyneet.
2. Irrota johto sytytystulpasta (Kuva 18).
3. Puhdista sytytystulpan ympäristö.
4. Irrota sytytystulppa sylinterinkannesta.

Tärkeää: Vaihda viallinen tai likainen sytytystulppa. Älä puhdista elektrodeja, koska niistä voi irrota sylinteriin karstaa, jolloin moottori voi vaurioitua.

5. Aseta sytytystulpan kärkiväliksi 0,76 mm. Katso Kuva 22.



Kuva 22

1. Keskielektrodin eriste
2. Sivuelektrodi
3. Kärkiväli (ei mittakaavassa)

6. Asenna sytytystulppa ja tiiviste.
7. Kiristä sytytystulppa momenttiin 20 Nm.
8. Kytke johto sytytystulppaan.

Terän vaihto

Huoltoväli: Vuosittain

Tärkeää: *Terän asentamiseen tarvitaan momenttiavain.*

Jos sinulla ei ole momenttiavainta tai et halua suorittaa toimenpidettä itse, ota yhteys valtuutettuun huoltoliikkeeseen.

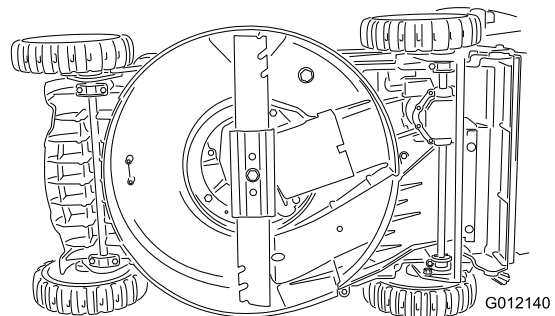
Tarkista terä aina bensiinin loppuessa. Jos terä vaurioituu tai murtuu, vaihda se heti. Jos terä on tylsä tai uurteinen, teroituta terä tai vaihda se uuteen.

VAARA

Terä on terävä, ja sen koskettaminen voi aiheuttaa vakavia henkilövahinkoja.

Käytä käsineitä, kun huollat terää.

1. Irrota sytytystulpan johto sytytystulpasta. Katso kohta Valmistelu huoltoa varten (sivu 13).
2. Kallista laite kyljelleen (Kuva 23) siten, että mittatikku osoittaa alaspäin.



Kuva 23

3. Tue terä puun kappaleella.
4. Irrota terä kääntämällä teräpulttia vastapäivään.

Huomaa: Säilytä kaikki kiinnitystarvikkeet.

5. Asenna uusi terä vaiheessa 4 irrotetuilla kiinnitystarvikkeilla.
6. Kiristä teräpultti momenttiavaimella 82 N m:n tiukkuuteen.

Tärkeää: 82 N m:iin kiristetty pultti on erittäin tiukalla. Pidä terää paikoillaan puun kappaleella, aseta painosi räikän tai vääntötyökalun taakse ja kiristä pultti hyvin. Tätä pulttia on hyvin vaikea kiristää liian kireälle.

Laitteen kotelon alapuolen puhdistus

Huoltoväli: Jokaisen käytön jälkeen

Laitteen kotelon alaosan puhdistus ilman pesuporttia (vain malli 20835)

⚠ VAARA

Leikkuujätettä saattaa irrota laitteen kotelon alta.

- Käytä silmäsuojaimia.
 - Pysy käyttäjän paikalla (kahvan takana), kun moottori on käynnissä.
 - Älä päästä sivullisia alueelle.
1. Käytä moottoria tasaisella ja päällystetyllä alustalla ja ruiskuta vettä oikean takapyörän eteen (Kuva 24).



Kuva 24

Huomaa: Vesi roiskuu terän reitille ja poistaa leikkuujätteet.

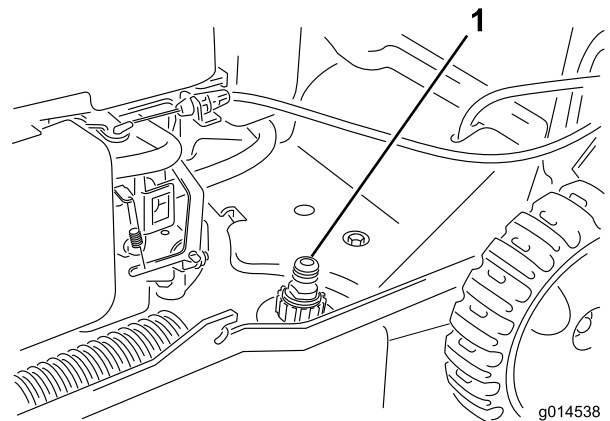
2. Kun leikkuujätettä ei enää tule ulos, lopeta ruiskutus ja siirrä laite kuivalle alueelle.
3. Käytä moottoria muutaman minuutin ajan, jotta laitteen kotelo kuivuu.

Laitteen kotelon alaosan puhdistus pesuporttia käyttämällä (vain malli 20836)

⚠ VAARA

Leikkuujätettä saattaa irrota laitteen kotelon alta.

- Käytä silmäsuojaimia.
 - Pysy käyttäjän paikalla (kahvan takana), kun moottori on käynnissä.
 - Älä päästä sivullisia alueelle.
1. Laske laite alimpaan leikkuukorkeuden asetukseen. Katso Leikkuukorkeuden säätö (sivu 8).
 2. Siirrä laite tasaiselle päällystetylle pinnalle.
 3. Kiinnitä vesipisteeseen liitetty puutarhaletku laitteen kotelon pesuporttiin (Kuva 25).



Kuva 25

4. Avaa vedensyöttö.
5. Käynnistä moottori ja anna sen käydä, kunnes laitteen kotelon alta ei enää tule leikkuujätettä.
6. Sammuta moottori.
7. Katkaise vedensyöttö ja irrota puutarhaletku laitteesta.
8. Käynnistä moottori ja anna sen käydä muutaman minuutin ajan, jotta kotelo kuivuu.

Varastointi

Varastoi laite viileään, puhtaaseen ja kuivaan paikkaan.

Laitteen valmistelu varastointia varten

⚠ VAARA

Bensiinihöyryt voivat räjähtää.

- Älä säilytä bensiiniä 30 päivää kauempaa.
 - Älä varastoi laitetta suljettuun tilaan lähelle avotulta.
 - Anna moottorin jäähtyä ennen varastointia.
1. Lisää polttoaineeseen stabilointiainetta moottorin valmistajan ohjeiden mukaan vuoden viimeisellä polttoainesäiliön täyttökerralla.
 2. Käytä laitetta, kunnes moottori pysähtyy polttoaineen loppumisen vuoksi.
 3. Käynnistä moottori uudelleen.
 4. Anna moottorin käydä, kunnes se pysähtyy. Kun et enää saa moottoria käyntiin, se on tarpeeksi kuiva.
 5. Irrota johto sytytystulpasta.
 6. Irrota sytytystulppa, lisää 30 ml öljyä sytytystulpan aukkoon ja vedä narukäynnistintä hitaasti useita kertoja, jotta öljy leviää kaikkialle sylinteriin ja estää sylinterin ruostumisen varastoinnin aikana.
 7. Aseta sytytystulppa löysästi paikalleen.
 8. Kiristä kaikki mutterit, pultit ja ruuvit.

Kahvan taittaminen

1. Käännä kahvaa eteenpäin (kuva 26).

Tärkeää: Vie kaapelit kahvan nappien ulkopuolelle, kun taitat yläkahvaa.

2. Suorista kahva kohdan 1 Kahvan suoristaminen (sivu 5) mukaisesti.

Laitteen käyttöönotto varastoinnin jälkeen

1. Tarkista ja kiristä kaikki kiinnikkeet.
2. Irrota sytytystulppa ja pyöritä moottoria nopeasti, jotta liika öljy poistuu sylinteristä.
3. Asenna sytytystulppa ja kiristä se momenttiavaimella momenttiin 20 Nm.
4. Tee tarvittavat huoltotoimenpiteet. Katso kohta Valmistelu huoltoon varten (sivu 13).

5. Tarkista moottorin öljymäärä. Katso kohta Moottorin öljymäärän tarkistus (sivu 8).
6. Täytä polttoainesäiliö uudella bensiinillä, katso kohta Polttoainesäiliön täyttö (sivu 7).
7. Kytke johto sytytystulppaan.

Huomautuksia:

Kansainväliset jakelijat

Jakelija:	Maa:	Puhelinnumero:	Jakelija:	Maa:	Puhelinnumero:
Agrolanc Kft	Unkari	36 27 539 640	Maquiver S.A.	Kolumbia	57 1 236 4079
Balama Prima Engineering Equip.	Hongkong	852 2155 2163	Maruyama Mfg. Co. Inc.	Japani	81 3 3252 2285
B-Ray Corporation	Korea	82 32 551 2076	Mountfield a.s.	Tšekin tasavalta	420 255 704 220
Casco Sales Company	Puerto Rico	787 788 8383	Mountfield a.s.	Slovakia	420 255 704 220
Ceres S.A.	Costa Rica	506 239 1138	Munditol S.A.	Argentiina	54 11 4 821 9999
CSSC Turf Equipment (pvt) Ltd.	Sri Lanka	94 11 2746100	Norma Garden	Venäjä	7 495 411 61 20
Cyril Johnston & Co.	Pohjois-Irlanti	44 2890 813 121	Oslinger Turf Equipment SA	Ecuador	593 4 239 6970
Cyril Johnston & Co.	Irlanti	44 2890 813 121	Oy Hako Ground and Garden Ab	Suomi	358 987 00733
Equiver	Meksiko	52 55 539 95444	Parkland Products Ltd.	Uusi-Seelanti	64 3 34 93760
Femco S.A.	Guatemala	502 442 3277	Perfetto	Puola	48 61 8 208 416
ForGarder OU	Viro	372 384 6060	Pratoverde SRL.	Italia	39 049 9128 128
G.Y.K. Company Ltd.	Japani	81 726 325 861	Prochaska & Cie	Itävalta	43 1 278 5100
Geomechaniki of Athens	Kreikka	30 10 935 0054	RT Cohen 2004 Ltd.	Israel	972 986 17979
Golf international Turizm	Turkki	90 216 336 5993	Riversa	Espanja	34 9 52 83 7500
Guandong Golden Star	Kiina	86 20 876 51338	Lely Turfcare	Tanska	45 66 109 200
Hako Ground and Garden	Ruotsi	46 35 10 0000	Solvart S.A.S.	Ranska	33 1 30 81 77 00
Hako Ground and Garden	Norja	47 22 90 7760	Spypros Stavrinides Limited	Kypros	357 22 434131
Hayter Limited (U.K.)	Yhdistynyt kuningaskunta	44 1279 723 444	Surge Systems India Limited	Intia	91 1 292299901
Hydroturf Int. Co Dubai	Arabiemiirikuntien liitto	97 14 347 9479	T-Markt Logistics Ltd.	Unkari	36 26 525 500
Hydroturf Egypt LLC	Egypti	202 519 4308	Toro Australia	Australia	61 3 9580 7355
Irrimac	Portugali	351 21 238 8260	Toro Europe NV	Belgia	32 14 562 960
Irrigation Products Int'l Pvt Ltd.	Intia	0091 44 2449 4387	Valtech	Marokko	212 5 3766 3636
Jean Heybroek b.v.	Alankomaat	31 30 639 4611	Victus Emak	Puola	48 61 823 8369

Eurooppalainen tietosuojailmoitus

Toron keräämät tiedot

Toro Warranty Company (Toro) huolehtii asiakkaiden tietosuojasta. Takuuvaatimusten käsittelyä ja mahdollisia tuotteiden takaisinkutsukampanjoita varten pyydämme, että asiakkaat lähettävät henkilötiedot suoraan Torolle tai paikalliselle Toro-jälleenmyyjälle.

Toro-takuujärjestelmä toimii yhdysvaltalaisilla palvelimilla, eivätkä yhdysvaltalaiset tietosuojalait välttämättä tarjoa samanlaista suojaa kuin vastaavat lait asiakkaan omassa maassa.

ANTAMALLA HENKILÖTIEDOT TOROLLE ASIAKAS SUOSTUU SIIHEN, ETTÄ NÄITÄ TIETOJA KÄSITELLÄÄN TÄSSÄ TIETOSUOJAILMOITUKSESSA KUVATULLA TAVALLA.

Tapa, jolla Toro käyttää tietoja

Toro voi käyttää henkilötietoja takuuvaatimusten käsittelyyn, yhteydenottoihin mahdollisissa tuotteiden takaisinkutsukampanjoissa ja muissa mahdollisissa tarkoituksissa, joista kerrotaan erikseen. Toro voi jakaa tietoja Toron sisäryhtiöille, jälleenmyyjille ja muille liiketoimintakumppaneille näiden tarkoitusten yhteydessä. Toro ei myy asiakkaiden henkilötietoja muille yhtiöille. Toro pidättää oikeuden luovuttaa henkilötietoja lain määräämiin tarkoituksiin tai asiaankuuluvien viranomaisten pyynnöstä, Toron järjestelmien toiminnan varmistamiseksi tai Toron turvallisuuden tai muiden käyttäjien turvallisuuden varmistamiseksi.

Henkilötietojen säilytys

Henkilötietoja säilytetään niin kauan kuin niitä tarvitaan niiden alkuperäiseen tarkoitukseen tai muihin asianmukaisiin tarkoituksiin (kuten viranomaismääräysten noudattamiseksi) tai lain määräämän ajan.

Toron vakuutus asiakkaiden henkilötietojen tietosuojasta

Toro pyrkii säilyttämään henkilötietojen tietosuojan kohtuullisten varotoimien avulla. Lisäksi se pyrkii huolehtimaan tietojen tarkkuudesta ja paikkansapitävyydestä.

Henkilötietojen käyttö ja korjaus

Jos haluat tarkistaa henkilötietosi tai korjata niitä, lähetä sähköpostia osoitteeseen legal@toro.com.

Australian kuluttajalainsäädäntö

Australialaiset asiakkaat voivat saada lisätietoja Australian kuluttajalainsäädännöstä pakkauksen sisällä olevasta materiaalista tai paikalliselta Toro-jälleenmyyjältä.



Toron takuu ja Toro GTS -käynnistystakuu

Kotikäyttöön tarkoitettut tuotteet

Ehdot ja takuunalaiset tuotteet

Toro Company ja sen sisaryhtiö Toro Warranty Company antavat yhteisen sopimuksensa mukaisesti alkuperäiselle ostajalle¹ takuun korjata alla ilmoitettu Toro-tuote, jos siinä ilmenee materiaali- tai valmistusvikoja tai jos Toro GTS (Guaranteed to Start) -käynnistystakuun piiriin kuuluva laite ei käynnisty ensimmäisellä tai toisella vedolla, edellyttäen, että *käyttöoppaassa* kuvatuista säännöllisistä huoltotoimenpiteistä on huolehdittu.

Tuotteille annetaan seuraavat takuuajat ostopäivästä lukien:

Tuotteet	Takuuaika
Työnnettävät ruohonleikkurit	
• Valettu leikkuupöytä	5 vuotta kotikäytössä ² 90 päivää kaupallisessa käytössä
• Moottori	5 vuoden GTS-takuu, kotikäytössä ³
• Akku	2 vuotta
• Teräseleikkuupöytä	2 vuotta kotikäytössä ² 30 päivää kaupallisessa käytössä
• Moottori	2 vuoden GTS-takuu, kotikäytössä ³
TimeMaster-leikkurit	
• Moottori	3 vuotta kotikäytössä ² 90 päivää kaupallisessa käytössä
• Akku	3 vuoden GTS-takuu, kotikäytössä ³
Sähkökäyttöiset kannettavat laitteet	2 vuotta kotikäytössä ² Ei takuuta kaupallisessa käytössä
Lumilingot	
• Yksivaiheinen	2 vuotta kotikäytössä ² 45 päivää kaupallisessa käytössä
• Moottori	2 vuoden GTS-takuu, kotikäytössä ³
• Kaksivaiheinen	3 vuotta kotikäytössä ² 45 päivää kaupallisessa käytössä
• Suppilo, suppilon suuntain ja siipipyörän ketolon suojus	Elinikäinen (vain alkuperäinen omistaja) ⁵
Sähkökäyttöiset lumilingot	2 vuotta kotikäytössä ² Ei takuuta kaupallisessa käytössä
Kaikki seuraavat ajoleikkurit	
• Moottori	Katso moottorin valmistajan takuu ⁴
• Akku	2 vuotta kotikäytössä ²
• Lisälaitteet	2 vuotta kotikäytössä ²
Ajoleikkurit ja puutarhatraktorit (DH)	2 vuotta kotikäytössä ² 30 päivää kaupallisessa käytössä
Ajoleikkurit ja puutarhatraktorit (XLS)	3 vuotta kotikäytössä ² 30 päivää kaupallisessa käytössä
TimeCutter	3 vuotta kotikäytössä ² 30 päivää kaupallisessa käytössä
TITAN-leikkurit	
• Runko	3 vuotta tai 240 tuntia ⁵ Elinikäinen (vain alkuperäinen omistaja) ⁶

¹Alkuperäinen ostaja on henkilö, joka alun perin osti Toro-tuotteen.

²Kotikäyttö tarkoittaa tuotteen käyttöä samalla tontilla, jolla asiakkaan koti sijaitsee. Käyttöä useammassa kuin yhdessä paikassa pidetään kaupallisena käytönä, johon sovelletaan kaupalliselle käytölle annettua takuuta.

³Toro GTS -käynnistystakuu ei kata kaupallisessa käytössä olevia tuotteita.

⁴Joillakin Toro-tuotteissa käytetyillä moottoreilla on moottorin valmistajan antama takuu.

⁵Kumpi tahansa ilmenee ensin.

⁶Elinikäinen takuu: Jos koneen päärakenteen muodostava runko (joka koostuu yhteen hitsatuista osista ja johon moottorin kaltaiset muut osat kiinnitetään) halkeaa tai murtuu normaalikäytössä, se korjataan tai vaihdetaan Toron harkinnan mukaan takuun puitteissa maksutta osien ja työn osalta. Takuu ei kata rungon vaurioitumista vääriin käytön tai ruostumisen edellyttämien korjausten laiminlyönnin seurauksena.

Takuu voidaan evätä, jos tuntilaskuri on irrotettu, siihen on tehty muutoksia tai jos sitä on muuten peukaloitu.

Omistajan vastuu

Toro-tuotetta on huollettava *käyttöoppaan* huolto-ohjeiden mukaisesti. Tällaisen kunnossapidon kustannuksista vastaa omistaja huollon suorittajasta riippumatta.

Takuuhuollon ohjeet

Jos epäilet, että Toro-tuotteessasi on materiaali- tai valmistusvirhe, toimi näin:

- Ota yhteys tuotteen myyjään huollon järjestämiseksi. Jos et voi jostain syystä ottaa yhteyttä tuotteen myyjään, ota yhteys mihin tahansa valtuutettuun Toro-jälleenmyyjään. Katso oheinen jakelijaluettelo.
- Vie laite ja ostotodistus (ostokuitti) huoltoiliikeseen. Jos et ole tyytyväinen huoltoiliikkeen arvioon tai saamaasi palveluun, ota yhteys Toroon:

Toro Customer Care Department, RLC Division
Toro Warranty Company
8111 Lyndale Avenue South
Bloomington, MN 55420-1196
001-952-948-4707

Takuun ulkopuoliset kohteet ja viat

Muita nimenomaisia takuita ei ole, lukuun ottamatta joitain tuotteita koskevia moottoriin tai moottorin päästöjen rajoitusjärjestelmiin liittyviä takuita. Tämä takuu ei kata seuraavia:

- Määräaikaishuolto tai varaosat, kuten suodattimet, polttoaine, voiteluaineet, öljynvaihdot, syytystulpat, ilmansuodattimet, terien teroitus, kuluneet terät, kaapelin/vivuston säädöt sekä jarrujen ja kytkinten säädöt
- Normaalin kulumisen seurauksena vioittuneet osat
- Laitteet tai osat, joita on muutettu, käytetty väärin tai laiminlyöty, tai jotka on vaihdettava tai korjattava onnettomuuksien tai asianmukaisen huollon laiminlyönnin vuoksi
- Nouto- ja toimituskulut
- Muun kuin valtuutetun Toro-huoltoiliikkeen tekemät korjaukset tai korjausyritykset
- Korjaukset, jotka johtuvat suositellun polttoainemenettelyn laiminlyönnistä (lisäohjeita on *käyttöoppaassa*)
 - Epäpuhtauksien poistaminen polttoainemenettelmästä
 - Vanhan polttoaineen (yli kuukauden vanhan) tai yli 10 % etanolia tai yli 15 % MTBE:tä sisältävän polttoaineen käyttö
 - Polttoainemenettelmän tyhjentämättä jättäminen ennen yli kuukauden pituisia käyttökertoja
- Korjaukset tai säädöt, joilla pyritään korjaamaan seuraavista tekijöistä johtuvia käynnistysvaikeuksia:
 - Asianmukaisten huoltotoimenpiteiden tai suositellun polttoainemenettelyn laiminlyönti
 - Leikkurin terän osuminen esteeseen
- Erytisolosuhteet, joissa käynnistys voi edellyttää useampaa kuin kahta vetoa:
 - Ensimmäinen käynnistyskerta yli kolmen kuukauden pituisen käyttökaton tai varastoinnin jälkeen
 - Käynnistys alhaisessa lämpötilassa, esimerkiksi varhain keväällä tai myöhään syksyllä
 - Väärä käynnistystapa – jos yksikön käynnistyksessä on ongelmia, varmista *käyttöoppaasta*, että käytät oikeaa käynnistystapaa. Näin voidaan ehkä välttää tarpeeton käynti valtuutetussa Toro-huoltoiliikheessä.

Yleiset ehdot

Ostajaa suojaavat maakantoiset lait. Tämä takuu ei rajoita ostajan lakisääteisiä oikeuksia.