



Plæneklipper med Super Bagger på 53 cm

Modelnr. 20897—Serienr. 31400001 og derover

Form No. 3381-127 Rev A

Betjeningsvejledning

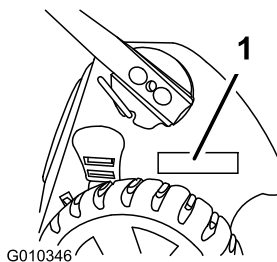
Indledning

Denne håndplæneklipper med roterende blade er beregnet til brug af boligejere. Den er primært beregnet til klipping af græs på velholdte plæner på private ejendomme. Den er ikke beregnet til at klippe krat eller til landbrugsformål.

Læs denne vejledning omhyggeligt, så du kan lære at betjene og vedligeholde produktet korrekt samt undgå person- og produktskade. Det er dit ansvar at betjene produktet korrekt og sikkert.

Du kan kontakte Toro direkte på www.Toro.com for at få oplysninger om produkter og tilbehør, hjælp til at finde en forhandler eller for at registrere dit produkt.

Når du har brug for service, originale Toro-dele eller yderligere oplysninger, bedes du kontakte en autoriseret serviceforhandler eller Toros kundeservice samt have produktets model- og serienummer parat. Figur 1 viser model- og serienummerets placering på produktet.



Figur 1

1. Model- og serienummerplade

Skriv produktets model- og serienummer på linjerne herunder.

Modelnr.	_____
Serienr.	_____

Denne manual advarer dig om mulige farer og giver dig særlige sikkerhedsoplysninger ved hjælp af advarselssymbolet (Figur 2), der angiver en fare, der kan forårsage alvorlig personskade eller død, hvis du ikke følger de anbefalede forholdsregler.



Figur 2

1. Advarselssymbol

Denne betjeningsvejledning bruger to ord til at fremhæve oplysninger. **Vigtigt** henleder opmærksomheden på særlige mekaniske oplysninger, og **Bemærk** angiver generel information, som det er værd at lægge særligt mærke til.

Dette produkt overholder alle relevante EU-direktiver. Yderligere oplysninger fås på den separate produktspecifikke overensstemmelseserklæring.

For så vidt angår modeller med et angivet antal hestekræfter er motorens nominelle bruttohestekræfter fastsat af motorfabrikanten på et laboratorium i henhold til SAE J1940. På grund af de ændringer, der er foretaget for at overholde diverse sikkerheds-, emissions- og driftskrav, vil motorerne på denne plæneklippertype reelt have betydeligt færre hestekræfter.

Lav ikke om på motorens betjeningsanordninger og regulatorindstillingerne. Dette kan medføre usikre driftsforhold med personskade til følge.

Indhold

Indledning	1
Generelt om sikkerhed og plæneklippere.....	2
Lydtryk	3
Lydeffekt	3
Vibration for hænder/arme	3
Sikkerheds- og instruktionsmærkater	4
Opsætning	5
1 Udfoldning af håndtaget	5
2 Montering af snoren til tilbageslagsstarteren i snorestyret.....	5
3 Påfyldning af motorolie.....	6
4 Montering af kværndækslet eller græsposen.....	6
Produktoversigt	8
Specifikationer	8
Betjening	9
Opfyldning af brændstoftanken.....	9
Kontrol af motoroliestanden.....	9
Justering af klippehøjden	10
Start af motoren	10
Brug af selvkørselsdrevet.....	11
Indkobling af skærekniven	11



Udkobling af kniven.....	11
Kontrol af knivenes bremsesystem.....	11
Standsning af motoren.....	12
Kværning af det afklippede græs.....	12
Opsamling af afklippet.....	12
Sideudkast af afklippet.....	14
Tip vedrørende betjening.....	14
Vedligeholdelse.....	15
Skema over anbefalet vedligeholdelse.....	15
Klargøring til vedligeholdelsesarbejde.....	15
Servicering af luftfilteret.....	16
Skift af motorolien.....	16
Smøring af det øverste håndtag.....	17
Justering af selvkørselsdrevet.....	18
Udskiftning af skærekniven.....	18
Rengøring af knivbremsesystemets afskærmning.....	19
Rengøring under maskinens hus.....	19
Opbevaring.....	20
Klargøring af maskinen til opbevaring.....	20
Foldning af håndtaget.....	20
Fjernelse af maskinen fra opbevaringsstedet.....	21

Sikkerhed

Ukorrekt brug eller vedligeholdelse af denne plæneklipper kan medføre personskade. Følg disse sikkerhedsanvisninger for at mindske risikoen for at komme til skade.

Toro har konstrueret og afprøvet denne maskine med henblik på, at den skulle være sikker at bruge, men hvis følgende anvisninger ikke følges, kan det medføre personskade.

Med henblik på at sikre maksimal sikkerhed og bedste ydeevne samt opnå viden om produktet er det af afgørende betydning, at du og enhver anden, der betjener plæneklipperen, læser og forstår indholdet i denne vejledning, før motoren overhovedet startes. Vær især opmærksom på advarselssymbolet (Figur 2), som betyder Forsigtig, Advarsel eller Fare – ”personlig sikkerhedsanvisning”. Læs og forstå denne anvisning, fordi den har med sikkerhed at gøre. Hvis anvisningen ikke overholdes, kan det medføre personskade.

Generelt om sikkerhed og plæneklippere

Følgende anvisninger er justeret, så de overholder standarden EN 836.

Denne skæremaskine kan afskære hænder og fødder samt udslynge genstande. Hvis følgende sikkerhedsanvisninger ikke følges, kan det medføre alvorlig personskade eller død.

Uddannelse

- Læs anvisningerne omhyggeligt. Lær betjeningsanordningerne og udstyrets korrekte brug at kende.

- Lad aldrig børn eller andre personer, der ikke kender denne vejledning, bruge plæneklipperen. Der kan være nationale bestemmelser, der sætter grænser for brugerens alder.
- Husk, at operatøren eller brugeren er ansvarlig for ulykker eller farer, der måtte ramme andre mennesker eller deres ejendom.
- Forstå forklaringerne på alle piktogrammer, der er brugt på plæneklipperen eller i vejledningerne.

Benzin

▲ ADVARSEL

Benzin er meget brandfarlig. Træf følgende forholdsregler:

- Opbevar brændstof i beholdere, der er specielt konstrueret til formålet.
- Påfyld kun brændstof udendørs. Der må ikke ryges under påfyldning af brændstof.
- Fyld brændstof på, før du starter motoren. Fjern aldrig dækslet til brændstoftanken, og påfyld aldrig benzin, mens motoren kører, eller når motoren er varm.
- Hvis du spilder benzin, skal du ikke forsøge at starte motoren, men flytte maskinen væk fra det sted, hvor brændstoffet er spildt. Foretag dig ikke noget, der kan antænde benzinen, før dampene er spredt.
- Sæt alle dæksler til brændstoftank og beholdere forsvarligt på igen.

Forberedelser

- Bær altid svært fodtøj og lange benklæder, når du klipper græs. Betjen ikke udstyret, når du går med bare fødder eller med åbne sandaler.
- Undersøg nøje området, hvor udstyret skal anvendes, og fjern alle sten, pinde, ledninger, ben og andre fremmedlegemer.
- Foretag altid en visuel undersøgelse før start for at kontrollere, at afskærmninger og sikkerhedsanordninger som f.eks. deflektorer og/eller græsopsamlere er på plads og fungerer korrekt.
- Før brug skal du altid se efter, om skæreknivene, knivboltene og skæreknivenheden er slidte eller beskadigede. Udskift slidte eller beskadigede skæreknive og bolte sætvis for at bevare afbalanceringen.

Start

Start forsigtigt benzinmotoren som beskrevet i vejledningen, og hold fødderne på god afstand af kniven(e) og ikke foran udblæsningsrøret.

Betjening

- Klip aldrig græs, når der er mennesker, især børn eller kæledyr, i nærheden.
- Klip kun græs i dagslys eller i godt, kunstigt lys.
- Vær opmærksom på huller i terrænet samt andre skjulte risici.
- Anbring ikke hænder og fødder i nærheden af eller under roterende dele. Hold dig altid på afstand af udkaståbningen.
- Løft og bær aldrig en plæneklipper, mens motoren kører.
- Vær ekstra forsigtig, når du bakker eller trækker en håndplæneklipper imod dig.
- Gå, løb aldrig.
- Skråninger:
 - Anvend ikke maskinen på meget stejle skrån timer.
 - Vær ekstra forsigtig på skrån timer.
 - Klip græsset på tværs af skrån timer, aldrig op og ned ad dem, og vær ekstra forsigtig, når du vender på skrån timer.
 - Sørg altid for at have et godt fodfæste på skrån timer.
- Reducer hastigheden på skrån timer, og når du drejer skarpt, for at forhindre, at maskinen vælter, eller du mister kontrollen over den.
- Stop skærek niven, hvis det er nødvendigt at vippe plæneklipperen for at passere arealer, hvor der ikke er græs, samt når plæneklipperen transporteres til og fra det areal, hvor du skal slå græs.
- Lad ikke motoren køre i et uventileret rum, hvor der kan samles farlige kulilte dampe.
- Stop motoren
 - når du forlader plæneklipperen.
 - før du fylder brændstof på.
 - før græsopsaml eren fjernes.
 - før du foretager højdejusteringer, med mindre justeringen kan foretages fra førersædet.
- Stop motoren, og frakobl tændrørskablet
 - før du fjerner tilstopninger eller renser en tilstoppet udblæsning.
 - før du efterser, rengør eller arbejder på plæneklipperen.
 - efter at du har ramt et fremmedlegeme, skal du efterser plæneklipperen for skader og udbedre disse, før du starter og betjener plæneklipperen igen.
 - hvis plæneklipperen begynder at ryste unormalt (undersøg årsagen med det samme).
- Lyn kan forårsage alvorlig personskade eller død. Hvis der observeres lyn eller høres torden i området, må maskinen ikke anvendes. Søg ly.
- Hold øje med trafikken, når du krydser eller kører i nærheden af veje.

Vedligeholdelse og opbevaring

- Hold alle møtrikker, bolte og skruer tilspændte for at sikre, at udstyret er i en sikker driftsmæssig stand.
- Brug ikke højtryksrensingsudstyr på maskinen.
- Opbevar aldrig udstyret med benzin i tanken og i en bygning, hvor dampe kan komme i kontakt med åben ild eller gnister.
- Lad motoren køle af, før du opbevarer maskinen på et lukket sted.
- Mindsk brandfaren ved at holde motoren, lyd potten, batterirummet og benzinopbevaringsområdet fri for græs, blade eller for meget fedt.
- Efterser græsopsaml erens komponenter og udblæsningsskærmen hyppigt, og udskift dem med producentens anbefalede dele, når det er nødvendigt.
- Udskift slidte eller beskadigede dele af hensyn til sikkerheden.
- Udskift defekte lyd pottes.
- Hvis brændstoftanken skal tømmes, skal dette foregå udendørs.
- Lav ikke om på motorens regulatorindstillinger, og kør ikke motoren ved for høj hastighed. Brug af motoren med for høje omdrejningstal kan øge risikoen for personskade.
- Vær forsigtig, når du justerer plæneklipperen, så du ikke får fingrene ind mellem de roterende skærek niver og plæneklipperens faste dele.
- **Køb kun ægte Toro-reservedele og -tilbehør for at sikre den bedste ydeevne og sikkerhed. Anvend ikke dele, der er mærket *passer til* de kan udgøre en sikkerhedsrisiko.**

Lydtryk

Maskinen har et lydtryksniveau ved brugerens øre på 90 dBA, hvori der er medtaget en usikkerhedsværdi (K) på 1 dBA.

Lydtryksniveauet er fastlagt i overensstemmelse med procedurerne beskrevet i EN 836.

Lydeffekt

Maskinen har et garanteret lydeffektniveau på 98 dBA, hvori der er medtaget en usikkerhedsværdi (K) på 1 dBA.

Lydeffektniveauet er fastlagt i overensstemmelse med procedurerne beskrevet i ISO 11094.

Vibration for hænder/arme

Målt vibrationsniveau for højre hånd = 5,0 m/s²

Målt vibrationsniveau for venstre hånd = 5,2 m/s²

Usikkerhedsværdi (K) = 2,1 m/s²

De målte værdier er fastlagt i overensstemmelse med procedurerne beskrevet i EN 836.

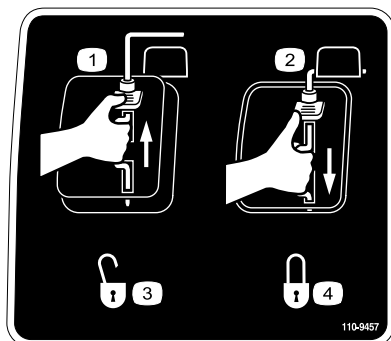
Sikkerheds- og instruktionsmærkater

Vigtigt: Sikkerheds- og instruktionsmærkaterne er placeret tæt på potentielle risikoområder. Udskift beskadigede mærkater.



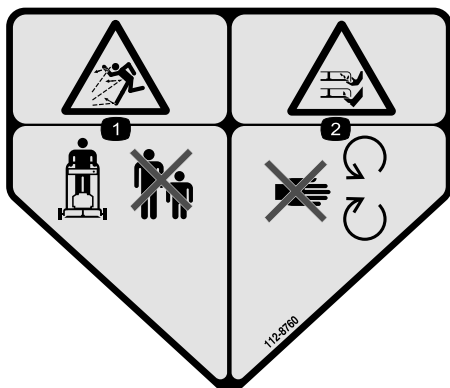
Producentens mærke

1. Indikerer, at skærekniven er identificeret som en reservedel fra producenten af originalmaskinen.



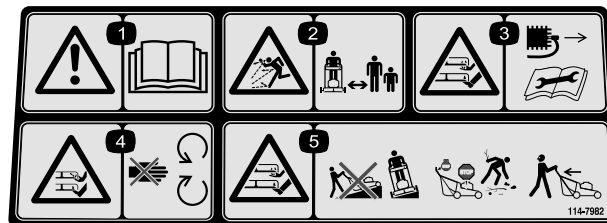
110-9457

- | | |
|-------------------------|----------|
| 1. Motorkontakt slukket | 3. Ulåst |
| 2. Motorkontakt tændt | 4. Låst |



112-8760

1. Fare for udslyngede genstande – hold sikker afstand til maskinen.
2. Fare for skæring/amputation af hænder eller fødder – hold afstand til bevægelige dele.



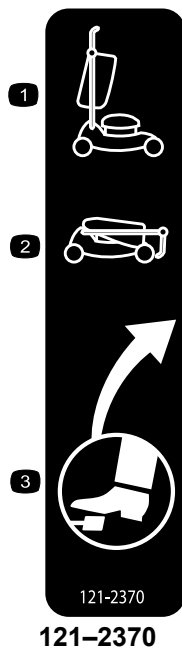
114-7982

1. Advarsel – læs *betjeningsvejledningen*.
2. Fare for udslyngede genstande – hold sikker afstand til maskinen.
3. Risiko for skæring/amputation af hænder eller fødder, plæneklipperkniv – kobl tændrørskablet fra, og læs instruktionerne, før der udføres service eller vedligeholdelsesarbejde.
4. Fare for at skære sig/amputation af hænder eller fødder med plæneklipperens kniv – hold afstand til bevægelige dele.
5. Fare for skæring/amputation af hænder eller fødder med plæneklipperens kniv – kør ikke op og ned ad skrånninger; kør fra side til side på skrånninger; stop motoren, før du forlader betjeningspositionen, og kig bagud, når du bakker.



119-3796

1. Tryk på knappen for at indkoble skærekniven.
2. Træk bøjlen til håndtaget tilbage.



1. Håndtag i hævet position
2. Håndtag i sænket position
3. Fodpedals placering

Opsætning

Vigtigt: Fjern og bortskaf det beskyttende plaststykke, der dækker motoren.

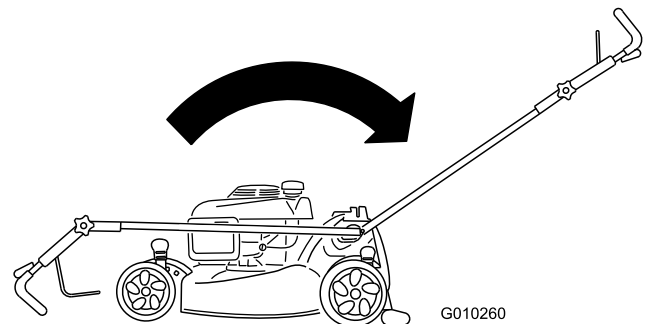
1

Udfoldning af håndtaget

Kræver ingen dele

Fremgangsmåde

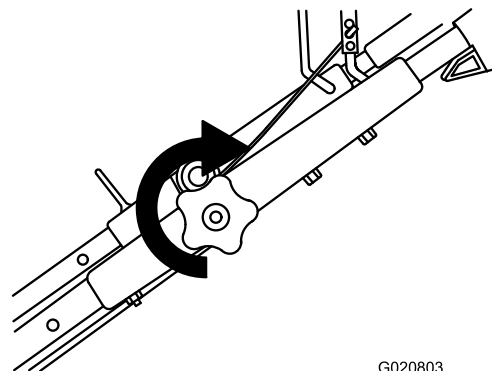
1. Flyt håndtaget bagud og hold det øverste håndtag på plads (Figur 3).



Figur 3

Bemærk: Håndtaget klikker på plads.

2. Stram den øverste håndtagsknap så meget som muligt (Figur 4).



Figur 4

2

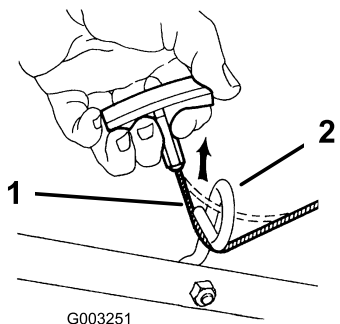
Montering af snoren til tilbageslagsstarteren i snorestyret

Kræver ingen dele

Fremgangsmåde

Vigtigt: For at starte motoren sikkert og nemt når du bruger maskinen, skal du montere snoren til tilbageslagsstarteren i snorestyret.

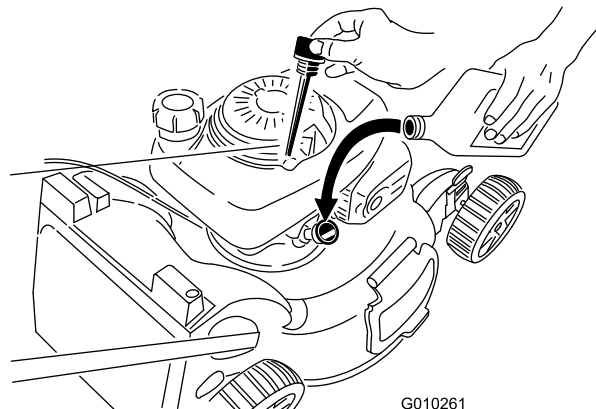
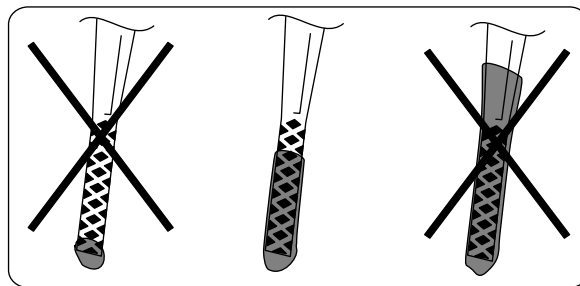
Træk snoren til tilbageslagsstarteren gennem snorestyret på håndtaget (Figur 5).



Figur 5

1. Snor til tilbageslagsstarteren
2. Snorestyret

API-serviceklassifikation på SF, SG, SH, SJ, SL eller højere.



Figur 6

3. Tør målepinden af med en ren klud.
4. Isæt målepinden i oliepåfyldningsrøret, **men skru den ikke på plads.**
5. Tag målepinden ud, og kontroller oliestanden på målepinden. Se Figur 6.
 - Hvis oliestanden er for lav, skal en lille mængde olie langsomt hældes i oliepåfyldningsrøret. Vent 3 minutter, og gentag derefter trin 3 til 5, indtil oliestanden er korrekt som vist i Figur 14.
 - Hvis oliestanden er for høj, skal overskydende olie aftappes, indtil oliestanden er korrekt, som vist i Figur 14. Se Skift af motorolien (side 16) for at få oplysninger om at aftappe overskydende olie.

Vigtigt: Hvis oliestanden i krumtaphuset er for lav eller for høj, og du starter motoren, risikerer du, at motoren beskadiges.

6. Stik målepinden fast ned i oliepåfyldningsrøret.

Vigtigt: Skift motorolien efter de første 5 driftstimer. Skift den derefter en gang om året. Se Skift af motorolien (side 16).

3

Påfyldning af motorolie

Kræver ingen dele

Fremgangsmåde

Vigtigt: Din maskine leveres ikke med motorolie påfyldt. Før motoren startes, skal der fyldes olie på motorens krumtaphus.

1. Flyt maskinen til en plan flade.
2. Tag målepinden ud (Figur 6), og hæld olie i påfyldningsrøret, indtil ca. 3/4 af krumtaphuset er fyldt.

Bemærk: Maks. påfyldning: 0,55 l, type: Selvrensende SAE 30-olie med en

4

Montering af kværndækslet eller græsposen

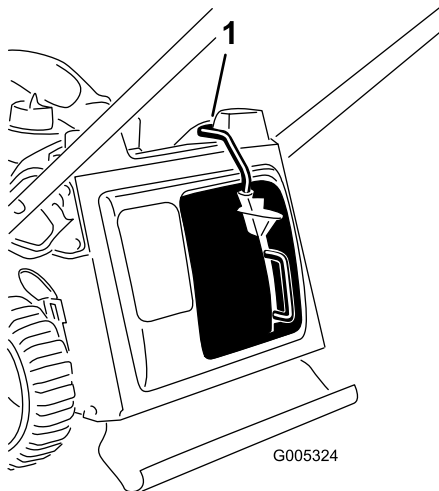
Kræver ingen dele

Fremgangsmåde

Du skal montere kværndækslet (til kværning eller sideudkast) eller græsposen (til opsamling) korrekt, ellers **kan motoren ikke starte**.

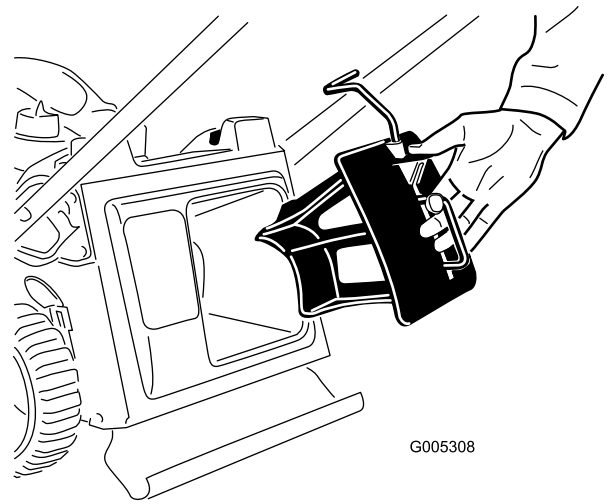
Maskinen har en sikkerhedskontakt (i bunden af kanalen, der er placeret øverst til højre på maskinens bagside), der modvirker, at maskinen kan fungere uden et kværndæksel eller græspose. Dette modvirker, at maskinen kan slynge materialer på operatøren, fra den bageste åbning.

Kværndækslets øverste del skal **ligge helt i bunden af kanalen**, for at kontakten kan registrere tilstedeværelsen af kværndækslet (Figur 7).



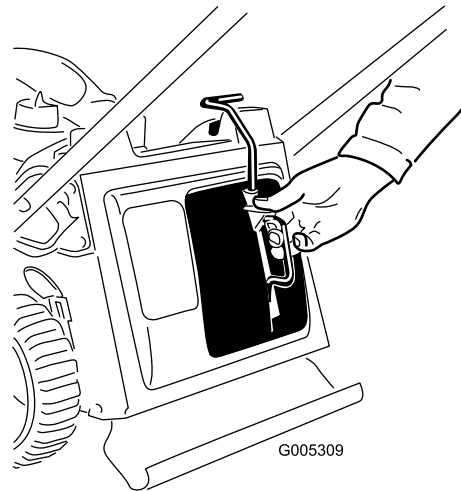
Figur 7

1. Øverste del af kværndækslet i kontaktkanalen



Figur 8

2. Klem på håndtagets knap med din tommelfinger og sæt kværndækslet helt ind i åbningen (Figur 9).

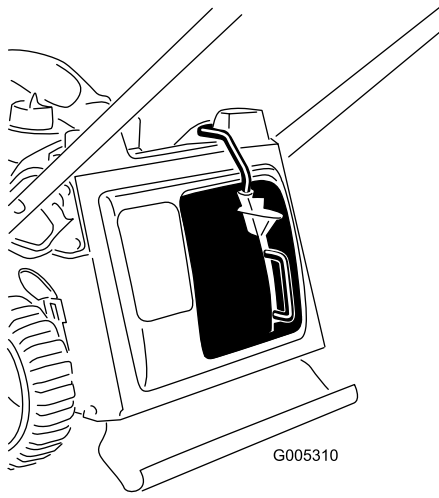


Figur 9

3. Slip knappen på håndtaget og sørg for, at håndtagets øverste del ligger helt i kontaktkanalen (Figur 10). **Hvis håndtagets øverste del ikke er i kontaktkanalen, kan din maskine ikke starte!**

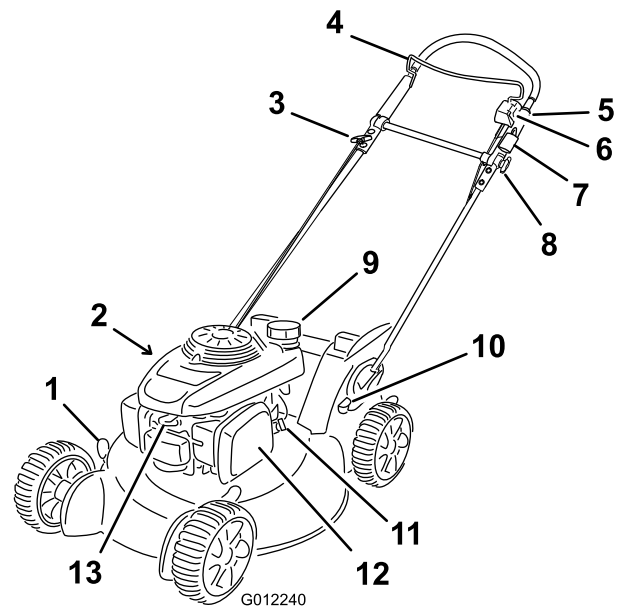
1. Indsæt kværndækslet i maskinen, hvis det ikke allerede er monteret (Figur 8).

Produktoversigt



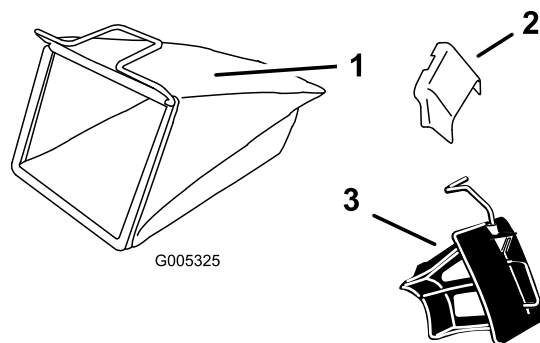
Figur 10

Bemærk: Hvis håndtaget ikke låser ordentligt, skal kablet tages af tændrøret, og evt. ophobning af snavs skal fjernes fra skakten.



Figur 11

- | | |
|--|-----------------------------|
| 1. Klippehøjdehåndtag (4) | 8. Øverste håndtagsknap (2) |
| 2. Oliepåfyldning/målepind (ikke vist) | 9. Brændstofdæksel |
| 3. Startsnorens håndtag | 10. Fodpedal |
| 4. Bøjle til knivenes kraftudtag | 11. Brændstofventil |
| 5. Øverste håndtag | 12. Luffilter |
| 6. Knap til regulering af skærekniv | 13. Tændrør |
| 7. Tændingskontakt | |



Figur 12

- | | |
|--------------------------|--|
| 1. Græspose | 3. Kværdæksel (er monteret på maskinen ved levering) |
| 2. Sideudblæsningssliske | |

Specifikationer

Model	Vægt	Længde	Bredde	Højde
20897	34 kg	159 cm	56 cm	110 cm

Betjening

Opfyldning af brændstoftanken

Anbefalet brændstof:

- Du opnår de bedste resultater ved kun at bruge ren og frisk (højest 30 dage gammel) blyfri benzin med et oktantal på 87 eller højere ((R+M)/2-ratingmetode).
- **Ethanol:** Benzin med op til 10 % ethanol (gasohol) eller 15 % MTBE (metyl-tertiær-butylæter) pr. volumen accepteres. Ethanol og MTBE er ikke det samme. Benzin med 15 % ethanol (E15) pr. volumen godkendes ikke til brug. **Brug aldrig benzin, der indeholder mere end 10 % ethanol pr. volumen**, som f.eks. E15 (indeholder 15 % ethanol), E20 (indeholder 20 % ethanol) eller E85 (indeholder op til 85 % ethanol). Hvis der anvendes ikke-godkendt benzin, kan det medføre ydelsesproblemer og/eller beskadigelse af motoren, som muligvis ikke er dækket af garantien.
- **Anvend ikke** benzin, der indeholder metanol.
- **Opbevar ikke** brændstof i hverken brændstoftanken eller brændstofbeholdere henover vinteren, medmindre du anvender en brændstofstabilisator.
- **Fyld ikke** olie i benzin.

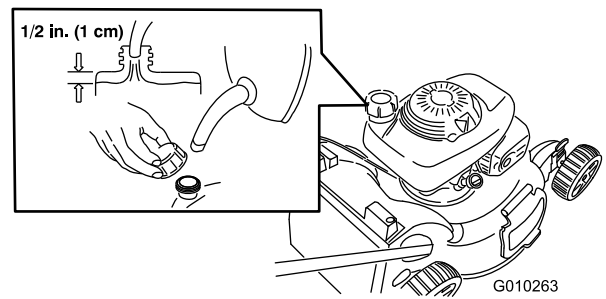
Vigtigt: Du kan mindske evt. startproblemer ved at hælde brændstofstabilisator i brændstoffet hele sæsonen. Den skal blandes med benzin, der højst er 30 dage gammel. Lad maskinen køre tør, før den stilles til opbevaring i mere end 30 dage.

Brug ikke andre brændstofadditiver end en brændstofstabilisator. Brug ikke alkoholbaserede brændstofstabilisatorer som f.eks. ethanol, metanol eller isopropanol.

▲ FARE

Benzin er ekstremt brandfarlig og eksplosiv. En brand eller eksplosion forårsaget af benzin kan give dig eller andre forbrændinger.

- For at undgå, at en statisk ladning antænder benzinen, skal beholderen og/eller maskinen placeres direkte på jorden, før de fyldes. De må ikke stå i et køretøj eller på andre genstande.
 - Fyld tanken udendørs, mens motoren er kold. Tør spildt benzin op.
 - Håndter ikke benzin, mens du ryger eller i nærheden af åben ild eller gnister.
 - Opbevar benzin i en godkendt brændstofbeholder og utilgængeligt for børn.
1. Rengør området omkring brændstoftankens dæksel, og fjern dækslet fra tanken (Figur 13).



Figur 13

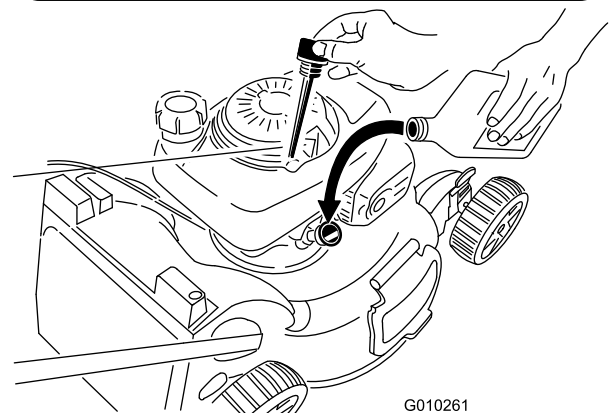
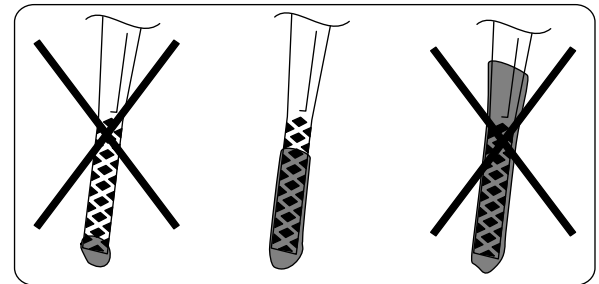
2. Fyld brændstoftanken, men lad mindst 1 cm fra bunden af studsene være tom, så benzinen har plads til at udvide sig.
3. Monter dækslet til brændstoftanken, og stram det til med hånden.

Kontrol af motoroliestanden

Eftersynsinterval: Hver anvendelse eller dagligt

Bemærk: Maks. påfyldning: 0,55 l, type: Selvrensende SAE 30-olie med en API-serviceklassifikation på SF, SG, SH, SJ, SL eller højere.

1. Parker maskinen på en plan flade.
2. Tag målepinden ud (Figur 14).



Figur 14

3. Tør målepinden af med en ren klud.
4. Isæt målepinden i oliepåfyldningsrøret, men skru den ikke på plads.
5. Tag målepinden ud, og kontroller oliestanden på målepinden. Se Figur 14.

- Hvis oliestanden er for lav, skal en lille mængde olie langsomt hældes i oliepåfyldningsrøret. Vent 3 minutter, og gentag derefter trin 3 til 5, indtil oliestanden er korrekt som vist i Figur 6.
- Hvis oliestanden er for høj, skal overskydende olie aftappes, indtil oliestanden er korrekt, som vist i Figur 6. Se Skift af motorolie (side 16) for at få oplysninger om at aftappe overskydende olie.

Vigtigt: Hvis oliestanden i krumtaphuset er for lav eller for høj, og du starter motoren, risikerer du, at motoren beskadiges.

6. Stik målepinden fast ned i oliepåfyldningsrøret.

Justering af klippehøjden

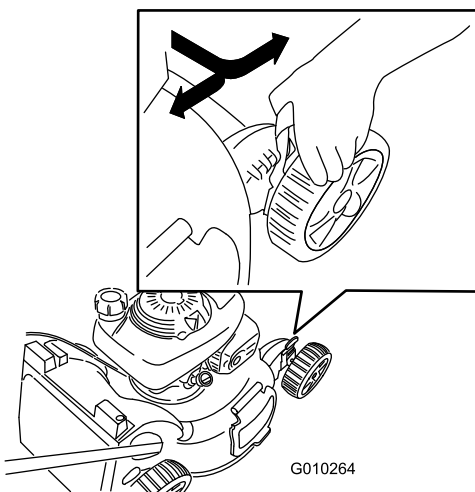
⚠ ADVARSEL

Når du justerer klippehøjden, kan du komme i kontakt med den roterende skærekniv, hvilket kan medføre alvorlig personskade.

- Stop motoren, og vent, til alle bevægelige dele er standset.
- Sæt ikke hænderne ind under maskinens hus, når du justerer klippehøjden.

Juster klippehøjden som ønsket. Indstil forhjulene til samme højde som baghjulene (Figur 15).

Bemærk: Maskinen hæves ved at flytte alle klippehøjdehåndtag fremad; den sænkes ved at flytte alle klippehøjdehåndtag bagud.



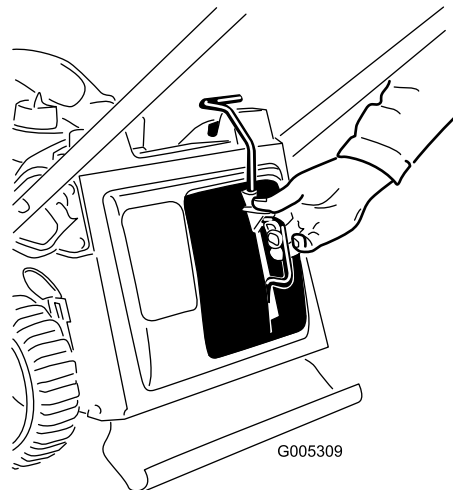
Figur 15

Bemærk: Klippehøjdeindstillingerne er 25 mm, 35 mm, 44 mm, 54 mm, 64 mm, 73 mm, 83 mm, 92 mm og 102 mm.

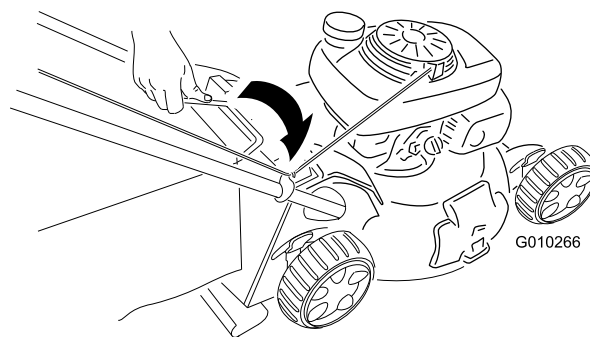
Start af motoren

Vigtigt: Maskinen har en sikkerhedskontakt, der forhindrer, at du kan starte maskinen, medmindre du først monterer kværndækslet eller græsposen forsvarligt på maskinen.

1. Monter kværndækslet (Figur 16) eller græsposen (Figur 17) på maskinen.

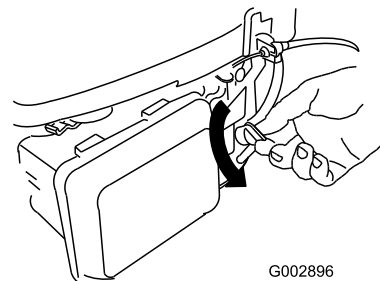


Figur 16



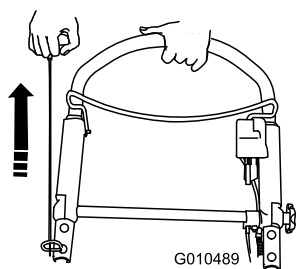
Figur 17

2. Drej brændstofventilarmen hen til positionen On (figur 20).



Figur 18

3. Træk i tilbageslagsstarteren (Figur 19).



Figur 19

Bemærk: Hvis maskinen stadig ikke starter, bedes du kontakte en autoriseret serviceforhandler.

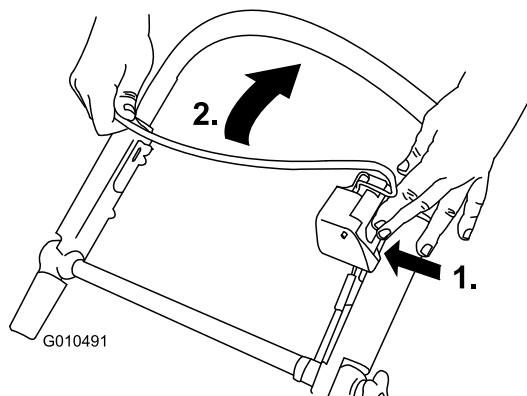
Brug af selvkørselsdrevet

Du betjener selvkørselsdrevet ved ganske enkelt at gå med hænderne på det øverste håndtag og albuerne langs siden af kroppen. Så holder maskinen automatisk trit med dig.

Indkobling af skærekniiven

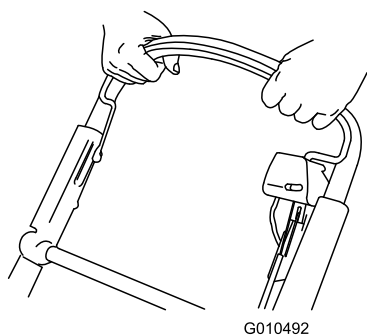
Når du starter motoren, drejer kniven ikke. Kniven skal indkobles for, at du kan klippe græsset.

1. Tryk på knappen til regulering af skærekniiven, og træk bøjlen til knivens kraftudtag mod håndtaget (Figur 20).



Figur 20

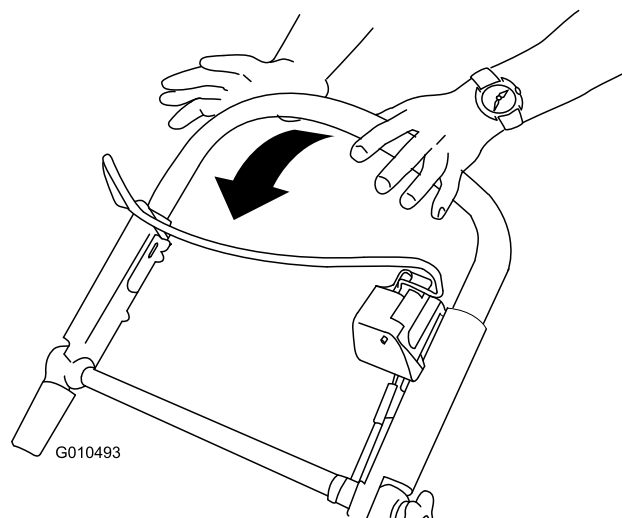
2. Hold bøjlen til knivens kraftudtag helt op mod håndtaget (Figur 21).



Figur 21

Udkobling af kniven

Slip bøjlen til knivens kraftudtag (Figur 22).



Figur 22

Vigtigt: Når du slipper bøjlen til knivens kraftudtag, skal knivene standse inden for 3 sekunder. Hvis den ikke standser, som den skal, bør du straks holde op med at bruge maskinen og kontakte en autoriseret serviceforhandler.

Kontrol af knivens bremsesystem

Kontroller bøjlen til knivens kraftudtag, før plæneklipperen tages i brug for at sikre, at skæreknivens bremsesystem fungerer korrekt.

Brug af græsposen

Eftersynsinterval: Hver anvendelse eller dagligt

Du kan bruge græsopsamleren til at udføre en yderligere kontrol af skæreknivens bremsesystem.

1. Monter den tomme græspose på maskinen.
2. Start motoren.
3. Indkobl kniven.

Bemærk: Græsopsamleren skal begynde at fylde med luft, hvilket angiver, at kniven er indkoblet og drejer rundt.

4. Slip bøjlen til knivens kraftudtag.

Bemærk: Hvis græsopsamleren ikke straks tømmes for luft, drejer kniven stadig rundt. Skæreknivens bremsesystem kan muligvis forringes, og hvis det ignoreres, kan det resultere i usikre driftsforhold. Maskinen skal besigtiges og serviceres af en autoriseret serviceforhandler.

5. Stop motoren, og vent, til alle bevægelige dele er standset.

Undladelse af at bruge græsposen

1. Kør maskinen hen på en asfalteret overflade, hvor det ikke blæser.
2. Indstil alle fire hjul til en klippehøjdeindstilling på 89 mm.
3. Tag en halv avisside, og krøl den sammen til en kugle, der er tilstrækkelig lille til at passe under maskinhuset (ca. 76 mm i diameter).
4. Placer avispirkuglen ca. 13 cm foran maskinen.
5. Start motoren.
6. Indkobl kniven.
7. Skub straks plæneklipperen hen over avispirkuglen.
8. Slip bøjen til knivenes kraftudtag.
9. Stop motoren, og vent, til alle bevægelige dele er standset.
10. Gå hen til maskinens forende, og kontroller avispirkuglen.
 - Hvis avispirkuglen ikke røg under maskinen, skal trin 4 til 10 gentages.
 - Hvis avispiret er foldet ud eller klippet i stykker, standser kniven ikke, som den skal, hvilket kan medføre en usikker driftstilstand. Kontakt en autoriseret forhandler.

Standingsning af motoren

Hold tændingskontakten i positionen Stop, indtil motoren stopper.

Vigtigt: Når du slipper bøjen til skæreknivenes kraftudtag, skal såvel motoren som skærekniven standse inden 3 sekunder. Hvis de ikke standser, som de skal, bør du straks holde op med at bruge maskinen og kontakte en autoriseret serviceforhandler.

Kværning af det afklippede græs

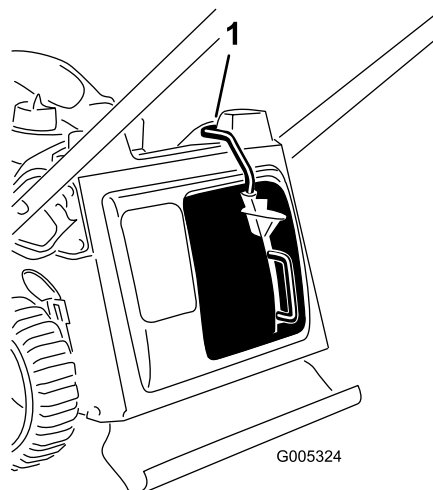
Maskinen er fra fabrikken klar til at kværne græs- eller bladafklippet, så det forsvinder ned i plænen igen.

Hvis græsposen sidder på maskinen, skal den tages af. Se Afmontering af græsposen (side 13), før afklippet kværnes. Hvis sideudblæsningsslisen er monteret på maskinen, skal du afmontere den og låse sideudblæsningssliden. Se Afmontering af sideudblæsningsslisen (side 14), før afklippet kværnes.

Vigtigt: Maskinen har en sikkerhedskontakt, der forhindrer, at du kan starte maskinen, medmindre

du først monterer kværndækslet forsvarligt på plæneklipperen (Figur 23).

Monter kværndækslet som vist i Figur 23.



Figur 23

1. Øverste del af kværndækslet i kontaktkanalen

Opsamling af afklippet

Brug græsposen, når du ønsker at opsamle græs- og bladafklippet fra plænen.

⚠ ADVARSEL

En slidt græspose kan medføre, at småsten og tilsvarende materiale slynges mod operatøren eller en person i nærheden, hvilket kan forårsage alvorlige eller livsfarlige kvæstelser.

Efterse græsposen hyppigt. Monter en ny Toro-græspose, hvis den er beskadiget.

Hvis sideudblæsningsslisen er monteret på maskinen, skal du afmontere den og låse sideudblæsningssliden. Se Afmontering af sideudblæsningsslisen (side 14), før afklippet blæses i opsamleren.

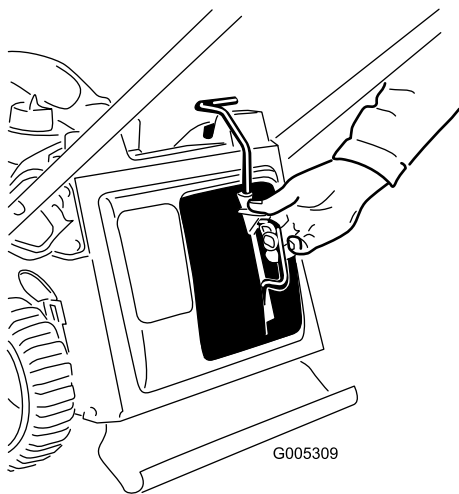
⚠ ADVARSEL

Skærekniven er skarp. Berøring af skærekniven kan medføre alvorlig personskade.

Stop motoren, og vent, til alle bevægelige dele er standset, før du forlader betjeningspositionen.

Montering af græsposen

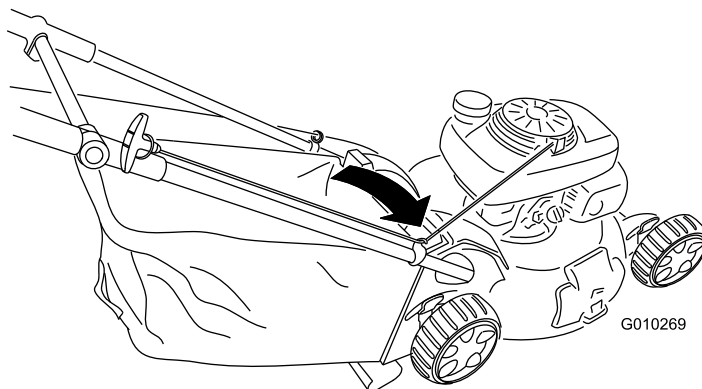
1. Fjern kværndækslet (Figur 24).



Figur 24

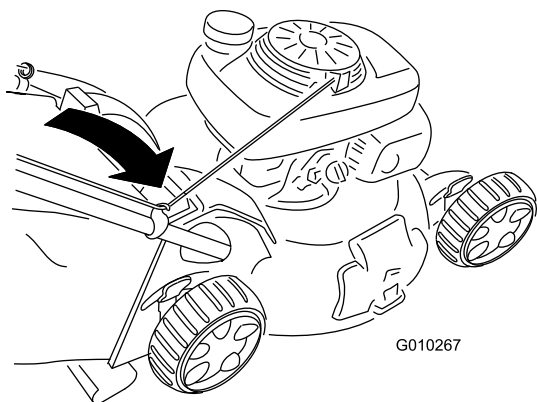
Afmontering af græsposen

1. Før startsnoren rundt om det nedre snorestyr (Figur 27).



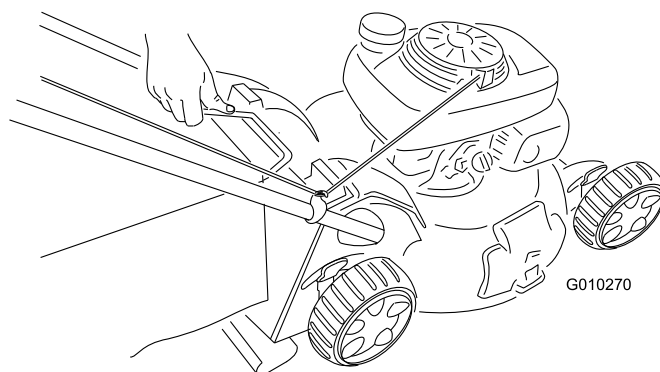
Figur 27

2. Før startsnoren rundt om det nedre snorestyr (Figur 25).



Figur 25

2. Løft græsposens håndtag ud af rillerne øverst på maskinen og fjern posen fra maskinen (Figur 28).

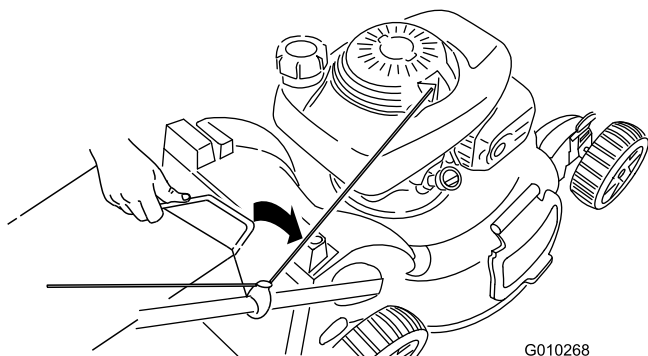


Figur 28

Bemærk: Det nedre snorestyr udløser startsnoren, når du trækker i tilbageslagsstarthåndtaget.

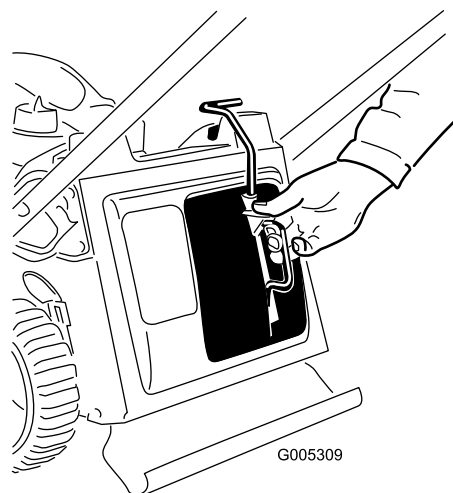
3. Sæt græsposehåndtaget ind i rillerne øverst på maskinen (Figur 26).

Vigtigt: Maskinen har en sikkerhedskontakt, der forhindrer, at du kan starte maskinen, medmindre du først monterer græsposen forsvarligt på maskinen.



Figur 26

3. Isæt kværndækslet (Figur 29).



Figur 29

Sideudkast af afklippet

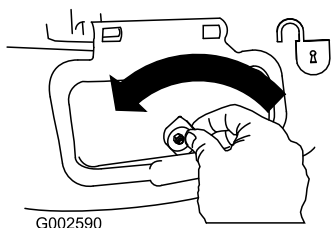
Brug sideudkasten, når du klipper meget højt græs.

Hvis græsposen sidder på maskinen, skal den tages af før sideudblæsning af afklippet. Se Afmontering af græsposen (side 13).

Vigtigt: Maskinen har en sikkerhedskontakt, der forhindrer, at du kan starte maskinen, medmindre du først monterer kværndækslet forsvarligt på maskinen. Kværning af det afklippede græs (side 12).

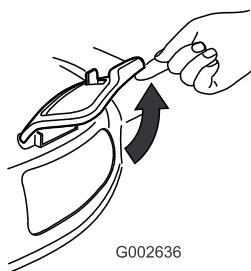
Montering af sideudblæsningsslisen

1. Lås sideudblæsningspladen op (Figur 30).



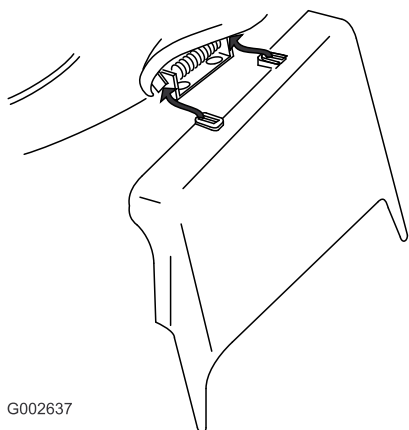
Figur 30

2. Løft sideudblæsningspladen for at åbne den (Figur 31).



Figur 31

3. Monter sideudblæsningsrøret, og fæld pladen ned på røret (Figur 32).

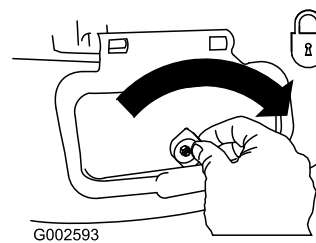


Figur 32

Afmontering af sideudblæsningslisen

Sideudblæsningsrøret afmonteres ved at gennemføre ovenstående arbejdsgang i omvendt rækkefølge.

Vigtigt: Lås sideudblæsningspladen, når du har lukket den (Figur 33).



Figur 33

Tip vedrørende betjening

Generelle tips om plæneklipping

- Ryd området for pinde, sten, ledninger, grene og andet affald, som skæreknaven evt. kunne ramme.
- Undgå at ramme faste genstande med skæreknaven. Klip aldrig med vilje hen over en genstand.
- Hvis maskinen rammer en genstand eller begynder at ryste, skal du omgående stoppe motoren, tage tændrørskablet af tændrøret og efterse maskinen for skader.
- Monter en ny skæreknav for klippesæsonens start for at opnå den bedst mulige ydeevne.
- Udskift kniven, når det er nødvendigt, med en Toro-kniv.

Klipning af græs

- Klip kun ca. en tredjedel af græsstråets længde af ad gangen. Klip ikke under indstillingen 51 mm, medmindre græsset er tyndt, eller det er sent på efteråret, hvor græsset begynder at vokse langsommere. Se Justering af klippehøjden (side 10).
- Når du klipper græs, der er over 15 cm højt, skal du anvende den højeste klippehøjdeindstilling og gå langsommere. Klip derefter græsset igen ved en lavere indstilling, så plænen kommer til at se smukkeste ud. Hvis græsset er for højt, kan maskinen blive tilstoppet, og det kan medføre, at motoren sætter ud.
- Klip kun tørt græs eller blade. Våd græs og blade har en tendens til at klumpe sig sammen i haven og kan forårsage, at maskinen tilstoppes, eller at motoren sætter ud.

▲ ADVARSEL

Våd græs eller blade kan forårsage alvorlig personskade, hvis du glider og kommer i berøring med skæreknaven. Benyt kun plæneklipperen under tørre forhold.

- Vær opmærksom på den mulige brandfare, når det er meget tørt. Følg alle lokale brandadvarsler, og hold maskinen fri for tørt græs og bladaffald.
- Skift klipperetning. Dette medvirker til at sprede det afklippede græs ud over hele plænen, så den gødes jævnt.
- Hvis den færdigklippede plæne ikke ser tilfredsstillende ud, kan du forsøge en eller flere af følgende ting:
 - Udskift skærekniiven, eller få den slebet.
 - Gå langsommere, når du slår græs.
 - Hæv klippehøjden på maskinen.
 - Slå græsset hyppigere.
 - Lad klippebanerne overlape i stedet for at klippe en fuld bane for hver omgang.
- Indstil klippehøjden på forhjulene en position lavere end på baghjulene. Indstil f.eks. forhjulene til 51 mm og baghjulene til 64 mm.

Klipning af blade

- Når du har klippet plænen, skal du sikre dig, at halvdelen af plænen kan ses gennem det øverste dække af findelte blade. Du er muligvis nødt til at køre hen over bladene mere end én gang.
- Hvis der ligger mere end 13 cm blade på plænen, skal forhjulenes klippehøjde indstilles en eller to positioner højere end bageste klippehøjde.
- Sæt klippehastigheden ned, hvis maskinen ikke klipper bladene fint nok.

Vedligeholdelse

Bemærk: Maskinens venstre og højre side er som set fra den normale betjeningsposition.

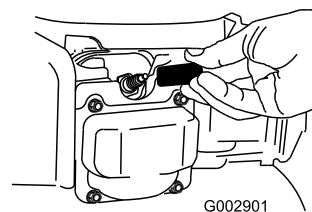
Skema over anbefalet vedligeholdelse

Vedligeholdelsesintervaller	Vedligeholdelsesprocedure
Efter de første 5 timer	<ul style="list-style-type: none"> • Skift motorolien.
Hver anvendelse eller dagligt	<ul style="list-style-type: none"> • Kontroller motoroliestanden. • Kontroller funktionen af knivenes bremsesystem. • Kontroller, at kniven stopper inden 3 sekunder efter, at du har sluppet bøjlen til knivenes kraftudtag. • Kontroller, om luftfilteret er snavset og beskadiget. Rens eller udskift det om nødvendigt.
Efter hver anvendelse	<ul style="list-style-type: none"> • Fjern græsafklip og snavs under maskinens hus.
For hver 25 timer	<ul style="list-style-type: none"> • Rengør knivbremsesystemets afskærmning.
Før opbevaring	<ul style="list-style-type: none"> • Tøm brændstoftanken som anvist, før du udfører reparationer eller stiller plæneklipperen væk for vinteren.
Årlig	<ul style="list-style-type: none"> • Rens eller udskift luftfilteret (oftere under støvede driftsforhold). • Skift motorolien. • Smør det øverste håndtag. • Udskift skærekniiven, eller få den slebet (oftere hvis skæret hurtigt bliver sløvt). • Se betjeningsvejledningen til motoren for at få oplysninger om evt. yderligere vedligeholdelsesarbejder, der skal udføres årligt.

Vigtigt: Se betjeningsvejledningen til motoren for at få oplysninger om yderligere vedligeholdelsesprocedurer.

Klargøring til vedligeholdelsesarbejde

1. Stop motoren, og vent, til alle bevægelige dele er standset.
2. Kobl tændrørskablet fra tændrøret (Figur 34), før du udfører nogen form for vedligeholdelsesarbejde.



Figur 34

3. Når du har udført vedligeholdelsesarbejdet, skal du igen koble tændrørskablet til tændrøret.

Vigtigt: Før du tipper maskinen for at skifte olie eller udskifte skæreknaven, skal du lade brændstoftanken løbe tør ved almindelig brug. Hvis du er nødt til at tippe maskinen, før den løber tør for brændstof, skal du fjerne brændstoffet med en håndpumpe. Tip altid maskinen over på siden med målepinden nedad.

⚠ ADVARSEL

Når du tipper maskinen, kan der løbe brændstof ud. Benzin er brandfarlig og eksplosiv og kan forårsage personskade.

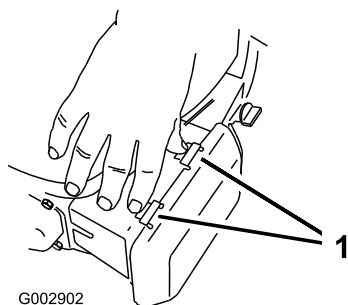
Lad motoren køre tør, eller fjern benzinen med en håndpumpe. Tøm aldrig tanken med en hævert.

Servicering af luftfilteret

Eftersynsinterval: Hver anvendelse eller dagligt

Årlig

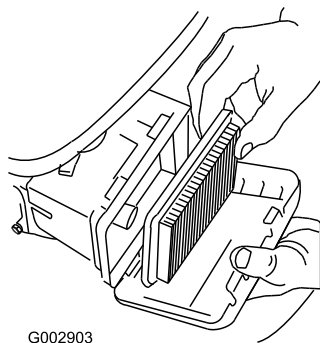
1. Tryk nedad på låsetapperne oven på luftfilterdækslet (Figur 35).



Figur 35

1. Låsetapper

2. Åbn dækslet.
3. Fjern luftfilteret (Figur 36).



Figur 36

4. Hvis luftfilteret er beskadiget eller er vædet med olie eller brændstof, skal det udskiftes.
5. Hvis luftfilteret er snavset, skal det bankes mod en hård overflade flere gange, eller der skal blæses trykluft med

mindre end 2,07 bar gennem den side af filteret, som vender mod motoren.

Bemærk: Børst ikke snavset af filteret, da børstning tvinger snavs ind i fibre.

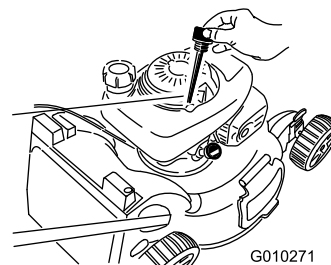
6. Fjern snavs fra luftfilterhuset og dækslet med en fugtig klud. **Tør ikke snavs ind i luftkanalen.**
7. Monter filteret i luftfilteret.
8. Luk dækslet.

Skift af motorolien

Eftersynsinterval: Efter de første 5 timer

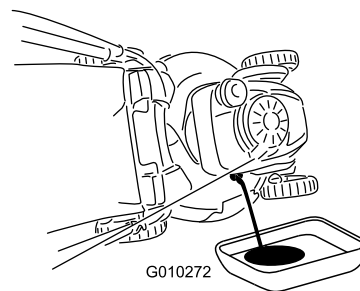
Årlig

1. Flyt maskinen til en plan flade.
 2. Sørg for, at brændstoftanken kun indeholder lidt eller intet brændstof, så der ikke løber brændstof ud, når du vipper maskinen om på siden.
 3. Lad motoren køre i nogle få minutter for at varme olien op, før du skifter den.
- Bemærk:** Varm olie flyder lettere og fører flere forureningsstoffer med sig ud.
4. Kobl kablet af tændrøret. Se Klargøring til vedligeholdelsesarbejde (side 15).
 5. Placer en olieaftapningsbakke ved siden af maskinen på den side, der er tættest på oliepåfyldningsrøret.
 6. Tag målepinden ud af oliepåfyldningsrøret (Figur 37).



Figur 37

7. Tip maskinen over på siden med oliepåfyldningsrøret nedad, så den brugte olie kan løbe ud gennem oliepåfyldningsrøret ned i olieaftapningsbakken (Figur 38).

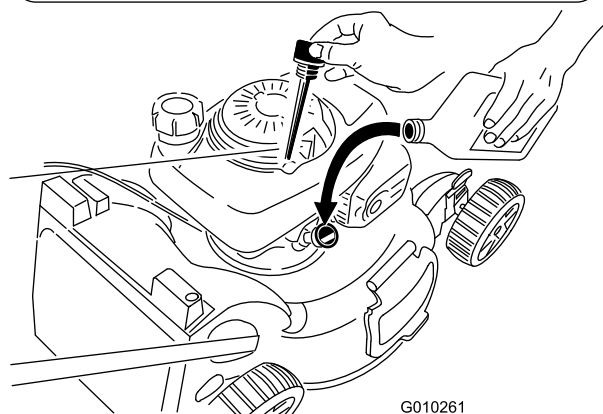
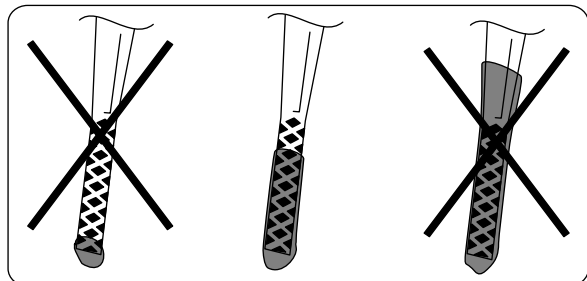


Figur 38

8. Efter aftapning af den brugte olie skal maskinen sættes tilbage i betjeningsposition.
9. Påfyld olie, så 3/4 af krumtaphuset er fyldt med olie.

Bemærk: Maks. påfyldning: 0,55 l, type: Selvrensende SAE 30-olie med en API-serviceklassifikation på SF, SG, SH, SJ, SL eller højere.

10. Tør målepinden af med en ren klud.
11. Isæt målepinden i oliepåfyldningsrøret, **men skru den ikke på plads.**
12. Tag målepinden ud, og kontroller oliestanden på målepinden (Figur 39).



Figur 39

- Hvis oliestanden er for lav, skal du langsomt hælde en lille mængde olie i oliepåfyldningsrøret, vente 3 minutter og derefter gentage trin 10 til 12, indtil oliestanden når op til mærket **Full** på målepinden.
- Hvis oliestanden er for høj, skal overskydende olie aftappes, indtil oliestanden er korrekt, som vist i Figur 39

Vigtigt: Hvis oliestanden i krumtaphuset er for lav eller for høj, og du starter motoren, risikerer du, at motoren beskadiges.

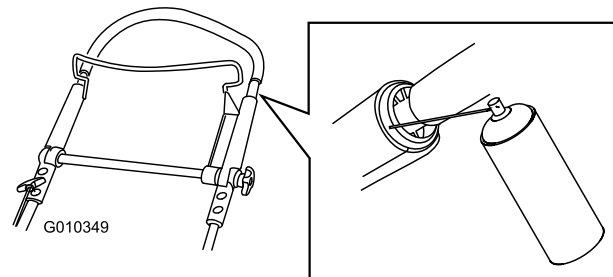
13. Stik målepinden fast ned i oliepåfyldningsrøret.
14. Bortskaf den brugte olie på korrekt vis på et lokalt genbrugsanlæg.

Smøring af det øverste håndtag

Eftersynsinterval: Årlig

Smør den venstre og højre side af det øverste håndtag med et silikonebaseret spraysmøremiddel med lav viskositet.

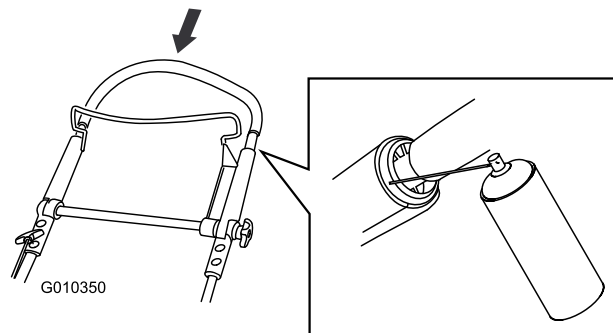
1. Sprøjt på det indre håndtags ydre plastikende (Figur 40).



Figur 40

Bemærk: Sprøjt med røret, der leveres med sprøjtedåsen.

2. Skub det øverste håndtag helt ned og sprøjt på det ydre håndtags indre plastikoverflade (Figur 41).

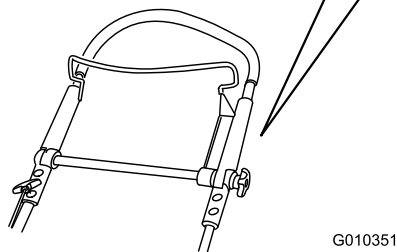
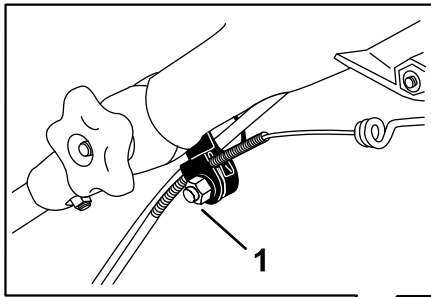


Figur 41

Justering af selvkørselsdrevet

Hvis maskinen ikke kører af sig selv ordentligt, skal du justere selvkørselsdrevets kabel.

1. Løsn møtrikken på kabelbeslaget (Figur 42).



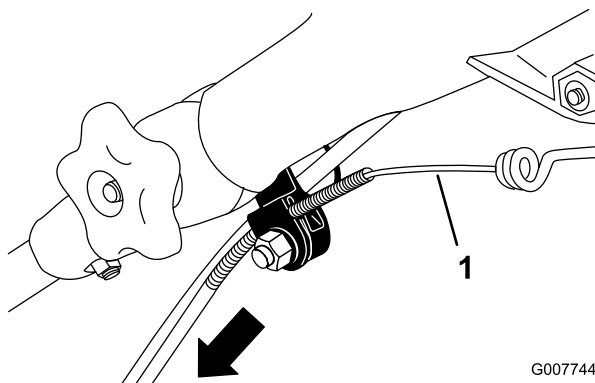
Figur 42

1. Kabelbeslag

2. Træk det øverste håndtag helt bagud som vist.

Bemærk: Hvis håndtaget ikke kan bevæges jævnt, skal du se Smøring af det øverste håndtag (side 17).

3. Træk kabelkappen nedad, indtil du fjerner slækket i det blottede kabel (Figur 43).

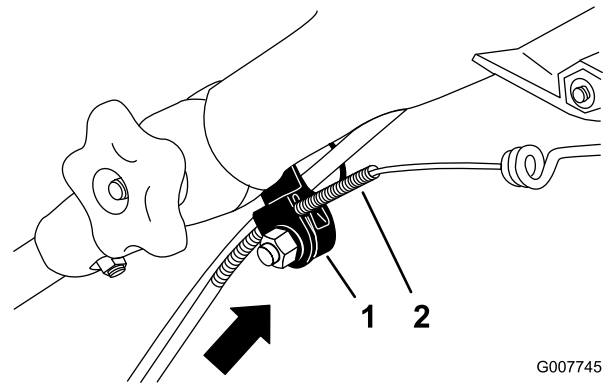


Figur 43

1. Blottet kabel

4. Skub kabelkappen 3 mm opad.

Bemærk: Du kan sætte en lineal mod den øvre side af det sorte kabelbeslag og måle, hvor langt den øvre ende af kabelkappen bevæger sig (Figur 44).



G007745

Figur 44

1. Kabelbeslag
2. Kabelkappe

Vigtigt: Ved at flytte kabelkappen opad mindses hastigheden, og ved at flytte kappen nedad øges hastigheden.

5. Stram møtrikken godt til.
6. Start plæneklipperen, og kontroller justeringen.

Bemærk: Hvis selvkørselsdrevet ikke er korrekt justeret, skal proceduren gentages.

Udskiftning af skærekniiven

Eftersynsinterval: Årlig

Vigtigt: Du skal bruge en momentnøgle for at montere skærekniiven korrekt. Hvis du ikke har en momentnøgle eller ikke føler dig tryk ved at udføre dette arbejde, kan du kontakte en autoriseret serviceforhandler.

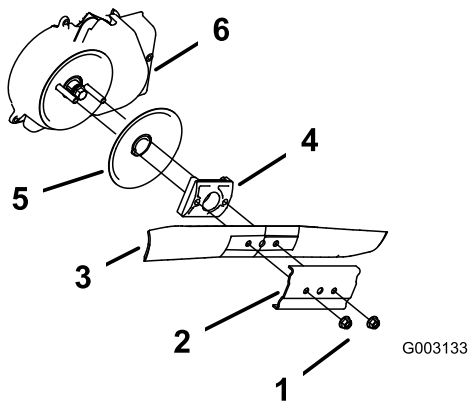
Efterse skærekniiven, hver gang du løber tør for benzin. Hvis skærekniiven beskadiges eller revner, skal den straks udskiftes. Hvis skæreknivens skær bliver sløvt eller får hakker, skal den slibes og afbalanceres eller udskiftes.

⚠ ADVARSEL

Kniven er skarp. Berøring af kniven kan medføre alvorlig personskade.

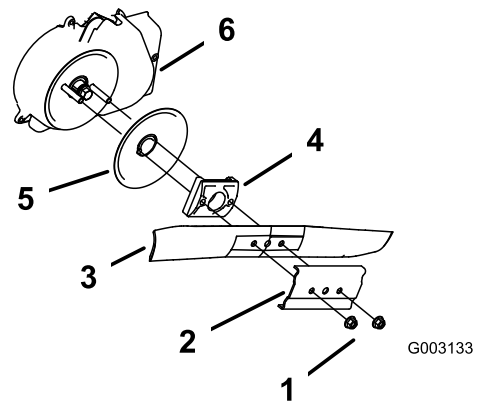
Bær handsker, når du udfører service på kniven.

1. Se Klargøring til vedligeholdelsesarbejde (side 15).
2. Tip maskinen over på siden med målepinden nedad.
3. Fjern de to knivmøtrikker og afstiverpladen (Figur 45).



Figur 45

- | | |
|------------------|------------------------------------|
| 1. Knivmøtrikker | 4. Knivdrev |
| 2. Afstiverplade | 5. Antiskalperingsskive |
| 3. Kniv | 6. Knivbremsesystemets afskærmning |



Figur 46

- | | |
|------------------|------------------------------------|
| 1. Knivmøtrikker | 4. Knivdrev |
| 2. Afstiverplade | 5. Antiskalperingsskive |
| 3. Kniv | 6. Knivbremsesystemets afskærmning |

- Fjern kniven (Figur 45).
- Monter den nye kniv (Figur 45).

Vigtigt: Placer skæreknivens krumme ender, så de peger opad mod plæneklipperens hus.

- Monter afstiverpladen, som du fjernede i trin 3.
- Monter knivboltene.

Bemærk: Tilspænd knivboltene med et moment på 20 til 37 N.

Rengøring af knivbremsesystemets afskærmning

Eftersynsinterval: For hver 25 timer

- Kobl tændrørskablet fra tændrøret. Se Klargøring til vedligeholdelsesarbejde (side 15).
- Tip maskinen over på siden med målepinden nedad.
- Fjern de to knivmøtrikker og afstiverpladen (Figur 46).

- Fjern kniven (Figur 46).
- Fjern knivdrevet og antiskalperingsskiven (Figur 46).
- Fjern knivbremsesystemets afskærmning (Figur 46).
- Børst eller blæs snavs fra afskærmningens inderside og ud omkring alle delene.
- Monter knivbremsesystemets afskærmning, som du fjernede tidligere.
- Monter knivdrevet og antiskalperingsskiven, som du fjernede tidligere.
- Monter kniven og stiveren med de 2 knivbolte, som du fjernede tidligere (Figur 46).
- Monter knivboltene.

Bemærk: Tilspænd knivboltene med et moment på 20 til 37 N.

Rengøring under maskinens hus

Eftersynsinterval: Efter hver anvendelse

⚠ ADVARSEL

Maskinen kan løsgøre materiale, der sidder fast under maskinens hus.

- Bær beskyttelsesbriller.
- Bliv altid i betjeningspositionen (bag håndtaget), når motoren kører.
- Lad ikke andre personer komme ind på klippeområdet.

Rengør under maskinens hus, når du er færdig med at slå græs, for at opnå det bedste resultat.

- Sænk maskinen til den laveste klippehøjdeindstilling. Se Justering af klippehøjden (side 10).

2. Flyt maskinen hen på en plan flade.
3. Når plæneklipperen står på en plan flade, motoren kører og kniven er indkoblet, skal du sprøjte en vandstråle ind foran det højre baghjul (figur 49).



Figur 47

Bemærk: Vandet vil sprøjte ind på skæreknivens bane, så afklippet skylles væk.

4. Når der ikke kommer mere afklip ud, skal du lukke for vandet og flytte maskinen hen til et tørt sted.
5. Lad motoren køre med kniven indkoblet i nogle få minutter for at tørre huset, så det ikke rustet.

Opbevaring

Opbevar maskinen på et køligt, rent og tørt sted.

Klargøring af maskinen til opbevaring

⚠ ADVARSEL

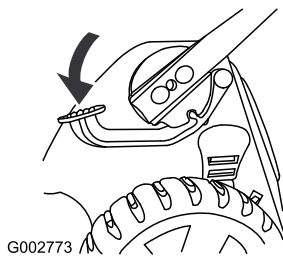
Benzindampe kan eksplodere.

- **Benzin må ikke opbevares i mere end 30 dage.**
 - **Opbevar ikke maskinen på et lukket sted i nærheden af åben ild.**
 - **Lad motoren køle af, før den stilles til opbevaring.**
 1. Tilsæt brændstofstabilisator til brændstoffet som foreskrevet af motorfabrikanten ved årets sidste påfyldning.
 2. Bortskaf eventuelt ubrugt brændstof på forsvarlig vis. Genbrug det i henhold til gældende retningslinjer, eller brug det i bilen.
- Bemærk:** Gammelt brændstof i brændstoftanken er den primære årsag til startvanskeligheder. Opbevar ikke brændstof uden stabilisator i mere end 30 dage, og opbevar ikke stabiliseret brændstof i mere end 90 dage.
3. Lad maskinen køre, indtil motoren standser på grund af brændstofmangel.
 4. Start motoren igen.
 5. Lad motoren køre, indtil den stopper. Når du ikke længere kan starte motoren, er den løbet tilstrækkeligt tør.
 6. Kobl tændrørskablet fra tændrøret.
 7. Fjern tændrøret, hæld 30 ml olie ned i tændrørshullet, og træk langsomt i startsnoren flere gange for at fordele olien i hele cylinderen, så denne ikke rustet i løbet af vinteren.
 8. Sæt tændrøret løst i.
 9. Spænd alle møtrikker, bolte og skruer.

Foldning af håndtaget

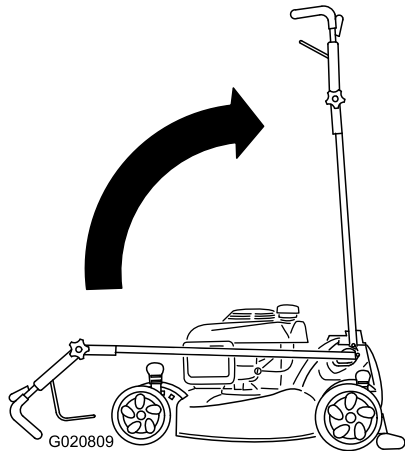
Lodret position

1. Træd fodpedalen ned og hold den nede (Figur 48).



Figur 48

-
2. Sæt håndtaget i den lodrette position (Figur 49).



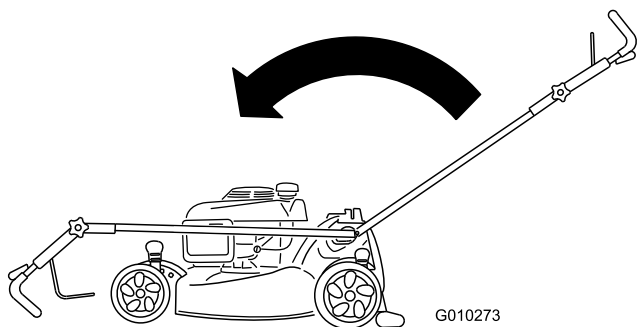
Figur 49

Fjernelse af maskinen fra opbevaringsstedet

1. Efterse og tilspænd alle beslag.
2. Fjern tændrøret, og tørn motoren hurtigt ved hjælp af starteren for at blæse overskydende olie ud af cylinderen.
3. Monter tændrøret, og tilspænd det med en momentnøgle til 20 Nm.
4. Udfør eventuelt nødvendige vedligeholdelsesprocedurer, se Klargøring til vedligeholdelsesarbejde (side 15).
5. Kontroller motoroliestanden, se Kontrol af motoroliestanden (side 9).
6. Fyld frisk benzin på brændstoftanken. Se Opfyldning af brændstoftanken (side 9).
7. Sæt tændrørskablet på tændrøret.

Fremadgående position

1. Træd fodpedalen ned og hold den nede, mens håndtaget er i lodret position.
2. Flyt håndtaget hele vejen fremad og løsn den øverste håndtagsknap (Figur 50).



Figur 50

3. Se 1 Udfoldning af håndtaget (side 5) for at folde håndtaget ud.

Bemærkninger:

International forhandlerliste

Forhandler:	Land:	Telefonnummer:	Forhandler:	Land:	Telefonnummer:
Agrolanc Kft	Ungarn	36 27 539 640	Maquiver S.A.	Colombia	57 1 236 4079
Balama Prima Engineering Equip.	Hongkong	852 2155 2163	Maruyama Mfg. Co. Inc.	Japan	81 3 3252 2285
B-Ray Corporation	Korea	82 32 551 2076	Mountfield a.s.	Tjekkiet	420 255 704 220
Casco Sales Company	Puerto Rico	787 788 8383	Mountfield a.s.	Slovakiet	420 255 704 220
Ceres S.A.	Costa Rica	506 239 1138	Munditol S.A.	Argentina	54 11 4 821 9999
CSSC Turf Equipment (pvt) Ltd.	Sri Lanka	94 11 2746100	Norma Garden	Rusland	7 495 411 61 20
Cyril Johnston & Co.	Nordirland	44 2890 813 121	Oslinger Turf Equipment SA	Ecuador	593 4 239 6970
Cyril Johnston & Co.	Irland	44 2890 813 121	Oy Hako Ground and Garden Ab	Finland	358 987 00733
Equiver	Mexico	52 55 539 95444	Parkland Products Ltd.	New Zealand	64 3 34 93760
Femco S.A.	Guatemala	502 442 3277	Perfetto	Polen	48 61 8 208 416
ForGarder OU	Estland	372 384 6060	Pratoverde SRL.	Italien	39 049 9128 128
G.Y.K. Company Ltd.	Japan	81 726 325 861	Prochaska & Cie	Østrig	43 1 278 5100
Geomechaniki of Athens	Grækenland	30 10 935 0054	RT Cohen 2004 Ltd.	Israel	972 986 17979
Golf international Turizm	Tyrkiet	90 216 336 5993	Riversa	Spanien	34 9 52 83 7500
Guandong Golden Star	Kina	86 20 876 51338	Lely Turfcare	Danmark	45 66 109 200
Hako Ground and Garden	Sverige	46 35 10 0000	Solvart S.A.S.	Frankrig	33 1 30 81 77 00
Hako Ground and Garden	Norge	47 22 90 7760	Spypros Stavrinides Limited	Cypern	357 22 434131
Hayter Limited (U.K.)	Storbritannien	44 1279 723 444	Surge Systems India Limited	Indien	91 1 292299901
Hydroturf Int. Co Dubai	Forenede Arabiske Emirater	97 14 347 9479	T-Markt Logistics Ltd.	Ungarn	36 26 525 500
Hydroturf Egypt LLC	Ægypten	202 519 4308	Toro Australia	Australien	61 3 9580 7355
Irrimac	Portugal	351 21 238 8260	Toro Europe NV	Belgien	32 14 562 960
Irrigation Products Int'l Pvt Ltd.	Indien	0091 44 2449 4387	Valtech	Marokko	212 5 3766 3636
Jean Heybroek b.v.	Holland	31 30 639 4611	Victus Emak	Polen	48 61 823 8369

Europæisk erklæring om beskyttelse af privatlivets fred

De oplysninger, som Toro indsamler

Toro Warranty Company (Toro) respekterer dit privatliv. For at vi kan behandle dit garantikrav og kontakte dig i tilfælde af en produkttilbagekaldelse, beder vi dig dele visse oplysninger med os, enten direkte eller gennem din lokale Toro-virksomhed eller -forhandler.

Toros garantisystem hostes på servere i USA, hvor love om beskyttelse af privatlivets fred muligvis ikke yder samme beskyttelse, som gælder i dit land.

VED AT DELE DINE PERSONLIGE OPLYSNINGER MED OS GIVER DU DIT SAMTYKKE TIL BEHANDLING AF DINE PERSONLIGE OPLYSNINGER SOM BESKREVET I DENNE ERKLÆRING OM BESKYTTELSE AF PRIVATLIVETS FRED.

Toros brug af oplysninger

Toro kan bruge dine personlige oplysninger til at behandle garantikrav og kontakte dig i tilfælde af en produkttilbagekaldelse og til ethvert andet formål, som vi informerer dig om. Toro kan dele dine oplysninger med Toros søsterselskaber, forhandlere eller andre forretningspartnere i forbindelse med enhver af disse aktiviteter. Vi sælger ikke dine personlige oplysninger til andre virksomheder. Vi forbeholder os retten til at offentliggøre personlige oplysninger for at kunne overholde gældende lovgivning og efter anmodning fra relevante myndigheder med henblik på at kunne betjene vores systemer korrekt eller af hensyn til vores egen eller brugerens beskyttelse.

Opbevaring af dine personlige oplysninger

Vi opbevarer dine personlige oplysninger, så længe vi har behov for dem, til de formål, som de oprindeligt blev indsamlet til, eller til andre legitime formål (som f.eks. overholdelse af regler) eller som påkrævet af gældende lovgivning.

Toros forpligtelse i forbindelse med sikkerheden af dine personlige oplysninger

Vi tager rimelige forholdsregler for at beskytte sikkerheden af dine personlige oplysninger. Vi tager også forholdsregler for at opretholde nøjagtigheden og aktualiteten af personlige oplysninger.

Adgang til og korrigerings af dine personlige oplysninger

Hvis du gerne vil gennemse eller ændre dine personlige oplysninger, kan du kontakte os pr. e-mail på legal@toro.com.

Forbrugerlovgivning i Australien

Forbrugere i Australien kan finde nærmere oplysninger om forbrugerlovgivningen i Australien i kassen eller hos den lokale Toro-forhandler.



Toros garanti og Startgaranti med Toro GTS

Produkter til private formål

Dækkede forhold og produkter

Toro Company og dets søsterselskab, Toro Warranty Company, garanterer i fællesskab, i henhold til en aftale mellem dem, at reparere det nedenfor anførte ToroShort-produkt for den oprindelige køber¹, hvis det viser sig at have materialefejl eller fejl i den håndværksmæssige udførelse, eller hvis motoren med Toro GTS (Guaranteed to Start) ikke starter ved første eller andet træk, forudsat at rutinevedligeholdelsen, som påkrævet i henhold til *betjeningsvejledningen*, er blevet udført.

Følgende perioder gælder fra købsdatoen:

Produkter	Garantiperiode
Plæneklippere	
• Støbt skjold	5 års privat brug ² 90 dages kommerciel brug
• Motor	5 års GTS-garanti, Privat brug ³
• Batteri	2 år
• Stålskjold	2 års privat brug ² 30 dages kommerciel brug
• Motor	2 års GTS-garanti, Privat brug ³
TimeMaster-plæneklippere	3 års privat brug ² 90 dages kommerciel brug
• Motor	3 års GTS-garanti, Privat brug ³
• Batteri	2 år
Elektriske håndholdte produkter	2 års privat brug ² Ingen garanti for kommerciel brug
Sneslynger	
• Et trin	2 års privat brug ² 45 dages kommerciel brug
• Motor	2 års GTS-garanti, Privat brug ³
• To trin	3 års privat brug ² 45 dages kommerciel brug
• Sliske, sliskedeflektor og rotorhusskærm	Produktivstid (kun den originale ejer) ⁵
Elektriske sneslynger	2 års privat brug ² Ingen garanti for kommerciel brug
Alle traktorenheder herunder	
• Motor	Se motorproducentens garanti ⁴
• Batteri	2 år Privat brug ²
• Redskaber	2 års privat brug ²
Plæne- og havetraktorer i DH-serien	2 års privat brug ² 30 dages kommerciel brug
Plæne- og havetraktorer i XLS-serien	3 års privat brug ² 30 dages kommerciel brug
TimeCutter	3 års privat brug ² 30 dages kommerciel brug
TITAN-plæneklippere	3 år eller 240 timer ⁵
• Stel	Produktivstid (kun den originale ejer) ⁶

¹Oprindelige køber betyder den person, der købte Toro-produktet oprindeligt.

²Privat brug betyder, at produktet bruges på samme grund, som dit hjem ligger på. Brug på mere end ét sted anses for at være kommerciel brug, og i dette tilfælde finder garantien for kommerciel brug anvendelse.

³Toro GTS-startgarantien (Guaranteed to Start) gælder ikke, hvis produktet bruges kommercielt.

⁴Nogle af de motorer, der bruges på Toro-udstyr er omfattet af motorfabrikantens garanti.

⁵Alt efter, hvad der indtræffer først.

⁶Produktivstid på stellet – Hvis hovedstellet, som består af sammensvejsede dele, der danner traktorstrukturen, som andre komponenter, f.eks. motoren, er fastgjort på, revner eller går i stykker under normal brug, vil den blive repareret eller udskiftet efter Toros valg i henhold til garantien, uden at kunden skal afholde omkostninger til reservedele og arbejds løn. Svigt i rammen som følge af forkert brug eller misbrug og svigt eller påkrævet reparation som følge af rust eller korrosion er ikke omfattet af garantien.

Garantien kan bortfalde, hvis timetælleren er frakoblet, ændret eller viser tegn på, at der er pillet ved den.

Ejerens ansvar

Du skal vedligeholde dit Toro-produkt ved at følge de vedligeholdelsesprocedurer, der er beskrevet i *betjeningsvejledningen*. Du skal selv afholde udgifterne til denne rutinevedligeholdelse, uanset om den udføres af en forhandler eller dig selv.

Sådan får du udført service, der er dækket af garantien

Hvis du mener, at dit Toro-produkt har en materialefejl eller fejl i den håndværksmæssige udførelse, skal du følge denne fremgangsmåde:

1. Kontakt sælgeren af dit produkt for at arrangere reparation af produktet. Hvis det af en eller anden årsag ikke er muligt for dig at kontakte sælgeren, kan du kontakte en hvilken som helst autoriseret Toro-forhandler for at arrangere reparation. Se den vedhæftede distributørliste.
2. Medbring produktet og dit købsbevis (salgskvittering) til serviceforhandleren. Hvis du af en eller anden årsag er utilfreds med serviceforhandlerens vurdering eller med den service, du får, kan du kontakte os på:

Toro Customer Care Department, RLC-divisjonen
Toro Warranty Company
8111 Lyndale Avenue South
Bloomington, MN 55420-1196, USA
001-952-948-4707

Genstande og fejl, der ikke er dækket

Der er ingen udtrykkelig garanti undtagen for det særlige emissionssystem og motorgarantidækning på visse produkter. Denne udtrykkelige garanti dækker ikke følgende:

- Udgifter til regelmæssig vedligeholdelsesservice eller reservedele som filtre, brændstof, smøremidler, olieskift, tændrør, luftfilter, slibning af skæreknive/slidte skæreknive, kabel-/forbindelsesjusteringer eller bremse- og koblingsjusteringer.
- Komponenter, der svigter som følge af almindeligt slid
- Ethvert produkt eller enhver del, der er blevet ændret, anvendt forkert eller forsømt og kræver udskiftning eller reparation som følge af ulykker eller manglende korrekt vedligeholdelse.
- Afhentnings- og leveringsudgifter
- Reparationer eller forsøg på reparationer af andre end en autoriseret Toro-serviceforhandler
- Reparationer, der er nødvendige, fordi den anbefalede brændstofprocedure ikke er blevet fulgt (se *betjeningsvejledningen* for at få yderligere oplysninger)
 - Fjernelse af forureningsstoffer fra brændstofsysteget dækkes ikke
 - Brug af gammelt brændstof (mere end en måned gammelt) eller brændstof, der indeholder mere end 10 % ethanol eller mere end 15 % MTBE
 - Undladelse af at aftappe brændstofsysteget før en periode på over en måned, hvor maskinen ikke skal bruges
- Reparationer eller justeringer til løsning af startproblemer af de følgende grunde:
 - Manglende overholdelse af korrekte vedligeholdelsesprocedurer eller anbefalet brændstofprocedure
 - Plæneklipper med roterende blade har ramt en genstand
- Særlige driftsbetingelser, hvor der muligvis skal trækkes mere end to gange for at starte:
 - Første opstart efter en længere periode på over tre måneder, hvor maskinen ikke har været brugt, eller efter sæsonopbevaring
 - Opstarter ved kolde temperaturer som f.eks. i det tidlige forår eller sene efterår
 - Forkerte startprocedurer – hvis du har svært ved at starte din enhed, skal du læse *brugervejledningen* for at sikre dig, at du bruger de korrekte startprocedurer. Dette kan overflødig gøre et besøg til en autoriseret Toro-serviceforhandler.

Generelle betingelser

Lovgivningen i de enkelte lande er gældende for køberen. Rettigheder, som tilfalder køberen i henhold til denne lovgivning, indskrænkes ikke af denne garanti.