



76 cm TurfMaster skyveggressklipper

Modellnr. 22205TE—Serienr. 314000001 og oppover

Form No. 3381-361 Rev A

Brukerhåndbok

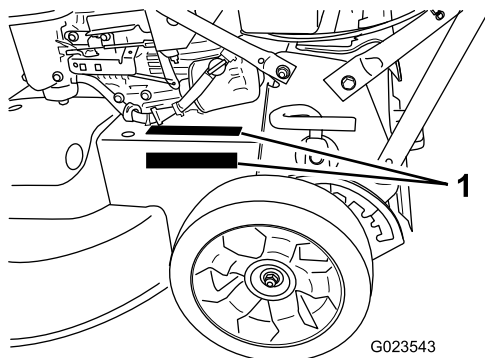
Innledning

Denne gressklipperen av skyvemodell med roterende kniver er beregnet på bruk av private boligeiere eller profesjonelle, innleide operatører. Den er hovedsakelig beregnet på å klippe gress på godt vedlikeholdte plener på private eller kommersielle eiendommer. Den er ikke beregnet på å klippe kratt eller for jordbruksbruk.

Les denne håndboken nøye, slik at du lærer å bruke og vedlikeholde produktet på riktig måte og unngår person- eller utstyrsskade. Det er ditt ansvar å bruke produktet på en riktig og sikker måte.

Du kan kontakte Toro direkte på www.Toro.com for informasjon om produkter og tilbehør, hjelp til å finne en forhandler eller for å registrere produktet ditt.

Hvis maskinen må repareres eller du trenger originale Toro-deler eller mer informasjon, kan du kontakte et autorisert forhandlerverksted eller Toros kundeserviceavdeling. Ha modell- og serienummer for hånden når du tar kontakt. Figur 1 viser hvor på produktet modell- og serienumrene er plassert. Skriv inn numrene i de tomme feltene.



Figur 1

1. Modell- og serienummerplaten er på ett av disse to stedene.

Modellnr. _____
Serienr. _____

Denne håndboken identifiserer mulige farer og identifiserer sikkerhetsbeskjeder gjennom sikkerhetsvarslingssymbolet (Figur 2), som varslers om en fare som kan føre til alvorlige skader eller dødsfall hvis man ikke overholder de anbefalte forholdsreglene.



Figur 2

1. Sikkerhetsvarslingssymbol

I tillegg brukes to ord for å utheve informasjon. **Viktig** gjør oppmerksom på spesiell mekanisk informasjon og **Obs** henviser til generell informasjon som det er verdt å huske på.

Nettomoment

Motorens brutto- eller nettomoment ble beregnet i laboratorium av motorprodusenten i overensstemmelse med Society of Automotive Engineers (SAE) J1940. Konfigurert til å overholde sikkerhets-, utslipps- og driftskrav, vil faktiske dreiemoment for motoren for gressklipper i denne klassen være betydelig lavere.

Dette produktet er i samsvar med alle relevante europeiske direktiver. Se eget samsvarserklærings skjema for produktet for detaljert informasjon.

Innhold

Innledning	1
Sikkerhet ved bruk av gressklipper	2
Lydtrykk	3
Lydstyrke	3
Hånd-arm-vibrasjon	3
Sikkerhets- og instruksjonsmerker	4
Montering	6
1 Montere håndtaket	6
2 Fylle olje i veivhuset	6
Oversikt over produktet	8
Kontroller	8
Bruk	9
Kontrollere motoroljenivået	9
Fylle bensin på tanken	9
Justere klippehøyden	10
Starte motoren	11
Stoppe motoren	11
Bruke selvdriiftsbøylen og koble inn knivbladene	12
Kontrollere driften av knivsperrsystemet	12
Resirkulere gress- og løvresten	13
Samle opp gresset	13
Sideutslipp av gress- og løvresten	14
Brukstips	14
Vedlikehold	16



Anbefalt vedlikeholdsplan	16
Utføre service på luftfilteret	17
Skifte motorolje	17
Skifte oljefilteret	18
Overhale tennpluggen.....	18
Kontrollere remmenes tilstand	19
Tømme drivstofftanken og rengjøre filteret	19
Skifte drivstoffilteret	19
Vedlikeholde knivdrivssystemet.....	19
Overhale gressklipperknivene	20
Skifte remmen til knivbremsclutchen (BBC)	22
Justere selvdriftskabelen	23
Justere knivbremskabelen	23
Skifte knivens drivrem.....	24
Rengjøre under maskinhuset	24
Lagring	25
Generell informasjon.....	25
Klargjøring av drivstoffsystemet	25
Klargjøre motoren.....	26
Ta maskinen frem fra oppbevaring	26
Feilsøking	27

Sikkerhet

Feilaktig bruk og vedlikehold av maskinen kan føre til personskade. For å redusere muligheten for skader bør du følge disse sikkerhetsinstruksjonene.

Toro har designet og utformet denne maskinen for at den skal være rimelig sikker å utføre service på, men hvis man ikke overholder følgende instruksjoner kan det føre til personskade.

For å sikre maksimum sikkerhet, og for å bli kjent med produktet, er det viktig at du og eventuelt andre som skal bruke gressklipperen leser og forstår innholdet i denne manualen før motoren startes. Vær spesielt oppmerksom på sikkerhetsadvarselssymbolet (Figur 2), som betyr Forsiktig, Advarsel eller Fare – ”instruksjoner for personlig sikkerhet”. Les og forstå sikkerhetsinstruksjonen. Hvis ikke disse instruksjonene tas hensyn til, kan dette føre til at noen blir alvorlig skadet.

Sikkerhet ved bruk av gressklipper

Instruksjonene nedenfor har blitt tilpasset fra EN 836.

Denne maskinen kan amputere hender og føtter og slynge gjenstander opp i luften. Dersom man ikke følger sikkerhetsinstruksjoner, kan dette føre til alvorlige skader eller dødsulykker.

Opplæring

- Les grundig gjennom bruksanvisningen. Gjør deg kjent med kontrollene og hvordan utstyret skal brukes.

- Barn eller personer som ikke har lest denne brukerhåndboken, må ikke bruke gressklipperen. Undersøk evt. aldersgrense for bruk av dette utstyret.
- Husk at føreren eller brukeren har ansvaret hvis andre personer eller deres eiendom utsettes for ulykker eller farer.
- Forstå alle forklaringer for piktogrammer som er brukt på gressklipperen eller instruksjonene.

Bensin

ADVARSEL! Bensin er meget brannfarlig. Ta følgende forholdsregler:

- Drivstoff må lagres på kanner som er spesiallaget for dette formålet.
- Bare fyll bensin utendørs, og ikke røyk mens du fyller.
- Fyll på drivstoff før du starter motoren. Ta aldri lokket av drivstofftanken eller fyll bensin mens motoren går eller er varm.
- Hvis du søler bensin, må du ikke prøve å starte motoren. Flytt gressklipperen bort fra området hvor du sølte drivstoffet, og unngå alt som kan antennes til all bensindamp er forsvunnet.
- Sett lokket godt på alle drivstofftanker og -kanner.

Forberedelser

- Når du klipper, må du alltid ha på deg kraftig fottøy og langbukser. Bruk ikke maskinen uten sko eller med åpne sandaler.
- Foreta en grundig inspeksjon der maskinen skal brukes og fjern alle steiner, pinner, ståltråd, bein og andre gjenstander.
- Foreta alltid en visuell inspeksjon før bruk for å kontrollere at alle vern og sikkerhetsanordninger, som avledere og/eller gressoppsamlere, er på plass og fungerer korrekt.
- Før bruk må du alltid sjekke at knivene, knivboltene og klippeenheten er i orden, og fri for skader og slitasje. Skadde eller slitte kniver og bolter må skiftes ut i sett for å opprettholde balansen.

Starte

- Deaktiver alle kniv- og drivclutcher, og sett giret i fri før du starter motoren.
- Ikke vipp klipperen når du starter motoren, med mindre klipperen må vippes for start. I dette tilfellet må den ikke vippes mer enn absolutt nødvendig, og kun den delen som er vendt bort fra operatøren, skal vippes.
- Start motoren forsiktig i henhold til instruksjonene og med føttene godt unna kniven(e) og ikke foran utslippssjakten.

Bruk

- Du må aldri klippe hvis andre personer, spesielt barn, eller dyr befinner seg i nærheten.
- Gressklipperen må bare brukes i dagslys eller der det er god kunstig belysning.
- Vær oppmerksom på hull i bakken og andre skjulte farer i terrenget.
- Hold hender og føtter borte fra roterende deler. Hold deg unna åpningen på utløpssjakten til enhver tid.
- Løft eller bær aldri en gressklipper mens motoren er i gang.
- Vær svært forsiktig når du rygger eller trekker gressklipperen mot deg.
- Gå, ikke løp.
- Skråninger:
 - Klipp ikke i overdrevent bratte skråninger.
 - Vær ytterst forsiktig i skråninger.
 - Klipp på tvers av skråninger, aldri opp og ned, og vær ytterst forsiktig når du forandrer retning i skråninger.
 - Vær alltid sikker på hvor du setter føttene i skråninger.
- Reduser hastigheten i skråninger og skarpe svinger for å unngå at maskinen velter eller at du mister kontrollen over den.
- Stopp kniven hvis maskinen må vippes for transportering når du krysser andre overflater enn gress, og når du transporterer maskinen til og fra området som skal klippes.
- Motoren må ikke brukes på et lukket sted der giftig kullos kan samle seg.
- Stopp motoren
 - når du forlater maskinen
 - før du fyller drivstoff
 - før du tar av gressoppsamleren
 - før du justerer høyden, hvis ikke justeringene kan gjøres fra førerens plass
- Stans motoren og koble fra tennpluggledningen
 - før du fjerner blokkeringer eller rensker utslippssjakten
 - før du sjekker, rengjør eller utfører arbeid på maskinen
 - når du har truffet en gjenstand (undersøk om gressklipperen ble skadet, og reparer den før du starter gressklipperen og bruker den igjen),
 - hvis maskinen vibrerer unormalt mye (undersøk øyeblikkelig).
- Lynnedslag kan forårsake alvorlige skader eller dødsfall. Hvis du ser/hører at lyn og tordenvær nærmer seg der du er, må du ikke bruke maskinen. Søk tilflukt!
- Se opp for trafikk når du krysser eller er i nærheten av veier.

Vedlikehold og oppbevaring

- Sørg for at alle mutre, bolter og skruer er godt tilstrammet, for å være sikker på at utstyret er trygt å bruke.
- Maskinen må ikke trykkvaskes.
- Utstyr med bensin på tanken må aldri oppbevares innendørs, dersom det er mulighet for at bensindamp kan komme i kontakt med åpne flammer eller gnister.
- La motoren bli kald før maskinen settes på et lukket sted.
- Unngå brannfare ved å holde motoren, lyddemperen, batterirommet og området der bensin oppbevares, fritt for gress, løv og for mye fett.
- Kontroller gressoppsamlingskomponentene og utslippsvernet regelmessig, og skift dem ut med produsentens anbefalte deler når det er nødvendig.
- Skift alltid ut deler med skader eller slitasje for sikkerhets skyld.
- Skift ut defekte lyddempere.
- Hvis du må tømme drivstofftanken, skal dette gjøres utendørs.
- Innstillingen av motorregulatoren må ikke forandres og motoren må ikke ruses. Hvis motoren går med for høyt turtall, øker faren for at det skjer en ulykke.
- Vær forsiktig når du justerer maskinen, slik at du unngår å klemme fingre mellom bevegelige kniver og faste deler.
- **Bruk originale Toro-deler for å beskytte Toro-utstyret og opprettholde dets optimale ytelse. Når det gjelder pålitelighet, leverer Toro reservedeler designet for utstyrets nøyaktige tekniske spesifikasjoner. Insister på Toro-deler for sinnsro.**

Lydtrykk

Denne enheten har et lydtrykknivå på 89 dBA ved operatørens øre, med en usikkerhetsverdi (K) på 1 dBA.

Lydstyrkenivået ble fastsatt iht. prosedyrene som er beskrevet i EN 836.

Lydstyrke

Denne enheten har et garantert lydstyrkenivå på 100 dBA, med en usikkerhetsverdi (K) på 1 dBA.

Lydstyrkenivået ble fastsatt iht. prosedyrene som er beskrevet i EN 11094.

Hånd-arm-vibrasjon

Målt vibrasjonsnivå for høyre hånd = 2,0 m/s

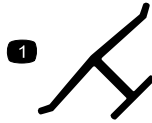
Målt vibrasjonsnivå for venstre hånd = 4,5 m/s

Usikkerhetsverdi (K) = 2,2 m/s²

Målte verdier ble fastsatt iht. prosedyrene som er beskrevet i EN 836.

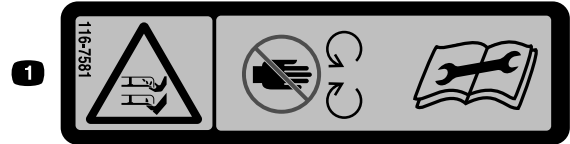
Sikkerhets- og instruksjonsmerker

Viktig: Sikkerhets- og instruksjonsmerker er plassert nær områder som utgjør en mulig fare. Skift ut skadde merker.



Produsentens merke

1. Angir om kniven er identifisert som en del fra den originale maskinprodusenten.



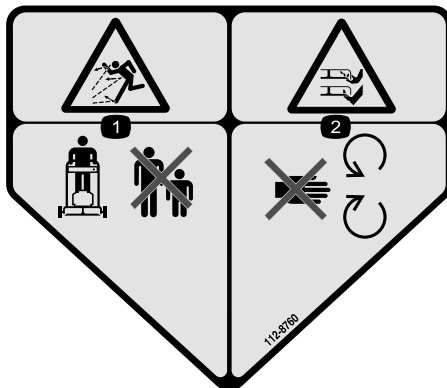
116-7581

1. Fare for å kutte/lemleste hender eller føtter i kniven – hold trygg avstand fra bevegelige deler. Les *brugerhåndboken* før justering, vedlikehold eller rengjøring.



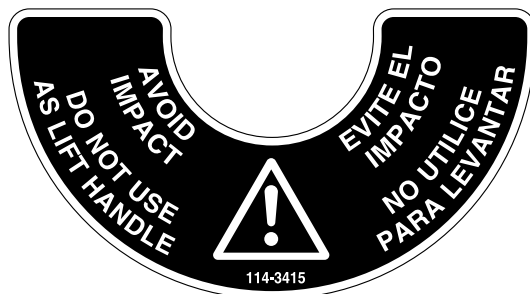
93-7009

1. Advarsel – ikke bruk gressklipperen med avlederen oppe eller fjernet. Hold avlederen på plass.
2. Fare for å kutte/lemleste hender og føtter i kniven – hold trygg avstand fra bevegelige deler.



112-8760

1. Fare for at gjenstander slynges gjennom luften – hold trygg avstand fra maskinen.
2. Fare for å kutte hender og føtter – hold trygg avstand fra bevegelige deler.

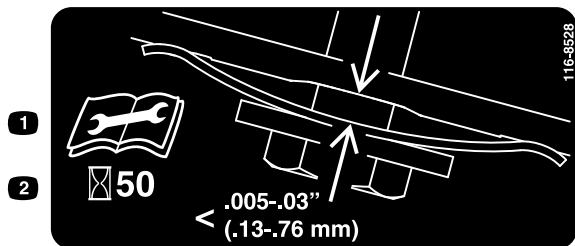


114-3415



116-7583

1. Advarsel – les brukerhåndboken. Få opplæring før denne maskinen brukes.
2. Fare for at gjenstander slynges gjennom luften – hold trygg avstand fra maskinen.
3. Fare for at gjenstander slynges fra gressklipperen – ikke bruk gressklipperen hvis den bakre utslippspluggen eller -posen ikke er på plass.
4. Fare for å kutte/lemleste hender og føtter, gressklipperkniv – hold trygg avstand fra bevegelige deler og hold alle verneplater på plass.
5. Advarsel – bruk hørselsvern.
6. Fare for kutting/lemlesting av hender og føtter, gressklipperkniv – ikke kjør opp og ned skråninger, kjør på tvers av skråninger, stans motoren før du forlater operatørinnstillingen, plukk opp gjenstander som kan kastes ut av kniven og se bak deg når du rygger.



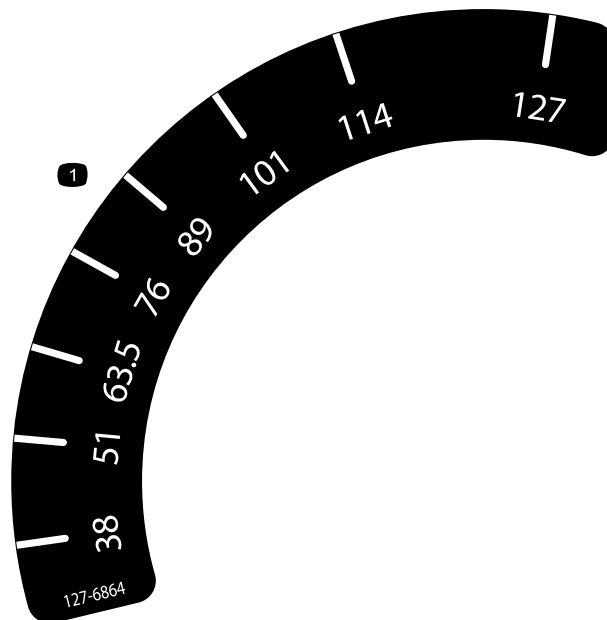
116-8528

1. Les *brugerhåndboken* før du utfører vedlikeholdsarbeid.
2. Kontroller remspenningen hver 50. time.



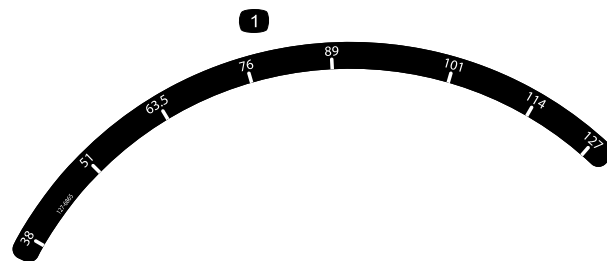
116-9313

1. Les *brugerhåndboken*.
2. Brannfare
3. Fare for innånding av giftig gass
4. Varm overflate, fare for brannsår



127-6864

1. Klippehøyde



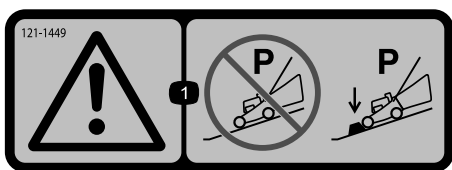
127-6865

1. Klippehøyde



120-9570

1. Advarsel – hold deg unna bevegelige deler, behold alle skyddene og verneplatene på plass.



121-1449

1. Advarsel – ikke parker i skråninger, bortsett fra hvis hjulene kiles fast eller blokeres.

Montering

1

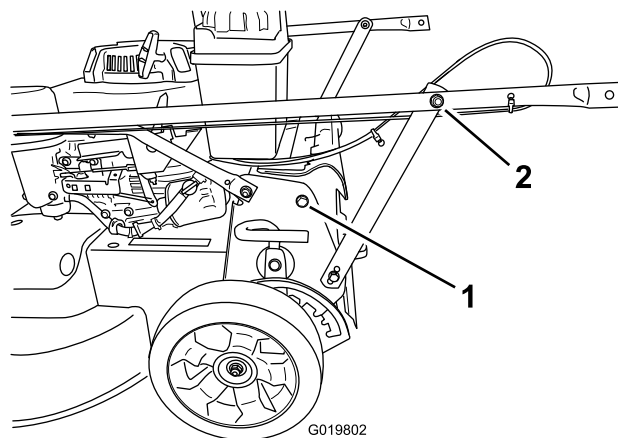
Montere håndtaket

Ingen deler er nødvendige

Prosedyre

1. Fjern de to boltene fra maskinrammen som vist i Figur 3.

Merk: Ta vare på boltene for å feste håndtaket til maskinen i trinn 3.



Figur 3

1. Bolt (2)
2. Mutter på håndtaksstøttebrakett (2)

2. Vri håndtaket bakover til driftsstillingen.
3. Fest håndtaket til maskinen med boltene du fjernet i trinn 1.
4. Stram mutteren på hver håndtaksstøttebrakett til den sitter tett.

2

Fylle olje i veivhuset

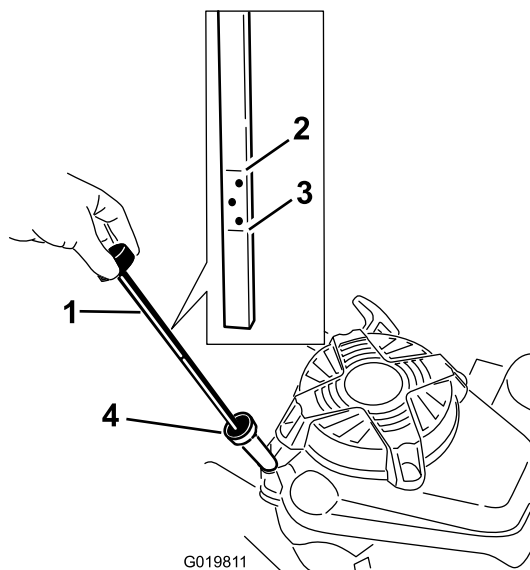
Ingen deler er nødvendige

Prosedyre

Viktig: Maskinen leveres ikke med olje i motoren. Før du starter motoren, fyll olje på motoren.

1. Flytt maskinen til en jevn flate.
2. Fjern peilestaven ved å vri lokket mot venstre og trekke den ut.
3. Hvis veivhuset er tomt, hell olje i oljepåfyllingsrøret til veivhuset er 3/4 fullt (Figur 4).

Merk: Maks. påfyll: 0,85 l med oljefilter, 0,65 l uten oljefilter, type: SAE 30 eller SAE 10W30 rensende olje med API-serviceklassifisering SF, SG, SH, SJ, SL eller høyere.



Figur 4

- | | |
|---------------|----------------------|
| 1. Peilestav | 3. Påfyllings-merke |
| 2. Full-merke | 4. Oljepåfyllingsrør |

4. Tørk av peilestaven med en ren fille.
5. Før peilestaven ned i påfyllingshalsen, og ta den ut igjen.

Merk: For at du skal kunne lese av riktig oljenivå, skyv den helt ned.

6. Les av oljenivået på peilestaven (Figur 4).
 - Hvis oljenivået er under **Påfyllings**-merket, tilfør oljepåfyllingsrøret en liten oljemengde **langsomt**,

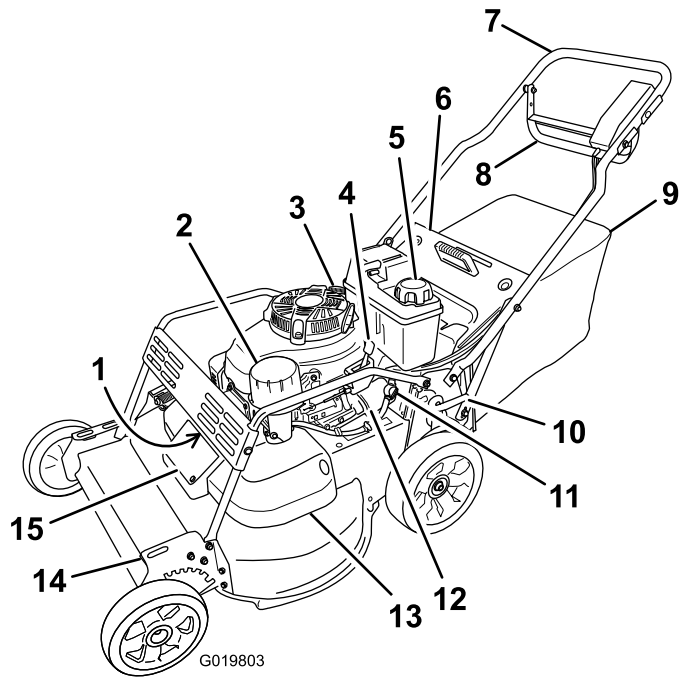
og gjenta trinn 4 til 6 til oljenivået er ved merket **Full** på peilestaven.

- Hvis oljenivået er over merket **Full**, tømmer du ut olje helt til oljenivået er ved merket **Full** på peilestaven. Se Skifte motorolje (side 17).

Viktig: Hvis oljenivået i veivhuset er for lavt eller for høyt, og du kjører motoren, kan dette føre til skade på motoren.

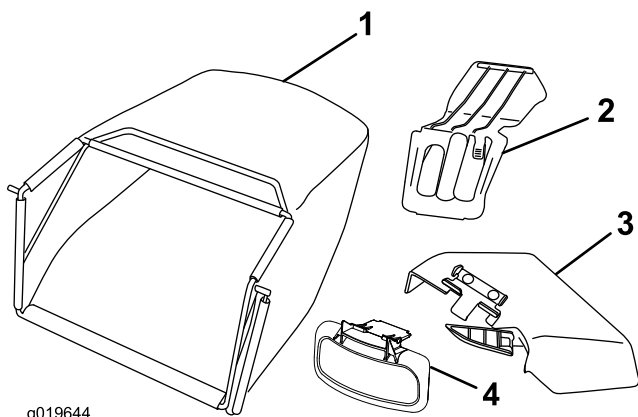
7. Sett peilestaven ned i påfyllingshalsen, og vri lokket med klokken til det sitter fast.

Oversikt over produktet



Figur 5

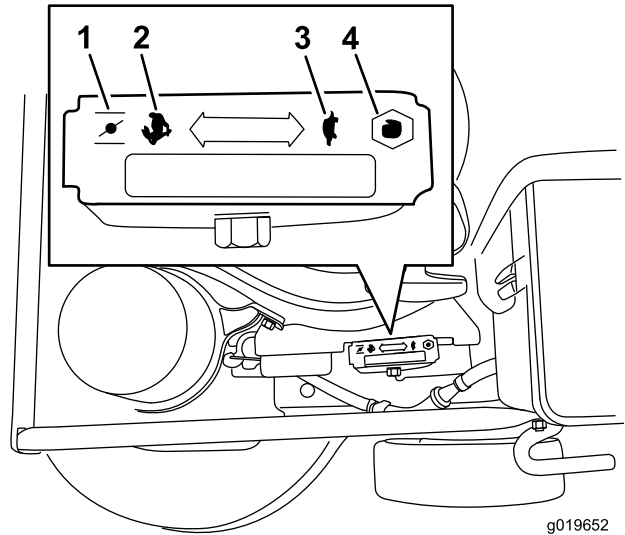
- | | |
|---------------------------------|--------------------------------|
| 1. Tennplugg (under børstevern) | 9. Gresspose |
| 2. Luftfilter | 10. Bakre klippehøydespak |
| 3. Oljelokk/peilestav | 11. Drivstoffavstengingsventil |
| 4. Gasspak | 12. Oljefilter |
| 5. Drivstofftanklokk | 13. Remdeksel |
| 6. Bakre avleder | 14. Fremre klippehøydespak |
| 7. Håndtak | 15. Panel for remdekseltilgang |
| 8. Kontrollbøyle | |



Figur 6

- | | |
|------------------------|------------------------|
| 1. Gresspose | 3. Sideutslippssjakt |
| 2. Resirkuleringsplugg | 4. Sideutslippsavleder |

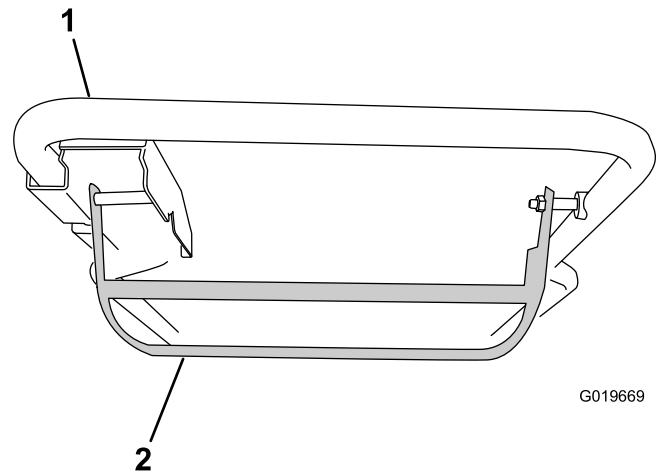
Kontroller



Figur 7

Gass (gasspaken vises ikke av hensyn til tegningens tydelighet)

- | | |
|-----------|----------|
| 1. Choke | 3. Sakte |
| 2. Hurtig | 4. Stopp |



Figur 8

Kontrollbøyle

- | | |
|------------|------------------|
| 1. Håndtak | 2. Kontrollbøyle |
|------------|------------------|

Bruk

Merk: Angi hva som er høyre og venstre side på maskinen ved å stå i normal arbeidsstilling.

Hver gang du skal bruke gressklipperen, må du først kontrollere at drivverket for selvdriфт og kontrollbøylen virker som de skal. Når du slipper kontrollbøylen, skal knivene og drivverket for selvdriфт stoppe. Hvis de ikke stopper, må du ta kontakt med et autorisert forhandlerverksted.

⚠ FORSIKTIG

Denne maskinen har en lydstyrke på over 85 dB(A) ved operatørens øre og kan føre til hørselsskade hvis du utsettes for denne lydstyrken i lengre perioder.

Bruk hørselsvern når du bruker denne maskinen.



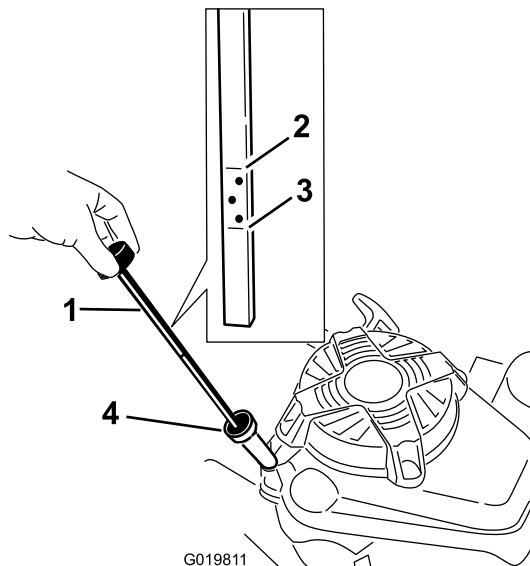
Figur 9

1. Advarsel – bruk hørselsvern.

Kontrollere motoroljenivået

Serviceintervall: For hver bruk eller daglig

Hver gang før du bruker gressklipperen, kontrollerer du at oljenivået er mellom **Påfyllings** og **Full** på peilestaven (Figur 10).



Figur 10

1. Peilestav
2. Full-merke
3. Påfyllings-merke
4. Oljepåfyllingsrør

1. Flytt maskinen til en jevn flate.

2. Rengjør rundt peilestaven (Figur 10).
3. Fjern peilestaven ved å vri lokket mot venstre og trekke den ut.
4. Tørk av peilestaven med en ren fille.
5. Før peilestaven ned i påfyllingshalsen, og ta den ut igjen.

Merk: For at du skal kunne lese av riktig oljenivå, skyv den helt ned.

6. Les av oljenivået på peilestaven (Figur 10).
 - Hvis oljenivået er under **Påfyllings**-merket, tilfør oljepåfyllingsrøret en liten oljemengde **langsomt**, og gjenta trinn 4 til 6 til oljenivået er ved merket **Full** på peilestaven.
 - Hvis oljenivået er over merket **Full**, tømmer du ut olje helt til oljenivået er ved merket **Full** på peilestaven. Se Skifte motorolje (side 17).

Viktig: Hvis oljenivået i veivhuset er for lavt eller for høyt, og du kjører motoren, kan dette føre til skade på motoren.

7. Sett peilestaven ned i påfyllingshalsen, og vri lokket med klokken til det sitter fast.

Fylle bensin på tanken

⚠ FARE

Drivstoff er meget brannfarlig og eksplosivt. Brann eller eksplosjon forårsaket av drivstoff kan påføre deg og andre brannskader.

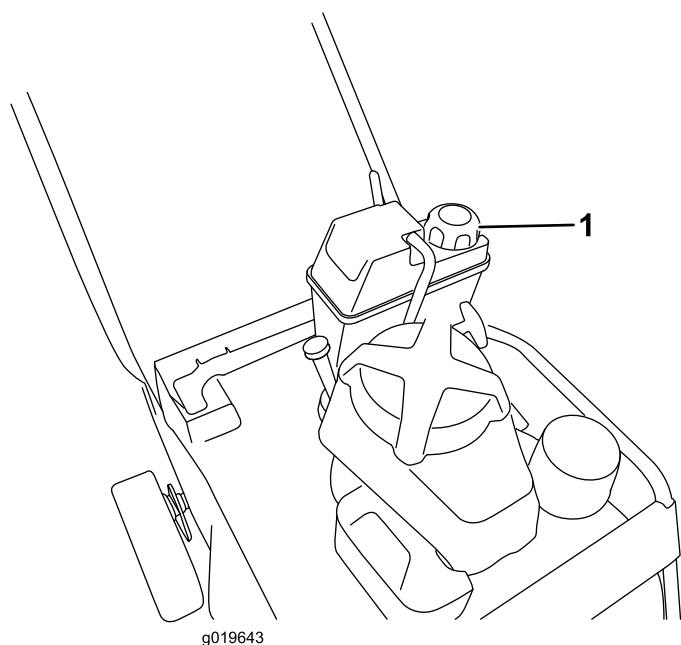
- Når du fyller tanken, må drivstoffkannen og/eller maskinen være plassert direkte på bakken og ikke i et kjøretøy eller på en gjenstand, for å hindre at statisk elektrisitet antenner drivstoffet.
- Fyll opp drivstofftanken utendørs når motoren er nedkjølt.
- Tørk opp søl.
- Håndter ikke drivstoff når du røyker eller er i nærheten av åpen ild eller gnister.
- Oppbevar drivstoff i en godkjent kanne, og utenfor barns rekkevidde.
- For best resultat, bruk kun ren, fersk (mindre enn 30 dager gammel) og blyfri bensin med oktankvalitet på 87 eller høyere (vurderingsmetode (R+M)/2)).
- Oksidert drivstoff med opptil 10 % etanol eller 15 % MTBE i volum er godkjent.
- **Etanol:** Bensin med opptil 10 % etanol (alkoholbensin) eller 15 % MTBE (metyltertiærbutyleter) i volum er

akseptabelt. Etanol og MTBE er ikke det samme. Bensin med 15 % etanol (E15) i volum er ikke godkjent for bruk. Ikke bruk bensin som inneholder mer enn 10 % etanol i volum, som f.eks. E15 (inneholder 15 % etanol), E20 (inneholder 20 % etanol) eller E85 (inneholder opptil 85 % etanol). Bruk av bensin som ikke er godkjent kan forårsake problemer og/eller motorskade som kanskje ikke dekkes av garanti.

- **Ikke** bruk bensin som inneholder metanol.
- **Ikke** oppbevar drivstoff i drivstofftanken eller i drivstoffbeholdere over vinteren, med mindre det er tilsatt drivstoffstabilisator i drivstoffet.
- **Ikke** bland olje i bensinen.

Viktig: For å redusere oppstartsproblemer, ha drivstoffstabilisator i drivstoffet hele sesongen, og bland det med drivstoff som er mindre enn 30 dager gammel.

1. Rengjør rundt drivstofflokket (Figur 11).



Figur 11

1. Drivstofftanklokk

2. Ta lokket av tanken.
3. Fyll drivstofftanken med vanlig blyfri bensin opp til mellom 6 og 13 mm fra toppen av tanken. **Ikke fyll i helt opp til påfyllingshalsen.**

Viktig: Fyll ikke drivstofftanken opp til mer enn 6 mm fra toppen av tanken, da bensinen må ha plass til å utvide seg.

4. Sett lokket godt på, og tørk opp eventuelt bensinsøl.

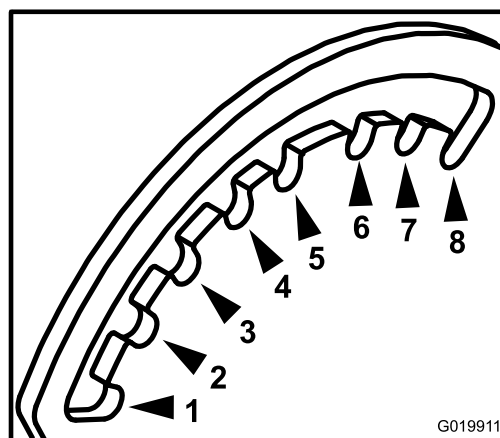
Justere klippehøyden

⚠ FARE

Når du justerer spakene for klippehøyde, kan hendene dine berøre en kniv som er i bevegelse, noe som kan gi alvorlig personskade.

- **Stopp motoren, og vent til alle bevegelige deler har stoppet før du justerer klippehøyden.**
- **Ikke plasser fingrene under huset når du justerer klippehøyden.**

Klippehøyden varierer fra 38 mm til 127 mm i trinn på 13 mm.

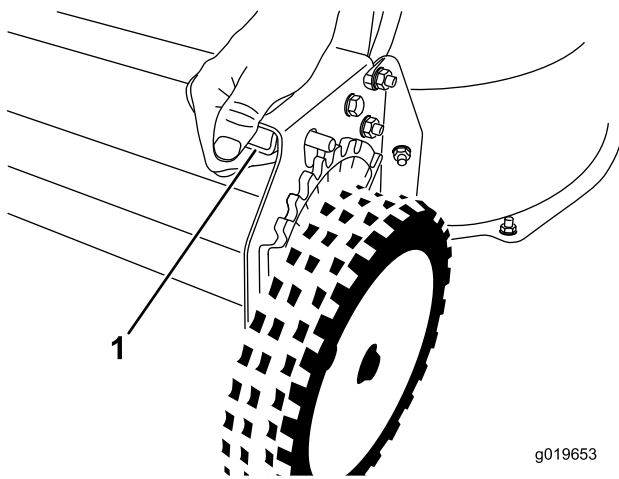


Figur 12

Sett fra fremre venstre side av maskinen

- | | |
|----------|-----------|
| 1. 38 mm | 5. 89 mm |
| 2. 51 mm | 6. 102 mm |
| 3. 64 mm | 7. 114 mm |
| 4. 76 mm | 8. 127 mm |

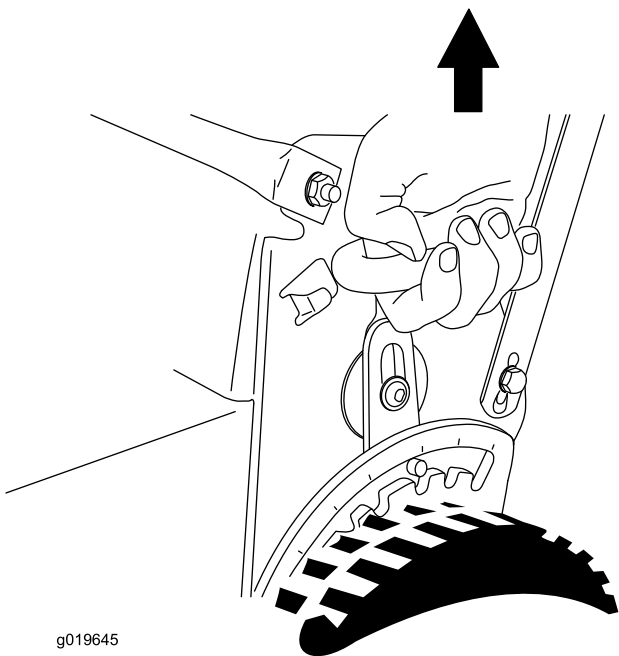
Klippehøyden kontrolleres med en spak foran og bak, begge på venstre side av maskinen (Figur 13 og Figur 14). For å heve eller senke maskinen, aktiver spaken, hev eller senk maskinen og deaktiver deretter spaken.



g019653

Figur 13
Fremre klippehøydespak

1. Klem spaken for å deaktivere den.



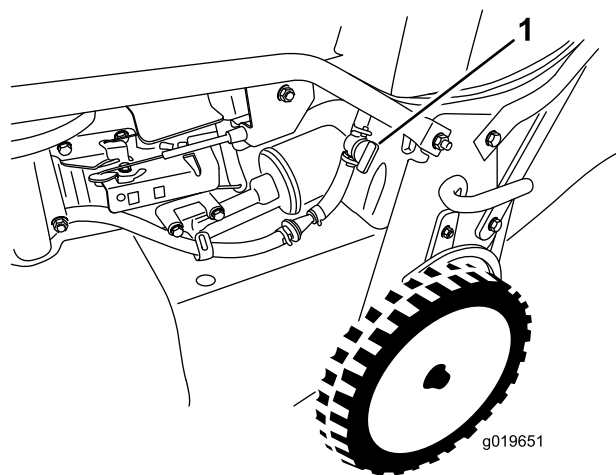
g019645

Figur 14
Bakre klippehøydespak

Starte motoren

1. Koble ledningen til tennpluggen (Figur 5).
2. Åpne drivstoffavstengingsventilen (Figur 15).

Merk: Spaken er parallell med bensinslangen når drivstoffavstengingsventilen er åpen.



g019651

Figur 15

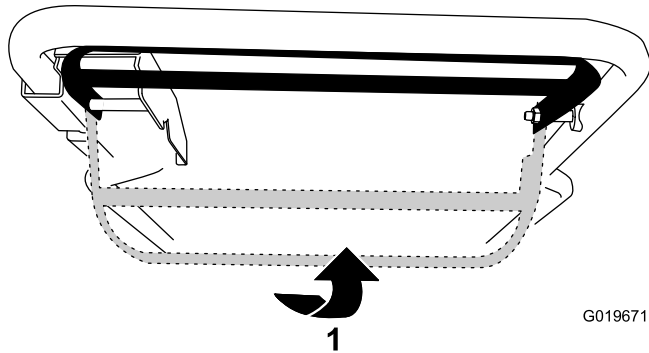
1. Drivstoffavstengingsventil
-
3. Flytt gasskontrollen til **Choke**-stillingen (Figur 7).
 4. Dra lett i starthåndtaket til du føler motstand, og dra deretter kraftig til.
 5. Flytt gasskontrollspaken til **Hurtig**-stillingen når motoren starter (Figur 6).
- Merk:** Hvis motoren ikke starter etter tre trekk, gjentar du trinn 3 til 5.

Stoppe motoren

1. Flytt gasskontrollen til **Av**-stillingen og vent til alle bevegelige deler har stoppet.
2. Lukk drivstoffavstengingsventilen og koble ledningen fra tennpluggen hvis du ikke bruker maskinen eller forlater den.

Bruke selvdriiftsbøylen og koble inn knivbladene

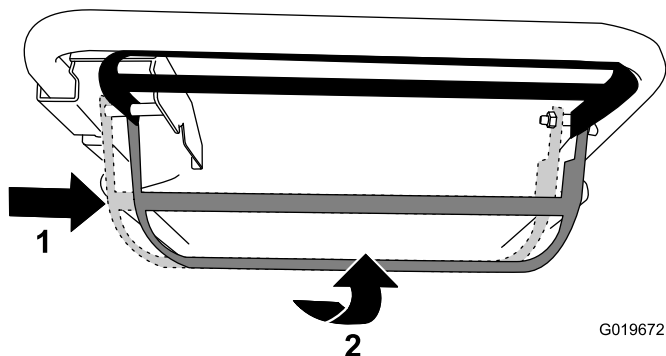
- Hev kontrollbøylen mot håndtaket for å bruke selvdriiftsbøylen uten å koble inn knivene (Figur 16).



1
Figur 16

1. Hev kontrollbøylen mot håndtaket.

- Skyv kontrollbøylen helt til høyre og hev den mot håndtaket for å bruke selvdriiftsbøylen og koble inn knivene (Figur 16).



2
Figur 17

1. Skyv kontrollbøylen ut mot høyre.
2. Hev kontrollbøylen mot håndtaket.

- Slipp kontrollbøylen for å deaktivere selvdriiftsbøylen og knivene.

Merk: Du kan endre kjørehastigheten ved å øke eller redusere avstanden mellom kontrollbøylen og håndtaket. Senk kontrollbøylen for å redusere hastigheten når du svinger eller hvis maskinen går for raskt. Hvis du senker kontrollbøylen for mye, stopper maskinen selvdriften. Klem kontrollbøylen nærmere håndtaket for å øke kjørehastigheten. Når du holder kontrollbøylen stramt mot håndtaket, er maskinen selvdriivende på maksimal kjørehastighet.

Kontrollere driften av knivsperrsystemet

Kontroller før hver bruk at knivene stopper innen tre sekunder etter at du slipper kontrollbøylen.

Bruke gressposen

Serviceintervall: For hver bruk eller daglig—Kontroller driften av knivsperrsystemet. Knivene bør stoppe innen tre sekunder etter at du har sluppet kontrollbøylen; hvis ikke må du kontakte et autorisert forhandlerverksted.

Du kan bruke gressposen til å kontrollere knivsperrsystemet.

1. Fjern pluggen for det bakre utslippet.
2. Monter den tomme gressposen på maskinen.
3. Start motoren.
4. Tilkoble knivene.

Merk: Posen skal begynne å fylles med luft, noe som indikerer at knivbladene roterer.

5. Se på posen mens du slipper kontrollstangen.

Merk: Hvis posen ikke slipper ut luften innen tre sekunder etter at du slipper kontrollbøylen, kan knivstoppsystemet være i ferd med å forringes, og dette kan føre til utrygge driftsforhold hvis det ikke tas tak i. Undersøk maskinen, og utfør service hos et autorisert forhandlerverksted.

6. Stopp motoren, og vent til alle bevegelige deler har stoppet.

Ikke bruke gressposen

1. Flytt maskinen over på en belagt overflate på et sted det ikke blåser.
2. Still alle de fire hjulene til klippehøyden på 89 mm.
3. Ta en halv avisside og krøll den sammen til en ball som er liten nok til å komme inn under maskinen (ca. 75 mm i diameter).
4. Plasser avisapirkulen omtrent 13 cm foran maskinen.
5. Start motoren.
6. Tilkoble knivene.
7. Slipp opp kontrollbøylen og begynn å telle ut tre sekunder.
8. Når du har telt til tre, skyv maskinen rask fremover på avisen.
9. Stopp motoren, og vent til alle bevegelige deler har stoppet.
10. Gå foran maskinen og kontroller avisapirkulen.

Merk: Hvis avisapirkulen ikke gikk under askinen, må du gjenta trinnene 4 til 10.

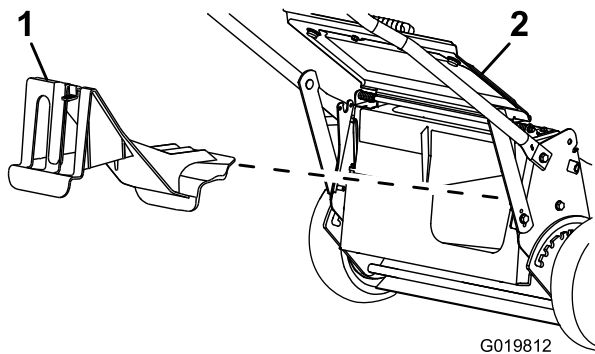
Viktig: Hvis avisapirkula er i biter, stoppet ikke knivene på korrekt måte. Dette kan føre

til utrygge driftsforhold. Kontakt et autorisert forhandlerverksted.

Resirkulere gress- og løvresten

Denne maskinen leveres klar til å resirkulere gress- og løvresten tilbake i plenen. Slik forbereder du maskinen på resirkulere:

- Hvis sideutslippssjakten er på maskinen, fjern den og monter sideutslippsavleder. Se Fjerne sideutslippssjakten (side 14).
- Hvis gressposen er på maskinen, fjern den. Se Fjerne gressposen (side 14).
- Hvis den bakre utslippssluggen ikke er montert, grip tak i håndtaket dens, hev den bakre avleder, og før den inn i den bakre utslippssjakten til låsen festes på plass. Se Figur 18.



Figur 18

1. Bakre utslippsslugg
2. Bakre avleder

⚠ ADVARSEL

Pass på at den bakre utslippssluggen er på plass før du resirkulerer gress- og løvrestene. Aktiver aldri knivene uten at bakre utslippsslugg eller gresspose er montert.

Samle opp gresset

Bruk gressposen når du vil samle opp gress- og løvresten fra plenen.

⚠ ADVARSEL

Hvis gressposen er slitt kan småsteiner eller liknende gjenstander kastes mot operatøren eller andre i nærheten og føre til alvorlige personskader eller en dødsulykke.

Kontroller gressposen ofte. Skift den ut med en ny Toro-reservepose, hvis den er skadet.

Hvis sideutslippssjakten er på maskinen, fjern den og monter sideutslippsavleder før du samler opp gress- og løvresten. Se Fjerne sideutslippssjakten (side 14).

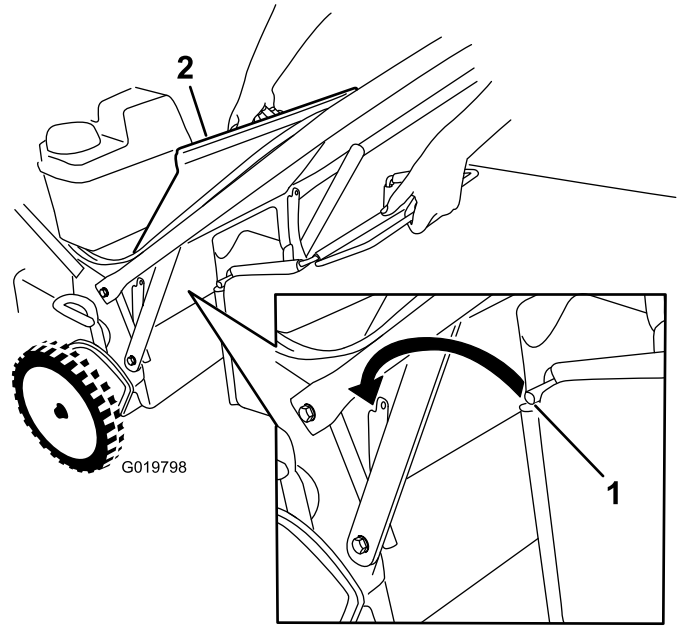
⚠ ADVARSEL

Knivene er skarpe, kontakt med kniver kan føre til personskader.

Før du forlater føreriset, må du stanse motoren og vente til alle bevegelige deler står stille.

Montere gressposen

1. Løft og hold oppe den bakre avleder (Figur 19).



Figur 19

1. Posestang
2. Bakre avleder

2. Fjern den bakre utslippssluggen ved å trekke ned låsen med tommelen og trekke pluggen ut av maskinen (Figur 18).
3. Monter posestangen i hakkene på håndtaket base, og vugg posen frem og tilbake for å sjekke at stangen sitter godt på bunnen av begge hakkene. Se Figur 19.
4. Senk den bakre avleder til den hviler på gressposen.

Klippe med gressposen

⚠ ADVARSEL

Hvis gressposen er slitt kan småsteiner eller liknende gjenstander kastes mot operatøren eller andre i nærheten og føre til alvorlige personskader eller en dødsulykke for operatøren eller personer i nærheten.

Kontroller gressposen ofte. Skift den ut med en ny Toro-reservepose, hvis den er skadet.

Fjerne gressposen

For å fjerne posen, utfør trinnene i Montere gressposen i motsatt rekkefølge.

⚠ FARE

Maskinen kan slynge ut gress og andre gjenstander gjennom et åpent utløp. Gjenstander som slynges ut med nok kraft, kan påføre både føreren og andre i nærheten alvorlige eller dødelige skader.

Åpne aldri luken over utløpet mens motoren er i gang.

Sideutslipp av gress- og løvrest

Bruk sideutslippet ved klipping av svært høyt gress.

⚠ ADVARSEL

Knivene er skarpe, kontakt med kniver kan føre til personskader.

Før du forlater førersetet, må du stanse motoren og vente til alle bevegelige deler står stille.

⚠ FARE

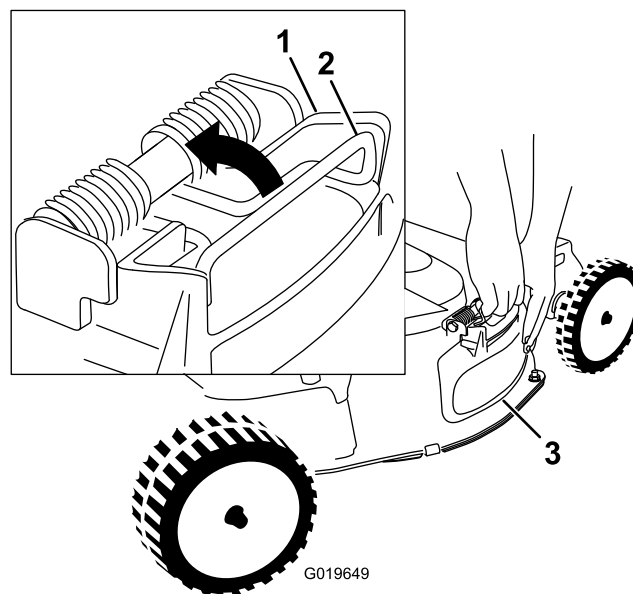
En utildekket utslippsåpning vil gjøre at objekter kan slynges mot føreren eller andre personer i nærheten. Det kan også oppstå kontakt med kniven. Slyngede objekter eller kontakt med kniven kan føre til alvorlig personskade eller død.

Bruk aldri maskinen hvis sideutslippsavlederen eller -sjakten ikke er på plass og fungerer som den skal.

Montere sideutslippssjakten

Viktig: Pass på at den bakre utslippspluggen er på plass før du resirkulerer gress- og løvrestene.

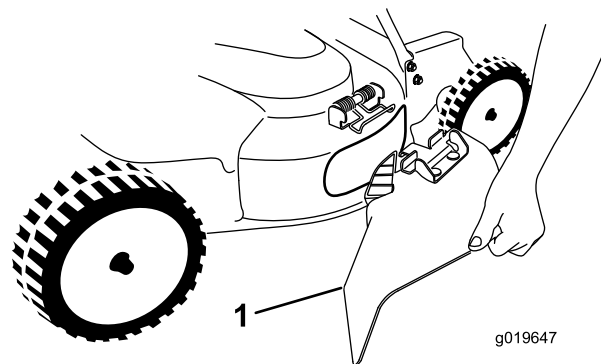
1. Stopp motoren, og vent til alle bevegelige deler har stoppet.
2. Hvis gressposen er montert på maskinen, fjern den. Se Fjerne gressposen (side 14).
3. Sett inn den bakre utslippspluggen. Se Resirkulere gress- og løvrest (side 13).
4. Fjern sideutslippsavlederen ved å trekke på fjæren som holder avlederen på plass og ta bort avlederen (Figur 20).



Figur 20

1. Toppen av sideutslippsavlederen
2. Fjær
3. Sideutslippsavleder

5. Monter sideutslippssjakten (Figur 21) ved å trekke på fjæren, plassere sjakten over åpningen og senke fjæren over tappene på toppen av utslippssjakten.



Figur 21

1. Sideutslippssjakt

Fjerne sideutslippssjakten

For å fjerne sideutslippssjakten, utfør trinnene i Montere sideutslippssjakten i motsatt rekkefølge.

Brukstips

Generelle tips

- Les nøye gjennom sikkerhetsinstruksjonene og denne håndboken før du bruker maskinen.
- Rydd området for pinner, steiner, strenger, greiner og andre gjenstander som knivene kan treffe og slynge gjennom luften.

- Hold alle, spesielt barn og kjæledyr, borte fra arbeidsområdet.
- Unngå å støte bort i trær, vegger, kanter og harde gjenstander. Klipp aldri over en gjenstand med overlegg.
- Hvis maskinen treffer en gjenstand eller starter å vibrere, stans motoren øyeblikkelig, koble kabelen fra tennpluggen og undersøk maskinen for skade.
- Sørg for å holde knivbladene skarpe gjennom hele klippesongen. Fil ned hakk på knivene regelmessig.
- Skift ut knivene med originale Toro-kniver når det er nødvendig.
- Klipp kun tørt gress og løv. Vått gress og løv har en tendens til å klumpe seg på bakken og kan føre til at maskinen tilstoppes eller at motoren stanser.

⚠ ADVARSEL

Vått gress eller løv kan føre til alvorlig personskade hvis du mister fotfestet og kommer i kontakt med knivene.

Bruk kun gressklipperen under tørre forhold.

- Rengjør undersiden av maskinen etter at du har brukt den. Se Rengjøre under maskinhuset (side 24).
- Hold motoren i god stand.
- Still motorhastigheten til den raskeste innstillingen for å oppnå best mulig klipperesultat.

⚠ ADVARSEL

Hvis du kjører motoren på en maskin med en høyere hastighet enn den som er stilt inn på fabrikken, kan det hende at en del av kniven eller motoren slynges i retning av brukeren eller personer i nærheten. Dette kan føre til alvorlige personskader eller dødsfall.

- **Ikke endre hastighetsinnstillingen for motoren.**
- **Hvis du tror at motoren går raskere enn normalt, kontakter du et autorisert forhandlerverksted.**

- Rengjør luftfilteret ofte. Kverning virvler opp mer klippet gress og støv som fester seg i luftfilteret og reduserer ytelsen til motoren.

Klippe gress

- Gress vokser med varierende hastighet til forskjellige tider på året. I sommervarmen er det best å klippe gress med klippehøydeinnstillingene 51 mm, 64 mm eller 83 mm. Klipp kun av ca. en tredjedel av gressstrået av gangen. Ikke klipp lavere enn innstillingen på 51 mm med mindre

gresset er glissent eller det er sent på høsten og gresset vokser saktere.

- Når du klipper gress som er mer enn 15 cm høyt, klipp først på den høyeste klippehøydeinnstillingen og ved lavere hastighet. Klipp så en gang til på en lavere innstilling for å oppnå best mulig utseende på gressplenen. Hvis gresset er for langt, og løv klumper seg opp på plenen, kan det hende at maskinen tettes igjen, og at motoren stopper.
- Veksle klipperetningen. På denne måten spres gress- og løvrestene jevnere på plenen.

Hvis den ferdig klippede gressplenen ikke ser bra ut, kan du prøve en gang til og gjøre følgende:

- Slip knivene.
- Gå saktere mens du klipper.
- Hev klippehøydeinnstillingen på maskinen.
- Klipp gresset oftere.
- Overlapp skårganger i stedet for å klippe en hel skårgang hver gang.
- Sett klippehøyden på forhjulene ett hakk lavere enn på bakhjulene. Still f.eks. forhjulene til 51 mm og bakhjulene til 64 mm.

Klippe løv

- Når du har klippet plenen, kontroller at halvparten av gresset vises gjennom lavet med klippet løv. Det kan være nødvendig å gå over løvet mer enn én gang.
- Hvis det ikke ligger så mye løv på bakken, kan du stille inn alle hjulene på samme klippehøyde.
- Hvis det er mer enn 12,7 cm med løv på plenen, still klippehøyden på forhjulene ett eller to hakk høyere enn klippehøyden på bakhjulene. Da blir det lettere å få løvet inn under klippeskjoldet.
- Reduser klippehastigheten hvis maskinen ikke klipper løvene fint nok.

Vedlikehold

Anbefalt vedlikeholdsplan

Vedlikeholdsintervall	Vedlikeholdsprosedyre
Etter de 5 første timene	<ul style="list-style-type: none">• Skift motoroljen uten oljefilteret.• Vedlikehold knivdrivssystemet.
For hver bruk eller daglig	<ul style="list-style-type: none">• Kontroller motoroljenivået.• Kontroller driften av knivperresystemet. Knivene bør stoppe innen tre sekunder etter at du har sluppet kontrollbøylen; hvis ikke må du kontakte et autorisert forhandlerverksted.• Kontroller luftfilteret.• Kontroller knivbladene, og reparer dem om nødvendig.• Undersøk knivene.• Rengjør under maskinhuset.
Hver 25. driftstime	<ul style="list-style-type: none">• Disse delene må rengjøres oftere hvis de brukes under støvete eller skitne forhold.
Hver 50. driftstime	<ul style="list-style-type: none">• Bytt motorolje (oftere under støvete driftsforhold).• Kontroller remmenes tilstand.• Undersøk drivstoffslangen og bytt den ut hvis det er nødvendig.• Fjern smusset under remdekslet.• Vedlikehold knivdrivssystemet.
Hver 100. driftstime	<ul style="list-style-type: none">• Skift oljefilteret.• Kontroller tennpluggen.• Rengjør drivstofftankfilteret.• Skift drivstofffilteret.
Hver 250. driftstime	<ul style="list-style-type: none">• Skift remmen til knivbremsclutchen.
Hver 300. driftstime	<ul style="list-style-type: none">• Skift ut luftfilteret (oftere under støvete driftsforhold).
Årlig eller før lagring	<ul style="list-style-type: none">• Tøm drivstofftanken før du foretar reparasjoner, og før oppbevaring.

Viktig: Du finner mer informasjon om vedlikeholdsprosedyrer i brukerhåndboken for motoren.

FORSIKTIG

Hvis du lar kabelen være koplet til tennpluggen, kan det hende at noen starter motoren ved et uhell og påfører deg eller andre alvorlige skader.

Ta kabelen av tennpluggen før du begynner med vedlikeholdsarbeid. Legg kabelen til side, slik at den ikke kan komme i kontakt med tennpluggen ved et uhell.

Utføre service på luftfilteret

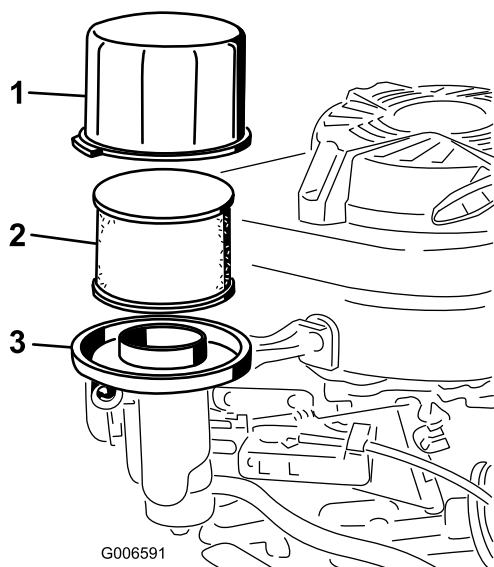
Serviceintervall: For hver bruk eller daglig

Hver 25. driftstime—Disse delene må rengjøres oftere hvis de brukes under støvete eller skitne forhold.

Hver 300. driftstime—Skift ut luftfilteret (oftere under støvete driftsforhold).

Viktig: Hvis du starter motoren uten luftfilterenheten, kan den bli ødelagt.

1. Stopp motoren, og vent til alle bevegelige deler har stoppet.
2. Koble ledningen fra tennpluggen.
3. Fjern dekslet og rengjør det grundig (Figur 22).



Figur 22

- | | |
|------------------------------|-------------------|
| 1. Deksel | 3. Luftfilterbase |
| 2. Skumfilter og papirfilter | |

4. Fjern skumfilteret og papirfilteret (Figur 22).
5. Fjern skumfilteret fra papirfilteret (Figur 22) og skift ut papirfilteret hvis det er svært skittent.

Viktig: Forsøk ikke å rengjøre et papirfilter.

6. Vask skumfilteret med et mildt vaskemiddel og vann, og tørk det forsiktig.

Merk: Ikke bland olje i skumfilteret.

7. Monter skumfilteret på papirfilteret.
8. Monter luftfilterenheten.
9. Sett på dekslet igjen.

Skifte motorolje

Serviceintervall: Etter de 5 første timene—Skift motoroljen uten oljefilteret.

Hver 50. driftstime—Bytt motorolje (oftere under støvete driftsforhold).

1. Kjør motoren for å varme opp motoroljen.

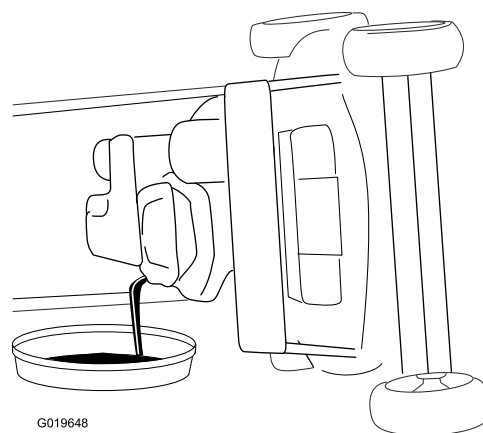
Merk: Varm olje flyter bedre og bærer med seg flere urenheter.

⚠ ADVARSEL

Oljen kan bli svært varm når motoren har vært i gang, og kontakt med varm olje kan forårsake alvorlige personskader.

Unngå kontakt med varm motorolje når du taper den ut.

2. Stopp motoren, og vent til alle bevegelige deler har stoppet.
3. Koble ledningen fra tennpluggen.
4. Plasser et egnet tappefat under høyre side av maskinen.
5. Fjern peilestaven ved å vri lokket mot venstre og trekke den ut.
6. Vipp maskinen, med luftfilteret opp, for å tappe oljen oppi tappefatet (Figur 23).



Figur 23

Merk: Du kan også fjerne oljen fra veivhuset ved å bruke en oljeuttrekker.

7. Sett maskinen i driftsstilling igjen.
8. Sett peilestaven ned i påfyllingshalsen, og vri lokket med klokken til det sitter fast.
9. Resirkuler brukt olje i samsvar med lokale forskrifter.
10. Fyll fersk olje i veivhuset opp til Full på peilestaven. Se 2 Fylle olje i veivhuset (side 6).
11. Tørk opp eventuelt drivstoffsøl.

Skifte oljefilteret

Serviceintervall: Hver 100. driftstime

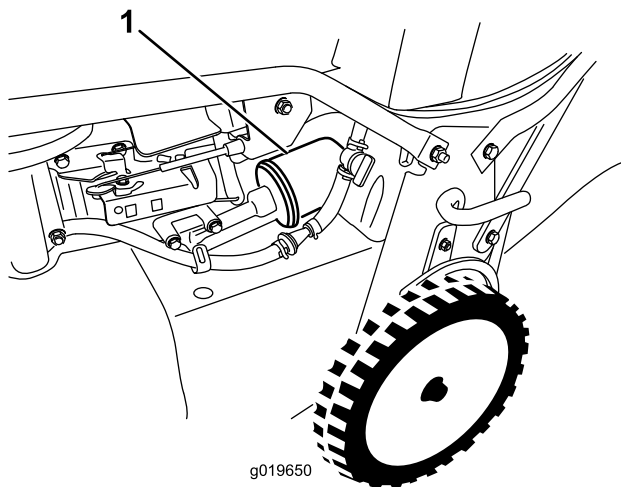
1. Kjør motoren for å varme opp oljen.

▲ ADVARSEL

Oljen kan bli svært varm når motoren har vært i gang, og kontakt med varm olje kan forårsake alvorlige personskader.

Unngå kontakt med varm motorolje når du taper den ut.

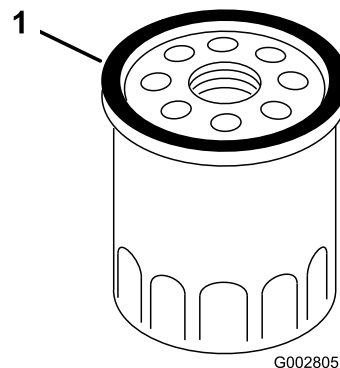
2. Stopp motoren, og vent til alle bevegelige deler har stoppet.
3. Koble ledningen fra tennpluggen.
4. Tapp motoroljen, se Skifte motorolje (side 17).
5. Plasser en fille under oljefilteret for å fange opp eventuell olje som kan lekke ut når du fjerner filteret.
6. Fjern oljefilteret (Figur 24).



Figur 24

1. Oljefilter

7. Bruk fingeren til å smøre pakningen på det nye filteret med olje (Figur 25).



Figur 25

1. Pakning

8. Monter det nye filteret til pakningen kommer i kontakt med filterbasen. Stram deretter filteret 2/3 runde til.
9. Fyll fersk olje i veivhuset opp til Full på peilestaven. Se 2 Fyll olje i veivhuset (side 6).
10. Koble ledningen til tennpluggen.
11. La motoren gå i ca. tre minutter.
12. Stopp motoren, vent til alle bevegelige deler har stanset og se etter oljelekkasje rundt filteret.
13. Tilsett olje for å kompensere for oljen i oljefilteret. Se Kontrollere motoroljenivået (side 9)
14. Resirkuler det brukte oljefilteret i samsvar med lokale forskrifter.

Overhale tennpluggen

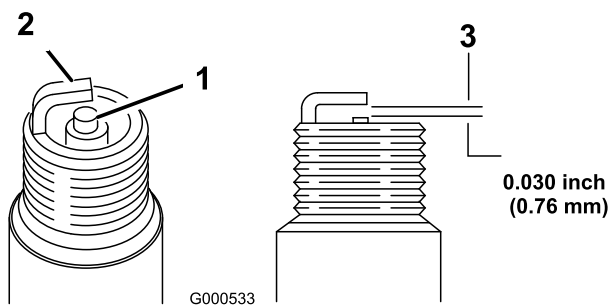
Serviceintervall: Hver 100. driftstime

Bruk en **NGK BPR5ES**-tennplugg eller lignende.

1. Stopp motoren, og vent til alle bevegelige deler har stoppet.
2. Koble ledningen fra tennpluggen.
3. Rengjør rundt tennpluggen.
4. Fjern tennpluggen fra sylinderrhodet.

Viktig: En tennplugg som er sprukket eller skitten, må skiftes ut. Rengjør ikke elektrodene, siden partikler som kommer inn i sylindren kan føre til at motoren skades.

5. Juster åpningen på pluggen til 0,76 mm. Se Figur 26.



Figur 26

1. Elektrodeisolator i midten
2. Elektrode på siden
3. Elektrodeavstand (ikke måltegning)

6. Monter tennpluggen og pakningen.
7. Stram pluggen med et moment på 23 Nm.
8. Koble ledningen til tennpluggen.

Kontrollere remmenes tilstand

Serviceintervall: Hver 50. driftstime

1. Stopp motoren, og vent til alle bevegelige deler har stoppet.
2. Fjern remdekselet (Figur 5) ved å fjerne de fire boltene som holder det til maskinhuset.
3. Kontroller at remmene ikke har noen sprekker, frynsete kanter, brennmerker eller annen skade.
4. Skift ut alle ødelagte remmer.
5. Hvis du skifter ut knivens drivrem, må du justere den. Se Skifte knivens drivrem (side 24).
6. Monter remdekselet med de fire boltene du fjernet i trinn 2.

Tømme drivstofftanken og rengjøre filteret

Serviceintervall: Hver 50. driftstime—Undersøk drivstoffslangen og bytt den ut hvis det er nødvendig.

Hver 100. driftstime—Rengjør drivstofftankfilteret.

Årlig eller før lagring—Tøm drivstofftanken før du foretar reparasjoner, og før oppbevaring.

Merk: Elementet for drivstofftankfilteret er plassert i drivstofftanken ved uttaket. Dette filteret er en del av drivstofftanken og kan ikke fjernes.

1. Stopp motoren, og vent til den er nedkjølt.

Viktig: Motoren må være helt kald når bensinen tappes ut.

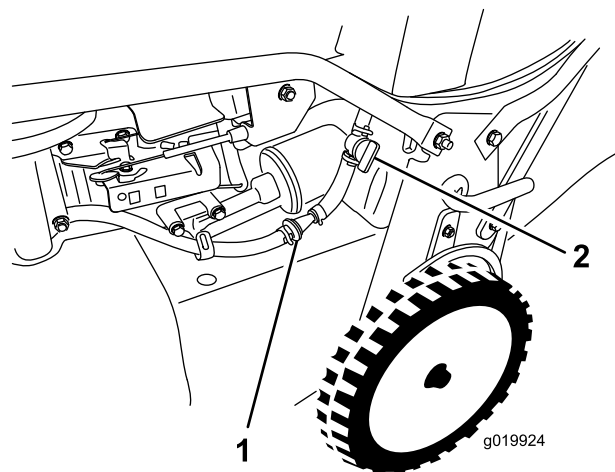
2. Koble ledningen fra tennpluggen.

3. Lukk drivstoffavstengningsventilen.
4. Koble fra drivstoffledningen ved å løsne slangeklemmen ved forgasseren.
5. Åpne drivstoffavstengningsventilen og tøm bensinen helt fra tanken og bensinslangen og ned i en godkjent drivstoffkanne.
6. Fjern drivstofftanken fra maskinen.
7. Fyll en liten mengde drivstoff i drivstofftanken, flytt drivstoffet rundt i tanken og hell det ut i en godkjent drivstoffkanne.
8. Sett på plass drivstofftanklokket og -slangen.

Skifte drivstoffilteret

Serviceintervall: Hver 100. driftstime

1. Stopp motoren, og vent til alle bevegelige deler har stoppet.
2. Koble ledningen fra tennpluggen.
3. Lukk drivstoffavstengningsventilen (Figur 27).



Figur 27

1. Drivstoffilter
2. Drivstoffavstengningsventil

4. Fjern drivstoffilteret (Figur 27) fra drivstoffslangen ved å løsne rørklemmene rundt drivstoffilteret.
5. Monter et nytt drivstoffilter i drivstoffslangen ved å bruke rørklemmene som du fjernet i trinn 4.

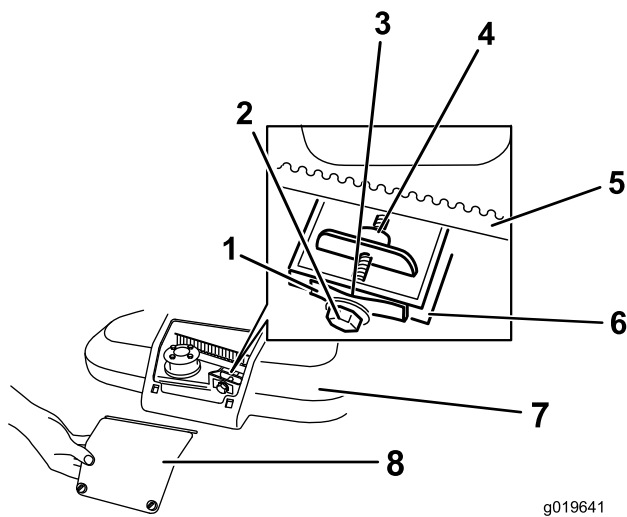
Vedlikeholde knivdrivssystemet

Serviceintervall: Etter de 5 første timene

Hver 50. driftstime—Fjern smusset under remdekslet.

Hver 50. driftstime—Vedlikehold knivdrivssystemet.

1. Løsne de to skruene som fester panelet for remdekseltilgang, og fjern panelet (Figur 28).

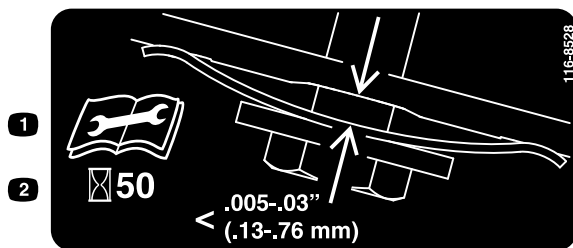


Figur 28

g019641

- | | |
|---------------------|-------------------------------|
| 1. Remspenningsfjær | 5. Knivdrivrem |
| 2. Justeringsbolt | 6. Vegg |
| 3. Mellomrommet | 7. Remdeksel |
| 4. Justeringsmutter | 8. Panel for remdekseltilgang |

- Børst eller blås ut rester fra innsiden av remdekslet og rundt alle delene.
- Hold et følerblad som er stilt inn til mellom 0,13 og 0,76 mm mot vegg og skyv det ned bak remspenningsfjæren. Se Figur 29.



Figur 29

Merk: Hvis det er synlig avstand mellom følerbladet og fjæren, stram justeringsbolten og -mutteren til følerbladet så vidt kan føres uhindret inn og ut mellom dem (Figur 28).

Viktig: Justeringsbolten må ikke trekkes til for hardt. Dette kan skade knivdrivremmen.

- Monter panelet for remdekseltilgang.

Overhale gressklipperknivene

Serviceintervall: For hver bruk eller daglig

Viktig: Du trenger en momentnøkkel for å montere knivene korrekt. Hvis du ikke har en momentnøkkel, eller ikke føler deg kompetent til å utføre prosedyren, kontakt en autorisert serviceforhandler.

Undersøk at knivene er skarpe, og at de ikke er slitte eller skadet, hver gang du går tom for bensin. Se Undersøke

knivbladene (side 20). Hvis kniveggen er sløv eller har hakk, skal den brynes eller kniven skiftes ut. Hvis knivene er slitte, bøyde, skadede eller har sprekker, må du straks bytte dem ut med originale Toro-kniver.

⚠ FARE

En slitt eller skadet kniv kan brenne, og en del av kniven kan slynges ut mot føreren eller andre og føre til alvorlige personskader eller en dødsulykke.

- Inspiser knivene før bruk for slitasje eller skade.
- Skift ut slitte eller skadede knivblader.

Merk: Sørg for å holde kniven skarp hele klippesesongen. En skarp kniv klipper gresset uten å slite av eller frynse gressstråene. Gress som er blitt slitt av eller frynset, vil bli brunt i kantene, noe som vil sinke veksten og øke sykdomsfaren.

Forberedelser før vedlikehold av knivblader

Legg maskinen på siden, med luftfilteret vendt opp, til det øvre håndtaket hviler på bakken.

⚠ ADVARSEL

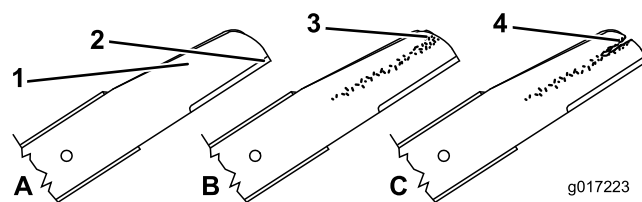
Knivene er skarpe, kontakt med en kniv kan føre til personskader.

- Koble ledningen fra tennpluggen.
- Bruk hansker når du utfører service på knivene.

Undersøke knivbladene

Serviceintervall: For hver bruk eller daglig

- Undersøk kniveggene (Figur 30). Hvis knivene er sløv eller hvis det er hakk i dem, må de tas av og slipes eller skiftes ut.



Figur 30

g017223

- | | |
|------------|--------------------------|
| 1. Knivbue | 3. Slitasje/hulldannelse |
| 2. Knivegg | 4. Sprekk |

- Undersøk selve knivbladene, spesielt buen (figur 42). Hvis du finner skader, slitasje eller ser at det begynner å dannes spor i denne delen (Figur 30), må knivbladene skiftes ut øyeblikkelig.

FARE

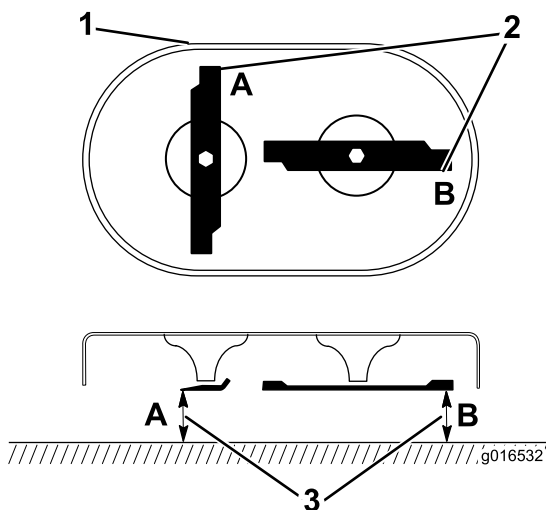
Hvis du ikke gjør noe med slitasje på en kniv, vil det dannes et spor mellom vingedelen og den flate delen av knivbladet. Til slutt kan en del av knivbladet knekke av og bli kastet ut fra maskinen og trolig resultere i alvorlig personskade.

- Inspiser knivene før bruk for slitasje eller skade.
- Prøv aldri å rette ut en kniv som er bøyd eller sveis en ødelagt eller sprukket kniv.
- Se **Kontrollere om en kniv er bøyd**

Kontrollere om en kniv er bøyd (side 21).

Kontrollere om en kniv er bøyd

1. Roter knivene til de er plassert som vist i Figur 31.



Figur 31

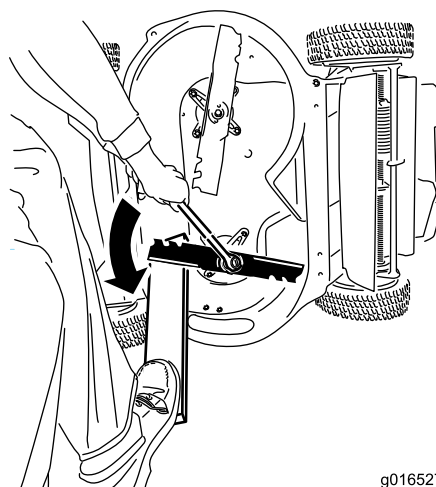
1. Forsiden av klippeenheten 3. Mål fra klippekanten til en jevn, plan overflate
 2. Ta mål ved A og B
-
2. Mål fra en jevn overflate til klippekanten ved punktene **A** og **B**, (Figur 31), og noter begge målene.
 3. Roter knivene så deres motsatte ender er ved punktene **A** og **B**.
 4. Gjenta målingene i trinn 2, og noter dem.

Merk: Hvis forskjellen mellom målene du fikk for **A** og **B** i trinn 2 og 4 overstiger 3 mm, skift ut knivene. Se **Demontere knivene (side 21)** og **Montere knivbladene (side 21)**.

Demontere knivene

Bytt ut knivene når de slår borti en hard gjenstand, er ubalanserte, bøyd eller slitte. Bruk kun originale Toro-kniver.

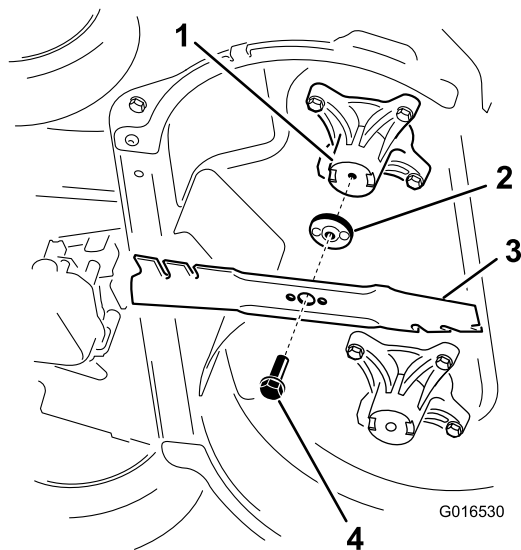
1. Bruk en treblokk for å støtte knivene, og dreii knivbolten mot urviseren som vist i Figur 32.



Figur 32

g016527

2. Fjern hver kniv, som vist i Figur 33.



Figur 33

G016530

1. Spindel (2)
 2. Knivdriver (2)
 3. Kniv (2)
 4. Knivbolt (2)
-
3. Undersøk pinnene på knivdriverne for slitasje og skader.

Montere knivbladene

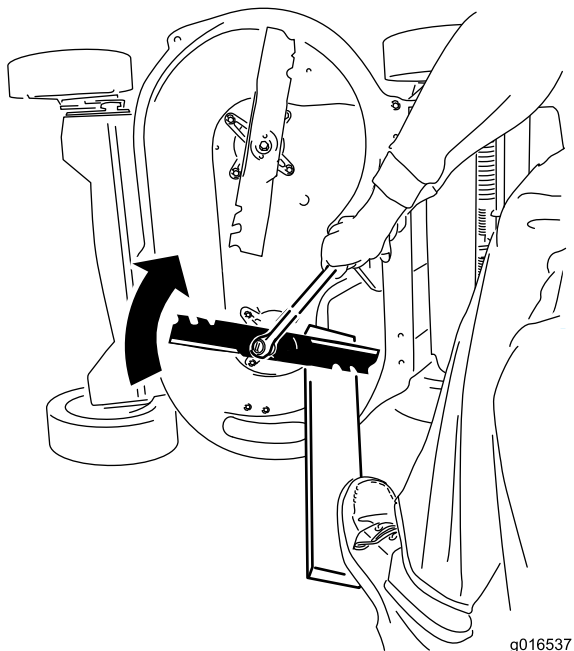
1. Monter den første kniven så den er horisontal, sammen med all monteringsmaskinvaren, som vist i Figur 33.

Merk: Stram bolten med fingrene dine.

Viktig: Plasser knivenes buede ender slik at de peker mot maskinhuset. Pass på at de hevede områdene på hver knivdriver plasseres på linje med fordypningene i hodet på den korresponderende spindelen, og pinnene på den andre siden av hver

knivdriver med hullene i den korresponderende kniven.

2. Støtt knivene med en planke, og drei knivbolten med klokken med en momentnøkkel, som vist i Figur 34, og stram hver knivbolt til 82 Nm.

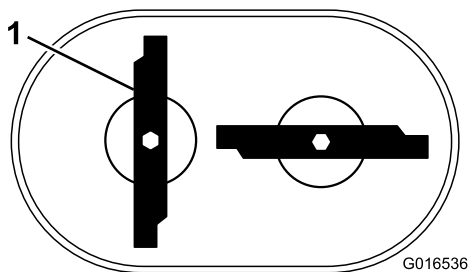


Figur 34

Viktig: En bolt med dreiemoment på 82 Nm er veldig godt tilstrammet. Bruk kroppsvekten til å stramme boltene godt med momentnøkkelen. Det er nesten umulig å stramme denne boltene for mye.

3. Roter den monterte kniven 1/4 omdreining til den er vertikal, og monter den andre kniven på samme måte som den første (se trinn 1).

Merk: Knivene skal være vinkelrette, og danne en opp-ned T som vist i Figur 35.



Figur 35

1. Kniv (2)

4. Stram den andre kniven. Se 2.
5. Roter knivene 360° for hånd, for å sjekke at de ikke berører hverandre.

Merk: Hvis knivene berører hverandre, er de ikke korrekt montert. Gjenta trinn 1 til og med 3 til knivene ikke lenger berører hverandre.

⚠ ADVARSEL

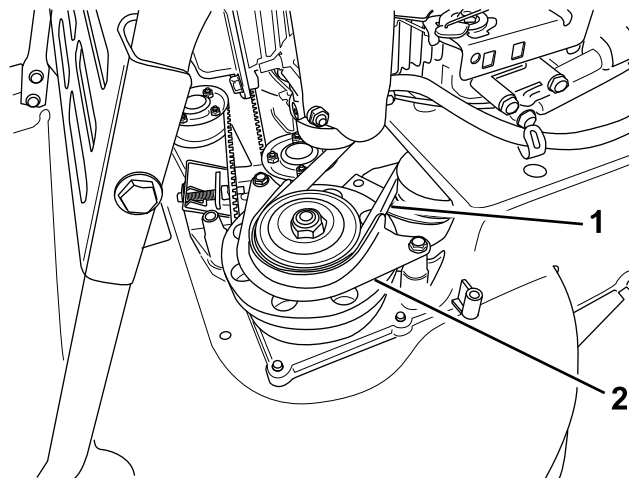
Hvis knivene er feilaktig montert, kan dette føre til skade på maskinen eller forårsake personskade for operatør eller personer i nærheten.

Skifte remmen til knivbremseclutchen (BBC)

Serviceintervall: Hver 250. driftstime

1. Stopp motoren, og vent til alle bevegelige deler har stoppet.
 2. Koble ledningen fra tennpluggen.
 3. Fjern de fire boltene som holdt remdekslet til maskinhuset.
- Merk:** Ta vare på boltene som fester remdekslet til maskinhuset.
4. Fjern remdekslet.
 5. Fjern eventuelt smuss under remdekslet.
 6. Fjern BBC-remmevernet (Figur 36).

Merk: Ta vare på monteringsdelene for å montere BBC-remmevernet senere.

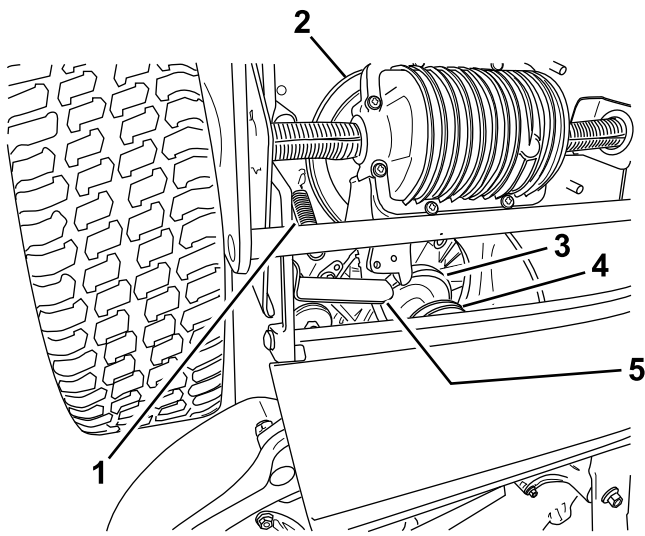


Figur 36

1. BBC-rem
2. BBC-remmevern

7. Fjern BBC-remmen fra remskiven til bremsetrommelen.
8. Flytt tappen fremover (Figur 37).

Merk: Tappen hindrer drivverket fra å velte til punktet hvor drivremmen løsner.



Figur 37

- | | |
|-----------------------------|----------------|
| 1. Spennfjær for drivverket | 4. Drivverkrem |
| 2. Drivverk | 5. Tapp |
| 3. BBC-rem | |

9. Fjern spennfjæren for drivverket.
10. Fjern drivverkremmen fra remskiven til drivverket.
11. Fjern BBC-remmen.

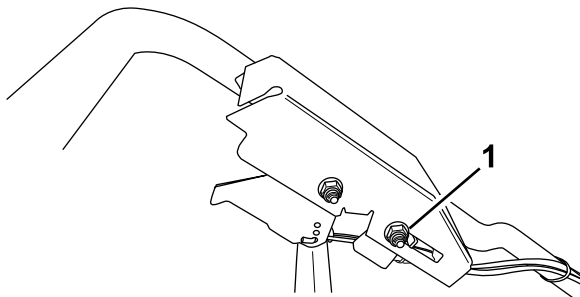
Merk: Bruk en hanske eller fille til å holde en av knivene, og vri knivspindelen for å hjelpe å fjerne BBC-remmen.

12. For å montere en ny BBC-rem, utfør trinnene ovenfor i motsatt rekkefølge.
13. Juster BBC-kabelen. Se Justere BBC-kabelen i Justere knivbremskabelen (side 23).

Justere selvdriфтskabelen

Juster drivkabelen hvis maskinen ikke er selvdrevet eller har en tendens til å bevege seg fremover når du slipper kontrollbøylen.

1. Stopp og vent til alle bevegelige deler har stoppet.
2. Løsne mutteren på kabelfestet (Figur 38).



Figur 38

1. Kabelfestemutter

3. Skyv kabelfestemutteren **mot** maskinen for å **øke** selvdriфтshandlingen. Skyv kabelfestemutteren **bort** fra maskinen for å **redusere** selvdriфтshandlingen.
4. Stram kabelfestemutteren.
5. Kontroller driften for den ønskede drivkontrollen og gjenta trinnene ovenfor, om nødvendig.

Merk: Hvis maskinen beveger seg fremover uten at kontrollbøylen er aktivert eller hvis hjulene roterer når du løfter bakhjulene opp fra bakken, er kabelen for stram. Du må da løsne kabelfestemutteren, dra kabelkappen litt oppover (bort fra maskinen) og stramme kabelfestemutteren.

Merk: Du kan også justere den maksimale kjørehastigheten (når kontrollbøylen er fullstendig aktivert) som ønsket.

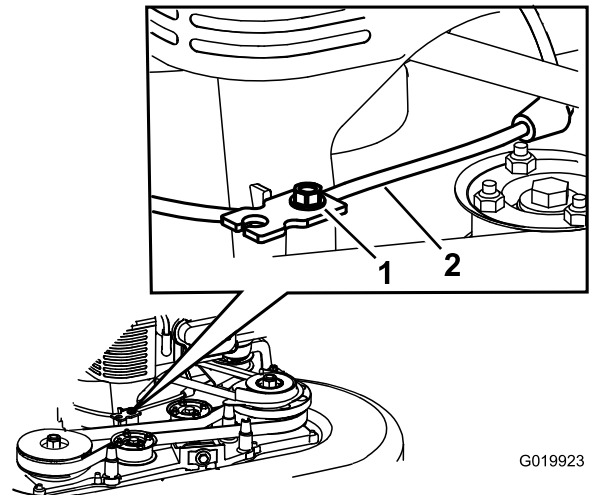
Justere knivbremskabelen

Juster knivbremskabelen når du monterer en ny kabel eller skifter BBC-remmen.

1. Stopp motoren, og vent til alle bevegelige deler har stoppet.
2. Koble ledningen fra tennpluggen.
3. Fjern remdekslet (Figur 5) ved å fjerne de fire boltene som holder det til maskinhuset.

Merk: Ta vare på boltene som fester remdekslet til maskinhuset.

4. Fjern eventuelt smuss under remdekslet.
5. Løsne klemskruen som fester kabelen (Figur 39).



Figur 39

- | | |
|-------------------------|-------------------|
| 1. Klemskruen til kabel | 2. Knivbremskabel |
|-------------------------|-------------------|

6. Dra knivkappen til det er ca. 3 mm slakk.

Merk: Ikke sett fjæren under spenning.

7. Stram klemskruene som fester kabelen for å låse justeringen på plass.

8. Monter remdekselet med de fire boltene du fjernet i trinn 3.
9. Koble ledningen til tennpluggen.
10. Kontroller driften til knivbrenslutchen. Se Kontrollere driften av knivsperrsystemet (side 12).

Skifte knivens drivrem

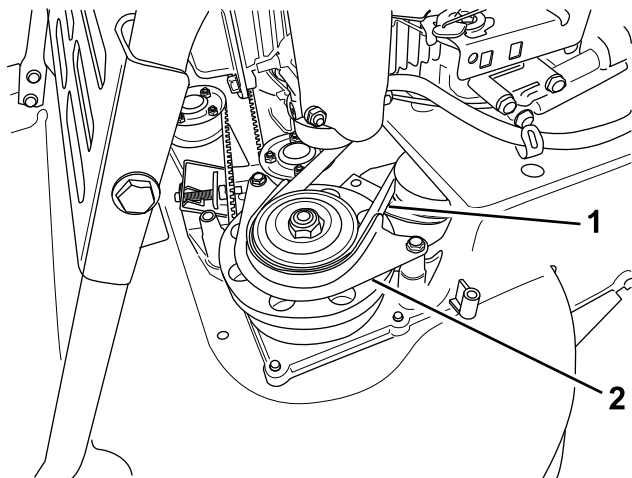
Skift knivens drivrem etter behov.

1. Stopp motoren, og vent til alle bevegelige deler har stoppet.
2. Koble ledningen fra tennpluggen.
3. Fjern remdekselet (Figur 5) ved å fjerne de fire boltene som holder det til maskinhuset.

Merk: Ta vare på boltene som fester remdekslet til maskinhuset.

4. Fjern eventuelt smuss under remdekslet.
5. Fjern BBC-remmevernet og monteringsdelene.

Merk: Ta vare på BBC-remmevernet og delene for senere montering.

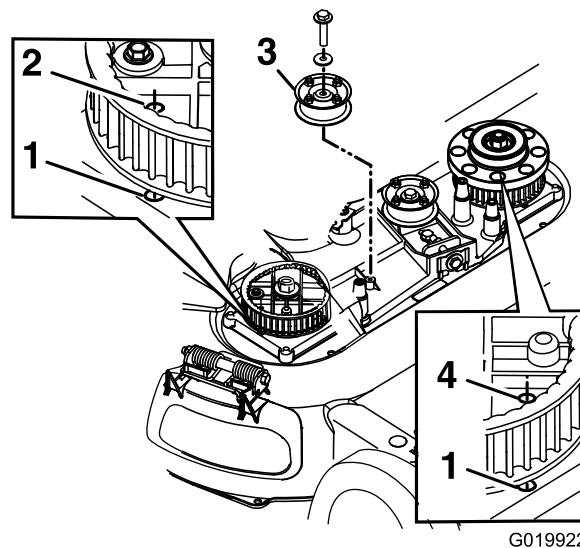


Figur 40

1. BBC-rem
2. BBC-remmevern

6. Fjern BBC-remmen fra fremre remskiven på venstre side.
7. Løsne justeringsbolten (Figur 28).
8. Fjern den faste lederullen og delene (Figur 41).

Merk: Ta vare på lederullen og delene for senere montering.



Figur 41

BBC-lederullen er fjernet for tydelighet

1. Hull i maskinhuset
2. Høyre drevhull
3. Fast lederull
4. Venstre drevhull

9. Fjern drivremmen for kniven.
 10. Rett inn hullene i de venstre og høyre drevene med hullene i huset som vist i Figur 41.
- Merk:** Hold drevene på plass med en stang eller en skrutrekker.
11. Når du har låst drevene på plass, monter drivremmen for kniven og den faste lederullen.
- Merk:** Sørg for at tennene er i drevene.
12. Stram remspenningen til de anbefalte innstillingene. Se .
 13. Fjern stangen eller skrutrekkeren fra drevene.
 14. Sørg for at knivene under huset er korrekt innrettet. Se Overhale gressklipperknivene (side 20).
 15. Monter BBC-remmen og BBC-remmevernet og delene.
 16. Monter remdekselet med de fire boltene du fjernet i trinn 3.
 17. Koble ledningen til tennpluggen.
 18. Kontroller driften av kontrollbøylen og knivbrenslutchen.

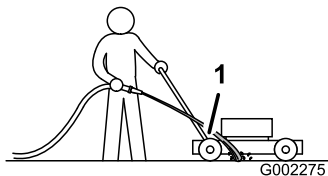
Rengjøre under maskinhuset

Hold undersiden av maskinhuset rent for optimal klippeytelse. Du kan enten vaske eller skrape gress- og løvrestene fra undersiden av maskinhuset.

Vaske under maskinhuset

Serviceintervall: For hver bruk eller daglig—Rengjør under maskinhuset.

1. Plasser maskinen på en jevn overflate av betong eller asfalt i nærheten av en hageslange.
2. Start motoren.
3. Hold den rennende hageslangen på håndtaksnivå og led vannet til å strømme på bakken rett foran det høyre bakhjulet (Figur 42).



Figur 42

1. Høyre bakhjul

Merk: Knivene vil trekke inn vann og vaske ut gress- og løvrestene. La vannet renne til du ikke lenger kan se at gress- og løvresten vaskes ut fra undersiden av maskinhuset.

4. Stopp motoren, og vent til alle bevegelige deler har stoppet.
5. Skru av vannet.
6. Start maskinen og la den gå i noen få minutter for å tørke ut fuktigheten på maskinen og komponentene.

Skrape under maskinhuset

Hvis ikke alt rusket fjernes fra undersiden av maskinen med vasking, snur du maskinen og skrapes den ren.

1. Koble ledningen fra tennpluggen.
2. Tøm drivstoffet ut av drivstofftanken. Se Tømme drivstofftanken og rengjøre filteret (side 19).

⚠ ADVARSEL

Når man vender maskinen på siden, kan drivstoff lekke ut fra forgasseren eller drivstofftanken. Bensin er et svært brennbart og eksplosjonsfarlig materiale som under visse omstendigheter kan føre til skader på personer og eiendom.

Unngå bensinsøl ved å kjøre til motoren er tørr, eller ved å flytte bensinen med en håndpumpe. Bruk aldri hevert.

3. Legg maskinen på siden, med luftfilteret vendt opp, til det øvre håndtaket hviler på bakken.
4. Fjern rusk og gress med en hardvedskrape. Unngå ru eller skarpe kanter.
5. Vend maskinen til oppreist stilling.
6. Fyll drivstofftanken.
7. Koble ledningen til tennpluggen.

Lagring

Maskinen må oppbevares på et kjølig, rent og tørt sted. Dekk til maskinen for å holde den ren og beskytte den.

Generell informasjon

Maskinen må oppbevares på et kjølig, rent og tørt sted. Dekk til maskinen for å holde den ren og beskytte den.

1. Utfør de anbefalte årlige vedlikeholdsprosedyrene. Se Vedlikehold (side 16).
2. Rengjør under maskinhuset. Se Rengjøre under maskinhuset (side 24).
3. Fjern rusk og smuss fra utsiden av motoren, dekslet og oversiden av maskinen.
4. Kontroller knivenes tilstand. Se Undersøke knivbladene (side 20).
5. Overhal luftfilteret. Se Overhale luftfilteret (side 16).
6. Stram alle løse skruer, bolter og muttere.
7. Mal over rust eller riper med maling som fås kjøpt hos autoriserte forhandlerverksteder.

Klargjøring av drivstoffsystemet

⚠ ADVARSEL

Bensin kan fordampe hvis du lagrer den i lange perioder, og den eksploderer hvis den kommer i kontakt med en åpen flamme.

- Ikke lagre bensin i lange perioder.
- Ikke oppbevar maskinen med bensin på tanken eller i forgasseren i et avlukke med en åpen flamme. (Eksempel: et fyringsanlegg eller en kontrollampe på en varmtvannstank.)
- La motoren bli kald før maskinen settes på et lukket sted.

Når du for siste gang for sesongen heller på mer drivstoff, bland stabiliseringsmiddel i nytt drivstoff som anvist av produsenten. Tøm drivstofftanken før du setter bort maskinen for sesongen.

1. Kjør maskinen til den går tom for drivstoff.
2. Start motoren på nytt.
3. La motoren gå til den stopper. Når du ikke lenger kan starte motoren, er den tilstrekkelig tom for drivstoff.

Klargjøre motoren

1. Skift motoroljen og oljefilteret mens motoren fortsatt er varm. Se Skifte motorolje (side 17) og Skifte oljefilteret (side 18).
2. Fjern tennpluggen.
3. Bruk en oljekanne til å fylle omtrent 30 ml med motorolje i motoren gjennom tennplugghullet.
4. Trekk langsomt i startsnoren flere ganger for å distribuere olje gjennom sylindere.
5. Sett tennpluggen tilbake på plass, men koble ikke kabelen til pluggen. Fest ledningen så den ikke kommer i kontakt med tennpluggen.

Ta maskinen frem fra oppbevaring

1. Kontroller og stram alle fester.
2. Fjern tennpluggen og roter motoren hurtig ved å bruke starteren for å fjerne overflødig olje fra sylindere.
3. Inspiser tennpluggen og skift den hvis den er skitten, slitt eller har slått sprekker. Se brukerhåndboken for motoren.
4. Monter tennpluggen, og stram til anbefalt moment på 20 Nm.
5. Utfør de nødvendige vedlikeholdsprosedyrene. Se Vedlikehold (side 16).
6. Kontroller motoroljenivået. Se Kontrollere motoroljenivået (side 9).
7. Fyll drivstofftanken med frisk bensin. Se Fyll bensin på tanken (side 9).
8. Koble ledningen til tennpluggen.

Feilsøking

Problem	Mulig årsak	Løsning
Motoren starter ikke.	<ol style="list-style-type: none"> 1. Drivstofftanken er tom, eller det er gammelt drivstoff i drivstoffsystemet. 2. Drivstoffavstengningsventilen er stengt. 3. Gasspaken står ikke i riktig stilling. 4. Det finnes smuss, vann eller gammel bensin i drivstoffsystemet. 5. Kabelen er ikke koplet til tennpluggen. 6. Tennpluggen er skadet eller skitten eller elektrodeavstanden er feil. 7. Det er smuss på drivstoffilteret. 	<ol style="list-style-type: none"> 1. Tøm drivstofftanken, og/eller fyll den med ferskt drivstoff. Hvis du fortsatt har problemer, kontakter du et autorisert forhandlerverksted. 2. Åpne drivstoffavstengningsventilen. 3. Flytt gasspaken til Choke-stillingen. 4. Kontakt et autorisert forhandlerverksted. 5. Koble ledningen til tennpluggen. 6. Kontroller tennpluggen, og juster åpningen om nødvendig. Skift tennpluggen hvis den er ripet, skitten eller sprukket. 7. Skift ut drivstoffilteret og rengjør den innvendige tankfilterduken.
Det er vanskelig å starte motoren, eller den går ikke skikkelig.	<ol style="list-style-type: none"> 1. Luftfilterelementet er skittent og hindrer luftgjennomstrømningen. 2. Motoroljenivået er lavt, eller det er smuss i oljen. 3. Ventilslangen i drivstofftanken er tettet igjen. 4. Det er smuss på drivstoffilteret. 5. Det finnes smuss, vann eller gammel bensin i drivstoffsystemet. 6. Det er gressrester og smuss på undersiden av maskinhuset. 7. Tennpluggen er skadet eller skitten eller elektrodeavstanden er feil. 	<ol style="list-style-type: none"> 1. Rengjør luftfilterets forfilter og/eller skift ut papirfilteret. 2. Kontroller motoroljenivået. Skift oljen hvis den er skitten, eller fyll på mer olje hvis nivået er lavt. 3. Rengjør eller skift ventilslangen i drivstofftanken. 4. Skift ut drivstoffilteret og rengjør den innvendige tankfilterduken. 5. Kontakt et autorisert forhandlerverksted. 6. Rengjør undersiden av maskinhuset. 7. Kontroller tennpluggen, og juster åpningen om nødvendig. Skift tennpluggen hvis den er ripet, skitten eller sprukket.
Motoren svinger ikke jevnt.	<ol style="list-style-type: none"> 1. Kabelen er ikke forsvarlig koplet til tennpluggen. 2. Tennpluggen er skadet eller skitten eller elektrodeavstanden er feil. 3. Gasspaken står ikke i Hurtig-stilling. 4. Luftfilterelementet er skittent og hindrer luftgjennomstrømningen. 5. Det er smuss på drivstoffilteret. 	<ol style="list-style-type: none"> 1. Koble ledningen forsvarlig til tennpluggen. 2. Kontroller tennpluggen, og juster åpningen om nødvendig. Skift tennpluggen hvis den er ripet, skitten eller sprukket. 3. Flytt gasspaken til Hurtig-stilling. 4. Rengjør luftfilterets forfilter og/eller skift ut papirfilteret. 5. Skift ut drivstoffilteret og rengjør den innvendige tankfilterduken.

Problem	Mulig årsak	Løsning
Maskinen eller motoren vibrerer for mye.	<ol style="list-style-type: none"> 1. En kniv er bøyd eller ubalansert. 2. En knivmonteringsbolt er løs. 3. Det er gressrester og smuss på undersiden av maskinhuset. 4. Monteringsboltene i motoren er løse. 5. Motorremskiven, lederullen eller knivremskiven er løse. 6. Motorremskiven er ødelagt. 7. Knivspindelen er bøyd. 8. Remmen er skadet. 	<ol style="list-style-type: none"> 1. Balanser kniv(e). Hvis en kniv er bøyd, skift den ut. 2. Stram til knivmonteringsboltene. 3. Rengjør undersiden av maskinhuset. 4. Trekk til monteringsboltene. 5. Stram til den løse remskiven. 6. Kontakt et autorisert forhandlerverksted. 7. Kontakt et autorisert forhandlerverksted. 8. Bytt remmen.
Klippemønsteret er ujevnt.	<ol style="list-style-type: none"> 1. Det er ikke samme høyde på de fire hjulene. 2. Knivene er sløve. 3. Du klipper gjentatte ganger i det samme mønsteret. 4. Det er gressrester og smuss på undersiden av maskinhuset. 5. Knivspindelen er bøyd. 	<ol style="list-style-type: none"> 1. Juster hjulene slik at alle har samme høyde. 2. Slip og balanser knivene. 3. Endre klippemønster. 4. Rengjør undersiden av maskinhuset. 5. Kontakt et autorisert forhandlerverksted.
Utløpssjakten blir tilstoppet.	<ol style="list-style-type: none"> 1. Gasspaken står ikke i Hurtig-stilling. 2. Klippehøyden er for lav. 3. Du går for raskt når du klipper. 4. Gresset er vått. 5. Det er gressrester og smuss på undersiden av maskinhuset. 	<ol style="list-style-type: none"> 1. Flytt gasspaken til Hurtig-stilling. 2. Hev klippehøyden. Om nødvendig, klipp gresset en gang til med en lavere klippehøyde. 3. Gå saktere. 4. La gresset tørke før du klipper det. 5. Rengjør undersiden av maskinhuset.
Maskinen er ikke selvdrirende.	<ol style="list-style-type: none"> 1. Drivverkskabelen for selvdriften er ute av stilling eller skadet. 2. Det er smuss i remområdet. 3. Remmen er skadet. 	<ol style="list-style-type: none"> 1. Juster selvdriftskabelen. Skift ut kabelen om nødvendig. 2. Fjern smuss fra remområdet. 3. Bytt remmen.
Knivene roterer ikke eller de glir.	<ol style="list-style-type: none"> 1. BBC-remmen eller innstillingsremmen er slitt, løs eller ødelagt. 2. BBC-remmen har kommet av remskiven. 3. BBC-kabelen er slitt, løs eller ødelagt. 	<ol style="list-style-type: none"> 1. Juster BBC-kabelen. Juster innstillingsremspenningen, skift dem om nødvendig. 2. Kontroller remmen for skade og skift den ut ved behov. 3. Juster BBC-kabelen, skift den ut om nødvendig.
Knivene berører hverandre.	<ol style="list-style-type: none"> 1. Knivene er ikke korrekt montert eller innrettet. 2. Knivadapterne er slitte, løse eller ødelagte. 3. Innstillingsremmen er slitt, løs eller ødelagt. 4. Innstillingsdrevene eller lederullen er slitte, løse eller ødelagte. 	<ol style="list-style-type: none"> 1. Monter knivene korrekt. 2. Bytt ut knivadapterne. 3. Still inn knivene igjen og juster innstillingsremspenningen. Skift ut om nødvendig. 4. Skift ut drevene eller lederullen om nødvendig.

Notat:

Notat:

Liste over internasjonale forhandlere

Distributør:	Land:	Telefonnummer:	Distributør:	Land:	Telefonnummer:
Agrolanc Kft	Ungarn	36 27 539 640	Maquiver S.A.	Colombia	57 1 236 4079
Balama Prima Engineering Equip.	Hong Kong	852 2155 2163	Maruyama Mfg. Co. Inc.	Japan	81 3 3252 2285
B-Ray Corporation	Korea	82 32 551 2076	Mountfield a.s.	Den tsjekkiske republikk	420 255 704 220
Casco Sales Company	Puerto Rico	787 788 8383	Mountfield a.s.	Slovakia	420 255 704 220
Ceres S.A.	Costa Rica	506 239 1138	Munditol S.A.	Argentina	54 11 4 821 9999
CSSC Turf Equipment (pvt) Ltd.	Sri Lanka	94 11 2746100	Norma Garden	Russland	7 495 411 61 20
Cyril Johnston & Co.	Nord-Irland	44 2890 813 121	Oslinger Turf Equipment SA	Ecuador	593 4 239 6970
Cyril Johnston & Co.	Irland	44 2890 813 121	Oy Hako Ground and Garden Ab	Finland	358 987 00733
Equiver	Mexico	52 55 539 95444	Parkland Products Ltd.	New Zealand	64 3 34 93760
Femco S.A.	Guatemala	502 442 3277	Perfetto	Polen	48 61 8 208 416
ForGarder OU	Estland	372 384 6060	Pratoverde SRL.	Italia	39 049 9128 128
G.Y.K. Company Ltd.	Japan	81 726 325 861	Prochaska & Cie	Østerrike	43 1 278 5100
Geomechaniki of Athens	Hellas	30 10 935 0054	RT Cohen 2004 Ltd.	Israel	972 986 17979
Golf international Turizm	Tyrkia	90 216 336 5993	Riversa	Spania	34 9 52 83 7500
Guandong Golden Star	Kina	86 20 876 51338	Lely Turfcare	Danmark	45 66 109 200
Hako Ground and Garden	Sverige	46 35 10 0000	Solvert S.A.S.	Frankrike	33 1 30 81 77 00
Hako Ground and Garden	Norge	47 22 90 7760	Spypros Stavrinides Limited	Kypros	357 22 434131
Hayter Limited (U.K.)	Storbritannia	44 1279 723 444	Surge Systems India Limited	India	91 1 292299901
Hydroturf Int. Co Dubai	De forente arabiske emirater	97 14 347 9479	T-Markt Logistics Ltd.	Ungarn	36 26 525 500
Hydroturf Egypt LLC	Egypt	202 519 4308	Toro Australia	Australia	61 3 9580 7355
Irrimac	Portugal	351 21 238 8260	Toro Europe NV	Belgia	32 14 562 960
Irrigation Products Int'l Pvt Ltd.	India	0091 44 2449 4387	Valtech	Marokko	212 5 3766 3636
Jean Heybroek b.v.	Nederland	31 30 639 4611	Victus Emak	Polen	48 61 823 8369

Europeisk personvernerklæring

Informasjonen Toro samler inn

Toro Warranty Company (Toro) respekterer ditt personvern. For at vi skal kunne behandle ditt garantikrav og kontakte deg ved en eventuell produkttilbakekalling, ber vi deg om å dele enkelte personopplysninger med oss, enten direkte eller gjennom din lokale Toro-bedrift eller -forhandler.

Toros garantisystem finnes på vertsservere i USA, hvor personvernlovgivningen kanskje ikke gir samme beskyttelse som i ditt eget land.

VED Å DELE DIN PERSONLIGE INFORMASJON MED OSS, SAMTYKKER DU I BEHANDLINGEN AV DIN PERSONLIGE INFORMASJON SOM BESKREVET I DENNE PERSONVERNERKLÆRINGEN.

Måten Toro bruker informasjon på

Toro kan bruke din personlige informasjon til å behandle garantikrav, til å kontakte deg ved en eventuell produkttilbakekalling og av andre hensyn som vi vil fortelle deg om. Toro kan dele din informasjon med Toros datterselskaper, forhandlere eller andre forretningspartnere i forbindelse med disse aktivitetene. Vi vil ikke selge din personlige informasjon til andre selskaper. Vi forbeholder oss retten til å oppgi personlig informasjon for samsvar med gjeldende lovgivning og på forespørsel fra passende myndighet, for å kunne drive våre systemer korrekt eller for vår egen eller andre brukeres beskyttelse.

Oppbevaring av personlig informasjon

Vi vil oppbevare din personlige informasjon så lenge vi har behov for den, av hensynene de opprinnelig ble samlet inn for eller av andre legitime hensyn (som f.eks. samsvar med regelverk), eller som påkrevd av gjeldende lovgivning.

Toros forpliktelse til din personlige informasjons sikkerhet

Vi tar rimelige forholdsregler for å beskytte sikkerheten til din personlige informasjon. Vi setter også i verk tiltak for å opprettholde nøyaktigheten til og gjeldende status for personlig informasjon.

Tilgang og korrigerings av personlig informasjon

Hvis du vil gjennomgå eller korrigere din personlige informasjon, kontakt oss per e-post på legal@toro.com.

Australsk forbrukerlov

Australske kunder vil finne opplysninger angående australsk forbrukerlov enten inni boksen eller hos din lokale Toro-forhandler.



Toro-garantien og Toro GTS-startgaranti

Privatprodukter

Betingelser og inkluderte produkter

The Toro Company og datterselskapet Toro Warranty Company garanterer, i henhold til en avtale mellom dem, i fellesskap å reparere de oppgitte Toro-produktene for originalkjøperen¹ hvis de er mangelfulle i materialer eller utførelse eller hvis Toro GTS-motoren (guaranteed to start – garantert start) ikke starter på første eller andre trekk, såfremt rutinevedlikeholdet som påkrevd i *brugerhåndboken* har blitt utført.

Følgende tidsperioder gjelder fra kjøpsdatoen:

Produkter	Garantiperiode
Manuelle motordrevne gressklippere	
• Formstøpt klippeenhet	5 år for privatbruk ² 90 dager for kommersiell bruk
• Motor	5 års løfte om garantert start (GTS), for privatbruk ³
• Batteri	2 år
• Klippeenhet i stål	2 år for privatbruk ² 30 dager for kommersiell bruk
• Motor	2 års løfte om garantert start (GTS), for privatbruk ³
TimeMaster-gressklippere	3 år for privatbruk ² 90 dager for kommersiell bruk
• Motor	3 års løfte om garantert start (GTS), for privatbruk ³
• Batteri	2 år
Elektriske håndholdte produkter	2 år for privatbruk ² Ingen garanti for kommersiell bruk
Snøfresere	
• Ettrinns	2 år for privatbruk ² 45 dager for kommersiell bruk
• Motor	2 års løfte om garantert start (GTS), for privatbruk ³
• Totrinns	3 år for privatbruk ² 45 dager for kommersiell bruk
• Sjakt, sjaktavleder og huset til viftehjulet	Livstid (kun opprinnelig eier) ⁵
Elektriske snøfresere	2 år for privatbruk ² Ingen garanti for kommersiell bruk
Alle plenetraktorer nedenfor	
• Motor	Les garantien fra motorprodusenten ⁴
• Batteri	2 år for privatbruk ²
• Tilbehør	2 år for privatbruk ²
DH Plen- og hageetraktorer	2 år for privatbruk ² 30 dager for kommersiell bruk
XLS Plen- og hageetraktorer	3 år for privatbruk ² 30 dager for kommersiell bruk
TimeCutter	3 år for privatbruk ² 30 dager for kommersiell bruk
TITAN-gressklippere	3 år eller 240 timer ⁵
• Ramme	Livstid (kun opprinnelig eier) ⁶

¹Opprinnelig kjøper betyr personen som opprinnelig kjøpte Toro-produktet.

²Privat bruk betyr bruk av produktet på samme tomt som hjemmet ditt. Bruk på mer enn ett sted betraktes som kommersiell bruk, og garantien for kommersiell bruk vil dermed gjelde.

³Toros startgaranti (GTS) gjelder ikke når produktet brukes kommersielt.

⁴Noen motorer som brukes på Toro-produkter, dekkes av motorprodusentens garanti.

⁵Avhengig av hva som inntreffer først.

⁶Livstidsgaranti for ramme – Hvis hovedrammen, som består av delene som sveises sammen for å danne traktorstrukturen som andre komponenter (f.eks. motoren) er festet til, sprekker eller brenner ved normal bruk, vil den bli reparert eller erstattet (Toro velger dette) uten ekstra kostnader for deler eller arbeid. Rammeskader som skyldes feil bruk eller misbruk, eller reparasjon som er nødvendig pga. rust eller korrosjon, dekkes ikke.

Garantien kan ugyldiggjøres hvis timetelleren blir frakobles, endret eller viser tegn på tukling.

Eierens ansvar

Du må vedlikeholde Toro-produktet ved å følge vedlikeholdsprosedyrene som er beskrevet i *brugerhåndboken*. Det er du som dekker kostnadene til slikt rutinevedlikehold, enten det utføres av en forhandler eller av deg.

Instruksjoner for å innhente garantitjenester

Hvis du mener at ditt Toro-produkt inneholder en defekt i materialer eller arbeidskvalitet, følger du denne fremgangsmåten:

1. Kontakt selgeren for å avtale service på produktet. Hvis det av en eller annen grunn er umulig for deg å kontakte selgeren, kan du kontakte en Toro-authorized forhandler for å avtale service. Se vedlagt forhandlerliste.
2. Ta med deg produktet og kjøpsbeviset (kvittering) til servicestasjonen. Hvis du av en eller annen grunn er misfornøyd med servicestasjonens analyse eller med hjelpen du får, kan du kontakte oss på:

Toro Customer Care Department, RLC Division
Toro Warranty Company
8111 Lyndale Avenue South
Bloomington, MN 55420-1196, USA
001-952-948-4707

Elementer og betingelser som ikke inkluderes

Det er ikke noen annen uttrykt garanti unntatt for spesialdekning for utslippssystemet og motorgarantidekning på noen produkter. Denne uttrykkelige garantien dekker ikke følgende:

- Kostnader til vanlig vedlikeholdsservice eller deler, for eksempel filtre, drivstoff, smøremidler, oljeskift, tennplugg, knivsliping eller slitte blad, kabel- og forbindelsesjusteringer samt bremse- og clutchjusteringer
- Komponenter som svikter som følge av normal slitasje
- Alle produkter eller deler som er endret eller brukt feil og må byttes eller repareres på grunn av normal slitasje, uhell eller manglende korrekt vedlikehold.
- Gebyrer for henting og levering
- Reparasjoner eller forsøk på reparasjoner av andre enn en autorisert Toro-serviceforhandler
- Reparasjoner som er nødvendig pga. manglende overholdelse av anbefalt drivstoffprosedyre (se *brugerhåndboken* for mer informasjon)
 - Fjerning av urenheter fra drivstoffsystemet dekkes ikke
 - Bruk av gammelt drivstoff (mer enn én måned gammelt) eller drivstoff som inneholder mer enn 10 % etanol eller mer enn 15 % MTBE
 - Mangel på å tappe drivstoffsystemet før en periode på over én måned uten bruk
- Reparasjoner eller justeringer for å korrigere startproblemer pga. av følgende:
 - Mangel på å følge korrekte vedlikeholdsprosedyrer eller anbefalt drivstoffprosedyre
 - Roterende kniv treffer en gjenstand
- Spesielle driftsvilkår hvor start kan kreve mer enn to trekk:
 - Første start etter en periode uten bruk på over tre måneder eller vinteropplag
 - Kald start som tidlig på våren og sent om høsten
 - Feil startprosedyre – hvis du har problemer med å starte enheten, kontroller *brugerhåndboken* for å påse at du bruker korrekt startprosedyre. Dette kan spare et unødig besøk til et autorisert Toro-forhandlerverksted.

Generelle betingelser

Kjøperen er dekket av nasjonal lovgivning innen hvert land. Rettighetene som kjøperen har med støtte i slike lover, er ikke begrenset av denne garantien.