



# ProStripe 560 -leikkuri

Mallinro: 02656—Sarjanro: 314000001 tai suurempi

Form No. 3381-745 Rev A

## Käyttöopas

## Johdanto

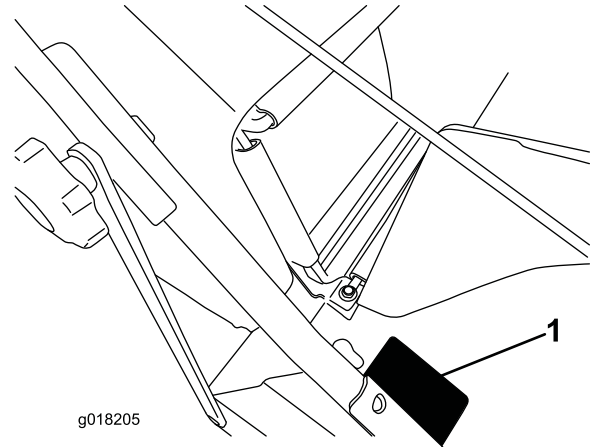
### ⚠ VAARA

#### KALIFORNIA

Lakiesityksen 65 mukainen varoitus

Tämä tuote sisältää kemikaaleja, jotka Kalifornian osavaltion tietojen mukaan aiheuttavat syöpää, synnynnäisiä epämuodostumia tai lisääntymiseen liittyvää haittaa.

Tämän tuotteen moottorin tuottamat pakokaasut sisältävät kemikaaleja, jotka Kalifornian osavaltion tietojen mukaan aiheuttavat syöpää, synnynnäisiä epämuodostumia tai muuta lisääntymiseen liittyvää haittaa.



Kuva 1

1. Malli- ja sarjanumerokilpi

Kirjoita tuotteen malli- ja sarjanumerot alla olevaan tilaan:

Mallinro: \_\_\_\_\_

Sarjanro: \_\_\_\_\_

Lue nämä tiedot huolellisesti, jotta opit käyttämään ja huoltamaan laitetta asianmukaisesti sekä välttämään tapaturmia ja tuotevaurioita. Olet itse vastuussa tuotteen asianmukaisesta ja turvallisesta käytöstä.

Voit ottaa yhteyden Toroon suoraan osoitteessa [www.Toro.com](http://www.Toro.com), jos tarvitset tietoja tuotteista, lisävarusteista tai lähimmästä jälleenmyyjästä tai haluat rekisteröidä tuotteesi.

Aina kun tarvitset huoltoa, alkuperäisiä Toro-varaosia tai lisätietoja, ota yhteys valtuutettuun huoltoliikkeeseen tai Toron asiakaspalveluun. Ota tällöin tuotteesi malli- ja sarjanumerot valmiiksi esiin. Kuva 1 osoittaa laitteen malli- ja sarjanumeron sijainnin.

Tässä käyttöoppaassa esiintyvä varoitusmerkintä (Kuva 2) ilmaisee uhkaa, josta saattaa olla seurauksena vakava tapaturma tai jopa kuolema, jos suositellut varotoimenpiteet laiminlyödään.



Kuva 2

1. Varoitusmerkintä

Tässä käyttöoppaassa käytetään kahta termiä tietojen korostamiseksi. **Tärkeää** kiinnittää huomiota mekaanisiin erikoistietoihin ja **Huomautus** korostaa erityishuomion ansaitsevia yleistietoja.

Mallit, joiden moottoreiden hevosvoima on ilmoitettu: moottorin valmistaja on mitannut moottorin bruttohevosvoiman laboratorio-olosuhteissa SAE J1940:n mukaisesti. Tämän luokan ruohonleikkurin moottorin todellinen hevosvoima on huomattavasti alhaisempi, koska se on säädetty turvallisuuteen, päästöihin ja käyttöön liittyvien vaatimusten mukaisesti.



# Sisältö

|  |    |
|--|----|
| Johdanto .....   | 1  |
| Yleisiä ruohonleikkurin turvaohjeita .....             | 2  |
| Äänenpaine .....                                       | 4  |
| Ääniteho .....   | 4  |
| Käden–käsivarren värinä .....                          | 4  |
| Turva- ja ohjetarrat .....                             | 5  |
| Käyttöönotto .....                                     | 7  |
| 1 Kahvan suoristaminen .....                           | 7  |
| 2 Ruohonkeräimen kokoaminen .....                      | 7  |
| 3 Öljyn lisääminen moottoriin .....                    | 8  |
| Laitteen yleiskatsaus .....                            | 9  |
| Tekniset tiedot .....                                  | 9  |
| Käyttö .....   | 10 |
| Polttoainesäiliön täyttö .....                         | 10 |
| Moottorin öljymäärän tarkistus .....                   | 11 |
| Leikkuukorkeuden säätö .....                           | 11 |
| Moottorin käynnistys .....                             | 12 |
| Itsevetolaitteiston käyttö .....                       | 12 |
| Moottorin sammutus .....                               | 13 |
| Leikkuujätteiden kerääminen ruohonkeräim-<br>een ..... | 13 |
| Käyttövihjeitä .....                                   | 13 |
| Kunnossapito .....                                     | 14 |
| Kunnossapitotaulukko .....                             | 14 |
| Valmistelu huoltoa varten .....                        | 14 |
| Ilmansuodattimen vaihto .....                          | 14 |
| Moottoriöljyn vaihto .....                             | 15 |
| Itsevetolaitteiston vaijerin säätö .....               | 16 |
| Terän vaihto .....                                     | 17 |
| Terän teroitus .....                                   | 17 |
| Laitteen puhdistus .....                               | 18 |
| Varastointi .....                                      | 19 |
| Laitteen valmistelu varastointia varten .....          | 19 |
| Kahvan taittaminen .....                               | 20 |
| Laitteen käyttöönotto varastoinnin jälkeen .....       | 20 |

## Turvaohjeet

Seuraavat turvaohjeet on sovellettu ANSI B71.4–2012 -standardista.

**Laitteen asiaton käyttö tai huolto voi aiheuttaa tapaturman. Vähennä tapaturmariskiä noudattamalla näitä turvaohjeita.**

Toro on suunnitellut ja testannut tämän laitteen siten, että sen käyttö on turvallista, mutta seuraavien ohjeiden laiminlyöminen saattaa aiheuttaa henkilövahingon.

**Parhaan mahdollisen turvallisuuden, suorituskyvyn ja laitetuntemuksen kannalta on tärkeää, että kaikki laitteen käyttäjät tutustuvat tähän käyttöoppaaseen ja omaksuvat sen tiedot ennen laitteen käyttämistä. Erytystä huomiota on kiinnitettävä turvaohjeen varoitusmerkintään Kuva 2 joka tarkoittaa Varoitusta, Vaaraa tai Hengenvaaraa – ”henkilöturvallisuusohjeet”.**

Lue ja omaksu nämä ohjeet, sillä ne käsittelevät turvallisuutta. Ohjeiden noudattamatta jättäminen saattaa johtaa henkilövahinkoon.

## Yleisiä ruohonleikkurin turvaohjeita

Seuraavat ohjeet on otettu ISO-standardista 5395.

Tämä leikkuulaite voi katkaista jalan tai käden sekä singota esineitä. Seuraavien turvaohjeiden noudattamatta jättäminen saattaa aiheuttaa vakavan loukkaantumisen tai kuoleman.

## Koulutus

- Lue *käyttöopas* ja muu koulutusmateriaali. Jos käyttäjä tai mekaanikko ei ymmärrä oppaan kieltä, omistajan on selitettävä hänelle sen sisältö.
- Tutustu laitteen turvallisen käytön ohjeisiin, ohjauslaitteisiin ja turvamerkintöihin.
- Kaikille käyttäjille ja mekaniikoille on annettava asianmukainen koulutus. Omistaja vastaa käyttäjien koulutuksesta.
- Älä koskaan anna lasten tai näihin ohjeisiin perehtymättömien henkilöiden käyttää leikkuria. Paikalliset säännökset saattavat asettaa rajoituksia käyttäjän iälle.
- Muista, että käyttäjä vastaa muille ihmisille tai heidän omaisuudelleen aiheutuneista vahingoista.
- Ymmärrä ruohonleikkurissa tai ohjeissa käytettyjen kuvien selitykset.

## Polttoaineiden turvallinen käsittely

- Vältä loukkaantumiset ja omaisuusvahingot käsittelemällä bensiiniä erittäin varovasti. Bensiini on erittäin tulenarkaa ja höyryt ovat räjähdysherkkiä.
- Sammuta savukkeet, sikarit, piiput ja muut sytytyslähteet.
- Käytä vain hyväksyttyä polttoaineastiaa.
- Älä irrota polttoainesäiliön korkkia tai lisää polttoainetta moottorin ollessa käynnissä.
- Anna moottorin jäähtyä ennen tankkausta.
- Älä täytä polttoainesäiliötä sisätiloissa.
- Älä säilytä konetta tai polttoainesäiliötä tilassa, jossa on avotuli, kipinöitä tai varmistusliekki (esimerkiksi vedenlämmitin tai muu vastaava laite).
- Älä täytä astioita ajoneuvon sisällä tai kuorma-auton tai perävaunun lavalla, jossa on muovipäällyste. Aseta astiat maahan ja pois ajoneuvon läheltä ennen polttoaineen lisäämistä.
- Poista laite kuorma-autosta tai perävaunusta ja tankkaa laite, kun sen pyörillä on kosketus maahan. Jos se ei ole mahdollista, tankkaa tällainen laite mieluummin kannettavasta astiasta kuin polttoaineen jakelupistoolilla.
- Pidä pistoolia polttoainesäiliön reunaan tai astian aukkoa vasten koko tankkaamisen ajan.

- Älä käytä polttoainepistoolin aukilukituskytkintä.
- Jos polttoainetta on roiskunut vaatteille, vaihda vaatteet välittömästi.
- Älä täytä polttoainesäiliötä liian täyteen. Asenna polttoainesäiliön korkki ja kiristä se huolellisesti.

## Valmistelut

- Käytä aina leikkauksen aikana tukevia kenkiä, pitkiä housuja ja kuulonsuojaimia. Älä käytä laitetta avojaloin tai avoimissa sandaaleissa. Pitkät hiukset, löysät vaatteet ja roikkuvat korut voivat takertua liikkuviin osiin.
- Tarkasta huolellisesti alue, jolla laitetta on tarkoitus käyttää, ja poista kaikki kivet, kepit, johdot, luut ja muut esineet, jotka laite voi singota.
- Tarkista aina ennen käyttöä silmämääräisesti, että suojukset ja suojalaitteet, kuten suuntainlevyt ja/tai ruohonkeräimet ovat paikoillaan ja toimivat oikein.
- Tarkista aina ennen käyttöä silmämääräisesti, että terät, teräpultit ja leikkuujärjestelmä eivät ole kuluneet tai vaurioituneet. Vaihda kuluneet tai vaurioituneet terät ja pultit sarjoissa, jotta tasapaino säilyy.

## Käynnistys

Älä kallista ruohonleikkuria moottorin käynnistyksen aikana.

## Käyttö

- Älä koskaan leikkaa ruohoa, kun lähistöllä on ihmisiä (varsinkin lapsia) tai lemmikkieläimiä.
- Leikkaa ruohoa vain päivänvalossa tai hyvässä keinovalaistuksessa.
- Vältä tämän laitteen käyttämistä märässä ruohossa, jos se on mahdollista.
- Pidä silmällä monttuja ja muita piileviä vaaroja.
- Älä laita käsiä tai jalkoja pyörivien osien lähelle tai alle. Älä mene koskaan heittoaukon eteen.
- Älä käytä laitetta, jos heittokanavan suuntain on ylhäällä tai irrotettu tai jos sitä on muunneltu, ellei ruohonkerääjä ole käytössä.
- Älä nosta tai kannu ruohonleikkuria moottorin ollessa käynnissä.
- Ole erittäin varovainen vaihtaessasi suuntaa tai vetäessäsi kävellen ohjattavaa ruohonleikkuria itseäsi kohti.
- Käytä laitetta kävellen, älä juokse.
- Rinteet:
  - Älä yritä leikata ruohoa jyrkissä rinteissä.
  - Noudata erittäin suurta varovaisuutta rinteillä.
  - Leikkaa rinteessä poikittaissuunnassa, älä koskaan ylös ja alas, ja noudata erittäin suurta varovaisuutta vaihtaessasi suuntaa rinteillä.
  - Varo, että jalkasi eivät luista rinteissä.
- Vähennä nopeutta rinteissä ja ennen jyrkkiä käänköksiä, jotta kone ei kaadu tai menetä ohjattavuuttaan.

- Pysäytä terä, jos ruohonleikkuria on kallistettava ylitettäessä muita kuin ruohopintoja ja kuljetettaessa leikattavalle alueelle ja sieltä pois.
- Älä käytä moottoria ahtaissa tiloissa, joihin voi kertyä vaarallista hääkäasua.
- Pysäköi tasaiselle alustalle.
- Sammuta moottori
  - aina kun poistut ruohonleikkurin luota
  - ennen polttoainesäiliön täyttämistä
  - ennen ruohonkerääjän irrottamista
  - ennen korkeuden säätämistä, paitsi jos säätö voidaan tehdä kuljettajan istuimelta käsin.
- Sammuta moottori ja irrota sytytystulpan johto
  - ennen tukkeuman poistamista tai tukoksen poistamista suppilosta
  - ennen ruohonleikkurin tarkastamista, puhdistamista tai huoltamista
  - jos ruohonleikkuri osuu vieraaseen esineeseen (tarkasta, onko leikkurissa vaurioita ja korjaa ne ennen leikkurin käynnistämistä ja käyttämistä)
  - jos ruohonleikkuri alkaa tärinästä epänormaalisti (tarkasta heti).
- Salamanisku voi aiheuttaa vakavan loukkaantumisen tai hengenvaaran. Jos alueella on ukonilma, konetta ei saa käyttää. Tällöin on hakeuduttava suojaan.
- Varo liikennettä, kun ylität tien tai työskentelet tien lähistöllä.
- Katso, mihin suuntaan leikkuujäte poistuu ja huolehdi, ettei tässä suunnassa ole ihmisiä.
- Älä käytä leikkuria alkoholin tai huumausaineiden vaikutuksen alaisena.
- Ole varovainen, kun lastaat konetta perävaunuun tai kuorma-autoon.
- Ole varovainen lähestyessäsi kulkimia, joissa on huono näkyvyys, pensaita, puita tai muuta näkyvyyttä haittaavaa.

## Kunnossapito ja varastointi

- Kytke käyttöpyörät pois päältä, laske lisälaite, kytke seisontajarru, sammuta moottori ja irrota virta-avain tai sytytystulpan johto. Odota, että kaikki osat pysähtyvät kokonaan ennen säätämistä, puhdistamista tai korjaamista.
- Pysäköi kone tasaiselle alustalle. Älä anna tehtävään kouluttamattomien henkilöiden huoltaa konetta.
- Pidä kädet ja jalat poissa liikkuvista osista. Älä tee säätöjä moottorin ollessa käynnissä, jos mahdollista.
- Huolehdi, että mutterit, pultit ja ruuvit ovat tiukalla, jotta laitetta on turvallista käyttää. Vaihda kaikki kuluneet tai vaurioituneet kilvet.
- Älä pese konetta painepesulaitteilla.
- Älä säilytä laitetta, jonka säiliössä on bensiniä, sisätiloissa, jossa kaasut voivat joutua kosketuksiin avotulen tai kipinän kanssa.

- Anna moottorin jäähtyä, ennen kuin varastoit koneen suljettuun tilaan.
- Vähennä tulipalovaaraa puhdistamalla moottori, äänenvaimennin ja bensiinin säilytysalue ruohosta, lehdistä tai liiallisesta rasvasta.
- Puhdista mahdolliset öljy- ja polttoaineroiskeet.
- Tarkista ruohonkerääjän osat ja heittosuppilon suojuksen säännöllisesti ja vaihda ne tarvittaessa valmistajan suosittelemiin varaosiin.
- Vaihda kuluneet tai vaurioituneet osat turvallisuuden parantamiseksi.
- Vaihda vialliset äänenvaimentimet.
- Tyhjennä polttoainesäiliö ulkona.
- Älä muuta moottorin kierrosnopeuden säätimen asetuksia tai käytä moottoria ylikierroksilla. Moottorin käyttäminen ylikierroksilla lisää henkilövahingon riskiä.
- Varo ruohonleikkuria säätäessäsi, etteivät sormet jää jumiin ruohonleikkurin liikkuvien terien ja kiinteiden osien väliin.
- Ole varovainen, kun tarkastat teriä. Kiedo terän (terien) ympärille esimerkiksi kangas tai käytä käsineitä ja ole varovainen, kun huollat teriä. Terät saa vain vaihtaa. Älä koskaan suorista tai hitsaa niitä.
- **Varmista hyvä suorituskyky ja turvallisuus hankkimalla ainoastaan alkuperäisiä Toro-varaosia ja -lisävarusteita. Älä käytä muiden valmistajien osia ja lisävarusteita, sillä ne voivat aiheuttaa turvallisuusriskin.**

## Kuljetus

- Ole varovainen lastatessasi konetta perävaunuun tai kuorma-autoon.
- Käytä täysleveää ramppia lastatessasi konetta perävaunuun tai kuorma-autoon.
- Kiinnitä kone tiukasti hihnoilla, ketjuilla, kaapeleilla tai köysillä. Etu- ja takahihnat on suunnattava alas- ja ulospäin koneesta.

## Äänenpaine

Tämän laitteen äänenpainetaso käyttäjän korvan kohdalla on 89 dB(A), johon sisältyy epävarmuusarvo (K) 2 dB(A). Äänenpainetaso on määritetty standardissa EN 836 määritetyn menettelyn mukaisesti.

## Ääniteho

Tämän laitteen taattu äänitehon taso on 98 dB(A), johon sisältyy epävarmuusarvo (K) 1 dB(A). Äänitehon taso on määritetty standardissa ISO 11094 kuvatussa menettelyn mukaisesti.

## Käden-käsivarren värinä

Vasemmalle kädelle mitattu värinätaaso = 2,8 m/s<sup>2</sup>

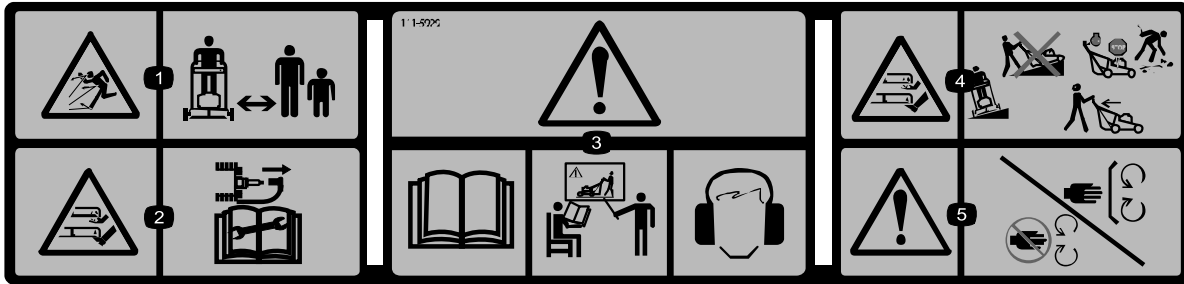
Oikealle kädelle mitattu värinätaaso = 3,2 m/s<sup>2</sup>

Epävarmuusarvo (K) = 1,6 m/s<sup>2</sup>

Mitatut arvot on määritetty standardissa EN 836 määritetyn menettelyn mukaisesti.

# Turva- ja ohjetarrat

**Tärkeää:** Turva- ja ohjetarrat on sijoitettu mahdollisesti vaarallisten alueiden lähelle. Vaihda vaurioituneet tarrat.



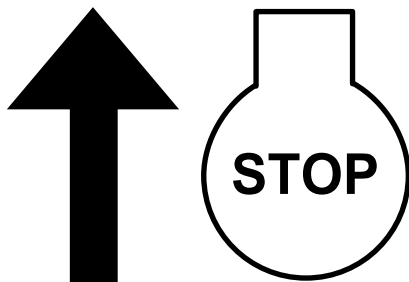
111-5929

1. Esineiden sinkoutumisvaara: pidä sivulliset turvallisen matkan päässä koneesta.
2. Käsien ja jalkojen loukkaantumisvaara, leikkuuterä: irrota sytytystulpan johto ja lue *käyttöopas* ennen kunnostus- tai huoltotöitä.
3. Vaara – lue *käyttöopas*. Älä käytä konetta, jos et ole saanut asianmukaista koulutusta. Käytä kuulosuojaimia.
4. Käsien ja jalkojen loukkaantumisvaara, leikkuuterä – aja rinteitä poikkisuunnassa sivulta sivulle, älä ylös ja alas. Pysäytä moottori poistaaksesi mahdolliset roskat. Katso taakse peruuttaessasi.
5. Vaara – pysy etäällä liikkuvista osista. Pidä kaikki suojukset paikoillaan.



94-8072

1. Vaara – käsien ja jalkojen loukkaantumisvaara, leikkausmekanismi.



340179

g018197

1. Terän ohjaustanko



111-6866

1. Terän korkeuden säätö



g018199

**111-3444**

Moottorin nopeuden säädin

---

# Käyttöönotto

Tärkeää: Irrota ja hävitä moottorin muovisuojus.

## 1

### Kahvan suoristaminen

Mitään osia ei tarvita

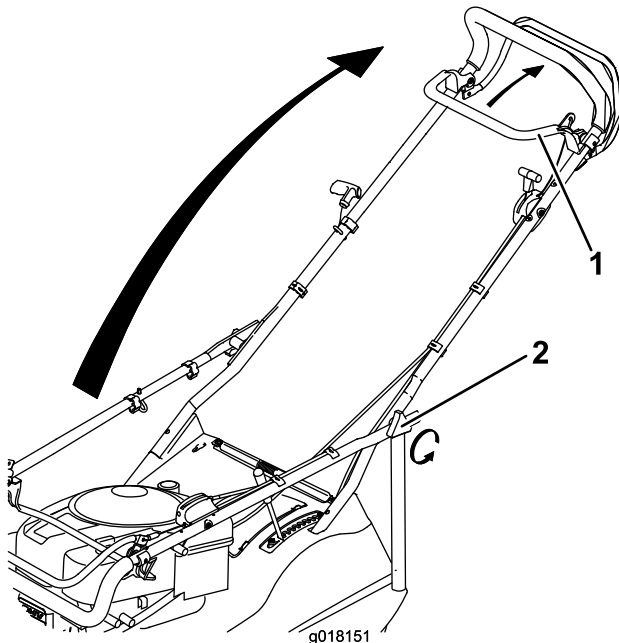
#### Ohjeet

#### ⚠ VAARA

Jos kahva kootaan tai suoristetaan väärin, kaapelit saattavat vahingoittua. Tällöin ruohonleikkuria ei ole turvallista käyttää.

- Älä vahingoita kaapeleita, kun kokoat tai suoristat kahvaa.
- Jos kaapeli on vaurioitunut, ota yhteyttä valtuutettuun huoltoliikkeeseen.

1. Löysää kahvan nupit (Kuva 3).



Kuva 3

1. Terän ohjaustanko
2. Kahvan nupit

2. Pidä terän ohjaustankoa kahvaa vasten, suorista kahva sopivaan käyttöasentoon ja vapauta terän ohjaustanko.
3. Kiristä kahvan nupit.

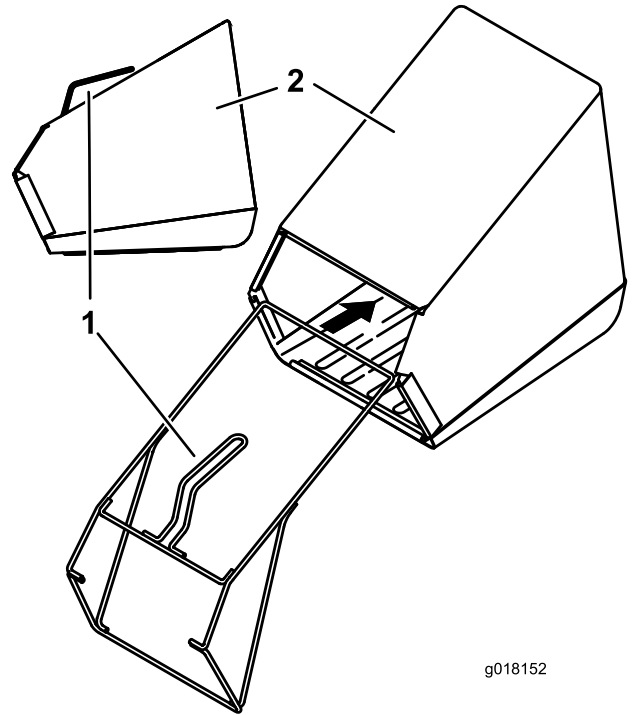
## 2

### Ruohonkeräimen kokoaminen

Mitään osia ei tarvita

#### Ohjeet

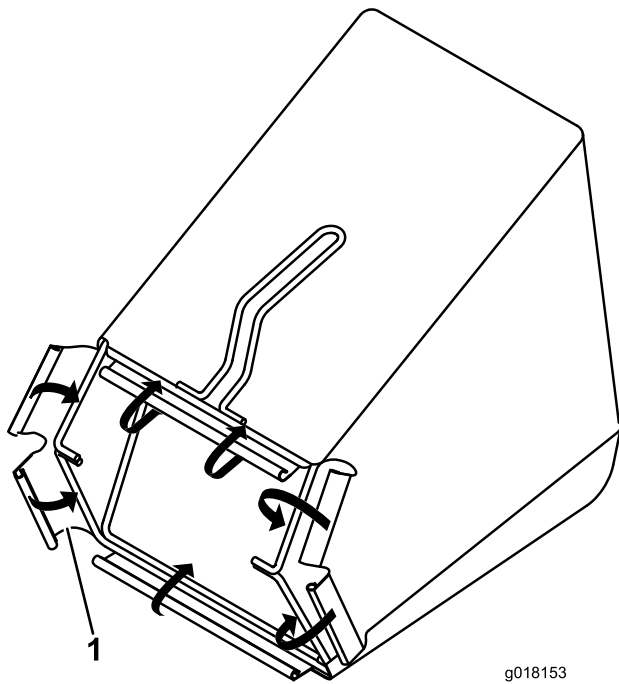
1. Asenna runko ruohonkeräimeen samalla kun pidät kahvaa ruohonkeräimen yläpuolella (Kuva 4).



Kuva 4

1. Runko
2. Ruohonkeräin

2. Kiinnitä muovinipistimet ruohonkeräimen runkoon (Kuva 5).



1. Muovinipistimet

# 3

## Öljyn lisääminen moottoriin

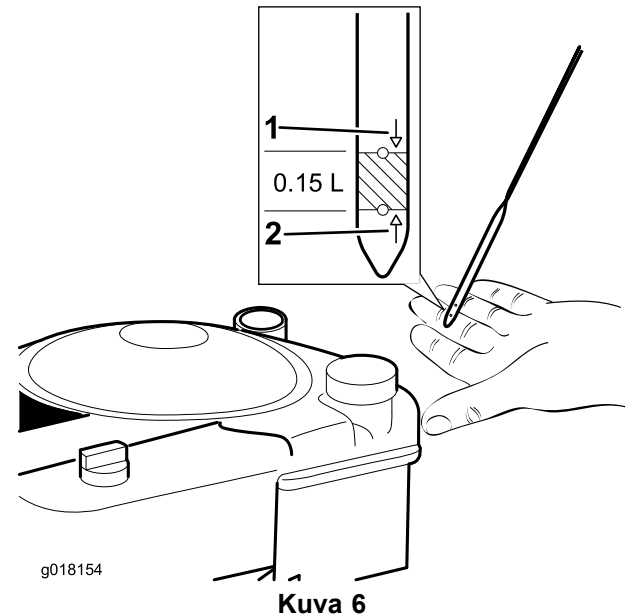
Mitään osia ei tarvita

### Ohjeet

Laitteen moottorissa ei ole öljyä toimitettaessa. Täytä moottori öljyllä ennen moottorin käynnistämistä.

Tilavuus: 0,59 l, tyyppi: SAE 30, puhdistava öljy, jolla on API:n huoltoluokitus SF, SG, SH, SJ, SL tai korkeampi.

1. Irrota mittatikku (Kuva 6).



1. Täysi
2. Lisää

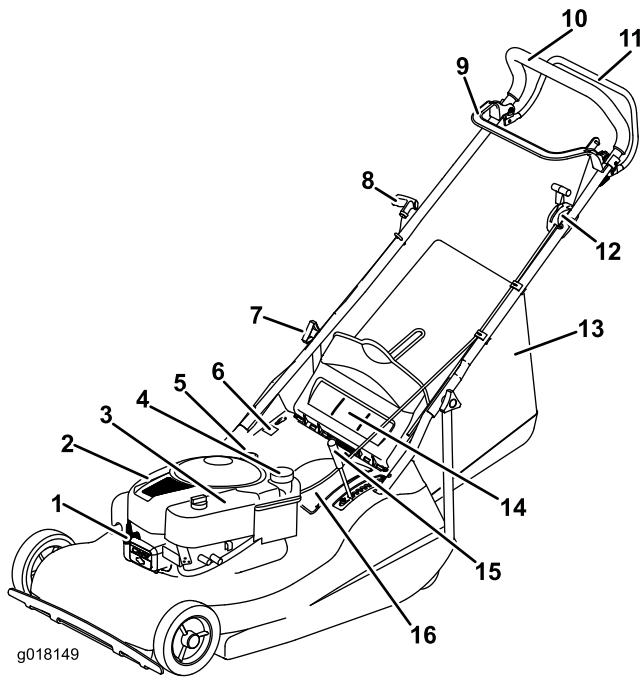
2. Kaada öljyä **hitaasti** öljyntäyttöputkeen, odota muutama minuutti ja tarkista öljymäärä mittatikun avulla: pyyhi mittatikku ensin puhtaaksi ja aseta sitten mittatikku kokonaan putkeen (Kuva 6).
3. Lisää moottoriin öljyä, kunnes moottoriöljyn määrä on mittatikun mukaan oikea (Kuva 6).

**Huomaa:** Jos lisäät öljyä liikaa, poista ylimääräinen öljy kohdan Moottoriöljyn vaihto (sivu 15) ohjeiden mukaan.

4. Asenna mittatikku ja kiristä se tiukkaan.

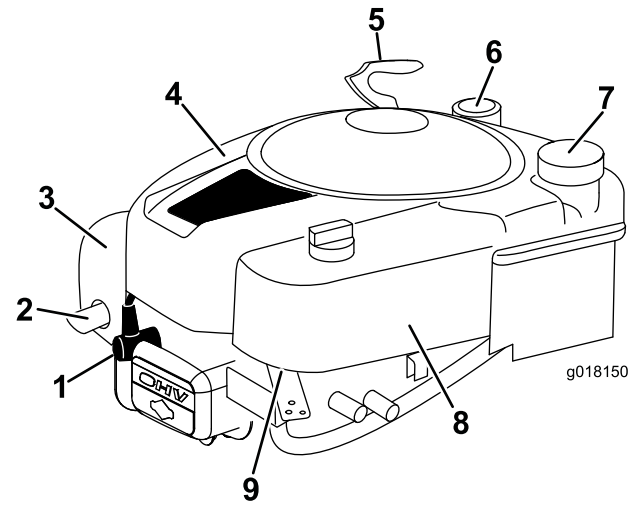
**Tärkeää:** *Vaihda moottoriöljy viiden ensimmäisen käyttötunnin jälkeen ja sitten vuosittain. Katso kohta Moottoriöljyn vaihto (sivu 15).*

# Laitteen yleiskatsaus



**Kuva 7**

- |                                 |                               |
|---------------------------------|-------------------------------|
| 1. Sytytystulpan johto          | 9. Terän ohjaustanko          |
| 2. Moottorin suojus             | 10. Kahva                     |
| 3. Ilmanpuhdistin               | 11. Itsevetolaitteiston tanko |
| 4. Polttoainesäiliön korkki     | 12. Moottorin nopeuden säädin |
| 5. Öljyntäyttökorkki/mittatikku | 13. Ruohonkeräinkokoonpano    |
| 6. Sarjanumerokilpi             | 14. Takasuuntain              |
| 7. Kahvan nappi                 | 15. Leikkuukorkeuden säädin   |
| 8. Narukäynnistimen kahva       | 16. Akun suojus               |



**Kuva 8**

- |                            |                             |
|----------------------------|-----------------------------|
| 1. Sytytystulpan johto     | 6. Mittatikku               |
| 2. Pakoputki               | 7. Polttoainesäiliön korkki |
| 3. Äänenvaimentimen suojus | 8. Ilmanpuhdistin           |
| 4. Suojus                  | 9. Kaasutin                 |
| 5. Narukäynnistimen kahva  |                             |

## Tekniset tiedot

| Malli | Paino | Pituus   | Leveys  | Korkeus |
|-------|-------|----------|---------|---------|
| 02656 | 51 kg | 156,5 cm | 58,5 cm | 108 cm  |

# Käyttö

## Polttoainesäiliön täyttö

### ⚠ HENGENVAARA

Bensiini on erittäin tulenarkaa ja räjähdysherkkää. Bensiinin aiheuttama tulipalo tai räjähdys voi aiheuttaa palovammoja.

- Aseta säiliö ja/tai laite suoraan maahan ennen polttoaineen lisäystä. Älä aseta niitä ajoneuvoon tai minkään esineen päälle. Muutoin staattinen purkaus voi sytyttää bensiinin.
- Täytä polttoainesäiliö ulkona, moottorin ollessa kylmänä. Pyyhi läikkynyt polttoaine pois.
- Älä käsittele bensiiniä tupakoidessasi tai avotulen tai kipinöiden lähellä.
- Säilytä bensiiniä sille hyväksytyssä säiliössä ja poissa lasten ulottuvilta.



g018155

Kuva 9

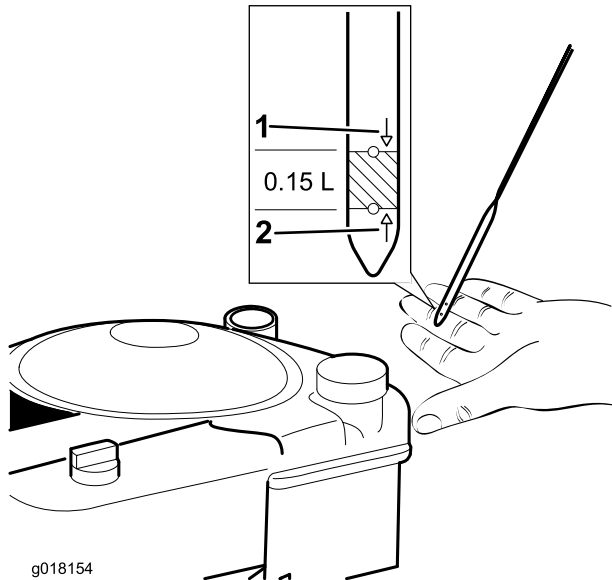
Suositteltu polttoaine:

- Moottori toimii parhaiten, kun käytetään vain puhdasta ja uutta (korkeintaan 30 päivää vanhaa) lyijytöntä bensiiniä, jonka tieoktaaniluku (pumppuoktaaniluku) on vähintään 87 (RON + MON / 2).
- **Etanoli:** Enintään 10 % etanolia (bensinän ja etanolin seosta) tai 15 % MTBE:tä (metyyli-tertiääri-butyylieetteriä) sisältävää polttoainetta voidaan käyttää. Etanoli ja MTBE eivät ole sama asia. Bensiiniä, jonka tilavuudesta on enemmän kuin 15 % (E15) etanolia, ei ole hyväksytty käyttöön. **Älä** käytä bensiiniä, jonka tilavuudesta enemmän kuin 10 % on etanolia (kuten 15 % etanolia sisältävä E15, 20 % etanolia sisältävä E20 tai 85 % etanolia sisältävä E85). Muun kuin hyväksytyt bensiinin käyttö voi aiheuttaa toimintaongelmia ja/tai moottorivaurioita, joita takuu ei ehkä kata.
- Metanolia sisältävää bensiiniä **ei saa** käyttää.
- Polttoainetta **ei saa** säilyttää talven yli polttoainesäiliössä tai -astioissa, ellei polttoaineeseen ole lisätty stabilointiainetta.
- Bensiiniin **ei saa** lisätä öljyä.

# Moottorin öljymäärän tarkistus

**Huoltoväli:** Aina ennen käyttöä tai päivittäin

1. Irrota mittatikku ja pyyhi se puhtaalla liinalla.
2. Laita mittatikku kokonaan putkeen.
3. Jos öljyä on liian vähän, lisää öljyä **hitaasti** täyttöputkeen, odota muutama minuutti ja tarkista öljymäärä mittatikun avulla: pyyhi mittatikku ensin puhtaaksi ja aseta sitten mittatikku putkeen (Kuva 10).



Kuva 10

1. Täysi
2. Lisää

4. Lisää moottoriin öljyä, kunnes moottoriöljyn määrä on mittatikun mukaan oikea (Kuva 10). Jos lisää öljyä liikaa, poista ylimääräinen öljy kohdan Moottorin öljymäärän tarkistus (sivu 11) ohjeiden mukaan.
5. Asenna mittatikku ja kiristä se tiukkaan.

**Tärkeää:** Vaihda moottoriöljy viiden ensimmäisen käyttötunnin jälkeen ja sitten vuosittain. Katso Moottoriöljyn vaihto (sivu 15).

## Leikkuukorkeuden säätö

### VAARA

Leikkuukorkeutta säädettäessä kädet ja jalat saattavat joutua kosketuksiin liikkuvan terän kanssa, mikä voi aiheuttaa vakavia vammoja.

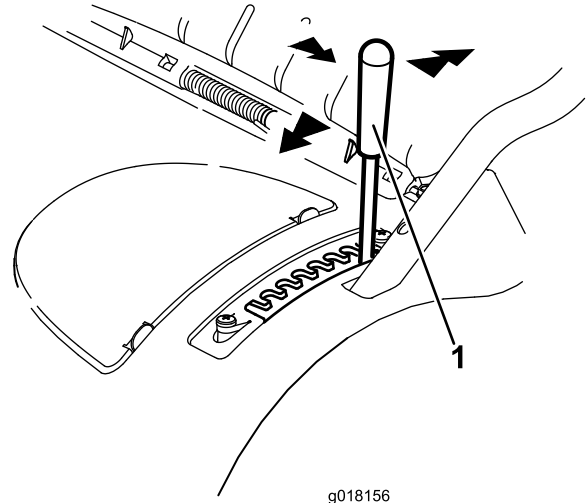
- Sammuta moottori ja odota, kunnes kaikki liikkuvat osat ovat pysähtyneet.
- Älä laita sormia kotelon alle säätäessäsi leikkuukorkeutta.

### VAROITUS

Jos moottori on juuri sammutettu, äänenvaimennin on kuuma ja voi aiheuttaa vakavia palovammoja.

Pysy etäällä kuumasta äänenvaimentimesta.

1. Tartu kahvasta ja irrota se lukituspykälästä vetämällä sivuttain (Kuva 11).



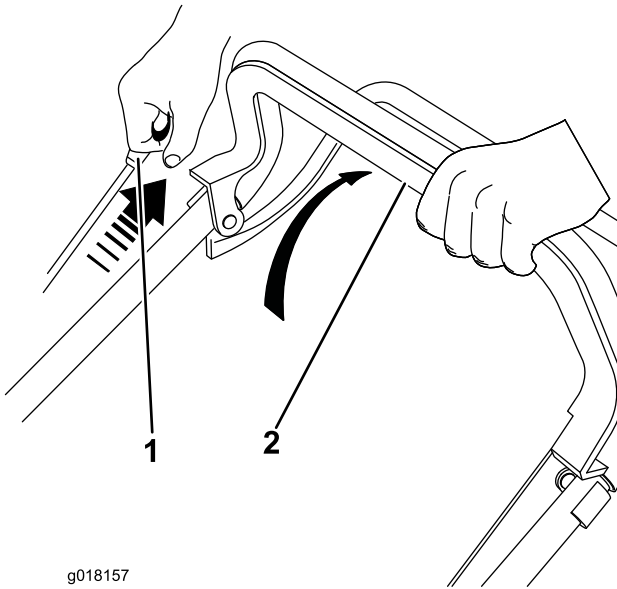
Kuva 11

1. Leikkuukorkeuden säätökahva

2. Laske leikkuukorkeutta siirtämällä kahvaa eteenpäin ja nosta leikkuukorkeutta siirtämällä kahvaa taaksepäin (Kuva 11).
3. Vapauta kahva halutussa kohdassa niin, että se asettuu johonkin kahdeksasta lukituspykälästä (Kuva 11).

## Moottorin käynnistys

1. Pidä terän ohjaustankoa kahvaa vasten (Kuva 12).



Kuva 12

1. Narukäynnistimen kahva
2. Terän ohjaustanko

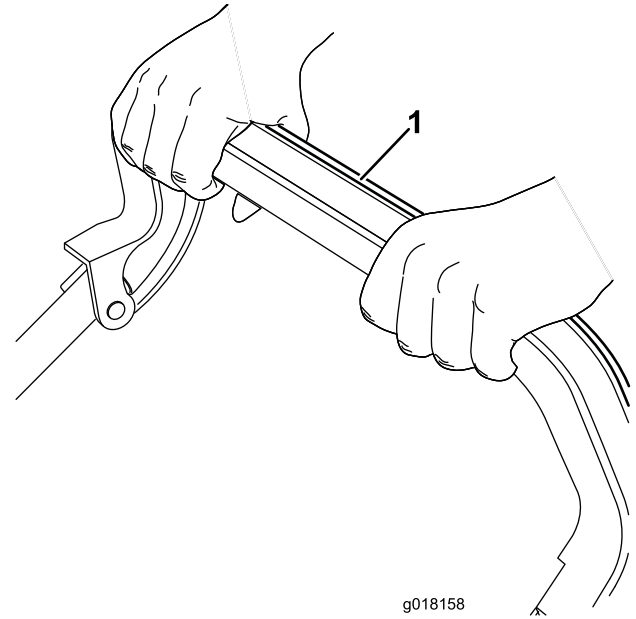
2. Vedä narukäynnistimen kahvasta (Kuva 12).

**Tärkeää:** Älä koskaan vedä narukäynnistimen kahvasta moottorin ollessa käynnissä, jotta laite ei vaurioituisi.

**Huomaa:** Jos laite ei käynnisty, ota yhteys valtuutettuun huoltoliikkeeseen.

## Itsevetolaitteiston käyttö

Käytä itsevetolaitteistoa painamalla itsevetolaitteiston tankoa kahvaa vasten ja pitämällä sitä painettuna paikallaan (Kuva 13).



Kuva 13

1. Itsevetolaitteiston tanko

Itsevetolaitteiston käyttö lopetetaan vapauttamalla itsevetolaitteiston tanko.

# Moottorin sammutus

Vapauta terän ohjaustanko.

**Tärkeää:** Kun vapautat terän ohjaustangon, terän pitäisi pysähtyä 3 sekunnin kuluessa. Jos se ei pysähdy kunnolla, lopeta laitteen käyttö välittömästi ja ota yhteys valtuutettuun huoltoliikkeeseen.

## Leikkuujätteen kerääminen ruohonkeräimeen

Asenna ruohonkeräin paikalleen, jos haluat kerätä ruoho- ja lehtijätteen nurmikolta.

### VAARA

Jos ruohonkeräin on kulunut, jätettä voi sinkoutua ulos, mikä voi aiheuttaa vakavan henkilövahingon käyttäjälle tai sivullisille.

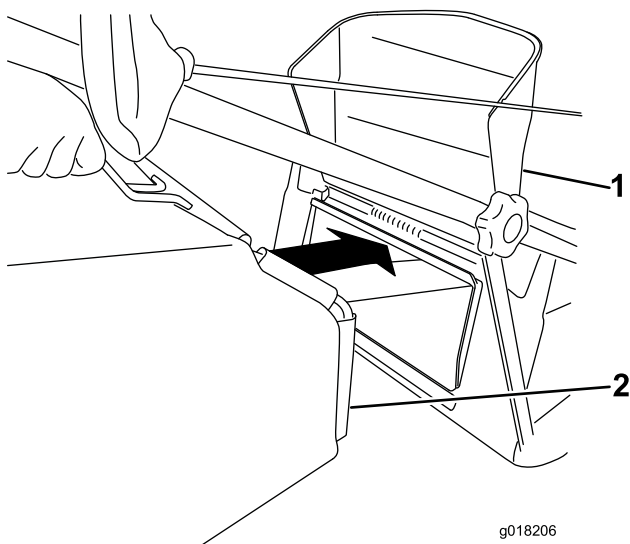
Tarkasta ruohonkeräin säännöllisesti. Jos keräin on vaurioitunut, asenna uusi Toro-ruohonkeräin.

### VAARA

Terä on terävä, ja sen koskettaminen voi aiheuttaa vakavia henkilövahinkoja.

Sammuta moottori ja odota, että kaikki liikkuvat osat ovat pysähtyneet, ennen kuin poistut käyttäjän paikalta.

1. Sammuta moottori ja odota, kunnes kaikki liikkuvat osat ovat pysähtyneet.
2. Nosta takasuuntain ylös ja pidä sitä ylhäällä.
3. Kiinnitä ruohonkeräin paikalleen (Kuva 14).



Kuva 14

1. Takasuuntain

2. Ruohonkeräin

4. Laske takasuuntain alas.

## Käyttövihjeitä

### Yleisiä leikkuuvinkkejä

- Siivoa alueelta kepit, kivet, johdot, oksat ja muut jätteet, joihin terä saattaisi osua.
- Älä iske terää kiinteisiin esineisiin. Älä koskaan aja ruohonleikkurilla tarkoituksella minkään esineen yli.
- Jos laite törmää esteeseen tai alkaa täristä, sammuta moottori välittömästi, irrota sytytystulpan johto ja tarkasta laite vaurioiden varalta.
- Jotta ruohonleikkuri toimisi parhaalla mahdollisella tavalla, asenna uusi terä ennen leikkuukauden alkamista.
- Vaihda terä tarvittaessa Toro-vaihtoterään.

### Ruohon leikkaaminen

- Leikkaa vain noin kolmasosa ruohon pituudesta kerrallaan. Älä leikkaa ruohoa 51 mm:n asetusta lyhyemmäksi, paitsi jos ruoho on harvaa tai on myöhäinen syksy, jolloin ruohon kasvu alkaa hidastua. Katso kohta Leikkuukorkeuden säätö.
- Leikkattaessa yli 15 cm korkeaa ruohoa leikkaa ensin korkeimmalla leikkuukorkeuden asetuksella ja kävele hitaasti. Leikkaa sen jälkeen matalammalla asetuksella, jotta nurmikosta tulee hyvän näköinen. Jos ruoho on liian pitkää, laite saattaa tukkeutua ja moottori pysähtyä.
- Leikkaa vain kuivaa ruohoa tai lehtiä. Kosteaa ruohoa ja lehdet paakkuuntuvat nurmikolle ja voivat tukkia laitteen tai pysäyttää moottorin.

### VAARA

**Kosteaa ruohoa tai lehdet voivat aiheuttaa vakavan loukkaantumisen, jos liukastut ja kosketat terää. Leikkaa vain ruohon ollessa kuivaa.**

- Vaihda leikkuusuuntaa. Tällöin leikkuujätteet hajaantuvat ruohikolle tasaisesti ja lannoittavat hyvin.
- Jos leikattu nurmikko ei näytä hyvältä, kokeile seuraavia toimenpiteitä tai jotain niistä:
  - Vaihda terä tai teroita se.
  - Kävele hitaammin leikatessasi.
  - Nosta laitteen leikkuukorkeutta.
  - Leikkaa ruoho useammin.
  - Kulje aina osaksi edellisen leikkuukaistan päällä; älä leikkaa kokonaan uutta kaistaa.

### Lehtien leikkaaminen

Kun nurmikko on leikattu, tarkista, että puolet ruohosta näkyy lehtikerroksen läpi. Joudut ehkä leikkaamaan lehdet vielä kerran tai useamminkin.

# Kunnossapito

**Huomaa:** Koneen vasen ja oikea puoli määritellään normaalista käyttöasennosta käsin.

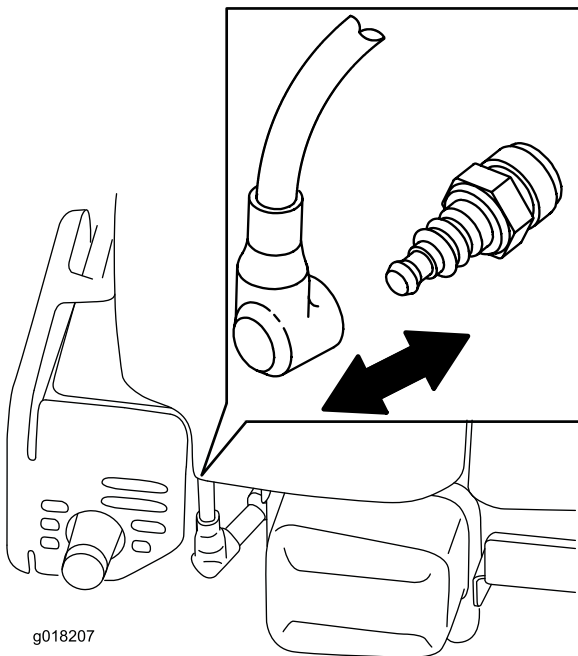
## Kunnossapitotaulukko

| Huoltoväli                         | Huoltotoimenpide  |
|------------------------------------|---|
| 5 ensimmäisen käyttötunnin jälkeen | <ul style="list-style-type: none"><li>Vaihda moottoriöljy.</li></ul>  |
| Aina ennen käyttöä tai päivittäin  | <ul style="list-style-type: none"><li>Tarkista moottoriöljyn määrä.</li><li>Varmista, että terä pysähtyy kolmen sekunnin kuluessa terän ohjaustangon vapauttamisesta.</li><li>Poista leikkuujätteet ja lika laitteen alapuolelta.</li></ul> |
| 25 käyttötunnin välein             | <ul style="list-style-type: none"><li>Vaihda ilmansuodatin.</li><li>Tarkista itsevetolaitteiston kaapeli ja säädä tarvittaessa.</li><li>Vaihda terä tai teroituta se (useammin, jos terä tylsyy nopeasti).</li><li>Teroita terä.</li></ul>  |
| 50 käyttötunnin välein             | <ul style="list-style-type: none"><li>Vaihda moottoriöljy.</li></ul>  |
| Ennen varastointia                 | <ul style="list-style-type: none"><li>Tyhjennä polttoainesäiliö ennen korjauksia ohjeiden mukaan ja ennen vuosittaista varastointia.</li></ul>  |
| Vuosittain                         | <ul style="list-style-type: none"><li>Lisää vuosittaisia huoltotoimenpiteitä on moottorin käyttöoppaassa.</li></ul>   |

**Tärkeää:** Lisää huoltotoimenpiteitä on *moottorin käyttöoppaassa*.

## Valmistelu huoltoa varten

- Sammuta moottori ja odota, kunnes kaikki liikkuvat osat ovat pysähtyneet.
- Irrota sytytystulpan johto sytytystulpasta (Kuva 15) ennen huoltotöiden suorittamista.



**Kuva 15**

- Kytke sytytystulpan johto sytytystulppaan huoltotöiden jälkeen.

**Tärkeää:** Ennen kuin kallistat laitetta öljyn tai terän vaihtoa varten, anna polttoainesäiliön käydä tyhjäksi normaalissa käytössä. Jos laitetta on kallistettava ennen polttoaineen loppumista, poista polttoaine käsipumpulla. Kallista laite kyljelleen aina siten, että ilmansuodatin osoittaa ylöspäin.

### **VAARA**

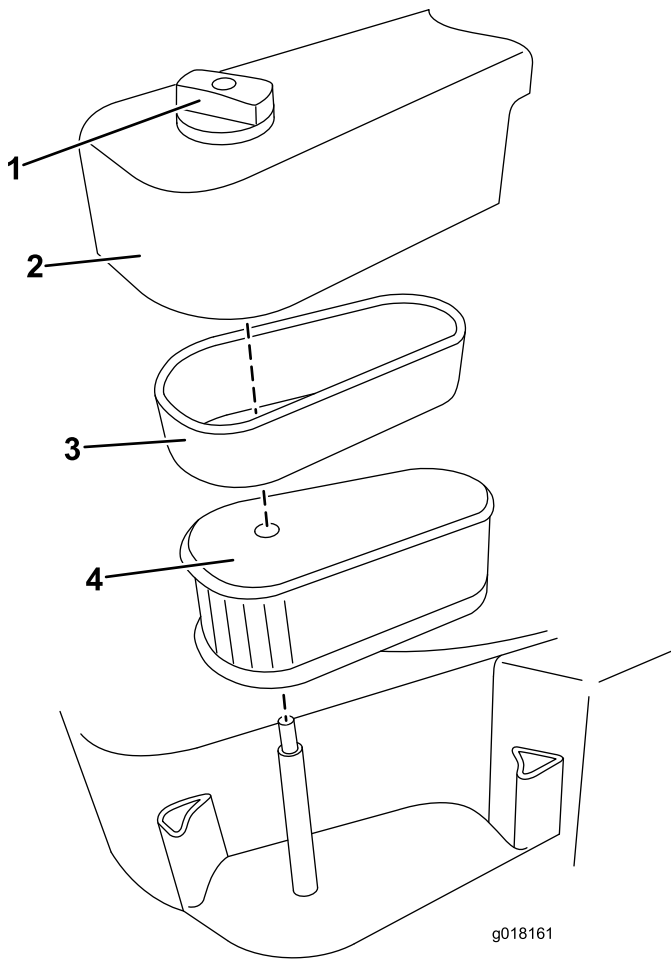
Laitetta kallistettaessa saattaa valua polttoainetta. Bensiini on tulenarkaa ja räjähdysherkkää ja voi aiheuttaa henkilövahingon.

Käytä moottoria, kunnes bensiini loppuu, tai poista bensiini käsipumpulla, ei koskaan lapolla.

## Ilmansuodattimen vaihto

**Huoltoväli:** 25 käyttötunnin välein

- Tee ennen huoltoa tehtävät toimenpiteet. Katso kohta Valmistelu huoltoa varten (sivu 14).
- Löysää nuppia, joka kiinnittää ilmansuodattimen kannen (Kuva 16).



Kuva 16

- |                           |                        |
|---------------------------|------------------------|
| 1. Nuppi                  | 3. Panos               |
| 2. Ilmansuodattimen kansi | 4. Vaahтомуovisuodatin |

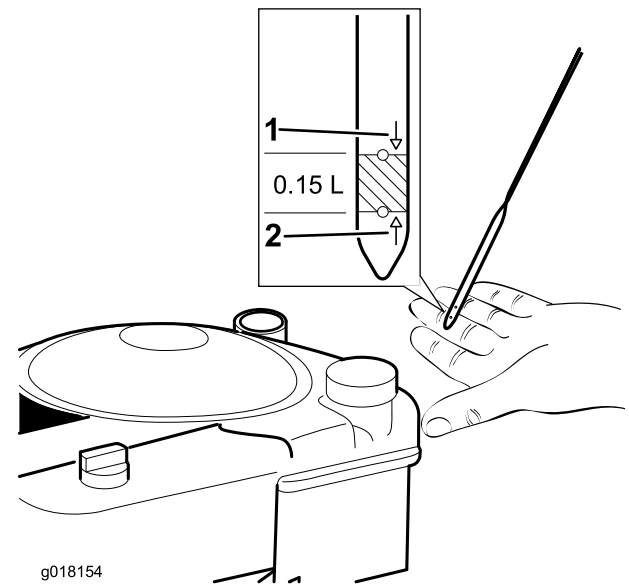
3. Irrota kansi.
4. Poista ensin vaahтомуovisuodatin ja panos yhdessä ja irrota sitten vaahтомуovisuodatin panoksesta (Kuva 16).
5. Jos suodatin on erittäin likainen, vaihda se.
6. Aseta suodatin takaisin panokseen ja aseta molemmat takaisin ilmansuodattimeen.
7. Asenna kansi (Kuva 16).

## Moottoriöljyn vaihto

**Huoltoväli:** 5 ensimmäisen käyttötunnin jälkeen  
50 käyttötunnin välein

Lämmitä öljy ennen vaihtoa käyttämällä moottoria muutaman minuutin ajan. Lämmin öljy juoksee paremmin ja kuljettaa enemmän epäpuhtauksia.

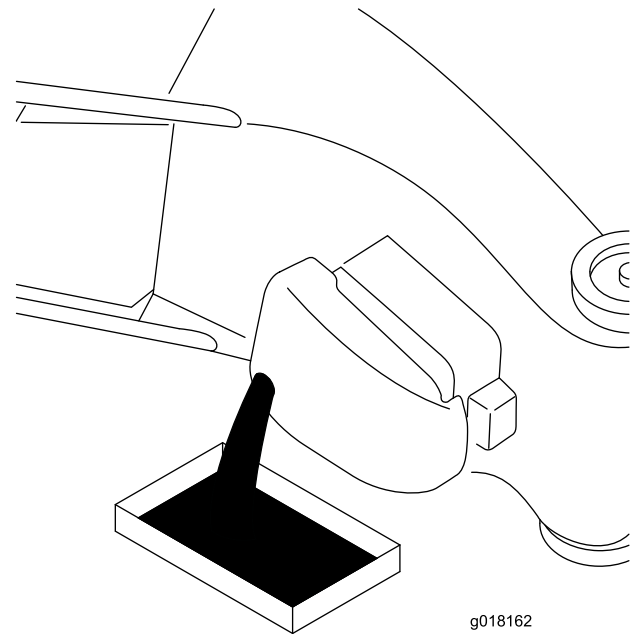
1. Tee ennen huoltoa tehtävät toimenpiteet. Katso kohta Valmistelu huoltoa varten (sivu 14).
2. Irrota mittatikku ja pyyhi se puhtaalla liinalla (Kuva 17).



Kuva 17

1. Täysi
2. Lisää

3. Valuta käytetty öljy öljyntäyttöputken läpi kallistamalla leikkuri kyljelleen siten, että ilmansuodatin osoittaa ylöspäin (Kuva 18).



Kuva 18

4. Kaada öljyä **hitaasti** öljyntäyttöputkeen, odota muutama minuutti ja tarkista moottoriöljyn määrä mittatikun avulla: pyyhi mittatikku ensin puhtaaksi ja aseta se sitten putkeen (Kuva 17).

**Huomaa:** Tilavuus: 0,59 l, tyyppi: SAE 30, puhdistava öljy, jonka API-huoltoluokitus on SF, SG, SH, SJ, SL tai korkeampi

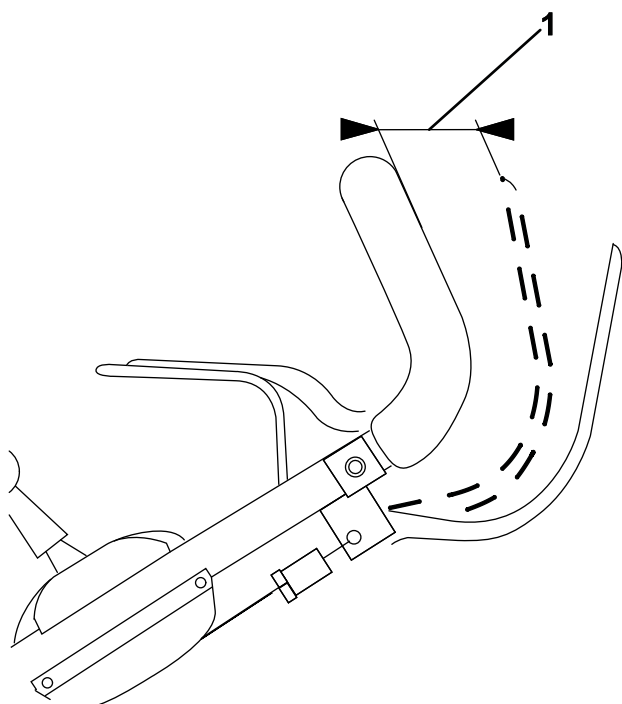
- Lisää moottoriin öljyä, kunnes moottoriöljyn määrä on mittatikun mukaan oikea (Kuva 17). Jos lisäät öljyä liikaa, poista ylimääräinen öljy.
- Asenna mittatikku ja kiristä se tiukkaan.
- Toimita käytetty öljy paikallisen jälleenkäsittelylaitoksen hävitettäväksi.

## Itsevetolaitteiston vaijerin säätö

**Huoltoväli:** 25 käyttötunnin välein

- Sammuta moottori.
- Vedä laitetta taaksepäin samalla kun painat itsevetolaitteiston tankoa hitaasti alaspäin. Jatka, kunnes takarullat lukittuvat.

**Huomaa:** Itsevetolaitteiston tangon pitäisi nyt olla 6 cm:n etäisyydellä kahvasta.

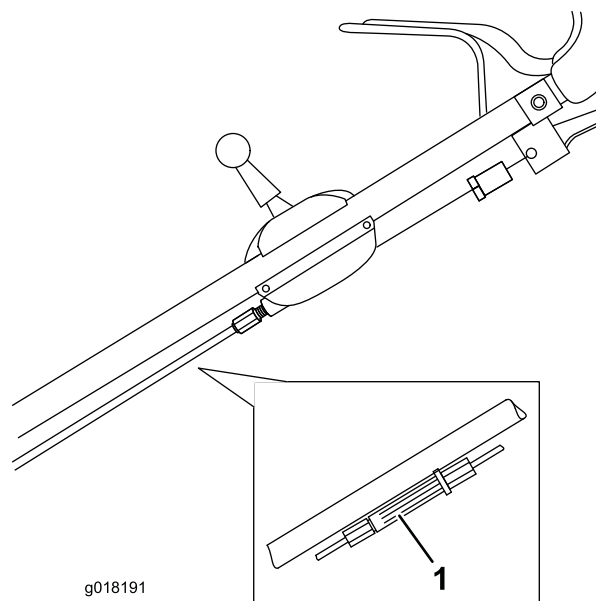


g018190

**Kuva 19**

- 6 cm

- Jos itsevetolaitteiston tangon ja kahvan etäisyys on alle 6 cm, säädä etäisyys oikeaksi mustan muovisen kaapelin säätölaitteen avulla.



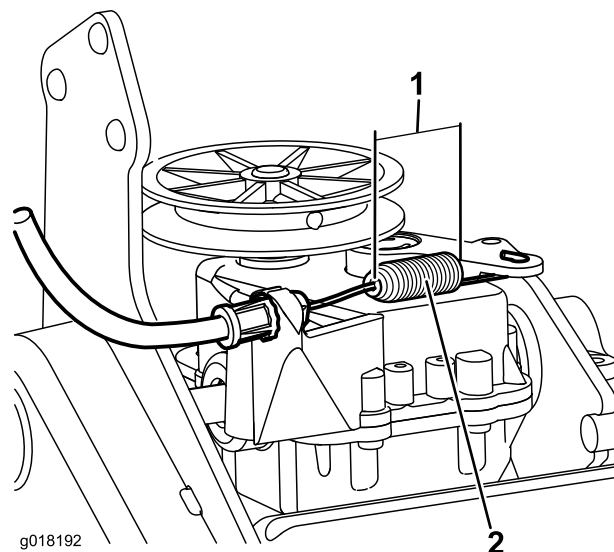
g018191

**Kuva 20**

- Kaapelin säätölaite

- Varmista, että vaihdelaatikkoon kiinnitetyn itsevetolaitteiston kaapelin jousi on asetettu oikein.

**Huomaa:** Käytä metallisäädintä ja varmista, että muovisäädin on kokonaan paikallaan

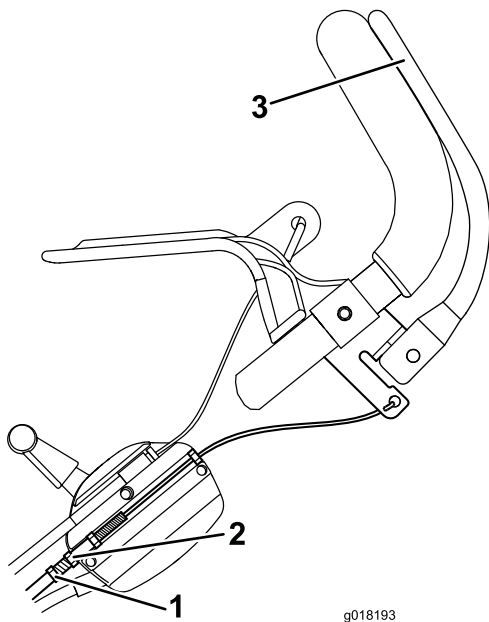


g018192

**Kuva 21**

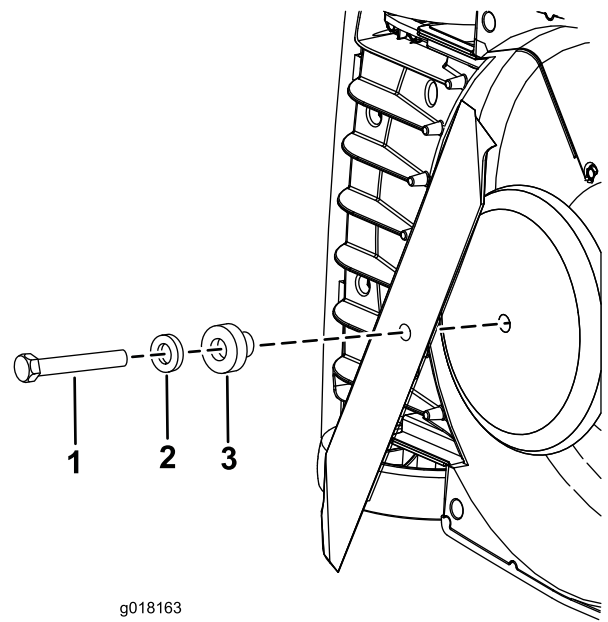
- 1,3 cm
- Itsevetolaitteiston jousi

- Kun jousi on kohdallaan, kiinnitä se paikoilleen kiristämällä sisempi mutteri.



Kuva 22

- |                    |                                |
|--------------------|--------------------------------|
| 1. Metallisäädin   | 3. Itsevetolaitteiston kaapeli |
| 2. Sisempi mutteri |                                |



Kuva 23

- |                    |                |
|--------------------|----------------|
| 1. Pultti          | 3. Välikappale |
| 2. Jousialuslaatta |                |

## Terän vaihto

**Huoltoväli:** 25 käyttötunnin välein—Vaihda terä tai teroituta se (useammin, jos terä tylsyy nopeasti).

**Tärkeää:** *Terän asentamiseen tarvitaan momenttiavain.* Jos sinulla ei ole momenttiavainta tai et halua suorittaa toimenpidettä itse, ota yhteys valtuutettuun huoltoliikkeeseen.

Tarkista terä aina bensiinin loppuessa. Jos terä vaurioituu tai murtuu, vaihda se heti. Jos terä on tylsä tai uurteinen, teroituta terä tai vaihda se uuteen.

### VAARA

**Terä on terävä, ja sen koskettaminen voi aiheuttaa vakavia henkilövahinkoja.**

**Käytä käsineitä, kun huollat terää.**

1. Irrota sytytystulpan johto sytytystulpasta. Katso Valmistelu huoltoa varten (sivu 14).
2. Kallista laite kyljelleen siten, että ilmansuodatin osoittaa ylöspäin.
3. Tue terä puun kappaleella.
4. Tartu terän päähän **käsineet kädessä**.
5. Irrota ensin pultti, aluslaatta ja välikappale ja irrota sitten terä (Kuva 23).

6. Asenna terä ylöspäin käännetyt särmät laitetta kohti.
7. Kiinnitä uusi terä paikalleen aikaisemmin irrotetuilla pultilla, aluslaataalla ja välikappaleella (Kuva 23).
8. **Kiristä teräpultti momenttiavaimella 54 Nm:n tiukkuuteen.**

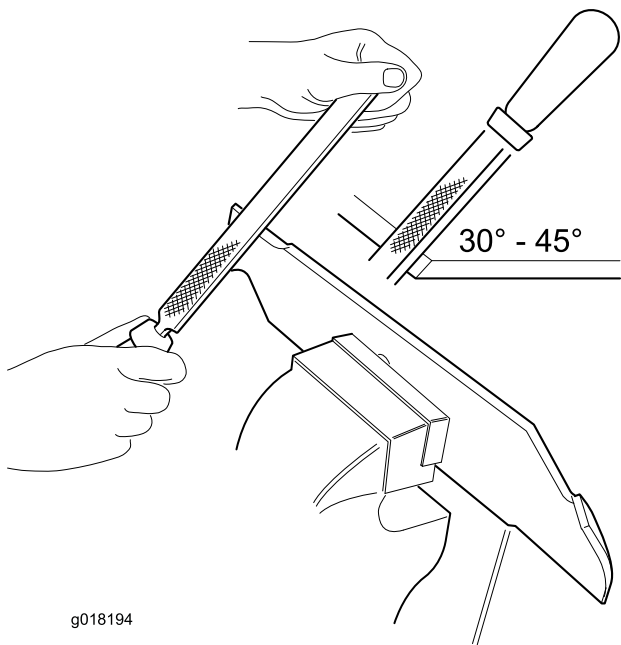
**Tärkeää:** 54 Nm:iin kiristetty pultti on erittäin tiukalla. Pidä terää paikoillaan puun kappaleella, aseta painosi räikän tai vääntötyökalan taakse ja kiristä pulttia on hyvin vaikea kiristää liian kireälle.

## Terän teroitus

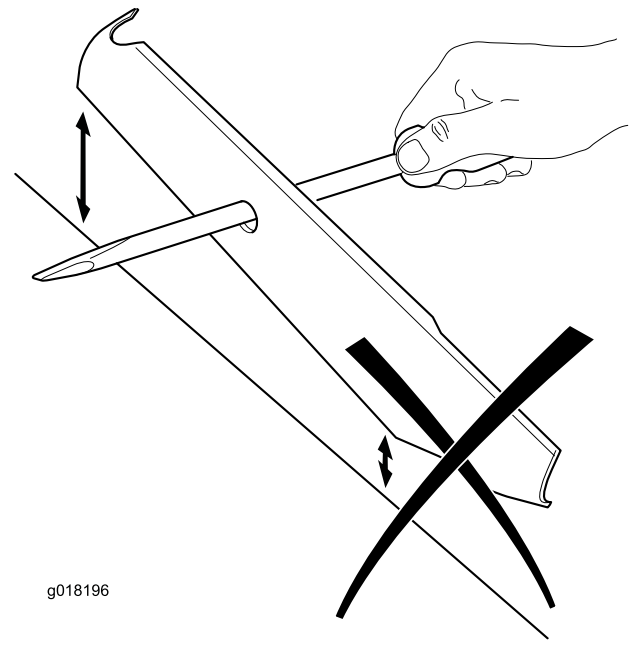
**Huoltoväli:** 25 käyttötunnin välein

Hieman kulunut terä voidaan teroittaa. Terän molemmat särmät on teroitettava yhtä teräväksi, jotta terä pysyy tasapainossa.

1. Irrota terä leikkurista (katso Terän vaihto (sivu 17)).
2. Puhdista terä harjan ja veden avulla ja tarkista, ettei terä ole vaurioitunut.
3. Teroita molemmat leikkuusärmät lattaviilalla.



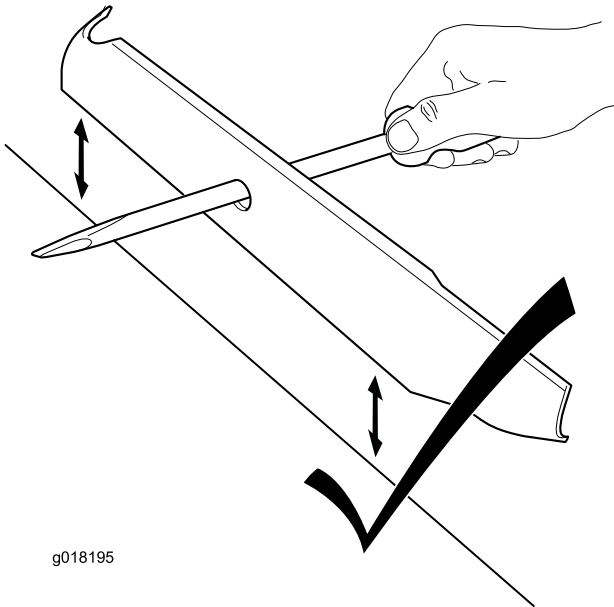
Kuva 24



Kuva 26

4. Työnnä ruuvitaltta keskimmäiseen reikään ja pidä terää vaaka-asennossa.

**Huomaa:** Tasapainossa oleva terä pysyy vaaka-asennossa.



Kuva 25

5. Teroita painavaa päätä kunnes terä on tasapainossa.

**Huomaa:** Jos terä ei ole tasapainossa, painava pää painuu alaspäin.

## Laitteen puhdistus

**Huoltoväli:** Aina ennen käyttöä tai päivittäin

### ⚠ VAARA

Leikkuujätettä saattaa irrota laitteen kotelon alta.

- Käytä silmäsuojaimia.
- Pysy käyttäjän paikalla (kahvan takana), kun moottori on käynnissä.
- Älä päästä sivullisia alueelle.

Parhaiden tulosten saamiseksi puhdista kone pian leikkuun lopettamisen jälkeen.

**Huomaa:** Älä suihkuta laitetta vedellä, kun puhdistat sitä.

- Puhdista mahdolliset öljy- ja polttoainerosket.
- Poista leikkuujätteet ja lika moottorista, pakoputkesta ja äänenvaimentimen suojuksesta, moottorin yläsuojuksen ilma-aukoista ja ympäröivästä leikkuupöydästä harjan tai paineilman avulla (Kuva 27).

# Varastointi

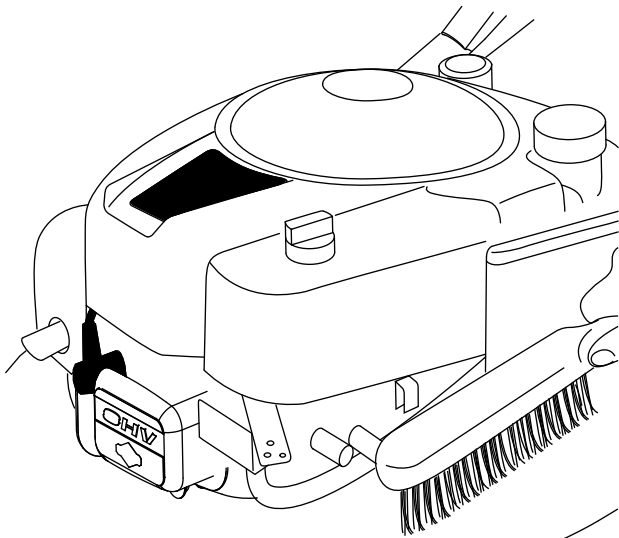
Varastoi laite viileään, puhtaaseen ja kuivaan paikkaan.

## Laitteen valmistelu varastointia varten

### ⚠ VAARA

Bensiinihöyryt voivat räjähtää.

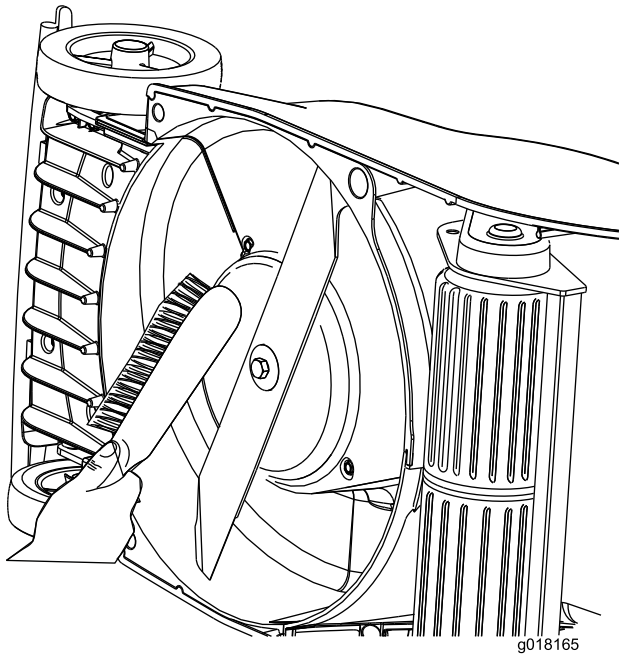
- Älä säilytä bensiiniä 30 päivää kauempaa.
- Älä varastoi laitetta suljettuun tilaan lähelle avotulta.
- Anna moottorin jäähtyä ennen varastointia.



g018164

Kuva 27

- Irrota leikkuujätteet leikkuupöydän kotelon ylä- ja alapuolilta heti käytön jälkeen (Kuva 28).



g018165

Kuva 28

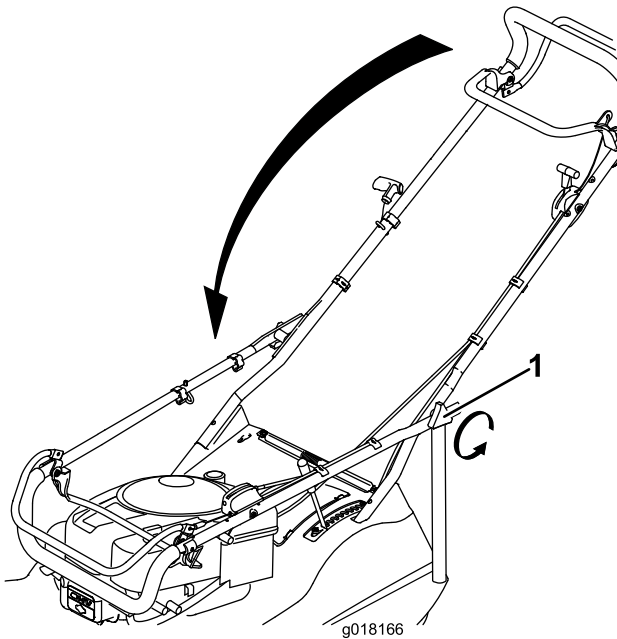
1. Lisää polttoaineeseen stabilointiainetta moottorin valmistajan ohjeiden mukaan vuoden viimeisellä polttoainesäiliön täyttökerralla.
2. Käytä laitetta, kunnes moottori pysähtyy polttoaineen loppumisen vuoksi.
3. Anna moottorin käydä, kunnes se pysähtyy. Kun et enää saa moottoria käyntiin, se on tarpeeksi kuiva.
4. Irrota sytytystulpan johto ja jätä se roikkumaan.
5. Irrota sytytystulppa, lisää 15 ml öljyä sytytystulpan aukkoon ja vedä narukäynnistintä hitaasti useita kertoja, jotta öljy leviää kaikkialle sylinteriin ja estää sylinterin ruostumisen varastoinnin aikana.
6. Asenna sytytystulppa ja kiristä se momenttiavaimella momenttiin 20 N m.
7. Kiristä kaikki mutterit, pultit ja ruuvit.

- Puhdista laitteen leikkuupöytä huolellisesti heti sen jälkeen kun olet leikkannut sillä lannoitettua tai myrkytettyä nurmikkoa.

# Kahvan taittaminen

1. Löysää kahvan nupit.
2. Käännä kahvaa eteenpäin (Kuva 29).

**Tärkeää:** Vie kaapelit kahvan nappien ulkopuolelle, kun taitat yläkahvaa.



Kuva 29

1. Kahvan nuppi

---

## Laitteen käyttöönotto varastoinnin jälkeen

Katso ohjeet laitteen käyttöönotosta varastoinnin jälkeen kohdasta 1 Kahvan suoristaminen (sivu 7).

Kytke johto sytytystulppaan.

# Huomautuksia:

# Huomautuksia:

## Kansainväliset jakelijat

| Jakelija:                          | Maa:                      | Puhelinnumero:    | Jakelija:                    | Maa:             | Puhelinnumero:   |
|------------------------------------|---------------------------|-------------------|------------------------------|------------------|------------------|
| Agrolanc Kft                       | Unkari                    | 36 27 539 640     | Maquiver S.A.                | Kolumbia         | 57 1 236 4079    |
| Balama Prima Engineering Equip.    | Hongkong                  | 852 2155 2163     | Maruyama Mfg. Co. Inc.       | Japani           | 81 3 3252 2285   |
| B-Ray Corporation                  | Korea                     | 82 32 551 2076    | Mountfield a.s.              | Tšekin tasavalta | 420 255 704 220  |
| Casco Sales Company                | Puerto Rico               | 787 788 8383      | Mountfield a.s.              | Slovakia         | 420 255 704 220  |
| Ceres S.A.                         | Costa Rica                | 506 239 1138      | Munditol S.A.                | Argentiina       | 54 11 4 821 9999 |
| CSSC Turf Equipment (pvt) Ltd.     | Sri Lanka                 | 94 11 2746100     | Norma Garden                 | Venäjä           | 7 495 411 61 20  |
| Cyril Johnston & Co.               | Pohjois-Irlanti           | 44 2890 813 121   | Oslinger Turf Equipment SA   | Ecuador          | 593 4 239 6970   |
| Cyril Johnston & Co.               | Irlanti                   | 44 2890 813 121   | Oy Hako Ground and Garden Ab | Suomi            | 358 987 00733    |
| Equiver                            | Meksiko                   | 52 55 539 95444   | Parkland Products Ltd.       | Uusi-Seelanti    | 64 3 34 93760    |
| Femco S.A.                         | Guatemala                 | 502 442 3277      | Perfetto                     | Puola            | 48 61 8 208 416  |
| ForGarder OU                       | Viro                      | 372 384 6060      | Pratoverde SRL.              | Italia           | 39 049 9128 128  |
| G.Y.K. Company Ltd.                | Japani                    | 81 726 325 861    | Prochaska & Cie              | Itävalta         | 43 1 278 5100    |
| Geomechaniki of Athens             | Kreikka                   | 30 10 935 0054    | RT Cohen 2004 Ltd.           | Israel           | 972 986 17979    |
| Golf international Turizm          | Turkki                    | 90 216 336 5993   | Riversa                      | Espanja          | 34 9 52 83 7500  |
| Guandong Golden Star               | Kiina                     | 86 20 876 51338   | Lely Turfcare                | Tanska           | 45 66 109 200    |
| Hako Ground and Garden             | Ruotsi                    | 46 35 10 0000     | Solvart S.A.S.               | Ranska           | 33 1 30 81 77 00 |
| Hako Ground and Garden             | Norja                     | 47 22 90 7760     | Spypros Stavrinides Limited  | Kypros           | 357 22 434131    |
| Hayter Limited (U.K.)              | Yhdistynyt kuningaskunta  | 44 1279 723 444   | Surge Systems India Limited  | Intia            | 91 1 292299901   |
| Hydroturf Int. Co Dubai            | Arabiemiirikuntien liitto | 97 14 347 9479    | T-Markt Logistics Ltd.       | Unkari           | 36 26 525 500    |
| Hydroturf Egypt LLC                | Egypti                    | 202 519 4308      | Toro Australia               | Australia        | 61 3 9580 7355   |
| Irrimac                            | Portugali                 | 351 21 238 8260   | Toro Europe NV               | Belgia           | 32 14 562 960    |
| Irrigation Products Int'l Pvt Ltd. | Intia                     | 0091 44 2449 4387 | Valtech                      | Marokko          | 212 5 3766 3636  |
| Jean Heybroek b.v.                 | Alankomaat                | 31 30 639 4611    | Victus Emak                  | Puola            | 48 61 823 8369   |

## Eurooppalainen tietosuojailmoitus

Toron keräämät tiedot

Toro Warranty Company (Toro) huolehtii asiakkaiden tietosuojasta. Takuuvaatimusten käsittelyä ja mahdollisia tuotteiden takaisinkutsukampanjoita varten pyydämme, että asiakkaat lähettävät henkilötiedot suoraan Torolle tai paikalliselle Toro-jälleenmyyjälle.

Toro-takuujärjestelmä toimii yhdysvaltalaisilla palvelimilla, eivätkä yhdysvaltalaiset tietosuojalait välttämättä tarjoa samanlaista suojaa kuin vastaavat lait asiakkaan omassa maassa.

ANTAMALLA HENKILÖTIEDOT TOROLLE ASIAKAS SUOSTUU SIIHEN, ETTÄ NÄITÄ TIETOJA KÄSITELLÄÄN TÄSSÄ TIETOSUOJAILMOITUKSESSA KUVATULLA TAVALLA.

Tapa, jolla Toro käyttää tietoja

Toro voi käyttää henkilötietoja takuuvaatimusten käsittelyyn, yhteydenottoihin mahdollisissa tuotteiden takaisinkutsukampanjoissa ja muissa mahdollisissa tarkoituksissa, joista kerrotaan erikseen. Toro voi jakaa tietoja Toron sisäryhtiöille, jälleenmyyjille ja muille liiketoimintakumppaneille näiden tarkoitusten yhteydessä. Toro ei myy asiakkaiden henkilötietoja muille yhtiöille. Toro pidättää oikeuden luovuttaa henkilötietoja lain määräämiin tarkoituksiin tai asiaankuuluvien viranomaisten pyynnöstä, Toron järjestelmien toiminnan varmistamiseksi tai Toron turvallisuuden tai muiden käyttäjien turvallisuuden varmistamiseksi.

Henkilötietojen säilytys

Henkilötietoja säilytetään niin kauan kuin niitä tarvitaan niiden alkuperäiseen tarkoitukseen tai muihin asianmukaisiin tarkoituksiin (kuten viranomaismääräysten noudattamiseksi) tai lain määräämän ajan.

Toron vakuutus asiakkaiden henkilötietojen tietosuojasta

Toro pyrkii säilyttämään henkilötietojen tietosuojan kohtuullisten varotoimien avulla. Lisäksi se pyrkii huolehtimaan tietojen tarkkuudesta ja paikkansapitävyydestä.

Henkilötietojen käyttö ja korjaus

Jos haluat tarkistaa henkilötietosi tai korjata niitä, lähetä sähköpostia osoitteeseen [legal@toro.com](mailto:legal@toro.com).

## Australian kuluttajalainsäädäntö

Australialaiset asiakkaat voivat saada lisätietoja Australian kuluttajalainsäädännöstä pakkauksen sisällä olevasta materiaalista tai paikalliselta Toro-jälleenmyyjältä.



## Toron kokonaistakuu

Rajoitettu takuu

### Ehdot ja takuunalaiset tuotteet

The Toro Company ja sen sisaryhtiö Toro Warranty Company antavat yhteisen sopimuksensa mukaisesti tälle Toron kaupalliselle tuotteelle ("tuote") kahden vuoden tai 1 500 käyttötunnin\* (sen mukaan, kumpi saavutetaan ensin) materiaali- ja valmistusvirhetakuun. Tämä takuu koskee kaikkia tuotteita ilmastajia lukuun ottamatta (katso näiden tuotteiden erillinen takuulauselmä). Jos takuehdot täyttyvät, korjaamme tuotteen veloitusetta. Tähän sisältyy vianmääritys, työ, osat ja kuljetus. Tämä takuu alkaa sinä päivämääränä, jolloin tuote toimitetaan alkuperäiselle ostajalle. \* Koskee tuotteita, joissa on tunti-laskuri.

### Takuuhuollon ohjeet

Ostajan vastuulla on ilmoittaa heti tuotteen maahantuojalle tai valtuutetulle jälleenmyyjälle, jolta tuote on ostettu, jos hän uskoo tuotteessa olevan takuunalaisen vian. Maahantuojien ja jälleenmyyjien yhteystiedot sekä tiedot takuuseen liittyvistä oikeuksista ja vastuista ovat saatavana osoitteesta:

Toro Commercial Products Service Department  
Toro Warranty Company  
8111 Lyndale Avenue South  
Bloomington, MN 55420-1196  
  
+1 952 888 8801 tai +1 800 952 2740  
Sähköpostiosoite: commercial.warranty@toro.com

### Omistajan vastuut

Tuotteen omistajan vastuulla on huolehtia *käyttöoppaassa* esitetyistä huolloista ja säädöistä. Vaadittavien huoltojen ja säätöjen laiminlyönti voi johtaa takuuvaatimuksen hylkäämiseen.

### Takuun ulkopuoliset kohteet ja viat

Kaikki takuuajankautaan ilmenevät tuoteviat ja häiriöt eivät ole valmistus- tai materiaali- tai virheitä. Tämä takuu ei kata seuraavia:

- Tuoteviat, jotka aiheutuvat muiden kuin Toron varaosien käytöstä tai ylimääräisten tai muutettujen ei-Toro-lisävarusteiden ja -tuotteiden asennuksesta ja käytöstä. Näiden valmistajien saattaa antaa erillisen takuun.
- Tuoteviat, jotka johtuvat suositeltujen huoltojen ja/tai säätöjen laiminlyönnistä. Jos Toro-tuotetta ei huolleta asianmukaisesti *käyttöoppaassa* olevien huolto-ohjeiden mukaisesti, takuu voidaan evätä.
- Tuoteviat, jotka johtuvat tuotteen liian rajusta, huolimattomasta tai piittaamattomasta käytöstä.
- Kuluvat osat, ellei niitä havaita viallisiksi. Tuotteen normaalissa käytössä kuluvia osia ovat esimerkiksi jarrupalat ja -päällysteet, kytkimen päällysteet, terät, kelat, rullat ja laakerit (suljetut tai rasvattavat), kiinteät terät, sytytystulpat, kääntöpyörät ja laakerit, renkaat, suodattimet, hinnat ja tietyt ruiskuttimien osat, kuten kalvot, suuttimet ja sulkuventtiilit jne.
- Ulkopuolisen tekijän aiheuttamat viat. Ulkopuolisina tekijöinä pidetään esimerkiksi säätä, varastointimenetelmiä, likaantumista sekä hyväksymättömien polttoaineiden, jäähdytysnesteiden, voiteluaineiden, lisäaineiden, lannoitteiden, veden tai kemikaalien yms. käyttöä.
- Soveltuvista vaatimuksesta poikkeavien polttoaineiden (esim. bensiinin, dieselin tai biodieselin) laatuun tai toimintaan liittyvät ongelmat.

### Muut maat kuin Yhdysvallat ja Kanada

Asiakkaat, jotka ovat ostaneet Yhdysvalloista tai Kanadasta maahantuotuja Toro-tuotteita, saavat maansa, maakuntansa tai osavaltionsa mukaiset takuehdot Toro-jälleenmyyjältä. Jos Toro-jälleenmyyjä ei pysty jostain syystä toimittamaan takuuehtoja, on otettava yhteys Toro-maahantuojaan.

- Normaali melu, värinä, kuluminen ja haurastuminen.
- Normaali "kuluminen" kattaa esimerkiksi istuinten vaurioitumisen kulumisen tai hankaamisen seurauksena, maalipintojen kulumisen, naarmuuntuneet tarrat tai ikkunat jne.

### Osat

Huoltoaikataulun mukaisesti vaihdettavat osat kuuluvat takuun piiriin niiden määritettyyn vaihtoajankohtaan asti. Tämän takuun mukaisesti vaihdetuille osille annetaan takuu alkuperäisen tuotetakuun ajaksi, ja ne siirtyvät Toron omistukseen. Toro tekee lopullisen päätöksen siitä, korjataanko osa tai kokoonpano vai vaihdetaanko se. Toro voi käyttää takuukorjauksiin kunnostettuja osia.

### Syväpurkaus- ja litium-ioniakun takuu:

Syväpurkaus- ja litium-ioniakun käyttöikänsä aikana tuottama kokonaiskilowattituntimäärä on rajallinen. Tapa, jolla akkua käytetään, ladataan ja huolletaan, voi joko pidentää tai lyhentää akun kokonaiskäyttöikää. Kun laitteen akkuja käytetään, niiden mahdollistama työmäärä latauskertojen välillä vähenee hitaasti, kunnes akut ovat kuluneet loppuun. Normaalissa käytössä loppuun kuluneiden akkujen vaihto on tuotteen omistajan vastuulla. Akkujen vaihto voi olla tarpeen tuotteen normaalin takuuajan sisällä omistajan kustannuksella. Huomautus (vain litium-ioniakku): litium-ioniakulla on vain osat kattava suhteutettu takuu kolmannelta vuodelta viidenteen vuoteen käyttäjän ja käytettyjen kilowattituntien perusteella. Lisätietoja on *käyttöoppaassa*.

### Huoltokustannukset ovat omistajan vastuulla

Moottorin viritys, voitelu, puhdistus ja kiillotus, suodattimien ja jäähdytysnesteen vaihto sekä suositeltujen huoltojen suorittaminen ovat esimerkkejä normaaleista huoltotoimista, jotka Toro-tuotteen omistajan on tehtävä omalla kustannuksellaan.

### Yleiset ehdot

Tämä takuu oikeuttaa ainoastaan valtuutetun Toro-maahantuojan tai -jälleenmyyjän tekemään korjaukseen.

**The Toro Company ja Toro Warranty Company eivät ole vastuussa epäsuorista, satunnaisista tai välillisistä vahingoista, jotka liittyvät tämän takuun kattamiin Toro-tuotteisiin. Tällaisia vahinkoja voivat olla esimerkiksi korvaavan tuotteen tai huollon hankkimiseen liittyvät kustannukset kohtuullisten vikajaksojen aikana tai kustannukset, jotka aiheutuvat siitä, että tuote ei ole käytettävissä takuuhuollon aikana. Alla esitetty päästötakuu, jos se on sovellettavissa, on ainoa nimenomainen takuu. Kaikki hiljaiset takuut tuotteen sopivuudesta kauppatavaraksi tai tiettyyn tarkoitukseen ovat voimassa vain tämän nimenomaisen takuun ajan.**

Joissakin osavaltioissa ei sallita satunnaisten tai välillisten vahinkojen poissulkemista tai hiljaisen takuun keston liittyviä rajoituksia, joten yllä mainitut poikkeukset ja rajoitukset eivät välttämättä koske kaikkia ostajia. Tämä takuu antaa ostajalle tiettyjä laillisia oikeuksia. Ostajalla voi olla myös muita oikeuksia, jotka vaihtelevat osavaltioittain.

### Moottorin takuuta koskeva huomautus:

Tuotteen päästöjen rajoitusjärjestelmä saattaa kuulua erillisen takuun piiriin Yhdysvaltojen Environmental Protection Agency EPA:n ja/tai California Air Resources Boardin CARB:n vaatimusten mukaisesti. Yllä mainitut tuntirajoitukset eivät koske päästöjen rajoitusjärjestelmän takuuta. Lisätietoja on tuotteen mukana toimitetussa tai moottorin valmistajan oppaasiin sisältyvässä moottorin päästöjärjestelmän takuulauselmassa (Engine Emission Control Warranty Statement).