



Ablenkbleche

Heckauswurfmäher der Serie Z Master® 152 cm oder 183 cm

Modellnr. 125-9305

Modellnr. 125-9310

Installationsanweisungen

⚠️ WARNUNG:

KALIFORNIEN
Warnung zu Proposition 65

Dieses Produkt enthält eine Chemikalie oder Chemikalien, die laut den Behörden des Staates Kalifornien krebserregend wirken, Geburtsschäden oder andere Defekte des Reproduktionssystems verursachen.

1

Entfernen der Originalbefestigungen

Keine Teile werden benötigt

Verfahren

1. Stellen Sie sicher, dass alle beweglichen Teile zum Stillstand gekommen sind, die Feststellbremse aktiviert ist und der Zündschlüssel abgezogen ist.
2. Heben Sie die Maschine vorne an und stützen Sie sie auf Achsständern ab.

⚠️ WARNUNG:

Beim Anheben des Mähwerks für Kundendienst- und Wartungsarbeiten sollten Sie sich nie nur auf mechanische oder hydraulische Ständer verlassen. Die mechanischen oder hydraulischen Ständer stützen möglicherweise nicht ausreichend oder können ausfallen, sodass das Gerät fällt und Verletzungen verursacht.

Verlassen Sie sich nicht ausschließlich auf mechanische oder hydraulische Ständer als Stützen. Verwenden Sie geeignete Achsständer oder entsprechende Stützen.

Wichtig: Das rechte Messer an diesem Mäher dreht sich nach links und verwendet eine Messerschraube mit Linksgewinde.

3. Entfernen Sie die Messer und bewahren Sie sie für das Entfernen der Ablenkbleche auf.
4. Schaben Sie ggf. Rückstände von der Unterseite des Mähwerks ab.
5. Entfernen Sie die Befestigungen, mit denen die freiliegenden Befestigungslöcher im Mähwerk abgedeckt sind.
 - Entfernen Sie an 153-cm-Mähwerken die sechs Sechskantschrauben (5/16"-18" x 3/4") und die Nylonbundmuttern, mit denen die freiliegenden Befestigungslöcher im Mähwerk abgedeckt sind (Bild 1).

Hinweis: Bewahren Sie diese Teile für eine spätere Verwendung auf.

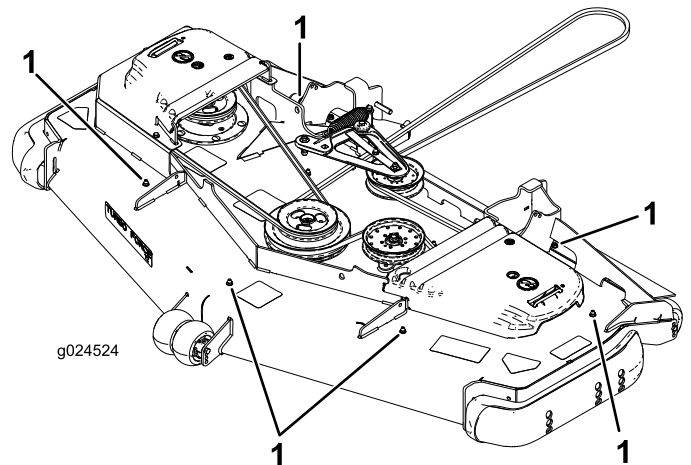


Bild 1

Bild zeigt 153-cm-Mähwerk

1. Teile, die aufbewahrt werden müssen

- Entfernen Sie an 183-cm-Mähwerken die vier Sechskantschrauben (5/16"-18" x 3/4")



und die Nylonbundmuttern, mit denen die freiliegenden Befestigungslöcher im Mähwerk abgedeckt sind, entfernen Sie auch die internen Reifenklappenbefestigung an jeder Seite (Bild 2).

Hinweis: Bewahren Sie diese Teile für eine spätere Verwendung auf.

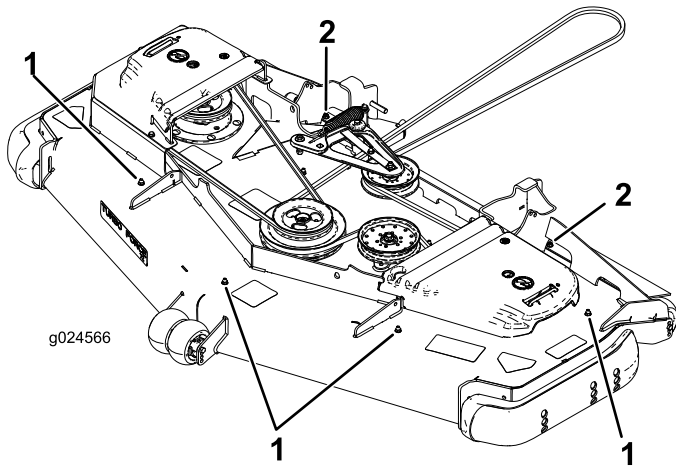


Bild 2

Bild zeigt 183-cm-Mähwerk

1. Sechskantschraube 2. Schlossschraube

6. Nehmen Sie die zwei hinteren Schlossschrauben (3/8-16" x 2-1/4") und Bundmuttern (3/8") an jeder Seite der Schnittkammer ab, mit denen die seitlichen Stoßstangen an den Mähwerkseiten befestigt sind.

2

Montieren der Ablenkbleche

Für diesen Arbeitsschritt erforderliche Teile:

1	Rechtes Ablenkblech vorne
1	Rechtes Ablenkblech hinten
1	Mittleres Ablenkblech vorne
1	Mittleres Ablenkblech hinten
1	Linkes Ablenkblech vorne
1	Linkes Ablenkblech hinten
1	Rechtes Kickerablenkblech
1	Mittleres Kickerablenkblech
1	Linkes Kickerablenkblech
2	Sicherungsmutter (3/8-16)
14	Schlossschraube (3/8-16" x 7/8"), nur 153-cm-Modell
12	Schlossschraube (3/8-16" x 7/8"), nur 183-cm-Modell
16	Bundmutter (3/8-16), nur 153-cm-Modell
10	Bundmutter (3/8-16), nur 183-cm-Modell
2	Schlossschraube (5/16-18" x 1"), nur 183-cm-Modell
2	Bundmutter (5/16-18), nur 183-cm-Modell

Verfahren

Hinweis: Bestimmen Sie die linke und rechte Seite der Maschine anhand der üblichen Einsatzposition.

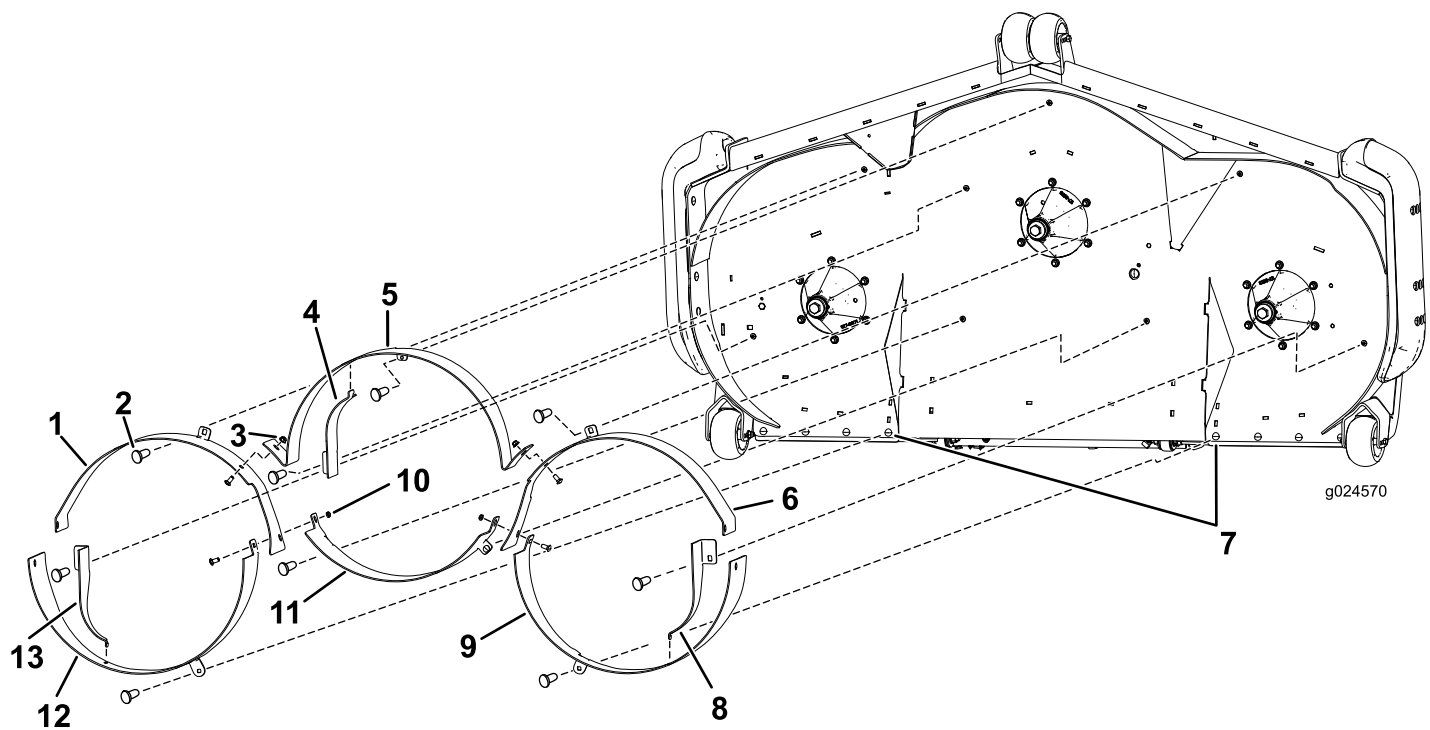


Bild 3

- | | |
|--|---------------------------------|
| 1. Rechtes Ablenklech vorne | 8. Linkes Kickerablenklech |
| 2. Schlossschraube | 9. Linkes Ablenklech hinten |
| 3. Bundmutter | 10. Sicherungsmutter |
| 4. Mittleres Kickerablenklech | 11. Mittleres Ablenklech hinten |
| 5. Mittleres Ablenklech vorne | 12. Rechtes Ablenklech hinten |
| 6. Linkes Ablenklech vorne | 13. Rechtes Kickerablenklech |
| 7. Schlossschraube (5/16-18" x 1") und Bundmutter (5/16-18), nur 183-cm-Modell | |

1. Befestigen Sie die vorderen Außenablenkleche mit einer Schlossschraube (3/8-16" x 7/8") und einer Bundmutter (3/8-16) pro Ablenklech (Bild 3).

Hinweis: Stecken Sie die Schlossschrauben (3/8-16" x 2,5") und Bundmuttern (3/8-16) lose in die Seite der Ablenkleche und der Stoßstange, um das Ausfluchten der Ablenkleche zu erleichtern (Bild 6).

2. Befestigen Sie das mittlere Ablenklech vorne mit drei Schlossschrauben (3/8-16" x 7/8") und Bundmuttern (3/8-16), wie in Bild 3 abgebildet.

3. Befestigen Sie die hinteren Außenablenkleche mit einer Schlossschraube (3/8-16" x 7/8") und einer Bundmutter (3/8-16) pro Ablenklech, wie in Bild 3 abgebildet.

Hinweis: Stecken Sie die Schlossschrauben (3/8-16" x 2,5") und Bundmuttern (3/8-16) lose in die Seite der Ablenkleche und der Stoßstange, um das Ausfluchten der Ablenkleche zu erleichtern (Bild 6).

Hinweis: Die vorderen Außenablenkleche werden zwischen den hinteren Ablenklechnasen montiert.

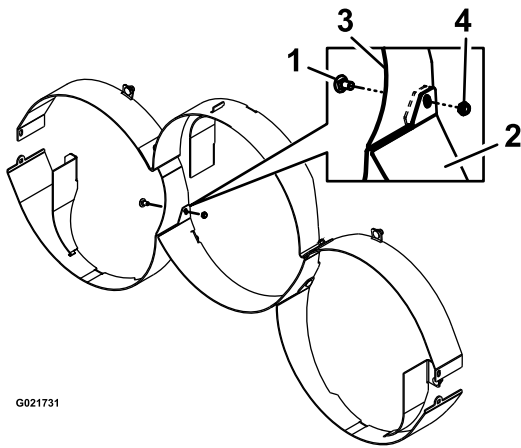
Hinweis: Für das 183-cm-Modell wird eine Schlossschraube (5/16-18" x 1") und eine Bundmutter (5/16-18) hinten im rechten Ablenklech, im linken

Ablenklech und im innersten rechteckigen Loch an der Innenreifenklappe an jeder Seite verwendet (Bild 3).

4. Befestigen Sie das mittlere Ablenklech hinten mit zwei Schlossschrauben (3/8-16" x 7/8") und zwei Bundmuttern (3/8-16), wie in Bild 4 abgebildet.

Hinweis: Das Ablenklech wird zwischen den vorderen Außenablenklechflanschen montiert (Bild 4).

Hinweis: Setzen Sie an der Stelle, an der das äußere Ablenklech vorne, das äußere Ablenklech hinten und das mittlere Ablenklech hinten aufeinander stoßen, zwei Schlossschrauben (3/8-16" x 7/8") und zwei Bundmuttern (3/8-16) ein, wie in Bild 4 abgebildet.



G021731

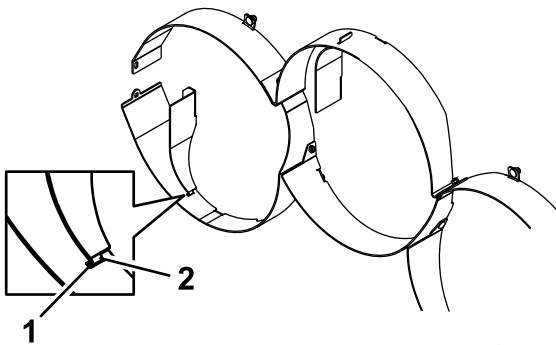
Bild 4

- | | |
|-------------------------------------|-------------------------------|
| 1. Schlossschraube (3/8-16" x 7/8") | 3. Vorderer Ablenklechflansch |
| 2. Mittleres Ablenklech hinten | 4. Sicherungsmutter (3/8-16) |

- Ziehen Sie alle Schrauben an.
- Befestigen Sie das richtige Kickerablenklech mit einer Schlossschraube (3/8-16" x 7/8") und einer Bundmutter (3/8-16) an jeder Kammer (Bild 1).

Hinweis: Das Ende mit dem Haken an jedem Kickerablenklech wird im Schlitz im Kammerablenklech befestigt (Bild 5).

Hinweis: Sie müssen u. U. das passende Ablenklech lösen, damit das Ende mit dem Haken am Kickerablenklech richtig passt.



G021732

Bild 5

- | | |
|------------|-------------------|
| 1. Schlitz | 2. Ende mit Haken |
|------------|-------------------|

3

Befestigen der Stoßstangen und des rechten und linken Ablenklechs am Mähwerk

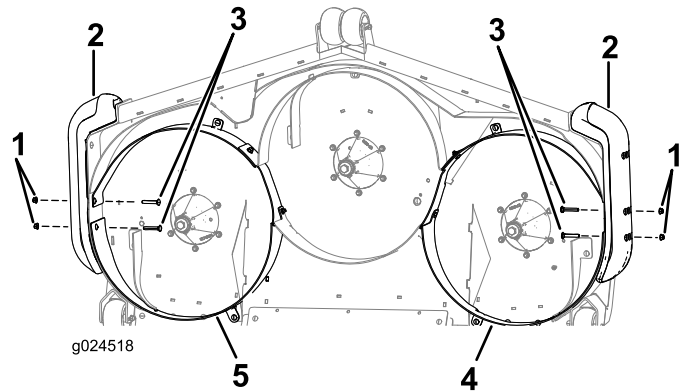
Für diesen Arbeitsschritt erforderliche Teile:

4	Schlossschraube (3/8-16" x 2,5")
4	Bundmutter (3/8-16)

Verfahren

Hinweis: Sie müssen u. U. das passende Ablenklech und Kickerablenklech lösen, damit die Schrauben der Stoßstange eingesetzt werden können.

- Setzen Sie zwei Schlossschrauben (3/8-16" x 2,5") an jeder Seite durch das rechte und linke Ablenklech und die Stoßstangen (Bild 6).



g024518

Bild 6

- | | |
|-------------------------------------|-----------------------|
| 1. Bundmutter (3/8-16) | 4. Linkes Ablenklech |
| 2. Stoßstange | 5. Rechtes Ablenklech |
| 3. Schlossschraube (3/8-16" x 2,5") | |

- Befestigen Sie die Schlossschrauben an jeder Seite mit zwei Bundmuttern (3/8-16) (Bild 6).
- Ziehen Sie die Schlossschrauben und Bundmuttern mit 12,4-14,7 Nm an.

4

Einbauen der Messer

Für diesen Arbeitsschritt erforderliche Teile:

1	52 cm-Sichelmesser (Rot), nur 152-cm-Modell
2	52 cm-Niedrigfluss-Messer (Schwarz), nur 152-cm-Modell
1	62 cm-Sichelmesser (Rot), nur 183-cm-Modell
2	62 cm-Niedrigfluss-Messer (Schwarz), nur 183-cm-Modell

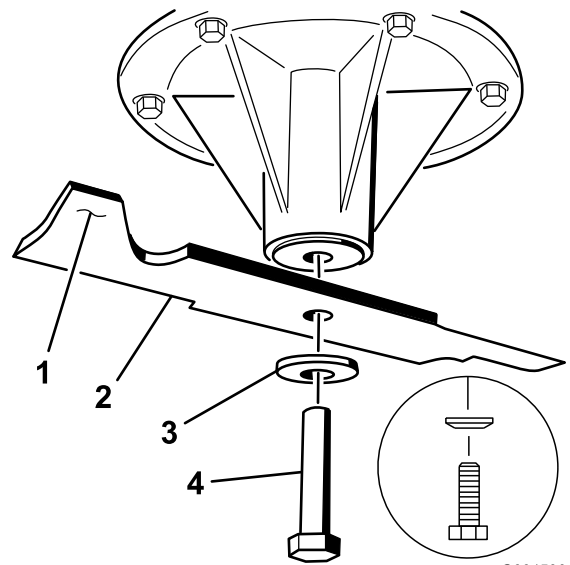


Bild 8

Bild zeigt linke und mittlere Spindel

Verfahren

Hinweis: Bestimmen Sie die linke und rechte Seite der Maschine anhand der üblichen Einsatzposition.

Wichtig: Das rechte Messer an diesem Mäher dreht sich nach links und verwendet eine Messerschraube mit Linksgewinde.

1. Setzen Sie das rote Messer, das sich in die Gegenrichtung dreht, auf die rechte Spindel (Bild 7).

Hinweis: Stellen Sie sicher, dass der gebogene Teil des Messers nach oben zur Innenseite des Mähwerks zeigt, um einen guten Schnitt sicherzustellen.

Hinweis: Stellen Sie sicher, dass der Konus der Wellenscheibe in der Richtung des Schraubenkopfs befestigt ist (Bild 8).

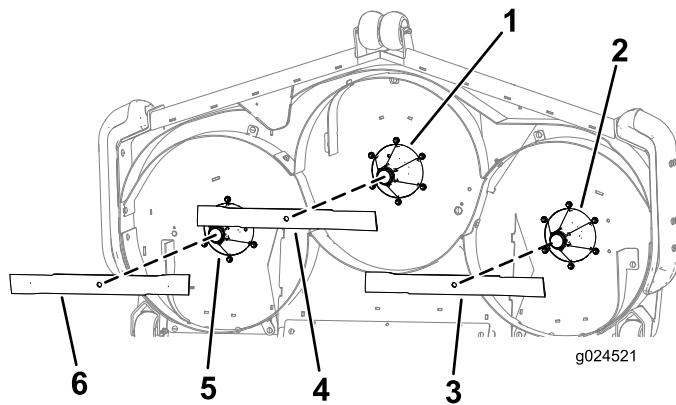


Bild 7

- | | |
|----------------------------|-------------------------------|
| 1. Mittlere Spindel | 4. Mittleres Messer (Schwarz) |
| 2. Linke Spindel | 5. Rechte Spindel |
| 3. Linkes Messer (Schwarz) | 6. Rechtes Messer (Rot) |

- | | |
|------------------------------|-------------------|
| 1. Flügelbereich des Messers | 3. Wellenscheibe |
| 2. Messer | 4. Messerschraube |

2. Montieren Sie die zwei schwarzen Messer auf der mittleren und linken Spindel (Bild 7).
3. Ziehen Sie die Messerschrauben mit 115-150 Nm an.

Hinweis: Drehen Sie jedes Messer vorsichtig und langsam mit der Hand um 360°, um sicherzustellen, dass zwischen den Messern und den Ablenkblechen ein Abstand besteht. Verstellen Sie die Ablenkbleche etwas, wenn Sie Berührungspunkte feststellen.

⚠️ WARNUNG:

Ein falscher Einbau der Messer oder der Komponenten, mit denen die Messer befestigt sind, kann gefährlich sein. Wenn Sie nicht alle Originalbestandteile verwenden und sicherstellen, dass sie wie abgebildet montiert sind, kann das Messer oder ein Messerbestandteil unter dem Mähwerk herausgeschleudert werden und zu schweren oder tödlichen Verletzungen führen.

Befestigen Sie immer die Messer und die Messerbefestigungsschrauben, siehe *Bedienungsanleitung*.

4. Entfernen Sie die Achsständer und lassen Sie die Maschine vorsichtig auf den Boden ab.

5

Umstellen auf den Heckauswurf

Keine Teile werden benötigt

Verfahren

1. Stellen Sie den Motor ab, warten Sie, bis alle sich bewegenden Teile zum Stillstand gekommen sind, aktivieren Sie die Feststellbremse, ziehen Sie den Zündschlüssel ab und schließen das negative Batteriekabel ab.
2. Entfernen Sie die Finish-Cut-Ablenkbleche und die Kickerablenkbleche und bewahren Sie alle Befestigungen auf.
3. Tauschen Sie die Finish-Cut-Messer durch Standardmesser aus.
4. Setzen Sie die Sechskantschrauben (5/16-18" x 3/4") und die Bundmuttern in die Löcher oben am Mähwerk ein; der Schraubenkopf sollte an der Unterseite sein.

Hinweis: Alle offenen Löcher, die nicht von Riemenschutzblechen oder dem Rahmen abgedeckt sind, müssen gestopft werden, damit kein Sand oder andere kleine Gegenstände durch das Mähwerk herausgeschleudert werden.

Hinweise:



Count on it.