



Kit déflecteur

Tondeuses Z Master® à éjection arrière de 152 cm et 183 cm

N° de modèle 125-9305

N° de modèle 125-9310

Form No. 3381-173 Rev B

Instructions de montage

⚠ ATTENTION

CALIFORNIE Proposition 65 - Avertissement

Ce produit contient une ou des substances chimiques considérées par l'état de Californie comme capables de provoquer des cancers, des anomalies congénitales ou d'autres troubles de la reproduction.

1

Dépose des fixations d'origine

Aucune pièce requise

Procédure

1. Vérifiez que toutes les pièces mobiles sont arrêtées, que le frein de stationnement est serré et que la clé a été enlevée.
2. Soulevez l'avant de la machine sur des chandelles.

⚠ ATTENTION

Ne vous fiez pas uniquement à des crics mécaniques ou hydrauliques pour soulever la tondeuse aux fins d'entretien ou de révision ; cela pourrait être dangereux. Les crics mécaniques ou hydrauliques peuvent ne pas offrir un soutien suffisant ou peuvent lâcher et laisser retomber la machine, et causer ainsi des blessures.

Ne vous fiez pas uniquement à des crics mécaniques ou hydrauliques comme soutien. Utilisez des chandelles adéquates ou un support équivalent.

Important: La lame droite de ce plateau de coupe est contrarotative et utilise un boulon à filetage à gauche.

3. Déposez les lames et conservez-les pour la dépose du kit déflecteur.

4. Si la tondeuse a été utilisée, grattez le dessous du plateau de coupe pour le nettoyer.
5. Retirez les fixations qui occupent les trous de montage exposés dans le plateau.
 - Sur les plateaux de 152 cm, retirez les 6 vis à tête hexagonale creuse (5/16-18 x 3/4 po) et les écrous à embase Nyloc qui occupent les trous de montage dans le plateau (Figure 1).

Remarque: Mettez ces pièces de côté pour un usage ultérieur.

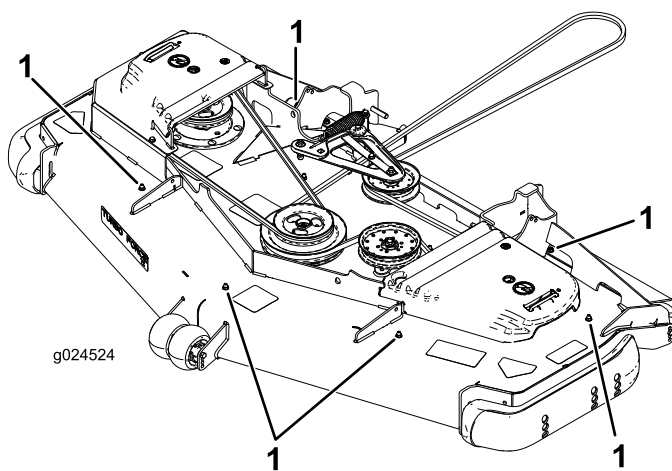


Figure 1

Plateau de 152 cm montré

1. Pièces à conserver

- Sur les plateaux de 183 cm, retirez les 4 vis à tête hexagonale creuse (5/16-18 x 3/4 po), les écrous à embase qui occupent les trous de montage dans le plateau et la fixation du flap du pneu intérieur de chaque côté (Figure 2).



Remarque: Mettez ces pièces de côté pour un usage ultérieur.

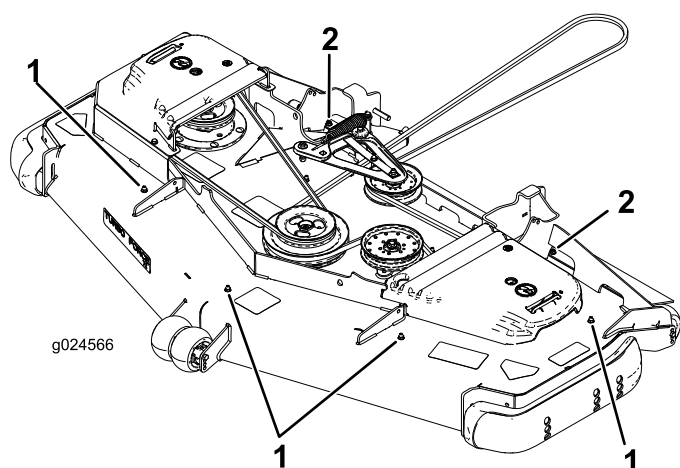


Figure 2
Plateau de 183 cm

1. Vis à tête creuse 2. Boulon de carrosserie

6. De chaque côté de la chambre de coupe, retirez et conservez les 2 boulons de carrosserie arrière (3/8-16 x 2-1/4 po) et les écrous à embase qui fixent les pare-chocs latéraux aux côtés du plateau.

2

Montage des déflecteurs

Pièces nécessaires pour cette opération:

1	Défecteur avant droit
1	Défecteur arrière droit
1	Défecteur central avant
1	Défecteur central arrière
1	Défecteur avant gauche
1	Défecteur arrière gauche
1	Défecteur « kicker » droit
1	Défecteur « kicker » central
1	Défecteur « kicker » gauche
2	Contre écrou (3/8-16)
14	Boulon de carrosserie (3/8-16 x 7/8 po) – modèle de 152 cm uniquement
12	Boulon de carrosserie (3/8-16 x 7/8 po) – modèle de 183 cm uniquement
16	Écrou à embase (3/8-16) – modèle de 152 cm uniquement
10	Écrou à embase (3/8-16) – modèle de 183 cm uniquement
2	Boulon de carrosserie (5/16-18 x 1 po) – modèle de 183 cm uniquement
2	Écrou à embase (5/16-18) – modèle de 183 cm uniquement

Procédure

Remarque: Les côtés gauche et droit de la machine sont déterminés d'après la position d'utilisation normale.

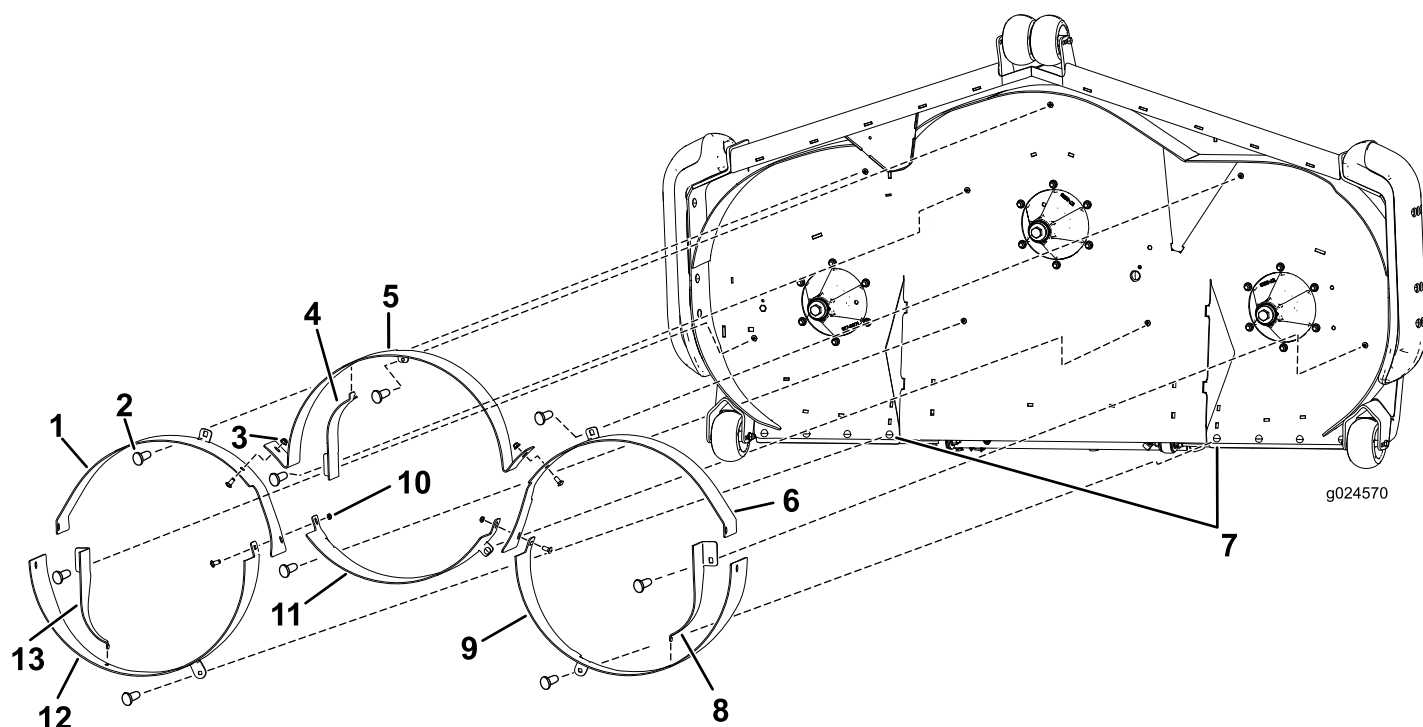


Figure 3

- | | |
|---|---------------------------------|
| 1. Déflecteur avant droit | 8. Déflecteur « kicker » gauche |
| 2. Boulon de carrosserie | 9. Déflecteur arrière gauche |
| 3. Écrou à embase | 10. Contre-écrou |
| 4. Déflecteur « kicker » central | 11. Déflecteur central arrière |
| 5. Déflecteur central avant | 12. Déflecteur arrière droit |
| 6. Déflecteur avant gauche | 13. Déflecteur « kicker » droit |
| 7. Boulon de carrosserie (5/16-18 x 1 po) et écrou à embase – modèle de 183 cm uniquement | |

- Montez les déflecteurs extérieurs avant à l'aide d'un boulon de carrosserie (3/8-16 x 7/8 po) et d'un écrou à embase (3/8-16) (Figure 3).

Remarque: Pour faciliter l'alignement des déflecteurs, insérez, mais ne serrez pas, les boulons de carrosserie (3/8-16 x 2,5 po) et les écrous à embase (3/8-16) par le côté des déflecteurs et du pare-chocs (Figure 6).

- Montez le déflecteur central avant à l'aide de 3 boulons de carrosserie (3/8-16 x 7/8 po) et des écrous à embase (3/8-16), comme montré à la Figure 3.
- Montez les déflecteurs extérieurs arrière à l'aide d'un boulon de carrosserie (3/8-16 x 7/8 po) et d'un écrou à embase (3/8-16), comme montré à la Figure 3.

Remarque: Pour faciliter l'alignement des déflecteurs, insérez, mais ne serrez pas, les boulons de carrosserie (3/8-16 x 2,5 po) et les écrous à embase (3/8-16) par le côté des déflecteurs et du pare-chocs (Figure 6).

Remarque: Les déflecteurs extérieurs avant se montent entre les languettes des déflecteurs arrière.

Remarque: Le modèle de 183 cm utilise un boulon de carrosserie (5/16-18 x 1 po) et un écrou à embase (5/16-18) à l'arrière du déflecteur droit, du déflecteur

gauche et du trou carré intérieur du flap intérieur du pneu de chaque côté (Figure 3).

- Montez le déflecteur central arrière à l'aide de 2 boulons de carrosserie (3/8-16 x 7/8 po) et 2 écrous à embase (3/8-16), comme montré à la Figure 4.

Remarque: Ce déflecteur se monte entre les rebords du déflecteur extérieur avant (Figure 4).

Remarque: Au point de rencontre des déflecteurs extérieurs avant, des déflecteurs extérieurs arrière et du déflecteur central arrière, installez 2 boulons de carrosserie (3/8-16 x 7/8 po) et les 2 contre-écrous (3/8-16), comme montré à la Figure 4.

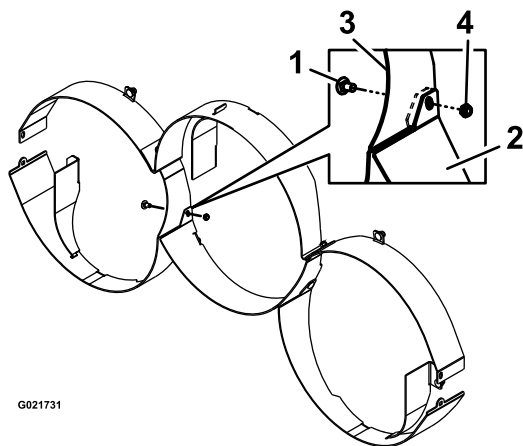


Figure 4

1. Boulon de carrosserie (3/8-16 x 7/8 po)
2. Déflecteur central arrière
3. Rebord de déflecteur avant
4. Contre écrou (3/8-16)

5. Serrez toutes les fixations.
6. Fixez le déflecteur « kicker » correct à chaque chambre (Figure 1) au moyen d'un boulon de carrosserie (3/8-16 x 7/8 po) et d'un écrou à embase (3/8-16).

Remarque: Le côté replié de chaque déflecteur « kicker » s'accroche à la fente du déflecteur de chambre (Figure 5).

Remarque: Il pourra être nécessaire de desserrer le déflecteur d'accouplement pour monter correctement le côté replié du déflecteur « kicker ».

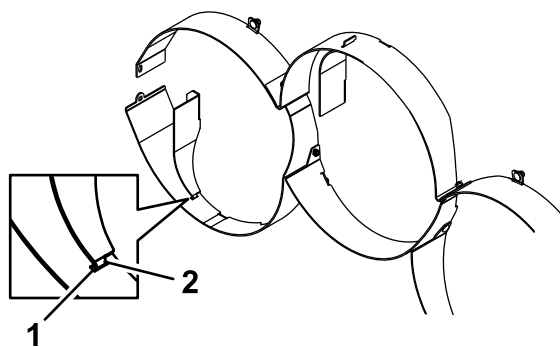


Figure 5

1. Fente
2. Côté replié

3

Fixation des pare-chocs et des déflecteurs droit et gauche sur le plateau de coupe

Pièces nécessaires pour cette opération:

4	Boulon de carrosserie (3/8-16 x 2,5 po)
4	Écrou à embase (3/8-16)

Procédure

Remarque: Vous devrez éventuellement desserrer le déflecteur d'accouplement et le déflecteur « kicker » pour permettre l'installation des pare-chocs.

1. Insérez 2 boulons de carrosserie (3/8-16 x 2,5 po) de chaque côté dans les déflecteurs droit et gauche et dans le pare-chocs (Figure 6).

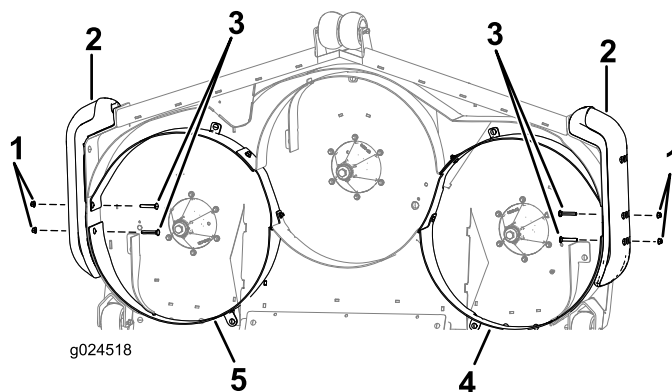


Figure 6

1. Écrou à embase (3/8-16)
2. Pare-chocs
3. Boulon de carrosserie (3/8-16 x 2,5 po)
4. Déflecteur gauche
5. Déflecteur droit

2. Bloquez les boulons de carrosserie avec 2 écrous à embase (3/8-16) de chaque côté (Figure 6).
3. Serrez les boulons de carrosserie et les écrous à embase à un couple de 12,4 à 14,7 Nm.

Pose des lames

Pièces nécessaires pour cette opération:

1	Lame rotative de 20,5 pouces (rouge) – modèle de 152 cm uniquement
2	Lame à bas débit de 20,5 pouces (noire) – modèle de 152 cm uniquement
1	Lame rotative de 24,5 pouces (rouge) – modèle de 183 cm uniquement
2	Lame à bas débit de 24,5 pouces (noire) – modèle de 183 cm uniquement

Procédure

Remarque: Les côtés gauche et droit de la machine sont déterminés d'après la position d'utilisation normale.

Important: La lame droite de ce plateau de coupe est contrarotative et utilise un boulon à filetage à gauche.

1. Montez la lame contrarotative rouge sur l'axe droit (Figure 7).

Remarque: Pour que la tonte soit correcte, la partie relevée de la lame doit être dirigée en haut et vers l'intérieur du carter du plateau de coupe.

Remarque: Le cône de la rondelle bombée doit être dirigé vers la tête du boulon (Figure 8).

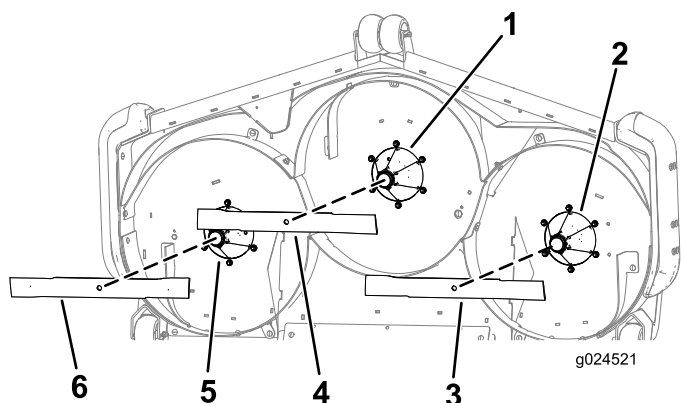
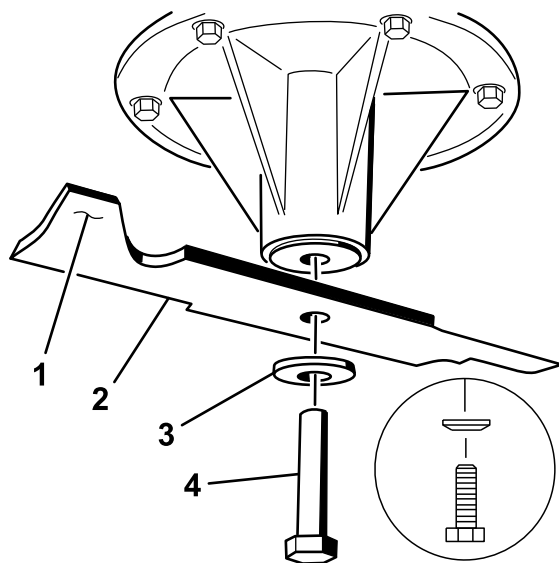


Figure 7

- | | |
|------------------------|--------------------------|
| 1. Axe central | 4. Lame centrale (noire) |
| 2. Axe gauche | 5. Axe droit |
| 3. Lame gauche (noire) | 6. Lame droite (rouge) |



G004536

Figure 8

Axe de lame centrale et gauche montré

- | | |
|------------------------------|--------------------|
| 1. Partie relevée de la lame | 3. Rondelle bombée |
| 2. Lame | 4. Boulon de lame |

2. Montez les 2 lames noires sur l'axe central et l'axe gauche (Figure 7).
3. Serrez les boulons de lame à un couple de 115 à 150 Nm.

Remarque: Avec précaution, faites tourner lentement chaque lame de 360 degrés à la main pour vérifier que les lames et les déflecteurs ne sont pas en contact. Ajustez légèrement les déflecteurs en cas de contact.

⚠ ATTENTION

Une mauvaise installation des lames ou des fixations peut être dangereuse. Si toutes les pièces d'origine ne sont pas utilisées et assemblées comme expliqué, la lame ou un de ses composants peut être éjecté(e) de sous le plateau de coupe et causer des blessures graves ou mortelles.

Montez toujours les lames et leurs fixations ; voir le *Manuel de l'utilisateur*.

4. Retirez les chandelles et abaissez la machine au sol avec précaution.

Retour à l'éjection arrière

Aucune pièce requise

Procédure

1. Arrêtez le moteur et attendez l'arrêt complet de toutes les pièces mobiles, serrez le frein de stationnement, enlevez la clé et débranchez le câble négatif de la batterie.
2. Déposez les déflecteurs de finition et les déflecteurs « kicker », et conservez toutes les fixations.
3. Remplacez les lames de finition par des lames standard.
4. Insérez des vis à tête creuse (5/16-18 x 3/4 po), assorties des écrous à embase, dans les trous en haut du plateau de coupe, en plaçant la tête des vis dessous.

Remarque: Tous les trous libres non recouverts par les protections de courroie doivent être obturés pour empêcher la projection de sable et/ou d'autres petits objets à travers le plateau.

Remarques:



Count on it.