



# Tussenschotset

Z Master®-maaiers van 152 of 183 cm met achteruitworp

Modelnr.: 125-9305

Modelnr.: 125-9310

## Installatie-instructies

### ⚠ WAARSCHUWING

#### CALIFORNIË Proposition 65 Waarschuwing

Dit product bevat een chemische stof of chemische stoffen waarvan de Staat Californië weet dat ze kanker, geboortefwijkingen en schade aan het voortplantingssysteem veroorzaken.

# 1

## Het originele bevestigingsmateriaal verwijderen

### Geen onderdelen vereist

### Procedure

1. Controleer of alle bewegende onderdelen tot stilstand zijn gekomen, de parkeerrem ingeschakeld, en het contactsleuteltje verwijderd.
2. Hef de voorkant van de machine op en plaats deze op kriksteunen.

### ⚠ WAARSCHUWING

Vertrouw nooit uitsluitend op een mechanische of hydraulische krik om het maaidek op te heffen voor service- of onderhoudswerkzaamheden. Dit kan gevaarlijk zijn. Een mechanische of hydraulische krik kan een machine soms niet goed ondersteunen of slecht functioneren, waardoor de machine kan vallen. Dit kan letsel veroorzaken.

Vertrouw nooit uitsluitend op een mechanische of hydraulische krik om het maaidek op te heffen. Gebruik goede kriksteunen of gelijkwaardige middelen om de machine te ondersteunen.

**Belangrijk:** Het rechtermes van dit maaidek draait linksom: de mesbout is voorzien van linkse schroefdraad.

3. Verwijder de messen en bewaar ze voor de demontage van de tussenschotset.
4. Als de maaier is gebruikt, moet u de onderkant van het maaidek schoon schrapen.
5. Verwijder het bevestigingsmateriaal in de zichtbare montage-openingen van het maaidek.
  - Bij maaidekken van 152 cm dient u de 6 inbusschroeven (5/16-18 x 3/4 inch) en nylockmoeren met flens te verwijderen die in de zichtbare montage-openingen van het maaidek zitten (Figuur 1).

**Opmerking:** Bewaar deze onderdelen voor later gebruik.

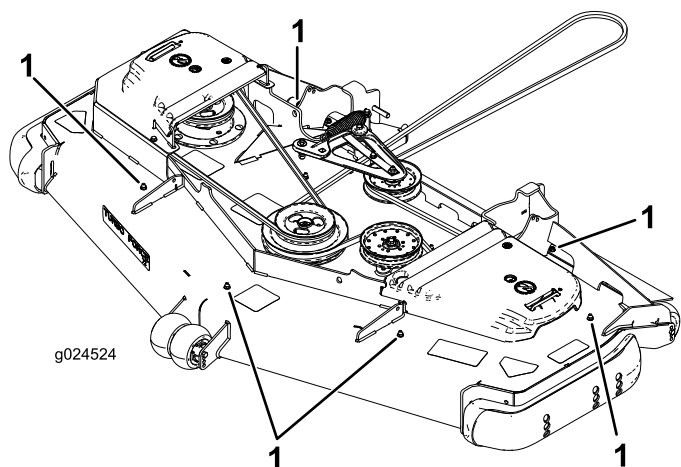


# 2

## De schotten monteren

### Benodigde onderdelen voor deze stap:

1	Tussenschot rechtsvoor
1	Tussenschot rechtsachter
1	Tussenschot vooraan midden
1	Tussenschot achteraan midden
1	Tussenschot linksvoor
1	Tussenschot linksachter
1	Kickerplaat rechts
1	Kickerplaat midden
1	Kickerplaat links
2	Borgmoer (3/8-16)
14	Slotbout (3/8-16 x 7/8 inch) – alleen model van 152 cm
12	Slotbout (3/8-16 x 7/8 inch) – alleen model van 183 cm
16	Flensmoer (3/8-16) – alleen model van 152 cm
10	Flensmoer (3/8-16) – alleen model van 183 cm
2	Slotbout (5/16-18 x 1 inch) – alleen model van 183 cm
2	Flensmoer (5/16-18) – alleen model van 183 cm



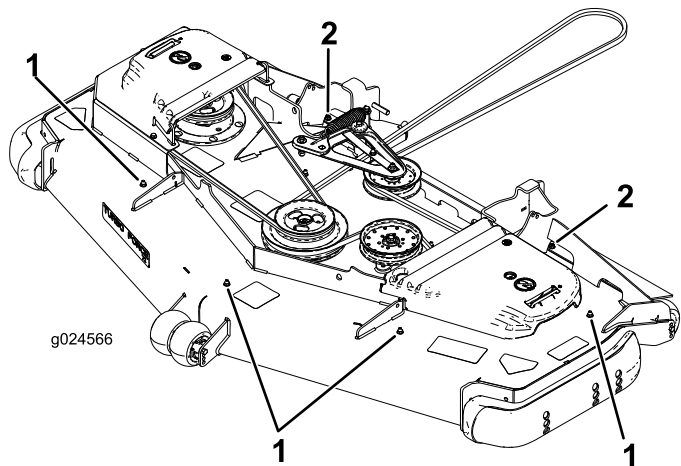
**Figuur 1**

Maaidek van 152 cm afgebeeld

1. Onderdelen die u moet bewaren

- Bij maaidekken van 183 cm dient u de 4 inbusschroeven (5/16-18 x 3/4 inch) en de flensmoeren te verwijderen die in de zichtbare montage-openingen van het maaidek zitten, alsook de bevestiging van het velgint aan de binnenzijde, en dit aan beide zijden (Figuur 2).

**Opmerking:** Bewaar deze onderdelen voor later gebruik.

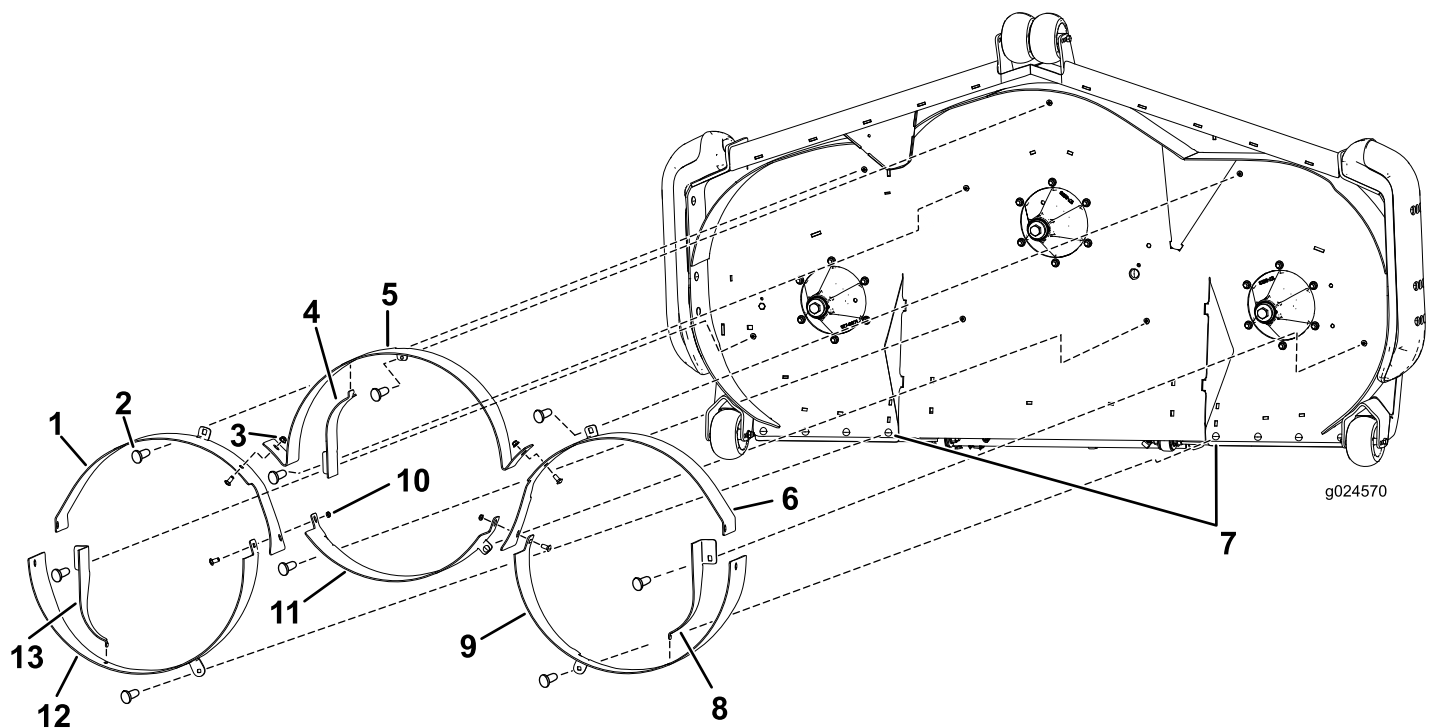


**Figuur 2**

Maaidek van 183 cm afgebeeld

1. Inbusschroef                      2. Slotbout

6. Verwijder en bewaar de 2 achterste slotbouten (3/8-16 x 2-1/4 inches) en flensmoeren aan weerszijden in de maaikast waarmee de zijbumpers bevestigd zijn aan de maaidekzijden.



**Figuur 3**

- |   |                                  |
|---|----------------------------------|
| 1. Tussenschot rechtsvoor   | 8. Kickerplaat links             |
| 2. Slotbout   | 9. Tussenschot linksachter       |
| 3. Flensmoer  | 10. Borgmoer                     |
| 4. Kickerplaat midden   | 11. Tussenschot achteraan midden |
| 5. Tussenschot vooraan midden   | 12. Tussenschot rechtsachter     |
| 6. Tussenschot linksvoor  | 13. Kickerplaat rechts           |
| 7. Slotbout (5/16-18 x 1 inch) en flensmoer (5/16-18) – alleen model van 183 cm |                                  |

1. Monteer de voorste buitenschotten met één slotbout (3/8-16 x 7/8 inch) en één flensmoer (3/8-16) per schot (Figuur 3).

**Opmerking:** Om de schotten gemakkelijker te kunnen uitlijnen, monteert u de slotbouten (3/8-16 x 2,5 inches) en flensmoeren (3/8-16) losjes door de zijkant van de schotten en de bumper (Figuur 6).

2. Monteer het voorste centrale schot met 3 slotbouten (3/8-16 x 7/8 inch) en flensmoeren (3/8-16); zie Figuur 3.
3. Monteer de achterste buitenschotten met één slotbout (3/8-16 x 7/8 inch) en één flensmoer (3/8-16) per schot; zie Figuur 3.

**Opmerking:** Om de schotten gemakkelijker te kunnen uitlijnen, monteert u de slotbouten (3/8-16 x 2,5 inches) en flensmoeren (3/8-16) losjes door de zijkant van de schotten en de bumper (Figuur 6).

**Opmerking:** Monteer de voorste buitenschotten tussen de lippen van het achterste schot.

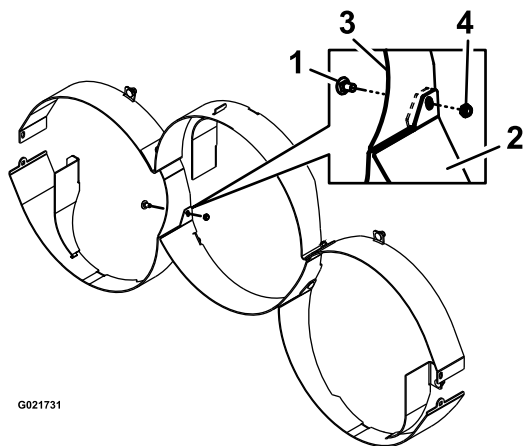
**Opmerking:** Het model van 183 cm is uitgerust met één slotbout (5/16-18 x 1 inch) en één flensmoer (5/16-18) achteraan het rechterschot, het linkerschot,

en de binnenste vierkante opening op het binnenste velgint aan beide zijden (Figuur 3).

4. Monteer het achterste centrale schot met 2 slotbouten (3/8-16 x 7/8 inch) en 2 borgmoeren (3/8-16); zie Figuur 4.

**Opmerking:** Monteer dit schot tussen de flenzen van het voorste buitenschot (Figuur 4).

**Opmerking:** Waar de voorste buitenschotten, de achterste buitenschotten en het achterste middenschot samenkomen, monteert u 2 slotbouten (3/8-16 x 7/8 inch) en de 2 borgmoeren (3/8-16); zie Figuur 4.



G021731

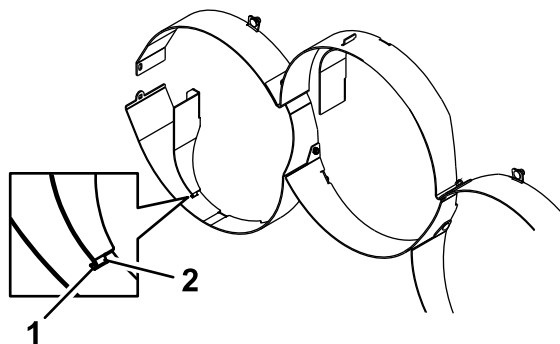
**Figuur 4**

1. Slotbout (3/8-16 x 7/8 inch)
2. Tussenschot achteraan
3. Voorste schotflens
4. Borgmoer (3/8-16) midden

5. Draai al het bevestigingsmateriaal vast.
6. Gebruik één slotbout (3/8-16 x 7/8 inch) en één flensmoer (3/8-16) om de juiste kickerplaat op de kamers te monteren (Figuur 1).

**Opmerking:** Verbind het haakuiteinde van de kickerplaten met de sleuf in het maaikastschot (Figuur 5).

**Opmerking:** Mogelijk moet u het overeenkomende schot losmaken om het gehaakte uiteinde van de kickerplaat te doen passen.



G021732

**Figuur 5**

1. Sleuf
2. Gehaakte uiteinde

# 3

## De bumpers en het rechter- en linkerschot bevestigen aan het maaidek

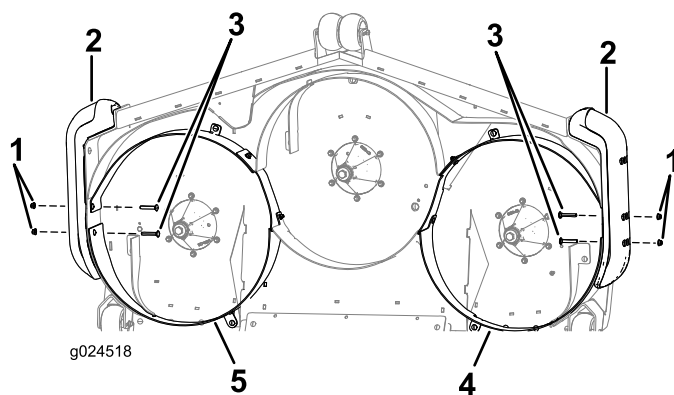
### Benodigde onderdelen voor deze stap:

4	Slotbout (3/8-16 x 2,5 inches)
4	Flensmoer (3/8-16)

### Procedure

**Opmerking:** Misschien moet u het overeenkomende schot en de kickerplaat losmaken om montage van de bumperbouten mogelijk te maken.

1. Steek langs elke kant 2 slotbouten (3/8-16 x 2,5 inches) door het linker- en rechterschot en de bumpers (Figuur 6).



g024518

**Figuur 6**

1. Flensmoer (3/8-16)
2. Bumper
3. Slotbout (3/8-16 x 2,5 inches)
4. Linkerschot
5. Rechterschot

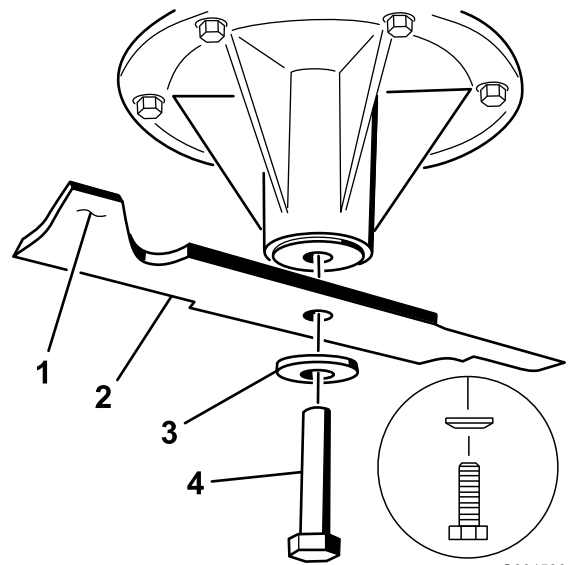
2. Bevestig de slotbout aan weerszijden met 2 flensmoeren (3/8-16) (Figuur 6).
3. Draai de slotbouten en flensmoeren vast met een torsie van 12,4 tot 14,7 Nm.

# 4

## Maaimessen monteren

### Benodigde onderdelen voor deze stap:

1	Draaimes van 52 cm (rood) – enkel model van 152 cm
2	Laagdebietmes van 52 cm (zwart) – enkel model van 152 cm
1	Draaimes van 62 cm (rood) – enkel model van 183 cm
2	Laagdebietmes van 62 cm (zwart) – enkel model van 183 cm



G004536

**Figuur 8**

Middelste en linker as afgebeeld

### Procedure

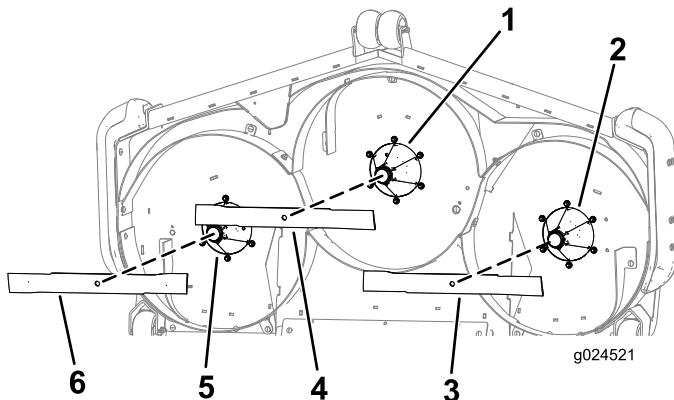
**Opmerking:** Bepaal vanuit de normale bedieningspositie de linker- en rechterzijde van de machine.

**Belangrijk:** Het rechtermes van dit maaidek draait linksom: de mesbout is voorzien van linkse schroefdraad.

1. Monteer het rode, omgekeerd draaiende maaimes op de rechteras (Figuur 7).

**Opmerking:** Zorg ervoor dat het gebogen deel van het mes naar boven, naar de binnenzijde van de maaikast wijst om een goede maaikwaliteit te garanderen.

**Opmerking:** Zorg ervoor dat de kegel van de klemring naar de kop van de bout wijst (Figuur 8).



g024521

**Figuur 7**

- |                          |                              |
|--------------------------|------------------------------|
| 1. Middelste as          | 4. Middelste maaimes (zwart) |
| 2. Linkeras              | 5. Rechteras                 |
| 3. Linkermaaimes (zwart) | 6. Rechtermaaimes (rood)     |

- |                        |             |
|------------------------|-------------|
| 1. Vleugel van het mes | 3. Klemring |
| 2. Mes                 | 4. Mesbout  |

2. Monteer de 2 zwarte messen op de middelste en de linker as (Figuur 7).
3. Draai de mesbouten vast met een torsie van 115 tot 150 Nm.

**Opmerking:** Draai de messen traag en voorzichtig 360° om te controleren of er speling is tussen de messen en de schotten. Stel de schotten lichtjes anders af als er sprake is van contact.

### ⚠ WAARSCHUWING

Onjuiste montage van de messen of onderdelen waarmee de messen bevestigd zijn, kan gevaarlijk zijn. Als u nalaat alle originele onderdelen te gebruiken of de montage-instructies op te volgen, kan een mes of mesonderdeel uitgeworpen worden van onder het maaidek. Dit kan ernstig of zelfs dodelijk letsel tot gevolg hebben.

Monteer altijd de messen en het bevestigingsmateriaal van de messen; raadpleeg de *Gebruikershandleiding*.

4. Haal de kriksteunen voorzichtig weg en laat de machine neer op de grond.

# 5

## Terug omschakelen naar achteruitworp

**Geen onderdelen vereist**

### Procedure

1. Stop de motor, wacht tot alle bewegende delen stilstaan, stel de parkeerrem in werking, verwijder de contactsleutel en koppel de minkabel van de accu af.
2. Verwijder de maaiafwerkingsplaten en de kickerplaten en bewaar al het bevestigingsmateriaal.
3. Vervang de maaiafwerkingsmessen door standaard messen.
4. Monteer de 5/16-18 x 3/4-inch inbusschroeven en de flensmoeren in de gaten bovenaan het maaidek, met de boutkop naar onderen.

**Opmerking:** Alle open gaten die niet afgedekt worden door riemkappen of het frame moeten afgedicht worden zodat zand en/of andere kleine objecten niet door het maaidek naar boven worden geworpen.

# Opmerkingen:



**Count on it.**