



Kit de elevador eléctrico da caixa

Veículo utilitário Workman® série MD/MDX/MDX-D 2014 e posteriores

Modelo nº 07389—Nº de série 314000001 e superiores

Instruções de instalação

Segurança

⚠ AVISO

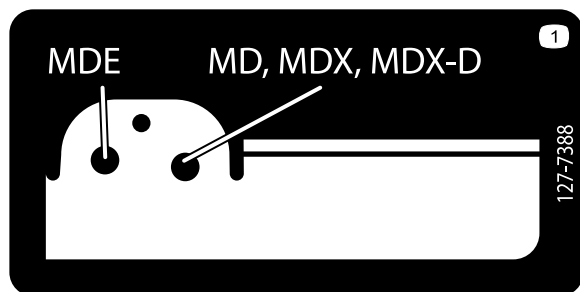
CALIFÓRNIA
Proposição 65 Aviso

É do conhecimento do Estado da Califórnia que um ou vários produtos químicos deste produto podem provocar cancro, defeitos congénitos ou outros problemas reprodutivos.

Autocolantes de segurança e de instruções



Os autocolantes de segurança e de instruções são facilmente visíveis e situam-se próximo das zonas de potencial perigo. Substitua todos os autocolantes danificados ou perdidos.



127-7388

1. Local do pino



Instalação

Peças soltas

Utilize a tabela abaixo para verificar se todas as peças foram enviadas.

Procedimento	Descrição	Quantidade	Utilização
1	Nenhuma peça necessária	–	Prepare a máquina.
2	Suporte externo do elevador (flanges curtas) Suporte interno do elevador (flanges compridas) Parafuso com cabeça sextavada (5/16 x 5-1/2 pol.) Porca flangeada (5/16)	1 1 1 1	Instalação do suporte da caixa.
3	Interruptor Fusível – 15 amp	1 1	Instale o interruptor.
4	Accionador do elevador Passador de forquilha (3-1/2 pol.) Passador de forquilha (2-1/4 pol.) Gancho Parafuso com cabeça sextavada (1/2 x 5-1/2 pol.) Porca de bloqueio (1/2 pol.)	1 1 1 2 1 1	Instale o accionador do elevador.
5	Nenhuma peça necessária	–	Remova a barra de apoio.

Nota: Determine os lados direito e esquerdo da máquina a partir da posição normal de utilização.

1

Preparação da máquina

Nenhuma peça necessária

Procedimento

1. Mova a máquina para uma superfície plana, engate o travão de estacionamento, desligue o motor e retire a chave da ignição.

⚠ AVISO

Se deixar a chave na ignição, alguém pode ligar acidentalmente a máquina e feri-lo a si ou às pessoas que se encontrarem próximo da máquina.

Retire a chave da ignição antes de fazer qualquer revisão.

2. Com a alavanca em cada um dos lados, levante a caixa (Figura 1).

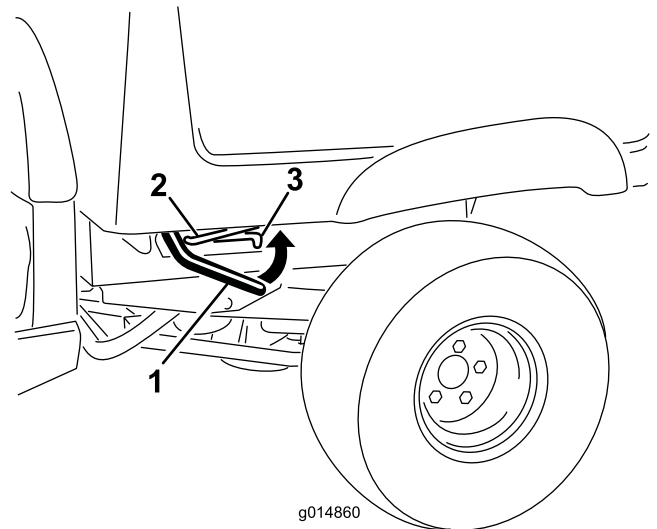


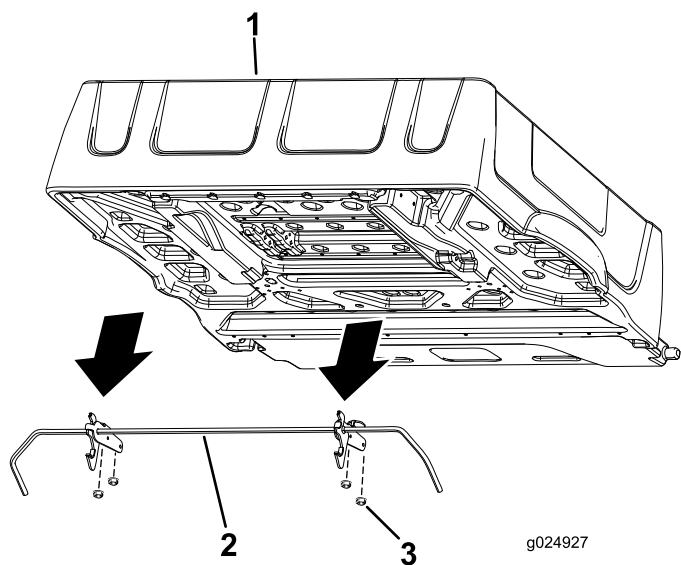
Figura 1

1. Alavanca
 2. Barra de apoio
 3. Ranhura de bloqueio
3. Prenda a caixa com a barra de apoio na ranhura de bloqueio (Figura 1).

⚠ AVISO

Uma caixa elevada pode cair e ferir pessoas que estejam a trabalhar debaixo dela.

- Antes de se meter sob a caixa, accione a barra de apoio para a fixar.
 - Antes de elevar a caixa, descarregue o material que lá se encontre.
4. Retire as 4 porcas flangeadas que prendem os suportes da barra do trinco ao lado inferior da caixa (Figura 2).



1. Caixa
2. Barra do trinco
3. Porca flangeada

5. Retire e guarde a barra do trinco e trincos.

2

Instalação dos suportes do elevador da caixa

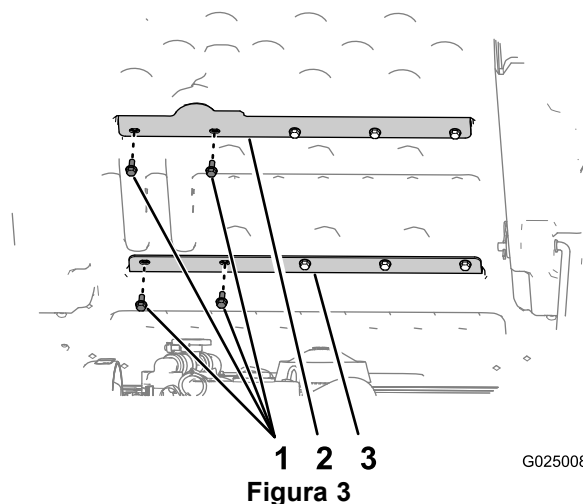
Peças necessárias para este passo:

1	Suporte externo do elevador (flanges curtas)
	Suporte interno do elevador (flanges compridas)
1	Parafuso com cabeça sextavada (5/16 x 5-1/2 pol.)
1	Porca flangeada (5/16)

Procedimento

Realize a instalação do suporte da caixa na parte inferior da caixa.

1. Retire os 2 parafusos mais à esquerda (5/16 x 3/4 pol.) que prendem o suporte superior da caixa à caixa (Figura 3).

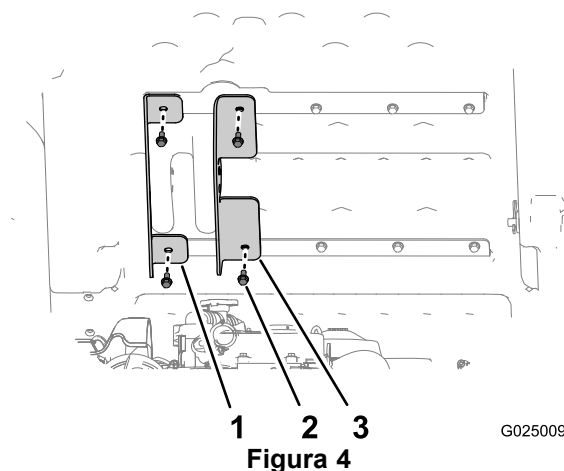


1. Parafusos (5/16 x 3/4 pol.)
2. Suporte superior da caixa
3. Suporte inferior da caixa

2. Retire os 2 parafusos mais à esquerda (5/16 x 3/4 pol.) que prendem o suporte inferior da caixa à caixa (Figura 3).

Nota: Guarde os 4 parafusos para instalação.

3. Alinhe o suporte exterior do elevador (o suporte com as flanges curtas) com os furos exteriores nos suportes superior e inferior da caixa (Figura 4).



1. Suporte externo do elevador (flanges curtas)
2. Parafusos (5/16 x 3/4 pol.)
3. Suporte interno do elevador (flanges compridas)

4. Prenda o suporte exterior da caixa à caixa com os 2 parafusos que removeu no passo 1 e aperte os parafusos manualmente (Figura 4).
5. Alinhe o suporte interior do elevador (o suporte com as flanges compridas) com os furos interiores nos suportes superior e inferior da caixa (Figura 4).

6. Prenda o suporte interior da caixa à caixa com os 2 parafusos que removeu no passo 2 e aperte os parafusos manualmente (Figura 4).
7. Insira o parafuso de cabeça sextavada (5/16 x 5-1/2 pol.) através do furo 8 mm no suporte interior da caixa (flanges compridas), estrutura da caixa e o suporte exterior do elevador da caixa (flanges curtas) como se mostra em Figura 5.

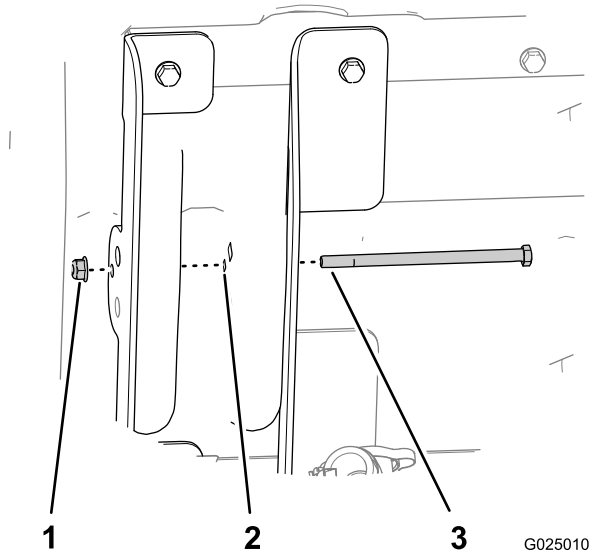


Figura 5

1. Porcas de bloqueio (5/16 pol.)
2. Furo 8 mm
3. Parafuso com cabeça sextavada (5/16 x 5-1/2 pol.)

8. Prenda o parafuso com a porca flangeada (5/16 pol.) manualmente (Figura 5).

3

Instalação do interruptor

Peças necessárias para este passo:

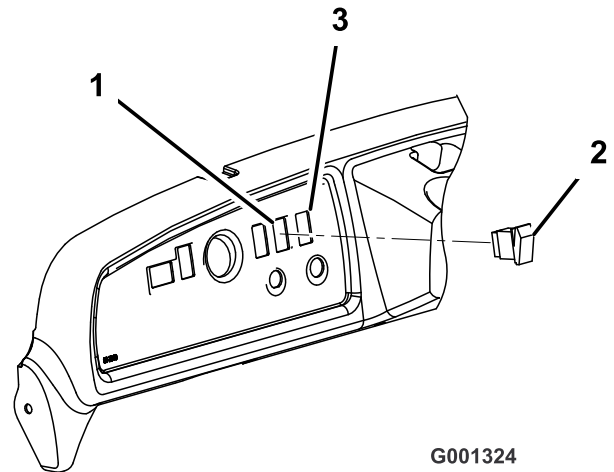
1	Interruptor
1	Fusível – 15 amp

Procedimento

1. Desligue o terminal negativo da bateria.
2. Retire o tampão do painel de instrumentos, à direita da coluna da direcção e acima do interruptor da chave (Figura 6).

Nota: Se o furo no painel de instrumentos estiver a ser utilizado, meça mais 13 mm e faça outro furo rectangular de 21 x 35 mm no painel de

instrumentos. Certifique-se de que não danifica quaisquer componentes existentes por detrás do painel de instrumentos ao fazer o furo.



G001324

Figura 6

1. Furo tapado
2. Interruptor do elevador da caixa
3. Corte um novo furo (se necessário).

3. Ligue o interruptor do elevador da caixa na ficha da cablagem no painel de instrumentos.

Nota: Não instale o interruptor

4. Instale um novo fusível térmico (15 amp) na ranhura vazia no bloco de fusíveis.

4

Instalação do accionador do elevador

Peças necessárias para este passo:

1	Accionador do elevador
1	Passador de forquilha (3-1/2 pol.)
1	Passador de forquilha (2-1/4 pol.)
2	Gancho
1	Parafuso com cabeça sextavada (1/2 x 5-1/2 pol.)
1	Porca de bloqueio (1/2 pol.)

Procedimento

1. Alinhe o furo no ponto de montagem inferior do accionador do elevador com os furos nos suportes montados no chassis.

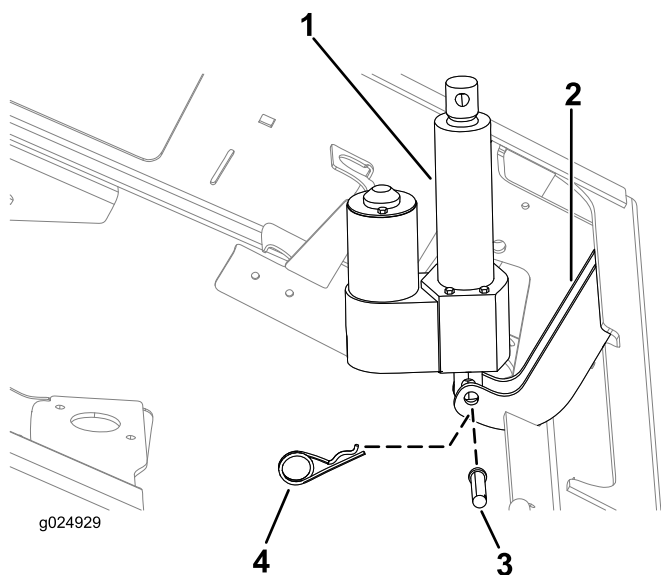


Figura 7

- | | |
|---------------------------------|---------------------------------------|
| 1. Accionador do elevador | 3. Passador de forquilha (2-1/4 pol.) |
| 2. Suportes montados no chassis | 4. Gancho |

- Fixe o accionador do elevador aos suportes montados no chassis com o passador de forquilha (2-1/4 pol.) e o gancho.
- Ligue o conector eléctrico de 2 tomadas da cablagem traseira da máquina ao conector de 2 pinos do accionador do elevador (Figura 8).

Nota: O conector eléctrico de 2 tomadas da cablagem traseira encontra-se perto da cobertura do controlo eléctrico.

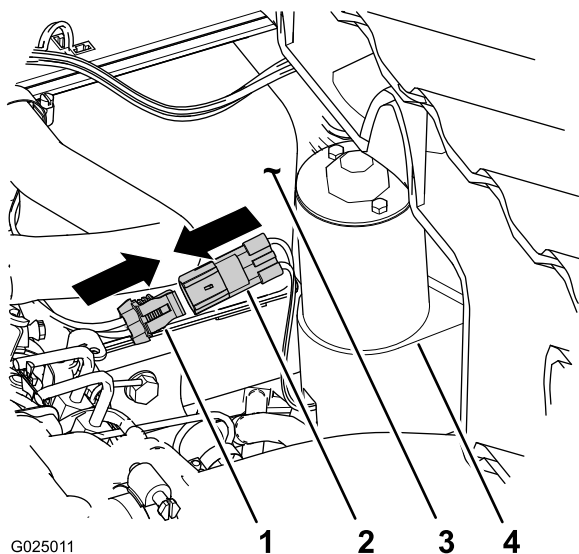


Figura 8

- | | |
|--|------------------------------------|
| 1. Conector eléctrico de 2 tomadas (cablagem traseira) | 3. Cobertura do controlo eléctrico |
| 2. Conector de 2 pinos (accionador do elevador) | 4. Accionador do elevador |

- Ligue o terminal negativo da bateria à bateria.
 - Pressione a aleta superior do interruptor do elevador da caixa para estender o accionador (Figura 6).
- Nota:** Se o accionador do elevador não estender, pressione a outra aleta do interruptor
- Alinhe a aleta superior para a posição das 12 horas e insira o interruptor do elevador da caixa na abertura no painel de instrumentos (Figura 6).
- Nota:** O interruptor deve encaixar e ficar fixo no sítio
- Pressione a aleta superior do interruptor do elevador da caixa para estender a barra do accionador do elevador até que o furo na barra fique alinhado com os furos nos suportes interior e exterior do elevador (Figura 9).

Nota: Selecione o conjunto de furos no suporte para as máquinas a gasóleo e a gasolina; consulte Autocolantes de segurança e de instruções (página 1) para obter a localização dos furos desta máquina.

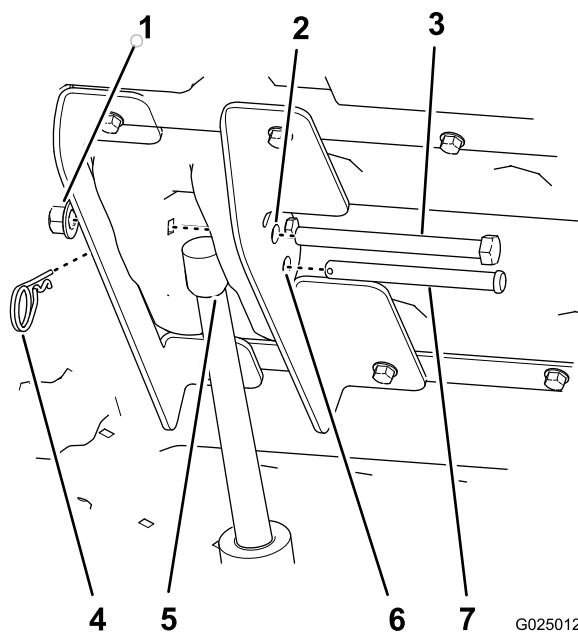


Figura 9

- | | |
|--|---|
| 1. Porca de bloqueio (1/2 pol.) | 5. Barra do accionador do elevador |
| 2. Furo de 12,7 mm para o parafuso de cabeça sextavada | 6. Furo de 12,7 mm do passador de forquilha |
| 3. Parafuso com cabeça sextavada (1/2 x 5-1/2 pol.) | 7. Passador de forquilha (3-1/2 pol.) |
| 4. Gancho | |

- Fixe a barra do accionador do elevador aos suportes do elevador com o passador de forquilha (3-1/2 pol.) e o gancho (Figura 9).

Nota: Aperte a porca e porca flangeada até ficarem presas.

9. Aperte os 4 parafusos (5/16 x 3/4 pol.) que prende os suportes interno e externo do elevador à caixa (Figura 4) com 15 a 16,6 Nm.
10. Alinhe o parafuso de cabeça sextavada (1/2 x 5-1/2 pol.) através dos restantes furos de 12,7 mm nos suportes interior e exterior do elevador (Figura 9) e prenda com uma porca (1/2 pol.) até que a porca flangeada esteja fixa.
11. Aperte a porca flangeada que prende o parafuso (5/16 pol.) até que fique fixo (Figura 5).

5

Remoção da barra de apoio

Nenhuma peça necessária

Procedimento

1. Retire o gancho e anilha que prende a barra de apoio à parte inferior da caixa (Figura 10).

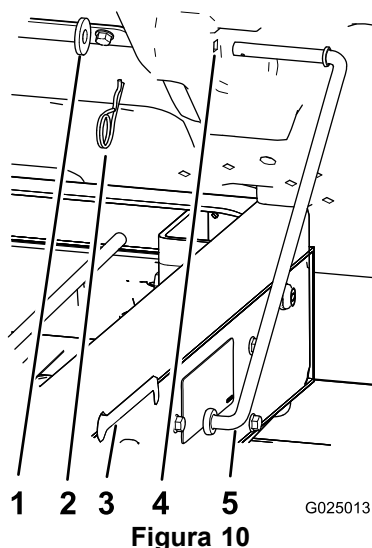


Figura 10

- | | |
|------------------------|-------------------|
| 1. Anilha | 4. Furo da caixa |
| 2. Gancho | 5. Barra de apoio |
| 3. Ranhura (estrutura) | |

2. Deslize a barra de apoio para a frente para a remover do suporte na estrutura (Figura 10).

Nota: Guarde os componentes da barra de apoio para futura utilização.

Nota: Se o elevador da caixa eléctrica for alguma vez removido, instale a barra de apoio e de trinco utilizando os dispositivos de fixação existentes e o suporte da barra de apoio.

Funcionamento

⚠ AVISO

Ao circular com a caixa de carga erguida, a máquina pode capotar ou tombar mais facilmente. A estrutura da caixa pode ficar danificada se a caixa for elevada por um longo período de tempo enquanto se opera a máquina.

- Circule sempre com a caixa de carga em baixo.
- Depois de uma carga ter sido descarregada, baixe a caixa de carga.

⚠ CUIDADO

A caixa pode ser pesada. Há o risco de esmagamento das mãos ou outras partes do corpo.

Resgare as mãos e o corpo quando fizer descer a caixa.

Elevação da caixa

1. Rode a chave da ignição para a posição ON.
2. Empurre a parte superior do interruptor para elevar a caixa.

Importante: Quando se ouvir um ruído de roquete, o elevador da caixa está completamente estendido ou retraído. Não continue a pressionar o interruptor.

Abaixamento da caixa

Empurre a parte inferior do interruptor para baixar a caixa.

Importante: Quando se ouvir um ruído de roquete, o elevador da caixa está completamente estendido ou retraído. Não continue a pressionar o interruptor.

Nota: O accionador pode causar uma ligeira deformação na caixa depois de ter sido totalmente descida e antes da embraiagem do accionador engatar. Liberte o interruptor quando ouvir um ruído de roquete.

Manutenção

Assistência ao filtro de ar do Workman MDX-D

Para remover o elemento de filtro do filtro de ar, proceda da seguinte forma:

1. Apoie a caixa com equipamento de elevação.
2. Remova o gancho e o passador de forquilha que prendem a barra do accionador aos suportes interior e exterior do elevador (Figura 9).
3. Incline a caixa totalmente para cima.
4. Rode o accionador para a frente.
5. Retire o filtro de ar e faça a manutenção, consoante o necessário; consulte o *Manual do utilizador* da máquina.
6. Instale o filtro de ar; consulte o *Manual do utilizador* da máquina.
7. Desça a caixa e alinhe o accionador do elevador com os suportes do elevador (Figura 9).
8. Prenda o accionador do elevador com os suportes do elevador com o passador de forquilha e gancho (Figura 9).



Count on it.