



Sæt til elektrisk ladløft

2014 og senere arbejdskøretøjer i Workman® MDE-serien

Modelnr. 07396—Serienr. 314000001 og derover

Monteringsvejledning

Sikkerhed

⚠ ADVARSEL

CALIFORNIEN

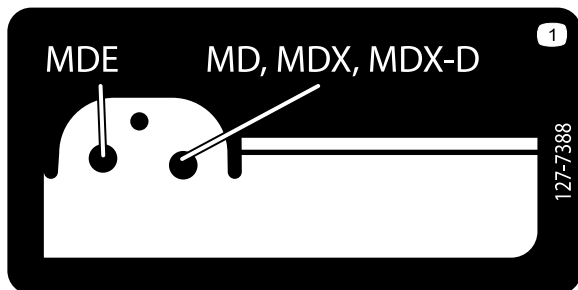
Advarsel i henhold til erklæring nr. 65

Dette produkt indeholder et eller flere kemikalier, der ifølge staten Californien er kræftfremkaldende og giver medfødte defekter eller forplantningsskader.

Sikkerheds- og instruktionsmærkater



Sikkerheds- og instruktionsmærkaterne kan nemt ses af operatøren og er placeret tæt på potentielle risikoområder. Beskadigede eller bortkomne mærkater skal udskiftes.



127-7388

1. Placering af stift



Montering

Løsdele

Brug skemaet herunder til at kontrollere, at alle dele er blevet leveret.

Fremgangsmåde	Beskrivelse	Antal	Anvendelse
1	Kræver ingen dele	–	Klargør maskinen.
2	Ladets udvendige beslag (korte flanger) Ladets indvendige beslag (lange flanger) Sekskantbolt (5/16 x 5-1/2 tommer) Flangemøtrik (5/16 tommer)	1 1 1 1	Monter ladets beslag.
3	Kontakt Magnetventil Bolt (nr. 10 x 3/4 tomme) Møtrik (nr. 10) Tilbehørsledningsnet	1 1 2 2 1	Monter magnetventilen og kontakten.
4	Løftecylinderophæng Løfteaktuator Gaffelbolt (3-1/2 tomme) Gaffelbolt (2-1/4 tomme) Låseclips Sekskantbolt (1/2 x 5-1/2 tommer) Låsemøtrik (1/2 tomme) Bøjleskrue Bræddebolt (3/8 x 1 tomme) Flangemøtrik (3/8 tomme)	1 1 1 1 2 1 1 2 2 6	Monter løfteaktuatoren.
5	Kræver ingen dele	–	Afmonter støttepinden

1

2. Løft grebet på hver side af ladet, og løft ladet op (Figur 1).

Klargøring af maskinen

Kræver ingen dele

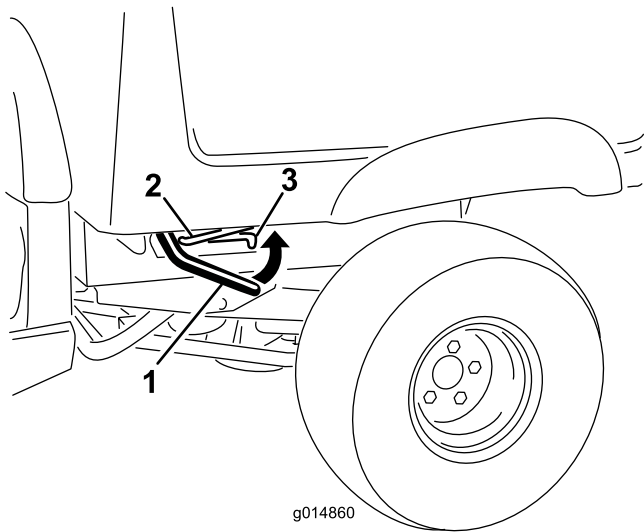
Fremgangsmåde

1. Flyt maskinen til en plan overflade, aktivér parkeringsbremsen, sluk tændingen, og tag nøglen ud.

⚠ ADVARSEL

Hvis du lader nøglen sidde i tændingen, kan andre personer utilsigtet komme til at starte motoren og forårsage alvorlig personskade på dig eller andre omkringstående.

Fjern nøglen fra tændingen, før vedligeholdelsesarbejde påbegyndes.



Figur 1

1. Greb
2. Støttepind
3. Holdeindgang

3. Træk støttepinden ind i den forsænkede åbning for derved at fastgøre ladet (Figur 1).

⚠ ADVARSEL

Et hævet lad kan falde ned og ramme personer, der arbejder under det.

- Brug altid støttepinden til at holde ladet oppe, før du arbejder under det.
 - Fjern alt lastmateriale fra ladet, før du løfter det.
4. Fjern et kort batterikabel, der forbinder 2 batterier i gruppen, for at tage strømmen fra systemet (Figur 2).

⚠ ADVARSEL

CALIFORNIEN

Advarsel i henhold til erklæring nr. 65

Batteripoler og tilbehør indeholder bly og bly sammensætninger, som ifølge staten Californien er kræftfremkaldende og forårsager forplantningsskader. Vask hænder efter håndtering.

⚠ ADVARSEL

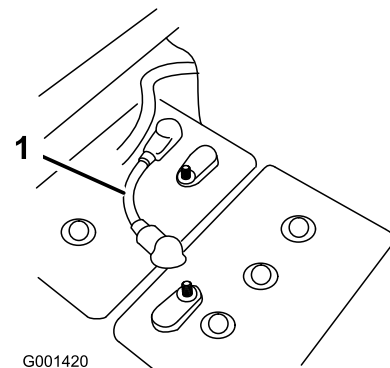
Batteripoler eller metalværktøj kan kortslutte mod metaldele og forårsage gnister. Gnister kan få batterigasserne til at eksplodere og medføre personskade.

- Når et batteri eller en ledning skal fjernes eller monteres, må batteripolerne ikke berøre nogen metaldele på maskinen.
- Metalværktøj må ikke kortslutte mellem batteripolerne og maskinens metaldele.
- Lad altid batteriholderne sidde på plads for at beskytte og fastgøre batterierne.

⚠ ADVARSEL

Forkert batterikabelføring kan danne gnister og beskadige maskinen og kablerne. Gnister kan få batterigasserne til at eksplodere og medføre personskade.

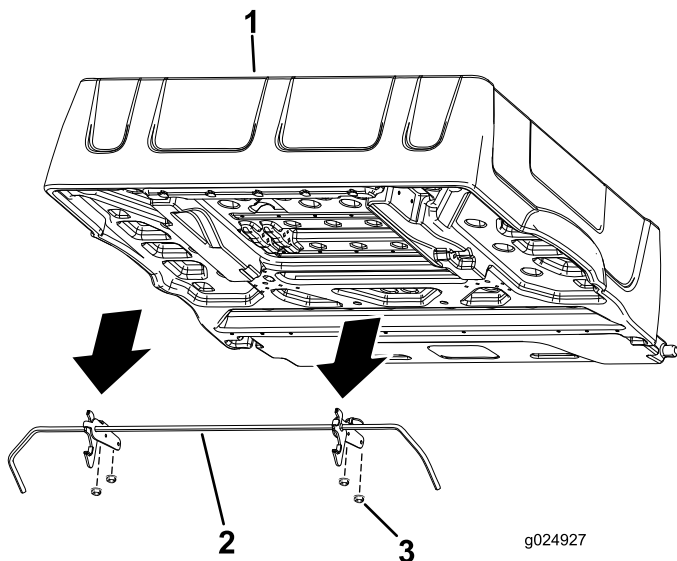
- Frakobl altid batteriets (sorte) minuskabel, før du frakobler det (røde) pluskabel.
- Tilslut altid batteriets røde pluskabel, før du tilslutter det sorte minuskabel.



Figur 2

1. Kort batterikabel

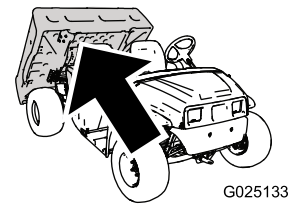
5. Fjern de fire flangemøtrikker, der fastgør låsestangsbeslagene til undersiden af ladet (Figur 3).



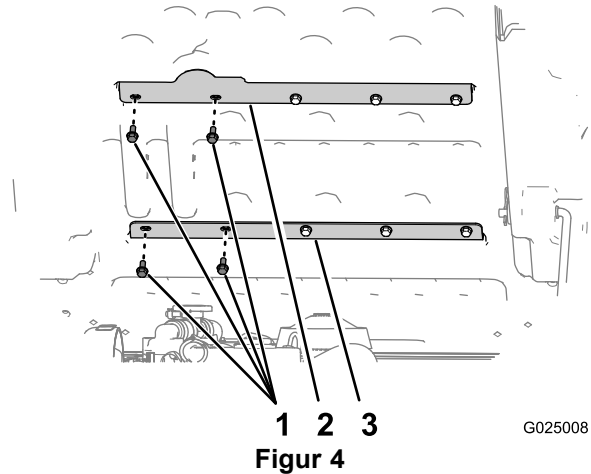
Figur 3

1. Lad
2. Låsestang
3. Flangemøtrik

g024927



G025133



Figur 4

1. Bolte (5/16 x 3/4 tomme)
2. Bageste afstiver til ladet
3. Forreste afstiver til ladet

G025008

2

Montering af ladets beslag

Dele, der skal bruges til dette trin:

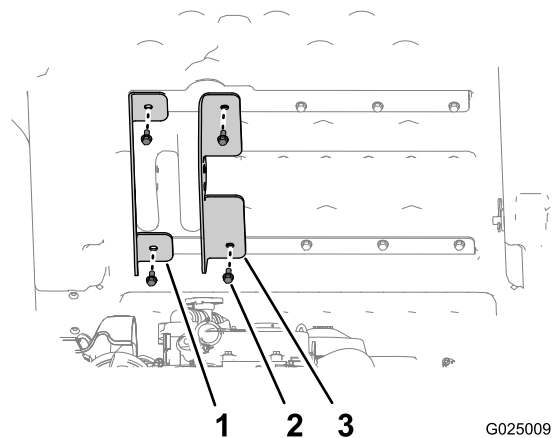
1	Ladets udvendige beslag (korte flanger)
1	Ladets indvendige beslag (lange flanger)
1	Sekskantbolt (5/16 x 5-1/2 tommer)
1	Flangemøtrik (5/16 tommer)

Fremgangsmåde

Monter ladets beslag på bunden af ladet.

- Set mod bunden af det løftede lad, afmonter de 2 bolte længst til venstre (5/16 x 3/4 tomme), der fastgør ladets 2 afstivere til ladet (Figur 4).

Bemærk: Gem de 4 bolte til montering.

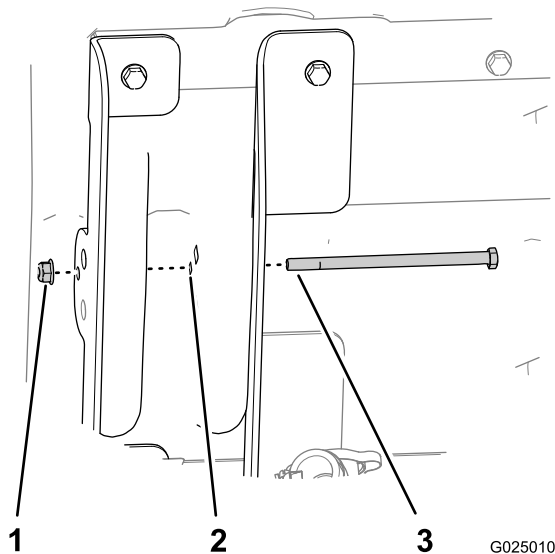


Figur 5

G025009

- Ladets udvendige beslag (korte flanger)
 - Bolte (5/16 x 3/4 tomme)
 - Ladets indvendige beslag (lange flanger)
- Fastgør ladets udvendige beslag (beslaget med de korte flanger) til ladet med de 2 bolte, du fjernede i trin 1, og tilspænd boltene med hånden (Figur 5).
 - Ret ladets indvendige beslag (beslaget med de lange flanger) ind efter de indvendige huller i ladets afstivere (Figur 5).
 - Fastgør ladets indvendige beslag til ladet med de andre 2 bolte, du fjernede i trin 1, og tilspænd boltene med hånden (Figur 5).

6. Før sekskantsbolten (5/16 x 5-1/2 tomme) gennem det lille hul i ladets indvendige beslag (lange flanger), ladstrukturen og ladets udvendige beslag (korte flanger) som vist i Figur 6.



Figur 6

1. Låsemøtrik (5/16 tomme) 3. Sekskantbolt (5/16 x 5-1/2 tomme)
2. Lille hul
7. Fastgør bolten med flangemøtrikken (5/16 tomme) med hånden, indtil den er spændt (Figur 6).

3

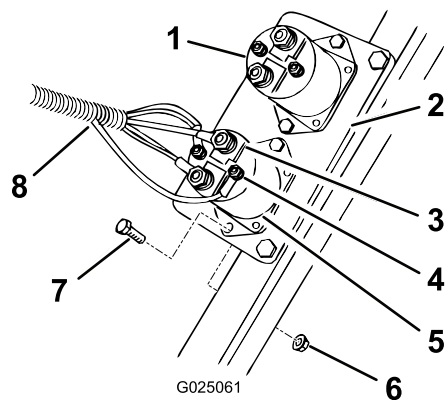
Montering af magnetventilen og kontakten

Dele, der skal bruges til dette trin:

1	Kontakt
1	Magnetventil
2	Bolt (nr. 10 x 3/4 tomme)
2	Møtrik (nr. 10)
1	Tilbehørsledningsnet

Fremgangsmåde

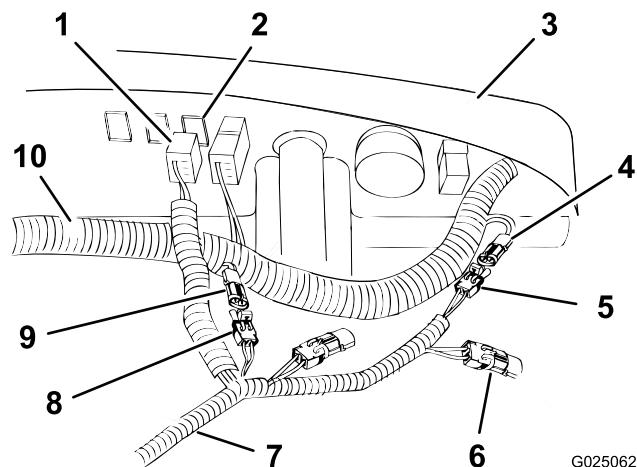
1. Fjern motorhjælmen for at få adgang til hovedledningsnettet og magnetpladen.
2. Monter magnetventilen på den eksisterende plade med 2 bolte (nr. 10 x 3/4 tomme) og 2 møtrikker (nr. 10) som vist i Figur 7.



Figur 7

1. Magnetventil, eksisterende 5. Magnetventil, ny
2. Magnetplade 6. Møtrik, nr. 10
3. Store poler 7. Bolt, nr. 10 x 3/4 tomme
4. Små poler 8. Tilbehørsledningsnet

3. Fastgør tilbehørsledningsnettet til solenoiden. Monter en stor ring på hver stor pol. Monter en lille ring på hver lille pol. Fastgør ledningerne med de eksisterende fastgørelsesanordninger.
4. Find det valgfri 48 V udgangsstik som markeret på hovedledningsnettet, og fjern dækslet. Slut tilbehørsledningsnettet til 48 V udgangsstikket som vist i Figur 8.

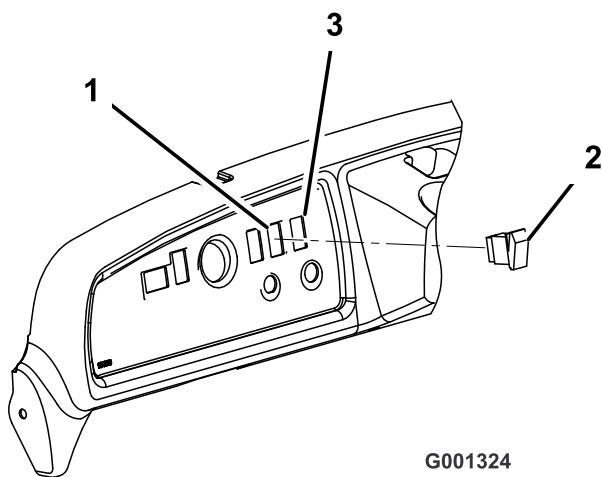


Figur 8

1. Kontaktstik 6. 48 V stikforlængerledning med dæksel (tilbehørsledningsnet)
2. Stik (i instrumentbrættet) 7. Tilbehørsledningsnet
3. Instrumentbræt (underside) 8. Stik til ladløftesæt, fra tilbehørsledningsnet
4. 48 V stik, fra hovedledningsnettet 9. Stik til ladløftesæt, fra hovedledningsnet
5. 48 V stik, fra tilbehørsledningsnettet 10. Hovedledningsnet

5. Find stikket til ladløftesættet på hovedledningsnettet, og fjern dækslet. Slut tilbehørsledningsnettet til ledningen til ladløftesættets stik fra hovedledningsnettet.
6. Sæt dækslet på 48 V udgangsstikket på tilbehørsledningsnettet.
7. Flyt kontaktstikket i position bag stikket i instrumentbrættet, som vist i Figur 8.
8. Fjern proppen fra instrumentpanelet til højre for ratstammen og over nøglekontakten (Figur 9).

Bemærk: Hvis hullet i instrumentbrættet er i brug, skal du måle over 13 mm og beskære en ny rektangulær åbning på 22 x 38 mm i instrumentbrættet. Sørg for, at du ikke beskadiger eksisterende komponenter bag instrumentbrættet, når du skærer hullet.



Figur 9

1. Stoppet hul
2. Kontakt til ladløft
3. Skær det nye hul (om nødvendigt).

9. Sæt kontakten ind i instrumentbrættets tilbehørsstik.

Bemærk: Monter ikke kontakten.

4

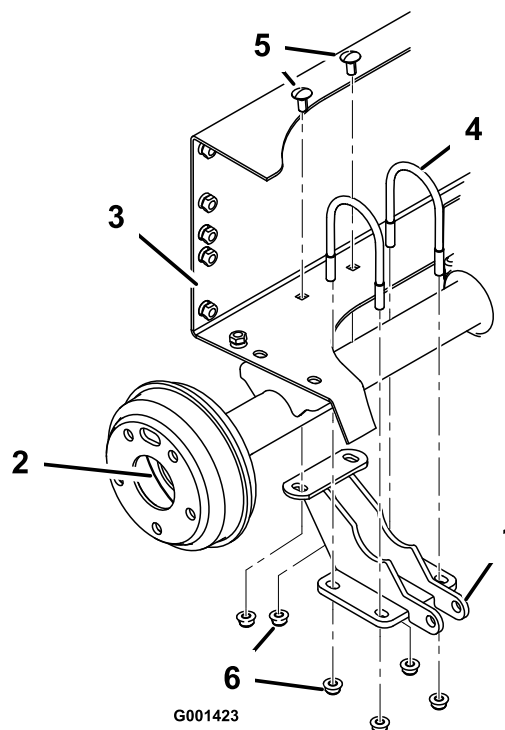
Montering af løfteaktuatoren

Dele, der skal bruges til dette trin:

1	Løftecylinderophæng
1	Løfteaktuator
1	Gaffelbolt (3-1/2 tomme)
1	Gaffelbolt (2-1/4 tomme)
2	Låseclips
1	Sekskantbolt (1/2 x 5-1/2 tommer)
1	Låsemøtrik (1/2 tomme)
2	Bøjleskrue
2	Brædebolt (3/8 x 1 tomme)
6	Flangemøtrik (3/8 tomme)

Fremgangsmåde

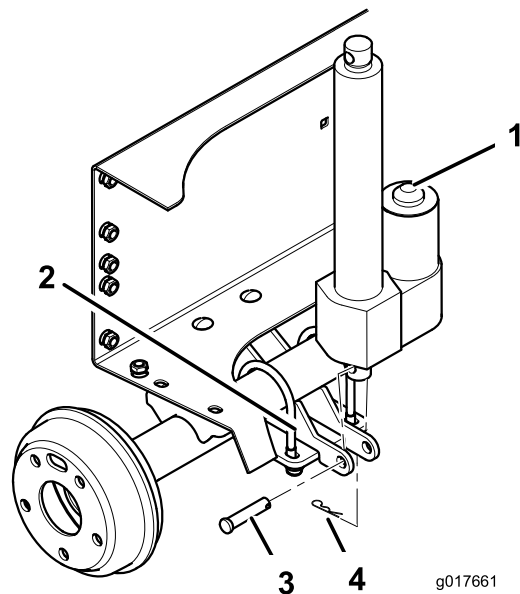
1. Monter løst løftecylinderophæng i højre ende af bagakslen med 2 bøjleskruer og 4 flangemøtrikker (3/8 tomme), mens monteringshullerne rettes ind med hullerne i batteribakken (Figur 10).



Figur 10

1. Løftecylinderophæng
2. Højre ende af akslen
3. Batteribakke i bageste ramme
4. Bøjleskrue
5. Brædebolt, 3/8 x 1 tomme
6. Flangemøtrik, 3/8 tomme

- Fastgør løftecylinderophænget til den bageste ramme med 2 bræddebolte (3/8 x 1 tomme) og 2 flangemøtrikker (3/8 tomme). Tilspænd de 4 flangemøtrikker ens på bøjleskruerne for at sikre, at beslaget er rettet ind efter akslen. Tilspænd de 2 møtrikker, der fastgør det bageste af beslaget til den bageste ramme (Figur 10).
- Monter den bageste ende af løfteaktuatoren på løftecylinderophænget med en gaffelbolt og låseclips. Placer komponenterne som vist i Figur 11.



Figur 11

- | | |
|------------------------|---------------|
| 1. Aktuator | 3. Gaffelbolt |
| 2. Løftecylinderophæng | 4. Låseclips |

- Tryk den øverste plade på ladløftekontakten for at strække stangen på løfteaktuatoren ud, indtil hullet i stangen er rettet ind efter hullerne i ladets indvendige og udvendige beslag (Figur 12).

Bemærk: Hvis løfteaktuatoren ikke strækker sig ud, skal du trykke på den anden plade på kontakten

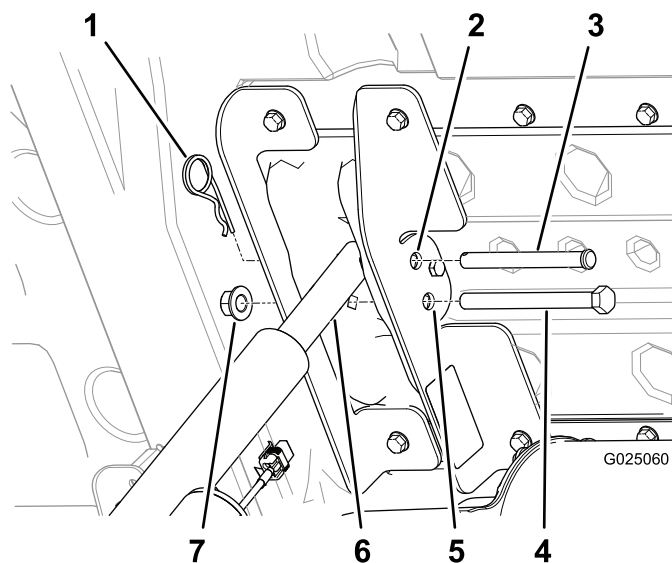
- Ret den øverste plade ind efter positionen kl. 12, og sæt ladløftekontakten i åbningen i instrumentbrættet (Figur 9).

Bemærk: Kontakten skal klikke og låse sig på plads.

- Fastgør løfteaktuatorstangen mellem ladets beslag med gaffelbolten (3-1/2 tomme) og låseclipsen (Figur 12).

Bemærk: Vælg i hvert beslag hullet til den elektriske maskine (MDE). Du kan finde oplysninger om det korrekte hul for denne maskine i Sikkerheds- og instruktionsmærkater (side 1).

Bemærk: Tilspænd låsemøtrikken, indtil den sidder stramt.



Figur 12

- | | |
|-------------------------------------|----------------------------|
| 1. Låseclips | 5. Hul til sekskantsbolten |
| 2. Hul til gaffelbolten | 6. Løfteaktuatorstang |
| 3. Gaffelbolt (3-1/2 tomme) | 7. Låsemøtrik (1/2 tomme) |
| 4. Sekskantbolt (1/2 x 5-1/2 tomme) | |

- Tilspænd de 4 bolte (5/16 x 3/4 tomme), der fastgør ladets indvendige og udvendige beslag til ladet (Figur 5) til 15 til 16,6 Nm.
- Før sekskantsbolten (1/2 x 5-1/2 tomme) gennem de resterende huller på 12,7 mm i ladets indvendige og udvendige beslag (Figur 12), og fastgør den med en møtrik (1/2 tomme), indtil flangemøtrikken sidder stramt.
- Tilspænd flangemøtrikken, der fastgør bolten (5/16 tomme), indtil den sidder stramt (Figur 6).

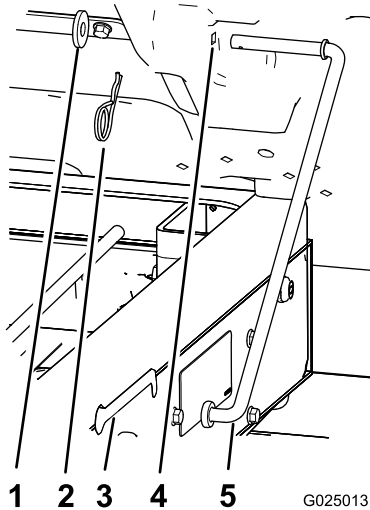
5

Afmontering af støttepinden

Kræver ingen dele

Fremgangsmåde

1. Afmonter låseclipsen og spændeskiven, der fastgør støttepinden til bunden af ladet (Figur 13).



Figur 13

- | | |
|------------------|---------------|
| 1. Spændeskive | 4. Ladhul |
| 2. Låseclips | 5. Støttepind |
| 3. Åbning (stel) | |

2. Skub støttepinden fremad for at fjerne den fra beslaget på stellet (Figur 13).

Bemærk: Behold støttepindens komponenter til fremtidig brug.

Bemærk: Hvis den elektriske laddøfter nogensinde fjernes, skal støttepinden og låsestangen monteres igen vha. de eksisterende fastspændingsanordninger og støttepindsbeslaget.

Betjening

⚠ ADVARSEL

Kørsel med hævet lad kan medføre, at maskinen nemmere tipper eller vælter. Ladstrukturen kan blive beskadiget, hvis ladet hæves i en længere periode, mens maskinen betjenes.

- Betjen kun maskinen, når ladet er nede.
- Når lasten er læsset af, skal du sænke ladet.

⚠ FORSIGTIG

Ladet kan være tungt. Hænder eller andre kropsdele kan blive knust.

Hold hænder og andre kropsdele væk, når du sænker ladet.

Hævning af ladet

1. Drej tændingsnøglen til positionen On.
2. Tryk øverst på kontakten for at hæve ladet.

Vigtigt: Når der høres en skraldende lyd, er laddøfteren helt udstrakt eller trukket helt tilbage. Bliv ikke ved med at trykke på kontakten.

Sænkning af ladet

Tryk nederst på kontakten for at sænke ladet.

Vigtigt: Når der høres en skraldende lyd, er laddøfteren helt udstrakt eller trukket helt tilbage. Bliv ikke ved med at trykke på kontakten.

Bemærk: Aktuatoren vil evt. forårsage let deformation af ladet, efter at det er helt sænket, og før aktuatorkoblingen aktiveres. Slip kontakten, når der høres en skraldende lyd,

Bemærkninger:

Bemærkninger:

Bemærkninger:



Toros generelle produktgaranti

En begrænset garanti

Elektrisk
Workman

Fejl og produkter, der er dækket

The Toro Company og dets søsterselskab, Toro Warranty Company, garanterer i fællesskab i henhold til en aftale mellem dem, at dit Toro-produkt ("produktet") er frit for materialefejl og fejl i den håndværksmæssige udførelse i to år eller 1500 driftstimer*, hvad end der måtte indtræde først. Hvis der forekommer en fejl, som er dækket af garantien, vil vi reparere produktet uden omkostninger for dig. Dette inkluderer fejldiagnose, arbejds løn, reservedele og transport. Denne garanti træder i kraft på den dato, produktet leveres til den person, som oprindeligt køber det i detailledet.

* Produkt udstyret med timetæller.

Sådan får du udført service, der er dækket af garantien

Det påhviler dig at underrette produktforhandleren eller den autoriserede produktforhandler, som du har købt produktet hos, så snart du tror, der er opstået en fejl, som er dækket af garantien. Hvis du har brug for hjælp til at finde frem til en produktforhandler eller en autoriseret forhandler, eller hvis du har spørgsmål vedrørende dine rettigheder eller ansvar i henhold til garantien, kan du kontakte os her:

Commercial Products Service Department
Toro Warranty Company
8111 Lyndale Avenue South
Bloomington, MN 55420-1196, USA
E-mail: commercial.warranty@toro.com

Ejerens ansvar

Du er som ejer af produktet ansvarlig for at udføre den vedligeholdelse og de justeringer, som er nødvendige i henhold til din *betjeningsvejledning*. Hvis du ikke udfører den nødvendige vedligeholdelse og de nødvendige justeringer, kan dette danne grundlag for at afvise en reklamation i henhold til garantien.

Genstande og fejl, der ikke er dækket

Det er ikke alle produktfejl eller funktionsfejl, der måtte opstå i garantiperioden, som udgør materialefejl eller fejl i den håndværksmæssige udførelse. Denne garanti dækker ikke følgende:

- Produktfejl, som er en følge af brug af ikke-originale Toro-reservedele eller af installation og brug af ekstra eller modificeret eller ikke-originalt Toro-tilbehør og -produkter. Der kan medfølge en separat garantierklæring fra producenten af sådanne enheder.
- Produktfejl, som er en følge af manglende udførelse af anbefalet vedligeholdelse og/eller justeringer. Undladelse af at udføre korrekt vedligeholdelse af Toro-produkterne i henhold til skemaet over anbefalet vedligeholdelse i *betjeningsvejledningen* kan danne grundlag for afvisning af et garantikrav.
- Produktfejl, som er en følge af at have betjent produktet på en ødelæggende, uagtsom eller hensynsløs måde.

- Reservedele, som forbruges ved brug, medmindre de skønnes at være defekte. Eksempler på reservedele, som forbruges eller opbruges ved normal drift af produktet, omfatter men er ikke begrænset til batterier, kulbørster, bremsekomponenter, dæk, filtre, remme osv.
- Fejl, der forårsages af eksterne forhold. Emner, der anses for at være uden for indflydelse men ikke begrænset til er vejr, opbevaringspraksis, forurening, brug af ikke godkendte smøremidler, tilsætningsstoffer, kemikalier osv.
- Normalt slid. Normalt slid omfatter, men er ikke begrænset til beskadigelse af sæder som følge af slitage eller afslidning, slid på malede overflader, ridsede mærkater eller vinduer osv.

Reservedele

Reservedele, der planmæssigt skal udskiftes i forbindelse med nødvendig vedligeholdelse, er kun dækket af garantien i tidsrummet frem til det planmæssige tidspunkt for udskiftning af den pågældende reservedel. Reservedele, der udskiftes i henhold til denne garanti, er dækket af garantien i den originale produktgarantis løbetid og bliver Toros ejendom. Toro træffer endelig beslutning om, hvorvidt en reservedel eller en samlet enhed skal repareres eller udskiftes. Toro har ret til at bruge fabriksreoverede reservedele til reparationer, der er dækket af garantien.

Bemærkning vedrørende garanti for dybdeafladningsbatteri:

Dybdeafladningsbatterier kan levere et samlet, specificeret antal kilowattimer i løbet af deres levetid. Brugs-, opladnings- og vedligeholdelsesteknikker kan forlænge eller forkorte den samlede batterilevetid. I takt med at batterierne i dette produkt forbruges, vil mængden af nyttigt arbejde mellem opladningsintervaller langsomt formindskes, indtil batteriet er helt faldt. Udskiftning af flade batterier efter almindeligt forbrug er produktejerens ansvar. Det kan være nødvendigt at udskifte batterier under produktets normale garantiperiode for ejerens regning.

Generelle betingelser

Det eneste retsmiddel, du har til rådighed i henhold til nærværende garanti, er reparation hos en autoriseret Toro-forhandler.

Hverken The Toro Company eller Toro Warranty Company er ansvarlig for indirekte eller hændelige skader eller følgeskader i forbindelse med brugen af de Toro-produkter, der er dækket af nærværende garanti, herunder omkostninger eller udgifter til at fremskaffe erstatningsudstyr eller service i de perioder, der med rimelighed medgår i forbindelse med funktionsfejl eller manglende rådighed over produktet, mens der udføres reparationer i henhold til garantien.

Alle underforståede garantier om salgbarhed og brugsegnethed er begrænset til denne udtrykkelige garantis varighed. I visse stater er det ikke tilladt at fragå ansvar for hændelige skader og følgeskader eller at begrænse tidsrummet for en underforstået garantis varighed, så ovenstående ansvarsfragørelser og begrænsninger gælder muligvis ikke for dig.

Denne garanti giver dig bestemte juridiske rettigheder, men derudover kan du også have andre rettigheder, som varierer fra stat til stat.

Andre lande end USA og Canada

Kunder, som har købt Toro-produkter, der er eksporteret fra USA eller Canada, skal kontakte deres Toro-forhandler for at få en garantipolice, som gælder for deres land, provins eller stat. Såfremt du af en eller anden grund er utilfreds med din forhandlers service eller har problemer med at få oplysninger om garantien, bedes du kontakte Toro-importøren. Hvis alt andet svigter, kan du kontakte os hos Toro Warranty Company.