



# Elektrisk flaklyftanordning

Workman® MDE-arbetsfordon, 2014 och senare

Modellnr 07396—Serienr 314000001 och högre

Monteringsanvisningar

## Säkerhet

### ⚠ VARNING

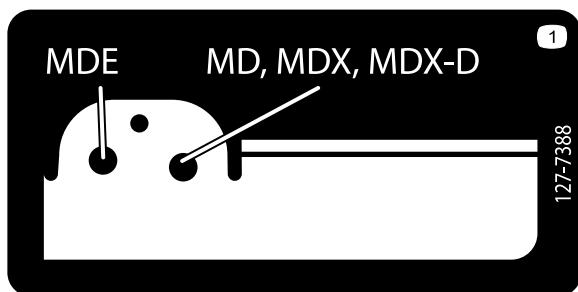
#### KALIFORNIEN Proposition 65 Varning

Den här produkten innehåller en eller flera kemikalier som av den amerikanska delstaten Kalifornien anses orsaka cancer, fosterskador och andra fortplantningsskador.

## Säkerhets- och instruktionsdekaler



Säkerhetsdekaler och säkerhetsinstruktioner är fullt synliga för föraren och finns nära alla potentiella farozoner. Dekaler som har skadats eller försvunnit ska bytas ut eller ersättas.



127-7388

1. Sprintbultens placering



# Montering

## Lösa delar

Använd diagrammet nedan för att kontrollera att alla delar finns med.

Tillvägagångssätt	Beskrivning	Antal	Användning
1	Inga delar krävs	–	Förbered maskinen.
2	Yttre flakfäste (korta flänsar) Inre flakfäste (långa flänsar) Sextantsskruv (5/16 x 5 1/2 tum) Flänsmutter (5/16 tum)	1 1 1 1	Montera flakfästena.
3	Omkopplare Elektromagnet Bult (nr 10 x 3/4 tum) Mutter (nr 10) Tillbehörskablage	1 1 2 2 1	Montera elektromagneten och omkopplaren.
4	Lyftcylinderstöd Lyftmanövreringsorgan Sprintbult (3 1/2 tum) Sprintbult (2 1/4 tum) Hårnålssprint Sextantsskruv (1/2 x 5 1/2 tum) Låsmutter (1/2 tum) U-bult Vagnskruv (3/8 x 1 tum) Flänsmutter (3/8 tum)	1 1 1 1 2 1 1 2 2 6	Montera lyftmanövreringsorganet.
5	Inga delar krävs	–	Ta bort stötan.

# 1

## Förbereda maskinen

Inga delar krävs

### Tillvägagångssätt

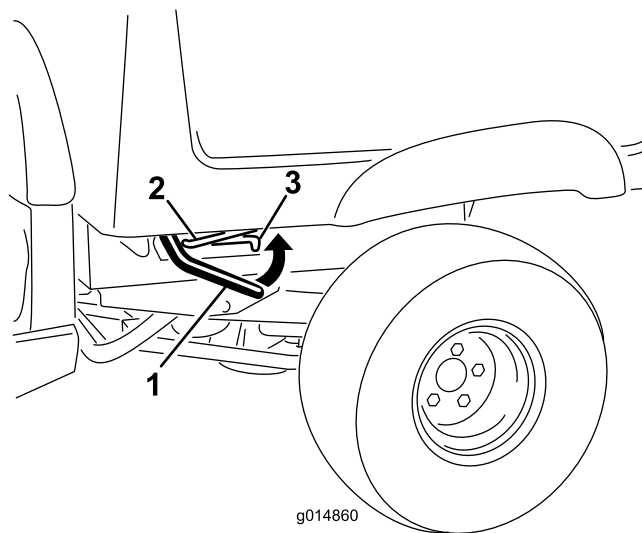
1. Flytta maskinen till ett plant underlag, dra åt parkeringsbromsen, stäng av tändningen och ta ut nyckeln.

### **⚠ VARNING**

Om du lämnar nyckeln i tändningslåset kan någon starta maskinen av misstag och skada dig eller någon annan allvarligt.

Ta ut nyckeln ur tändningslåset innan du utför något underhåll.

2. Lyft upp spaken på någon sida om lådan och lyft upp lådan (Figur 1).



Figur 1

1. Spak
2. Stötta
3. Skåra

3. Säkra lådan genom att skjuta in stöttan i skåran (Figur 1).

### ⚠ VARNING

En upplyft låda kan falla och skada personer som arbetar under den.

- Sätt alltid upp lådan med stöttan innan du påbörjar arbetet under den.
  - Ta bort eventuellt lastmaterial från lådan innan du lyfter den.
4. Ta bort en kort batterikabel som ansluter två valfria batterier i batterigruppen så att strömmen till systemet bryts (Figur 2).

### ⚠ VARNING

#### KALIFORNIEN Proposition 65 Varning

Batteripoler och kabelanslutningar med tillbehör innehåller bly och blyföreningar, kemikalier som den amerikanska delstaten Kalifornien anser kan orsaka cancer och fortplantningsskador.  
Tvätta händerna efter hantering.

### ⚠ VARNING

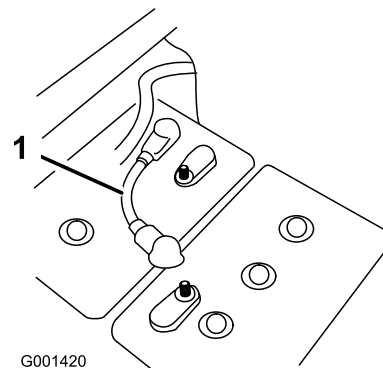
Batteriets kabelanslutningar eller verktyg av metall kan orsaka kortslutning mot metall och orsaka gnistor. Gnistorna kan få batterigaserna att explodera, vilket kan leda till personskador.

- Vid demontering eller montering av ett batteri eller en kabel får du inte låta batterianslutningarna komma i kontakt med några av maskinens metalledar.
- Låt inte metalledar kortsluta mellan batterianslutningarna och maskinens metalledar.
- Håll alltid batterihållarna på plats för att skydda och hålla fast batterierna.

### ⚠ VARNING

Felaktig dragning av batterikablarna kan skada maskinen och kablarna samt orsaka gnistor. Gnistorna kan få batterigaserna att explodera, vilket kan leda till personskador.

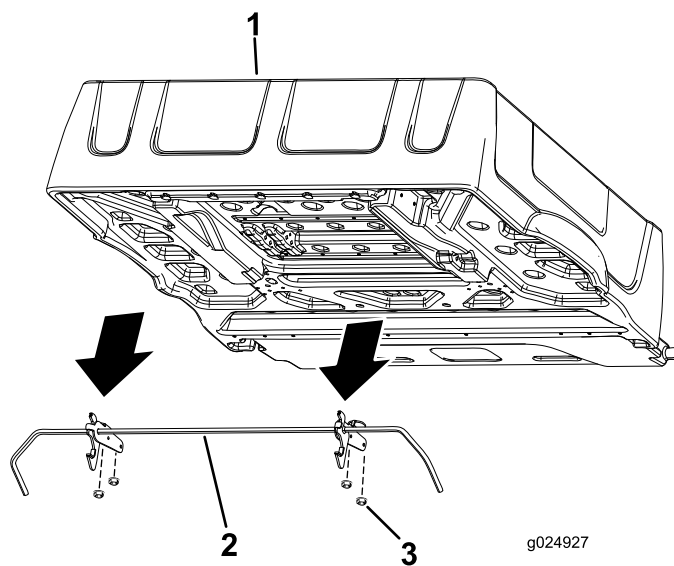
- Lossa alltid batteriets minuskabel (svart) innan du lossar pluskabeln (röd).
- Anslut alltid pluskabeln (röd) innan du ansluter minuskabeln (svart).



Figur 2

1. Kort batterikabel

5. Ta bort de fyra fläsmuttrarna som håller fast spärrstångens fästen på lådans undersida (Figur 3).



Figur 3

1. Låda
2. Spärrstång
3. Fläsmutter

6. Ta bort och spara spärrstången och spärrarna.

# 2

## Montera flakfästena

### Delar som behövs till detta steg:

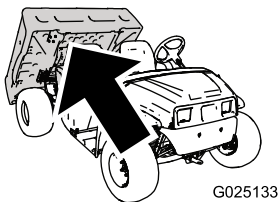
1	Yttre flakfäste (korta flänsar)
1	Inre flakfäste (långa flänsar)
1	Sexkantsskruv (5/16 x 5 1/2 tum)
1	Flänsmutter (5/16 tum)

### Tillvägagångssätt

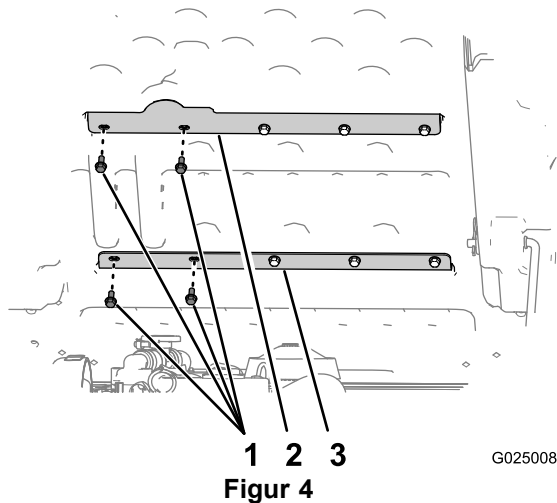
Montera flakfästena på flakets undersida.

1. Ta bort de två skruvarna (5/16 x 3/4 tum) längst till vänster (när du tittar på flakets undersida och flaket är i upphöjt läge) som håller fast de båda stöden på flaket (Figur 4).

**Obs:** Spara de fyra skruvarna för senare montering.



G025133

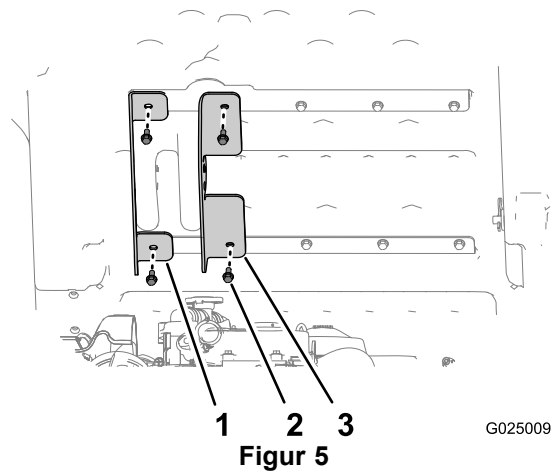


G025008

Figur 4

1. Skruvar (5/16 x 3/4 tum)
2. Bakre flakstöd
3. Främre flakstöd

2. Rikta in det yttre flakfästet (fästet med korta flänsar) mot det yttre hålet i de båda flakstöden (Figur 5).

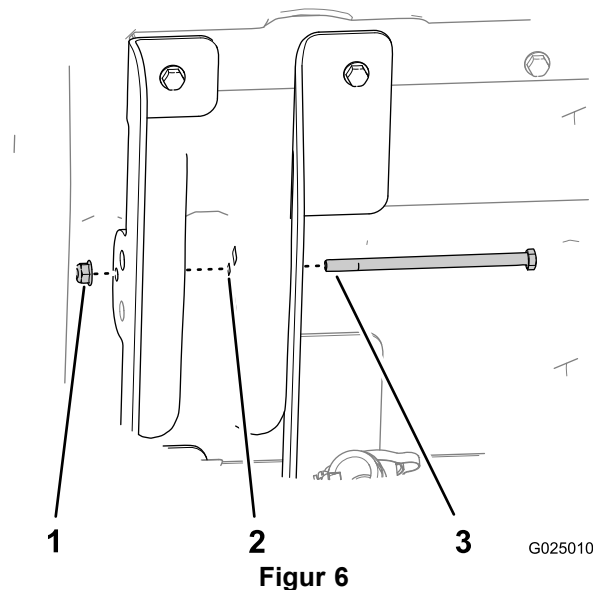


G025009

Figur 5

1. Yttre flakfäste (korta flänsar)
2. Skruvar (5/16 x 3/4 tum)
3. Inre flakfäste (långa flänsar)

3. Fäst det yttre flakfästet (fästet med korta flänsar) på flaket med två av de skruvar som du tog bort i steg 1. Dra åt skruvarna för hand (Figur 5).
4. Rikta in det inre flakfästet (fästet med långa flänsar) mot de inre hålen i de båda flakstöden (Figur 5).
5. Fäst det inre flakfästet på flaket med de andra två skruvarna som du tog bort i steg 1. Dra åt skruvarna för hand (Figur 5).
6. För in sexkantsskruven (5/16 x 5 1/2 tum) genom det lilla hålet i det inre flakfästet (långa flänsar), flaket och det yttre flakfästet (korta flänsar) i enlighet med Figur 6.



G025010

Figur 6

1. Låsmutter (5/16 tum)
2. Litet hål
3. Sexkantsskruv (5/16 x 5 1/2 tum)

7. Fäst skruven med flänsmuttern (5/16 tum) och dra åt för hand (Figur 6).

# 3

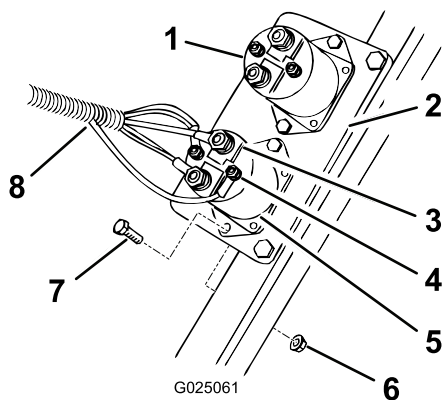
## Montera elektromagneten och omkopplaren

### Delar som behövs till detta steg:

1	Omkopplare
1	Elektromagnet
2	Bult (nr 10 x 3/4 tum)
2	Mutter (nr 10)
1	Tillbehörskablage

### Tillvägagångssätt

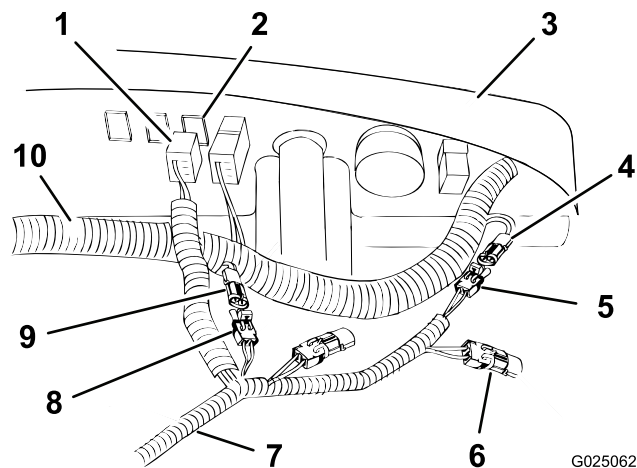
1. Ta bort kåpan så att du kommer åt huvudkablaget och elektromagnetplattan.
2. Montera elektromagneten på den befintliga plattan med två bultar (nr 10 x 3/4 tum) och två muttrar (nr 10) i enlighet med Figur 7.



Figur 7

- |                             |                          |
|-----------------------------|--------------------------|
| 1. Elektromagnet, befintlig | 5. Elektromagnet, ny     |
| 2. Elektromagnetplatta      | 6. Mutter, nr 10         |
| 3. Stora poler              | 7. Bult, nr 10 x 3/4 tum |
| 4. Små poler                | 8. Tillbehörskablage     |

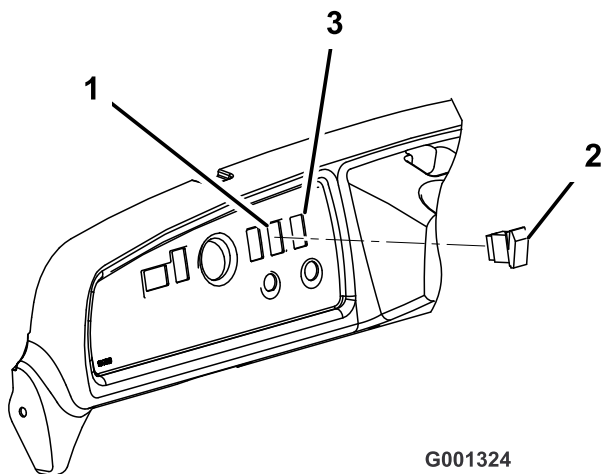
3. Fäst tillbehörskablagen på elektromagneten. Anslut en stor ring till varje stor pol. Anslut en liten ringkabel till varje liten pol. Fäst kablarna med de befintliga fästelementen.
4. Leta upp den extra kontakten på 48 V enligt etiketten på huvudkablagen och ta bort locket. Anslut tillbehörskablagen till kontakten på 48 V i enlighet med Figur 8.



Figur 8

- |  |   |
|--|---|
| 1. Omkopplarkontakt                      | 6. Förlängning till 48 V-kontakt med lock (tillbehörskablage) |
| 2. Kontakt (på instrumentbrädan)         | 7. Tillbehörskablage  |
| 3. Instrumentbräda (undersida)           | 8. Lådhisnordningens kontakt, från tillbehörskablagen         |
| 4. 48 V-kontakt, från huvudkablagen      | 9. Lådhisnordningens kontakt, från huvudkablagen              |
| 5. 48 V-kontakt, från tillbehörskablagen | 10. Huvudkablage  |
5. Leta upp lådhissordningens kontakt på huvudkablagen och ta bort locket. Anslut tillbehörskablagen till lådhissordningens kontaktkabel från huvudkablagen.
  6. Sätt på locket på 48 V-kontakten på tillbehörskablagen.
  7. Placera omkopplarkontakten på rätt plats bakom kontakten på instrumentbrädan i enlighet med Figur 8.
  8. Ta bort kontakten från instrumentbrädan, till höger om styrkolonnen och ovanför tändningslåset (Figur 9).

**Obs:** Om hålet i instrumentbrädan används gör du ytterligare ett rektangulärt hål (22 x 38 mm) i instrumentbrädan minst 13 mm bort. Var försiktig så att du inte skadar befintliga komponenter bakom instrumentbrädan när du gör hålet.



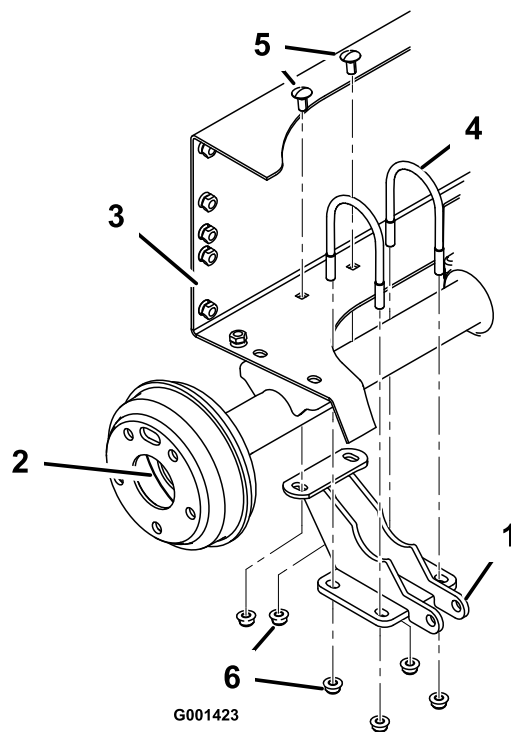
G001324

**Figur 9**

1. Igensatt hål
2. Flaklyftomkopplare
3. Gör ett nytt hål (om det behövs).

9. Koppla ihop omkopplaren med tillbehörskontakten i instrumentbrädan.

**Obs:** Montera inte omkopplaren.



G001423

**Figur 10**

1. Lyftcylinderstöd
2. Axelns högra sida
3. Bakre ramens batteribricka
4. U-bult
5. Vagnskruv, 3/8 x 1 tum
6. Flänsmutter, 3/8 tum

2. Fäst lyftcylinderstödet på den bakre ramen med två vagnskruvar (3/8 x 1 tum) och två flänsmuttrar (3/8 tum). Dra åt de fyra flänsmuttrarna på U-bultarna lika mycket så att fästet är inriktat mot axeln. Dra åt de två muttrarna som håller fast den bakre delen av fästet vid den bakre ramen (Figur 10).
3. Montera den nedre delen av lyftmanövreringsorganet till lyftcylinderstödet med en sprintbult och en hårnålssprint. Placera komponenterna i enlighet med Figur 11.

# 4

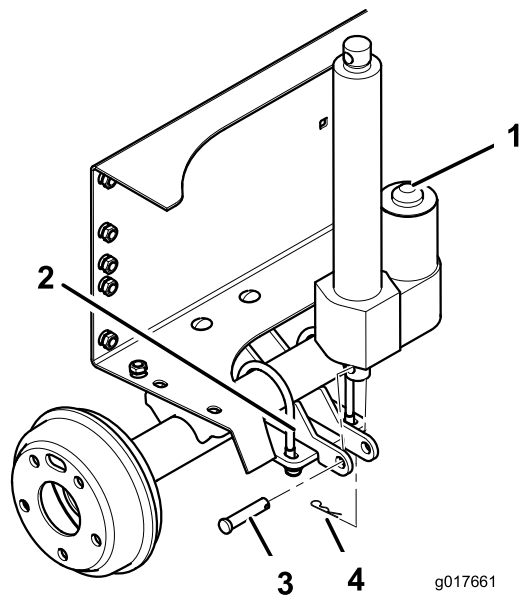
## Montera lyftmanövreringsorganet

### Delar som behövs till detta steg:

1	Lyftcylinderstöd
1	Lyftmanövreringsorgan
1	Sprintbult (3 1/2 tum)
1	Sprintbult (2 1/4 tum)
2	Hårnålssprint
1	Sexkantsskruv (1/2 x 5 1/2 tum)
1	Låsmutter (1/2 tum)
2	U-bult
2	Vagnskruv (3/8 x 1 tum)
6	Flänsmutter (3/8 tum)

### Tillvägagångssätt

1. Montera lyftcylinderstödet löst på den bakre axelns högra sida med två U-bultar och fyra flänsmuttrar (3/8 tum) samtidigt som du riktar in monteringshålen mot hålen i batteribrickan (Figur 10).



Figur 11

- |                      |                  |
|----------------------|------------------|
| 1. Manövreringsorgan | 3. Sprintbult    |
| 2. Lyftcylinderstöd  | 4. Hårnålssprint |

4. Tryck på flaklyftomkopplarens övre paddel för att förlänga lyftmanövreringsstången tills hålet i stången är inriktat mot hålen i de inre och yttre flakfästena (Figur 12).

**Obs:** Tryck på omkopplarens andra paddel om lyftmanövreringsorganet inte förlängs.

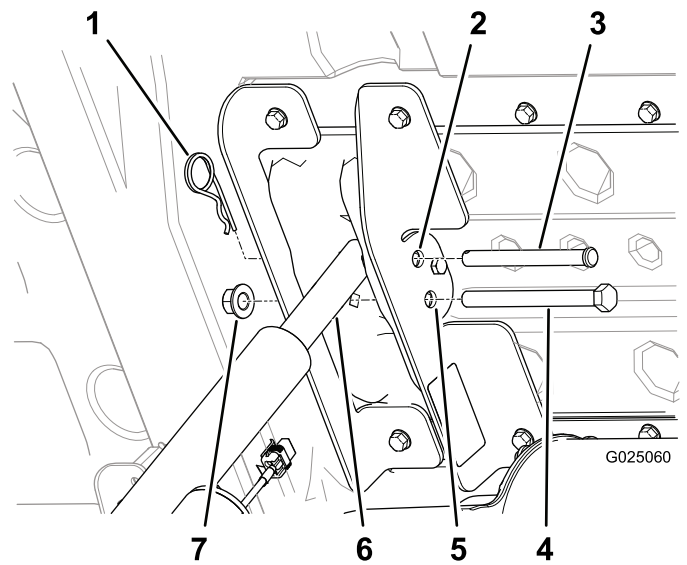
5. Rikta in den övre paddeln i läget klockan 12 och för in flaklyftomkopplaren i instrumentbrädans öppning (Figur 9).

**Obs:** Omkopplaren ska låsas på plats med ett snäpp.

6. Fäst lyftmanövreringsstången på plats mellan flakfästena med sprintbulten (3 1/2 tum) och hårnålssprinten (Figur 12).

**Obs:** Välj hålet för den elstyrda maskinen (MDE) på fästena. Se Säkerhets- och instruktionsdekaler (sida 1) för information om rätt hål för denna maskin.

**Obs:** Dra åt låsmuttern tills den sitter ordentligt.



Figur 12

- |                                    |                          |
|------------------------------------|--------------------------|
| 1. Hårnålssprint                   | 5. Hål för sexkantsskruv |
| 2. Hål för sprintbult              | 6. Lyftmanövreringsstång |
| 3. Sprintbult (3 1/2 tum)          | 7. Låsmutter (1/2 tum)   |
| 4. Sexkantsskruv (1/2 x 5 1/2 tum) |                          |

7. Dra åt de fyra skruvarna (5/16 x 3/4 tum) som håller fast de inre och yttre flakfästena på flaket (Figur 5) till 15–16,6 Nm.
8. Rikta in sexkantsskruven (1/2 x 5 1/2 tum) genom de kvarvarande hålen (12,7 mm) i de inre och yttre flakfästena (Figur 12) och fäst den med en mutter (1/2 tum) så att fläsmuttern sitter fast ordentligt.
9. Dra åt fläsmuttern som håller skruven (5/16 tum) på plats tills den sitter fast ordentligt (Figur 6).

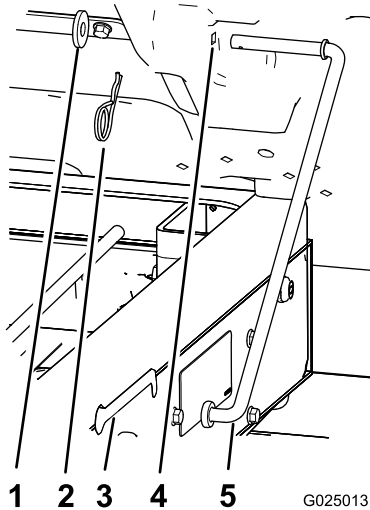
# 5

## Ta bort stöttan

Inga delar krävs

### Tillvägagångssätt

1. Ta bort hålnålssprinten och brickan som fäster stöttan på flakets nedre del (Figur 13).



Figur 13

- |                  |            |
|------------------|------------|
| 1. Bricka        | 4. Flakhål |
| 2. Hålnålssprint | 5. Stötta  |
| 3. Skåra (ram)   |            |

2. Skjut fram stöttan så att det går att ta bort den från fästet på ramen (Figur 13).

**Obs:** Spara stöttans delar för framtida bruk.

**Obs:** Om den elektriska lådhissen någonsin tas bort sätter du tillbaka stöttan och spärrstången med hjälp av de befintliga fästelementen och stöttans fäste.

# Körning

## ⚠ VARNING

Om maskinen körs med lastlådan i upphöjt läge kan maskinen lättare tippa eller välta. Lådans konstruktion kan skadas om lådan är upphöjd under en längre period medan maskinen används.

- Kör endast maskinen när lastlådan är nedfäld.
- Sänk ner lastlådan då du har tömt en last.

## ⚠ VAR FÖRSIKTIG

Lådans vikt kan vara tung. Händer eller andra kroppsdelar kan krossas.

Håll händer och andra kroppsdelar borta när du sänker lådan.

## Lyfta flaket

1. Vrid tändningsnyckeln till det påslagna läget.
2. Tryck högst upp på omkopplaren för att lyfta lådan.

**Viktigt:** När det hörs ett spärrljud har lådhissen helt lyfts upp eller dragits in. Tryck inte mer på omkopplaren.

## Sänka flaket

Tryck längst ned på omkopplaren för att sänka lådan.

**Viktigt:** När det hörs ett spärrljud har lådhissen helt lyfts upp eller dragits in. Tryck inte mer på omkopplaren.

**Obs:** Manövreringsorganet kan eventuellt göra att flaket deformeras en aning efter att det har sänkts helt och innan manövreringskopplingen kopplas in. Släpp omkopplaren när du hör ett spärrljud.

# Anteckningar:

# Anteckningar:

# Anteckningar:



## Toros allmänna produktgaranti

Begränsad garanti

Electric  
Workman

### Fel och produkter som omfattas

The Toro Company och dess dotterbolag Toro Warranty Company garanterar gemensamt, och i enlighet med ett avtal dem emellan, att din Toro-produkt ("produkten") är utan material- och tillverkningsfel i två år eller 1 500 arbetstimmar\*, beroende på vilket som inträffar först. Om ett fel som omfattas av garantin föreligger, kommer vi att reparera produkten utan kostnad. Detta omfattar feldiagnos, utförande av arbetet, reservdelar och transport. Denna garanti börjar gälla det datum då produkten levereras till den ursprungliga köparen i återförsäljarledet.

\* Produkten är försedd med en timmätare.

### Anvisningar för garantiservice

Du är ansvarig för att meddela produktleverantören eller den auktoriserade återförsäljaren som du köpte produkten av så snart du tror att ett fel som omfattas av garantin föreligger. Om du behöver hjälp med att hitta en produktleverantör eller auktoriserad återförsäljare, eller om du har några frågor som rör dina rättigheter och skyldigheter beträffande garantin, kan du kontakta oss på:

Commercial Products Service Department  
Toro Warranty Company  
8111 Lyndale Avenue South  
Bloomington, MN 55420-1196 USA  
E-post: commercial.warranty@toro.com

### Ägarens ansvar

Som ägare till produkten är du ansvarig för att utföra det underhåll och de justeringar som krävs, i enlighet med anvisningarna i *bruksanvisningen*. Om du inte utför det underhåll och de justeringar som krävs kan detta leda till att ett eventuellt garantianspråk inte godkänns.

### Produkter och fel som inte omfattas

Det är inte alla produkt- eller funktionsfel som kan inträffa under garantiperioden som beror på material- eller tillverkningsfel. Den här garantin omfattar inte följande:

- Produktfel som orsakats av att andra reservdelar än Toro-originaldelar har använts eller av att extra, modifierade tillbehör och produkter som inte har tillverkats av Toro har monterats och använts. I vissa fall erbjuder tillverkaren en separat garanti för sådana produkter.
- Produktfel som orsakas av underlåtenhet att utföra det underhåll och/eller de justeringar som rekommenderas. Garantianspråk kan komma att underkännas om Toro-produkten inte underhålls i enlighet med anvisningarna i stycket Rekommenderat underhåll i *bruksanvisningen*.
- Produktfel som har orsakats av felaktig, slarvig eller vårdslös användning av produkten.

### Andra länder än USA och Kanada

Kunder som har köpt Toro-produkter som exporterats från andra länder än USA eller Kanada ska kontakta sin Toro-distributör (återförsäljare) för att få garantipolicyn för sitt eget land eller sin provins eller stat. Om du av någon anledning är missnöjd med din distributörs service eller har svårt att få garantiupplysningar kontaktar du Toro-importören. Som en sista utväg kan du kontakta oss på Toro Warranty Company.

- Slitdelar som förbrukas vid användning, förutom om dessa visar sig vara defekta. Exempel på delar som förbrukas eller används upp vid normal användning av produkten omfattar, men är inte begränsade till, batterier, kolborstar, bromsdelar, däck, filter och remmar.
- Fel som orsakats av yttre påverkan. Yttre påverkan omfattar, men är inte begränsad till, väder, förvaringsförhållanden, förorening, användning av ej godkända smörjmedel, tillsatser eller kemikalier etc.
- Normalt slitage. Normalt slitage omfattar, men är inte begränsat till, skador på säten till följd av slitage eller nötning, slitage på målade ytor, repor på dekaler eller fönster m.m.

### Reservdelar

Reservdelar som planeras att bytas ut i förbindelse med nödvändigt underhåll omfattas endast av garantin under perioden fram till den planerade tidpunkten för utbytet av delen. Delar som byts ut i enlighet med den här garantin omfattas av garantin under hela den återstående produktgarantin och tillfaller Toro. Toro fattar det slutliga beslutet om huruvida en befintlig del eller enhet ska repareras eller bytas ut. Toro har rätt att använda omarbetade reservdelar vid garantireparationer.

### Anmärkning om garantin för djupurladdningsbatterier:

Djupurladdningsbatterier kan leverera ett särskilt totalantal kilowatt-timmar under sin livslängd. Användnings-, laddnings- och underhållstekniker kan förlänga eller minska den totala batterilivslängden. I och med att batterierna i produkten används minskar gradvis mängden användbart arbete mellan laddningsintervallerna tills dess att batteriet är helt urladdat. Ansvaret för att ersätta urladdade batterier, på grund av normal användning, faller på produktens ägare. Batterierna måste kanske bytas ut under garantiperioden, och det sker då på ägarens bekostnad.

### Allmänna villkor

Reparation av en auktoriserad Toro-distributör eller Toro-återförsäljare är den enda kompensation som du har rätt till under denna garanti.

**Varken The Toro Company eller Toro Warranty Company är ansvariga för indirekta eller oförutsedda skador eller följdskador i samband med användningen av de Toro-produkter som omfattas av denna garanti. Detta inkluderar alla kostnader eller utgifter för att tillhandahålla ersättningsutrustning eller service under rimliga perioder med funktionsfel eller avsaknad av möjlighet av använda produkten medan reparationer som omfattas av garantin utförs.**

Alla indirekta garantier i fråga om säljbarhet och användningslämplighet är begränsade till denna uttryckliga garantis varaktighet. I vissa stater är det inte tillåtet att undanta oförutsedda skador eller följdskador, eller att tidsbegränsa en indirekt garantis varaktighet, och i dessa fall är det möjligt att ovanstående undantag och begränsningar inte gäller.

Denna garanti ger dig specifika juridiska rättigheter, och du kan även ha andra rättigheter som varierar från stat till stat.