



# Finishingkit

## Schaummarkierer für Spritzgerät Multi-Pro 5800

Modellnr. 127-9797

### Installationsanweisungen

**Hinweis:** Der Schaummarkierer wird für die Installation dieses Produkts benötigt. Wenden Sie sich an den offiziellen Toro Vertragshändler für weitere Informationen.

#### ⚠️ WARNUNG:

#### KALIFORNIEN Warnung zu Proposition 65

Dieses Produkt enthält eine Chemikalie oder Chemikalien, die laut den Behörden des Staates Kalifornien krebserregend wirken, Geburtsschäden oder andere Defekte des Reproduktionssystems verursachen.

## Installation

### Einzelteile

Prüfen Sie anhand der nachstehenden Tabelle, dass Sie alle im Lieferumfang enthaltenen Teile erhalten haben.

Verfahren	Beschreibung	Menge	Verwendung
<b>1</b>	Schaummarkierer (separat verkauft)	1	Befestigen Sie den Schaummarkierer (separat verkauft)
	Schrauben (1/4 Zoll)	4	
	Muttern (1/4 Zoll)	4	
	Scheiben	4	
<b>2</b>	Schaummarkierer-Halterung	1	Montieren Sie die Halterung für das Finishingkit.
	Muttern (5/16 Zoll)	4	
	Schrauben (5/16 Zoll)	4	
<b>3</b>	Schalter	2	Bauen Sie die Schalter ein.



# 1

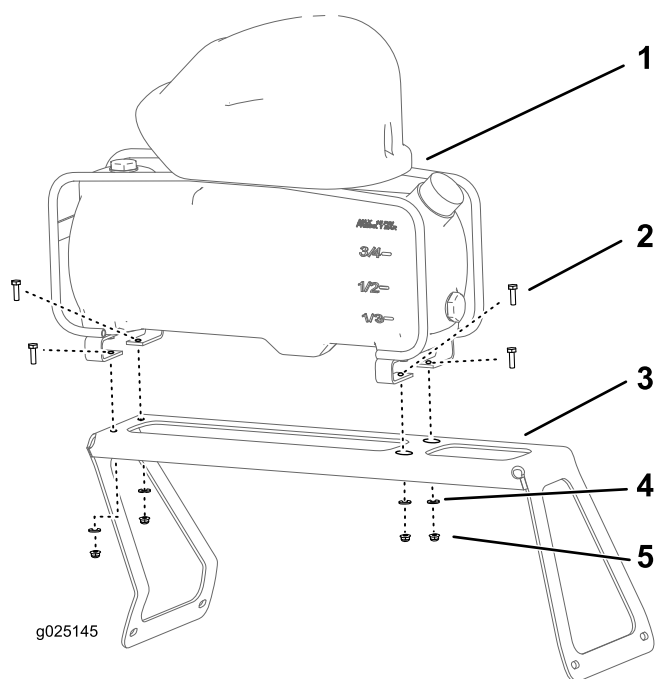
## Befestigen des Schaummarkierers (separat verkauft)

Für diesen Arbeitsschritt erforderliche Teile:

1	Schaummarkierer (separat verkauft)
4	Schrauben (1/4 Zoll)
4	Muttern (1/4 Zoll)
4	Scheiben

### Verfahren

Befestigen Sie den Schaummarkierer mit vier Schrauben und vier Muttern an der Halterung, wie in Bild 1 abgebildet.



**Bild 1**

- |  |                       |
|--|-----------------------|
| 1. Schaummarkierer-Behälter (separat erhältlich) | 4. Scheiben           |
| 2. Schrauben (1/4 Zoll)                          | 5. Muttern (1/4 Zoll) |
| 3. Halterung                                     |                       |

# 2

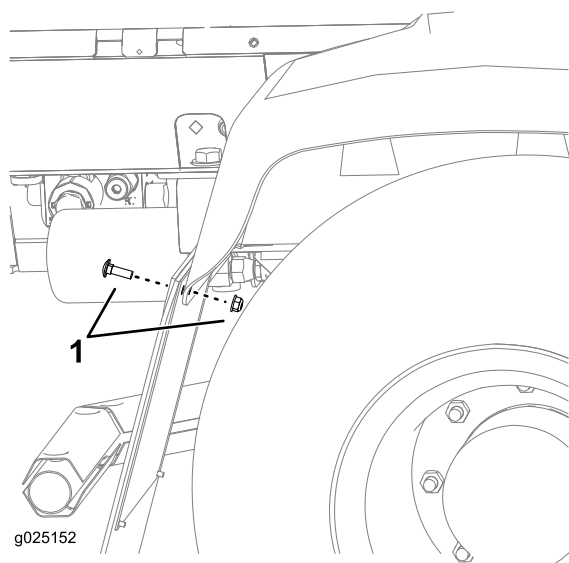
## Befestigen der Finishingkit-Halterung

Für diesen Arbeitsschritt erforderliche Teile:

1	Schaummarkierer-Halterung
4	Muttern (5/16 Zoll)
4	Schrauben (5/16 Zoll)

### Verfahren

- Entfernen Sie die vorhandenen Schrauben am rechten Reifenschutz (Bild 2).



**Bild 2**

- Vorhandene Schrauben
- Befestigen Sie die Halterung mit den vier Schrauben (5/16 Zoll) und vier Muttern (5/16 Zoll) an der Maschine, siehe Bild 3.

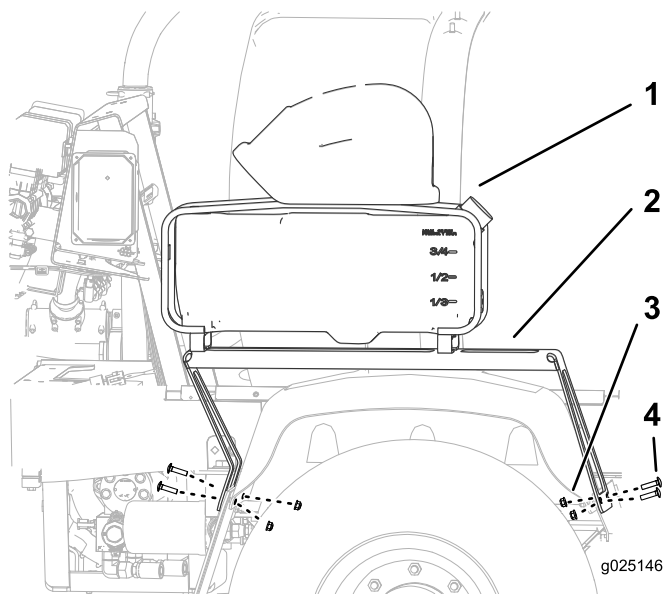


Bild 3

- |                                 |                          |
|---------------------------------|--------------------------|
| 1. Schaummarkierer-<br>Behälter | 3. Muttern (5/16 Zoll)   |
| 2. Halterung                    | 4. Schrauben (5/16 Zoll) |

# 3

## Einbauen der Schalter

Für diesen Arbeitsschritt erforderliche Teile:

2	Schalter
---	----------

## Einbauen der Schalter

- Entfernen Sie die 2 Pfropfen vom Bedienfeld und stecken Sie an deren Stelle die Schalter ein, wie in Bild 4 gezeigt.

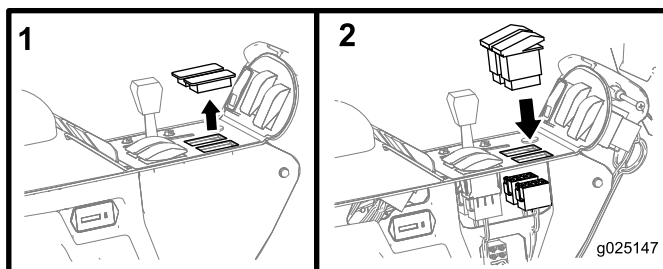


Bild 4

- Schließen Sie die Schalter an den Verbindern an.

## Betrieb

### Verwenden der Bedienelemente

**Rechter Schalter Schaum ein/aus** – Dieser Schalter aktiviert den Kompressor und erzeugt einen Schaumfluss zum rechten Ausleger.

**Linker Schalter Schaum ein/aus** – Dieser Schalter aktiviert den Kompressor und erzeugt einen Schaumfluss zum linken Ausleger.

**Anzeigemarkierungen** – Diese Markierungen befinden sich an der Seite des Behälters; sie geben den Lösungsstand im Behälter an.

**Schaumreglereinstellventil** – Dieses Ventil steuert die Konsistenz der Schaumlösung. Das Einstellen des Ventils steuert die Seifenlösungsmenge, die an die Schaumdüsen gelangt. Ein Erhöhen des Flusses ergibt größere, häufigere Schaumtropfen; ein Absenken des Flusses ergibt kleinere, nicht so häufige Schaumtropfen (Bild 5).

**Hinweis:** Eine wässrige Markierungskonsistenz kann an windigen Tagen nützlich sein.

**Druckbegrenzungsventil** – Ziehen Sie die rote Nase am Behälterdeckel nach außen, um den Druck im Behälter abzulassen (Bild 5).

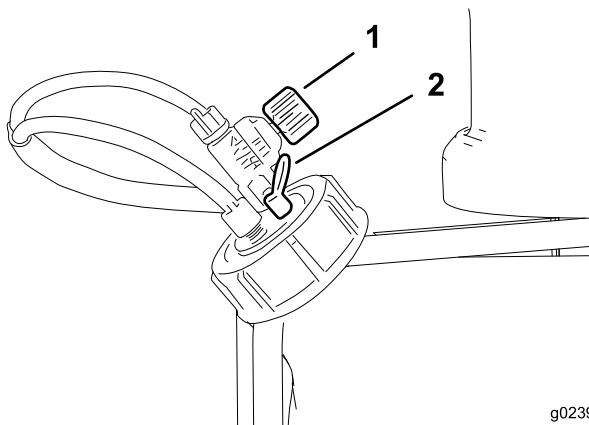
### Füllen des Behälters und Einstellen der Schaumdichte

**Wichtig:** Spülen Sie die Anlage nach jeder Verwendung mit Frischwasser durch, besonders, wenn Sie hartes Wasser verwenden. Bringen Sie keine Schmieröle, Schmiermittel oder Petroleumprodukte auf dem Kompressormotor an.

- Stellen Sie sicher, dass der linke und rechte Auslegerschalter am Armaturenbrett in der Aus-Stellung ist.
- Ziehen Sie die rote Druckbegrenzungsnase heraus und nehmen Sie den schwarzen Deckel vom Behälter.
- Füllen Sie die richtige Wassermenge in den Behälter und fügen Sie dann das Schaumkonzentrat durch die Öffnung oben am Behälter hinzu; halten Sie sich an die Anweisungen des Herstellers.

**Wichtig:** Extreme PH-Werte (Härte oder Weichheit) des Wassers wirken sich auf die benötigte Schaumkonzentratmenge aus.

- Setzen Sie den Deckel auf den Behälter und ziehen ihn mit der Hand fest.
- Öffnen Sie das Einstellventil für die Schaumdichte bei der ersten Verwendung um eine Achtel- bis Vierteldrehung (Bild 5).



g023901

**Bild 5**

1. Schaumreglereinstellventil 2. Druckbegrenzungsventil

6. Setzen Sie das Markierungssystem ein und machen Sie ein Testmuster auf dem Boden.

**Hinweis:** Beim ersten Start des Markierungssystems sollten Sie eine oder zwei Minuten warten, bis der Schaum durch die Leitung fließt.

7. Stellen Sie das Einstellventil für die Schaumdichte ein, um die gewünschte Konsistenz zu erhalten und spritzen Sie ganz normal.

**Hinweis:** Wenn Sie den Schaum für mehr als 2 Stunden in der Leitung lassen, kann er wässrig werden. Wenn Sie die Maschine für 2 Stunden oder länger nicht verwendet haben, lassen Sie die Maschine für 1 bis 2 Minuten laufen, um überschüssiges Wasser zu entfernen.

Wenn der Schaum in der Maschine sehr wässrig ist, tun Sie Folgendes:

- A. Schließen Sie das Einstellventil für die Schaumdichte ganz.
- B. Lassen Sie die Maschine für 2 Minuten laufen.
- C. Warten Sie eine Minute und prüfen Sie dann die Konsistenz des Schaums.
- D. Stellen Sie den Schaum ein, um die gewünschte Konsistenz zu erhalten.