



Kit di finitura

Tracciafile schiumogeno per Irrigatore Multi Pro 5800 per grandi aree verdi

N° del modello 127-9797

Istruzioni di installazione

Nota: È necessario il Tracciafile schiumogeno per l'installazione di questo prodotto. Per maggiori informazioni rivolgetevi al Distributore Toro autorizzato di zona.

⚠ AVVERTENZA

CALIFORNIA

Avvertenza norma "Proposition 65"

Il presente prodotto contiene una o più sostanze chimiche che nello Stato della California sono considerate cancerogene e causa di anomalie congenite o di altre problematiche della riproduzione.

Installazione

Parti sciolte

Verificate che sia stata spedita tutta la componentistica, facendo riferimento alla seguente tabella.

Procedura	Descrizione	Qté	Uso
1	Tracciafile schiumogeno (venduto separatamente)	1	Collegate il tracciafile schiumogeno (venduto separatamente)
	Bulloni (1/4 poll.)	4	
	Dadi (1/4 poll.)	4	
	Rondelle	4	
2	Staffa del tracciafile schiumogeno	1	Montate la staffa del kit di finitura.
	Dadi (5/16 poll.)	4	
	Bulloni (5/16 poll.)	4	
3	Interruttori	2	Montate degli interruttori.



1

Collegamento del tracciafile schiumogeno (venduto separatamente)

Parti necessarie per questa operazione:

1	Tracciafile schiumogeno (venduto separatamente)
4	Bulloni (1/4 poll.)
4	Dadi (1/4 poll.)
4	Rondelle

Procedura

Fissate il tracciafile schiumogeno alla staffa utilizzando 4 bulloni e 4 dadi come illustrato in Figura 1.

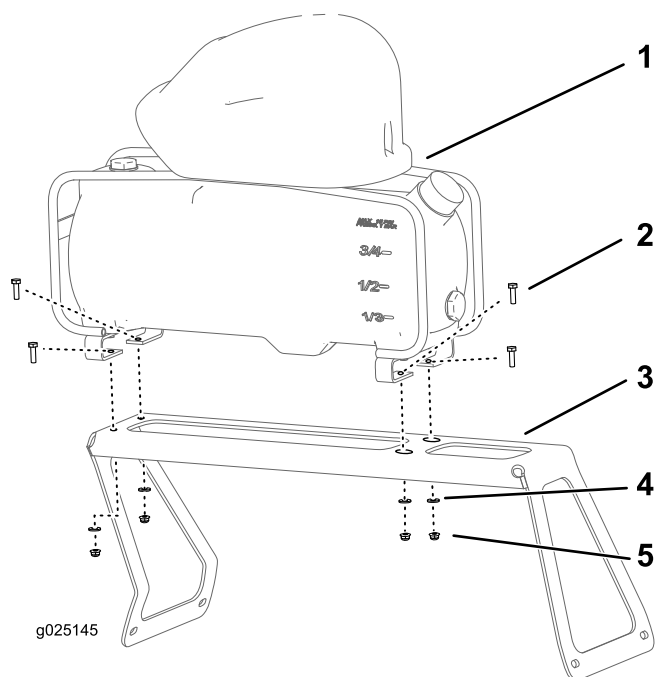


Figura 1

- | | |
|--|---------------------|
| 1. Serbatoio tracciafile schiumogeno (venduto separatamente) | 4. Rondelle |
| 2. Bulloni (1/4 poll.) | 5. Dadi (1/4 poll.) |
| 3. Staffa | |

2

Montaggio della staffa del kit di finitura

Parti necessarie per questa operazione:

1	Staffa del tracciafile schiumogeno
4	Dadi (5/16 poll.)
4	Bulloni (5/16 poll.)

Procedura

1. Rimuovete la bulloneria a corredo sul parafrangente destro (Figura 2).

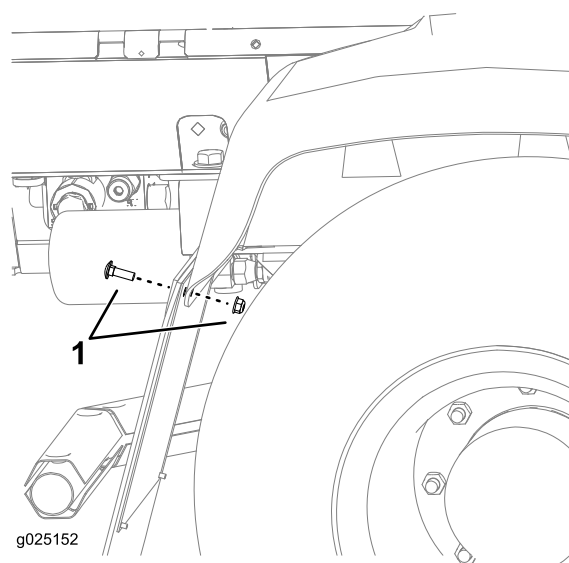


Figura 2

1. Bulloneria a corredo
-
2. Fissate la staffa alla macchina servendovi di 4 bulloni (5/16 poll.) e 4 dadi (5/16 poll.) come illustrato nella Figura 3.

Funzionamento

Utilizzo dei comandi

Interruttore attivazione/disattivazione schiuma destro.
Questo interruttore attiva il compressore che genera un flusso di schiuma diretto alla barra destra.

Interruttore attivazione/disattivazione schiuma sinistro.
Questo interruttore attiva il compressore che genera un flusso di schiuma diretto alla barra sinistra.

Indicatori di livello. Questi indicatori sono posti sul lato del serbatoio, indicano il livello della soluzione nel serbatoio.

Valvola del regolatore della schiuma. Questa valvola regola la consistenza della soluzione schiumosa. La regolazione della valvola consente di regolare la quantità di soluzione saponata inviata agli ugelli della schiuma. Aumentando il flusso si ottengono erogazioni di schiuma più copiose e frequenti; diminuendo il flusso si ottengono erogazioni di schiuma più esigue e meno frequenti (Figura 5).

Nota: Nei giorni ventosi può risultare utile che la soluzione abbia una consistenza acquosa.

Valvola di sfiato della pressione. Tirate verso l'esterno la linguetta rossa sul tappo del serbatoio per sfiatare la pressione nel serbatoio (Figura 5).

Riempimento del serbatoio e regolazione della densità della schiuma

Importante: Dopo ogni utilizzo sciacquate il sistema con acqua pulita, in particolare dopo avere usato acqua dura. Non applicate oli lubrificanti, grasso o altri prodotti a base di petrolio sul gruppo motocompressore.

1. Accertatevi che entrambi gli interruttori delle barre sinistra e destra posti sulla consolle siano in posizione Off.
2. Tirate verso l'esterno la linguetta rossa di sfiato della pressione e rimuovete il tappo nero dal serbatoio.
3. Versate nel serbatoio la corretta quantità di acqua, quindi aggiungete il concentrato di schiuma attraverso l'apertura sulla parte superiore del serbatoio, in base alle istruzioni del fabbricante.

Importante: Livelli di pH estremi (di durezza o di dolcezza) dell'acqua influiscono sulla quantità di concentrato di schiuma necessario.

4. Montate il tappo sul serbatoio e serratelo a mano.
5. Per l'operazione iniziale, aprite la valvola di regolazione della densità della schiuma da 1/8 a 1/4 di giro (Figura 5).

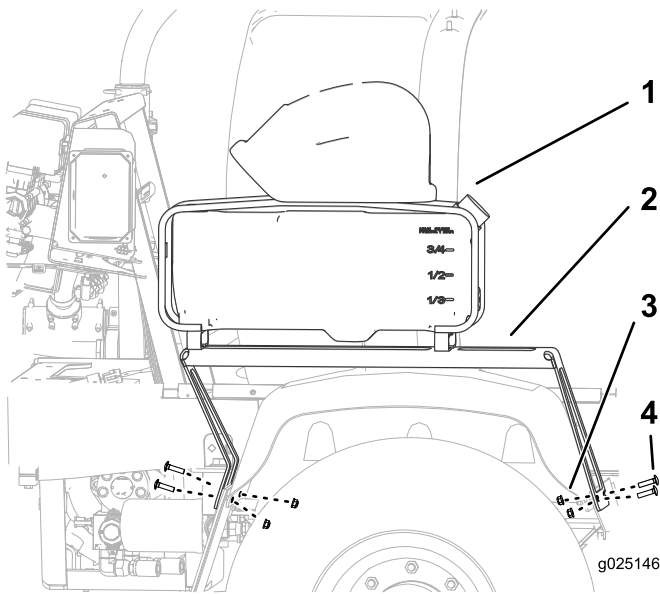


Figura 3

- | | |
|--------------------------------------|-------------------------|
| 1. Serbatoio tracciatore schiumogeno | 3. Dadi (5/16 poll.) |
| 2. Staffa | 4. Bulloni (5/16 poll.) |

3

Montaggio degli interruttori

Parti necessarie per questa operazione:

2	Interruttori
---	--------------

Montaggio degli interruttori

1. Rimuovete i 2 tappi dal pannello di controllo e inserite gli interruttori negli spazi come illustrato nella Figura 4.

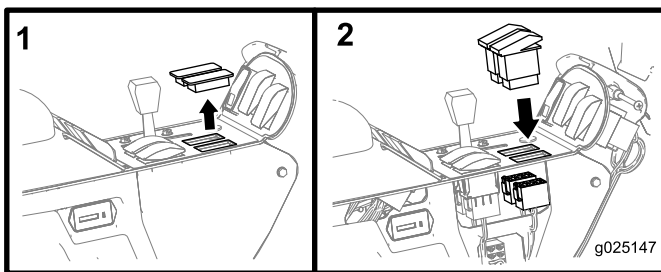
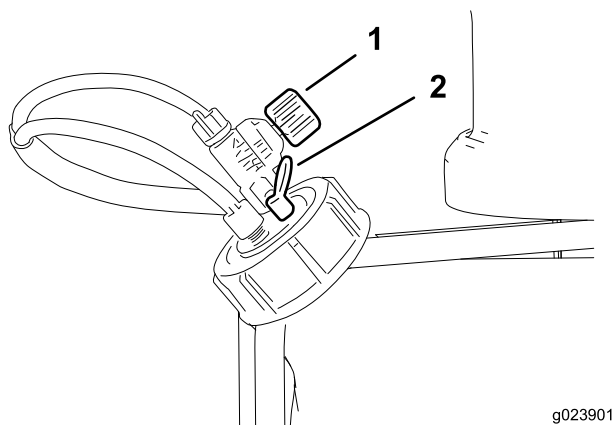


Figura 4

2. Collegare gli interruttori ai connettori.



g023901

Figura 5

- | | |
|---|--------------------------------------|
| 1. Valvola del regolatore della schiuma | 2. Valvola di sfiato della pressione |
|---|--------------------------------------|

-
6. Iniziate a utilizzare il sistema di tracciatura ed eseguite un tracciato di prova sul suolo.

Nota: Non appena avviate il sistema di tracciatura, attendete da 1 a 2 minuti per consentire che la schiuma fluisca attraverso la linea.

7. Regolate la valvola di regolazione della densità della schiuma per ottenere la densità desiderata e irrorate normalmente.

Nota: Se lasciata nella linea per più di 2 ore, la schiuma potrebbe diventare acquosa. Prima di riprendere il lavoro dopo una pausa di 2 o più ore, lasciate la macchina avviata da 1 a 2 minuti per eliminare l'acqua in eccesso.

Se la schiuma nella macchina è molto acquosa, fate quanto segue:

- Chiudete completamente la valvola di regolazione della densità della schiuma.
- Mettete in funzione la macchina per 2 minuti.
- Attendete 1 minuto poi controllate la densità della schiuma.
- Regolate la schiuma per ottenere la densità desiderata.