



# Tasoitusrullan osasarja

## GreensPro™ 1200 -viheriöjyvä

Mallinro: 127-8002

### Asennusohjeet

#### ⚠ VAARA

#### KALIFORNIA

Lakiesityksen 65 mukainen varoitus

Tämä tuote sisältää kemikaaleja, jotka Kalifornian osavaltion tietojen mukaan aiheuttavat syöpää, synnynnäisiä epämuodostumia tai lisääntymiseen liittyvää haittaa.

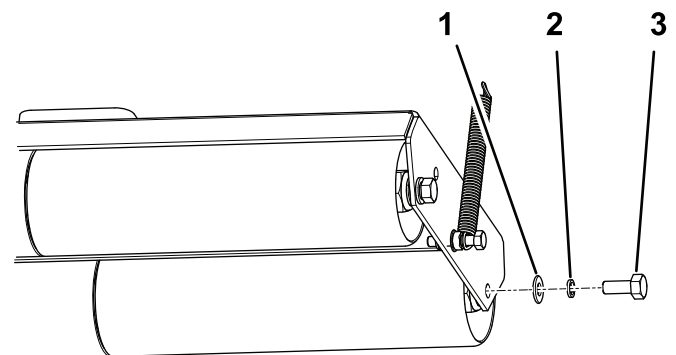
### Irralliset osat

Tarkista alla olevasta taulukosta, että kaikki osat on toimitettu.

Kuvaus	Määrä	Käyttökohde
Mitään osia ei tarvita	–	Entisten rullien irrotus
Puristustyökalu	1	Rullien purku
Välikappalelevy	4	Rullien kokoaminen
Nukkapintainen laakerisuojaus	16	
Laakeri	4	
Pitkä välikappaleputki	6	
Lyhyt välikappaleputki	2	
Laakeripesäkokoonpano	4	
O-rengas	8	
Mutteri	8	
Kuusiokantapultti	8	Rullakokoonpanojen asennus
Varmistuslaatta	8	
Aluslaatta	8	

### Entisten rullien irrotus

- Nosta kone irti maasta, jotta rullakokoonpanoihin pääsee käsiksi.
- Irrota kuusiokantapultit, aluslaatat ja varmistuslaatat, joilla rullakokoonpanojen sivut on kiinnitetty ohjauslohkoihin (Kuva 1).



G025382

Kuva 1

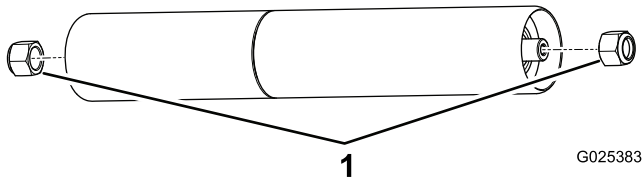
1. Aluslaatta
2. Varmistuslaatta
3. Kuusiokantapultti



3. Irrota rullakokoonpanot koneesta. Pultteja, aluslaattoja ja varmistuslaattoja ei enää tarvita.

## Rullien purku

1. Irrota mutterit kunkin rullakokoonpanon päistä (Kuva 2).

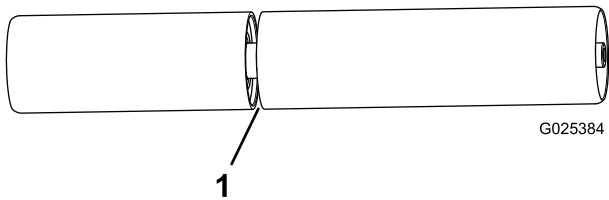


Kuva 2

1. Mutterit (entiset)

2. Suurena rako (Kuva 3) kahden rullaputken välillä molemmissa rullakokoonpanoissa.

**Tärkeää:** Älä vaurioita rullaputkia.



Kuva 3

1. Rako

3. Irrota kaikki osat sisempää laakeripesää lukuun ottamatta kunkin rullaputken sisältä puristustyökälulla (Kuva 4).

**Huomaa:** Irrotettaessa kunkin rullaputken ulompaa laakeripesää on käytettävä mukana toimitettua puristustyökälua, jolla saa paremman otteen rullaputken pyöristetystä ulkoreunasta (Kuva 5).

**Tärkeää:** Pidä kunkin rullaputken sisempi laakeripesä paikallaan oikeassa asennossa.

Irrota osat rullista seuraavasti:

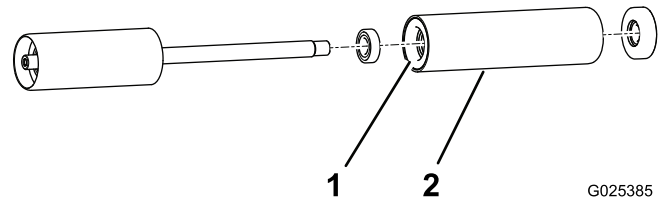
- A. Tue yhtä rullan puoliskoa levyillä ja purista akseli ulos rullasta.

**Huomaa:** Älä purista sisempää laakeripesää ulos putkesta.

- B. Toista vaihe A toisen rullan puoliskon kohdalla.
- C. Aseta rullan ulompi pää puristustyökäluihin (kaareva pää), siirrä keskikappale sivuun ja purista ulompi laakeripesä ja laakeri ulos rullasta pitkällä varrella.
- D. Käännä rulla ympäri ja purista sisempi laakeri ulos.

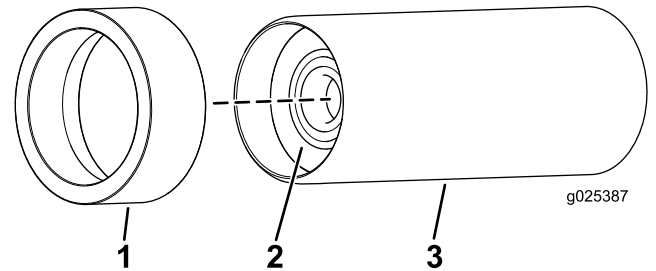
**Huomaa:** Älä purista laakeripesää ulos.

- E. Toista vaiheet C ja D rullan toisen puoliskon kohdalla.



Kuva 4

1. Sisempi laakeripesä
2. Rullaputki



Kuva 5

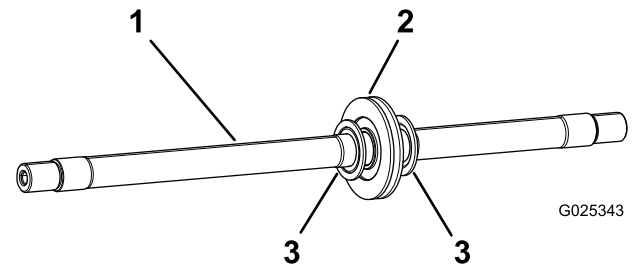
1. Puristustyökalu
2. Ulompi laakeripesä
3. Rullaputki

4. Pyyhi rullaputkien sisäpuoli ja sisempi laakeripesä valmiiksi uusien osien asennusta varten.

**Huomaa:** Entisiä osia ei enää tarvita rullaputkia ja sisempiä laakeripesiä lukuun ottamatta.

## Rullien kokoaminen

1. Asenna välikappalelevy akselin laajennuksen kohdalle kahden rullaputken yhtymäkohtaan (Kuva 6).



Kuva 6

1. Akseli
2. Välikappalelevy
3. Nukkapintainen laakerisuojaus

2. Asenna nukkapintainen laakerisuojaus välikappalelevyn molemmille puolille (Kuva 6).

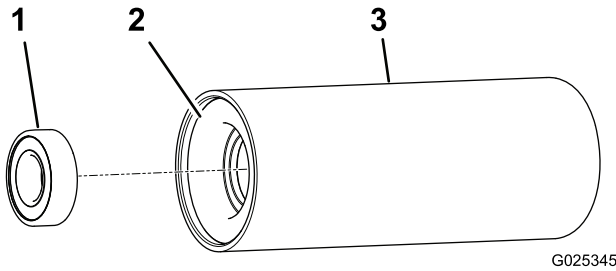
**Tärkeää:** Sijoita nukkapintaiset laakerisuojukset niin, että nukallinen puoli on laakeriin päin.

3. Varmista, että entinen laakeripesä on painunut rullaputken sisäpuolen reunusta vasten.

**Huomaa:** Käytä entisiä rullaputkia ja entisiä sisempiä laakeripesiä.

**Tärkeää:** Paina entinen laakeripesä tarvittaessa paikalleen rullaputkeen.

4. Asenna laakeri rullaputkeen entiseen laakeripesään (Kuva 7).

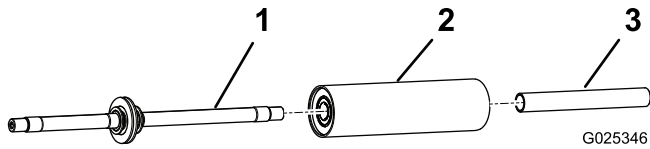


**Kuva 7**

G025345

1. Laakeri  
2. Laakeripesä (entinen)  
3. Rullaputki (entinen)

5. Asenna rullaputki akseliin niin, että laakeri on kohti akselin sisäpuolta (Kuva 8).

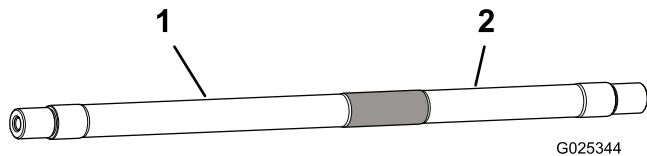


**Kuva 8**

G025346

1. Akseli  
2. Rullaputki  
3. Välikappaleputki

**Tärkeää:** Lyhyet akselit ovat epäsymmetrisiä. Varmista kunkin lyhyen akselin kohdalla, että lyhyt rullaputki on akselin lyhyellä puolella ja pitkä rullaputki on akselin pitkässä päässä (Kuva 9).



**Kuva 9**

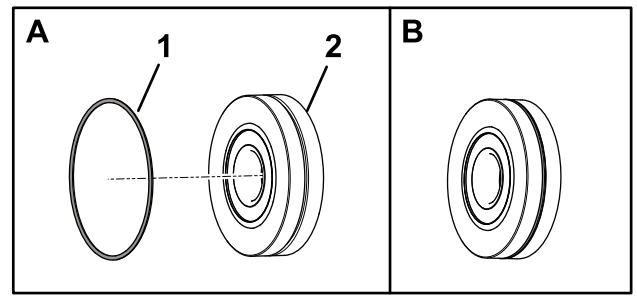
G025344

1. Pitkä puoli  
2. Lyhyt puoli

6. Asenna oikea välikappaleputki akseliin rullaputken sisäpuolelle.

**Huomaa:** Asenna akselin pitkään päähän pitkä välikappaleputki ja akselin lyhyeen päähän lyhyt välikappaleputki.

7. Asenna O-rengas laakeripesäkokoontaan uraan (Kuva 10).

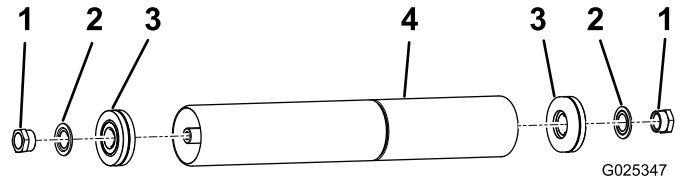


G025348

**Kuva 10**

1. O-rengas  
2. Laakeripesäkokoontaan

8. Asenna laakeripesäkokoontaan (sekä O-rengas ja laakeri) rullaputken ulompaan päähän (Kuva 11).



G025347

**Kuva 11**

1. Mutteri  
2. Nukkapintainen laakerisuojaus  
3. Laakeripesäkokoontaan  
4. Rullaputki

9. Asenna nukkapintainen laakerisuojaus akselin päähän.

**Tärkeää:** Sijoita nukkapintaiset laakerisuojaukset niin, että nukallinen puoli on laakeriin päin.

10. Tarkista, että laakerien ohi työntyvät akselin osat ovat yhtä pitkät.  
11. Pidä nukkapintaisia laakerisuojauksia keskitettyinä paikoillaan ja asenna ja kiristä kaikki mutterit käsin.

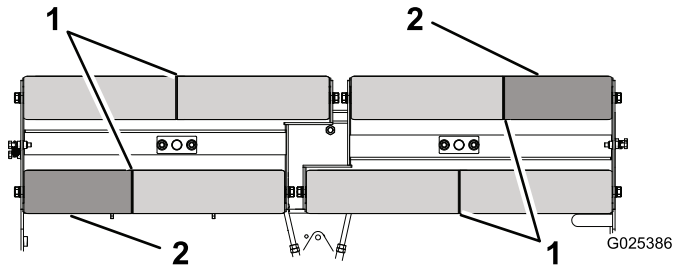
**Tärkeää:** Jos nukkapintainen laakerisuojaus ei ole akselin keskellä, se voi vaurioitua ja vahingoittaa laakeria.

12. Kiristä mutterit momenttiin 108 N·m.  
13. Toista vaiheet 1–12 kunkin rullan kohdalla.

# Rullakokoonpanojen asennus

1. Asenna rullakokoonpanot koneen ohjauslohkoihin ja kiinnitä kukin pää uudella kuusiokantapultilla, uudella varmistuslaatatalla ja uudella aluslaatatalla (Kuva 1).

**Tärkeää:** Kohdista lyhyet rullakokoonpanot niin, että lyhyet putket ovat ulkopuolella ja pitkät putket ovat sisäpuolella (Kuva 12). Tämä asettaa rullaputkien väliset liitoskohdat limittäin niin, että nurmikontakti on parempi.



Kuva 12

1. Liitokset
2. Lyhyt rullaputki

- 
2. Varmista, että jokainen rulla pyörii vapaasti hankaamatta lähellä olevia osia.