



Kits d'éclairage routier et d'homologation/frein et clignotants

Véhicules utilitaires Workman® série MD

N° de modèle 120-5031

N° de modèle 120-5044

Instructions de montage

Pièces détachées

Reportez-vous au tableau ci-dessous pour vérifier si toutes les pièces ont été expédiées.

Procédure	Description	Qté	Utilisation
3	Contacteur de frein	1	Montez le contacteur de frein
	Vis n° 6	2	
	Contre-écrou n° 6	2	
4	Faisceau de câblage avant	1	Montez le faisceau de câblage avant.
5	Clignotant	2	Montez les éclairages de signalisation..
	Support de clignotant gauche	1	
	Support de clignotant droit	1	
	Écrou hexagonal (M5 X 0,88 mm) — Fourni sur le feu	4	
	Rondelle de blocage (M5) — Fournie sur le feu	4	
	Contre-écrou (1/4-20")	4	
6	Boulon (1/4 x 3/4")	4	Montez le module de commande des clignotants.
	Support de colonne	1	
	Module des clignotants	1	
	Vis (n° 10-24 x 1/2")	3	
	Contre-écrou	1	
	Témoin de clignotants	1	
	Contacteur de levier de clignotants	1	
	Interrupteur des feux de détresse	1	
	Écrou rapide	2	
	Cache	1	
	Support de fixation de colonne	1	
	Vis de carrosserie	2	
7	Écrou à embase	2	Posez le support de plaque.
	Couvercle de colonne	1	
	Support de plaque	1	
	Vis (n° 10-3/4")	2	
	Faisceau de câblage	1	
	Éclairage de plaque	2	
	Vis (10-24 x 5/8")	4	
	Contre-écrou	4	



Procédure	Description	Qté	Utilisation
8	Support d'éclairage	2	Montez les feux arrière.
	Vis (n° 10-3/4")	4	
	Feu arrière	2	
	Clip avec serre-câble	2	
	Serre-câble	2	
9	Faisceau de câblage arrière	1	Montez le faisceau de câblage arrière.
	Clip de serre-câble	2	
10	Cordon Kit 119-9590 (à se procurer séparément)	1	Posez le cordon.

1

Préparation de la machine

Aucune pièce requise

Procédure

⚠ PRUDENCE

Si vous laissez la clé dans le commutateur d'allumage, quelqu'un pourrait mettre le moteur en marche accidentellement et vous blesser gravement, ainsi que toute personne à proximité.

Avant tout entretien, retirez la clé de contact.

1. Placez la machine sur une surface plane et horizontale. Serrez le frein de stationnement, coupez le contact et enlevez la clé du commutateur d'allumage.
2. Du côté passager de la machine, trouvez la batterie et débranchez le câble négatif.

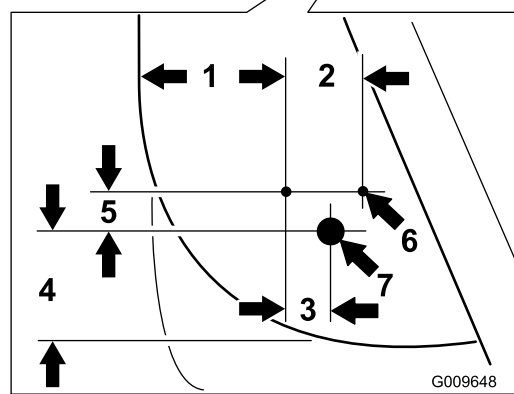
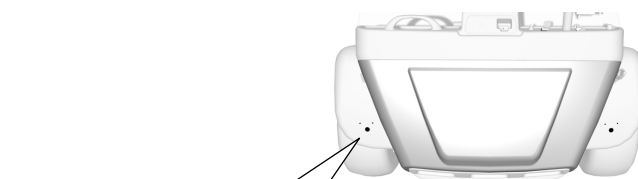


Figure 1
Côté gauche montré

- | | |
|-------------|--------------------------------|
| 1. 12,40 cm | 5. 4,19 cm |
| 2. 5,72 cm | 6. Trou de 7 mm de diamètre |
| 3. 2,54 cm | 7. Trou de 4,14 cm de diamètre |
| 4. 8,26 cm | |

2

Perçage des trous pour les clignotants avant

Aucune pièce requise

Procédure

Mesurez et percez les trous dans les ailes avant, aux emplacements indiqués à la Figure 1.

Ouvrez le capot. Mesurez et percez les trous de fixation des ancrages en plastique du faisceau de câblage (Figure 2).

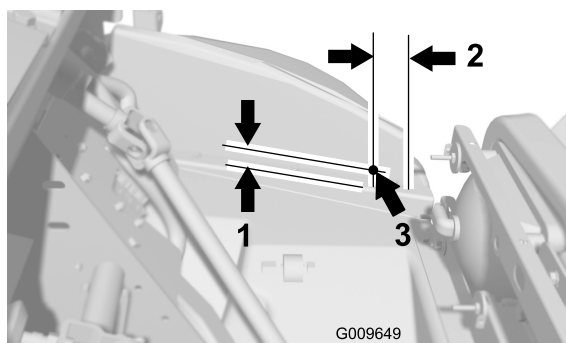


Figure 2

Côté gauche montré

- 1. 6 mm
- 2. 6,35 cm
- 3. Trou de 7 mm de diamètre

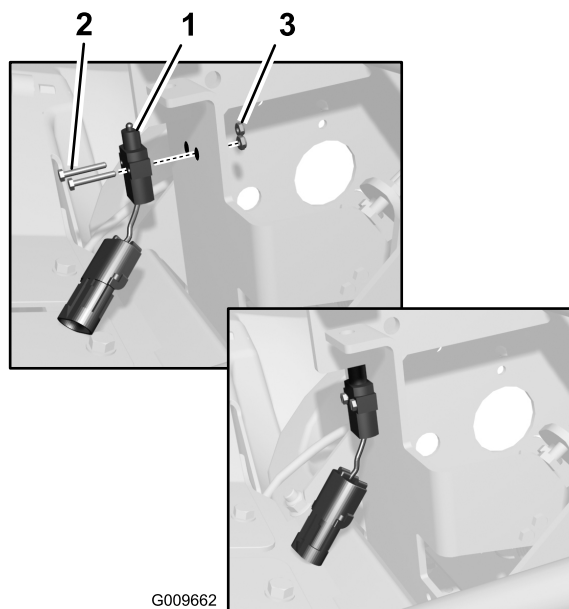


Figure 3

- 1. Contacteur de frein
- 2. Boulons n° 6
- 3. Contre-écrous n° 6

- 2. Le bras de la pédale de frein doit être aligné sur le bouton du contacteur de frein et doit le toucher lorsque la pédale est relâchée.
- 3. Vérifiez la profondeur du bouton du contacteur de frein lorsque le contacteur est engagé. Le contacteur doit être réglé de sorte que le bouton puisse être enfoncé sans arriver en butée et ressortir lorsque la pédale de frein est enfoncée.
- 4. Vérifiez l'alignement et l'actionnement du contacteur en enfonçant et en relâchant la pédale de frein.

3

Montage du contacteur de frein

Pièces nécessaires pour cette opération:

1	Contacteur de frein
2	Vis n° 6
2	Contre-écrou n° 6

Procédure

- 1. Montez le contacteur de frein sur la pédale à l'aide de deux vis n° 6 et contre-écrous (Figure 3).

Remarque: Le MDX-D est déjà équipé d'un contacteur de frein. Posez le nouveau contacteur de frein sur le contacteur existant.

4

Montage du faisceau de câblage avant

Pièces nécessaires pour cette opération:

1	Faisceau de câblage avant
---	---------------------------

Vue d'ensemble du faisceau de câblage avant

Trouvez le faisceau de câblage avant parmi les pièces détachées. Reportez-vous à la Figure 4 pour identifier les connecteurs.

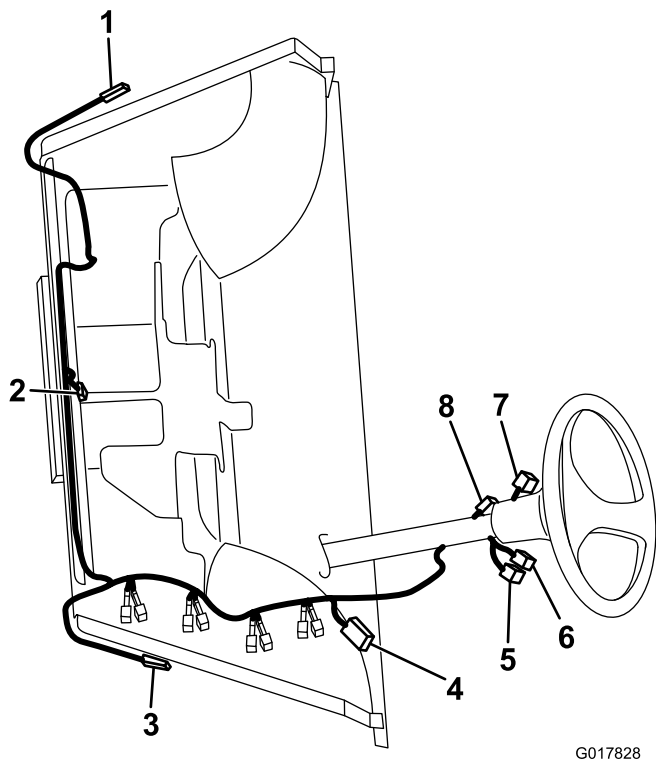


Figure 4

G017828

- | | |
|----------------------------------|--|
| 1. Clignotant droit | 5. Contacteur de levier de clignotants |
| 2. Contacteur de frein | 6. Témoin de clignotants |
| 3. Clignotant gauche | 7. Interrupteur des feux de détresse |
| 4. Faisceau de câblage principal | 8. Module des clignotants |

Connexion au faisceau de câblage principal

1. Localisez le faisceau principal et le connecteur ouvert étiqueté "BRAKE AND SIGNAL LIGHT KIT" (kit freins et clignotants).
2. Connectez le faisceau de câblage avant du kit au connecteur du faisceau principal étiqueté. Les connecteurs comportent six broches, trois sur trois.
3. Placez le reste du faisceau de câblage dans la baie avant du véhicule.

Connexion au contacteur de frein

1. Localisez le connecteur du contacteur de frein sur le faisceau de câblage avant.
2. Connectez le faisceau de câblage avant au contacteur de frein monté précédemment.
3. Acheminez les connecteurs des clignotants le long du châssis avant avec le faisceau de câblage des phares existant. Vérifiez que la partie du faisceau de câblage entre le connecteur du contacteur de frein et le connecteur à trois broches des clignotants passe par le côté avant droit du compartiment.

Utilisez des attaches en plastique pour attacher le faisceau de câblage au faisceau de câblage principal du véhicule existant et le long du châssis.

5

Montage des éclairages de signalisation

Pièces nécessaires pour cette opération:

2	Clignotant
1	Support de clignotant gauche
1	Support de clignotant droit
4	Écrou hexagonal (M5 X 0,88 mm) — Fourni sur le feu
4	Rondelle de blocage (M5) — Fournie sur le feu
4	Contre-écrou (1/4-20")
4	Boulon (1/4 x 3/4")

Assemblage des clignotants

1. Localisez les deux clignotants dans les pièces détachées. Ils se reconnaissent à leurs lampes incolores et jaunes.
2. Identifiez les supports des clignotants droit et gauche. Les supports se reconnaissent à l'angle de la façade et au montant plus long qui est toujours placé à l'extérieur (Figure 5).

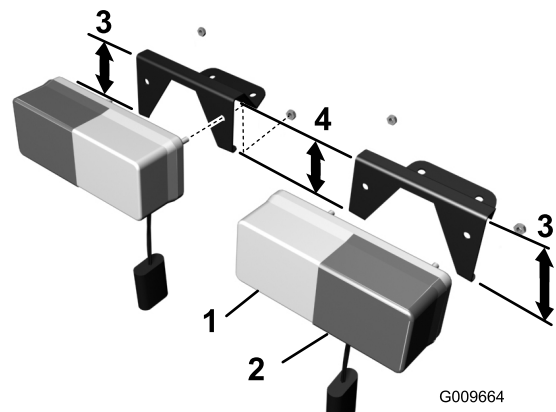


Figure 5

G009664

- | | |
|---------------------------------|---|
| 1. Feu incolore | 4. Montant de support plus court |
| 2. Feu jaune | 5. Écrou hexagonal (M5 X 0,88 mm) — Fourni sur le feu |
| 3. Montant de support plus long | 6. Rondelle de blocage (M5) — Fournie sur le feu |

- 3. Placez chaque clignotant sur le support correspondant, de sorte que le feu jaune (clignotant) soit à l'extérieur (Figure 5).
- 4. Fixez un feu sur chaque support au moyen de deux écrous hexagonaux (M5 X 0,88 mm) et deux rondelles de blocage (M5) fournis avec le feu.

Montage des éclairages de signalisation

- 1. Montez le clignotant gauche sur l'aile gauche dans les trous percés précédemment (Figure 6).

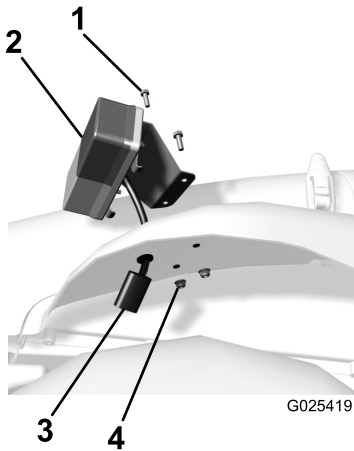


Figure 6
Côté gauche montré

- 1. Clignotant gauche
- 2. Boulon (1/4 x -20 x 3/4")
- 3. Contre-écrou (1/4")
- 4. Connecteur

- A. Passez le connecteur par le grand trou.
- B. Alignez les trous du support sur les trous plus petits percés dans l'aile.
- C. Fixez l'ensemble à l'aile avec deux boulons (1/4 x -20 x 3/4") et deux contre-écrous (1/4")
- 2. Sur le faisceau de câblage avant installé précédemment, cherchez le connecteur à trois broches gauche de clignotant gauche.
- 3. Faites passer le connecteur sous l'aile avant et fixez-le sur le dessous de l'aile avec l'ancrage en plastique situé sur le faisceau de câblage (Figure 7).

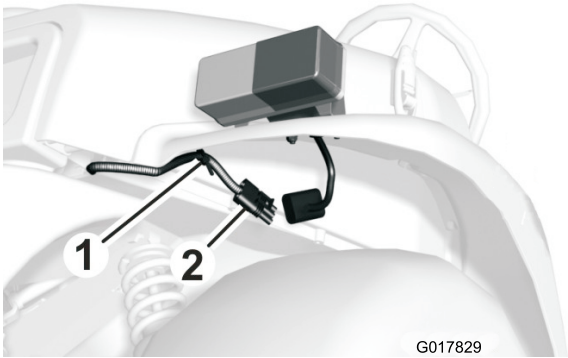


Figure 7

- 1. Ancrage en plastique
- 2. Connecteur de clignotant gauche

- 4. Connectez le clignotant gauche au faisceau de câblage.

Répétez cette procédure pour le clignotant droit.

6

Montage du module de commande des clignotants

Pièces nécessaires pour cette opération:

1	Support de colonne
1	Module des clignotants
3	Vis (n° 10-24 x 1/2")
1	Contre-écrou
1	Témoin de clignotants
1	Contacteur de levier de clignotants
1	Interrupteur des feux de détresse
2	Écrou rapide
1	Cache
1	Support de fixation de colonne
2	Vis de carrosserie
2	Écrou à embase
1	Couvercle de colonne

Procédure

- 1. Fixez le module des clignotants au support de colonne avec une vis (n° 10-24 x 1/2") et contre-écrou (Figure 8).

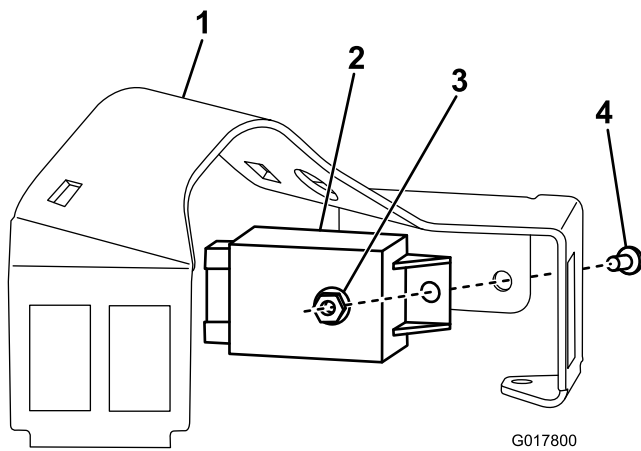


Figure 8

- | | |
|---------------------------|--------------------------|
| 1. Support de colonne | 3. Contre-écrou |
| 2. Module des clignotants | 4. Vis (n° 10-24 x 1/2") |

2. Posez le témoin de clignotants dans le support de colonne (Figure 9).

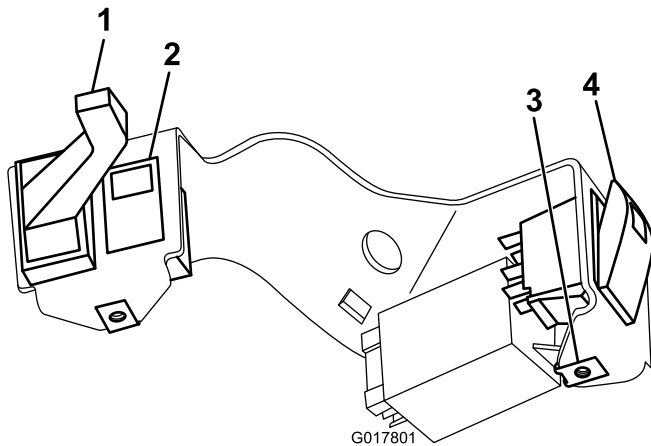


Figure 9

- | | |
|--|--------------------------------------|
| 1. Contacteur de levier de clignotants | 3. Écrou rapide |
| 2. Témoin de clignotants | 4. Interrupteur des feux de détresse |

3. Fixez le contacteur de levier de clignotants et le contacteur des feux de détresse dans le support de colonne (Figure 9).
4. Glissez les écrous rapides sur le support de colonne (Figure 9).
5. Poussez l'obturateur dans le trou en haut du support de colonne (Figure 10).

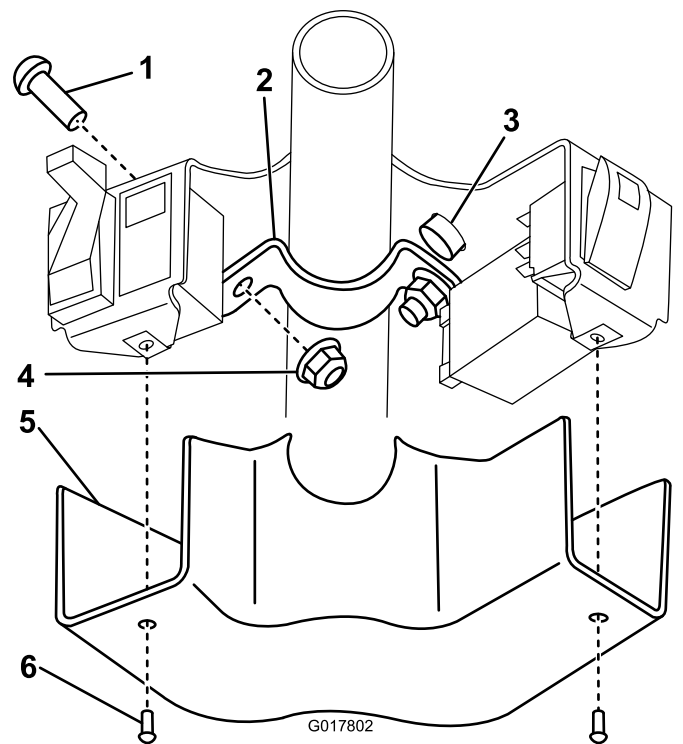


Figure 10

- | | |
|-----------------------------------|--------------------------|
| 1. Vis de carrosserie | 4. Écrou à embase |
| 2. Support de fixation de colonne | 5. Couvercle de colonne |
| 3. Cache | 6. Vis (n° 10-24 x 1/2") |

6. Montez l'ensemble sur la colonne de direction au moyen du support de fixation, de 2 vis de carrosserie et de 2 écrous à embase (Figure 10).
7. Connectez le faisceau de câblage au témoin de clignotants, aux contacteurs de clignotants et de feux de détresse et au module des clignotants.
8. Montez le couvercle de colonne avec les 2 vis (#10-24 x 1/2") restantes (Figure 10).

7

Pose du support de plaque (modèle 120-5031 uniquement)

Pièces nécessaires pour cette opération:

1	Support de plaque
2	Vis (n° 10-3/4")
1	Faisceau de câblage
2	Éclairage de plaque
4	Vis (10-24 x 5/8")
4	Contre-écrou

Procédure

1. Posez le support de plaque sur la face inférieure du plateau avec 2 vis (n° 10-3/4") (Figure 11).

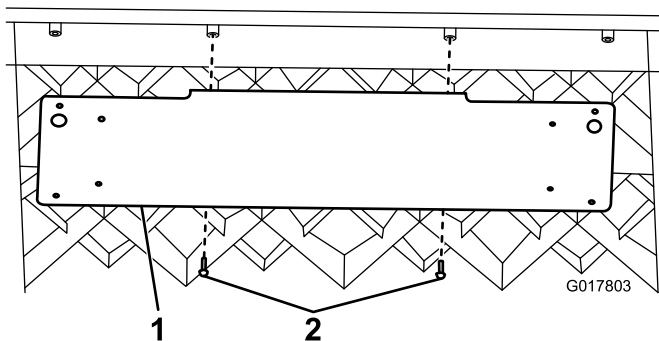


Figure 11

1. Support de plaque
2. Vis (n° 10-3/4")

2. Mettez le faisceau de câblage en place en attachant les clips sur la face inférieure du plateau (Figure 12).

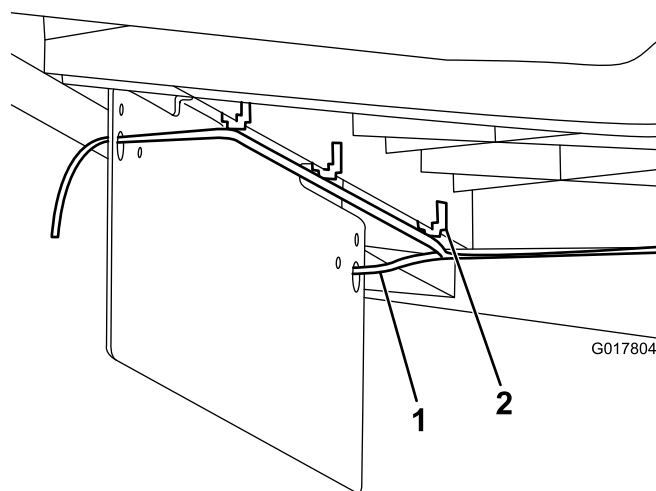


Figure 12

1. Faisceau de câblage
2. Clips de faisceau de câblage

3. Faites passer les fils dans les grands trous du support de plaque (Figure 12).
4. Connectez les fils aux 2 éclairages de la plaque.
5. Posez les 2 éclairages sur le support de la plaque avec (2) vis (10 x 5/8") et contre-écrous (Figure 13).

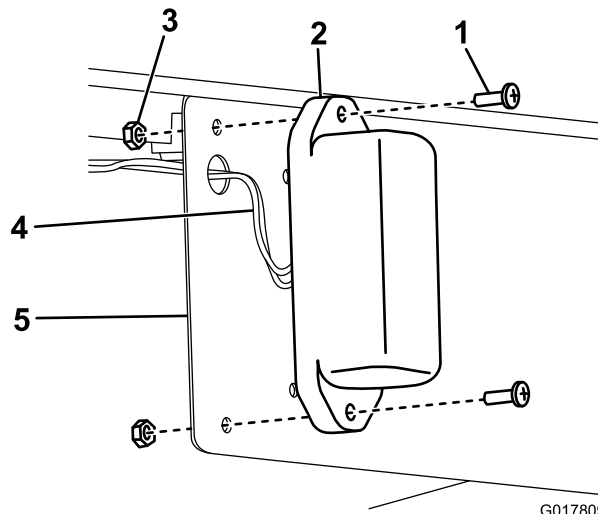


Figure 13

1. Contre-écrou
2. Éclairage de plaque
3. Vis (10-24 x 5/8")

8

Montage des feux arrière

Pièces nécessaires pour cette opération:

2	Support d'éclairage
4	Vis (n° 10-3/4")
2	Feu arrière
2	Clip avec serre-câble
2	Serre-câble

Procédure

1. Fixez chaque support de d'éclairage au plateau avec 2 vis (10-3/4") (Figure 14).

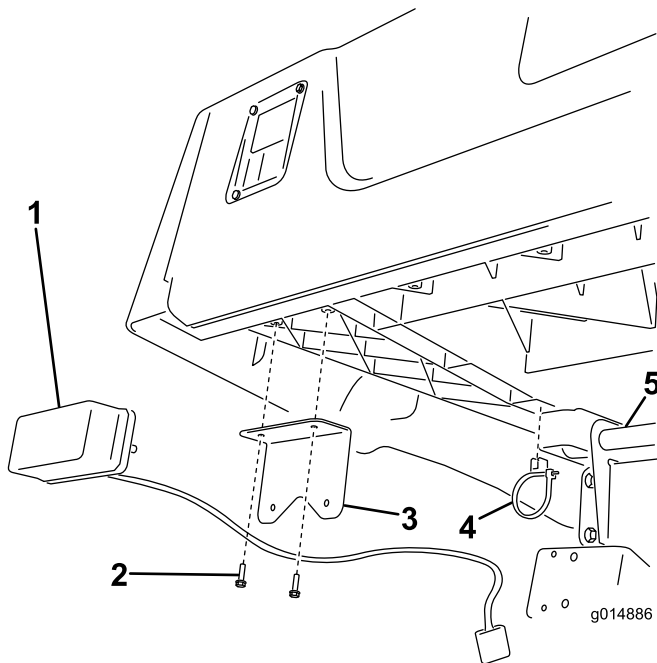


Figure 14

- | | |
|------------------------|--|
| 1. Feu arrière | 4. Clip de serre-câble |
| 2. Vis (n° 10-3/4") | 5. Tube de pivot de plateau (fixez le câble ici) |
| 3. Support d'éclairage | |

2. Montez les feux arrière sur les supports en orientant les feux jaunes à l'extérieur de la machine (Figure 14).
3. Poussez un clip de serre-câble sur les nervures de chaque côté du plateau, comme illustré à la (Figure 14).
4. Acheminez les câbles en les faisant passer des feux à travers les serre-câbles sur le clip et par-dessus le tube de pivot de plateau (Figure 14).

5. Fixez les câbles avec les serre-câbles sur les clips et un autre serre-câble sur le tube de pivot pour chacun d'entre eux.

9

Montage du faisceau de câblage arrière

Pièces nécessaires pour cette opération:

1	Faisceau de câblage arrière
2	Clip de serre-câble

Montage du faisceau de câblage arrière

1. Disposez le faisceau de câblage arrière comme montré à la Figure 15. Notez que le côté le plus long du faisceau de câblage terminé par un connecteur plat à quatre broches doit être acheminé vers le feu arrière gauche.

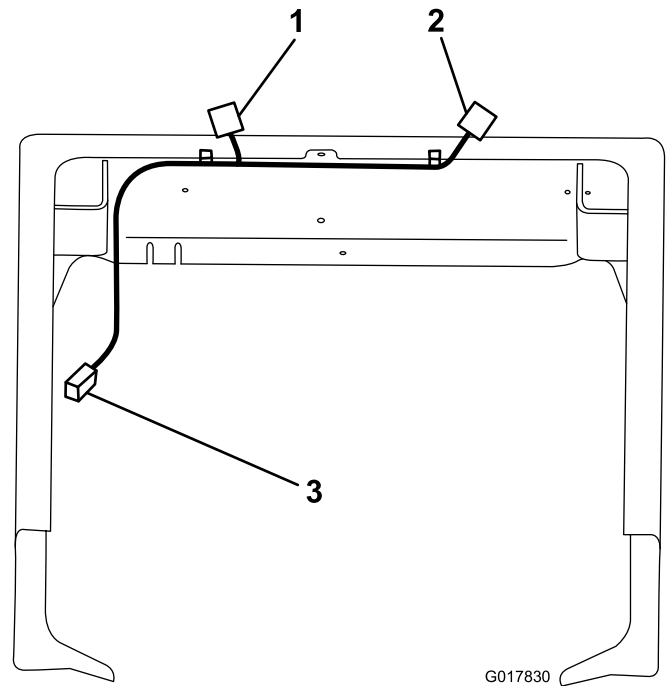


Figure 15

Pièces déposées pour plus de clarté

- | | |
|-------------------------------------|--|
| 1. Connecteur du feu arrière droit | 3. Connecteur de faisceau de câblage principal |
| 2. Connecteur du feu arrière gauche | |

2. Fixez le faisceau arrière au châssis de la machine avec les 2 clips de serre-câble en plastique du faisceau (Figure 15).

3. Branchez les connecteurs (plats à quatre broches) des feux arrière droit et gauche aux connecteurs correspondants (Figure 15).

Remarque: Sur le modèle 120–5031, le feu arrière gauche se branche au faisceau de la plaque d'immatriculation qui se branche lui-même au faisceau arrière.

4. Acheminez le reste du faisceau de câblage vers l'avant jusqu'au faisceau de câblage principal existant du véhicule sur le côté droit de la machine (Figure 15).
5. Localisez le connecteur du faisceau principal du véhicule étiqueté “BRAKE AND SIGNAL LIGHT KIT” (kit freins et clignotants) et raccordez-le au connecteur à l'extrémité du nouveau faisceau de câblage (Figure 15).
6. Utilisez des serre-câbles pour attacher le faisceau de câblage au faisceau de câblage principal existant du véhicule le long du châssis (Figure 15).

10

Pose du cordon

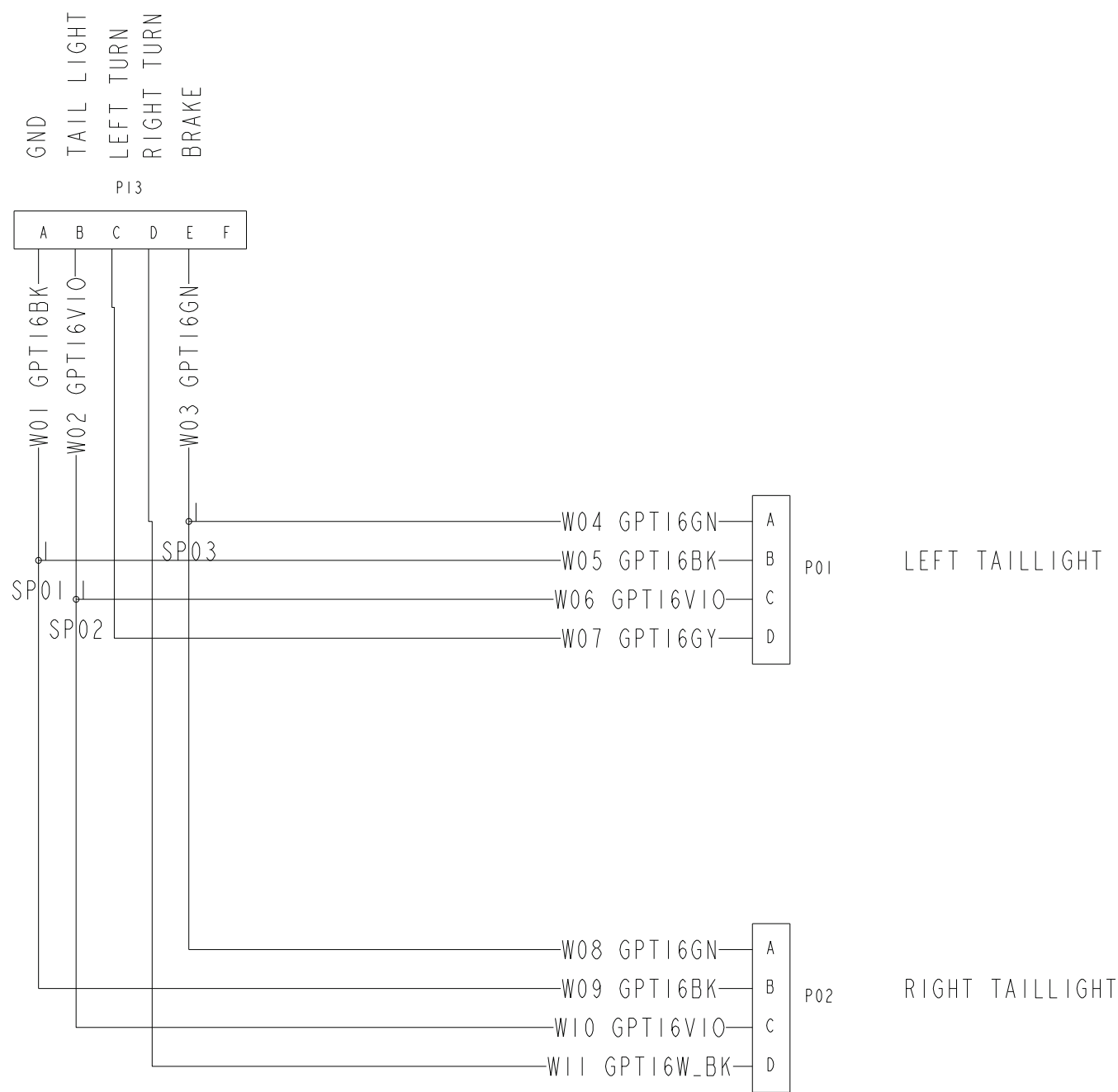
Pièces nécessaires pour cette opération:

1	Cordon Kit 119-9590 (à se procurer séparément)
---	--

Procédure

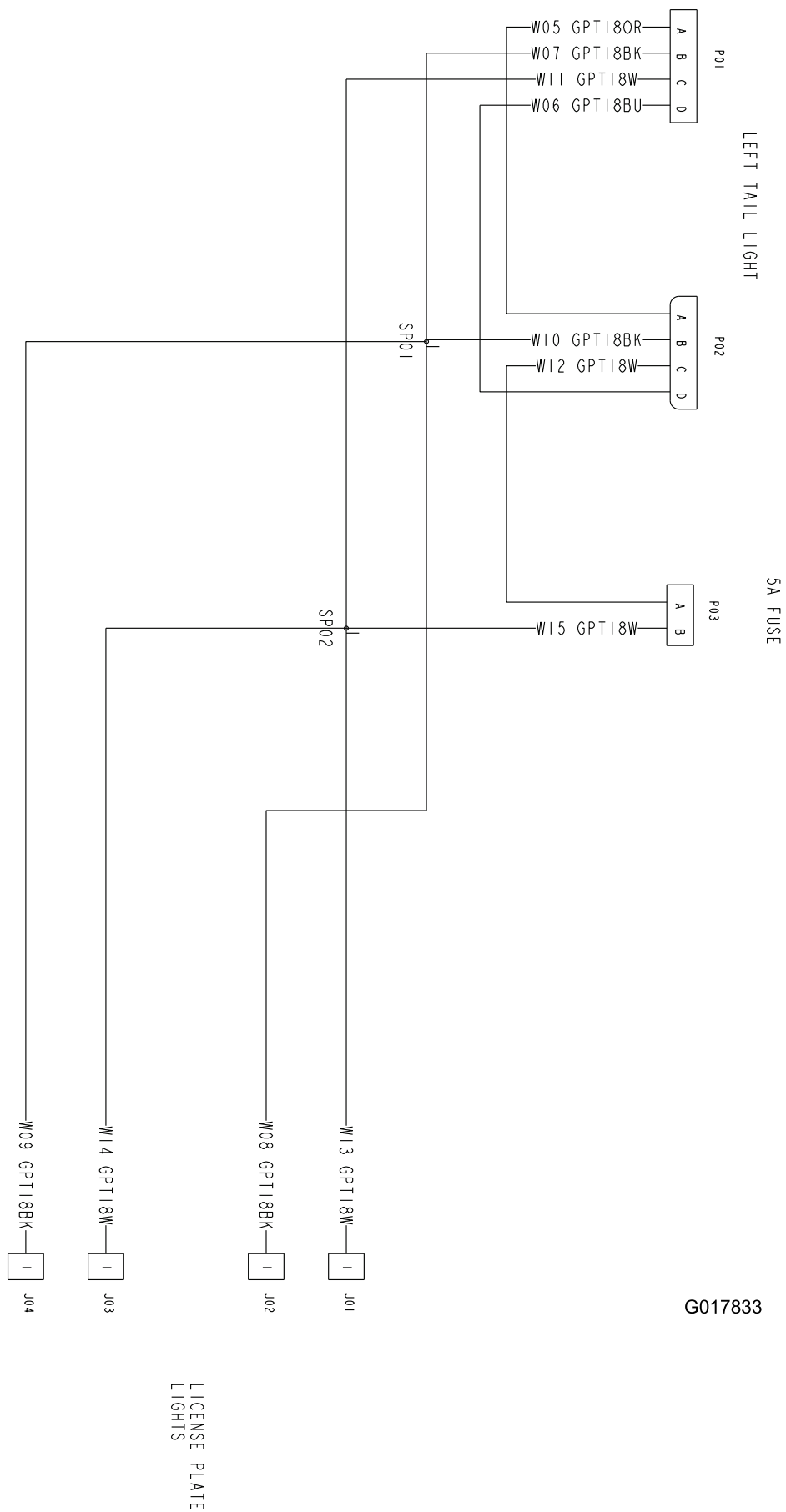
Posez le Kit cordon (119-9590) pour éviter que le panneau arrière ne masque les feux arrière.

Schémas



G017832

Faisceau de câblage arrière (Rev. A)



Faisceau de câblage de feu arrière (Rev. A)

Remarques:

Remarques:

Remarques:



Count on it.