



Kit luci di circolazione e omologazione e kit luci di stop e di direzione

Veicoli polifunzionali Workman® Serie MD

N° del modello 120-5031

N° del modello 120-5044

Istruzioni di installazione

Parti sciolte

Verificate che sia stata spedita tutta la componentistica, facendo riferimento alla seguente tabella.

Procedura	Descrizione	Qté	Uso
3	Contattore del freno	1	Montate il contattore del freno.
	Vite n. 6	2	
	Dado di bloccaggio n. 6	2	
4	Cablaggio anteriore	1	Montate il cablaggio anteriore.
5	Luce di direzione	2	Installate le luci di direzione.
	Staffa della luce di direzione, sinistra	1	
	Staffa della luce di direzione, destra	1	
	Dado esagonale (M5 X 0,88 MM) — Fornito con il gruppo luce	4	
	Rondella di bloccaggio (M5) — Fornita con il gruppo luce	4	
	Dado di bloccaggio (1/4-20 poll.)	4	
6	Bullone (1/4 x 3/4 poll.)	4	Installate il controller di segnale.
	Staffa del piantone	1	
	Modulo lampeggiatore	1	
	Vite (n. 10-24 x 1/2 poll.)	3	
	Dado di bloccaggio	1	
	Spia luminosa delle luci di direzione	1	
	Contattore della leva delle luci di direzione	1	
	Contattore di segnalazione pericolo	1	
	Piastrina per vite autofilettante	2	
	Tappo	1	
	Staffa di supporto del piantone	1	
	Vite a testa tonda	2	
	Dado flangiato	2	
7	Coperchio del piantone	1	
	Staffa della targa	1	Montate la staffa della targa.
	Vite (n. 10-3/4 poll.)	2	
	Cablaggio preassemblato	1	
	Luce della targa	2	
	Vite (10-24 x 5/8 pollici)	4	
	Dado di bloccaggio	4	



Procedura	Descrizione	Qté	Uso
8	Staffa della luce	2	Montate le luci posteriori.
	Vite (n. 10-3/4 poll.)	4	
	Luce posteriore	2	
	Clip con fascetta per cavi	2	
	Fascetta per cavi	2	
9	Cablaggio posteriore	1	Montate il cablaggio posteriore.
	Clip della fascetta per cavi	2	
10	Cordino kit 119-9590 (da procurare a parte)	1	Montate il cordino.

1

Preparazione della macchina.

Non occorrono parti

Procedura

⚠ ATTENZIONE

Se lasciate la chiave nell'interruttore di accensione, qualcuno potrebbe accidentalmente avviare il motore e ferire gravemente voi od altre persone.

Togliete la chiave dall'interruttore di accensione prima di ogni intervento di manutenzione.

1. Parcheggiate la macchina su terreno pianeggiante. Inserite il freno di stazionamento, spegnete il motore e togliete la chiave di accensione.
2. Localizzate la batteria sul lato passeggero della macchina e scollegate il cavo negativo.

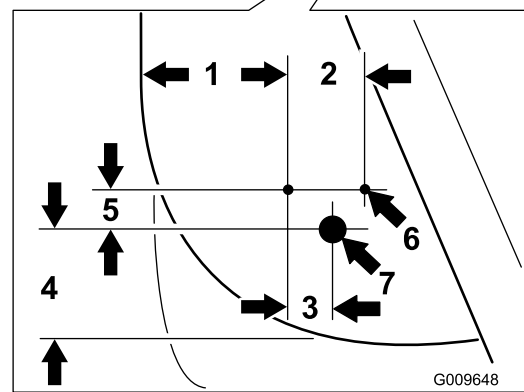
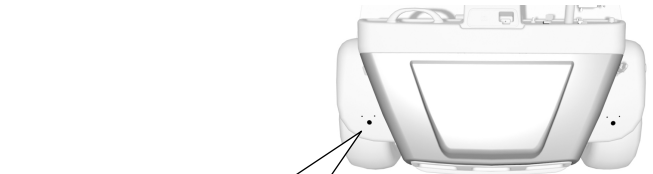


Figura 1

Illustrazione del lato sinistro

- | | |
|-------------|--------------------------------|
| 1. 12,40 cm | 5. 4,19 cm |
| 2. 5,72 cm | 6. Foro di 7 mm di diametro |
| 3. 2,54 cm | 7. Foro di 4,14 cm di diametro |
| 4. 8,26 cm | |

2

Apertura dei fori per le luci di direzione anteriori

Non occorrono parti

Procedura

In base alle misure indicate, praticate i fori sui parafranghi anteriori nei punti illustrati in Figura 1.

Alzate il cofano. In base alle misure indicate, praticate i fori destinati ai dispositivi di ancoraggio di plastica del cablaggio (Figura 2).

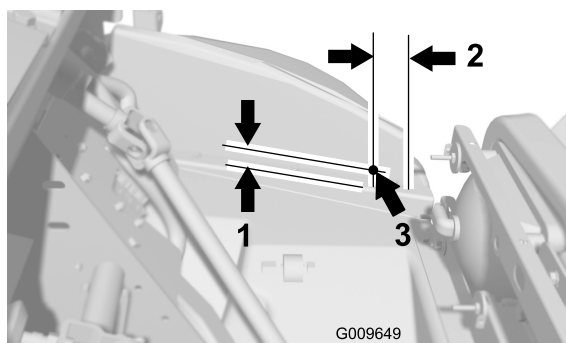


Figura 2

Illustrazione del lato sinistro

- 1. 6,4 mm (6 mm)
- 2. 6,35 cm
- 3. Foro di 7 mm di diametro

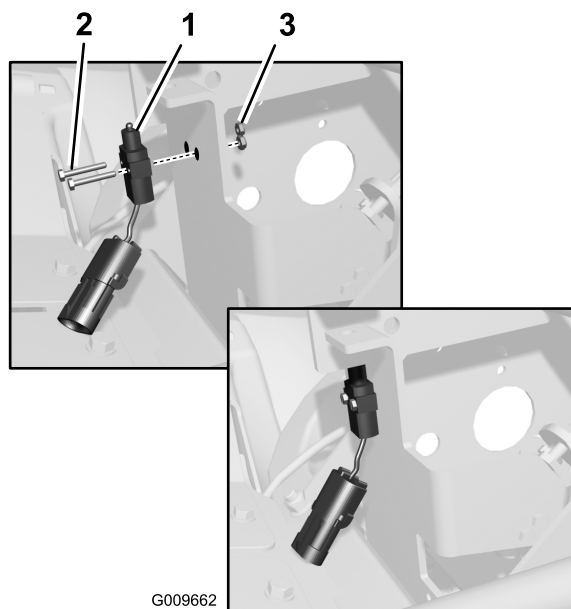


Figura 3

- 1. Contattore del freno
- 2. Viti, n. 6
- 3. Dadi di bloccaggio, n. 6

- 2. Accertatevi che il braccio del pedale del freno sia allineato e venga a contatto con il pulsante del contattore del freno quando si lascia andare il pedale.
- 3. Verificate la profondità del pulsante del contattore del freno mentre il contattore del freno è attivato. Occorre regolare il contattore in modo tale che il pulsante sia premuto, ma non fino in fondo, quando si lascia andare il pedale del freno, e sia esteso, con presenza di gioco, quando il pedale del freno è premuto.
- 4. Verificate l'allineamento e l'attivazione del contattore premendo e lasciando andare il pedale del freno.

3

Montaggio del contattore del freno

Parti necessarie per questa operazione:

1	Contattore del freno
2	Vite n. 6
2	Dado di bloccaggio n. 6

Procedura

- Montate il contattore del freno sulla pedaliera con due viti e due dadi di bloccaggio n. 6 (Figura 3).

Nota: Il modello MDX-D è già dotato di un contattore del freno. Impilate il nuovo contattore del freno sopra al contattore preesistente.

4

Montaggio del cablaggio anteriore

Parti necessarie per questa operazione:

1	Cablaggio anteriore
---	---------------------

Visione d'insieme del cablaggio anteriore

Individuate il cablaggio anteriore nelle parti sciolte. Servitevi della Figura 4 per identificare i connettori.

posizionato in direzione della parte anteriore destra del vano.

Fissate il cablaggio al cablaggio principale preesistente del veicolo e lungo il telaio per mezzo di fascette di plastica.

5

Installazione delle luci di direzione

Parti necessarie per questa operazione:

2	Luce di direzione
1	Staffa della luce di direzione, sinistra
1	Staffa della luce di direzione, destra
4	Dado esagonale (M5 X 0,88 MM) — Fornito con il gruppo luce
4	Rondella di bloccaggio (M5) — Fornita con il gruppo luce
4	Dado di bloccaggio (1/4-20 poll.)
4	Bullone (1/4 x 3/4 poll.)

Assemblaggio delle luci di direzione

1. Individuate le due luci di direzione nelle parti sciolte. Queste si distinguono per i fanalini trasparente e color ambra.
2. Individuate le staffe sinistra e destra delle luci di direzione. Le staffe si distinguono per l'angolo presente sulla piastra frontale e per la gamba più lunga che si trova sempre sul lato esterno (Figura 5).

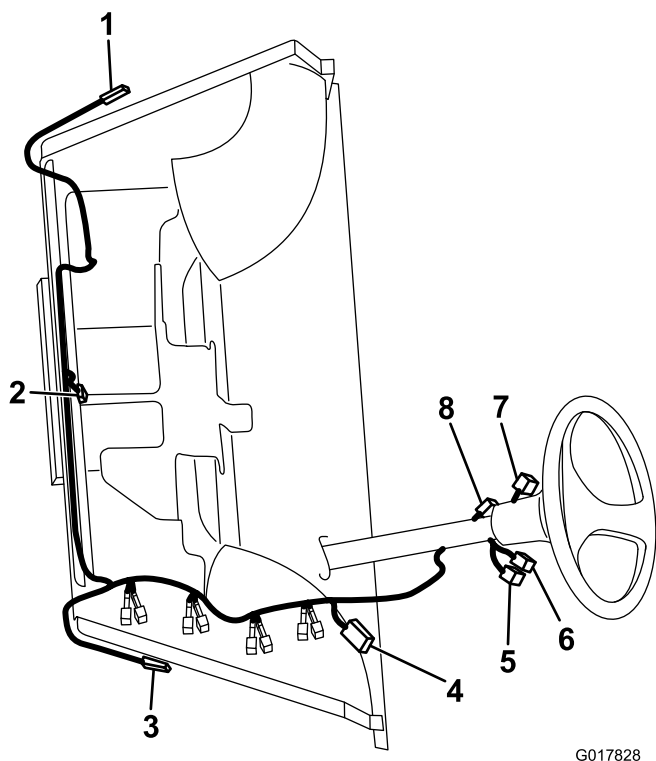


Figura 4

G017828

- | | |
|-------------------------------|--|
| 1. Luce di direzione destra | 5. Contattore della leva delle luci di direzione |
| 2. Contattore del freno | 6. Spia luminosa delle luci di direzione |
| 3. Luce di direzione sinistra | 7. Contattore di segnalazione pericolo |
| 4. Cablaggio principale | 8. Modulo lampeggiatore |

Collegamento al cablaggio principale

1. Individuate il cablaggio principale e aprite il connettore contrassegnato "BRAKE AND SIGNAL LIGHT KIT" (kit luci di stop e di direzione).
2. Collegare il cablaggio anteriore del kit al cablaggio principale mediante il connettore appositamente contrassegnato. I connettori hanno sei perni, disposti tre a tre.
3. Posate la parte restante del cablaggio nel vano anteriore del veicolo.

Collegamento del contattore del freno

1. Individuate il connettore del contattore del freno sul cablaggio anteriore.
2. Collegare il cablaggio anteriore al contattore del freno montato in precedenza.
3. Posizionate i connettori di segnalazione direzione sul telaio anteriore, accanto al cablaggio dei fari preesistente. Accertatevi che il tratto di cablaggio che parte dal connettore del contattore del freno e termina col connettore di segnalazione direzione a tre perni sia

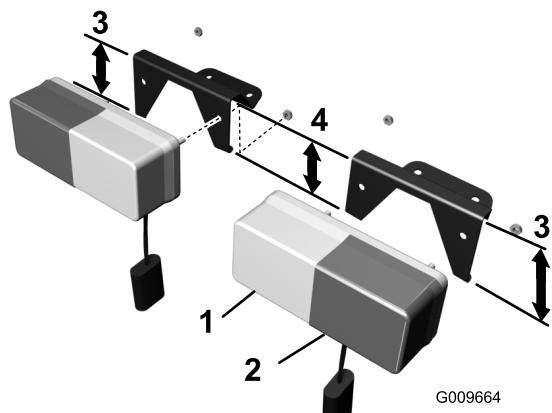


Figura 5

- | | |
|---------------------------------|--|
| 1. Fanalino trasparente | 4. Gamba più corta della staffa |
| 2. Fanalino color ambra | 5. Dado esagonale (M5 X 0,88 MM), fornito con il gruppo luce |
| 3. Gamba più lunga della staffa | 6. Rondella di bloccaggio (M5), fornita con il gruppo luce |
-
- Unite ogni luce di direzione alla staffa corrispondente in modo tale che il fanalino color ambra (segnalazione della direzione) si trovi sempre sul lato esterno (Figura 5).
 - Fissate la luce alla staffa per mezzo di due dadi esagonali (M5 X 0,88 MM) e due rondelle di bloccaggio (M5) forniti con il gruppo luce

- Infilate il connettore nel foro grande.
 - Allineate i fori sulla staffa ai fori più piccoli praticati nel parafrangente.
 - Fissate il gruppo al parafrangente con due bulloni (1/4 x -20 x 3/4 poll.) e due dadi di bloccaggio (1/4 poll.)
- Individuate il connettore sinistro a tre perni della luce di direzione sinistra sul cablaggio anteriore montato in precedenza.
 - Fate passare il connettore sotto il parafrangente anteriore e fissatelo alla parte inferiore del parafrangente con il dispositivo di ancoraggio di plastica presente sul cablaggio (Figura 7)

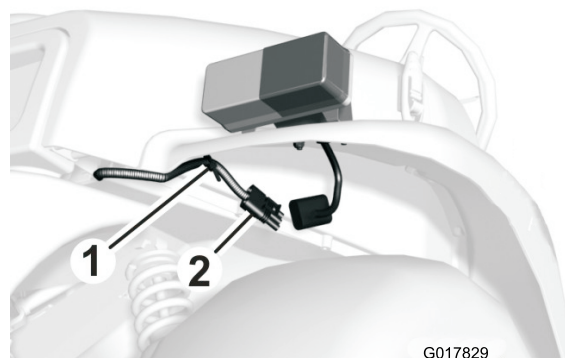


Figura 7

- Dispositivo di ancoraggio di plastica
- Connettore della luce di direzione sinistra

Installazione delle luci di direzione

- Montate il gruppo luce di direzione sinistra sul parafrangente anteriore sinistro in corrispondenza dei fori praticati in precedenza (Figura 6).

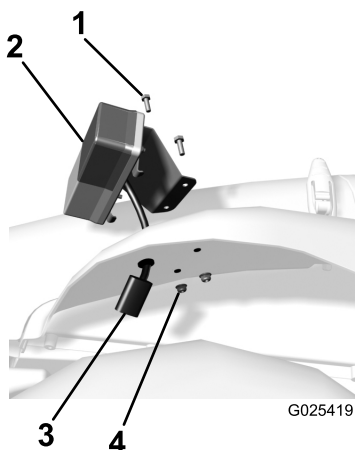


Figura 6

Illustrazione del lato sinistro

- | | |
|--------------------------------------|--------------------------------------|
| 1. Gruppo luce di direzione sinistra | 3. Rondella di sicurezza (1/4 poll.) |
| 2. Bullone (1/4 x -20 x 3/4 pollici) | 4. Connettore |

- Collegate la luce di direzione sinistra al cablaggio.
- Ripetete questa procedura per il gruppo luce di direzione destra.

6

Installazione del controller di segnale

Parti necessarie per questa operazione:

1	Staffa del piantone
1	Modulo lampeggiatore
3	Vite (n. 10-24 x 1/2 poll.)
1	Dado di bloccaggio
1	Spia luminosa delle luci di direzione
1	Contattore della leva delle luci di direzione
1	Contattore di segnalazione pericolo
2	Piastrina per vite autofilettante
1	Tappo
1	Staffa di supporto del piantone
2	Vite a testa tonda
2	Dado flangiato
1	Coperchio del piantone

Procedura

1. Montate il modulo lampeggiatore sulla staffa del piantone con una vite (n. 10-24 x 1/2 poll.) e un dado di bloccaggio (Figura 8).

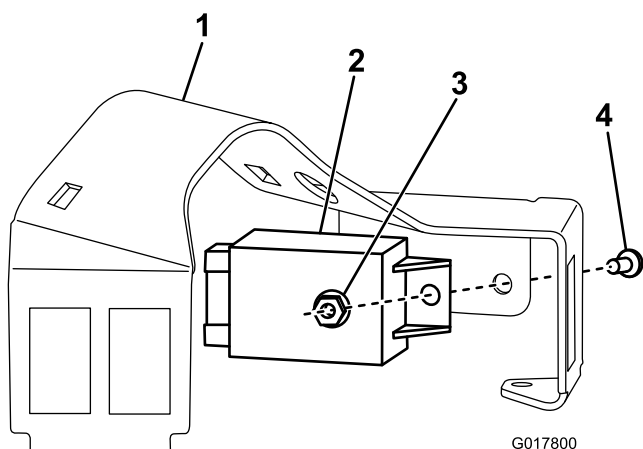


Figura 8

- | | |
|-------------------------|--------------------------------|
| 1. Staffa del piantone | 3. Dado di bloccaggio |
| 2. Modulo lampeggiatore | 4. Vite (n. 10-24 x 1/2 poll.) |

2. Montate la spia luminosa delle luci di direzione nella staffa del piantone (Figura 9).

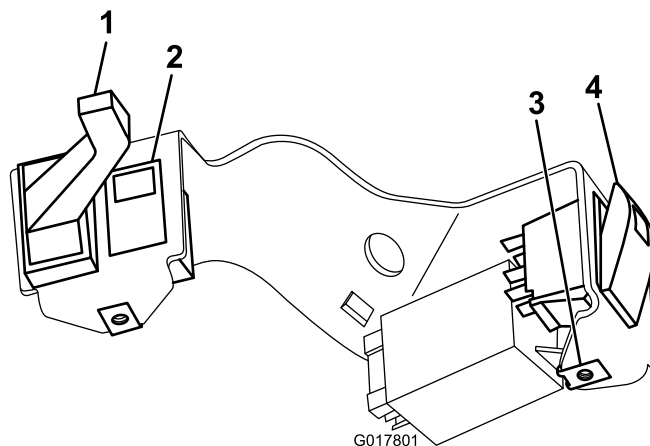


Figura 9

- | | |
|--|--|
| 1. Contattore della leva delle luci di direzione | 3. Piastrina per vite autofilettante |
| 2. Spia luminosa delle luci di direzione | 4. Contattore di segnalazione pericolo |

3. Montate il contattore della leva delle luci di direzione e il contattore di segnalazione pericolo nella staffa del piantone (Figura 9).
4. Fate scorrere le piastrine per viti autofilettanti sulla staffa del piantone (Figura 9).
5. Spingete il tappo nel foro sopra alla staffa del piantone (Figura 10).

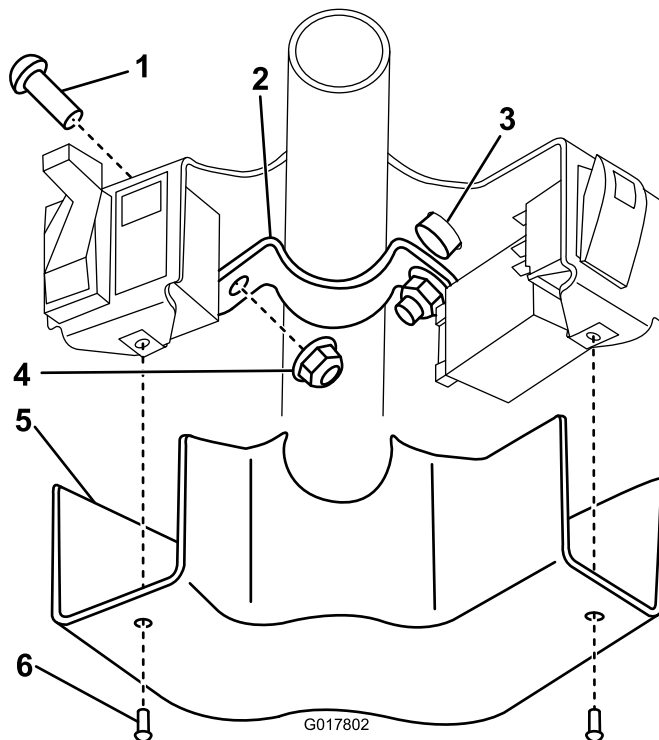


Figura 10

- | | |
|------------------------------------|--------------------------------|
| 1. Vite a testa tonda | 4. Dado flangiato |
| 2. Staffa di supporto del piantone | 5. Coperchio del piantone |
| 3. Tappo | 6. Vite (n. 10-24 x 1/2 poll.) |

6. Montate il gruppo sul piantone dello sterzo utilizzando la staffa di supporto del piantone, 2 viti a testa tonda e 2 dadi flangiati (Figura 10).
7. Collegate il cablaggio preassemblato alla spia luminosa delle luci di direzione, ai contattori delle luci di direzione e di segnalazione pericolo e al modulo lampeggiatore.
8. Montate il copripiantone con le 2 viti rimanenti (n. 10-24 x 1/2 poll.) (Figura 10).

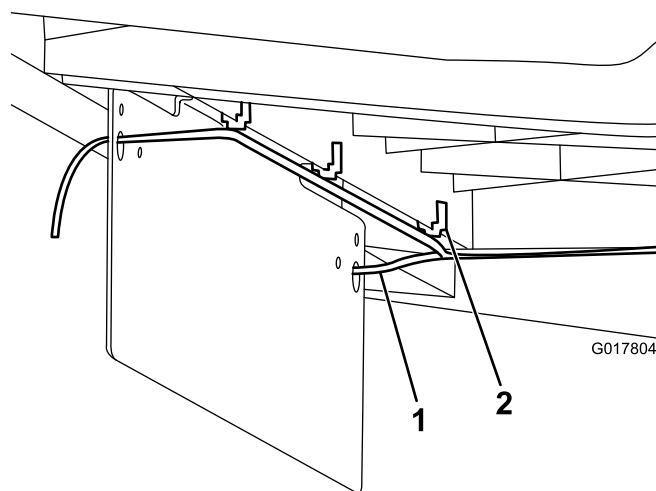


Figura 12

1. Cablaggio preassemblato
2. Fascette di cablaggio

3. Inserite i fili attraverso i grossi fori nella staffa della targa (Figura 12).
4. Collegate i fili alle 2 luci della targa.
5. Montate le 2 luci della targa sulla staffa della targa con le viti (10-24 x 5/8 poll.) e i dadi di bloccaggio rimanenti (Figura 13).

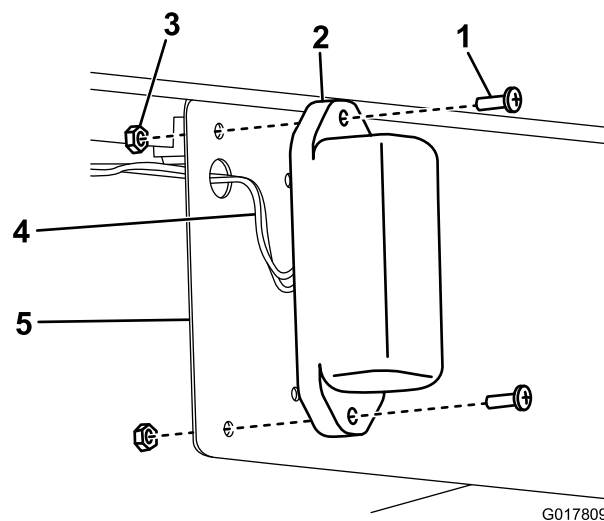


Figura 13

1. Dado di bloccaggio
2. Luce della targa
3. Vite (10-24 x 5/8 pollici)

7

Montaggio della staffa della targa (Solo modello 120-5031)

Parti necessarie per questa operazione:

1	Staffa della targa
2	Vite (n. 10-3/4 poll.)
1	Cablaggio preassemblato
2	Luce della targa
4	Vite (10-24 x 5/8 pollici)
4	Dado di bloccaggio

Procedura

1. Montate la staffa della targa nella parte inferiore del pianale con 2 viti (n. 10-3/4 poll.) (Figura 11).

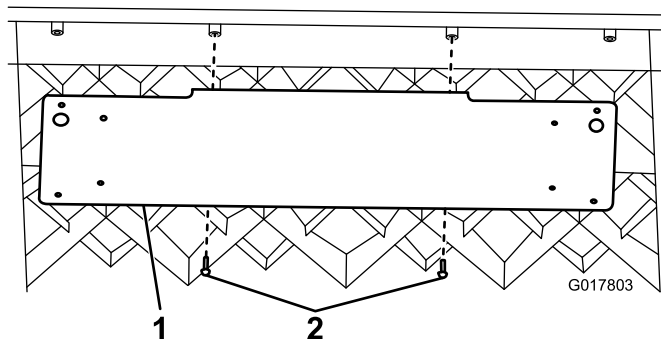


Figura 11

1. Staffa della targa
2. Viti (n. 10-3/4 poll.)

2. Montate il cablaggio preassemblato attaccando le fascette al sottoscocca (Figura 12).

8

Montaggio delle luci posteriori

Parti necessarie per questa operazione:

2	Staffa della luce
4	Vite (n. 10-3/4 poll.)
2	Luce posteriore
2	Clip con fascetta per cavi
2	Fascetta per cavi

Procedura

1. Montate ciascuna staffa della luce sul pianale utilizzando 2 viti (n. 10-3/4 poll.) (Figura 14).

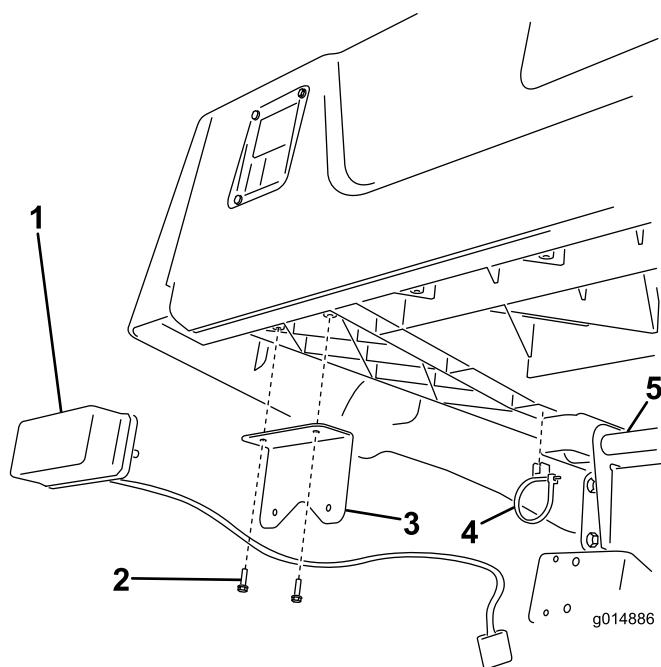


Figura 14

- | | |
|---------------------------|---|
| 1. Luce posteriore | 4. Clip della fascetta per cavi |
| 2. Vite (n. 10-3/4 poll.) | 5. Tubo orientabile del pianale (fissate il cavo qui) |
| 3. Staffa della luce | |

2. Montate i fanali posteriori sulle staffe con le luci color ambra orientate all'esterno della macchina (Figura 14).
3. Spingete la clip della fascetta per cavi nelle scanalature su ciascun lato della scatola come illustrato nella (Figura 14).
4. Fate passare i cavi dalle luci attraverso la fascetta dei cavi sulla clip e sopra il tubo orientabile del pianale (Figura 14).

5. Per ciascuna luce fissate i cavi sulle clip con la fascetta per cavi e un'altra fascetta per cavi sul tubo orientabile.

9

Montaggio del cablaggio posteriore

Parti necessarie per questa operazione:

1	Cablaggio posteriore
2	Clip della fascetta per cavi

Montaggio del cablaggio posteriore

1. Disponete il cablaggio posteriore come illustrato in Figura 15. Fate attenzione a disporre il tratto più lungo del cablaggio terminante con un connettore piatto a quattro perni per le luci posteriori in direzione della luce posteriore sinistra.

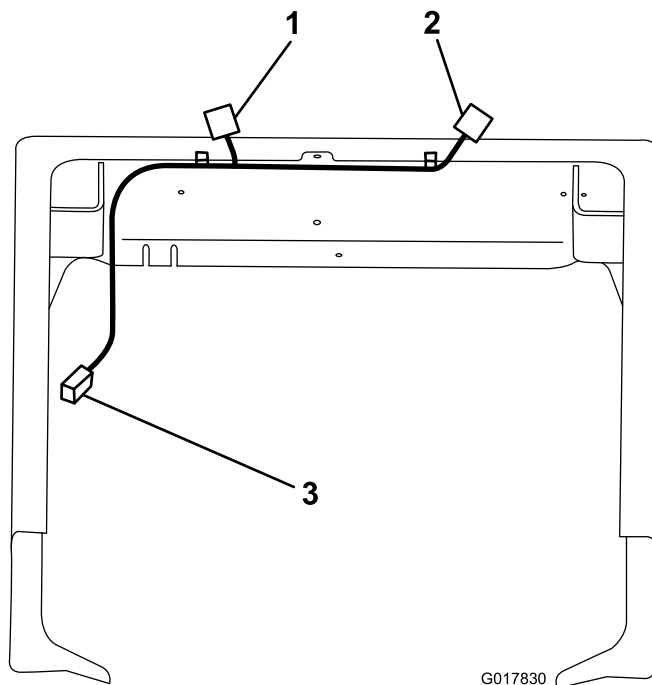


Figura 15

Pezzi staccati per chiarezza

- | | |
|--|--|
| 1. Connettore della luce posteriore destra | 3. Connettore principale del cablaggio preassemblato |
| 2. Connettore della luce posteriore sinistra | |

2. Fissate il cablaggio posteriore al telaio della macchina usando 2 clip della fascetta per cavi presente sul cablaggio (Figura 15).
3. Unite i connettori (piatti, a quattro perni) delle luci posteriori sinistra e destra ai connettori di

accoppiamento in uscita dalle luci posteriori (Figura 15).

Nota: Nel modello 120–5031, la luce posteriore sinistra si inserisce nel cablaggio della targa, che si inserisce a sua volta nel cablaggio posteriore.

4. Posizionate le restanti sezioni del cablaggio posteriore lungo il percorso del cablaggio principale sul lato destro della macchina (Figura 15).
5. Individuate il connettore sul cablaggio principale della macchina contrassegnato "BRAKE AND SIGNAL LIGHT KIT" (kit luci di stop e di direzione) e collegatelo al connettore all'estremità del nuovo cablaggio (Figura 15).
6. Fissate i cavi al cablaggio principale della macchina lungo il telaio con fascette per cavi (Figura 15).

10

Montaggio del cordino

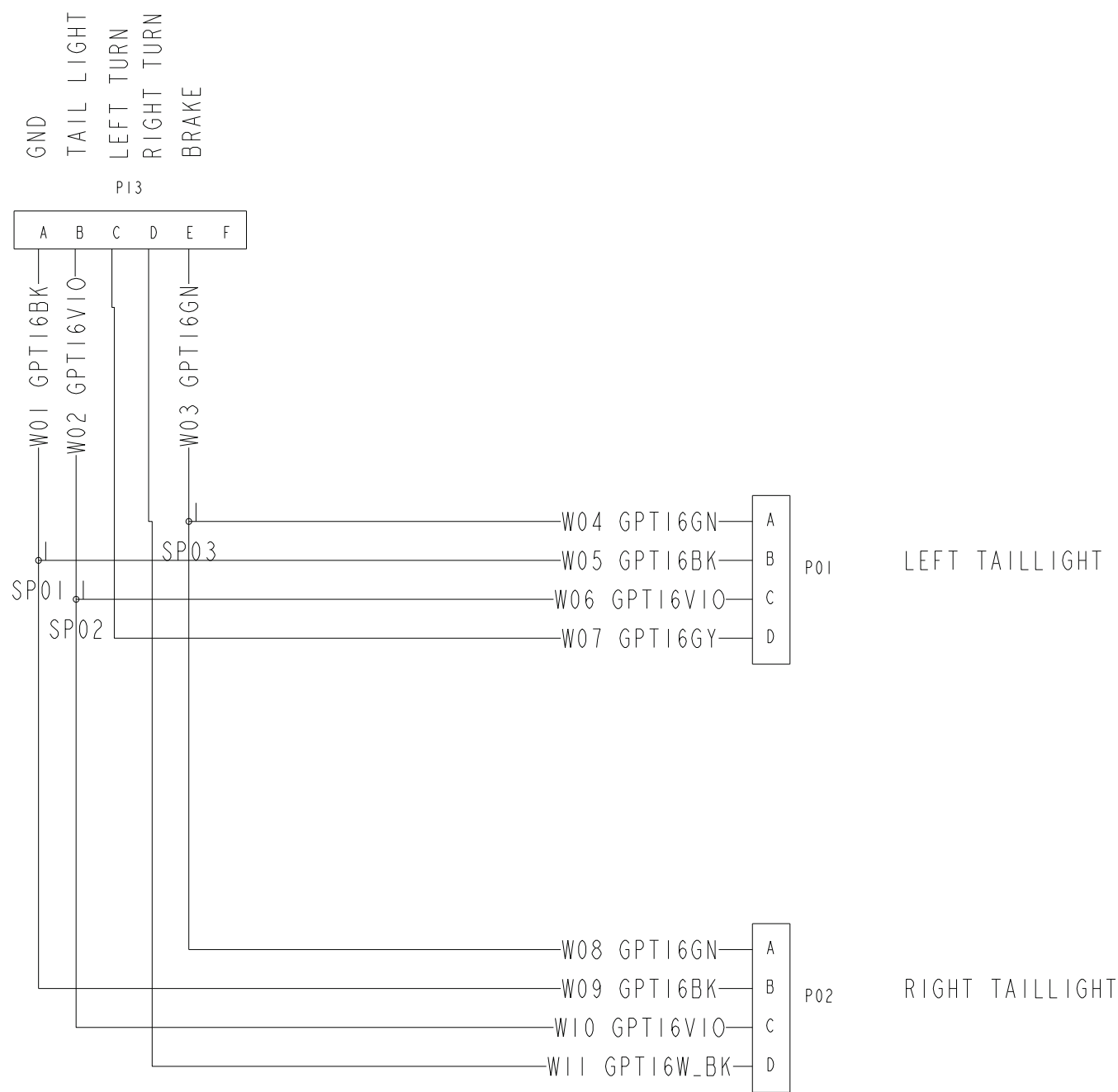
Parti necessarie per questa operazione:

1	Cordino kit 119-9590 (da procurare a parte)
---	---

Procedura

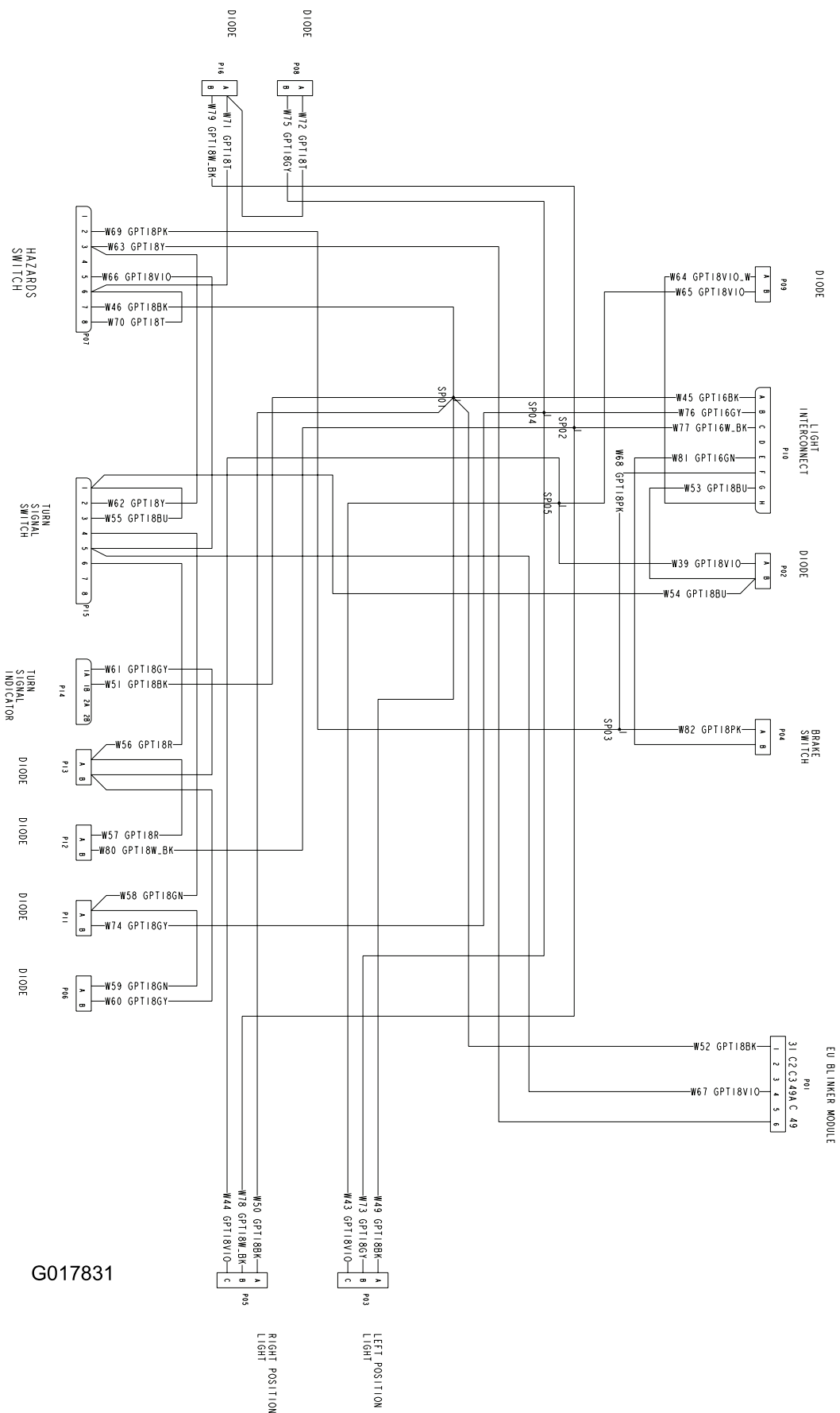
Installate il kit cordino (119-9590) per impedire che la sponda posteriore blocchi le luci posteriori.

Schemi



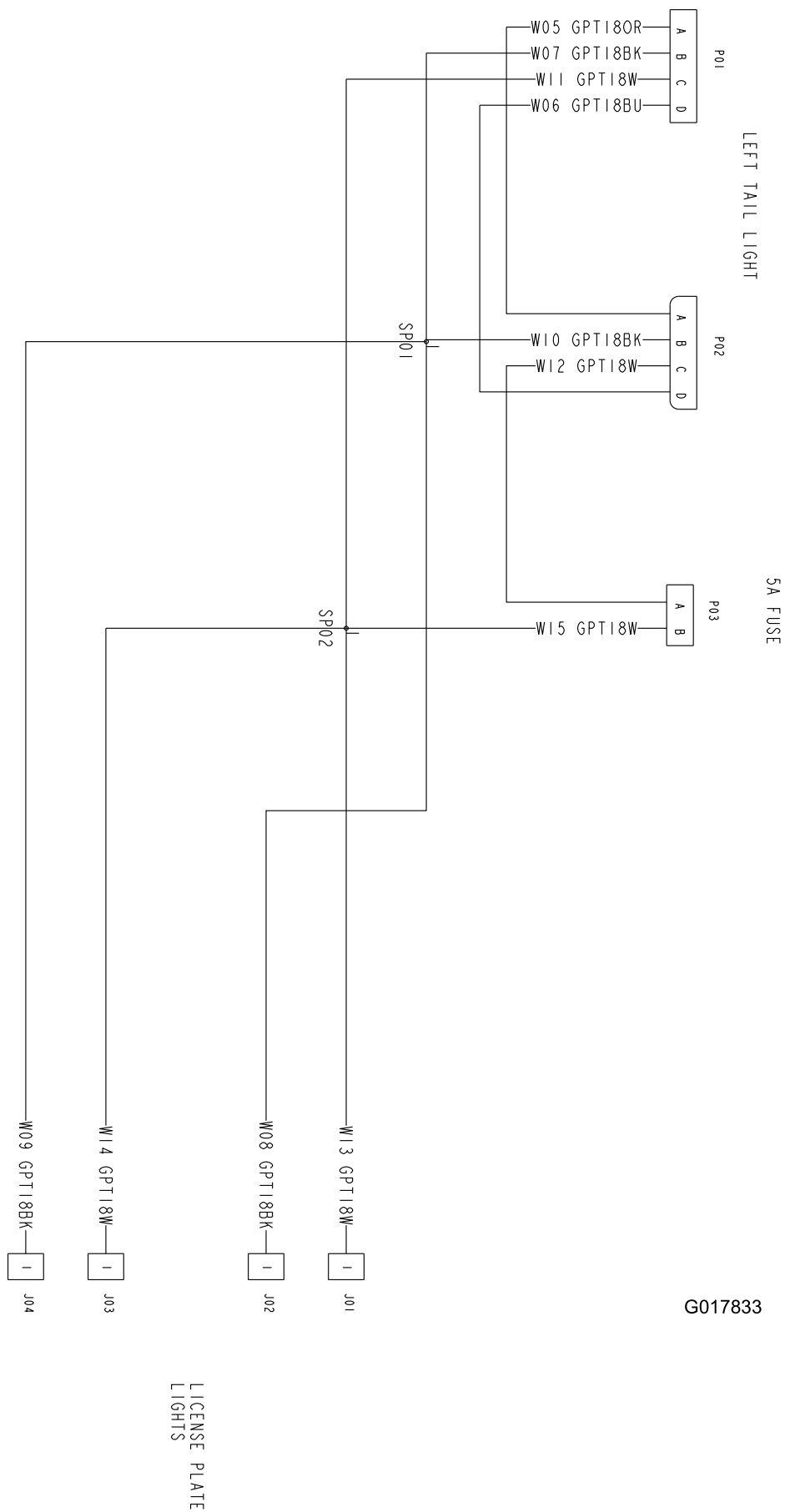
G017832

Cablaggio posteriore (Rev. A)



G017831

Cablaggio anteriore (Rev. A)



Cablaggio preassemblato della luce posteriore (Rev. A)

Note:

Note:

Note:



Count on it.