



# Faróis e homologação/kits de luzes de travão e de sinalização

## Veículos utilitários Workman® MD

Modelo nº 120-5031

Modelo nº 120-5044

Form No. 3371-334 Rev B

### Instruções de instalação

## Peças soltas

Utilize a tabela abaixo para verificar se todas as peças foram enviadas.

| Procedimento | Descrição   | Quantidade | Utilização                       |
|--------------|---|------------|----------------------------------|
| <b>3</b>     | Interruptor do travão   | 1          | Instale o interruptor do travão. |
|              | Parafuso, n.º6  | 2          |                                  |
|              | Porca de bloqueio, n.º 6  | 2          |                                  |
| <b>4</b>     | Cablagem frontal  | 1          | Instale a cablagem frontal.      |
| <b>5</b>     | Luz de sinalização  | 2          | Instale as luzes de sinalização. |
|              | Suporte da luz de sinalização, esquerda                         | 1          |                                  |
|              | Suporte da luz de sinalização, direita                          | 1          |                                  |
|              | Porca hexagonal (M5 X 0,88 MM) — Fornecida no conjunto de luzes | 4          |                                  |
|              | Anilha de bloqueio (M5) — Fornecida no conjunto de luzes        | 4          |                                  |
|              | Porca de bloqueio (1/4-20 pol.)                                 | 4          |                                  |
| <b>6</b>     | Parafuso (1/4 x 3/4 pol.)                                       | 4          | Instalar o controlador de sinal. |
|              | Suporte da coluna   | 1          |                                  |
|              | Módulo de luz intermitente                                      | 1          |                                  |
|              | Parafuso (n.º 10/24 x 1/2 pol.)                                 | 3          |                                  |
|              | Porca de bloqueio   | 1          |                                  |
|              | Luz do indicador de sinalização                                 | 1          |                                  |
|              | Interruptor da alavanca de sinalização                          | 1          |                                  |
|              | Interruptor de perigo   | 1          |                                  |
|              | Porca de velocidade   | 2          |                                  |
|              | Tampão  | 1          |                                  |
|              | Suporte da coluna   | 1          |                                  |
|              | Parafuso de carroçaria  | 2          |                                  |
|              | Porca flangeada   | 2          |                                  |
|              | Cobertura da coluna   | 1          |                                  |
| <b>7</b>     | Suporte da placa  | 1          | Instalação do suporte da placa.  |
|              | Parafuso (n.º 10 - 3/4 pol.)                                    | 2          |                                  |
|              | Cablagem eléctrica  | 1          |                                  |
|              | Luz da matrícula  | 2          |                                  |
|              | Parafuso (10-24 x 5/8 pol.)                                     | 4          |                                  |
|              | Porca de bloqueio   | 4          |                                  |



| Procedimento | Descrição                               | Quantidade | Utilização                   |
|--------------|---|------------|------------------------------|
| 8            | Suporte das luzes                       | 2          | Instale as luzes traseiras.  |
|              | Parafuso (n.º 10 - 3/4 pol.)            | 4          |                              |
|              | Luz traseira                            | 2          |                              |
|              | Clipe com cinta de cabo                 | 2          |                              |
|              | Cinta de cabo                           | 2          |                              |
| 9            | Cablagem traseira                       | 1          | Instale a cablagem traseira. |
|              | Clipe da cinta de cabo                  | 2          |                              |
| 10           | Cordão kit 119-9590 (obter em separado) | 1          | Instale o cordão.            |

# 1

## Preparação da máquina

Nenhuma peça necessária

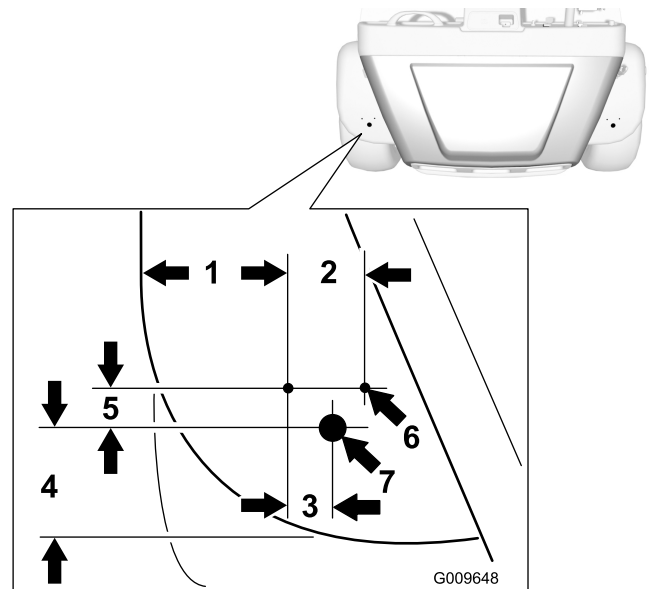
### Procedimento

#### ⚠ CUIDADO

Se deixar a chave na ignição, alguém pode ligar acidentalmente o motor e feri-lo a si ou às pessoas que se encontrarem próximo da máquina.

Retire a chave da ignição antes de fazer qualquer revisão.

1. Coloque a máquina numa superfície plana. Engate o travão de estacionamento, desligue o motor e retire a chave da ignição.
2. No lado do passageiro da máquina, localize a bateria e desligue o cabo negativo.



**Figura 1**

Lado esquerdo mostrado

- |             |                                |
|-------------|--------------------------------|
| 1. 12,40 cm | 5. 4,19 cm                     |
| 2. 5,72 cm  | 6. 7 mm de diâmetro do furo    |
| 3. 2,54 cm  | 7. 4,14 cm de diâmetro do furo |
| 4. 8,26 cm  |                                |

# 2

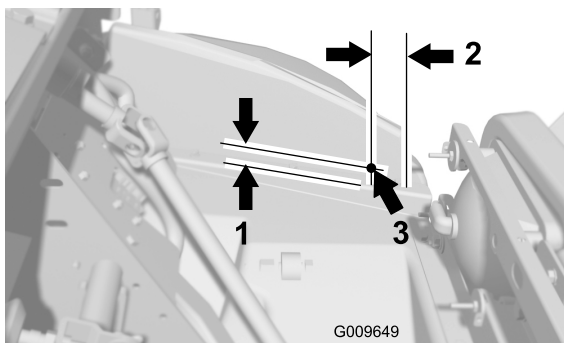
## Fazer os furos para as luzes de sinalização frontais

Nenhuma peça necessária

### Procedimento

Meça e faça os furos no guarda-lamas frontal nos locais que se indicam em Figura 1.

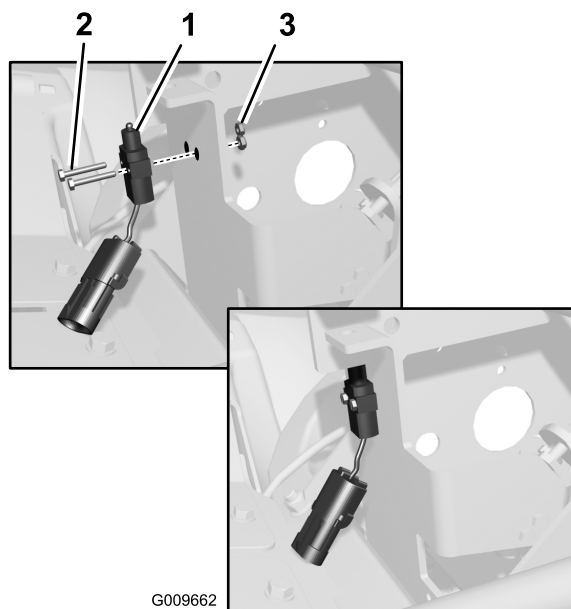
Eleve o capot. Meça e faça os furos para receberem as fixações de plástico nas cablagens (Figura 2).



**Figura 2**

Lado esquerdo mostrado

1. 0,25 pol. (6 mm)                      3. 7 mm de diâmetro do furo  
2. 6,35 cm



**Figura 3**

1. Interruptor do travão                      3. Porcas de bloqueio, n.º 6  
2. Parafusos, n.º 6

2. Certifique-se de que o braço do pedal do travão está alinhado e em contacto com o botão do interruptor do travão quando o pedal é libertado.
3. Verifique a profundidade do botão do interruptor do travão enquanto o interruptor do travão está engatado. O interruptor deve ser ajustado para permitir que o botão seja pressionado, mas não salte quando o pedal do travão é libertado e o botão deve ser instalado com folga quando o travão é aplicado.
4. Verifique o alinhamento e actuação do interruptor aplicando e libertando o travão.

**3**

## Instalação do interruptor do travão

### Peças necessárias para este passo:

|   |                          |
|---|--------------------------|
| 1 | Interruptor do travão    |
| 2 | Parafuso, n.º 6          |
| 2 | Porca de bloqueio, n.º 6 |

### Procedimento

1. Instale o interruptor do travão no conjunto do pedal utilizando dois parafusos e porcas de bloqueio n.º 6 (Figura 3).

**Nota:** O MDX-D já está equipado com um interruptor de travão. Coloque o novo interruptor de travão por cima do interruptor existente.

**4**

## Instalação da cablagem frontal

### Peças necessárias para este passo:

|   |                  |
|---|------------------|
| 1 | Cablagem frontal |
|---|------------------|

### Vista geral da cablagem frontal

Localize a cablagem frontal nas peças soltas. Utilize Figura 4 para identificar os conectores.

pinos é encaminhado para a parte frontal direita do compartimento.

Prenda a cablagem à cablagem principal existente do veículo e ao longo da estrutura com braçadeiras plásticas.

## 5

### Instalar as luzes de sinalização

#### Peças necessárias para este passo:

|   |   |
|---|---|
| 2 | Luz de sinalização  |
| 1 | Suporte da luz de sinalização, esquerda                         |
| 1 | Suporte da luz de sinalização, direita                          |
| 4 | Porca hexagonal (M5 X 0,88 MM) — Fornecida no conjunto de luzes |
| 4 | Anilha de bloqueio (M5) — Fornecida no conjunto de luzes        |
| 4 | Porca de bloqueio (1/4-20 pol.)                                 |
| 4 | Parafuso (1/4 x 3/4 pol.)                                       |

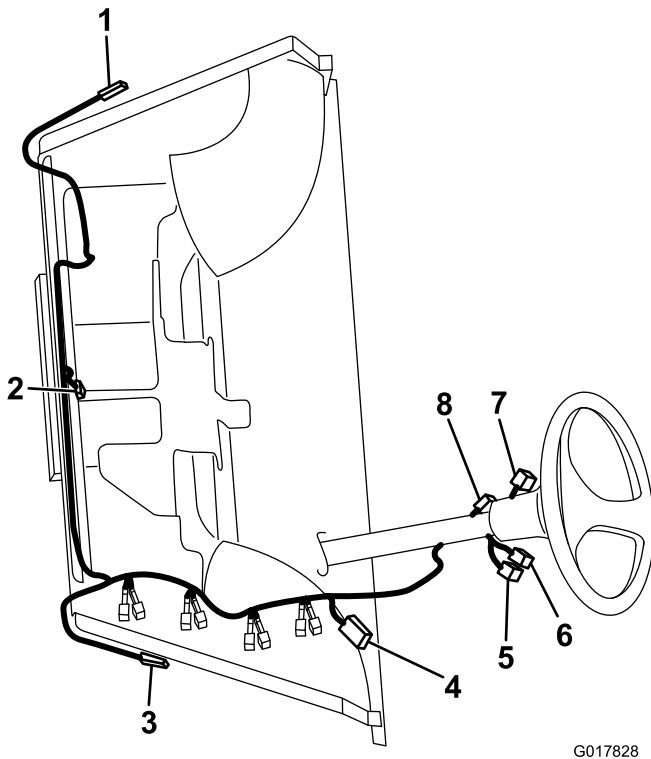


Figura 4

G017828

1. Luz de sinalização de mudança de direcção direita
2. Interruptor do travão
3. Luz de sinalização de mudança de direcção esquerda
4. Cablagem principal
5. Interruptor da alavanca de sinalização
6. Luz do indicador de sinalização
7. Interruptor de perigo
8. Módulo de piscas

### Ligação à cablagem principal

1. Localize a cablagem principal e o conector aberto rotulado “BRAKE AND SIGNAL LIGHT KIT” (KIT DE LUZES DE TRAVÃO E DE SINALIZAÇÃO).
2. Ligue a cablagem frontal do kit à cablagem principal no conector rotulado. Os conectores são de seis pinos, três sobre três.
3. Coloque a cablagem restante na baía frontal do veículo.

### Ligação ao interruptor do travão

1. Localizar o conector do interruptor do travão na cablagem frontal.
2. Ligar a cablagem frontal ao interruptor de travões instalado previamente.
3. Coloque os conectores de sinalização entre a estrutura frontal juntamente com a cablagem existente dos faróis. Certifique-se de que o comprimento da cablagem que se estende do conector do interruptor do travão e a terminação do conector de sinalização de três

### Montar as luzes de sinalização

1. Localize as duas luzes de sinalização nas peças soltas. Podem ser identificadas por terem lâmpadas transparente e âmbar.
2. Localize os suportes das luzes de sinalização esquerda e direita. Os suportes são distinguíveis pelo ângulo da placa e perna de apoio maior que fica sempre no exterior (Figura 5).

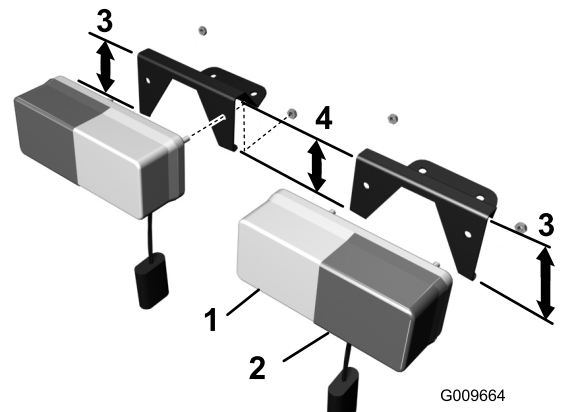


Figura 5

G009664

1. Lâmpada transparente
2. Lâmpada âmbar
3. Perna de apoio maior
4. Perna de apoio mais curta
5. Porca hexagonal (M5 X 0,88 MM), fornecida no conjunto de luzes
6. Anilha de bloqueio (M5), fornecida no conjunto de luzes

- 3. Faça corresponder cada luz de sinalização com o suporte correspondente de forma a que a lâmpada âmbar (sinalização) seja sempre exterior (Figura 5).
- 4. Prenda uma luz a cada suporte com duas porcas hexagonais (M5 X 0,88 MM) e duas anilhas de bloqueio (M5) fornecidas no conjunto de luzes

Instalar as luzes de sinalização

- 1. Instale o conjunto esquerdo de luzes de sinalização ao guarda-lamas frontal esquerdo nos furos previamente feitos (Figura 6).

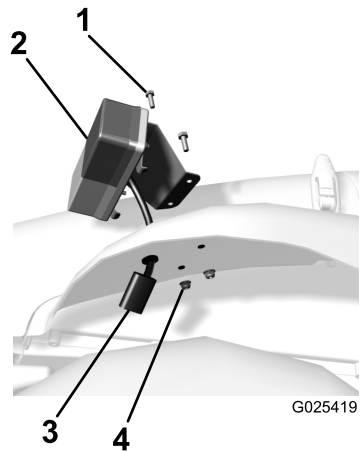


Figura 6

Lado esquerdo mostrado

- |  |                                 |
|--|---------------------------------|
| 1. Conjunto esquerdo de luzes de sinalização | 3. Porca de bloqueio (1/4 pol.) |
| 2. Parafuso (1/4 x -20 x 3/4 pol.)           | 4. Conector                     |

- A. Alimente o conector através do furo grande.
- B. Alinhe os furos do suporte com os furos mais pequenos no guarda-lamas.
- C. Prenda o conjunto ao guarda-lamas com dois parafusos (1/4 x 20 x 3/4 pol.) e duas porcas de bloqueio (1/4 pol.)
- 2. Localize o conector de três pinos esquerdo para a luz esquerda de sinalização na cablagem frontal instalada previamente.
- 3. Encaminhe o conector sob o guarda-lamas frontal e prenda o conector ao lado inferior do guarda-lamas com a fixação de plástico na cablagem (Figura 7)

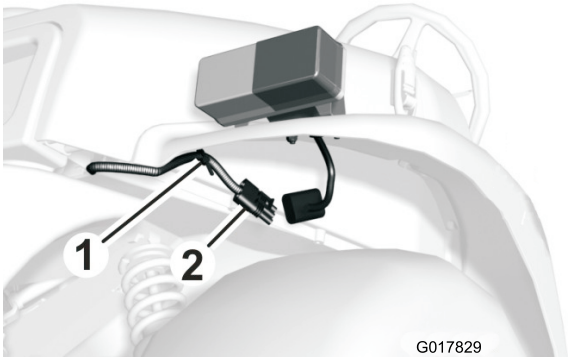


Figura 7

- |                        |  |
|------------------------|--|
| 1. Fixação de plástico | 2. Conector esquerdo de luzes de sinalização |
|------------------------|--|

- 4. Ligue a luz esquerda de sinalização à cablagem.

Repita este procedimento para o conjunto direito de luzes de sinalização.

6

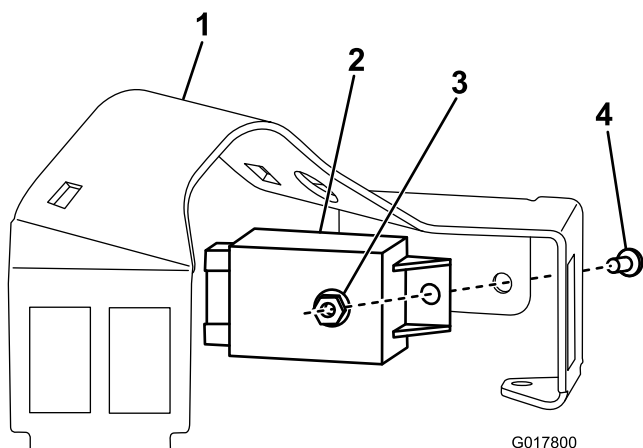
Instalar o controlador de sinal

Peças necessárias para este passo:

|   |  |
|---|--|
| 1 | Suporte da coluna                      |
| 1 | Módulo de luz intermitente             |
| 3 | Parafuso (n.º 10/24 x 1/2 pol.)        |
| 1 | Porca de bloqueio                      |
| 1 | Luz do indicador de sinalização        |
| 1 | Interruptor da alavanca de sinalização |
| 1 | Interruptor de perigo                  |
| 2 | Porca de velocidade                    |
| 1 | Tampão                                 |
| 1 | Suporte da coluna                      |
| 2 | Parafuso de carroçaria                 |
| 2 | Porca flangeada                        |
| 1 | Cobertura da coluna                    |

Procedimento

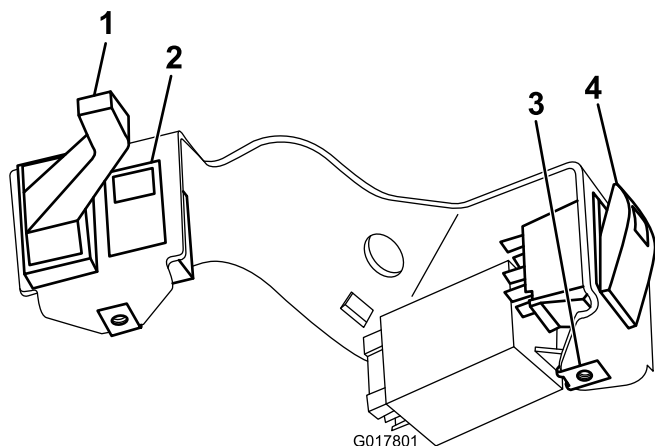
- 1. monte o módulo dos piscas no suporte da coluna com um parafuso (n.º 10-24 x 1/2 pol.) e porca de bloqueio (Figura 8).



**Figura 8**

- |                      |                                    |
|----------------------|------------------------------------|
| 1. Suporte da coluna | 3. Porca de bloqueio               |
| 2. Módulo de piscas  | 4. Parafuso (n.º 10/24 x 1/2 pol.) |

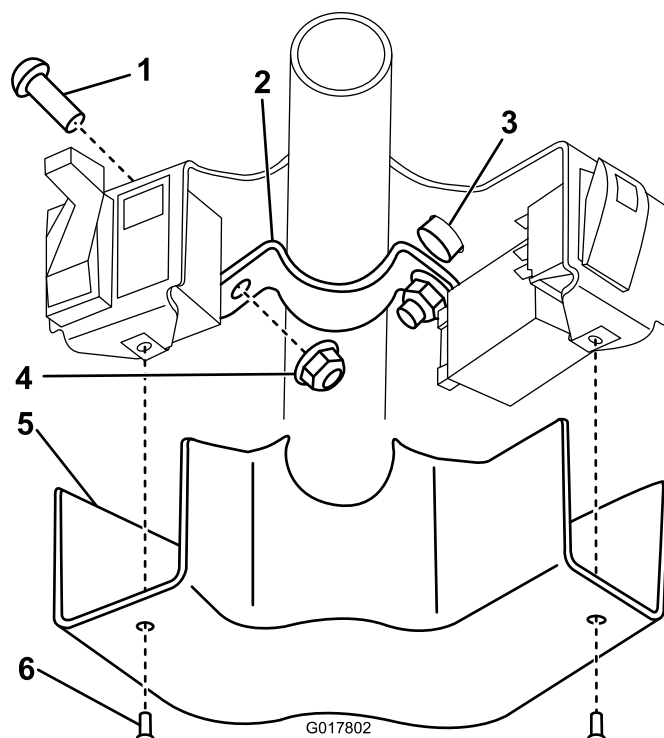
2. Instale a luz do indicador de sinalização no suporte da coluna (Figura 9).



**Figura 9**

- |   |                          |
|---|--------------------------|
| 1. Interruptor da alavanca de sinalização | 3. Porca de velocidade   |
| 2. Luz do indicador de sinalização        | 4. Interruptor de perigo |

3. Instale o interruptor da alavanca de sinalização e interruptor de perigo no suporte da coluna (Figura 9).
4. Deslize as porcas rápidas para o suporte da coluna (Figura 9).
5. Empurre o tampão para o furo na parte superior do suporte da coluna (Figura 10).



**Figura 10**

- |                           |                                    |
|---------------------------|------------------------------------|
| 1. Parafuso de carroçaria | 4. Porca flangeada                 |
| 2. Suporte da coluna      | 5. Cobertura da coluna             |
| 3. Tampão                 | 6. Parafuso (n.º 10/24 x 1/2 pol.) |

6. Instale o conjunto da coluna da direcção utilizando o suporte de montagem da coluna, 2 parafusos da carroçaria e 2 porcas flangeadas (Figura 10).
7. Ligue a cablagem à luz do indicador de sinalização, interruptores de sinalização e perigo e módulo dos piscas.
8. Instale a cobertura da coluna com os 2 parafusos restantes (n.º 10-24 x 1/2 pol.) (Figura 10).

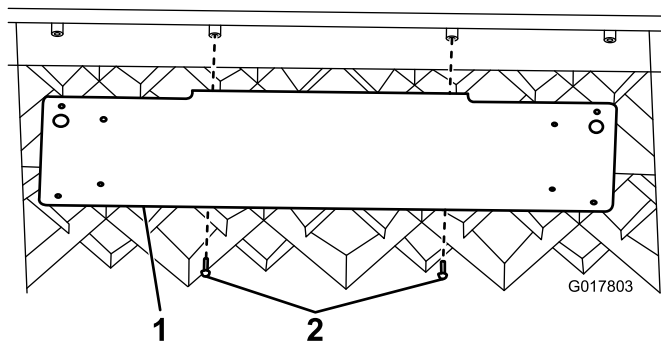
## Instalação do suporte da placa (apenas modelo 120-5031)

### Peças necessárias para este passo:

|   |                              |
|---|------------------------------|
| 1 | Suporte da placa             |
| 2 | Parafuso (n.º 10 - 3/4 pol.) |
| 1 | Cablagem eléctrica           |
| 2 | Luz da matrícula             |
| 4 | Parafuso (10-24 x 5/8 pol.)  |
| 4 | Porca de bloqueio            |

### Procedimento

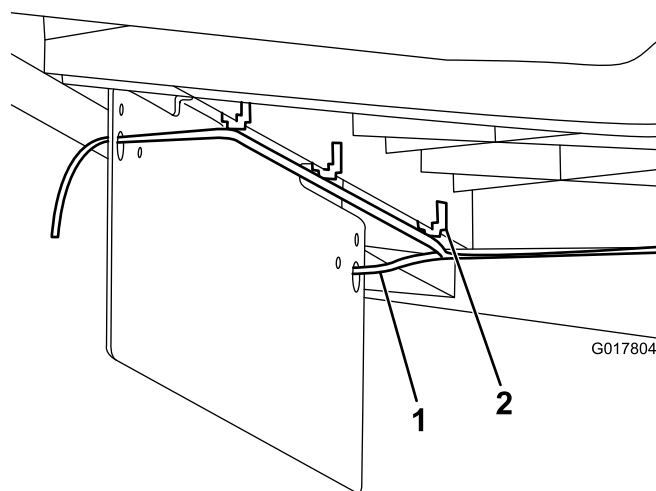
1. Instale o suporte da placa de matrícula na parte inferior da plataforma com 2 parafusos (n.º 10- -3/4 pol.) (Figura 11).



**Figura 11**

1. Suporte da placa
2. Parafusos (n.º 10 - 3/4 pol.)

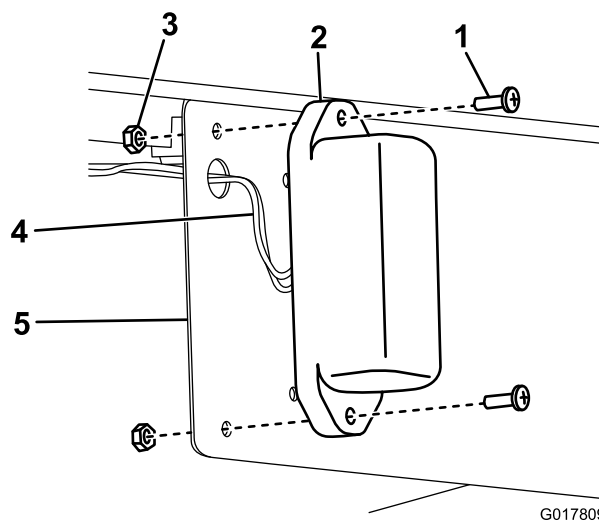
2. Instale a cablagem ligando os cliques à parte inferior da caixa (Figura 12).



**Figura 12**

1. Cablagem eléctrica
2. Cliques da cablagem

3. insira os fios através dos furos grandes no suporte da placa de matrícula (Figura 12).
4. Ligue os cabos às 2 luzes da placa de matrícula.
5. Monte as 2 luzes da placa no suporte da placa de matrícula com os parafusos restantes (10-24 x 5/8 pol.) e porcas de bloqueio (Figura 13).



**Figura 13**

1. Porca de bloqueio
2. Luz da matrícula
3. Parafuso (10-24 x 5/8 pol.)

# 8

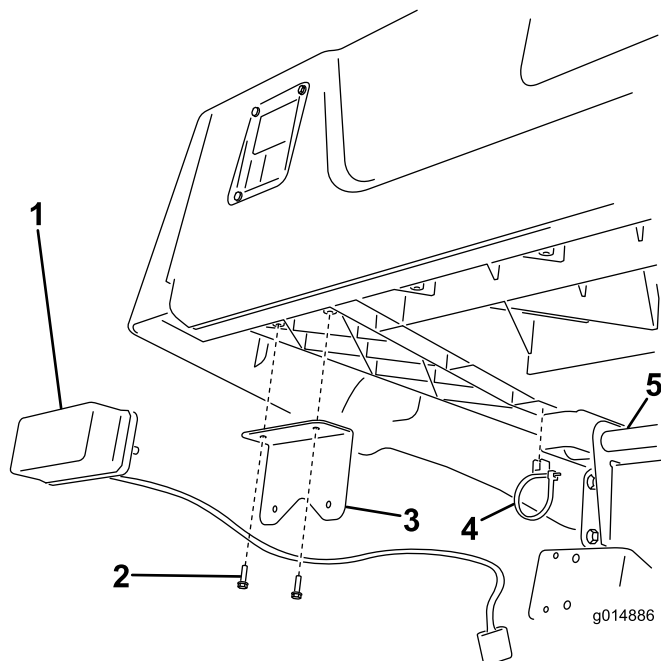
## Instalar as luzes traseiras

### Peças necessárias para este passo:

|   |                              |
|---|------------------------------|
| 2 | Suporte das luzes            |
| 4 | Parafuso (n.º 10 - 3/4 pol.) |
| 2 | Luz traseira                 |
| 2 | Clipe com cinta de cabo      |
| 2 | Cinta de cabo                |

### Procedimento

1. Instale cada suporte de luz na plataforma com 2 parafusos (n.º 10- 3/4 pol.) (Figura 14).



**Figura 14**

- |                                 |   |
|---------------------------------|---|
| 1. Luz traseira                 | 4. Clipe da cinta de cabo                                 |
| 2. Parafuso (n.º 10 - 3/4 pol.) | 5. Tubo de articulação da plataforma (prenda o cabo aqui) |
| 3. Suporte das luzes            |   |

2. Monte as luzes traseiras nos suportes com as luzes âmbar orientadas para o exterior da máquina (Figura 14).
3. Empurre uma cinta de cabos para as saliências de cada lado da caixa como se mostra em (Figura 14).
4. Encaminhe os cabos das luzes através da cinta de cabos no clipe e sobre o tubo de articulação da plataforma (Figura 14).

5. Prenda os fios com a cinta de cabos nos cliques e outra cinta de cabo no tubo articulado para cada.

# 9

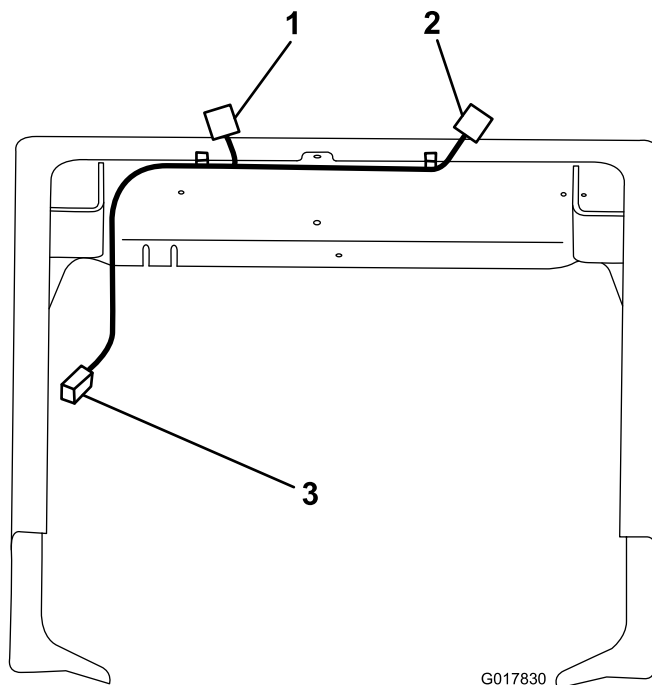
## Instalação da cablagem traseira

### Peças necessárias para este passo:

|   |                        |
|---|------------------------|
| 1 | Cablagem traseira      |
| 2 | Clipe da cinta de cabo |

### Instalação da cablagem traseira

1. Coloque a cablagem traseira como se mostra em Figura 15. Tenha em atenção que a cablagem de maior comprimento que termina com um conector plano de quatro pinos para as luzes traseiras deve ser encaminhado para a luz traseira esquerda.



**Figura 15**

Peças removidas para esclarecimento

- |                                      |                                   |
|--------------------------------------|-----------------------------------|
| 1. Conector da luz traseira direita  | 3. Conector de cablagem principal |
| 2. Conector da luz traseira esquerda |                                   |

2. Prenda a cablagem traseira à máquina utilizando 2 cliques de cintas de cabos de plástico na cablagem (Figura 15).
3. Ligue os conectores das luzes traseiras esquerda e direita (planos, quatro pinos) aos conectores correspondentes, que vêm das luzes traseiras (Figura 15).



**Nota:** No modelo 120–5031, a luz traseira do lado esquerdo liga à cablagem da placa de matrícula que liga à cablagem traseira.

4. Encaminhe a cablagem traseira restante para a frente, juntamente com a cablagem principal existente no veículo no lado direito da máquina (Figura 15).
5. Localize o conector na cablagem principal do veículo rotulada “BRAKE AND SIGNAL LIGHT KIT” (KIT DE LUZES DE TRAVÃO E DE SINALIZAÇÃO) e ligue-o ao conector da extremidade da nova cablagem (Figura 15).
6. Prenda a cablagem à cablagem principal existente do veículo ao longo da estrutura com cintas de cabos (Figura 15).

# 10

## Instalar o cordão

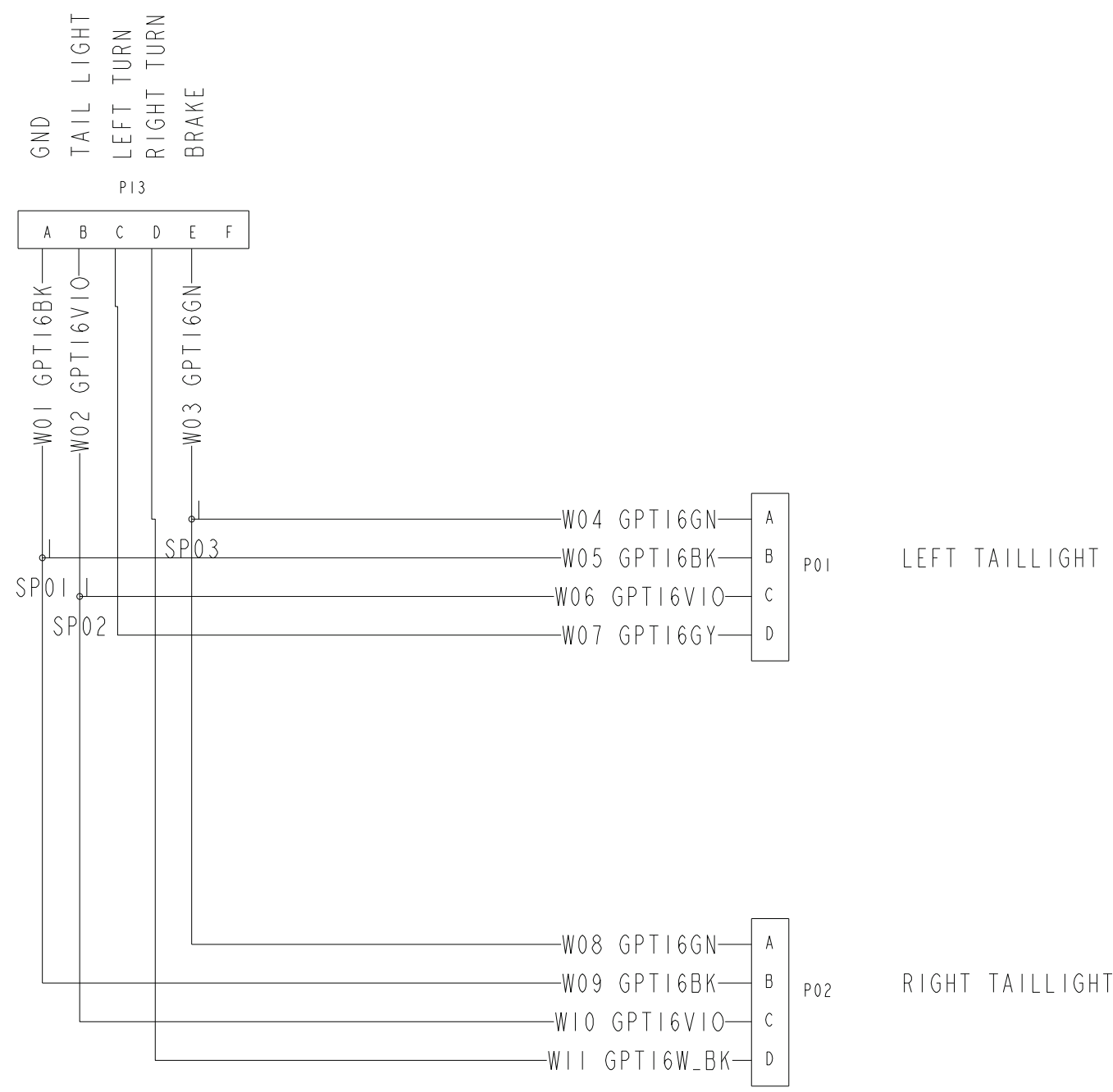
### Peças necessárias para este passo:

|   |   |
|---|---|
| 1 | Cordão kit 119-9590 (obter em separado) |
|---|---|

### Procedimento

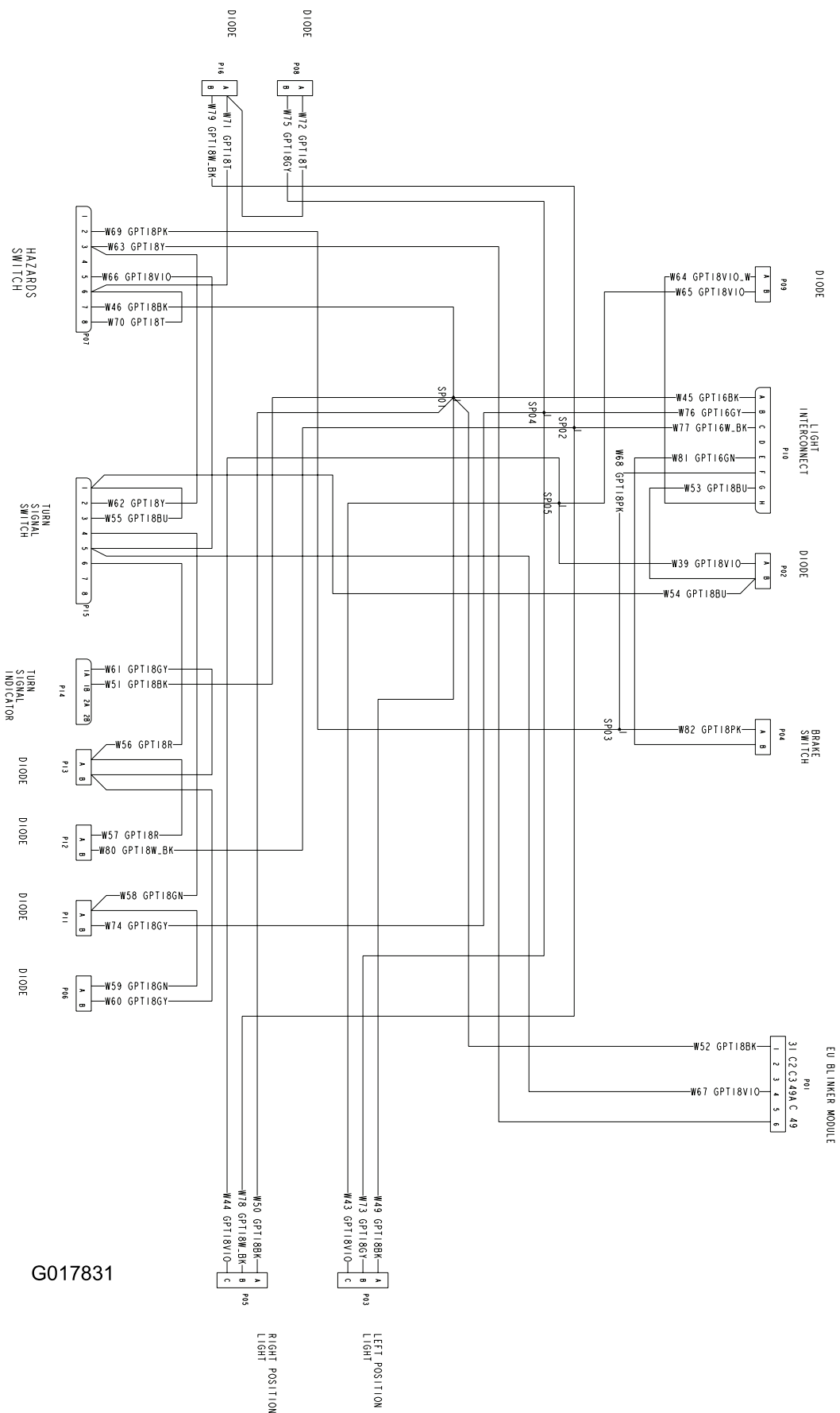
Instale o kit de cordão (119-9590) para prevenir que a porta traseira bloqueie as luzes traseiras.

# Esquemas



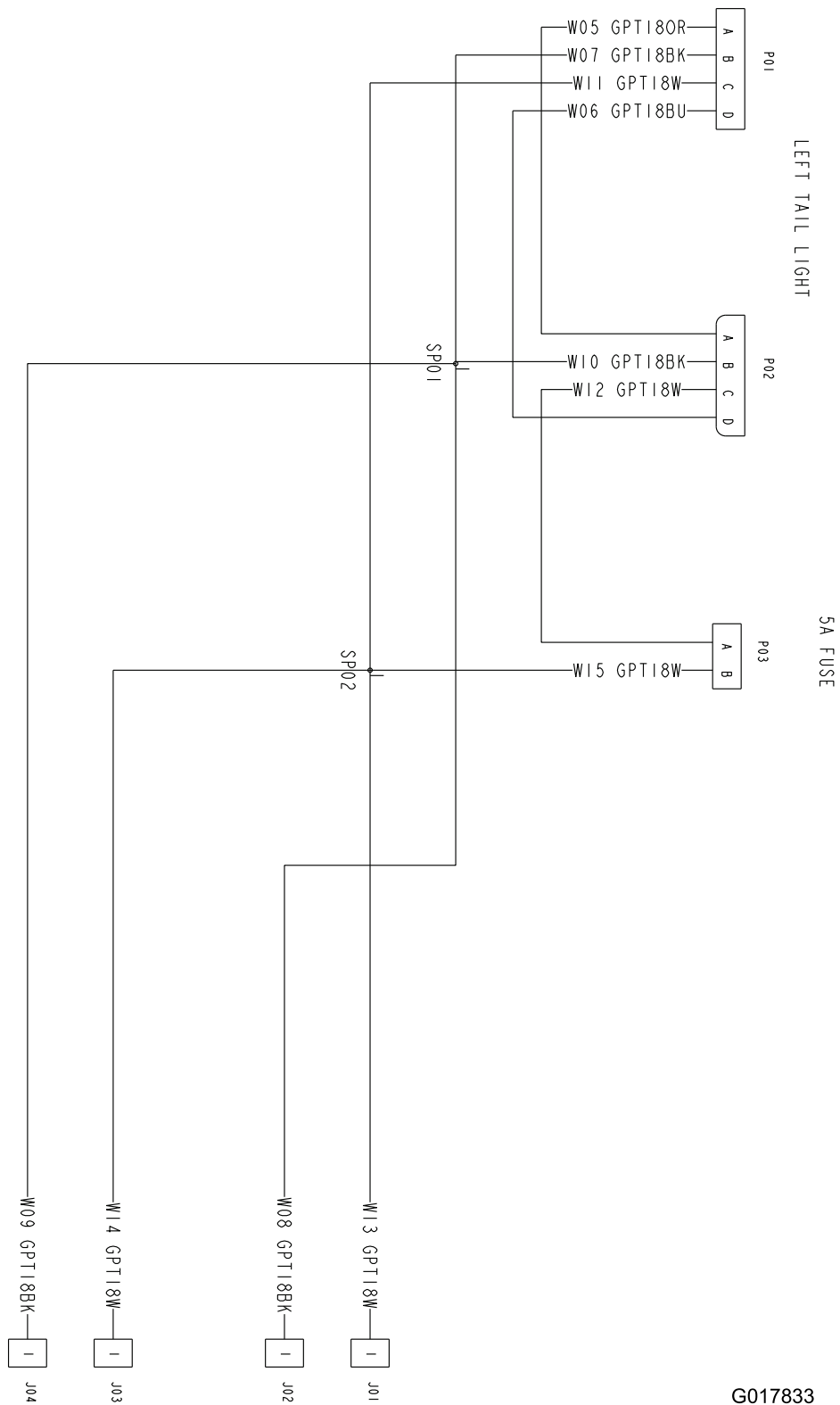
G017832

Cablagem traseira (Rev. A)



G017831

Cablagem frontal (Rev. A)



G017833

LICENSE PLATE  
LIGHTS

### Cablagem das luzes traseiras (Rev. A)

**Notas:**

**Notas:**

**Notas:**



**Count on it.**