



CCR™ 6053 Quick Clear Schneefräse

Modellnr. 38564—Seriennr. 314000001 und höher

Form No. 3384-528 Rev A

Bedienungsanleitung

Einführung

Diese Schneefräse sollte von Privatleuten oder geschulten Lohnarbeitern verwendet werden. Die Maschine ist für das Räumen von Schnee von geteerten Oberflächen, wie z. B. Einfahrten oder Gehwegen, und anderen Gehbereichen auf privatem oder öffentlichem Gelände gedacht. Sie ist weder zum Räumen von anderen Materialien (außer Schnee) noch zum Räumen von Kiesoberflächen gedacht.

Lesen Sie diese Informationen sorgfältig durch, um sich mit dem ordnungsgemäßen Einsatz und der Wartung des Geräts vertraut zu machen und Verletzungen und eine Beschädigung des Geräts zu vermeiden. Sie tragen die Verantwortung für einen ordnungsgemäßen und sicheren Einsatz des Geräts.

Sie können Toro direkt unter www.Toro.com hinsichtlich Produkt- und Zubehörinformationen, Standort eines Händlers oder Registrierung des Produkts kontaktieren.

Wenden Sie sich an den offiziellen Toro Vertragshändler oder Kundendienst, wenn Sie eine Serviceleistung, Toro Originalersatzteile oder weitere Informationen benötigen. Haben Sie dafür die Modell- und Seriennummern der Maschine griffbereit Bild 1 zeigt die Position der Modell- und Seriennummern an der Maschine. Tragen Sie hier bitte die Modell- und Seriennummern des Geräts ein.

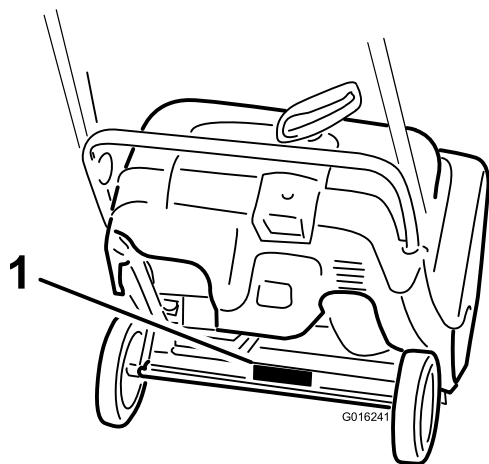


Bild 1

1. Typenschild mit Modell- und Seriennummer

Modellnr. _____
Seriennr. _____

In dieser Anleitung werden potenzielle Gefahren angeführt, und Sicherheitsmeldungen werden vom Sicherheitswarnsymbol (Bild 2) gekennzeichnet, das auf eine Gefahr hinweist, die zu schweren oder tödlichen Verletzungen führen kann, wenn Sie die empfohlenen Sicherheitsvorkehrungen nicht einhalten.



Bild 2

1. Sicherheitswarnsymbol

In dieser Anleitung werden zwei Begriffe zur Hervorhebung von Informationen verwendet. **Wichtig** weist auf spezielle technische Informationen hin, und **Hinweis** hebt allgemeine Informationen hervor, die Ihre besondere Beachtung verdienen.

Inhalt

Einführung	1
Schulung	2
Vorbereitung	2
Betrieb	2
Entfernen von Verstopfungen vom Auswurfkanal	3
Wartung und Lagerung	3
Sicherheitshinweise zur Toro Schneefräse	3
Schalldruck	4
Schalleistung	4
Vibration an der Hand bzw. dem Arm	4
Sicherheits- und Bedienungsschilder	4
Einrichtung	5
1 Aufklappen des Griffs	5
2 Einbauen des Auswurfkanals	5
3 Auffüllen des Motors mit Öl	6
4 Einstellen des Bowdenzugs	7
Produktübersicht	7
Betrieb	8
Betanken	8
Überprüfen des Motorölstands	8
Anlassen des Motors	9
Einkuppeln der Rotorblätter	10
Auskuppeln der Rotorblätter	10
Abstellen des Motors	10
Einstellen des Auswurfkanals	10



Entfernen von Verstopfungen vom Auswurfkanal.....	10
Vermeiden des Einfrierens nach dem Einsatz.....	11
Betriebshinweise	11
Wartung	12
Empfohlener Wartungsplan	12
Einstellen des Bowdenzugs.....	12
Prüfen der Rotorblätter.....	13
Wechseln des Motoröls	13
Einlagerung	15
Einlagern der Schneefräse	15

Sicherheit

Lesen Sie vor dem Anlassen des Motors den Inhalt dieser Anleitung sorgfältig durch.

Mit dem Sicherheitswarnsymbol, das in Bild 2 abgebildet ist, werden Sie auf mögliche Verletzungsgefahren hingewiesen. Befolgen Sie zum Vermeiden von Verletzungen und Todesfällen immer sämtliche Sicherheitshinweise.

Die unsachgemäße Verwendung oder Wartung dieser Schneefräse kann zu Verletzungen oder Tod führen. Befolgen Sie die folgenden Sicherheitsanweisungen, um das Risiko so gering wie möglich zu halten.

Diese Maschine kann Hände und Füße amputieren und Gegenstände herausschleudern. Das Nichtbeachten der folgenden Sicherheitsvorschriften kann zu schweren Verletzungen führen.

Schulung

- Lesen, verstehen und halten Sie alle Anweisungen an, die an der Maschine angebracht oder in dieser Anleitung angeführt sind. Machen Sie sich mit den Bedienelementen sowie dem vorschriftsmäßigen Einsatz der Maschine eingehend vertraut. Insbesondere ist es für Sie wichtig zu wissen, wie Sie das Gerät schnell stoppen und die Bedienelemente ausschalten können.
- Die Schneefräse darf niemals von Kindern betrieben werden. Auch Erwachsene dürfen die Schneefräse ohne entsprechende Anleitung nicht bedienen.
- Lassen Sie keine Personen, insbesondere keine kleinen Kinder im Arbeitsbereich zu.
- Gehen Sie vorsichtig mit der Maschine um, damit Sie Ausrutschen und Fallen vermeiden.

Vorbereitung

- Inspizieren Sie den Arbeitsbereich gründlich und entfernen Fußmatten, Schlitten, Bretter, Drähte und andere Fremdkörper.
- Betreiben Sie das Gerät nicht ohne entsprechende Winterkleidung. Tragen Sie keine weiten Kleidungsstücke,

die sich in drehenden Teilen verfangen können. Tragen Sie Schuhe mit rutschfesten Sohlen.

- Gehen Sie beim Umgang mit Kraftstoff vorsichtig vor. Kraftstoff ist leicht entzündlich.
 - Verwenden Sie zur Aufbewahrung des Kraftstoffs einen vorschriftsmäßigen Kanister.
 - Betanken Sie die Maschine nie bei laufendem oder heißem Motor.
 - Betanken Sie den Kraftstofftank mit größter Vorsicht im Freien. Füllen Sie den Tank niemals in Gebäuden auf.
 - Füllen Sie den Kanister nie im Fahrzeug oder auf einem Pritschenwagen oder Anhänger mit einer Verkleidung aus Kunststoff. Stellen Sie die Benzinkanister vor dem Auffüllen immer vom Fahrzeug entfernt auf den Boden.
 - Wenn möglich, nehmen Sie benzinangetriebene Geräte vom Pritschenwagen oder Anhänger und tanken Sie sie auf dem Boden auf. Falls das nicht möglich ist, betanken Sie solche Geräte von einem tragbaren Kanister und nicht von einer Zapfsäule aus.
 - Der Stutzen sollte den Rand des Benzinkanisters oder die Behälteröffnung beim Auftanken ständig berühren. Verwenden Sie kein Gerät mit einem entriegelt geöffneten Stutzen.
 - Bringen Sie den Tankdeckel sicher wieder an und wischen verschütteten Kraftstoff auf.
 - Wenn Sie Kraftstoff auf die Kleidung verspritzen, wechseln Sie sofort die Kleidung.
- Verwenden Sie für alle Geräte mit Elektrostarter die vom Hersteller vorgeschriebenen Verlängerungskabel und Steckdosen.
- Versuchen Sie nie, Schnee von Oberflächen zu räumen, die mit Kies oder zerkleinerten Steinen bedeckt sind. Diese Maschine ist nur für den Einsatz auf gepflasterten oder geteerten Oberflächen geeignet.
- Versuchen Sie nie, Einstellungen bei laufendem Motor vorzunehmen, wenn es nicht ausdrücklich vom Hersteller empfohlen wird.
- Tragen Sie beim Einsatz oder bei der Durchführung von Einstellungen oder Reparaturen immer eine Schutzbrille oder einen Augenschutz, um die Augen vor Fremdkörpern zu schützen, die von der Maschine herausgeschleudert werden können.

Betrieb

- Halten Sie Hände und Füße von sich drehenden Teilen fern. Bleiben Sie immer von der Auswurföffnung fern.
- Gehen Sie auf oder beim Überqueren von Kieswegen, Bürgersteigen oder Straßen besonders vorsichtig vor. Achten Sie auf versteckte Gefahren und auf den Verkehr.

- Wenn die Maschine mit einem anderen Objekt zusammenstößt, stellen Sie den Motor ab, ziehen den Zündschlüssel ab, untersuchen die Schneefräse gründlich auf Beschädigungen und reparieren eventuelle Schäden, bevor Sie die Schneefräse erneut in Betrieb nehmen.
- Stellen Sie, falls das Gerät beginnen sollte, ungewöhnlich zu vibrieren, den Motor ab und gehen Sie sofort der Ursache nach. Vibrationen sind im Allgemeinen ein Warnsignal für einen Defekt.
- Stellen Sie den Motor jedes Mal ab, wenn Sie Verstopfungen aus dem Gehäuse des Rotorblatts oder dem Auswurfkanal entfernen und wenn Sie Reparaturarbeiten, Einstellungen oder Inspektionen durchführen.
- Stellen Sie bei der Reinigung, Reparatur und Inspektion der Schneefräse den Motor ab und achten Sie darauf, dass die Rotorblätter und alle beweglichen Teile zum Stillstand gekommen sind.
- Lassen Sie den Motor nicht in geschlossenen Räumen laufen, außer beim Anlassen und zum Herein- oder Herausfahren aus dem Gebäude. Öffnen Sie die Außentüren; Auspuffgase sind gefährlich.
- Gehen Sie an Hängen äußerst vorsichtig vor.
- Lassen Sie die Schneefräse nie laufen, ohne dass die entsprechenden Schutzbleche oder andere Sicherheitsvorrichtungen angebracht sind.
- Richten Sie den Auswurf nie auf Personen oder Bereiche, in denen Sachschäden auftreten können. Halten Sie Kinder und Haustiere vom Arbeitsbereich fern.
- Überlasten Sie die Maschine nicht, indem Sie versuchen, Schnee zu schnell zu räumen.
- Schauen Sie beim Rückwärtsfahren nach hinten und gehen vorsichtig vor.
- Unterbrechen Sie die Stromversorgung zu den Rotorblättern, wenn die Schneefräse transportiert oder nicht gebraucht wird.
- Setzen Sie die Schneefräse nie bei schlechter Sicht oder schlechter Beleuchtung ein. Achten Sie immer auf festen Stand und halten die Griffe sicher fest. Gehen Sie, aber laufen Sie nie.
- Fassen Sie nie einen heißen Motor oder Auspuff an (Bild 3).

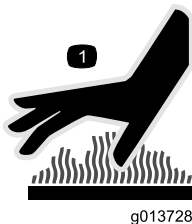


Bild 3

1. Symbol, das auf das Auspuffablenkblech aufgestanzt ist und eine heiße Oberfläche angibt.

Entfernen von Verstopfungen vom Auswurfkanal

Ein Berühren mit der Hand der sich drehenden Rotorblätter im Auswurfkanal ist die häufigste Ursache für Verletzungen mit Schneefräsen. Entfernen Sie nie Verstopfungen vom Auswurfkanal mit der Hand.

So reinigen Sie den Auswurfkanal:

- **Stellen Sie den Motor ab.**
- Warten Sie 10 Sekunden, um sicher zu sein, dass sich die Rotorblätter nicht mehr drehen.
- Verwenden Sie immer ein Reinigungswerkzeug und nie die Hände.

Wartung und Lagerung

- Alle Befestigungselemente in regelmäßigen Zeitabständen auf festen Sitz prüfen, damit das Gerät in sicherem Betriebszustand bleibt.
- Stellen Sie die Maschine nie mit Kraftstoff im Tank in Gebäuden ab, in denen sich Zündquellen wie Warmwasserbereiter, Heißluftgeräte und Wäschetrockner befinden. Lassen Sie den Motor abkühlen, bevor Sie die Maschine in einem geschlossenen Raum abstellen.
- Lesen Sie in dieser *Bedienungsanleitung* immer wichtige Einzelheiten nach, wenn Sie die Maschine für einen längeren Zeitraum einlagern.
- Die Sicherheits- und Anweisungsaufkleber bei Bedarf reinigen oder austauschen.
- Lassen Sie die Maschine nach dem Schneeräumen für einige Minuten laufen, um ein Einfrieren der Rotorblätter zu vermeiden.

Sicherheitshinweise zur Toro Schneefräse

Im Folgenden finden Sie Informationen zur Sicherheit, die sich speziell auf Toro Maschinen beziehen, sowie weitere Sicherheitsinformationen, mit denen Sie sich vertraut machen müssen.

- **Sich drehende Rotorblätter können Verletzungen an Fingern und Händen verursachen.** Bleiben Sie stets hinter den Griffen, wenn Sie die Schneefräse bedienen, und halten Sie sich von der Auswurföffnung fern. **Halten Sie Gesicht, Hände, Füße und andere Körperteile und Kleidung von sich bewegenden und drehenden Teilen fern.**
- Stellen Sie vor der Durchführung von Einstell-, Reinigungs- und Instandsetzungsarbeiten an der Schneefräse sowie vor dem Entfernen einer Blockierung im Auswurfkanal den Motor ab, ziehen

Sie den Schlüssel und warten Sie ab, bis alle sich drehenden Teile zum Stillstand gekommen sind.

- Stoppen Sie **vor** dem Verlassen der Bedienungsposition den Motor, ziehen Sie den Schlüssel ab und warten Sie, bis alle sich drehenden Teile zum Stillstand gekommen sind.
- Sollte ein Schutzschild, eine Sicherheitsvorrichtung oder ein Schild beschädigt oder unleserlich sein bzw. abhanden gekommen sein, reparieren Sie das entsprechende Teil bzw. tauschen Sie es aus, ehe Sie den Betrieb aufnehmen. Ziehen Sie ebenso lose Befestigungselemente fest.
- Rauchen Sie **nie** beim Umgang mit Benzin.
- **Setzen Sie die Schneefräse nicht auf Dächern ein.**
- Berühren Sie den Motor nicht, während er läuft bzw. kurz nachdem er abgestellt wurde, da dieser so heiß ist, dass dies zu Verbrennungen führen würde.
- Führen Sie nur die in dieser Anleitung beschriebenen Wartungsarbeiten durch. Stellen Sie vor Wartungs-, Kundendienstarbeiten oder Einstellungen den Motor ab und ziehen den Schlüssel ab. Falls größere Reparaturen erforderlich werden sollten, wenden Sie sich bitte an den offiziellen Vertragshändler.
- Verstellen Sie die Drehzahleinstellungen am Motor nicht.
- Wenn die Schneefräse mehr als 30 Tage lang eingelagert wird, lassen Sie den Kraftstoff aus dem Kraftstofftank ab, um möglichen Risiken vorzubeugen. Verwenden Sie für die Aufbewahrung des Kraftstoffs einen vorschriftsmäßigen Kanister. Ziehen Sie beim Einlagern der Schneefräse den Zündschlüssel ab.
- Verwenden Sie nur Toro Originalersatzteile und -zubehör.

Schalldruck

Diese Maschine erzeugt einen Schalldruckpegel, der am Ohr des Benutzers 88 dBA beträgt (inkl. eines Unsicherheitswerts (K) von 1 dBA. Der Schalldruckpegel wurde gemäß den Vorgaben in EN ISO 11201 gemessen.

Schalleistung

Dieses Gerät erzeugt einen Schalldruckpegel von 104 dBA beträgt (inkl. eines Unsicherheitswerts (K) von 3,75 dBA. Der Schalldruckpegel wurde gemäß den Vorgaben in EN ISO 3744 gemessen.

Vibration an der Hand bzw. dem Arm

Das gemessene Vibrationsniveau für die linke Hand beträgt 8,4 m/s²

Das gemessene Vibrationsniveau für die rechte Hand beträgt 10,7 m/s²

Der Unsicherheitswert (K) beträgt 4,3 m/s²

Die Werte wurden nach den Vorgaben von EN ISO 20643 gemessen.

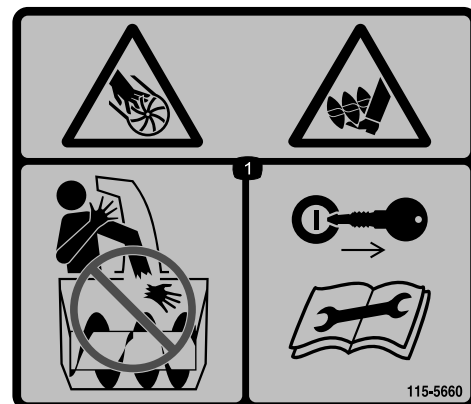
Sicherheits- und Bedienungsschilder

Wichtig: Sicherheits- und Bedienungsschilder sind in der Nähe potenzieller Gefahrenbereiche angebracht. Tauschen Sie beschädigte Schilder aus.



94-2577

1. Halten Sie zum Einkuppeln der Rotorblätter den Schaltbügel gegen den Griff.
2. Lassen Sie zum Auskuppeln der Rotorblätter den Schaltbügel wieder los.



115-5660

1. Schnitt- bzw. Amputationsgefahr beim Impeller und Räumwerk: Stecken Sie die Hand nicht in den Auswurfkanal. Ziehen Sie den Zündschlüssel ab und lesen Sie die Anweisungen, bevor Sie Wartungs- oder Kundendienstarbeiten ausführen.

Einrichtung

Einzelteile

Prüfen Sie anhand der nachstehenden Tabelle, dass Sie alle im Lieferumfang enthaltenen Teile erhalten haben.

Verfahren	Beschreibung	Menge	Verwendung
1	Keine Teile werden benötigt	–	Klappen Sie den Griff auf.
2	Auswurfkanal Auswurfkanalgriff Kreuzschlitzschrauben Scheiben Sicherungsmuttern	1 1 3 3 3	Montieren Sie den Auswurfkanal.

1

Aufklappen des Griffs

Keine Teile werden benötigt

Verfahren

1. Lösen Sie die Handräder, ziehen Sie die U-förmigen Griffsperrn heraus, bis Sie den Griff ungehindert bewegen können. Drehen Sie den Griff dann in die Betriebsstellung (Bild 4).

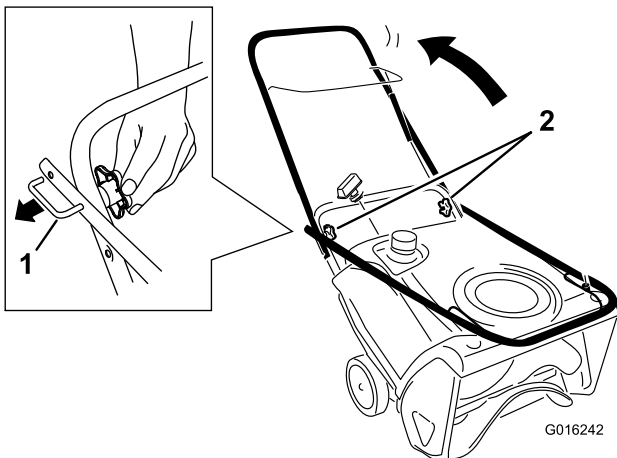


Bild 4

1. U-förmige Griffsperrung (2)
2. Bügelhandräder

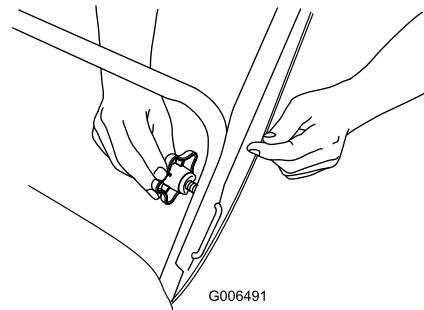


Bild 5

Wichtig: Achten Sie darauf, dass sie nicht den Bowdenzug einquetschen (Bild 6).

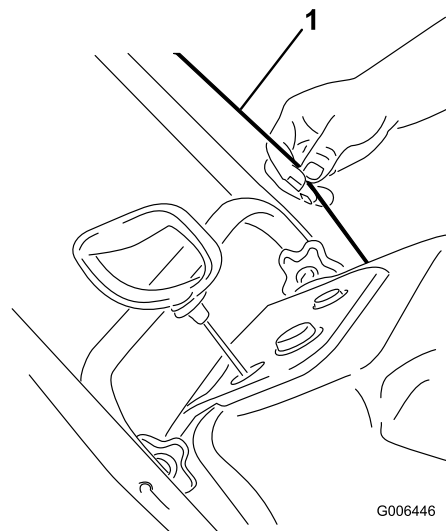


Bild 6

1. Bowdenzug

2. Setzen Sie das Ende der U-förmigen Griffsperrung in das offene Loch im Griff ein und ziehen Sie die Griffhandräder fest, bis sie fest sitzen (Bild 5).

2

Einbauen des Auswurfkanals

Für diesen Arbeitsschritt erforderliche Teile:

1	Auswurfkanal
1	Auswurfkanalgriff
3	Kreuzschlitzschrauben
3	Scheiben
3	Sicherungsmuttern

Verfahren

Montieren Sie den Auswurfkanal, siehe Bild 7.

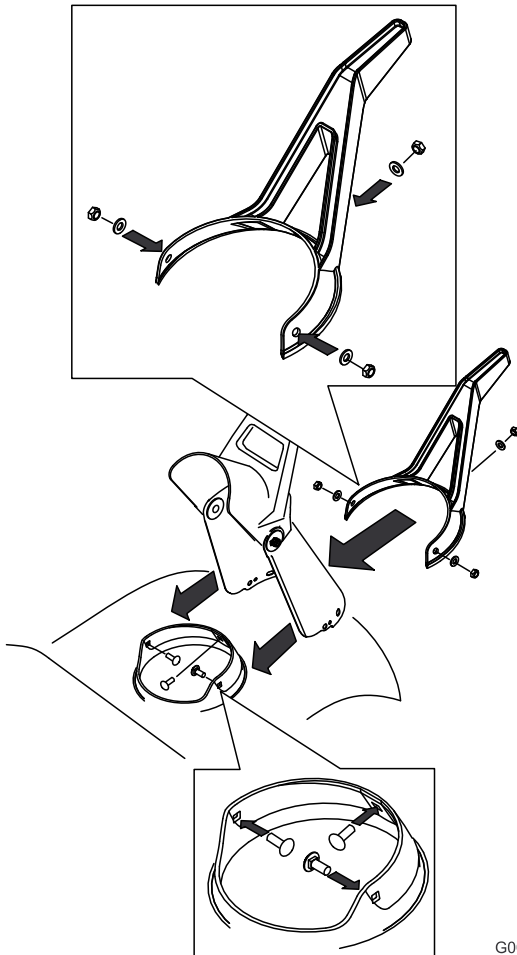


Bild 7

G001118

3

Auffüllen des Motors mit Öl

Keine Teile werden benötigt

Verfahren

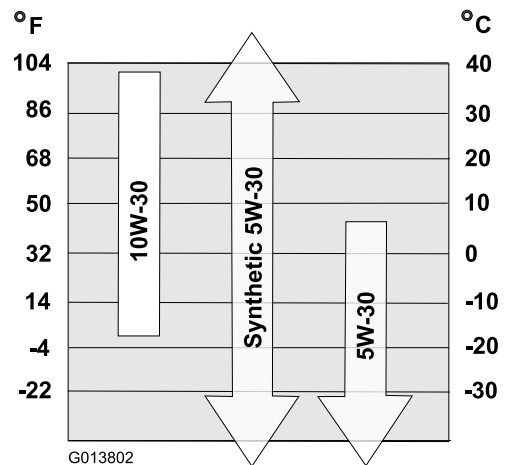
Die Schneefräse wird ohne Öl im Motor ausgeliefert. Sie erhalten jedoch eine Flasche mit Öl.

Wichtig: Füllen Sie den Motor mit Öl, bevor Sie ihn anlassen.

Hinweis: Die Ölflasche kann 30 ml bis 60 ml mehr Öl enthalten, als der Motor benötigt. **Füllen Sie nicht zu viel oder zu wenig Öl in den Motor.**

Max. Füllstand: 0,6 l des Typs: waschaktives Autoöl mit der Klassifizierung SJ, SL oder höher durch das American Petroleum Institute (API).

Wählen Sie in Bild 8 unten die beste Ölviskosität für den erwarteten Bereich der Außentemperaturen aus:



G013802

Bild 8

1. Stellen Sie die Maschine auf einer ebenen Fläche ab.
2. Reinigen Sie den Bereich um den Öleinfülldeckel (Bild 9).

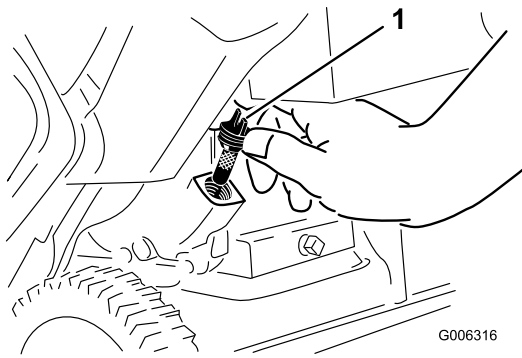


Bild 9

1. Öleinfülldeckel

3. Schrauben Sie den Öleinfülldeckel ab und entfernen ihn.
4. Wenn die Maschine in der Betriebsstellung ist, gießen Sie **vorsichtig** Öl in das Kurbelgehäuse. Warten Sie drei Minuten, damit sich das Öl setzen kann, und füllen Sie dann mehr Öl auf, bis es fast überläuft. Es sollte fast oder kein Öl in der Flasche zurückbleiben.

Hinweis: Sie können die Maschine nach vorne kippen (Griff hoch), um das Einfüllen des Öls zu erleichtern. Bringen Sie die Maschine wieder in die Betriebsstellung, bevor Sie den Ölstand prüfen.

Wichtig: Kippen Sie die Maschine nicht ganz nach vorne, sonst kann Kraftstoff aus der Maschine austreten.

5. Schrauben Sie den Öleinfülldeckel in das Öleinfüllloch und ziehen Sie ihn fest.

Produktübersicht

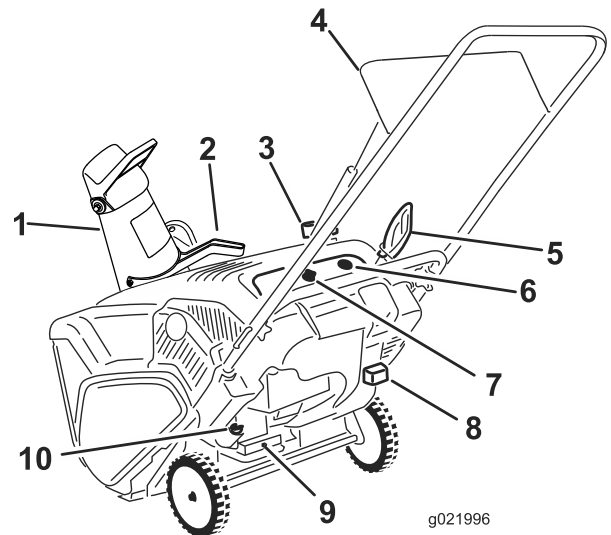


Bild 10

- | | |
|-------------------------|---------------------|
| 1. Auswurfkanal | 6. Kaltstarthilfe |
| 2. Auswurfkanalgriff | 7. Zündschlüssel |
| 3. Kraftstofftankdeckel | 8. Chokehebel |
| 4. Schaltbügel | 9. Ölablassschraube |
| 5. Rücklaufstartergriff | 10. Öleinfülldeckel |

4

Einstellen des Bowdenzugs

Keine Teile werden benötigt

Verfahren

Siehe (Seite).

Betrieb

Hinweis: Bestimmen Sie die linke und rechte Seite der Maschine anhand der üblichen Einsatzposition.

⚠ GEFAHR

Benzin ist brennbar und explodiert schnell. Feuer und Explosionen durch Benzin können Verbrennungen bei Ihnen und anderen Personen verursachen.

- Stellen Sie den Kanister bzw. die Schneefräse vor dem Auftanken auf den Boden und nicht auf ein Fahrzeug oder auf ein Objekt, um eine elektrische Ladung durch das Entzünden des Benzins zu vermeiden.
- Füllen Sie den Tank außen, wenn der Motor kalt ist. Wischen Sie verschütteten Kraftstoff auf.
- Rauchen Sie nicht beim Umgang mit Benzin, und gehen Sie nicht in der Nähe von offenem Feuer oder Funken mit Benzin um.
- Bewahren Sie Benzin nur in zugelassenen Kanistern und an einem für Kinder unzugänglichen Ort auf.
- Kippen Sie die Maschine nicht nach hinten, wenn Kraftstoff im Kraftstofftank ist; sonst kann Kraftstoff aus der Maschine laufen.

Betanken

- Die besten Ergebnisse erhalten Sie, wenn Sie sauberes, frisches, bleifreies Benzin mit einer Mindestoktanzahl von $87 (R+M)/2$ verwenden.
- Mit Sauerstoff angereicherter Kraftstoff mit bis zu 10 % Ethanol oder 15 % MTBE (Volumenanteil) ist auch geeignet.
- Verwenden Sie **keine** Benzin-Ethanolmischungen (z. B. E15 oder E85) mit mehr als 10 % Ethanol (Volumenanteil). Sonst können Leistungsprobleme und/oder Motorschäden auftreten, die ggf. nicht von der Garantie abgedeckt sind.
- Verwenden Sie **kein** Benzin mit Methanol.
- Lagern Sie **keinen** Kraftstoff im Kraftstofftank oder in Kraftstoffbehältern über den Winter, wenn Sie keinen Kraftstoffstabilisator verwenden.
- Vermischen Sie **nie** Benzin mit Öl.

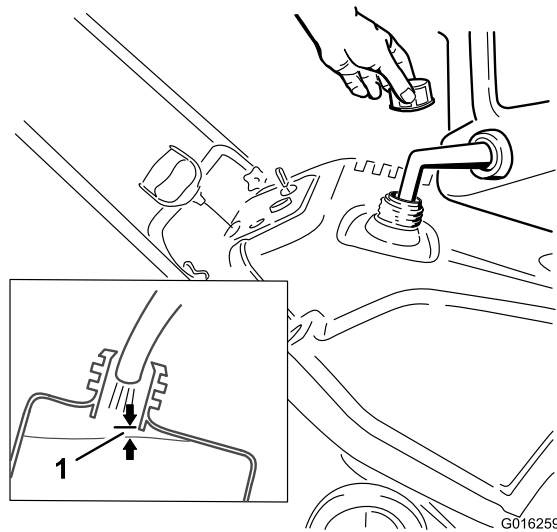


Bild 11

1. 6 mm

Hinweis: Kaufen Sie am besten nie mehr als ungefähr einen Monatsvorrat an Benzin. Sonst sollten Sie dem gerade gekauften Benzin Kraftstoffstabilisator hinzusetzen, damit es bis zu 6 Monate lang frisch bleibt.

Überprüfen des Motorölstands

Wartungsintervall: Bei jeder Verwendung oder täglich—Überprüfen Sie den Motorölstand und füllen Sie bei Bedarf Öl nach.

1. Stellen Sie die Maschine auf einer ebenen Fläche ab.
2. Reinigen Sie den Bereich um den Öleinfülldeckel (Bild 12).

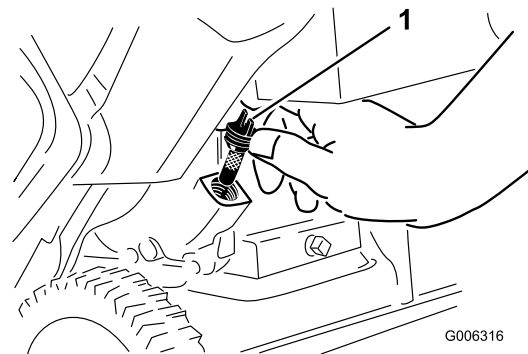


Bild 12

1. Ölfülldeckel
3. Schrauben Sie den Öleinfülldeckel ab und entfernen ihn.
4. Wenn der Ölstand niedrig ist, lassen Sie die Schneefräse in der Betriebsstellung und gießen Sie **vorsichtig** Öl in das Kurbelgehäuse, bis es fast überläuft. Warten Sie drei Minuten, damit sich das Öl setzen kann, und füllen Sie dann mehr Öl auf, bis es fast überläuft. (Max.

Füllstand: 0,6 l des Typs: waschaktives Autoöl mit der Klassifizierung SJ, SL oder höher durch das American Petroleum Institute (API).

Hinweis: Sie können die Maschine nach vorne kippen (Griff hoch), um das Einfüllen des Öls zu erleichtern. Bringen Sie die Maschine wieder in die Betriebsstellung, bevor Sie den Ölstand prüfen.

Wichtig: Kippen Sie die Maschine nicht ganz nach vorne, sonst kann Kraftstoff aus der Maschine austreten.

5. Schrauben Sie den Öleinfülldeckel auf das Öleinfüllloch und ziehen Sie ihn mit der Hand fest.

Anlassen des Motors

1. Drehen Sie den Zündschlüssel nach rechts auf die On-Stellung (Bild 13).

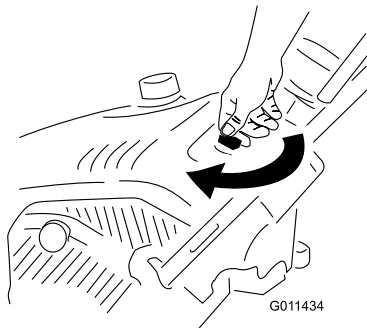


Bild 13

2. Ziehen Sie den Chokehebel heraus (Bild 14 und Bild 15).

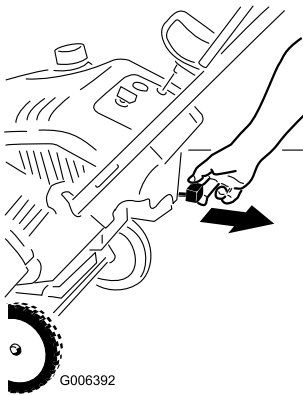


Bild 14

1. Chokehebel

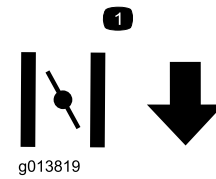


Bild 15

1. Symbole auf dem Chokehebel geben an, dass der Chokehebel zum Aktivieren nach links rechts werden muss.

3. Drücken Sie die Kaltstarthilfe dreimal kräftig mit dem Daumen, halten Sie die Kaltstarthilfe jeweils für eine Sekunde gedrückt (Bild 16).

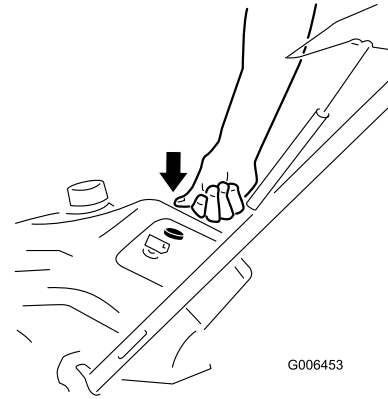


Bild 16

Hinweis: Ziehen Sie Ihren Handschuh aus, wenn Sie die Kaltstarthilfe drücken, damit keine Luft aus dem Saugerloch entweichen kann.

Wichtig: Verwenden Sie die Kaltstarthilfe oder den Choke nicht, wenn der Motor gelaufen und heiß ist. Zu viel Kaltstarthilfe kann zum Fluten des Motors führen, sodass er nicht angelassen werden kann.

4. Ziehen Sie am Rücklaufstartergriff (Bild 17).

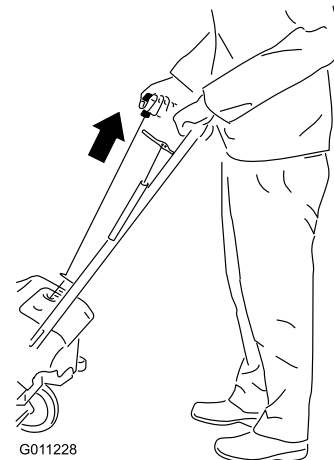


Bild 17

Hinweis: Wenn Sie am Rücklaufstarter ziehen und keinen Widerstand spüren, kann der Anlasser eingefroren sein. Tauen Sie den Anlasser auf, bevor Sie versuchen, die Maschine zu starten.

5. Schieben Sie den Choke bei laufendem Motor langsam ein.

Einkuppeln der Rotorblätter

Halten Sie zum Einkuppeln der Rotorblätter den Schaltbügel gegen den Griff (Bild 18).

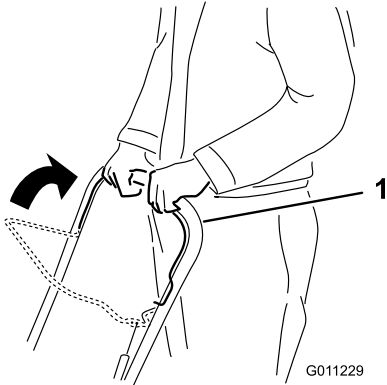


Bild 18

1. Schaltbügel

Auskuppeln der Rotorblätter

Lassen Sie zum Auskuppeln der Rotorblätter den Schaltbügel los (Bild 19).

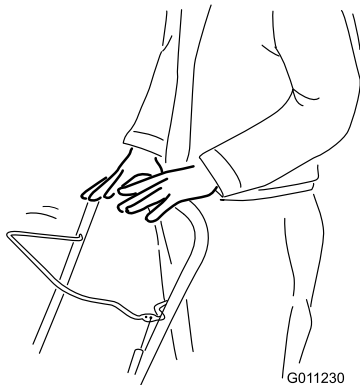


Bild 19

Abstellen des Motors

Drehen Sie den Zündschlüssel nach links auf die Off-Stellung, wenn Sie den Motor abstellen möchten (Bild 20).

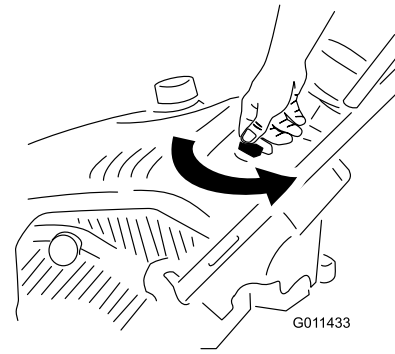


Bild 20

Einstellen des Auswurfkanals

Verschieben Sie den Auswurfkanalgriff und den Griff des Auswurfkanalablenkblechs, wie unter Bild 21 abgebildet, wenn Sie den Auswurfkanal einstellen müssen.

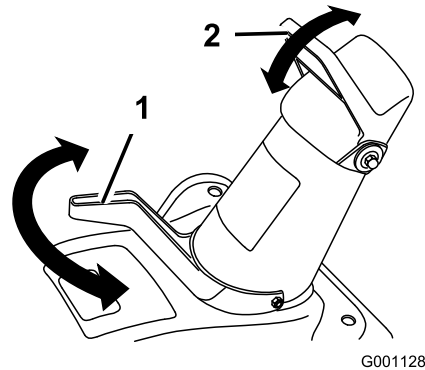


Bild 21

1. Auswurfkanalgriff
2. Griff des Auswurfkanalablenkblechs

Entfernen von Verstopfungen vom Auswurfkanal

Wichtig: Ein Berühren mit der Hand der sich drehenden Rotorblätter im Auswurfkanal ist die häufigste Ursache für Verletzungen mit Schneefräsen. Entfernen Sie nie Verstopfungen vom Auswurfkanal mit der Hand.

So reinigen Sie den Auswurfkanal:

- Stellen Sie den Motor ab.
- Warten Sie 10 Sekunden, um sicher zu sein, dass sich die Rotorblätter nicht mehr drehen.
- Verwenden Sie immer ein Reinigungswerkzeug und nie die Hände (Bild 22).



Bild 22

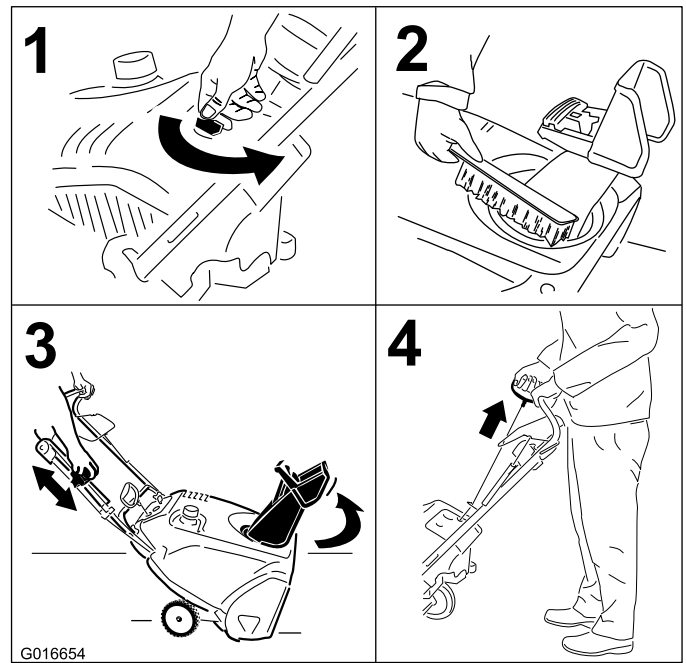


Bild 23

Vermeiden des Einfrierens nach dem Einsatz

- Lassen Sie den Motor nach dem Schneeräumen einige Minuten lang laufen, um einem Einfrieren von beweglichen Teilen vorzubeugen. Stellen Sie den Motor ab, warten Sie ab, bis alle beweglichen Teile zum Stillstand gelangt sind und entfernen Eis und Schnee vollständig von der Schneefräse.
- Entfernen Sie Schnee- und Eisrückstände von der Unterseite des Auswurfkanals.
- Drehen Sie den Auswurfkanal nach links und rechts, um Eisablagerungen zu entfernen.
- Ziehen Sie bei abgestelltem Motor den Rücklaufstarter mehrmals oder stecken Sie das Stromkabel in eine Steckdose und schließen es an der Maschine an; drücken Sie die elektrische Elektrostarttaste einmal, um ein Einfrieren des Rücklaufstarters oder des Elektrostarts zu verhindern.
- Bei Schnee und sehr niedrigen Temperaturen können Bedienelemente und bewegliche Teile einfrieren. Wenden Sie niemals übermäßig viel Kraft an, wenn Sie versuchen, eingefrorene Bedienelemente zu betätigen. Wenn es beim Bedienen einer Steuerung oder eines Teils Schwierigkeiten gibt, starten Sie den Motor und lassen Sie ihn ein paar Minuten laufen.

Betriebshinweise

⚠️ WARNUNG:

Durch die Rotorblätter können Steine, Spielzeug und andere Fremdoobjekte herausgeschleudert werden, was zu ernsthaften Verletzungen des Fahrers oder Unbeteiligter führen kann.

- Räumen Sie den Arbeitsbereich von allen Gegenständen frei, die von den Rotorblättern aufgenommen und hochgeschleudert werden könnten.
- Halten Sie Kinder und Haustiere aus dem Arbeitsbereich fern.
- Beginnen Sie nach Schneefällen so bald wie möglich mit der Räumung.
- Wenn die Schneefräse auf einer rutschigen Oberfläche oder bei schwerem Schnee nicht vorwärts fährt, drücken Sie am Griff nach vorn, aber lassen Sie die Schneefräse in ihrem eigenen Tempo arbeiten.
- Lassen Sie die Räumgänge überlappen, um eine vollständige Schneeräumung zu gewährleisten.
- Stoßen Sie den Schnee wenn möglich in Windrichtung aus.

Wartung

Hinweis: Bestimmen Sie die linke und rechte Seite der Maschine anhand der üblichen Einsatzposition.

Empfohlener Wartungsplan

Wartungsintervall	Wartungsmaßnahmen
Nach der ersten Betriebsstunde	<ul style="list-style-type: none"> • Überprüfen Sie den Bowdenzug und stellen oder ersetzen Sie ihn bei Bedarf ein. • Prüfen Sie auf lockere Befestigungsteile und ziehen diese bei Bedarf fest.
Nach zwei Betriebsstunden	<ul style="list-style-type: none"> • Wechseln Sie das Motoröl.
Bei jeder Verwendung oder täglich	<ul style="list-style-type: none"> • Überprüfen Sie den Motorölstand und füllen Sie bei Bedarf Öl nach.
Jährlich	<ul style="list-style-type: none"> • Überprüfen Sie den Bowdenzug und stellen oder ersetzen Sie ihn bei Bedarf ein. • Prüfen Sie die Rotorblätter und lassen Sie die Rotorblätter und den Abstreifer ggf. von einem offiziellen Händler auswechseln. • Wechseln Sie das Motoröl. • Prüfen Sie auf lockere Befestigungsteile und ziehen diese bei Bedarf fest. • Lassen Sie den Antriebsriemen von einem offiziellen Toro Händler prüfen und ggf. auswechseln.
Jährlich oder vor der Einlagerung	<ul style="list-style-type: none"> • Bereiten Sie die Schneefräse zur Einlagerung vor.

Einstellen des Bowdenzugs

Prüfen des Bowdenzugs

Wartungsintervall: Nach der ersten Betriebsstunde—Überprüfen Sie den Bowdenzug und stellen oder ersetzen Sie ihn bei Bedarf ein.

Jährlich—Überprüfen Sie den Bowdenzug und stellen oder ersetzen Sie ihn bei Bedarf ein.

Bewegen Sie den Schaltbügel zum Griff, sodass der Bowdenzug straff ist (Bild 24).

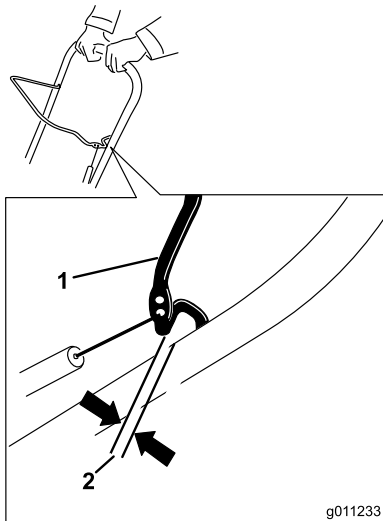


Bild 24

1. Schaltbügel 2. Abstand 2 bis 3 mm

Hinweis: Stellen Sie sicher, dass ein Abstand von 2 bis 3 mm zwischen dem Schaltbügel und dem Griff vorhanden ist (Bild 24).

Wichtig: Der Bowdenzug muss etwas Spiel haben, wenn Sie den Schaltbügel auskuppeln, damit die Rotorblätter ordnungsgemäß stehen bleiben.

Einstellen des Bowdenzugs

1. Schieben Sie die Federabdeckung nach oben und haken Sie die Feder aus dem Einstellglied aus (Bild 25).

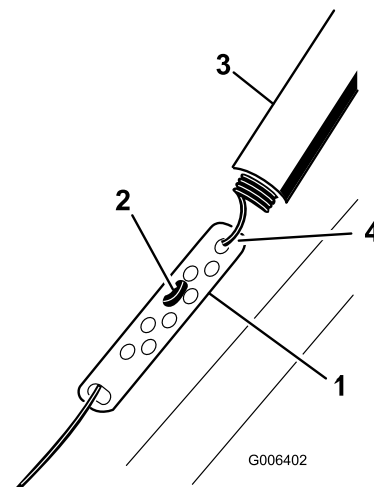


Bild 25

1. Einstellbare Verbindung 3. Federabdeckung
2. Z-Teil 4. Haken Sie die Feder an dieser Stelle aus.

Hinweis: Sie können das Einstellglied und das Kabel nach oben ziehen, um die Feder besser aushaken zu können.

2. Setzen Sie die Z-Befestigung in ein höheres oder niedrigeres Loch, um den Abstand von 2 bis 3 mm zwischen dem Schaltbügel und dem Griff zu erhalten (Bild 25).

Hinweis: Wenn Sie die Z-Befestigung höher setzen, verringert sich der Abstand zwischen dem Schaltbügel und dem Griff. Wenn Sie sie nach unten versetzen, vergrößert sich der Abstand.

3. Haken Sie die Feder in das Einstellglied ein und schieben Sie die Federabdeckung auf das Einstellglied.
4. Überprüfen Sie die Einstellung; siehe Prüfen des Bowdenzugs (Seite 12).

Hinweis: Der Antriebsriemen wird nach längerem Einsatz abgenutzt und verliert seine korrekte Spannung. Wenn der Antriebsriemen bei einer schweren Last rutscht (laufend quietscht), entfernen Sie die Feder vom Einstellglied und bewegen Sie das obere Ende der Feder in das Loch, das am weitesten vom Drehpunkt im Schaltbügel entfernt ist (Bild 26). Schließen Sie die Feder am Einstellglied an und stellen Sie den Bowdenzug ein.

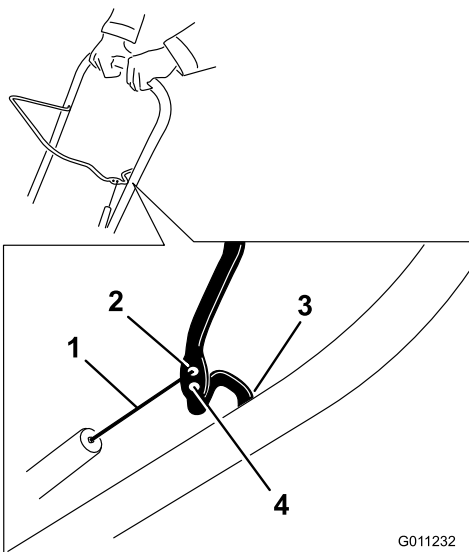


Bild 26

- | | |
|---|---|
| 1. Oberes Ende der Feder | 3. Drehpunkt |
| 2. Setzen Sie das obere Ende der Feder in dieses Loch ein | 4. Entfernen Sie das obere Ende der Feder von diesem Loch |

Hinweis: Der Riemen kann bei nassen Bedingungen rutschen (quietschen). Starten Sie den Rotor und lassen Sie ihn ohne Last für 30 Sekunden laufen, um das Antriebssystem auszutrocknen.

Prüfen der Rotorblätter

Wartungsintervall: Jährlich—Prüfen Sie die Rotorblätter und lassen Sie die Rotorblätter und den Abstreifer ggf. von einem offiziellen Händler auswechseln.

Prüfen Sie die Rotorblätter vor Saisonbeginn auf Abnutzung. Lassen Sie die Rotorblätter und den Abstreifer von einem offiziellen Vertragshändler auswechseln, wenn die Kante des Rotorblatts bis zum verschleißanzeigenden Loch abgenutzt ist (Bild 27).

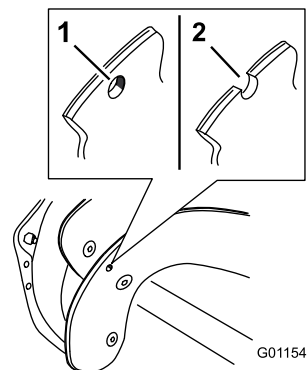


Bild 27

1. Das verschleißanzeigende Loch ist intakt; die Rotorblätter müssen nicht ausgewechselt werden.
2. Das verschleißanzeigende Loch liegt frei; ersetzen Sie die Rotorblätter.

Wechseln des Motoröls

Wartungsintervall: Nach zwei Betriebsstunden
Jährlich

Lassen Sie den Motor ein paar Minuten laufen, bevor Sie das Öl wechseln, um es aufzuwärmen. Warmes Öl fließt besser und führt mehr Fremdstoffe mit sich.

1. Pumpen Sie das Benzin aus dem Kraftstofftank in einen zulässigen Benzinkanister oder lassen Sie den Motor laufen, bis er abstirbt.
2. Stellen Sie die Maschine auf einer ebenen Fläche ab.
3. Stellen Sie eine Ölauffangwanne unter die Ölablassschraube, nehmen Sie die Ölablassschraube und kippen Sie die Schneefräse nach hinten; lassen Sie das Altöl in die Ölauffangwanne laufen (Bild 28).

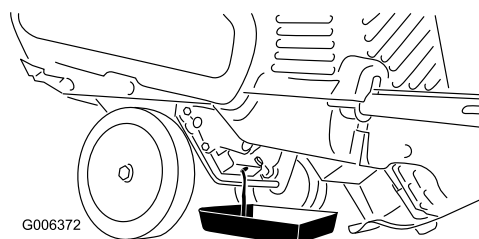


Bild 28

4. Stellen Sie die Schneefräse nach dem Ablassen des Altöls wieder in die Betriebsstellung.
5. Setzen Sie die Ölablassschraube ein und ziehen Sie diese fest.
6. Reinigen Sie den Bereich um den Öleinfülldeckel (Bild 29).



Bild 29

1. Ölfülldeckel

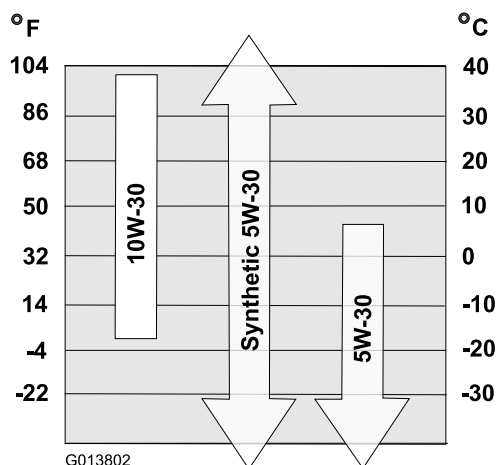
7. Schrauben Sie den Öleinfülldeckel ab und entfernen ihn (Bild 29).
8. Wenn die Maschine in der Betriebsstellung ist, gießen Sie **vorsichtig** Öl in Öleinfüllloch. Warten Sie drei Minuten, damit sich das Öl setzen kann, und füllen Sie dann mehr Öl auf, bis es fast überläuft. Es sollte fast oder kein Öl in der Flasche zurückbleiben (Bild 31).

Hinweis: Sie können die Maschine nach vorne kippen (Griff hoch), um das Einfüllen des Öls zu erleichtern. Bringen Sie die Maschine wieder in die Betriebsstellung, bevor Sie den Ölstand prüfen.

Wichtig: Kippen Sie die Maschine nicht ganz nach vorne, sonst kann Kraftstoff aus der Maschine austreten.

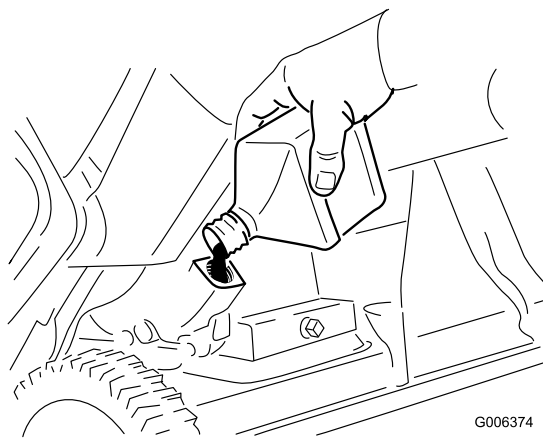
Max. Füllstand: 0,6 l des Typs: waschaktives Autoöl mit der Klassifizierung SJ, SL oder höher durch das American Petroleum Institute (API).

Wählen Sie in Bild 30 unten die beste Ölviskosität für den erwarteten Bereich der Außentemperaturen aus:



G013802

Bild 30



G006374

Bild 31

9. Schrauben Sie den Öleinfülldeckel auf das Öleinfüllloch und ziehen Sie ihn mit der Hand fest.
10. Wischen Sie verschüttetes Öl auf.
11. Entsorgen Sie das Altöl bei einem zugelassenen Recyclingcenter.

Einlagerung

Einlagern der Schneefräse

⚠️ WARNUNG:

- **Benzindämpfe sind außerordentlich entzündlich, können explodieren und beim Einatmen Gesundheitsschäden hervorrufen. Wenn Sie das Gerät in einem Raum abstellen, in dem sich eine offene Flamme befindet, können Benzindämpfe entzündet werden und eine Explosion bewirken.**
 - **Lagern Sie die Schneefräse nicht im Haus (Wohnbereich), Keller oder in einem anderen Bereich ein, wo Entzündungsquellen vorhanden sind, wie z. B. Warmwasserbereiter, Heizgeräte, Wäschetrockner, Heizöfen u. ä.**
 - **Kippen Sie die Maschine nicht nach hinten, wenn Kraftstoff im Kraftstofftank ist; sonst kann Kraftstoff aus der Maschine laufen.**
1. Füllen Sie beim letzten Betanken der Saison dem frischen Benzin einen Kraftstoffstabilisator zu. Folgen Sie dabei den Anweisungen des Motorherstellers.
 2. Lassen Sie den Motor zehn Minuten lang laufen, um den so aufbereiteten Kraftstoff in der Kraftstoffanlage zu verteilen.
 3. Stellen Sie den Motor ab und lassen Sie ihn abkühlen; lassen Sie dann den Kraftstoff aus dem Tank ab oder lassen Sie den Motor laufen, bis er abstirbt.
 4. Starten Sie den Motor und lassen Sie ihn laufen, bis er abstellt.
 5. Starten Sie den Motor mit Choke oder Kaltstarthilfe noch ein drittes Mal und lassen Sie ihn laufen, bis er sich nicht mehr starten lässt.
 6. Lassen Sie den Kraftstoff im Vergaser über die Vergaserablassschraube in einen zulässigen Benzinkanister ablaufen.
 7. Entsorgen Sie den Kraftstoff ordnungsgemäß. Recyceln Sie den Kraftstoff vorschriftsmäßig oder verwenden Sie ihn für Ihr Auto.
 8. Nehmen Sie einen Motorölwechsel vor, wenn der Motor noch warm ist. Siehe Wechseln des Motoröls (Seite 13).
 9. Bauen Sie die Zündkerze aus.
 10. Gießen Sie zwei Teelöffel Öl in die Zündkerzenöffnung.
 11. Setzen Sie die Zündkerze mit der Hand ein und ziehen Sie sie auf 27-30 Nm an.
 12. Stellen Sie den Zündschlüssel in die Aus-Stellung und ziehen Sie dann langsam am Rücklaufstarter, um das Öl innen im Zylinder zu verteilen.
 13. Reinigen Sie die Maschine.
 14. Bessern Sie Lackschäden mit Lack aus, den Sie von Ihrem Vertragshändler beziehen können. Schmirgeln Sie vor dem Aufbringen der Lackierung die betroffenen Stellen ab und tragen Sie ein Korrosionsschutzmittel auf, um Metallteile vor Rost zu schützen.
 15. Ziehen Sie lose Befestigungselemente fest. Reparieren oder ersetzen Sie alle beschädigten Teile.
 16. Decken Sie die Schneefräse ab und lagern Sie sie an einem sauberen, trockenen Platz ein, der für Kinder unzugänglich ist. Lassen Sie den Motor abkühlen, bevor Sie das Gerät in einem geschlossenen Raum abstellen.

Hinweise:

Hinweise:

Hinweise:

Internationale Händlerliste

Vertragshändler:	Land:	Telefonnummer:	Vertragshändler:	Land:	Telefonnummer:
Agrolanc Kft	Ungarn	36 27 539 640	Maquiver S.A.	Kolumbien	57 1 236 4079
Balama Prima Engineering Equip.	Hongkong	852 2155 2163	Maruyama Mfg. Co. Inc.	Japan	81 3 3252 2285
B-Ray Corporation	Korea	82 32 551 2076	Mountfield a.s.	Tschechische Republik	420 255 704 220
Casco Sales Company	Puerto Rico	787 788 8383	Mountfield a.s.	Slovakei	420 255 704 220
Ceres S.A.	Costa Rica	506 239 1138	Munditol S.A.	Argentinien	54 11 4 821 9999
CSSC Turf Equipment (pvt) Ltd.	Sri Lanka	94 11 2746100	Norma Garden	Russland	7 495 411 61 20
Cyril Johnston & Co.	Nordirland	44 2890 813 121	Oslinger Turf Equipment SA	Ecuador	593 4 239 6970
Cyril Johnston & Co.	Republik Irland	44 2890 813 121	Oy Hako Ground and Garden Ab	Finnland	358 987 00733
Equiver	Mexiko	52 55 539 95444	Parkland Products Ltd.	Neuseeland	64 3 34 93760
Femco S.A.	Guatemala	502 442 3277	Perfetto	Polen	48 61 8 208 416
ForGarder OU	Estland	372 384 6060	Pratoverde SRL.	Italien	39 049 9128 128
G.Y.K. Company Ltd.	Japan	81 726 325 861	Prochaska & Cie	Österreich	43 1 278 5100
Geomechaniki of Athens	Griechenland	30 10 935 0054	RT Cohen 2004 Ltd.	Israel	972 986 17979
Golf international Turizm	Türkei	90 216 336 5993	Riversa	Spanien	34 9 52 83 7500
Guandong Golden Star	China	86 20 876 51338	Lely Turfcare	Dänemark	45 66 109 200
Hako Ground and Garden	Schweden	46 35 10 0000	Solvart S.A.S.	Frankreich	33 1 30 81 77 00
Hako Ground and Garden	Norwegen	47 22 90 7760	Spypros Stavrinides Limited	Zypern	357 22 434131
Hayter Limited (U.K.)	Großbritannien	44 1279 723 444	Surge Systems India Limited	Indien	91 1 292299901
Hydroturf Int. Co Dubai	Vereinigte Arabische Emirate	97 14 347 9479	T-Markt Logistics Ltd.	Ungarn	36 26 525 500
Hydroturf Egypt LLC	Ägypten	202 519 4308	Toro Australia	Australien	61 3 9580 7355
Irrimac	Portugal	351 21 238 8260	Toro Europe NV	Belgien	32 14 562 960
Irrigation Products Int'l Pvt Ltd.	Indien	0091 44 2449 4387	Valtech	Marokko	212 5 3766 3636
Jean Heybroek b.v.	Niederlande	31 30 639 4611	Victus Emak	Polen	48 61 823 8369

Europäischer Datenschutzhinweis

Die von Toro gespeicherten Informationen

Toro Warranty Company (Toro) respektiert Ihre Privatsphäre. Zum Bearbeiten Ihres Garantieanspruchs und zur Kontaktaufnahme bei einem Produktrückruf bittet Toro Sie, Toro direkt oder über den lokalen Vertragshändler bestimmte persönliche Informationen mitzuteilen.

Das Garantiesystem von Toro wird auf Servern in USA gehostet; dort gelten ggf. andere Vorschriften zum Datenschutz ggf. als in Ihrem Land.

Wenn Sie Toro persönliche Informationen mitteilen, stimmen Sie der Verarbeitung der persönlichen Informationen zu, wie in diesem Datenschutzhinweis beschrieben.

Verwendung der Informationen durch Toro

Toro kann Ihre persönlichen Informationen zum Bearbeiten von Garantieansprüchen, zur Kontaktaufnahme bei einem Produktrückruf oder anderen Zwecken, die Toro Ihnen mitteilt, verwenden. Toro kann die Informationen im Rahmen dieser Aktivitäten an Toro Tochtergesellschaften, Händler oder Geschäftspartner weitergeben. Toro verkauft Ihre persönlichen Informationen an keine anderen Unternehmen. Toro hat das Recht, persönliche Informationen mitzuteilen, um geltende Vorschriften und Anfragen von entsprechenden Behörden zu erfüllen, um die Systeme richtig zu pflegen oder Toro oder andere Benutzer zu schützen.

Speicherung persönlicher Informationen

Toro speichert persönliche Informationen so lange, wie es für den Zweck erforderlich ist, für den die Informationen gesammelt wurden, oder für andere legitime Zwecke (z. B. Einhaltung von Vorschriften) oder Gesetzesvorschriften.

Toros Engagement zur Sicherung Ihrer persönlichen Informationen.

Toro trifft angemessene Sicherheitsmaßnahmen, um Ihre persönlichen Informationen zu schützen. Toro unternimmt auch Schritte, um die Genauigkeit und den aktuellen Status der persönlichen Informationen zu erhalten.

Zugriff auf persönliche Informationen und Richtigkeit persönlicher Informationen

Wenn Sie die Richtigkeit Ihrer persönlichen Informationen prüfen möchten, senden Sie bitte eine E-Mail an legal@toro.com.

Australisches Verbrauchergesetz

Kunden in Australien finden weitere Details zum australischen Verbrauchergesetz entweder in der Verpackung oder können sich an den örtlichen Toro Vertragshändler wenden.



Die 2-jährige Toro GTS-Leichtstartgarantie und die Toro Komplettgarantie

Eine Komplettgarantie für 2 Jahre (eingeschränkte Garantie für 45 Tage bei gewerblicher Nutzung)

Power Clear
Einstufige Schneefräsen

Die Leichtstartgarantie von Toro

The Toro Company und die Vertragshändler, Toro Warranty Company, gewährleisten im Rahmen eines gegenseitigen Abkommens, dass der Leichtstartmotor (bei privater Nutzung*) für zwei Jahre ab Kaufdatum beim ersten oder zweiten Ziehen anspringt, wenn die in regelmäßigen Wartungsarbeiten ausgeführt wurden, sonst repariert Toro den Motor kostenfrei.

Diese Garantie deckt die Lohn- und Materialkosten ab, Sie müssen die Transportkosten übernehmen.

Toro Komplettgarantie

The Toro Company und die Vertragshändler, die Toro Warranty Company, gewährleisten im Rahmen eines gegenseitigen Abkommens das unten aufgeführte Toro Produkt, das für den Normalgebrauch verwendet wird, bei Material- oder Herstellungsfehlern zu reparieren.

Diese Garantie deckt die Lohn- und Materialkosten ab, Sie müssen die Transportkosten übernehmen.

Die folgenden Garantiezeiträume gelten ab dem Kaufdatum:

Produkte	Garantiezeitraum
Power Clear-Schneefräsen und Anbaugeräte	2 Jahre

Eingeschränkte Garantie für kommerziellen Gebrauch

Toro Produkte mit Benzinmotor, die für kommerziellen, institutionellen oder Leihgebrauch verwendet werden, werden für 45 Tage mit einer Garantie für Material- und Herstellungsfehler abgedeckt Bestandteile, die aufgrund normaler Abnutzung ausfallen, werden nicht von dieser Garantie abgedeckt.

Anweisungen für die Inanspruchnahme von Wartungsarbeiten unter Garantie

Halten Sie dieses Verfahren ein, wenn Sie der Meinung sind, dass Ihre Produkte von Toro Material- oder Herstellungsfehler aufweisen.

1. Wenden Sie sich an den offiziellen Toro Vertragshändler, um eine Wartung beim Vertragshändler zu vereinbaren. Suchen Sie einen örtlichen Vertragshändler in den *gelben Seiten* des örtlichen Telefonbuchs (unter der Rubrik „Rasenmäher“ oder „Schneeräumen“) oder besuchen Sie die Toro Website unter www.Toro.com. Kunden in den USA können auch kostenfrei die unter Punkt 3 aufgeführte Telefonnummer anrufen, um die rund um die Uhr verfügbare Händersuche zu verwenden.
2. Bringen Sie das Produkt zum Händler und legen Sie ihm einen Kaufnachweis (Rechnung) vor. Der Händler wird das Problem diagnostizieren und entscheiden, ob das Problem von der Garantie abgedeckt ist.
3. Wenn Sie mit der Analyse oder dem Support des Vertragshändlers nicht zufrieden sind, wenden Sie sich an uns unter:

Customer Care Department, Consumer Division
The Toro Company
8111 Lyndale Avenue South
Bloomington, MN 55420-1196
Kostenfrei: 866-336-5205 (Kunden in den USA)
Kostenfrei: 866-854-9033 (Kunden in Kanada)

Verantwortung des Eigentümers

Sie müssen das Produkt von Toro gemäß der in der *Bedienungsanleitung* aufgeführten Wartungsarbeiten pflegen. Für solche Routinewartungsarbeiten, die von Ihnen oder einem Händler durchgeführt werden, kommen Sie auf.

Länder außer USA oder Kanada

Kunden, die Produkte von Toro kaufen, die von den USA oder Kanada exportiert wurden, sollten sich an den Toro Distributor (Händler) wenden, um Garantiepolice für das entsprechende Land oder die Region zu erhalten. Sollten Sie aus irgendeinem Grund nicht mit dem Service des Händlers zufrieden sein oder Schwierigkeiten beim Erhalt der Garantieinformationen haben, wenden Sie sich an den Importeur der Produkte von Toro. Wenden Sie sich in letzter Instanz an die Toro Warranty Company.

Australisches Verbrauchergesetz: Kunden in Australien finden weitere Details zum australischen Verbrauchergesetz entweder in der Verpackung oder können sich an den örtlichen Toro Vertragshändler wenden.

*Normaler Privatgebrauch bedeutet die Verwendung des Produktes auf demselben Grundstück wie das Eigenheim. Der Einsatz an mehreren Standorten, öffentliche Einrichtungen als Einsetzender oder die Verwendung als Leihgerät wird als kommerzieller Gebrauch eingestuft, und in diesen Situationen würde die kommerzielle Garantie gelten.

Nicht von der Garantie abgedeckte Punkte und Bedingungen

Es bestehen keine weiteren ausdrücklichen Garantien, außer Sondergarantien für Emissionsanlagen und Motoren bei einigen Produkten. Diese ausdrückliche Garantie schließt Folgendes aus:

- Kosten für regelmäßige Wartungsarbeiten oder Abnutzungsteile, wie z. B. Rotormesser (Schaufeln), Abstreifermesser, Riemen, Kraftstoff, Schmiermittel, Ölwechsel, Zündkerzen, Kabel- und Gestänge-Einstellungen oder Einstellen der Bremsen
- Jedes Produkt oder Teil, das modifiziert oder missbraucht wurde und aufgrund eines Unfalls oder fehlender Wartung ersetzt oder repariert werden muss
- Reparaturen, die aufgrund von Nichtverwenden von frischem Kraftstoff (weniger als ein Monat) oder falscher Vorbereitung des Geräts vor einer Einlagerung von mehr als einem Monaten zurückzuführen sind.
- Abhol- und Zustellgebühren
- Missbräuchlicher Einsatz, Vernachlässigung oder Unfälle
- Reparaturen oder versuchte Reparaturen, die nicht vom offiziellen Toro Vertragshändler ausgeführt wurden
- Reparaturen oder Einstellungen zum Beheben von Startproblemen aufgrund folgender Ursachen:
 - Nichteinhalten vorgeschriebener Wartungsarbeiten
 - Rührwerk bzw. Schaufeln der Schneefräse berühren ein Objekt
 - Verunreinigungen in der Kraftstoffanlage
 - Falscher Kraftstoff (lesen Sie ggf. in der *Bedienungsanleitung* nach)
 - Kein Entleeren der Kraftstoffanlage vor der Einlagerung oder Nichtverwendung von mehr als einem Monat
- Spezielle Einsatzbedingungen, bei denen mehr als zweimaliges Ziehen erforderlich ist
 - Erster Start nach längerer Nichtverwendung für über drei Monate oder saisonaler Einlagerung
 - Falsches Anlassen
 - Anlassen in Temperaturen von -23° C oder niedriger

Lesen Sie bei Startproblemen in der *Bedienungsanleitung* nach, um sicherzustellen, dass Sie die richtigen Startabläufe einhalten. Dies kann Ihnen einen unnötigen Besuch beim Vertragshändler sparen.

Allgemeine Bedingungen

Alle von dieser Garantie abgedeckten Reparaturen müssen von einem offiziellen Toro Vertragshändler mit Originalersatzteilen von Toro ausgeführt werden. Im Rahmen dieser Garantie haben Sie nur Anspruch auf eine Reparatur durch einen offiziellen Toro Händler.

Weder TheToro, Company noch Toro Warranty Company haftet für mittelbare, beiläufige oder Folgeschäden, die aus der Verwendung der Toro Produkte entstehen, die von dieser Garantie abgedeckt werden, einschließlich aller Kosten oder Aufwendungen für das Bereitstellen von Ersatzgeräten oder Service in angemessenen Zeiträumen, des Ausfalls oder der Nichtverwendung, bis zum Abschluss der unter dieser Garantie ausgeführten Reparaturarbeiten.

Einige Staaten lassen Ausschlüsse von beiläufigen oder Folgeschäden nicht zu. Die obigen Ausschlüsse treffen daher ggf. nicht auf Sie zu.

Diese Garantie gibt Ihnen bestimmte legale Rechte; Sie können weitere Rechte haben, die sich von Staat zu Staat unterscheiden.