



Souffleuse à neige Quick Clear 6053 CCR™

N° de modèle 38564—N° de série 314000001 et suivants

Form No. 3384-530 Rev A

Manuel de l'utilisateur

Introduction

Cette machine est destinée au grand public, aux professionnels et aux utilisateurs temporaires. Elle est conçue principalement pour déblayer la neige sur les surfaces revêtues, telles allées et trottoirs, et autres surfaces de circulation des propriétés résidentielles et commerciales. Elle n'est pas conçue pour enlever autre chose que la neige ni pour nettoyer le gravier.

Lisez attentivement ces informations pour apprendre comment utiliser et entretenir correctement la machine, et éviter de l'endommager ou de vous blesser. Vous êtes responsable de l'utilisation sûre et correcte de la machine.

Vous pouvez contacter Toro directement sur le site www.Toro.com pour tout renseignement concernant la machine produit ou un accessoire, pour obtenir l'adresse d'un concessionnaire ou pour enregistrer votre machine.

Pour obtenir des prestations de service, des pièces Toro d'origine ou des renseignements complémentaires, munissez-vous des numéros de modèle et de série du produit et contactez un concessionnaire-réparateur ou le service client Toro agréé. Figure 1 indique l'emplacement des numéros de modèle et de série sur la machine. Inscrivez les numéros dans l'espace réservé à cet effet.

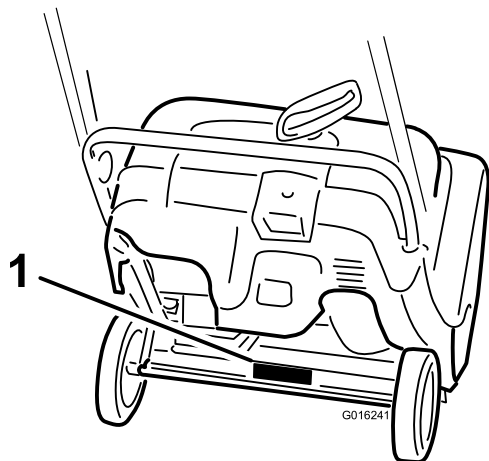


Figure 1

1. Emplacement des numéros de modèle et de série

N° de modèle _____

N° de série _____

Les mises en garde de ce manuel soulignent des dangers potentiels et sont signalées par le symbole de sécurité (Figure 2), qui indique un danger pouvant entraîner des blessures graves ou mortelles si les précautions recommandées ne sont pas respectées.



Figure 2

1. Symbole de sécurité

Ce manuel utilise deux termes pour faire passer des informations essentielles. **Important**, pour attirer l'attention sur des informations mécaniques spécifiques, et **Remarque**, pour signaler des informations d'ordre général méritant une attention particulière.

Table des matières

Introduction	1
Apprendre à se servir de la machine.....	2
Avant d'utiliser la machine	2
Utilisation.....	2
Pour déboucher l'éjecteur	3
Entretien et remisage	3
Sécurité des souffleuses à neige Toro	3
Pression acoustique	4
Puissance acoustique.....	4
Vibrations au niveau des mains et des bras	4
Autocollants de sécurité et d'instruction	4
Mise en service	5
1 Dépliage du guidon	5
2 Montage de l'éjecteur.....	5
3 Plein d'huile moteur	6
4 Réglage du câble de commande	7
Vue d'ensemble du produit	7
Utilisation	8
Remplissage du réservoir de carburant.....	8
Contrôle du niveau d'huile moteur	8
Démarrage du moteur.....	9
Engagement de la vis sans fin	10
Désengagement de la vis sans fin	10
Arrêt du moteur	10
Réglage de l'éjecteur.....	10
Pour déboucher l'éjecteur	10
Prévention du blocage par le gel après utilisation.....	11



Conseils d'utilisation	11
Entretien	12
Programme d'entretien recommandé	12
Réglage du câble de commande	13
Contrôle des aubes de la vis sans fin.....	14
Vidange et remplacement de l'huile moteur	14
Remisage	16
Remisage de la souffleuse à neige	16

Sécurité

Lisez et assimilez le contenu de ce manuel avant de mettre la machine en marche et de l'utiliser.

Le symbole de sécurité montré à la Figure 2 signale des dangers potentiels susceptibles de causer des blessures. Respectez tous les messages de sécurité qui suivent ce symbole pour éviter des accidents, potentiellement mortels.

L'usage ou l'entretien incorrect de cette machine peut occasionner des accidents, parfois mortels. Pour réduire les risques, respectez les consignes de sécurité suivantes.

Cette machine peut sectionner les mains ou les pieds et projeter des objets. Des accidents graves ou mortels sont possibles si les consignes de sécurité suivantes ne sont pas respectées.

Apprendre à se servir de la machine

- Avant l'utilisation, vous devez lire, comprendre et respecter toutes les instructions qui figurent sur la machine et dans le(s) manuel(s). Familiarisez-vous avec les commandes et l'utilisation correcte de la machine. Sachez comment arrêter la machine et débrayer les commandes rapidement.
- Ne confiez jamais l'utilisation de la machine à un enfant. N'autorisez jamais aucun adulte à utiliser la machine sans instructions adéquates.
- N'admettez personne dans la zone de travail, et surtout pas d'enfants.
- Faites attention de ne pas glisser ou tomber.

Avant d'utiliser la machine

- Inspectez soigneusement la zone de travail et enlevez tous les paillasons, luges, planches, fils de fer ou autres objets qui s'y trouvent.
- Portez toujours des vêtements d'hiver adaptés lorsque vous utilisez la machine. Ne portez pas de vêtements amples qui risquent de s'accrocher dans les pièces mobiles. Portez des chaussures offrant une bonne prise sur les surfaces glissantes.
- Manipulez le carburant avec prudence car il est très inflammable.

- Conservez le carburant dans un bidon homologué.
- N'ajoutez jamais de carburant lorsque le moteur tourne ou est chaud.
- Remplissez le réservoir très soigneusement à l'extérieur, jamais à l'intérieur.
- Ne remplissez jamais les bidons de carburant à l'intérieur d'un véhicule ou sur le plateau d'une remorque dont le revêtement est en plastique. Posez toujours les bidons sur le sol, à l'écart du véhicule, avant de les remplir.
- Si possible, descendez la machine du véhicule ou de la remorque et posez-la à terre avant de remplir le réservoir de carburant. Si ce n'est pas possible, laissez la machine dans le véhicule ou sur la remorque, mais remplissez le réservoir à l'aide d'un bidon, et non directement à la pompe.
- Maintenez tout le temps le pistolet en contact avec le bord du réservoir ou du bidon jusqu'à la fin du ravitaillement. N'utilisez pas un dispositif de verrouillage du pistolet en position ouverte.
- Refermez bien le bouchon du réservoir ou du bidon, et essuyez le carburant éventuellement répandu.
- Si du carburant s'est répandu sur vos vêtements, changez-vous immédiatement.
- Utilisez des rallonges et des prises spécifiées par le fabricant pour toutes les machines équipées de démarreurs électriques.
- N'essayez pas de débayer les surfaces couvertes de cailloux ou de gravier. Cette machine est uniquement destinée aux surfaces revêtues.
- N'entreprenez jamais de réglages lorsque le moteur est en marche, sauf si le fabricant le demande expressément.
- Portez toujours des lunettes de sécurité ou une protection oculaire pendant le travail, et lors de tout réglage ou toute réparation pour protéger vos yeux des objets pouvant être projetés par la machine.

Utilisation

- N'approchez pas les mains ni les pieds des pièces en rotation. Ne vous tenez jamais devant l'ouverture d'éjection.
- Soyez très prudent lorsque vous traversez ou déneigez des routes, trottoirs ou allées de gravier. Faites attention aux dangers cachés et à la circulation.
- Après avoir heurté un obstacle, arrêtez le moteur, enlevez la clé de contact et vérifiez soigneusement que la machine n'est pas endommagée. Effectuez les réparations éventuellement nécessaires avant de redémarrer et de reprendre le travail.
- Si la machine se met à vibrer de façon anormale, coupez le moteur et cherchez-en immédiatement la cause. Les vibrations indiquent généralement la présence d'un problème.

- Arrêtez toujours le moteur avant de quitter la position d'utilisation, de dégager le logement de la vis sans fin ou l'éjecteur, ou d'entreprendre des réglages, des contrôles ou des réparations.
- Avant tout nettoyage, toute inspection ou toute réparation de la machine, arrêtez le moteur et attendez l'arrêt complet de la vis sans fin et de toutes les pièces mobiles.
- Ne faites pas tourner le moteur à l'intérieur d'un local, sauf pour faire démarrer la machine, et la rentrer ou la sortir du bâtiment. Ouvrez les portes vers l'extérieur pour aérer, car les gaz d'échappement sont dangereux.
- Soyez extrêmement prudent sur un terrain en pente.
- N'utilisez pas la machine s'il manque des capots ou d'autres dispositifs de protection, ou s'ils sont endommagés.
- Ne dirigez jamais l'éjection vers des personnes ou des endroits qui pourraient subir des dommages matériels. Tenez les enfants et les animaux à distance.
- Ne surchargez pas la machine en essayant de déblayer la neige trop rapidement.
- Regardez derrière vous et soyez très prudent lorsque vous faites marche arrière.
- Débrayez la vis sans fin avant de transporter la machine ou de la remiser.
- N'utilisez jamais la machine à moins de disposer d'une visibilité et d'un éclairage suffisants. Veillez à ne pas perdre l'équilibre et tenez bien le guidon. Marchez, ne courez pas.
- Ne touchez jamais le moteur ou le silencieux s'il est chaud (Figure 3).

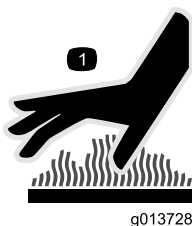


Figure 3

1. Symbole gravé sur le déflecteur d'échappement indiquant une surface chaude.

Pour déboucher l'éjecteur

Le contact avec la vis sans fin en marche à l'intérieur de l'éjecteur est une cause courante de blessures associées aux souffleuses à neige. N'utilisez jamais vos mains pour nettoyer l'éjecteur.

Pour déboucher l'éjecteur :

- **Arrêtez le moteur !**
- Attendez 10 secondes pour être certain que la vis sans fin ne tourne plus.
- Nettoyez toujours l'éjecteur à l'aide d'un outil, jamais avec les mains.

Entretien et remisage

- Contrôlez fréquemment le serrage de toutes les fixations pour garantir le fonctionnement sûr de la machine.
- Ne remisez jamais une machine dont le réservoir contient du carburant dans un local contenant des sources possibles d'inflammation, telles que chaudières, radiateurs, séchoirs à linge, etc. Laissez refroidir le moteur avant de ranger la machine dans un local fermé.
- Suivez toujours les instructions de remisage qui figurent dans le *Manuel de l'utilisateur* avant de remiser la machine pour une durée prolongée, afin de n'oublier aucune opération importante.
- Remplacez les autocollants d'instruction ou de sécurité manquants ou endommagés, selon les besoins.
- Après avoir utilisé la souffleuse à neige, laissez-la tourner à vide quelques minutes pour éviter que la vis sans fin ne soit bloquée par le gel.

Sécurité des souffleuses à neige Toro

La liste suivante contient des instructions de sécurité spécifiques aux produits Toro ou d'autres informations essentielles que vous devez connaître.

- **La vis sans fin en marche peut infliger des blessures aux mains et aux doigts.** Restez derrière le guidon et n'approchez pas de l'ouverture d'éjection durant l'utilisation de la machine. **N'approchez pas le visage, les mains, les pieds et toute autre partie du corps ou vos vêtements des pièces mobiles ou rotatives.**
- Avant d'inspecter, de nettoyer, de régler ou de réparer la machine, et avant de désobstruer l'éjecteur, **arrêtez le moteur, enlevez la clé de contact et attendez l'arrêt de toutes les pièces mobiles.**
- **Avant** de quitter la position d'utilisation, coupez le moteur, enlevez la clé de contact et attendez l'arrêt de toutes les pièces mobiles.
- Si un déflecteur, un dispositif de sécurité ou un autocollant manque, est endommagé ou illisible, réparez ou remplacez-le avant d'utiliser la machine. Resserrez également les fixations qui en ont besoin.
- **Ne fumez pas** lorsque vous manipulez de l'essence.
- **N'utilisez pas** la machine sur un toit.
- Ne touchez jamais au moteur en marche ou juste après l'avoir arrêté, car il peut être très chaud et vous brûler.
- N'effectuez que les opérations d'entretien décrites dans ce manuel. Avant d'entreprendre des réglages, des entretiens ou des réparations, arrêtez le moteur et enlevez la clé de contact. Si la machine nécessite une réparation importante, faites appel à un réparateur agréé.
- Ne modifiez pas le réglage du régulateur sur le moteur.
- Si vous remisez la machine plus d'un mois, vidangez le réservoir de carburant pour éviter les risques d'incendie. Conservez le carburant dans un bidon homologué. Ne

laissez pas la clé dans le commutateur d'allumage lorsque vous rangez la machine.

- N'achetez que des pièces et des accessoires Toro d'origine.

Pression acoustique

Cette machine produit au niveau de l'oreille de l'utilisateur une pression acoustique de 88 dBA, qui comprend une valeur d'incertitude (K) de 1 dBA. Le niveau de pression acoustique est déterminé en conformité avec les procédures énoncées dans la norme EN ISO 11201.

Puissance acoustique

Cette machine a un niveau de puissance acoustique garanti de 104 dBA, qui comprend une valeur d'incertitude (K)

de 3,75 dBA. La puissance acoustique est déterminée en conformité avec les procédures énoncées dans la norme ISO 3744.

Vibrations au niveau des mains et des bras

Niveau de vibrations mesuré pour la main gauche = 8,4 m/s²

Niveau de vibrations mesuré pour la main droite = 10,7 m/s²

Valeur d'incertitude (K) = 4,3 m/s²

Les valeurs mesurées sont déterminées en conformité avec les procédures énoncées dans la norme EN ISO 20643.

Autocollants de sécurité et d'instruction

Important: Les autocollants de sécurité et d'instruction sont placés près des endroits potentiellement dangereux. Remplacez les autocollants endommagés.



94-2577

1. Serrez la barre de commande contre le guidon pour engager la vis sans fin.
2. Relâchez la barre de commande pour désengager la vis sans fin.



115-5660

1. Risque de mutilation par la turbine et la vis sans fin – ne placez pas les mains dans l'éjecteur, enlevez la clé de contact et lisez les instructions avant d'effectuer un entretien ou une révision.

Mise en service

Pièces détachées

Reportez-vous au tableau ci-dessous pour vérifier si toutes les pièces ont été expédiées.

Procédure	Description	Qté	Utilisation
1	Aucune pièce requise	–	Dépliez le guidon.
2	Éjecteur Poignée de l'éjecteur Vis cruciformes Rondelles Contre-écrous	1 1 3 3 3	Montez l'éjecteur.

1

Dépliage du guidon

Aucune pièce requise

Procédure

1. Desserrez les boutons du guidon, sortez les dispositifs de blocage en U jusqu'à ce que le guidon bouge librement, puis pivotez le guidon en position d'utilisation (Figure 4).

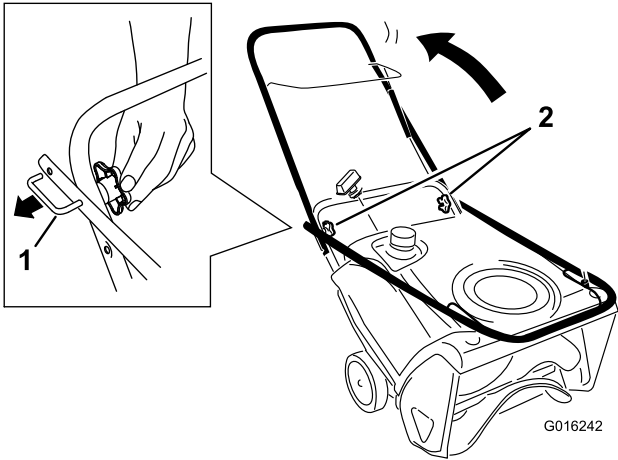


Figure 4

1. Dispositifs de blocage en U (2) 2. Boutons de guidon

2. Insérez le dispositif de blocage en U dans le trou libre du guidon et serrez fermement les boutons du guidon (Figure 5).

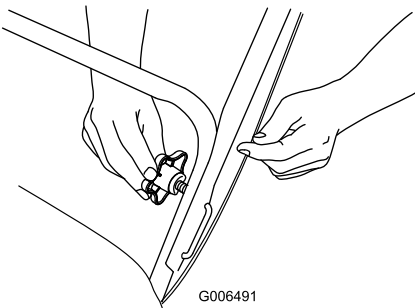


Figure 5

Important: Veillez à ne pas pincer ni plier le câble de commande (Figure 6).

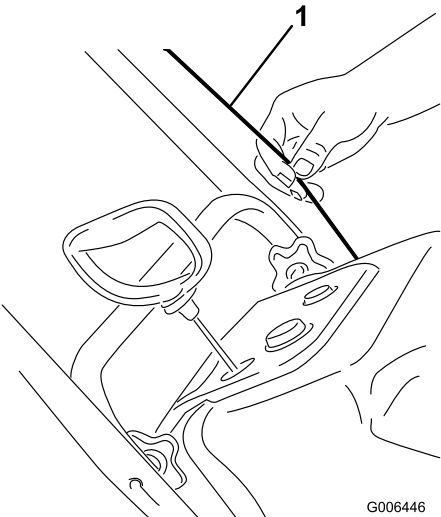


Figure 6

1. Câble de commande

2

Montage de l'éjecteur

Pièces nécessaires pour cette opération:

1	Éjecteur
1	Poignée de l'éjecteur
3	Vis cruciformes
3	Rondelles
3	Contre-écrous

Procédure

Montez l'éjecteur de la manière illustrée (Figure 7).

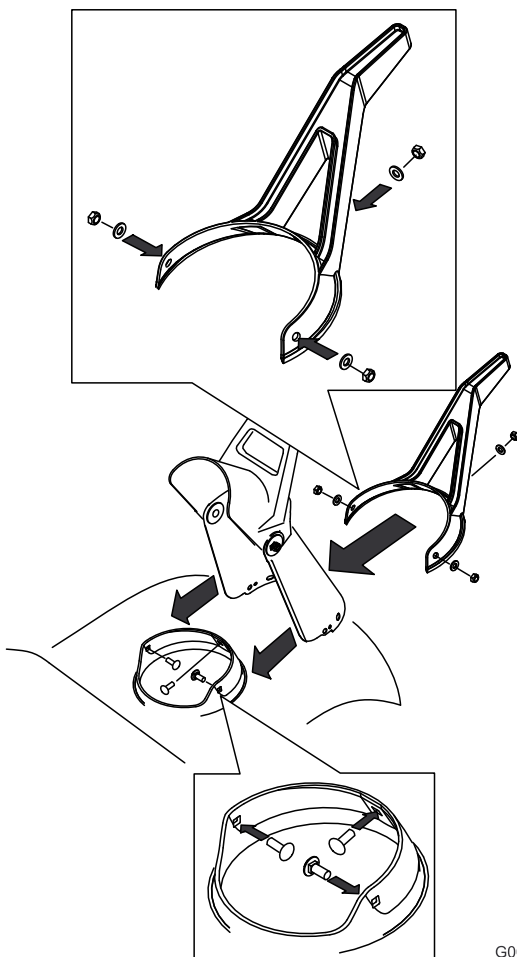


Figure 7

G001118

3

Plein d'huile moteur

Aucune pièce requise

Procédure

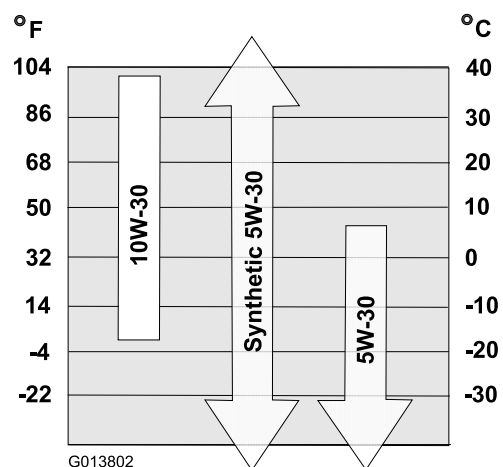
À la livraison de la machine, le carter moteur est vide, mais un bidon d'huile moteur est fourni.

Important: Avant de mettre le moteur en marche, faites le plein d'huile moteur.

Remarque: La bouteille d'huile peut contenir 30 ou 60 ml de plus que la quantité nécessaire pour le moteur. **Ne remplissez pas le moteur trop ou pas assez.**

Remplissage maximal : 0,6 l, type : huile détergente automobile de classe de service API SJ, SL ou supérieure.

Reportez-vous à la Figure 8 ci-après pour sélectionner la viscosité d'huile la mieux adaptée pour la plage de température extérieure anticipée :



G013802

Figure 8

1. Amenez la machine sur un sol plat et horizontal.
2. Nettoyez la surface autour du bouchon de remplissage (Figure 9).

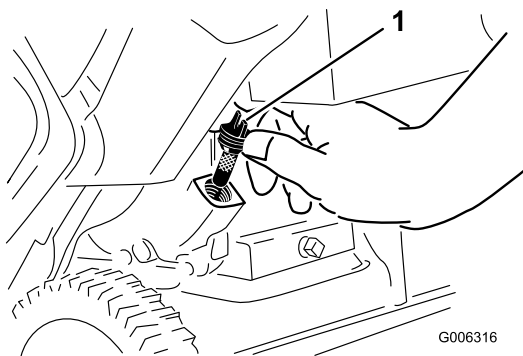


Figure 9

1. Bouchon de remplissage d'huile

3. Dévissez et retirez le bouchon de remplissage.
4. La machine étant en position de fonctionnement, versez **lentement** de l'huile dans le carter moteur. Attendez 3 minutes que l'huile se stabilise puis ajoutez la quantité requise pour l'amener au point de trop-plein. Il ne devrait rester que très peu, voire pas du tout, d'huile dans la bouteille.

Remarque: Vous pouvez basculer la machine en avant (guidon relevé) pour faciliter l'appoint d'huile. N'oubliez pas de remettre la machine en position normale de fonctionnement avant de vérifier le niveau d'huile.

Important: Ne basculez pas la machine complètement en avant car du carburant pourrait s'échapper de la machine.

5. Revissez le bouchon sur l'orifice de remplissage d'huile et serrez-le fermement.

Vue d'ensemble du produit

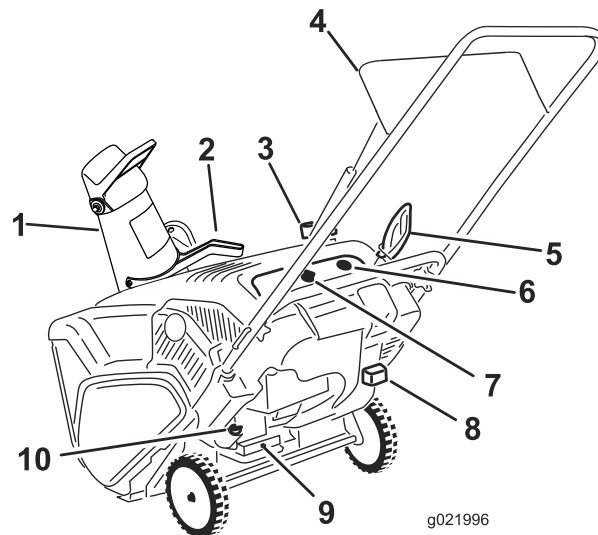


Figure 10

- | | |
|--------------------------------------|------------------------------------|
| 1. Éjecteur | 6. Amorceur |
| 2. Poignée de l'éjecteur | 7. Clé de contact |
| 3. Bouchon du réservoir de carburant | 8. Commande de starter |
| 4. Barre de commande | 9. Bouchon de vidange d'huile |
| 5. Poignée du lanceur | 10. Bouchon de remplissage d'huile |

4

Réglage du câble de commande

Aucune pièce requise

Procédure

Voir (page).

Utilisation

Remarque: Les côtés gauche et droit de la machine sont déterminés d'après la position d'utilisation normale.

⚠ DANGER

L'essence est extrêmement inflammable et explosive. Un incendie ou une explosion causé(e) par l'essence peut vous brûler, ainsi que les personnes se tenant à proximité.

- Pour éviter que l'électricité statique n'enflamme l'essence, posez le récipient et/ou la machine directement sur le sol, pas dans un véhicule ou sur un support quelconque, avant de faire le plein.
- Faites le plein du réservoir de carburant quand le moteur est froid. Essuyez le carburant éventuellement répandu.
- Ne fumez jamais en manipulant de l'essence et tenez-vous à l'écart des flammes nues ou des sources d'étincelles.
- Conservez l'essence dans un récipient homologué, hors de la portée des enfants.
- Ne basculez pas la machine en arrière s'il reste du carburant dans le réservoir, car il pourrait s'échapper.

Remplissage du réservoir de carburant

- Pour assurer le fonctionnement optimal de la machine, utilisez uniquement de l'essence sans plomb propre et fraîche avec un indice d'octane de 87 ou plus (méthode de calcul $(R+M)/2$).
- Du carburant oxygéné contenant jusqu'à 10 % d'éthanol ou 15 % de MTBE par volume peut être utilisé.
- N'utilisez **pas** de mélanges d'essence à l'éthanol (E15 ou E85 par exemple) avec plus de 10 % d'éthanol par volume. Cela peut entraîner des problèmes de performances et/ou des dégâts du moteur qui ne sont pas couverts par la garantie.
- N'utilisez **pas** d'essence contenant du méthanol.
- Ne stockez **pas** le carburant dans le réservoir ou dans des bidons de carburant pendant l'hiver à moins d'utiliser un stabilisateur de carburant.
- N'ajoutez **pas** d'huile à l'essence.

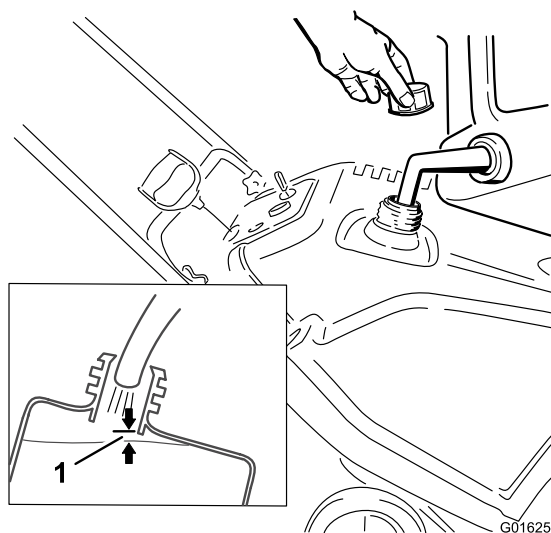


Figure 11

1. 6 mm

Remarque: Pour obtenir des résultats optimaux, n'achetez pas plus que la quantité d'essence que vous comptez utiliser en un mois. Vous pouvez aussi ajouter un agent stabilisateur à l'essence neuve pour garantir sa fraîcheur pendant 6 mois.

Contrôle du niveau d'huile moteur

Périodicité des entretiens: À chaque utilisation ou une fois par jour—Contrôlez le niveau d'huile moteur et faites l'appoint si nécessaire.

1. Amenez la machine sur un sol plat et horizontal.
2. Nettoyez la surface autour du bouchon de remplissage (Figure 12).

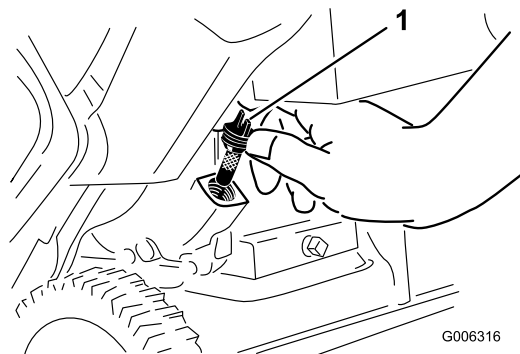


Figure 12

1. Bouchon de remplissage d'huile

3. Dévissez et retirez le bouchon de remplissage.
4. Si le niveau est bas, laissez la machine en position de fonctionnement et versez **lentement** de l'huile dans le carter moteur jusqu'au niveau de trop-plein. Attendez 3 minutes que l'huile se stabilise puis ajoutez la quantité requise pour l'amener au point de trop-plein. (Niveau

max. : 0,6 l, type : huile détergente automobile de classe de service API SJ, SL ou mieux.

Remarque: Vous pouvez basculer la machine en avant (guidon relevé) pour faciliter l'appoint d'huile. N'oubliez pas de remettre la machine en position normale de fonctionnement avant de vérifier le niveau d'huile.

Important: Ne basculez pas la machine complètement en avant car du carburant pourrait s'échapper de la machine.

5. Revissez le bouchon sur le trou de remplissage d'huile et serrez-le fermement à la main.

Démarrage du moteur

1. Tournez la clé dans le sens horaire en position Contact (Figure 13).

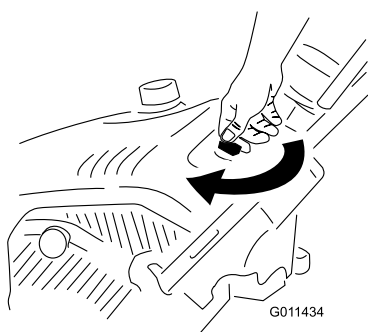


Figure 13

2. Tirez la commande de starter (Figure 14 et Figure 15).

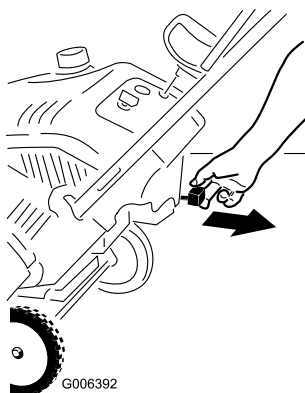


Figure 14

1. Commande de starter

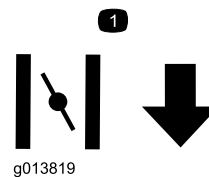


Figure 15

1. Symboles sur la commande de starter indiquant que la commande doit être déplacée vers la droite pour activer le starter.
3. Appuyez fermement à 3 reprises sur l'amorceur avec le pouce, en marquant une pause d'une seconde chaque fois (Figure 16).

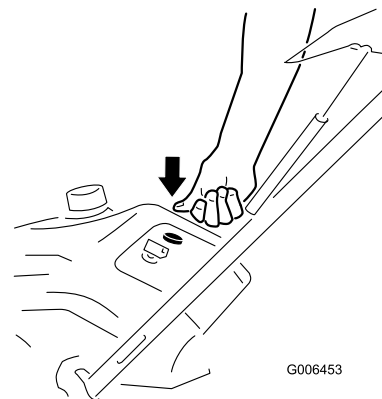


Figure 16

Remarque: Enlevez votre gant pour couvrir l'orifice central du bouton de l'amorceur et empêcher l'air de s'échapper.

Important: N'utilisez pas l'amorceur ni le starter si le moteur vient de tourner et est encore chaud. Un amorçage excessif risque de noyer le moteur et d'empêcher le démarrage.

4. Tirez la poignée du lanceur (Figure 17).

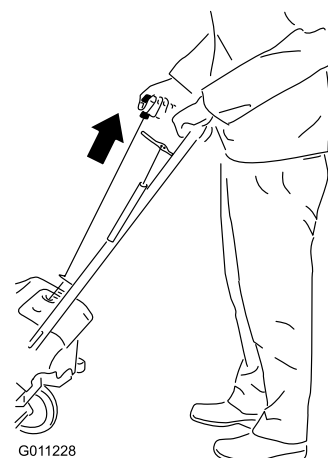


Figure 17

Remarque: Si vous tirez la poignée du lanceur et que vous ne sentez pas de résistance, il est possible que le

démarrreur soit gelé. Faites dégeler le démarrreur avant d'essayer de faire démarrer la machine.

5. Le moteur étant en marche, repoussez la commande de starter lentement.

Engagement de la vis sans fin

Serrez la barre de commande contre le guidon pour engager la vis sans fin (Figure 18).

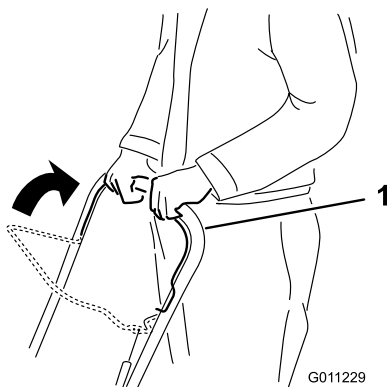


Figure 18

1. Barre de commande

Désengagement de la vis sans fin

Pour désengager la vis sans fin, relâchez la barre de commande (Figure 19).

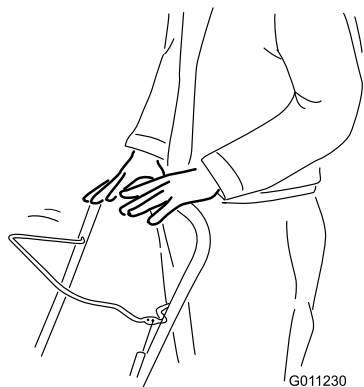


Figure 19

Arrêt du moteur

Pour arrêter le moteur, tournez la clé de contact dans le sens anti-horaire à la position Arrêt (Figure 20).

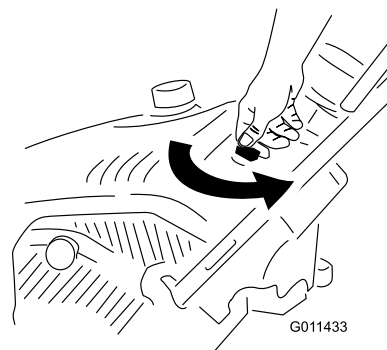


Figure 20

Réglage de l'éjecteur

Pour régler l'éjecteur, déplacez la poignée de l'éjecteur et la poignée du déflecteur comme montré (Figure 21).

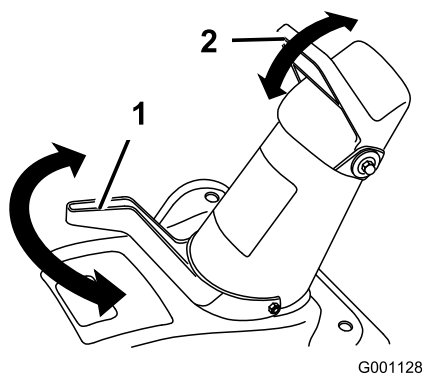


Figure 21

1. Poignée de l'éjecteur
2. Poignée du déflecteur

Pour déboucher l'éjecteur

Important: Le contact avec la vis sans fin en marche à l'intérieur de l'éjecteur est une cause courante de blessures associées aux souffleuses à neige. N'utilisez jamais vos mains pour nettoyer l'éjecteur.

Pour déboucher l'éjecteur :

- **Arrêtez le moteur !**
- Attendez 10 secondes pour être certain que la vis sans fin ne tourne plus.
- Utilisez toujours un outil pour nettoyer l'éjecteur, jamais les mains (Figure 22).



Figure 22

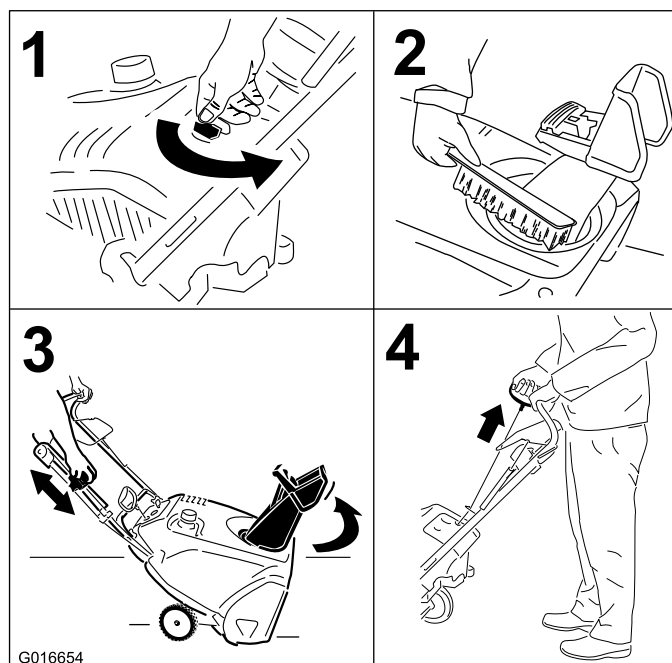


Figure 23

Prévention du blocage par le gel après utilisation

- Laissez le moteur tourner quelques minutes pour éviter que les pièces en mouvement ne soient bloquées par le gel. Arrêtez le moteur, attendez l'arrêt de toutes les pièces mobiles et enlevez la glace et la neige qui se trouvent sur la machine.
- Enlevez la neige et la glace accumulées au bas de l'éjecteur.
- Tournez l'éjecteur à droite et à gauche pour le dégager de la glace accumulée.
- Le contact étant coupé, tirez la poignée du lanceur à plusieurs reprises ou branchez le cordon d'alimentation à une source d'alimentation et à la machine, puis appuyez une fois sur le bouton de démarrage électrique pour empêcher les démarreurs électrique et/ou à lanceur de geler.
- Dans certaines conditions enneigées et par temps froid, certaines commandes et pièces mobiles peuvent être bloquées par le gel. Ne forcez jamais les commandes pour les faire fonctionner lorsqu'elles sont gelées. Si certaines commandes ou pièces sont difficiles à utiliser, mettez le moteur en marche et laissez-le tourner quelques minutes.

Conseils d'utilisation

⚠ ATTENTION

Des pierres, des jouets ou d'autres objets peuvent être ramassés et projetés par la vis sans fin et blesser gravement l'utilisateur ou des personnes à proximité.

- Ne laissez pas d'objets susceptibles d'être ramassés et projetés par la vis sans fin dans la zone à débayer.
- Tenez les enfants et les animaux domestiques à l'écart de la zone de travail.
- Enlevez la neige aussitôt que possible après qu'elle est tombée.
- Si la machine ne se propulse pas en avant sur les surfaces glissantes ou très enneigées, poussez sur le guidon, mais laissez la machine avancer à son propre rythme.
- Veillez à ce que les bandes débayerées se chevauchent pour bien enlever toute la neige.
- Rejetez toujours la neige de préférence dans le sens du vent.

Entretien

Remarque: Les côtés gauche et droit de la machine sont déterminés d'après la position d'utilisation normale.

Programme d'entretien recommandé

Périodicité d'entretien	Procédure d'entretien
Après la 1ère heure de fonctionnement	<ul style="list-style-type: none">• Vérifiez et réglez le câble de commande au besoin.• Contrôlez le serrage des fixations et resserrez-les au besoin.
Après les 2 premières heures de fonctionnement	<ul style="list-style-type: none">• Vidangez et remplacez l'huile moteur.
À chaque utilisation ou une fois par jour	<ul style="list-style-type: none">• Contrôlez le niveau d'huile moteur et faites l'appoint si nécessaire.
Une fois par an	<ul style="list-style-type: none">• Vérifiez et réglez le câble de commande au besoin.• Vérifiez l'état des aubes de la vis sans fin et faites-les remplacer par un réparateur agréé, ainsi que la lame racleuse au besoin.• Vidangez et remplacez l'huile moteur.• Contrôlez le serrage des fixations et resserrez-les au besoin.• Demandez à un réparateur agréé de vérifier l'état de la courroie d'entraînement et de la remplacer le cas échéant.
Une fois par an ou avant le remisage	<ul style="list-style-type: none">• Préparez la machine au remisage.

Réglage du câble de commande

Contrôle du câble de commande

Périodicité des entretiens: Après la 1ère heure de fonctionnement—Vérifiez et réglez le câble de commande au besoin.

Une fois par an—Vérifiez et réglez le câble de commande au besoin.

Rapprochez la barre de commande du guidon pour tendre le câble de commande (Figure 24).

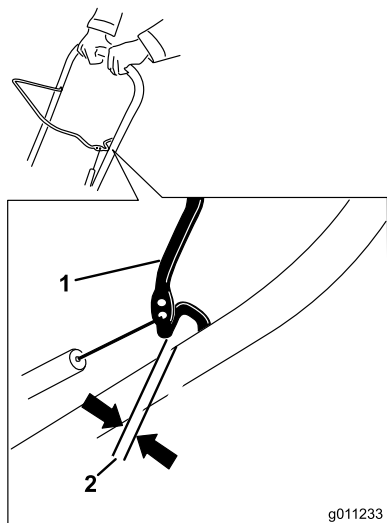


Figure 24

1. Barre de commande
2. Espace de 2 à 3 mm

Remarque: Vérifiez que la barre de commande et le guidon sont espacés de 2 à 3 mm (Figure 24).

Important: Le câble de commande ne doit pas être complètement tendu quand vous désengagez la barre de commande, afin de permettre à la vis sans fin de s'arrêter correctement.

Réglage du câble de commande

1. Remontez la protection du ressort et décrochez le ressort de la biellette de réglage (Figure 25).

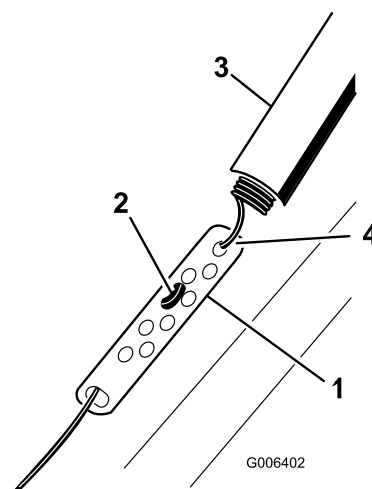


Figure 25

- | | |
|-------------------------|------------------------------|
| 1. Biellette de réglage | 3. Protection du ressort |
| 2. Raccord en Z | 4. Décrochez le ressort ici. |

Remarque: Vous pouvez tirer la biellette de réglage et le câble vers le haut pour décrocher le ressort plus facilement.

2. Accrochez le raccord en Z à un trou plus haut ou plus bas sur la biellette de réglage de manière à obtenir un écart de 2 à 3 mm entre la barre de commande et le guidon (Figure 25).

Remarque: Accrochez le raccord en Z plus haut pour réduire l'écartement de la barre de commande et du guidon, ou plus bas pour augmenter l'écartement.

3. Accrochez le ressort et la biellette de réglage, puis faites glisser la protection du ressort sur la biellette.
4. Contrôlez le réglage ; voir Contrôle du câble de commande (page 13).

Remarque: La courroie d'entraînement s'use et se détend avec le temps. Si la courroie glisse (grincements continus) quand elle est soumise à une lourde charge, décrochez le ressort de la biellette de réglage et placez l'extrémité supérieure du ressort dans le trou le plus éloigné du point de pivot dans la barre de commande (Figure 26). Accrochez ensuite le ressort à la biellette de réglage et ajustez le câble de commande.

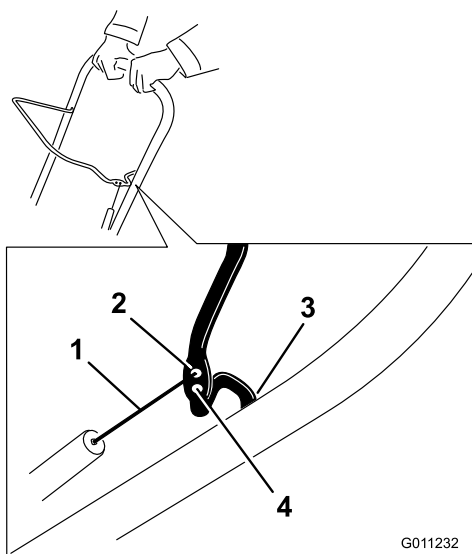


Figure 26

- | | |
|---|---|
| 1. Extrémité supérieure du ressort | 3. Point de pivot |
| 2. Accrochez l'extrémité supérieure du ressort dans ce trou | 4. Décrochez l'extrémité supérieure du ressort de ce trou |

Remarque: La courroie peut glisser (grincer) par temps humide ; démarrez la vis sans fin et laissez-la tourner à vide pendant 30 secondes pour sécher le système d'entraînement.

Contrôle des aubes de la vis sans fin

Périodicité des entretiens: Une fois par an—Vérifiez l'état des aubes de la vis sans fin et faites-les remplacer par un réparateur agréé, ainsi que la lame racleuse au besoin.

Avant chaque utilisation, vérifiez l'usure des pales de la vis sans fin. Quand le bord d'une pale est usé jusqu'au trou de l'indicateur d'usure, faites remplacer les pales de la vis sans fin et la lame racleuse par un réparateur agréé (Figure 27).

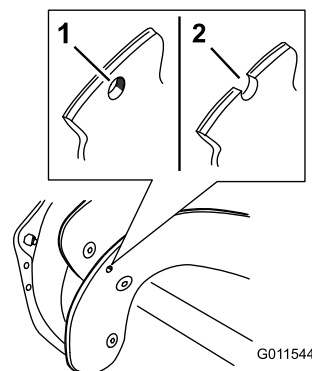


Figure 27

- | | |
|--|--|
| 1. Le trou de l'indicateur d'usure est intact ; les pales de la vis sans fin n'ont pas besoin d'être remplacées. | 2. Le trou de l'indicateur d'usure est visible ; remplacez les pales de la vis sans fin. |
|--|--|

Vidange et remplacement de l'huile moteur

Périodicité des entretiens: Après les 2 premières heures de fonctionnement

Une fois par an

Faites tourner le moteur pendant quelques minutes avant la vidange pour réchauffer l'huile. L'huile chaude s'écoule plus facilement et entraîne plus d'impuretés.

1. Siphonnez le contenu du réservoir de carburant dans un bidon homologué ou laissez tourner le moteur jusqu'à ce qu'il s'arrête faute de carburant.
2. Amenez la machine sur un sol plat et horizontal.
3. Placez un bac de vidange sous le bouchon de vidange et retirez le bouchon ; basculez la machine en arrière et laissez l'huile usagée s'écouler dans le bac de vidange (Figure 28).

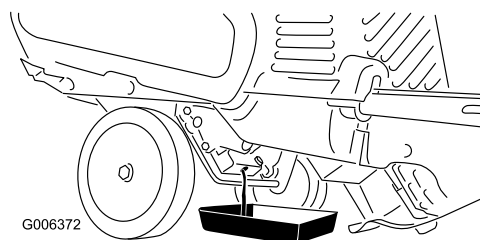


Figure 28

4. Redressez la machine après avoir vidangé l'huile usagée.
5. Mettez en place et serrez fermement le bouchon de vidange d'huile.
6. Nettoyez la surface autour du bouchon de remplissage (Figure 29).

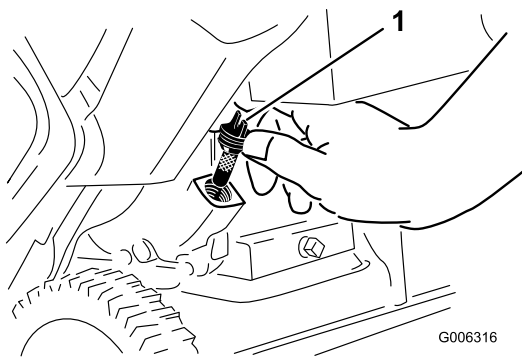


Figure 29

1. Bouchon de remplissage d'huile

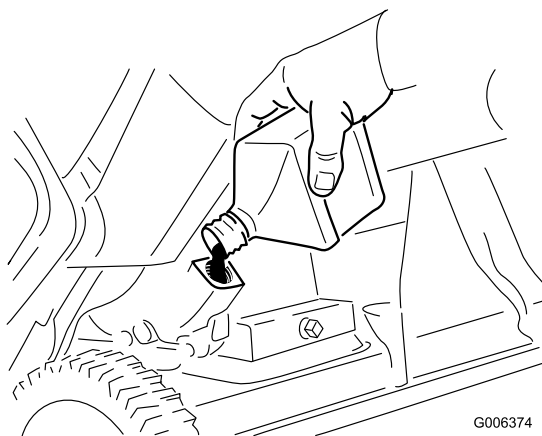


Figure 31

7. Dévissez et retirez le bouchon de remplissage (Figure 29).
8. La machine étant en position de fonctionnement, versez **lentement** de l'huile dans l'orifice de remplissage. Attendez 3 minutes que l'huile se stabilise puis ajoutez la quantité requise pour l'amener au point de trop-plein. Il ne devrait rester que très peu, voire pas du tout, d'huile dans la bouteille (Figure 31).

Remarque: Vous pouvez basculer la machine en avant (guidon relevé) pour faciliter l'appoint d'huile. N'oubliez pas de remettre la machine en position normale de fonctionnement avant de vérifier le niveau d'huile.

Important: Ne basculez pas la machine complètement en avant car du carburant pourrait s'échapper de la machine.

Remplissage maximal : 0,6 l, type : huile détergente automobile de classe de service API SJ, SL ou supérieure.

Reportez-vous à la Figure 30 ci-après pour sélectionner la viscosité d'huile la mieux adaptée pour la plage de température extérieure anticipée :

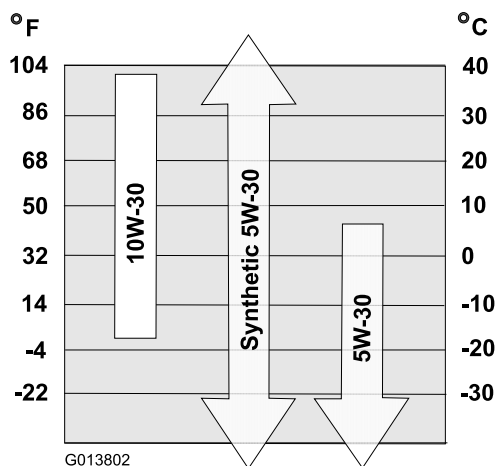


Figure 30

9. Revissez le bouchon sur le trou de remplissage d'huile et serrez-le fermement à la main.
10. Essuyez l'huile éventuellement répandue.
11. Débarrassez-vous correctement de l'huile usagée en la déposant dans un centre de recyclage agréé.

Remisage

Remisage de la souffleuse à neige

⚠ ATTENTION

- **Les vapeurs d'essence sont extrêmement inflammables, explosives et dangereuses à respirer. Si vous rangez la machine dans un local où se trouve une flamme nue, les vapeurs d'essence risquent de s'enflammer et de provoquer une explosion.**
 - **Ne rangez pas la machine dans une partie habitée de la maison, une cave ou tout autre endroit contenant des sources potentielles d'inflammation telles qu'une chaudière, un chauffe-eau, un séchoir à linge, etc.**
 - **Ne basculez pas la machine en arrière s'il reste du carburant dans le réservoir, car il pourrait s'échapper.**
1. Lors du dernier plein de la saison, ajoutez un stabilisateur au carburant neuf selon les instructions du constructeur du moteur.
 2. Faites tourner le moteur 10 minutes pour faire circuler le carburant traité dans tout le circuit d'alimentation.
 3. Coupez le moteur, laissez-le refroidir et siphonnez le réservoir de carburant, ou laissez tourner le moteur jusqu'à ce qu'il s'arrête faute de carburant.
 4. Redémarrez le moteur et laissez-le tourner jusqu'à ce qu'il s'arrête faute de carburant.
 5. Utilisez le starter ou l'amorceur, remettez le moteur en marche une troisième fois et laissez-le tourner jusqu'à ce qu'il ne veuille plus démarrer.
 6. Vidangez le carburateur par la vis de vidange dans un bidon d'essence homologué.
 7. Débarrassez-vous correctement du carburant inutilisé. Recyclez-le conformément à la réglementation locale ou utilisez-le dans une voiture.
 8. Vidangez le carter moteur quand le moteur est encore chaud. Voir Vidange et remplacement de l'huile moteur (page 14).
 9. Enlevez la bougie.
 10. Injectez 2 cuillères à café d'huile dans l'ouverture laissée par la bougie.
 11. Posez la bougie et serrez-la à la main à un couple de 27 à 30 Nm.
 12. La clé de contact étant en position Arrêt, tirez lentement la poignée du lanceur afin de répartir l'huile à l'intérieur du cylindre.
 13. Nettoyez la machine.
 14. Retouchez les surfaces écaillées avec une peinture en vente chez un concessionnaire agréé. Poncez les zones abîmées avant de les peindre et utilisez un produit anti-rouille pour prévenir la corrosion.
 15. Resserrez toutes les fixations qui en ont besoin. Réparez ou remplacez les pièces endommagées.
 16. Couvrez la machine et remisez-la dans un endroit propre et sec, hors de la portée des enfants. Laissez refroidir le moteur avant de ranger la machine dans un local fermé.

Remarques:

Remarques:

Liste des distributeurs internationaux

Distributeur :	Pays :	Numéro de téléphone :	Distributeur :	Pays :	Numéro de téléphone :
Agrolanc Kft	Hongrie	36 27 539 640	Maquiver S.A.	Colombie	57 1 236 4079
Balama Prima Engineering Equip.	Hong Kong	852 2155 2163	Maruyama Mfg. Co. Inc.	Japon	81 3 3252 2285
B-Ray Corporation	Corée	82 32 551 2076	Mountfield a.s.	République tchèque	420 255 704 220
Casco Sales Company	Puerto Rico	787 788 8383	Mountfield a.s.	Slovaquie	420 255 704 220
Ceres S.A.	Costa Rica	506 239 1138	Munditol S.A.	Argentine	54 11 4 821 9999
CSSC Turf Equipment (pvt) Ltd.	Sri Lanka	94 11 2746100	Norma Garden	Russie	7 495 411 61 20
Cyril Johnston & Co.	Irlande du Nord	44 2890 813 121	Oslinger Turf Equipment S.A.	Équateur	593 4 239 6970
Cyril Johnston & Co.	République d'Irlande	44 2890 813 121	Oy Hako Ground and Garden Ab	Finlande	358 987 00733
Equiver	Mexique	52 55 539 95444	Parkland Products Ltd.	Nouvelle-Zélande	64 3 34 93760
Femco S.A.	Guatemala	502 442 3277	Perfetto	Pologne	48 61 8 208 416
ForGarder OU	Estonie	372 384 6060	Pratoverde SRL.	Italie	39 049 9128 128
G.Y.K. Company Ltd.	Japon	81 726 325 861	Prochaska & Cie	Autriche	43 1 278 5100
Geomechaniki of Athens	Grèce	30 10 935 0054	RT Cohen 2004 Ltd.	Israël	972 986 17979
Golf international Turizm	Turquie	90 216 336 5993	Riversa	Espagne	34 9 52 83 7500
Guandong Golden Star	Chine	86 20 876 51338	Lely Turfcare	Danemark	45 66 109 200
Hako Ground and Garden	Suède	46 35 10 0000	Solvert S.A.S.	France	33 1 30 81 77 00
Hako Ground and Garden	Norvège	47 22 90 7760	Spypros Stavrinides Limited	Chypre	357 22 434131
Hayter Limited (UK)	Royaume-Uni	44 1279 723 444	Surge Systems India Limited	Inde	91 1 292299901
Hydroturf Int. Co Dubai	Émirats Arabes Unis	97 14 347 9479	T-Markt Logistics Ltd.	Hongrie	36 26 525 500
Hydroturf Egypt LLC	Egypte	202 519 4308	Toro Australia	Australie	61 3 9580 7355
Irrimac	Portugal	351 21 238 8260	Toro Europe NV	Belgique	32 14 562 960
Irrigation Products Int'l Pvt Ltd.	Inde	0091 44 2449 4387	Valtech	Maroc	212 5 3766 3636
Jean Heybroek b.v.	Pays Bas	31 30 639 4611	Victus Emak	Pologne	48 61 823 8369

Déclaration de confidentialité européenne

Les informations recueillies par Toro

Toro Warranty Company (Toro) respecte votre vie privée. Pour nous permettre de traiter votre réclamation au titre de la garantie et de vous contacter dans l'éventualité d'un rappel de produit, nous vous prions de nous communiquer certains renseignements personnels soit directement soit par l'intermédiaire d'un concessionnaire Toro.

Le système de garantie de Toro est hébergé sur des serveurs situés aux États-Unis où la loi relative à la protection de la vie privée n'offre pas la même protection que dans votre pays.

EN NOUS FOURNISSANT DES RENSEIGNEMENTS PERSONNELS VOUS CONCERNANT, VOUS CONSENTEZ À CE QUE NOUS TRAITIONS VOS RENSEIGNEMENTS PERSONNELS COMME DÉCRIT DANS CET AVIS DE CONFIDENTIALITÉ.

L'utilisation des renseignements par Toro

Toro peut utiliser vos renseignements personnels pour traiter vos réclamations au titre de la garantie et vous contacter dans l'éventualité d'un rappel de produit, ainsi que pour vous communiquer toute information nécessaire. Toro pourra partager les renseignements personnels que vous lui aurez communiqués avec les filiales, concessionnaires ou autres associés Toro en rapport avec ces activités. Nous ne vendrons vos renseignements personnels à aucune autre société. Nous nous réservons le droit de divulguer des renseignements personnels afin de satisfaire aux lois applicables et aux demandes des autorités concernées, pour assurer l'utilisation correcte de nos systèmes ou votre protection et celle d'autres usagers.

Conservation de vos renseignements personnels

Nous conserverons vos renseignements personnels uniquement pendant la durée nécessaire pour répondre aux fins pour lesquelles nous les avons collectés ou autres fins légitimes (comme la conformité réglementaire), ou conformément à la loi en vigueur.

Engagement de Toro relatif à la sécurité de vos renseignements personnels

Nous prenons toutes les précautions raisonnables pour protéger la sécurité de vos renseignements personnels. Nous prenons également les mesures nécessaires pour que vos renseignements personnels restent exacts et à jour.

Consultation et correction de vos renseignements personnels

Si vous souhaitez vérifier ou corriger vos renseignements personnels, veuillez nous contacter par courriel à legal@toro.com.

Droits des consommateurs australiens

Les clients australiens trouveront les détails relatifs aux droits des consommateurs australiens à l'intérieur du carton ou auprès de leur concessionnaire Toro local.



La garantie de démarrage GTS Toro de 2 ans et La garantie intégrale Toro

Une garantie intégrale de deux ans (garantie limitée de 45 jours pour usage commercial)

Power Clear
Souffleuses à neige à un étage

La garantie de démarrage Toro

The Toro Company et sa filiale Toro Warranty Company, en vertu de l'accord passé entre elles, garantissent conjointement le démarrage de votre moteur Toro GTS (Guaranteed to Start) dès le premier ou le deuxième essai, s'il est utilisé à des fins résidentielles normales*, pendant une période de deux (2) ans à compter de la date d'achat d'origine, dans la mesure où vous aurez effectué les entretiens courants requis. Nous nous engageons sinon à le réparer gratuitement.

Cette garantie couvre le coût des pièces et de la main-d'œuvre, mais le transport est à votre charge.

La garantie intégrale Toro

The Toro Company et sa filiale Toro Warranty Company, en vertu de l'accord passé entre elles, s'engagent conjointement à réparer le produit Toro mentionné ci-dessous utilisé à des fins résidentielles normales* s'il présente un défaut de fabrication ou cesse de fonctionner suite à la défaillance d'un composant pendant la période indiquée ci-dessous.

Cette garantie couvre le coût des pièces et de la main-d'œuvre, mais le transport est à votre charge.

Durées de la garantie à partir de la date d'achat :

Produits	Période de garantie
Souffleuse à neige Power Clear et accessoires	2 ans

Garantie limitée pour usage commercial

Les produits Toro à moteur à essence utilisés à des fins commerciales, par des institutions ou donnés en locations sont couverts contre tout défaut de fabrication ou de matériaux pendant une période de 45 jours. Les défaillances de composants dues à une usure normale ne sont pas couvertes par cette garantie.

Comment faire intervenir la garantie

Si vous pensez que votre produit Toro présente un vice de matériau ou de fabrication, procédez comme suit :

1. Demandez à un concessionnaire-réparateur Toro agréé de prendre en charge votre produit. Pour savoir où se trouve le concessionnaire ou le réparateur le plus proche, consultez les *Pages Jaunes* (sous « Tondeuses à gazon ») ou rendez-vous sur notre site www.Toro.com. Vous pouvez aussi appeler les numéros indiqués au point 3 pour consulter notre système permanent de localisation des concessionnaires.
2. Lorsque vous vous rendez chez le concessionnaire-réparateur, apportez le produit et une preuve d'achat (reçu). Le concessionnaire diagnostiquera le problème et déterminera s'il est couvert par la garantie.
3. Si, pour une raison quelconque, vous n'êtes pas satisfait du diagnostic de votre concessionnaire-réparateur ou des conseils prodigués, n'hésitez pas à nous contacter à l'adresse suivante :

Customer Care Department, Consumer Division
The Toro Company
8111 Lyndale Avenue South
Bloomington, MN 55420-1196, États-Unis
Numéro vert : 866-336-5205 (aux États-Unis)
Numéro vert : 866-854-9033 (au Canada)

Responsabilités du propriétaire

L'entretien de votre produit Toro doit être conforme aux procédures décrites dans le *Manuel de l'utilisateur*. Cet entretien courant est à vos frais, qu'il soit effectué par vous-même ou par un concessionnaire.

Autres pays que les États-Unis et le Canada

Pour les produits Toro exportés des États-Unis ou du Canada, demandez à votre distributeur (concessionnaire) Toro la police de garantie applicable dans votre pays, région ou état. Si, pour une raison quelconque, vous n'êtes pas satisfait des services de votre distributeur, ou si vous avez du mal à vous procurer des renseignements sur la garantie, adressez-vous à l'importateur Toro. En dernier recours, vous pouvez nous contacter à Toro Warranty Company.

Droits des consommateurs australiens : Les consommateurs australiens trouveront les détails relatifs aux droits des consommateurs australiens soit à l'intérieur de l'emballage soit chez leur concessionnaire Toro local.

*L'usage résidentiel désigne l'utilisation du produit sur le terrain où se trouve votre résidence. L'utilisation dans plusieurs lieux ou par des institutions ou la location est considérée comme un usage commercial, couvert par la garantie commerciale.

Ce que la garantie ne couvre pas

Il n'existe aucune autre garantie expresse, à part la garantie spéciale du système antipollution et du moteur pour certains produits. Cette garantie expresse ne couvre pas :

- Les frais normaux d'entretien ou de remplacement de pièces telles que pales de vis sans fin (palettes), lames racleuses, courroies, carburant, lubrifiants, changements d'huile, bougies, câble/tringlerie ou réglages des freins.
- Les produits ou pièces ayant subi des modifications ou un usage abusif, et nécessitant un remplacement ou une réparation en raison d'un accident ou d'un défaut d'entretien.
- Les réparations requises en raison de l'utilisation de carburant non frais (vieux de plus d'un mois) ou d'une mauvaise préparation de la machine avant toute période de non utilisation de plus d'un mois.
- Les frais de prise à domicile et de livraison.
- Tout dégât dû à un usage abusif, à un mauvais traitement ou à des accidents.
- Les réparations ou tentatives de réparation par quiconque autre qu'un concessionnaire-réparateur Toro agréé
- Les réparations ou réglages nécessaires pour corriger les problèmes de démarrage causés par :
 - le non respect des procédures d'entretien correctes
 - les dommages subis par la souffeuse à neige ou les ailettes qui percutent un obstacle
 - la contamination du circuit d'alimentation
 - l'emploi du mauvais carburant (reportez-vous au *Manuel de l'utilisateur* en cas de doute)
 - l'omission de la vidange du circuit d'alimentation avant toute période de non utilisation de plus d'un mois
- Certaines conditions de démarrage exigent un ou plusieurs essais, notamment :
 - le premier démarrage après une période de non-utilisation de plus de trois mois ou après le remisage saisonnier
 - le non-respect des procédures de démarrage
 - le démarrage à des températures égales ou inférieures à -23 °C

Si vous avez des difficultés à démarrer le moteur, vérifiez dans le *Manuel de l'utilisateur* que vous suivez bien les procédures de démarrage correctes. Vous éviterez peut-être ainsi une visite inutile chez le réparateur.

Conditions générales

Toutes les réparations couvertes par ces garanties doivent être effectuées par un concessionnaire-réparateur Toro agréé, à l'aide de pièces de rechange agréées par Toro. La réparation par un réparateur Toro agréé est le seul dédommagement auquel cette garantie donne droit.

The Toro Company et Toro Warranty Company déclinent toute responsabilité en cas de dommages secondaires ou indirects liés à l'utilisation des produits Toro couverts par ces garanties, notamment quant aux coûts et dépenses encourus pour se procurer un équipement ou un service de substitution durant une période raisonnable pour cause de défaillance ou d'indisponibilité en attendant la réparation sous garantie.

L'exclusion de la garantie des dommages secondaires ou indirects n'est pas autorisée dans certains états ou pays, et peut donc ne pas s'appliquer dans votre cas.

Cette garantie vous accorde des droits spécifiques, auxquels peuvent s'ajouter d'autres droits qui varient selon les états.