

Kit d'ouverture de volet automatique

Tondeuse autoportée à ramassage direct

N° de modèle 130-8470

Instructions de montage

⚠ ATTENTION

CALIFORNIE Proposition 65 - Avertissement

Ce produit contient une ou des substances chimiques considérées par l'état de Californie comme capables de provoquer des cancers, des anomalies congénitales ou d'autres troubles de la reproduction.

Pièces détachées

Reportez-vous au tableau ci-dessous pour vérifier si toutes les pièces ont été expédiées.

Description	Qté	Utilisation
Bras de volet	2	Montage du dispositif d'ouverture de volet automatique.
Câble	2	
Axe de chape (1/4 x 1 po)	2	
Écrou de blocage (1/4 po)	2	
Rondelle (1/4 po)	2	
Rondelle (5/16 po)	6	
Goupille fendue (3/32 x 1/2 po)	2	
Goupille cylindrique (3/16 x 1-1/4 po)	2	
Chape	2	
Axe de chape (5/16 x 1-49/64 po)	2	
Goupille fendue	2	
Guide-câble	2	
Vis à tête bombée (1/4 x 1 po)	4	
Écrou à embase dentelée (1/4 po)	4	

Remarque: Les côtés gauche et droit de la machine sont déterminés d'après la position d'utilisation normale.

Montage du dispositif d'ouverture de volet automatique

1. Vérifiez qu'aucune pièce n'est encore en mouvement, que le frein de stationnement est serré et que la clé a été enlevée.
2. Ouvrez le volet de la trémie.
3. Si vous avez une machine Toro, utilisez les trous existants dans la trémie pour repérer les nouveaux trous, puis percez les trous dans les plaques latérales au moyen d'un foret (5/16 po) en passant par l'intérieur de la trémie (Figure 1).



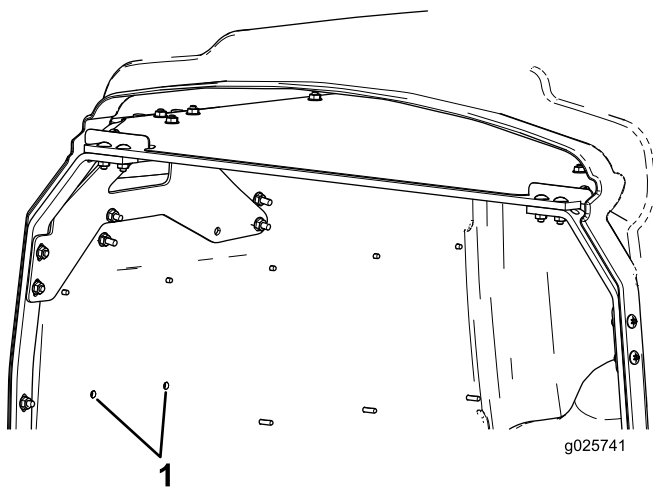


Figure 1

1. Trous

4. Avec les vis à tête bombée (1/4 x 1 po) et les écrous à embase dentelée (1/4 po), fixez les guides-câbles sur les côtés gauche et droit de la trémie (Figure 1 et Figure 2).

Remarque: Retirez les fixations existantes au besoin.

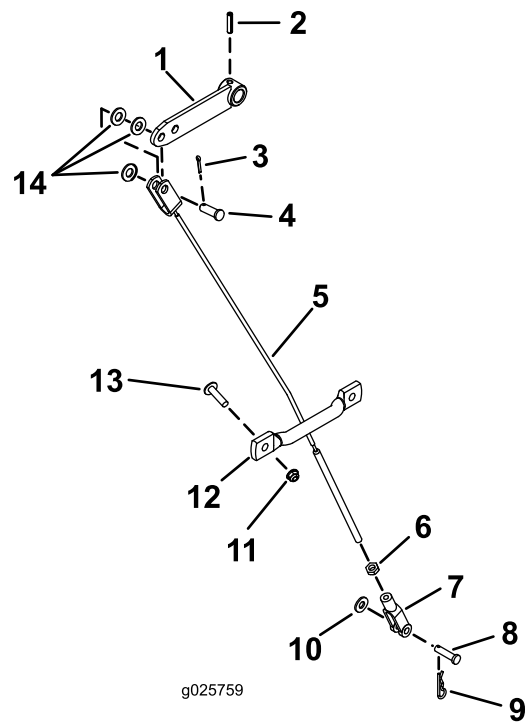


Figure 2

- | | |
|---|--------------------------------------|
| 1. Bras de volet | 8. Axe de chape (1/4 x 1 po) |
| 2. Goupille cylindrique (3/16 x 1-1/4 po) | 9. Goupille fendue |
| 3. Goupille fendue (3/32 x 1/2 po) | 10. Rondelle (1/4 po) |
| 4. Axe de chape (5/16 x 1-49/64 po) | 11. Écrou à embase dentelée (1/4 po) |
| 5. Câble | 12. Guide-câble |
| 6. Écrou de blocage (1/4 po) | 13. Vis à tête bombée (1/4 x 1 po) |
| 7. Chape | 14. Rondelle (5/16 po) |

5. Déposez la grille de la trémie pour éviter les dommages.
6. Glissez le bras du volet sur l'axe d'articulation (Figure 3).

Remarque: Le trou de la goupille cylindrique est décentré et ne peut s'adapter sur l'axe d'articulation que dans un sens.

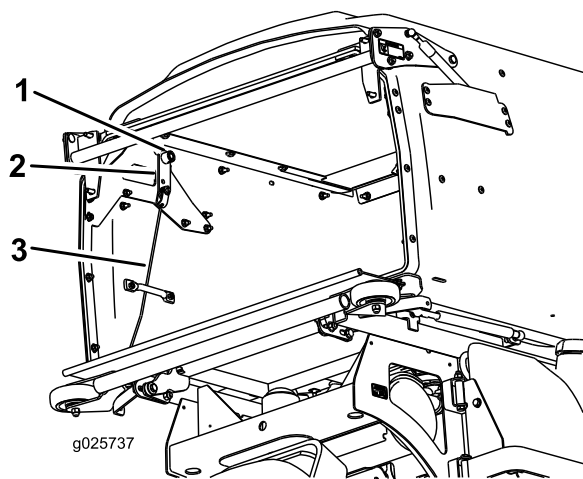


Figure 3

1. Axe d'articulation
2. Bras de volet
3. Guide-câble

7. Insérez la goupille cylindrique (3/16 x 1-1/4 po) dans le bras du volet et l'axe d'articulation (Figure 2).
8. Répétez les opérations 6 et 7 pour l'autre côté.
9. Faites passer les câbles dans les guides-câbles et les fentes au bas de la trémie, comme montré à la Figure 3 et la Figure 4.

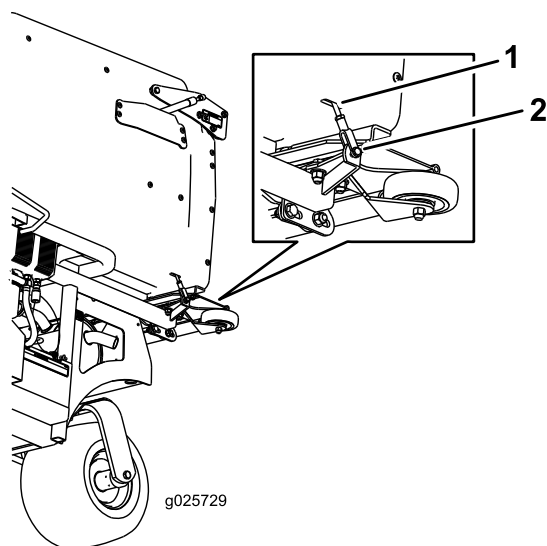


Figure 4

1. Faites passer dans la fente de la trémie.
2. Fixez la chape au support.

10. Attachez les extrémités supérieures des câbles au bras du volet au moyen des rondelles (5/16 po), des 2 axes de chape (5/16 x 1-49/64 po) et des 2 goupilles fendues (3/32 x 1/2 po), comme montré à la Figure 2.
11. Installez les 2 écrous de blocage (1/4 po) et les chapes au bas des câbles.
12. Fixez les câbles au cadre au moyen des 2 axes de chape (1/4 x 1 po), des 2 rondelles (1/4 po) et des 2 goupilles fendues (Figure 2 et Figure 4).

13. Reposez la grille dans la trémie.

Entretien

Réglage du couvercle de la trémie

1. Localisez les câbles du volet de trémie.
2. Desserrez l'écrou de blocage situé près de la chape au bout du câble/axe de volet de trémie, de chaque côté et tournez l'axe jusqu'à ce que le volet arrière présente un jeu de 3,2 à 9,5 mm (1/8 à 3/8 po), comme montré à la Figure 5.

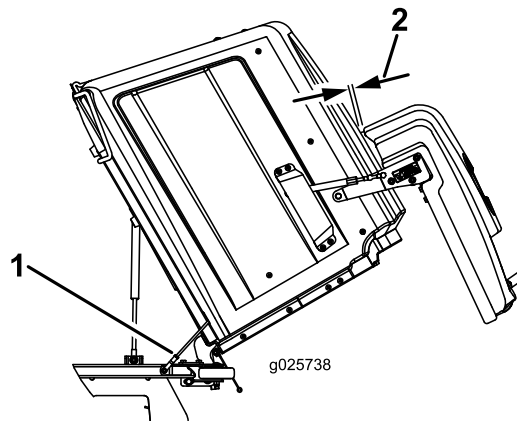


Figure 5

1. Écrou de blocage
2. Espace de 3,2 à 9,5 mm (1/8 à 3/8 po)

3. Assurez-vous que les câbles sont tirés également de chaque côté.
4. Serrez les écrous de blocage contre les chapes de chaque côté.

