



Kit filtre à charbon actif

Groupe de déplacement Reelmaster® 5410/5510-G

N° de modèle 125-8790

Instructions de montage

⚠ ATTENTION

CALIFORNIE

Proposition 65 - Avertissement

Ce produit contient une ou des substances chimiques considérées par l'état de Californie comme capables de provoquer des cancers, des anomalies congénitales ou d'autres troubles de la reproduction.

Pièces détachées

Reportez-vous au tableau ci-dessous pour vérifier si toutes les pièces ont été expédiées.

Description	Qté	Utilisation
Bague	1	Montage du raccord du réservoir de carburant.
Raccord à 90°	1	
Bouchon du réservoir de carburant	1	Remplacement du bouchon du réservoir de carburant.
Support du filtre à charbon actif	1	Pose du filtre à charbon actif.
Filtre à charbon actif	1	
Boulon (5/16-18 x 1 po)	2	
Vis autotaraudeuse	1	
Flexible de carburant (5/16 x 96 po)	1	Montage des flexibles.
Collier (9/16 po)	1	
Reniflard	1	
Flexible de carburant (1/4 x 65 po)	1	
Collier (7/8 po)	1	
Flexible de carburant (1/2 x 2 po)	1	
Flexible de carburant (3/16 x 6-1/4 po)	1	
Collier (7/16 po)	1	
Vanne de commande à dépression	1	
Collier (1/2 po)	2	
Flexible de carburant (1/4 x 6 po)	2	
Raccord de liaison (3/16 à 1/4 po)	1	
Raccord en T (1/4 po)	1	
Raccord en T (1/2 à 5/16 po)	1	
Serre-câble	12	
Autocollant antipollution Toro	1	Mise en place des autocollants du système antipollution.
Autocollant antipollution du moteur Kubota	1	



Montage du raccord du réservoir de carburant

1. Localisez le bossage de ventilation au sommet du réservoir de carburant (Figure 1). Percez un trou de 17/32 pouce de diamètre au centre du bossage.

Remarque: Percez lentement et enlevez les copeaux de plastique avant qu'ils ne tombent dans le réservoir.

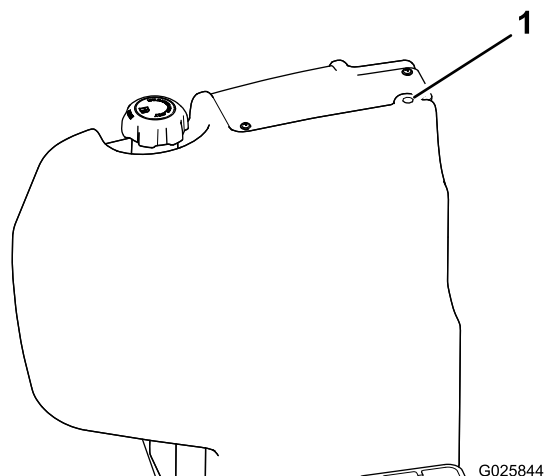


Figure 1

1. Bossage de ventilation

2. Insérez la bague dans le trou du bossage de ventilation (Figure 2).

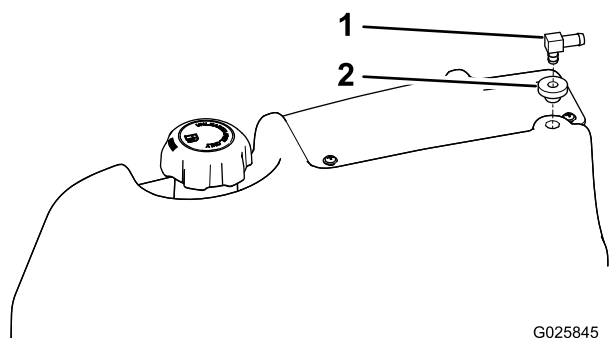


Figure 2

1. Raccord à 90°
2. Bague

3. Poussez le raccord à 90° dans la bague à la position illustrée à la Figure 2.

Remplacement du bouchon du réservoir de carburant

Retirez le bouchon existant du réservoir de carburant et remplacez-le par le nouveau bouchon sans événement (Figure 3).

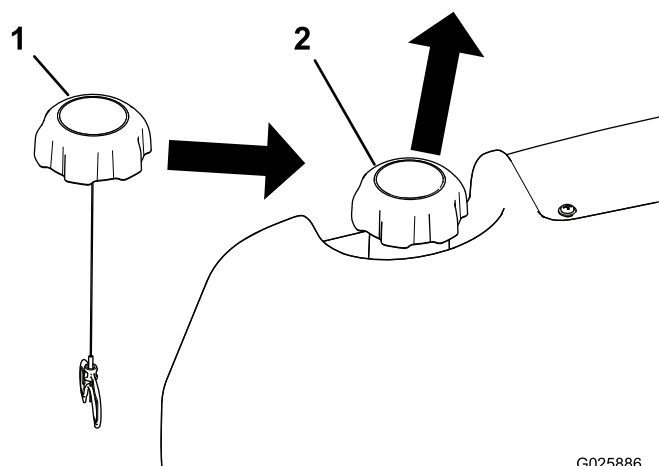


Figure 3

1. Nouveau bouchon du réservoir de carburant
2. Bouchon existant du réservoir de carburant

Pose du filtre à charbon actif

1. Déposez le panneau d'accès au plancher et ouvrez le capot du moteur.
2. Retirez les fixations du guide de capot sur le longeron gauche du cadre.

Remarque: La fermeture de capot est également retenue par ces fixations.

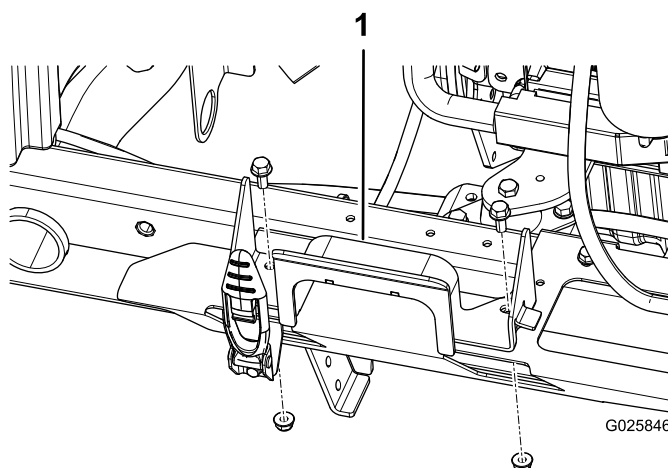


Figure 4

1. Guide de capot

3. Placez le support du filtre à charbon actif au sommet du guide de capot. Fixez le support du filtre à charbon actif, le guide de capot et le support de la fermeture de capot au moyen des écrous à embase existants et des longs boulons (5/16-18 x 1 po) fournis.

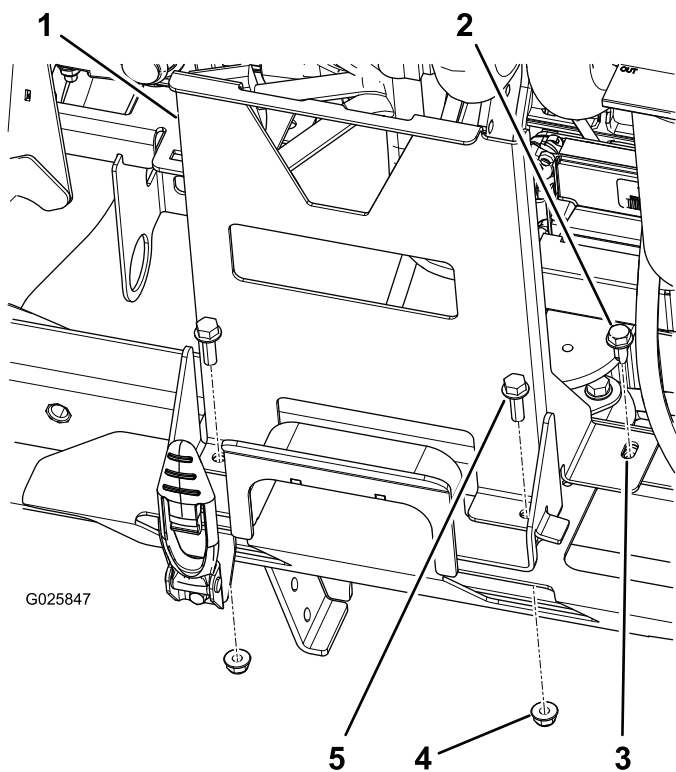


Figure 5

- | | |
|--------------------------------------|---------------------------------|
| 1. Support du filtre à charbon actif | 4. Écrou à embase (existant), 2 |
| 2. Vis autotaraudeuse | 5. Boulon (5/16-18 x 1 po), 2 |
| 3. Fente | |

4. En vous servant de la fente latérale du support du filtre à charbon actif comme gabarit et d'un pointeau, pointez le longeron au centre de cette fente, puis percez un trou de 9/32 pouce dans la jupe latérale et dans le longeron du cadre.
5. Fixez cet emplacement avec la vis autotaraudeuse.
6. Glissez le filtre à charbon actif sur son support et enclenchez-le en place à l'aide de la patte de blocage.

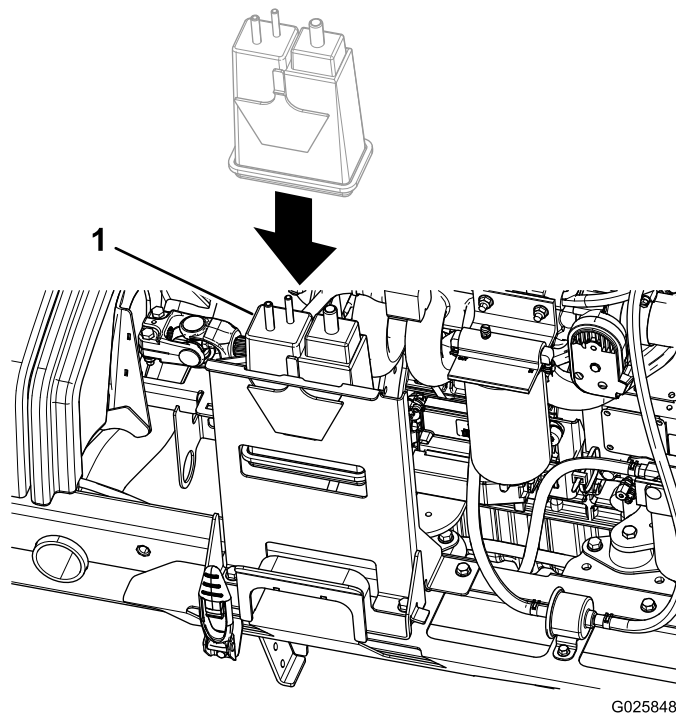


Figure 6

1. Filtre à charbon actif

Montage des flexibles

1. À l'aide d'un collier, fixez le flexible de carburant (5/16 x 96 po) à l'évent sur le réservoir de carburant.

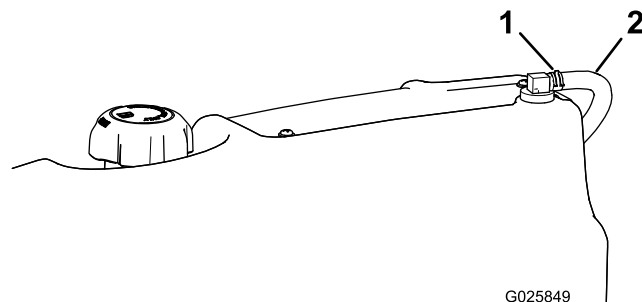


Figure 7

- | | |
|----------------------|---|
| 1. Collier (9/16 po) | 2. Flexible de carburant (5/16 x 96 po) |
|----------------------|---|

2. Faites descendre ce flexible dans le profilé latéral du réservoir, le long du flexible de carburant existant.

Remarque: Vous devrez éventuellement desserrer les colliers pour permettre le passage du flexible d'évent.

3. Branchez ce flexible loin du flexible de carburant existant lorsqu'il arrive à l'emplacement du filtre à charbon actif. Continuez de faire monter le flexible le long du côté du support du filtre à charbon actif, puis courbez-le pour le brancher à l'orifice marqué « Tank » (réservoir) au sommet du filtre.

Remarque: Vous n'avez pas de besoin de collier à ce point.

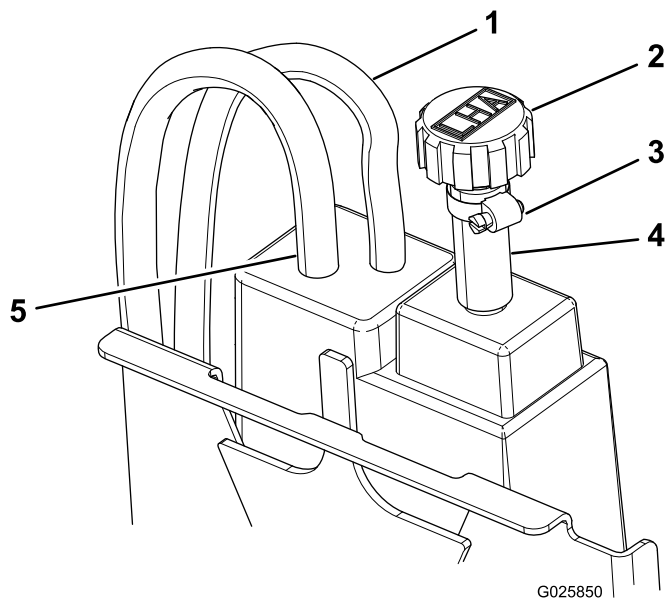


Figure 8

- | | |
|--|---|
| 1. Flexible de carburant (1/4 x 65 po) | 4. Flexible (1/2 x 2 po) |
| 2. Reniflard | 5. Flexible de carburant (5/16 x 96 po) |
| 3. Collier (7/8 po) | |

4. Localisez l'orifice marqué « Air » au sommet du filtre à charbon actif. Branchez-y le flexible de 1/2 x 2 pouce.

Remarque: Vous n'avez pas de besoin de collier à ce point.

5. Insérez le reniflard dans le flexible de 1/2 pouce et fixez-le avec un collier.

6. Localisez l'orifice marqué « Purge » au sommet du filtre à charbon actif. Branchez le flexible de carburant de 1/4 x 65 pouce.

Remarque: Vous n'avez pas de besoin de collier à ce point.

7. Faites descendre ce flexible sur le côté du support du filtre à charbon actif, le long du flexible d'évent du réservoir installé précédemment, jusqu'au flexible de carburant existant. Continuez de suivre le flexible de carburant jusqu'à la rampe d'alimentation, et placez l'extrémité du flexible sous le filtre à air.

8. Branchez la vanne de commande à dépression au bout du flexible de l'orifice de purge, et fixez le flexible avec un collier. Branchez le flexible de carburant de 1/4 x 6 pouce à l'autre orifice (1/4 po) de la vanne de commande, et fixez-le avec un collier.

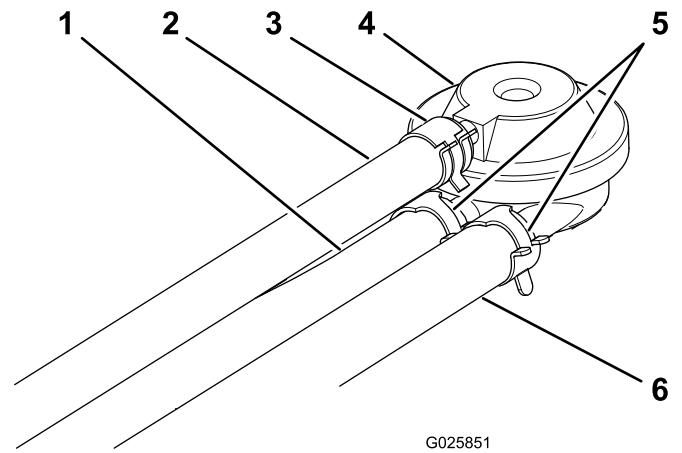


Figure 9

- | | |
|--|---------------------------------------|
| 1. Flexible d'orifice de purge (flexible de carburant 1/4 x 65 po) | 4. Vanne de commande à dépression |
| 2. Flexible de carburant (3/16 x 6-1/4 po) | 5. Colliers (1/2 po) |
| 3. Collier (7/16 po) | 6. Flexible de carburant (1/4 x 6 po) |

9. Assemblez la conduite de dépression pilote comme suit :

- A. Branchez le flexible de carburant (3/16 x 6-1/4 po) au flexible de carburant (1/4 x 6 po) au moyen du raccord de liaison (3/16 à 1/4 po).

Remarque: Aucun collier n'est nécessaire au niveau du raccord de liaison.

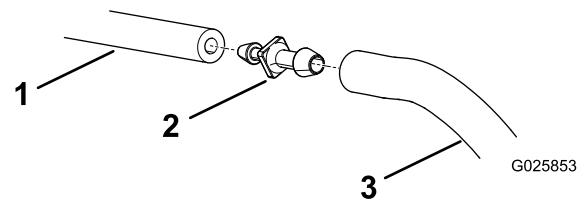


Figure 10

- | | |
|--|---------------------------------------|
| 1. Flexible de carburant (3/16 x 6-1/4 po) | 3. Flexible de carburant (1/4 x 6 po) |
| 2. Raccord de liaison (3/16 à 1/4 po) | |

- B. Branchez le côté 3/16 pouce à l'orifice de dépression pilote 3/16 pouce de la vanne de commande. Fixez le flexible avec un collier.

10. Localisez le flexible de dépression RGC du moteur (Figure 11). Marquez le point milieu et coupez le flexible en deux. Branchez les 2 extrémités coupées du flexible à l'aide du raccord en T (1/4 po).

Remarque: Cette opération ne nécessite pas de collier.

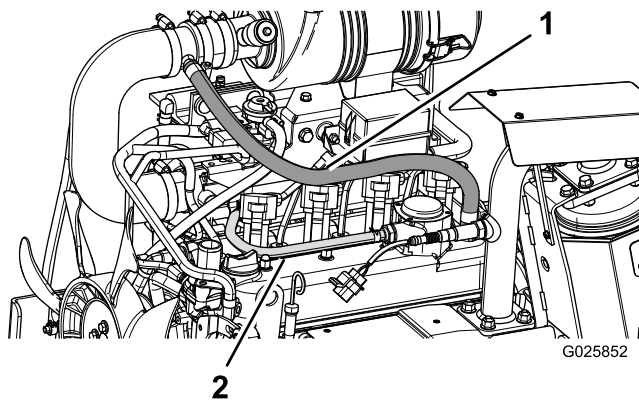


Figure 11

1. Flexible de recyclage des gaz du carter (RGC)
2. Flexible de dépression RGC

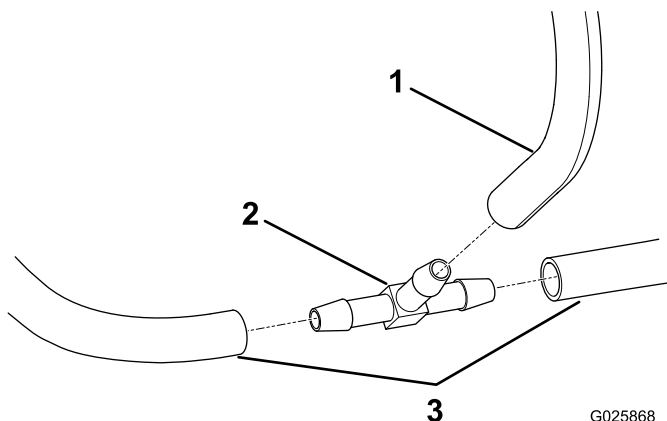


Figure 12

1. Flexible de carburant (1/4 x 6 po) relié au raccord de liaison
2. Raccord en T (1/4 po)
3. Flexible de dépression RGC (existant, coupé)

11. Branchez le côté 1/4 pouce de la conduite pilote de dépression de la vanne de commande à l'orifice restant du raccord en T que vous avez installé à l'opération 7.

Remarque: Cette opération ne nécessite pas de collier.

12. Localisez le flexible de recyclage des gaz du carter qui relie le couvre-culasse au raccord en T d'entrée du filtre à air (Figure 11). Marquez le point milieu et coupez le flexible en deux. Branchez les flexibles au moyen du raccord en T (1/2 à 5/16 po).

Remarque: Cette opération ne nécessite pas de collier.

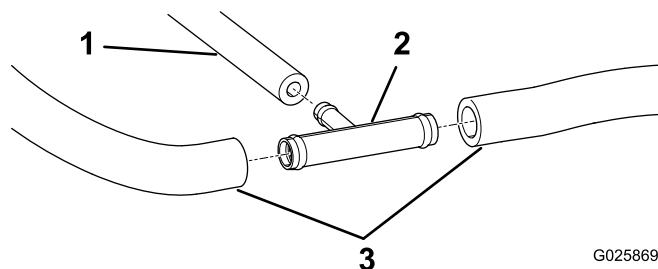


Figure 13

1. Flexible de carburant (1/4 x 6 po) vers vanne de commande
2. Raccord en T (1/2 à 5/16 po)
3. Flexible de recyclage des gaz du carter (existant, coupé)

13. Branchez le flexible (1/4 po) de la vanne de commande de dépression à l'orifice encore libre du raccord en T utilisé à l'opération 9.

Remarque: Cette opération ne nécessite pas de collier.

14. À l'aide de serre-câbles, attachez le flexible d'évent du réservoir le long du flexible de carburant existant. Attachez le flexible d'évent de réservoir et le flexible de l'orifice sur le côté du support du filtre à charbon actif, en passant par l'ouverture du support. Attachez le flexible de purge au flexible de carburant existant jusqu'à la rampe d'alimentation.

Mise en place des autocollants du système antipollution

1. Poinçonnez le mois et l'année de fabrication du groupe de déplacement sur l'autocollant antipollution Toro, puis apposez-le sur la plate-forme d'utilisation (Figure 14).

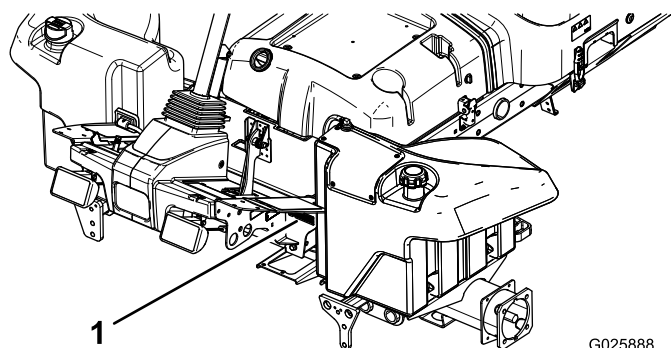


Figure 14

1. Autocollant antipollution

-
2. Apposez l'autocollant antipollution du moteur Kubota sur l'autocollant existant, situé sur le couvre-culasse (Figure 15).

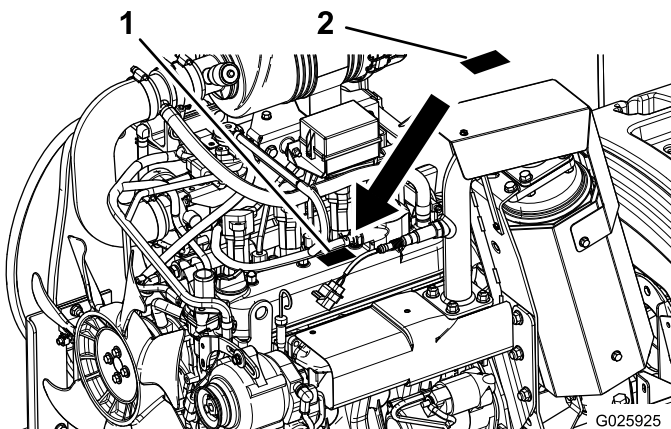


Figure 15

1. Autocollant existant
2. Nouvel autocollant antipollution Kubota

Remarques:



Count on it.