



Remoteheckhydraulik

Sand Pro®/Infield Pro® 3040 und Zugmaschinen 5040

Modellnr. 08781—Seriennr. 311000001 und höher

Installationsanweisungen

Hinweis: Bestimmen Sie die linke und rechte Seite der Maschine anhand der üblichen Einsatzposition.

Einzelteile

Prüfen Sie anhand der nachstehenden Tabelle, dass Sie alle im Lieferumfang enthaltenen Teile erhalten haben.

Verfahren	Beschreibung	Menge	Verwendung
1	Keine Teile werden benötigt	–	Vorbereiten der Maschine.
2	Keine Teile werden benötigt	–	Entfernen des Luftfilters.
3	Keine Teile werden benötigt	–	Entfernen des Hydraulikbehälters und der Abdeckbleche.
4	Kleines 90-Grad-T-Anschlussstück mit Zahnung	1	Montieren von Anschlussstücken am Hydraulikbehälter.
	Großes 90-Grad-Anschlussstück (mit Gewinde an beiden Enden)	1	
	Sieb	1	
5	Befestigungshalterung	1	Montieren der Kupplungshalterung am Hinterrahmen.
	Schalldämpferklemme	2	
	Befestigungshalterung für Schlauch	1	
	Kupplungshalterung	1	
6	Ventil	1	Einsetzen des Ventils.
	Ventilplatte	1	
	Schraube (1/4" x 1-3/4")	2	
	Mutter (1/4")	2	
	Kleines 90-Grad-Anschlussstück	1	
	T-Anschlussstück	1	
	Blechschrabe 9/32 x 3/4 Zoll	2	
	T-Adapter	1	
	Relais	1	
	Kappe	1	
7	Hydraulikdeckel	1	Montieren der Hydraulikleitungen.
	Hydraulikleitung Nr. 1	1	
	Hydraulikleitung Nr. 2	1	
	Hydraulikleitung (Schlauch) Nr. 5	1	



Verfahren	Beschreibung	Menge	Verwendung
8	Hydraulikpumpe	1	Montieren der Hydraulikpumpe.
	45-Grad-Anschlussstück (Außengewinde)	1	
	Nabe	1	
	Vierkantschlüssel (1/4" x 1")	1	
	Stellschraube (5/16" x 3/4")	4	
	Pumpenhalterung	1	
	Schraube (mit Loctite ®), (5/16" x 3/4")	2	
	Scheibe (3/8")	2	
	Großes 90-Grad-Anschlussstück (mit gezahntem Schlauchende)	1	
9	Hydraulikleitung Nr. 3	1	Montieren der Hydraulikleitungen.
	Hydraulikleitung Nr. 4	1	
10	Großer Hydraulikschlauch	1	Montieren der Hydraulikschläuche.
	Hydraulikschlauch mit Armaturen	1	
	Große Schlauchklemme	2	
	Kleine Schlauchklemme	2	
	Kleiner, geformter Hydraulikschlauch	1	
	R-Klemme	1	
	Schraube (5/16" x 7/8")	1	
	Bundmutter (5/16")	1	
11	Keine Teile werden benötigt	–	Festziehen aller Verbindungen.
12	Kabelbaum	1	Montieren des Schalters und des Kabelbaums.
	Schalter	1	
	Sicherung	1	
13	Peilstab	1	Einfüllen des Hydrauliköls und Prüfen auf undichte Stellen.
	Hydrauliköl	25,5 Liter	

1

Vorbereiten der Maschine

Keine Teile werden benötigt

Verfahren

Reinigen Sie die Maschine gründlich. Alle Rückstände müssen entfernt werden, um sicherzustellen, dass die Befestigungshalterungen richtig passen und kein Schmutz oder Rückstände in die Hydraulikanlage gelangen.

2

Entfernen des Luftfilters

Keine Teile werden benötigt

Verfahren

1. Reinigen Sie den Bereich um den Luftfilter gründlich.
2. Lösen Sie die Kühlerklemme um den Schlauch und senken Sie die Klemme auf den Schlauch ab.
3. Nehmen Sie die Schraube innen ab, mit der der Luftfilter befestigt ist.
4. Entfernen Sie die Luftfilterabdeckung und den Filter ab.

3

Entfernen des Hydraulikbehälters und der Abdeckbleche

Keine Teile werden benötigt

Verfahren

1. Entleeren Sie den Hydraulikbehälter. Siehe *Bedienungsanleitung* der Maschine.
2. Heben Sie das Heck der Maschine an und stützen Sie das Heck ab. Siehe *Bedienungsanleitung* der Maschine unter „Aufbocken der Maschine“.
3. Nehmen Sie den linken Hinterreifen ab.
4. Nehmen Sie die Bundkopfschrauben ab, mit denen das Abdeckblech des linken Rades am Rahmen befestigt ist (Bild 3). Nehmen Sie das Abdeckblech ab und bewahren Sie es auf.

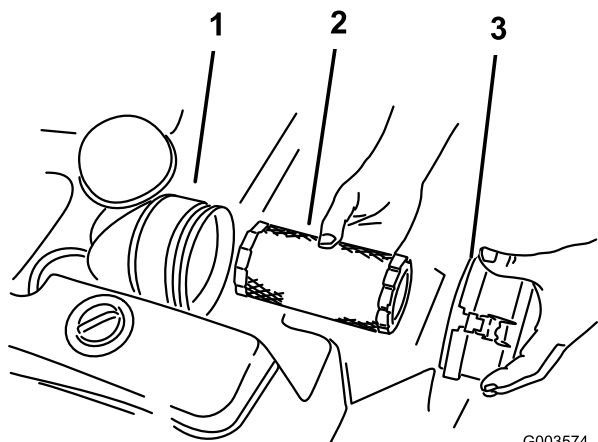


Bild 1

- | | |
|---------------------|---------------------|
| 1. Luftfilterglocke | 3. Glockenabdeckung |
| 2. Luftfilter | |

5. Entfernen Sie den Schlauch von der Luftfilterglocke ab.
6. Öffnen Sie den Luftfilterriemen und ziehen Sie ihn über das Ende der Glocke, an dem Sie den Filter herausgenommen haben (Bild 2).

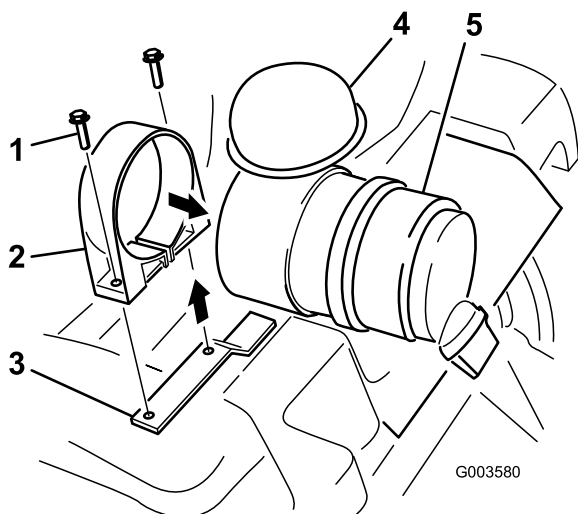


Bild 2

- | | |
|---------------------|---------------------|
| 1. Schraube | 4. Kappe |
| 2. Luftfilterriemen | 5. Luftfilterglocke |
| 3. Maschinenrahmen | |

7. Decken Sie den Schlauch ab oder stecken Sie einen Lappen hinein, damit kein Schmutz oder keine Rückstände eindringen, während Sie die Installation durchführen.
8. Nehmen Sie die gegenüberliegende Schraube ab, mit der der Luftfilterriemen am Maschinenrahmen befestigt ist.

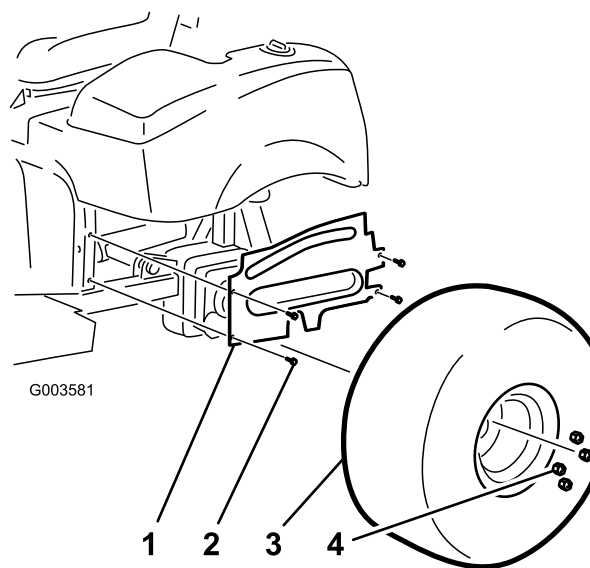


Bild 3

- | | |
|--------------------------------|-----------|
| 1. Abdeckblech des linken Rads | 3. Reifen |
| 2. Bundbolzen | 4. Mutter |

5. Nehmen Sie die zwei Bundkopfschrauben ab, mit denen das linke vordere Gitter am Rahmen befestigt ist. Nehmen Sie das Gitter ab und bewahren Sie es auf.

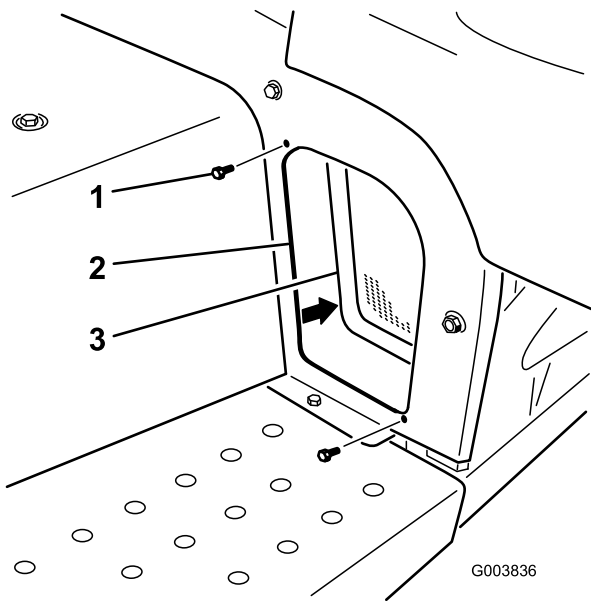


Bild 4

- | | |
|----------------------|---------------------------|
| 1. Bundkopfschrauben | 3. Linkes vorderes Gitter |
| 2. Rahmen | |

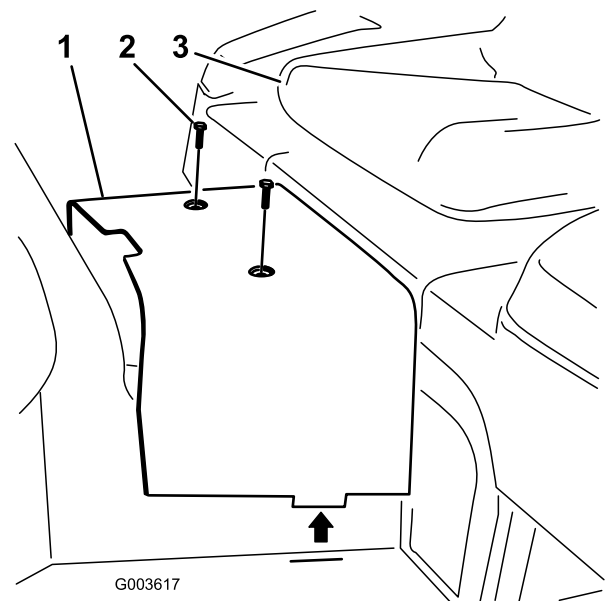


Bild 6

- | | |
|--------------------------|---------|
| 1. Mittleres Abdeckblech | 3. Sitz |
| 2. Schrauben | |

6. Entfernen Sie die drei Schrauben, mit denen die Abdeckung der hinteren Anbauvorrichtung am Rahmen befestigt ist.

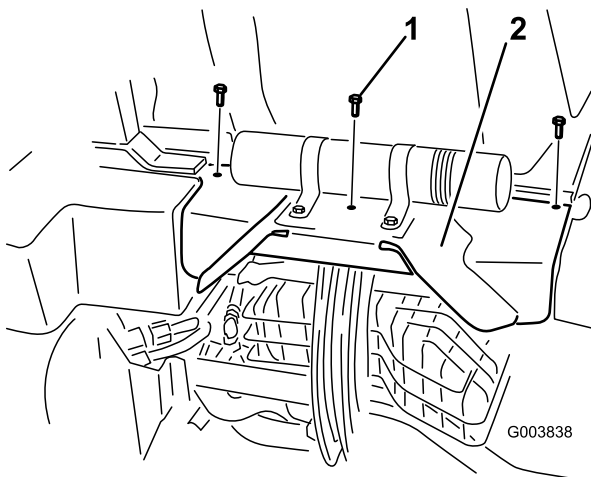


Bild 5

- | | |
|-------------|--|
| 1. Schraube | 2. Abdeckung der hinteren Anbauvorrichtung |
|-------------|--|

7. Nehmen Sie die zwei Schrauben ab, mit denen das mittlere Abdeckblech am Rahmen befestigt ist (Bild 6). Nehmen Sie das Abdeckblech ab und bewahren Sie es auf.

8. Schließen Sie die Hydraulikleitungen ab, die zum Behälter führen.
9. Nehmen Sie die obere Hydraulikbehälterhalterung vom Maschinenrahmen ab und lösen Sie die zwei Halterungen an der Seite des Rahmens. (Bild 7). Nehmen Sie den Behälter ab und bewahren Sie die Befestigungen auf.

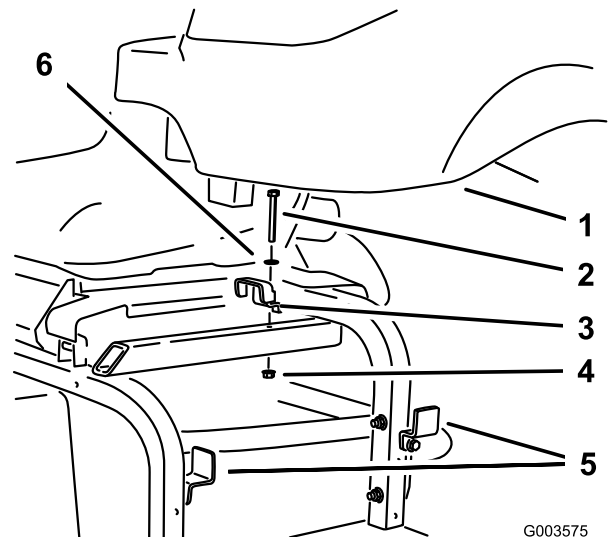


Bild 7

- | | |
|----------------------|------------------------|
| 1. Hydraulikbehälter | 4. Mutter |
| 2. Schraube | 5. Seitliche Halterung |
| 3. Obere Halterung | 6. Scheibe |

4

Montieren von Anschlussstücken am Hydraulikbehälter

Für diesen Arbeitsschritt erforderliche Teile:

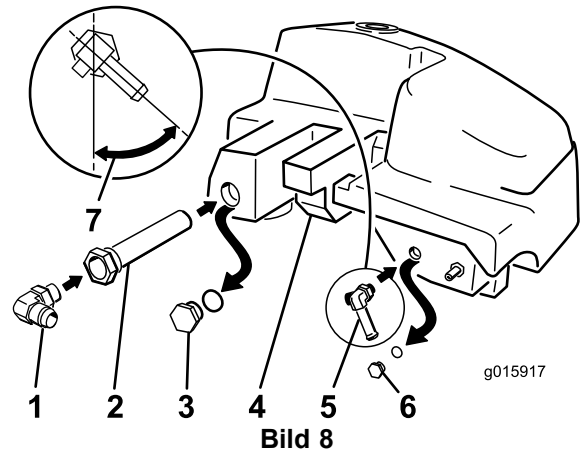
1	Kleines 90-Grad-T-Anschlussstück mit Zahnung
1	Großes 90-Grad-Anschlussstück (mit Gewinde an beiden Enden)
1	Sieb

Verfahren

Hinweis: Stellen Sie vor der Montage sicher, dass alle O-Ringe eingeschmiert und richtig an allen Anschlussstücken positioniert sind.

Hinweis: Montieren Sie alle Anschlussstücke und Hydraulikschläuche zuerst lose und ziehen Sie sie dann fest, wenn alle Teile montiert sind. Montieren Sie die Anschlussstücke mit den Winkeln, die in den Bildern angegeben sind.

1. Nehmen Sie die zwei Hydraulikbehälterstopfen von der Seite des Behälters ab.
2. Setzen Sie das Sieb an der Stelle im Hydraulikbehälter ein, an der Sie den großen Stopfen abgenommen haben.
3. Setzen Sie das große 90-Grad-Anschlussstück in das Sieb.
4. Setzen Sie das kleine 90-Grad-T-Anschlussstück mit Zahnung an der Stelle ein, an der Sie den kleinen Stopfen entfernt haben (Bild 8).



1. Großes 90-Grad-Anschlussstück, im abgebildeten Winkel montieren
2. Sieb
3. Entfernen Sie den großen Stopfen.
4. Hydraulikbehälter
5. Kleines 90-Grad-T-Anschlussstück, im abgebildeten Winkel montieren
6. Nehmen Sie den kleinen Stopfen ab.
7. 45 Grad

5

Montieren der Kupplungshalterung am Hinterrahmen

Für diesen Arbeitsschritt erforderliche Teile:

1	Befestigungshalterung
2	Schalldämpferklemme
1	Befestigungshalterung für Schlauch
1	Kupplungshalterung

Verfahren

Hinweis: Montieren Sie alle Hydraulikschläuche zuerst lose und ziehen Sie sie dann fest, wenn alle montiert sind.

1. Bringen Sie die Klemmen um den runden Schlauch des Hinterrahmens an.
2. Montieren Sie die Befestigungshalterung für den Schlauch und die Kupplungshalterung an den Schalldämpferklemmen. Ziehen Sie die Muttern noch nicht fest. Die Kupplungshalterung muss für die Installation der Hydraulikschläuche (Bild 9) lose sein.

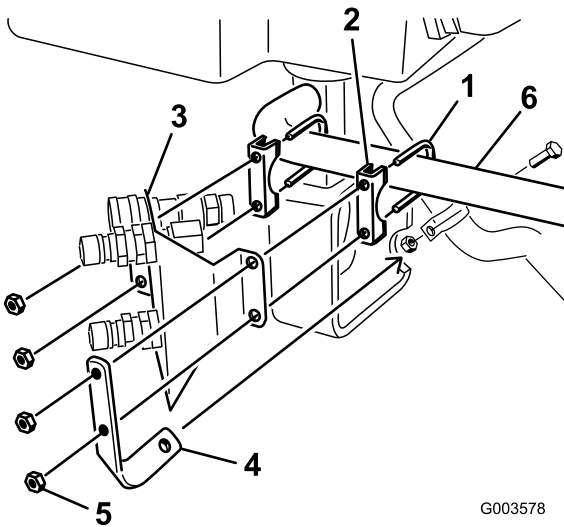
Siehe Bild 10 für die Stelle, an der die Kupplungshalterung vorübergehend am runden Rahmenrohr angebracht werden kann. Bringen Sie sie an der Stelle an, an der sich das Rohr biegt.

6

Einsetzen des Ventils

Für diesen Arbeitsschritt erforderliche Teile:

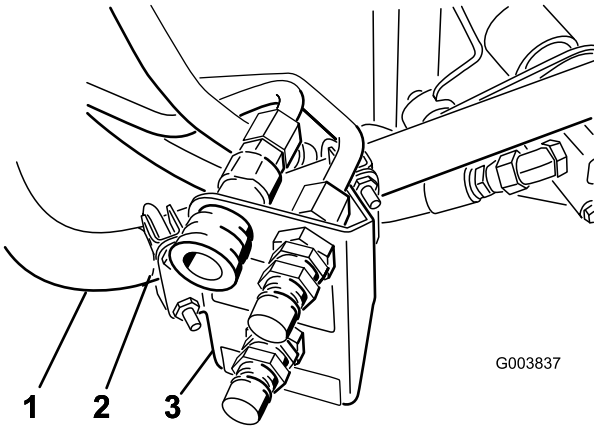
1	Ventil
1	Ventilplatte
2	Schraube (1/4" x 1-3/4")
2	Mutter (1/4")
1	Kleines 90-Grad-Anschlussstück
1	T-Anschlussstück
2	Blechschaube 9/32 x 3/4 Zoll
1	T-Adapter
1	Relais
1	Kappe



G003578

Bild 9

- | | |
|------------------------|--------------------------------|
| 1. Schalldämpferklemme | 4. Befestigungshalterung |
| 2. Auspuffhalterung | 5. Mutter |
| 3. Kupplungshalterung | 6. Rundes Rohr am Hinterrahmen |



G003837

Bild 10

- | | |
|--|-----------------------|
| 1. Rundes Rahmenrohr | 3. Kupplungshalterung |
| 2. Vorübergehende Position für die Kupplungshalterung. | |

Verfahren

Hinweis: Stellen Sie vor der Montage sicher, dass alle O-Ringe eingeschmiert und richtig an allen Anschlussstücken positioniert sind.

Hinweis: Montieren Sie alle Anschlussstücke und Hydraulikschläuche zuerst lose und ziehen Sie sie dann fest, wenn alle Teile montiert sind. Montieren Sie die Anschlussstücke mit den Winkeln, die in den Bildern angegeben sind.

1. Montieren Sie die Anschlussstücke mit den Winkeln, die in den Bildern angegeben sind. Montieren Sie das T-Stück seitlich am Ventil. Siehe Bild 11 für das richtige T-Stück.
2. Montieren Sie ein kleines 90-Grad-Anschlussstück oben am Ventil (Bild 11).
3. Montieren Sie den T-Adapter am 90-Grad-Anschlussstück. Siehe Bild 11 für das richtige T-Stück.
4. Montieren Sie die Abdeckkappe am T-Adapter (Bild 11).
5. Wenn Sie das Ventil in der Ventilhalterung installieren, müssen Sie gleichzeitig das Relais an der Ventilhalterung montieren.
6. Befestigen Sie das Ventil mit zwei Schrauben (1/4" x 1-3/4") und zwei Muttern (1/4") an der Ventilhalterung (Bild 11).

7

Montieren der Hydraulikleitungen 1,2 und 5

Für diesen Arbeitsschritt erforderliche Teile:

1	Hydraulikdeckel
1	Hydraulikleitung Nr. 1
1	Hydraulikleitung Nr. 2
1	Hydraulikleitung (Schlauch) Nr. 5

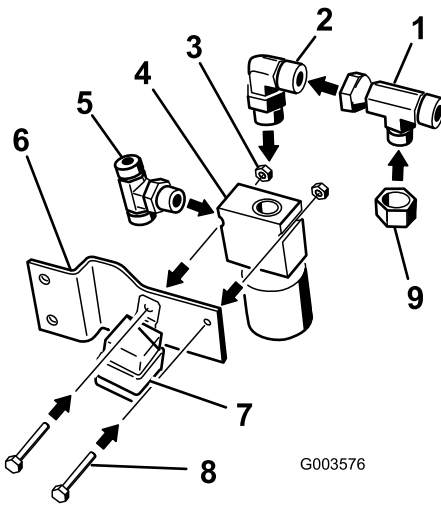


Bild 11

1. T-Adapter
2. Kleines 90-Grad-Anschlussstück
3. Mutter
4. Ventil
5. T-Stück
6. Ventilverhaltung
7. Relais
8. Schraube (1/4" x 1-3/4")
9. Kappe

7. Befestigen Sie die Ventilverhaltung mit zwei Blechschrauben (9/32 x 3/4 Zoll) (Bild 12) am Maschinenrahmen.

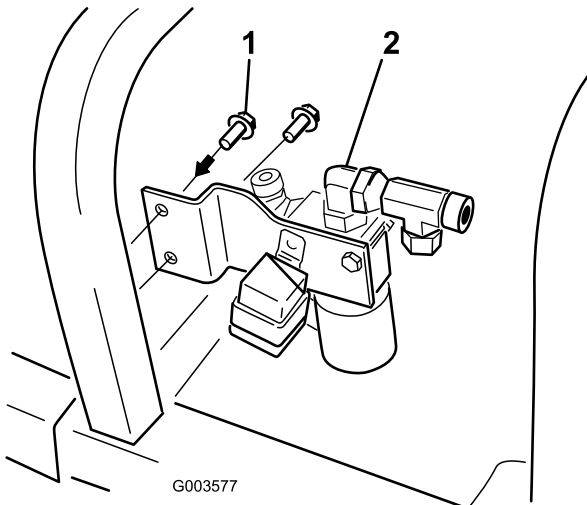


Bild 12

1. Blechschraube (9/32 x 3/4 Zoll)
2. Ventil

Verfahren

Identifizieren Sie mit Bild 13 die richtigen Hydraulikleitungen.

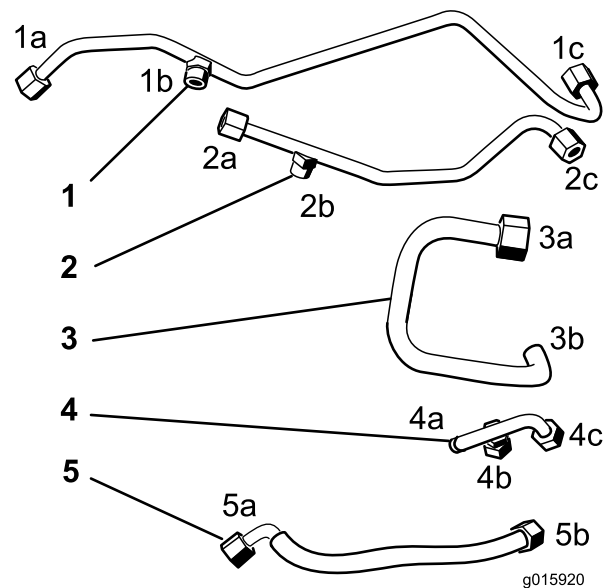


Bild 13

1. Hydraulikleitung Nr. 1
2. Hydraulikleitung Nr. 2
3. Hydraulikleitung Nr. 3
4. Hydraulikleitung Nr. 4
5. Hydraulikleitung (Schlauch) Nr. 5

Hinweis: Montieren Sie alle Hydraulikschläuche zuerst lose und ziehen Sie sie dann fest, wenn alle montiert sind.

1. Befestigen Sie den Hydraulikdeckel auf der Hydraulikleitung Nr. 1, Anschluss 1b.
2. Positionieren Sie die Hydraulikleitung Nummer 1 in der Maschine, siehe Bild 14.
3. Befestigen Sie die Hydraulikleitung Nummer 1 am T-Stück, das seitlich am Ventil montiert ist (Bild 14).
4. Befestigen Sie die Hydraulikleitung Nummer 1 an der oberen Kupplung mit Außengewinde (Bild 14).

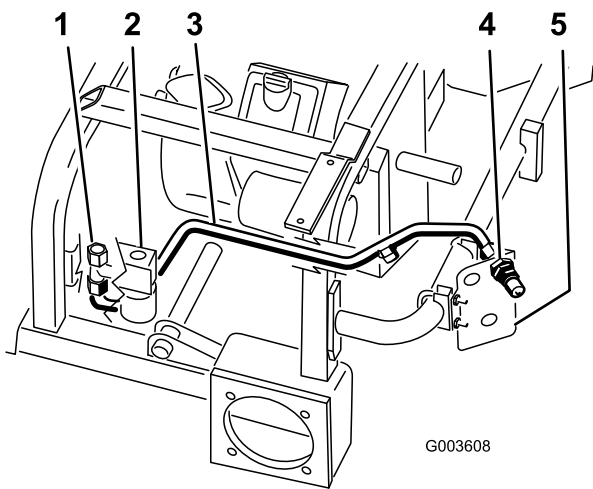


Bild 14

- | | |
|-------------------------------------|------------------------------------|
| 1. T-Stück an der Seite des Ventils | 4. Obere Kupplung mit Außengewinde |
| 2. Ventil | 5. Kupplungshalterung |
| 3. Hydraulikleitung Nr. 1 | |

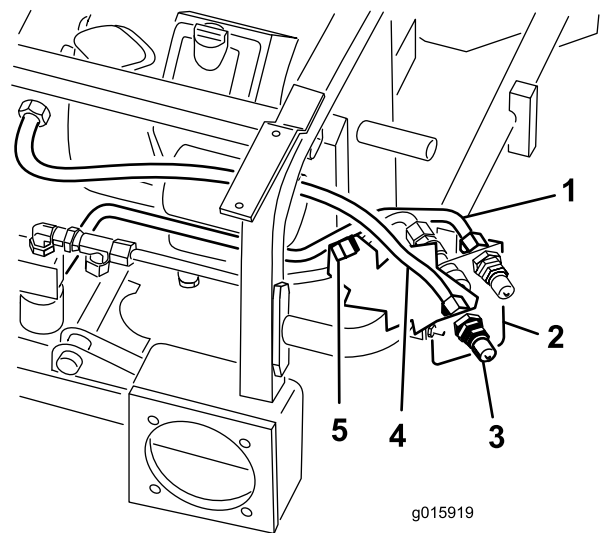


Bild 16

- | | |
|-------------------------------------|--------------------------------------|
| 1. Hydraulikleitung Nr. 1 | 4. Hydraulikleitung (Schlauch) Nr. 5 |
| 2. Kupplungshalterung | 5. Hydraulikdeckel |
| 3. Untere Kupplung mit Außengewinde | |

5. Positionieren Sie die Hydraulikleitung Nummer 2 in der Maschine, siehe Bild 15.
6. Befestigen Sie die Hydraulikleitung Nummer 2 am T-Stück, das am 90-Grad-Anschlussstück und oben am Ventil montiert ist (Bild 15).
7. Befestigen Sie die Hydraulikleitung Nummer 2 an der oberen Kupplung mit Außengewinde (Bild 15).

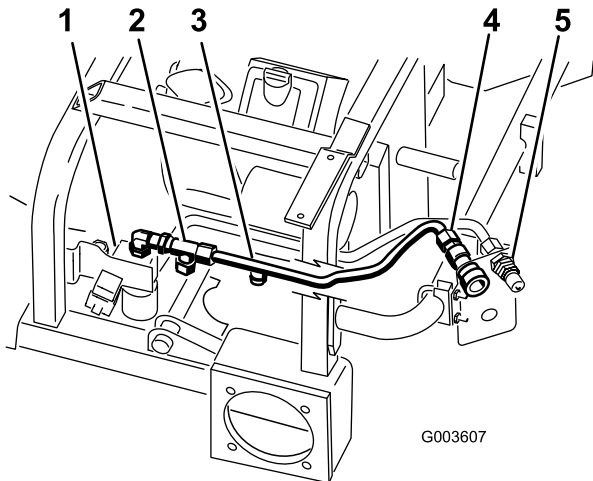


Bild 15

- | | |
|--|------------------------------------|
| 1. Ventil | 4. Obere Kupplung mit Außengewinde |
| 2. T-Stück, montiert am 90-Grad-Anschlussstück | 5. Kupplungshalterung |
| 3. Hydraulikleitung Nr. 2 | |

8. Befestigen Sie die Hydraulikleitung (Schlauch) Nr. 5 lose an der unteren Kupplung mit Außengewinde (Bild 16). Das andere Ende des Schlauchs wird in Schritt 10 angeschlossen.

8

Montieren der Hydraulikpumpe

Für diesen Arbeitsschritt erforderliche Teile:

1	Hydraulikpumpe
1	45-Grad-Anschlussstück (Außengewinde)
1	Nabe
1	Vierkantschlüssel (1/4" x 1")
4	Stellschraube (5/16" x 3/4")
1	Pumpenhalterung
2	Schraube (mit Loctite ®), (5/16" x 3/4")
2	Scheibe (3/8")
1	Großes 90-Grad-Anschlussstück (mit gezahntem Schlauchende)

Verfahren

1. Montieren Sie das große 90-Grad-Anschlussstück seitlich an der Hydraulikpumpe.
2. Montieren Sie das 45-Grad-Anschlussstück seitlich an der Hydraulikpumpe (Bild 17).

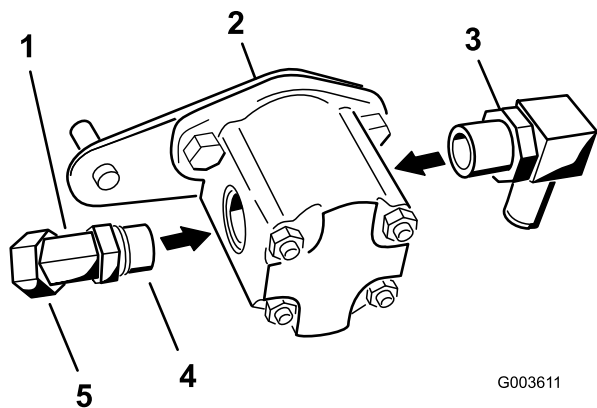


Bild 17

- | | |
|---|-----------------|
| 1. 45-Grad-Anschlussstück | 4. Außengewinde |
| 2. Hydraulikpumpe | 5. Innengewinde |
| 3. Großes 90-Grad-Anschlussstück (mit gezahntem Schlauchende) | |

3. Nehmen Sie die bestehende Abdeckung über der Motorzapfwelle ab.
4. Befestigen Sie die Pumpenhalterung mit zwei Schrauben (5/16" x 3/4") und zwei Scheiben (3/8") an der Pumpenhalterung. Siehe Bild 18 für die richtige Stelle für das Montieren der Pumpenhalterung.

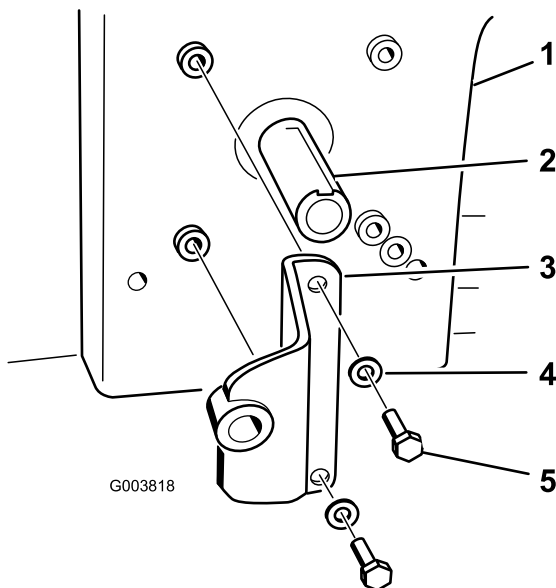


Bild 18

- | | |
|--------------------|----------------------------|
| 1. Motor | 4. Scheibe (3/8") |
| 2. Motor-ZWA-Welle | 5. Schraube (5/16" x 3/4") |
| 3. Pumpenhalterung | |

7. Richten Sie den Hub mit dem rechteckigen Schlüssel aus und montieren Sie ihn an der Motor-ZWA-Welle (Bild 19).

Hinweis: Stellen Sie sicher, dass der Hub an der Welle ganz ausgefahren ist.

8. Schmieren Sie die zwei Stellschrauben (5/16" x 3/4") mit Blue Loctite® ein und setzen Sie sie in den Hub ein, um ihn an der Zapfwelle zu befestigen (Bild 19).

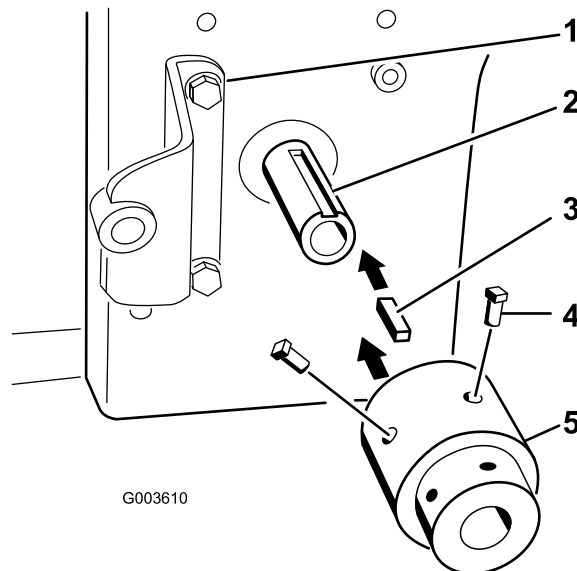


Bild 19

- | | |
|----------------------------------|---------------------------------|
| 1. Pumpenhalterung | 4. Stellschraube (5/16" x 3/4") |
| 2. Motor-ZWA-Welle | 5. Nabe |
| 3. Vierkantschlüssel (1/4" x 1") | |

9. Setzen Sie beim Installieren der Hydraulikpumpe im Hub den Pumpenplattenbolzen in die Pumpenhalterung ein. Die Hydraulikpumpenwelle berührt das Ende der Motorzapfwelle (Bild 20).

5. Schmieren Sie die Motor-ZWA-Welle und die Hydraulikmotorwelle mit Never-Seez® ein.
6. Setzen Sie den Vierkantschlüssel (1/4" x 1") in den Schlitz in der Motorzapfwelle ein (Bild 19).

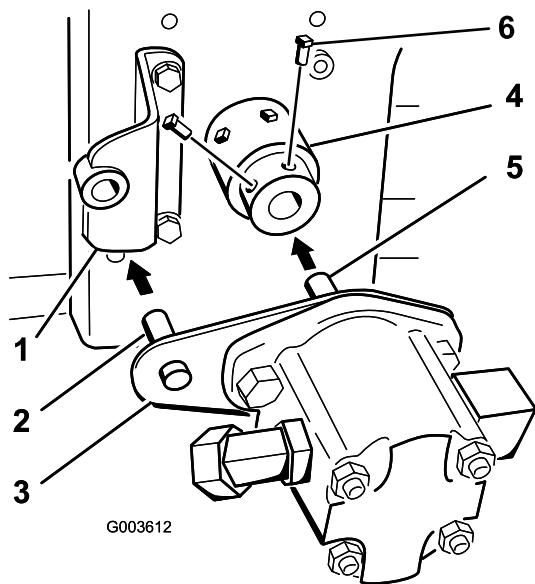


Bild 20

- | | |
|------------------------|---------------------------------|
| 1. Pumpenhalterung | 4. Nabe |
| 2. Pumpenplattenbolzen | 5. Hydraulikpumpenwelle |
| 3. Pumpenplatte | 6. Stellschraube (5/16" x 3/4") |

10. Der Hub muss ganz auf der Welle sitzen. Stellen Sie sicher, dass kein Abstand zwischen der Pumpenplatte und dem Hub besteht. Wenn ein Abstand besteht, ist der Hub nicht richtig installiert und muss richtig positioniert werden (Bild 21).

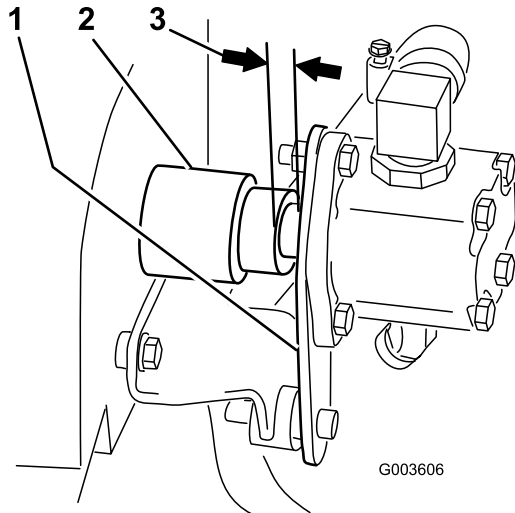


Bild 21

- | | |
|-----------------|---|
| 1. Pumpenplatte | 3. 1 bis 3,1 mm Abstand zwischen Hub und Pumpenplatte |
| 2. Nabe | |

11. Schmieren Sie die zwei Stellschrauben (5/16" x 3/4") mit Blue Loctite® ein und setzen Sie sie in den Hub ein, um ihn an der Hydraulikpumpenwelle zu befestigen (Bild 20).

9

Montieren der Hydraulikleitungen 3 und 4

Für diesen Arbeitsschritt erforderliche Teile:

1	Hydraulikleitung Nr. 3
1	Hydraulikleitung Nr. 4

Verfahren

Hinweis: Montieren Sie alle Hydraulikschläuche zuerst lose und ziehen Sie sie dann fest, wenn alle montiert sind.

Identifizieren Sie mit Bild 22 die richtigen Hydraulikleitungen.

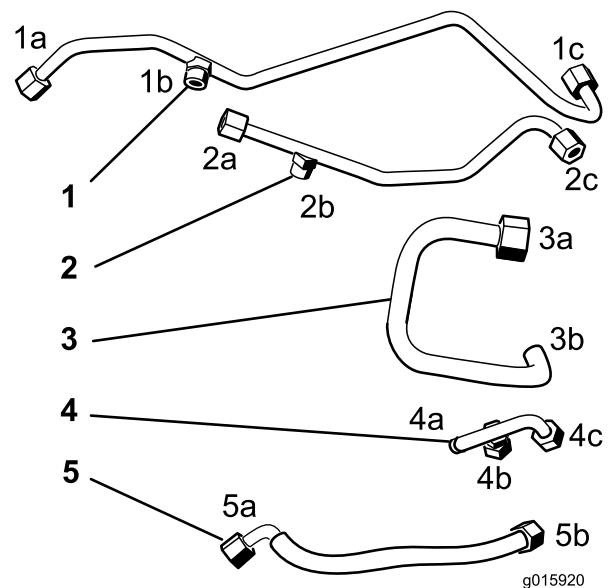


Bild 22

- | | |
|---------------------------|---------------------------|
| 1. Hydraulikleitung Nr. 1 | 4. Hydraulikleitung Nr. 4 |
| 2. Hydraulikleitung Nr. 2 | 5. Hydraulikleitung Nr. 5 |
| 3. Hydraulikleitung Nr. 3 | |

1. Befestigen Sie die vorhandenen Schläuche wieder am Hydraulikbehälter.
2. Montieren Sie den Hydraulikbehälter am Rahmen und befestigen Sie ihn mit den drei vorher entfernten und gelösten Halterungen (Bild 23).

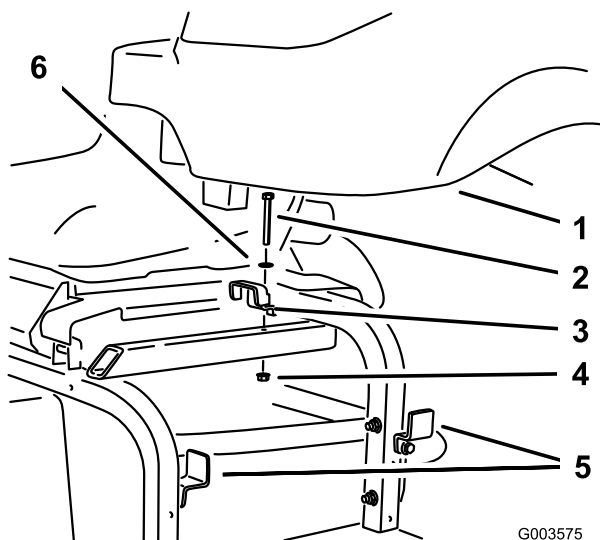


Bild 23

- | | |
|----------------------|------------------------|
| 1. Hydraulikbehälter | 4. Mutter |
| 2. Schraube | 5. Seitliche Halterung |
| 3. Obere Halterung | 6. Scheibe |

3. Befestigen Sie die Hydraulikleitung Nummer 4 am T-Stück, das seitlich am Ventil montiert ist (Bild 24).

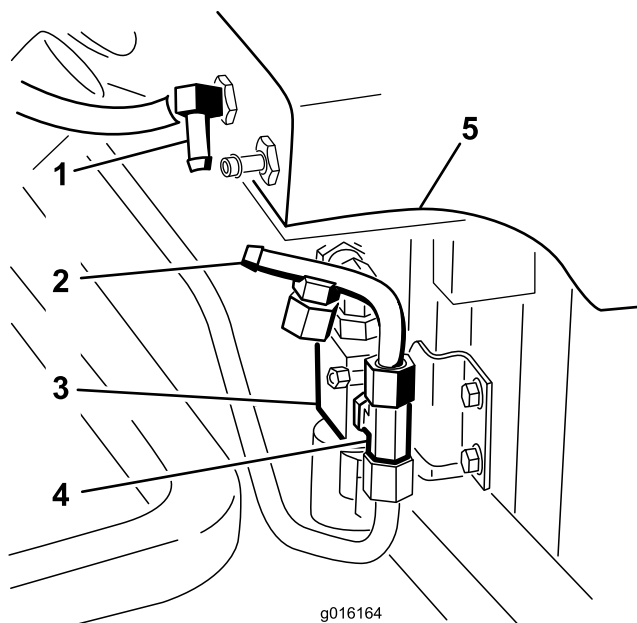


Bild 24

- | | |
|--|----------------------|
| 1. Kleines 90-Grad-T-Anschlussstück mit Zahnung im Hydraulikbehälter | 4. T-Stück |
| 2. Hydraulikleitung Nr. 4 | 5. Hydraulikbehälter |
| 3. Ventil | |

4. Positionieren Sie die Hydraulikleitung Nummer 3 in der Maschine, siehe Bild 25.
5. Befestigen Sie die Hydraulikleitung Nummer 3 am großen 90-Grad-Anschlussstück, das am Sieb und Hydraulikbehälter befestigt ist (Bild 25 und Bild 30).

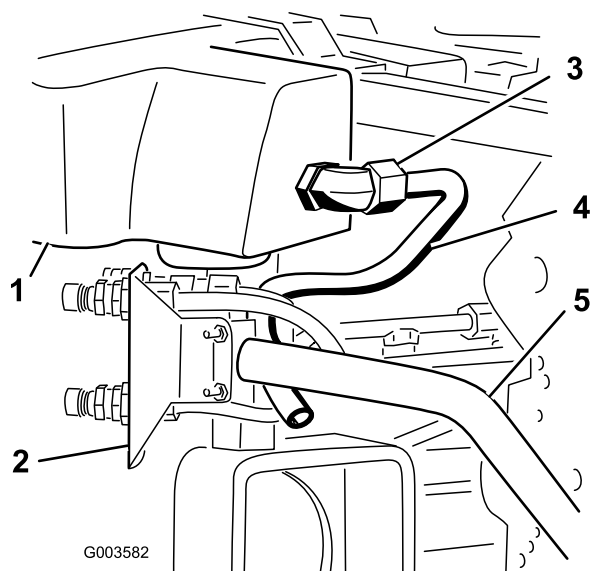


Bild 25

- | | |
|--|---------------------------|
| 1. Hydraulikbehälter | 4. Hydraulikleitung Nr. 3 |
| 2. Kupplungshalterung | 5. Maschinenrahmen |
| 3. Großes im Tank installiertes 90-Grad-Anschlussstück | |

10

Montieren der Hydraulikschläuche.

Für diesen Arbeitsschritt erforderliche Teile:

1	Großer Hydraulikschlauch
1	Hydraulikschlauch mit Armaturen
2	Große Schlauchklemme
2	Kleine Schlauchklemme
1	Kleiner, geformter Hydraulikschlauch
1	R-Klemme
1	Schraube (5/16" x 7/8")
1	Bundmutter (5/16")

Verfahren

Hinweis: Stellen Sie sicher, dass keine Teile an den Schläuchen reiben.

1. Schieben Sie die zwei großen Schlauchklemmen auf den großen Hydraulikschlauch.
2. Befestigen Sie den großen Hydraulikschlauch am 90-Grad-Anschlussstück, das seitlich an der Hydraulikpumpe befestigt ist (Bild 26 und Bild 30).

3. Ziehen Sie eine Schlauchklemme um den Schlauch und das 90-Grad-Anschlussstück fest (Bild 26).
4. Schließen Sie den großen Hydraulikschlauch an der Hydraulikleitung Nummer 3 an (Bild 26).
5. Ziehen Sie die Schlauchklemme um den Schlauch und die Hydraulikleitung Nummer 3 fest (Bild 26).

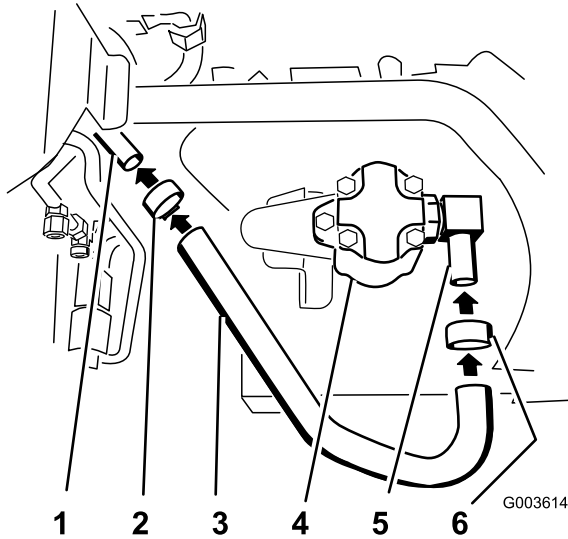


Bild 26

- | | |
|-----------------------------|---------------------------|
| 1. Hydraulikleitung Nr. 3 | 4. Hydraulikpumpe |
| 2. Schlauchklemme | 5. 90-Grad-Anschlussstück |
| 3. Großer Hydraulikschlauch | 6. Schlauchklemme |

6. Befestigen Sie eine R-Klemme am großen Hydraulikschlauch, siehe Bild 27. Befestigen Sie die R-Klemme mit einer Schraube (5/16" x 7/8") und einer Mutter (5/16") an der Befestigungshalterung (Bild 27).

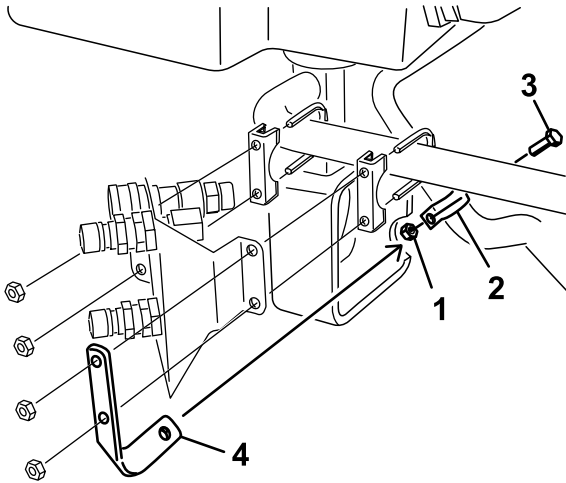


Bild 27

- | | |
|------------------|---------------------------|
| 1. Mutter (3/8") | 3. Schraube (3/8" x 3/4") |
| 2. R-Klemme | 4. Befestigungshalterung |

7. Befestigen Sie den Hydraulikschlauch mit den Armaturen am T-Adapter, der oben am Ventil montiert ist (Bild 28).

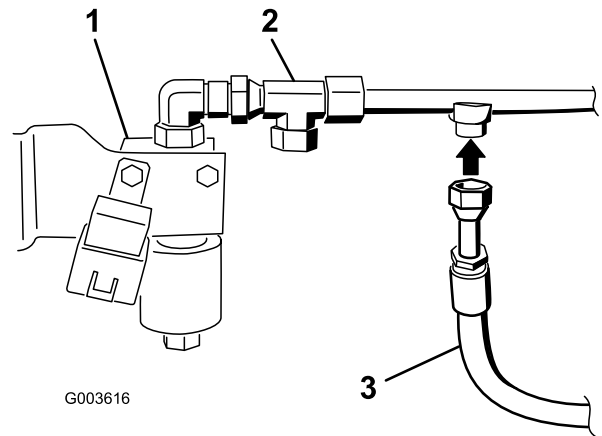


Bild 28

- | | |
|-----------------------------|------------------------------------|
| 1. Ventil | 3. Hydraulikschlauch mit Armaturen |
| 2. T-Adapter oben am Ventil | |

8. Befestigen Sie den Hydraulikschlauch mit den Armaturen am 45-Grad-Anschlussstück, das an der Hydraulikpumpe befestigt ist (Bild 29 und Bild 30). Er wird unter dem Hydraulikzylinder sein.

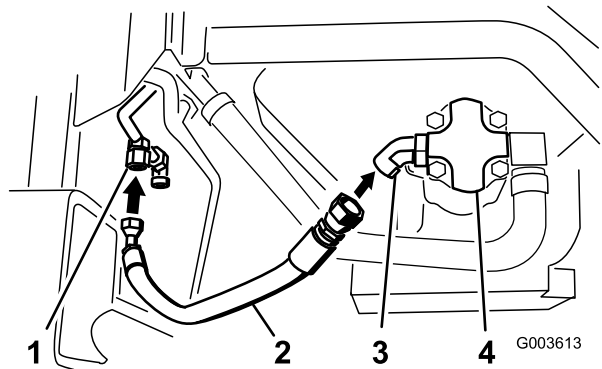


Bild 29

- | | |
|-------------------------------------|---------------------------|
| 1. T-Stück an der Seite des Ventils | 3. 45-Grad-Anschlussstück |
| 2. Hydraulikschlauch mit Armaturen | 4. Hydraulikpumpe |

9. Ermitteln Sie mit Bild 30 die richtigen Positionen der Schläuche und der Hydraulikleitungen zur Hydraulikpumpe.

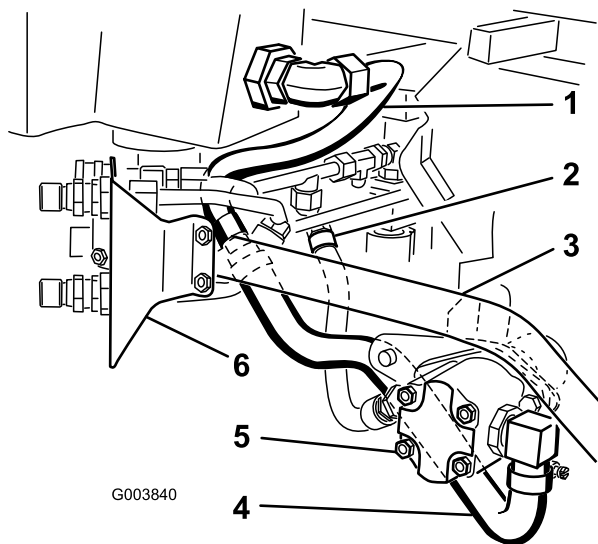


Bild 30

- | | |
|------------------------------------|-----------------------------|
| 1. Hydraulikleitung Nr. 3 | 4. Großer Hydraulikschlauch |
| 2. Hydraulikschlauch mit Armaturen | 5. Hydraulikpumpe |
| 3. Maschinenrahmenrohr | 6. Kupplungshalterung |

10. Schieben Sie die zwei kleinen Schlauchklemmen auf den kleinen, geformten Hydraulikschlauch (Bild 31).
11. Befestigen Sie die lange Seite des geformten Schlauchs am 90-Grad-T-Anschlussstück im Hydraulikbehälter (Bild 31).
12. Befestigen Sie die kurze Seite des geformten Schlauches am gezahnten Ende der Hydraulikleitung Nummer 4 (Bild 31).
13. Ziehen Sie die zwei kleinen Schlauchklemmen an jedem Ende des geformten Schlauches fest.
14. Befestigen Sie die Hydraulikleitung (Schlauch) Nr. 5 lose am kleinen 90-Grad-T-Anschlussstück (Bild 31).

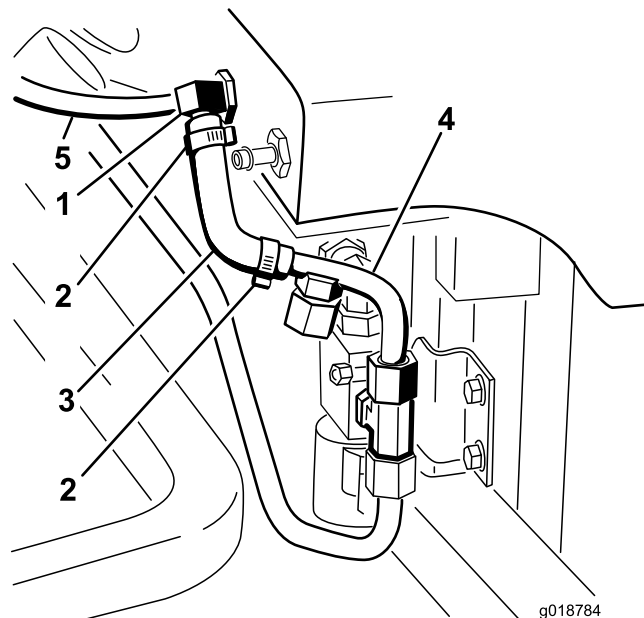


Bild 31

- | | |
|--|--------------------------------------|
| 1. Kleines 90-Grad-T-Anschlussstück mit Zahnung im Hydraulikbehälter | 4. Hydraulikleitung Nr. 4 |
| 2. Kleine Schlauchklemme | 5. Hydraulikleitung (Schlauch) Nr. 5 |
| 3. Kleiner, geformter Schlauch | |

11

Festziehen aller Verbindungen

Keine Teile werden benötigt

Verfahren

Hinweis: Stellen Sie sicher, dass die Schläuche und Hydraulikleitungen nicht in der Nähe von scharfen, heißen oder sich bewegenden Komponenten verlegt sind oder diese berühren.

1. Ziehen Sie alle Verbindungen fest, wenn die Hydraulikschläuche und -schläuche montiert sind.
2. Verwenden Sie einen Schraubenschlüssel an allen Behälteranschlussstücken.
3. Positionieren Sie die Kupplungshalterung so eng wie möglich am linken Reifen und ziehen Sie die Klemmen fest.

12

Montieren des Schalters und des Kabelbaums

Für diesen Arbeitsschritt erforderliche Teile:

1	Kabelbaum
1	Schalter
1	Sicherung

Verfahren

1. Nehmen Sie das Armaturenbrett von der Maschine ab.
2. Nehmen Sie den Kunststoffstopfen vom Armaturenbrett ab und installieren Sie den Schalter (Bild 34).
3. Verlegen Sie den Kabelbaum vom Schalter entlang des Sitzscharniers bis zum vorher am Ventil montierten Relais (Bild 32).

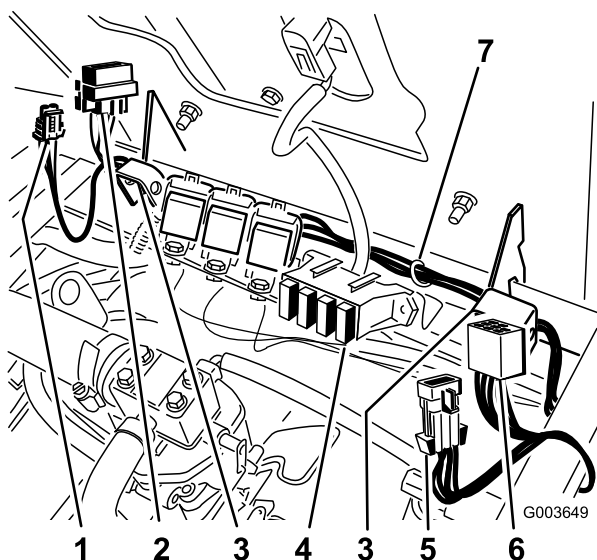


Bild 32

- | | |
|-------------------------|--------------------------|
| 1. Kleiner Stecker | 5. Hauptkabelbaumstecker |
| 2. Rechteckiger Stecker | 6. Schalterstecker |
| 3. Sitzscharniere | 7. Kabelbinde |
| 4. Sicherungsblock | |

4. Befestigen Sie den Kabelbaum am Schalter im Armaturenbrett (Bild 34).
5. Nehmen Sie den Überbrückungsdraht vom Hauptkabelbaum unter dem Armaturenbrett ab (Bild 33).

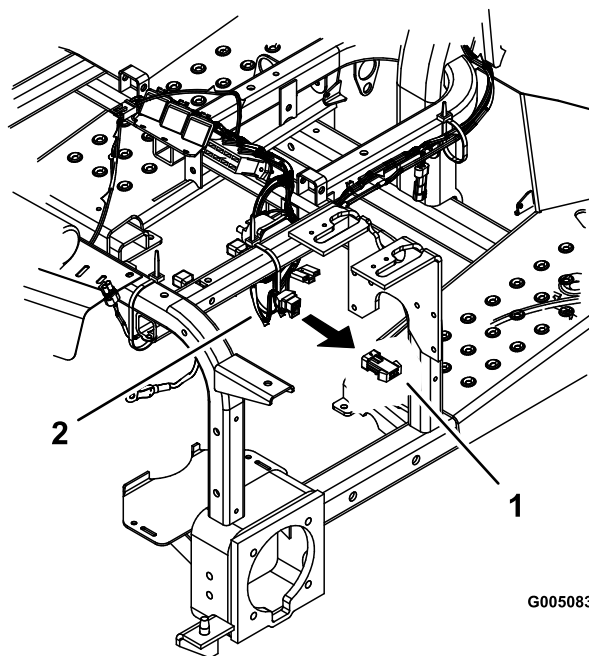


Bild 33

1. Hauptkabelbaumstecker
2. Überbrückungsdraht

6. Befestigen Sie den Hauptkabelbaumstecker am Hauptkabelbaum (Bild 34).
7. Befestigen Sie das Armaturenbrett an der Maschine.

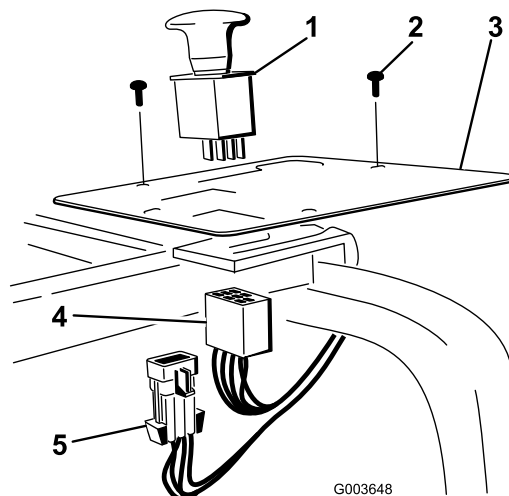


Bild 34

- | | |
|---------------|--------------------------|
| 1. Schalter | 4. Schalterstecker |
| 2. Schraube | 5. Hauptkabelbaumstecker |
| 3. Bedienfeld | |

Setzen Sie die Sicherung in die rechte Fassung im Sicherungsblock ein (Bild 32).

8. Befestigen Sie den rechteckigen Stecker am Relais, das neben dem Ventil montiert ist (Bild 35).
9. Befestigen Sie den kleinen Stecker am Ventil (Bild 35).
10. Befestigen Sie den Kabelbaum mit einer Kabelbinde am Ventil.

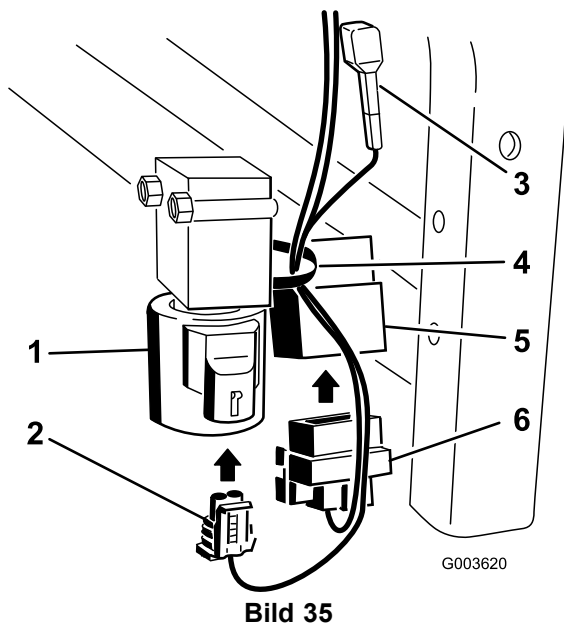


Bild 35

- | | |
|--------------------|-------------------------|
| 1. Ventil | 4. Kabelbinde |
| 2. Kleiner Stecker | 5. Relais |
| 3. Diode | 6. Rechteckiger Stecker |

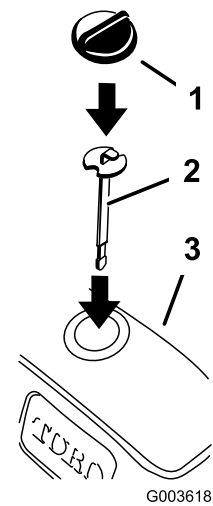


Bild 36

- | | |
|--------------------------------|----------------------|
| 1. Deckel des Hydrauliköltanks | 3. Hydraulikbehälter |
| 2. Peilstab | |

- Lassen Sie den Motor an und lassen Sie ihn fünf Minuten lang laufen.
- Prüfen Sie mit einem Stück Karton auf undichte Stellen in der Anlage. Unter Druck austretendes Hydrauliköl kann unter die Haut dringen und Verletzungen verursachen.

⚠️ WARNUNG:

Unter Druck austretendes Hydrauliköl kann unter die Haut dringen und Verletzungen verursachen.

- Wenn Hydrauliköl in die Haut eindringt, muss es innerhalb weniger Stunden von einem Arzt, der mit dieser Art von Verletzungen vertraut ist, chirurgisch entfernt werden. Andernfalls kann Gangrän einsetzen.
- Halten Sie Ihren Körper und Ihre Hände von Nadellöchern und Düsen fern, aus denen Hydrauliköl unter hohem Druck ausgestoßen wird.
- Gehen Sie hydraulischen Undichtheiten nur mit Pappe oder Papier nach.
- Lassen Sie den Druck in der Hydraulikanlage auf eine sichere Art und Weise ab, bevor Sie irgendwelche Arbeiten an der Anlage durchführen.
- Stellen Sie sicher, dass alle hydraulischen Anschlüsse fest angezogen sind und dass sich alle hydraulischen Schläuche und Leitungen in einwandfreiem Zustand befinden, bevor Sie die Anlage unter Druck stellen.

13

Einfüllen des Hydrauliköls und Prüfen auf undichte Stellen

Für diesen Arbeitsschritt erforderliche Teile:

1	Peilstab
25,5 Liter	Hydrauliköl

Verfahren

Die Hydraulikanlage fasst ca. 25,5 Liter.

Angaben zum richtigen Öl finden Sie in der *Bedienungsanleitung*.

- Nehmen Sie den alten Peilstab aus dem Hydraulikbehälter und werfen Sie ihn weg.
- Gießen Sie ca. 80 % der angegebenen Ölmenge langsam in Behälter.
- Setzen Sie den neuen Peilstab ein und prüfen Sie den Ölstand (Bild 36).
- Füllen Sie langsam Öl bis zur **Voll**-Marke nach.

7. Befestigen Sie das linke, vordere Gitter am Rahmen.
8. Montieren Sie das vordere Abdeckblech mit vier Bundkopfschrauben am Rahmen.
9. Setzen Sie die vier Bundkopfschrauben ein, mit denen das Abdeckblech des linken Rades am Rahmen befestigt ist (Bild 37).
10. Montieren Sie den linken Hinterreifen (Bild 37).

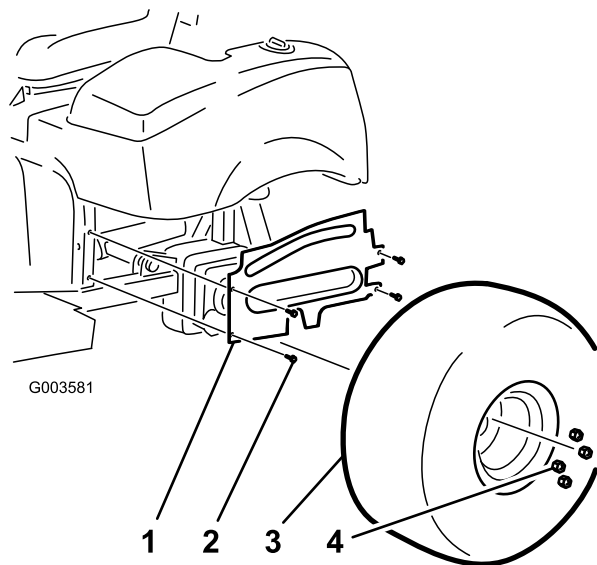
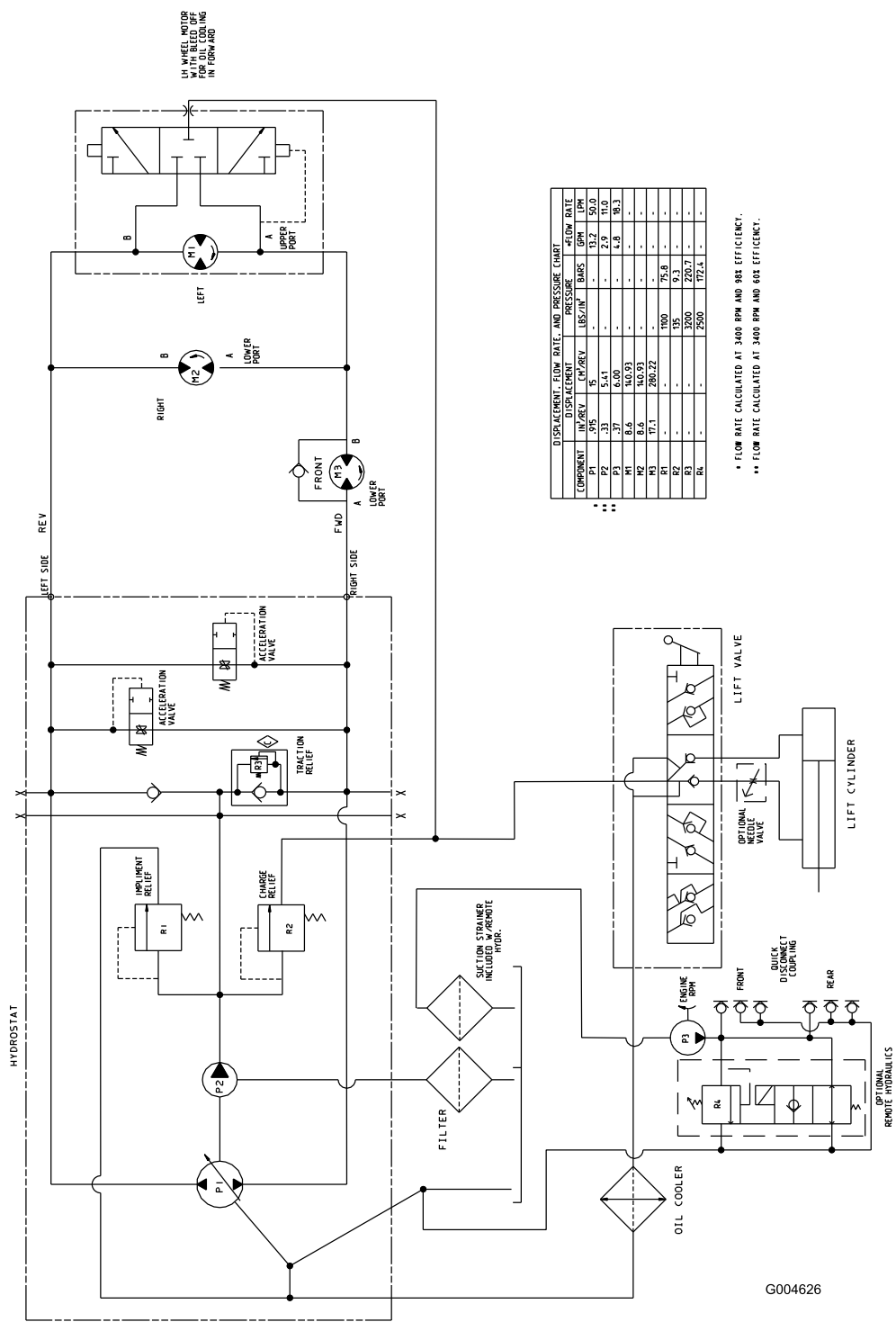


Bild 37

- | | |
|--------------------------------|------------------|
| 1. Abdeckblech des linken Rads | 3. Linker Reifen |
| 2. Bundkopfschrauben | 4. Mutter |

-
11. Senken Sie die Maschine auf den Boden ab.
 12. Befestigen Sie das Schutzblech der hinteren Anbauvorrichtung.
 13. Bringen Sie die Luftfiltergruppe an.

Schaltbilder

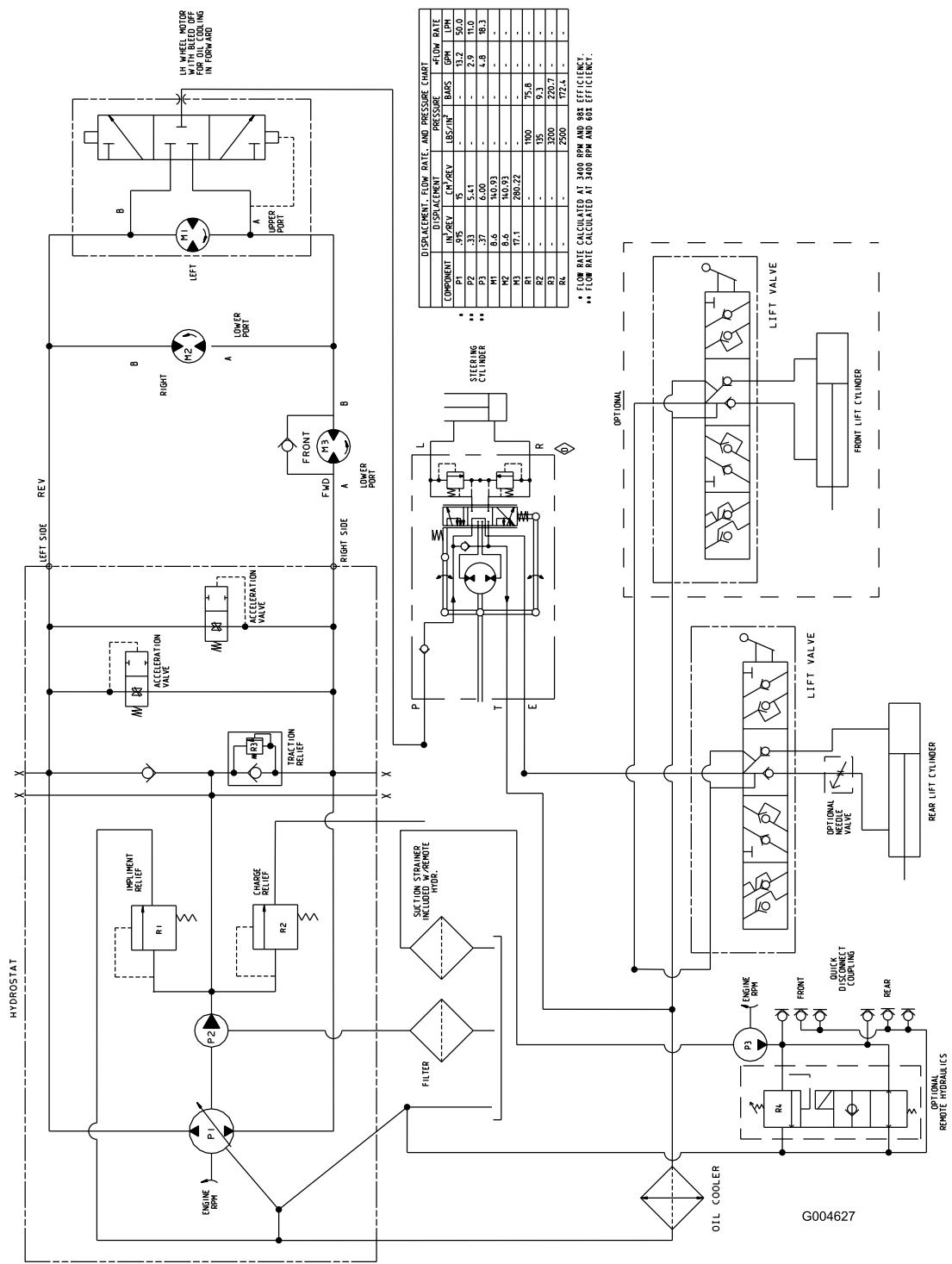


Hydraulikschema, Sand Pro 3040 Optionen (Rev. C)

COMPONENT	DISPLACEMENT		PRESSURE		±LOW RATE
	IN/REV	CM/REV	LBS/IN ²	BARS	
P1	.895	15	-	-	50.0
P2	.33	5.41	-	-	13.2
P3	.37	6.00	-	-	2.9
M1	8.6	140.93	-	-	11.0
M2	8.6	140.93	-	-	4.8
P4	17.1	280.22	-	-	10.3
P5	-	-	1600	100	-
P7	-	-	155	9.5	-
P8	-	-	3200	220.7	-
R3	-	-	2500	172.4	-
R4	-	-	2500	172.4	-

• FLOW RATE CALCULATED AT 3400 RPM AND 98% EFFICIENCY.

•• FLOW RATE CALCULATED AT 3400 RPM AND 60% EFFICIENCY.



Hydraulikschemata, Sand Pro 5040 Optionen (Rev. D)

Hinweise:



Count on it.