



Sistema per barra attrezzi a montaggio centrale

Trattore Sand Pro®/Infield Pro® 3040 e 5040

N° del modello 08731—N° di serie 312000001 e superiori

Manuale dell'operatore

Importante: Prima di installare il sistema per barra attrezzi a montaggio centrale, dovete procurarvi una delle barre attrezzi che possono essere utilizzate con il suddetto sistema. Per maggiori informazioni contattate un Distributore Toro autorizzato.

Preparazione

Parti sciolte

Verificate che sia stata spedita tutta la componentistica, facendo riferimento alla seguente tabella.

Procedura	Descrizione	Qté	Uso
1	Non occorrono parti	–	Preparazione di pre-installazione.
2	Bullone (5/16 x 2-1/4 poll.) Dado da 5/16 poll. Gruppo maniglia di sollevamento arieggiatore Bullone (1/2 x 3-1/4 poll.) Dadi di bloccaggio sottili (1/2 poll.) Piastra di arresto Manopola	2 2 1 2 2 1 1	Montaggio del gruppo maniglia di sollevamento arieggiatore.
3	Tubo orientabile Molla di trazione Asta della molla Staffa del tubo orientabile Bullone (3/8 x 3 poll.) Dado di bloccaggio (3/8 poll.) Staffa della molla Bullone (3/8 x 2-3/4 poll.)	1 1 1 2 4 6 1 1	Montaggio del tubo orientabile e della molla di trazione.
4	Gruppo asta regolabile Bullone (1/2 x 1-1/2 poll.) Dado di bloccaggio (1/2 poll.)	1 1 2	Montaggio del gruppo asta regolabile.
5	Pannello schermante Vite a testa cilindrica (n. 10 x 1/2 poll.) Gruppo sella destro Gruppo sella sinistro Bullone (5/16 x 1 poll.) Dado di bloccaggio (5/16 poll.)	1 2 1 1 4 4	Montaggio del pannello schermante e delle selle.
6	Barra attrezzi (venduta a parte)	1	Montaggio di una barra attrezzi.



Procedura	Descrizione	Qté	Uso
7	Gruppo leva	1	Montaggio del pedale di sollevamento della barra attrezzi.
	Bullone (5/16 x 2 poll.)	1	
	Dado di bloccaggio (5/16 poll.)	3	
	Aletta di articolazione	1	
	Bielletta della barra attrezzi	1	
	Bullone a testa tonda (3/8 x 1-1/4 poll.)	1	
	Distanziale	1	
	Rondella (1 poll.)	1	
	Dado di bloccaggio (3/8 poll.)	1	
	Gruppo leva del pedale	1	
	Anello di ritenuta	2	
	Rondella (7/8 poll.)	1	
	Bullone (5/16 x 1 poll.)	1	
	Bullone eccentrico	1	
8	Non occorrono parti	-	Regolazione della trazione della molla di rotazione e del gruppo asta regolabile.
9	Non occorrono parti	-	Regolazione dell'altezza di trasferimento della barra attrezzi.
10	Spessore (N. cat. 110-7379)	1	Livellamento della barra attrezzi.
	Spessore (N. cat. 110-7380)	1	
	Spessore (N. cat. 110-7381)	1	
11	Non occorrono parti	-	Consultazione/conservazione della documentazione.

1

Preparazione di pre-installazione

Non occorrono parti

Procedura

Nota: Se dovete montare la barra attrezzi per denti flessibili, montate le staffe per tubo orientabile fornite con la barra attrezzi per denti flessibili invece di quelle fornite con il presente attrezzo. Vedere *Istruzioni per il montaggio della barra attrezzi per denti flessibili* per avere maggiori informazioni.

Nota: Quando montate contemporaneamente una lama manuale anteriore e un sistema per barra attrezzi a montaggio centrale, montate prima quest'ultimo.

2

Montaggio del gruppo maniglia di sollevamento arieggiatore

Parti necessarie per questa operazione:

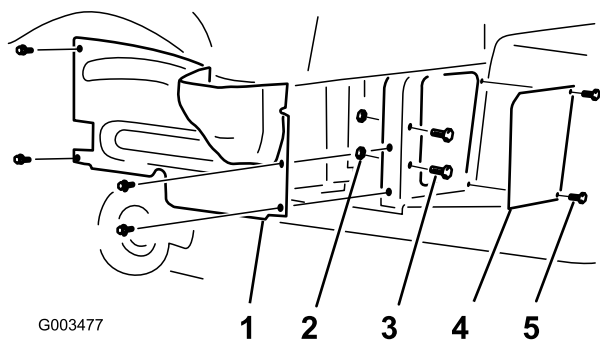
2	Bullone (5/16 x 2-1/4 poll.)
2	Dado da 5/16 poll.
1	Gruppo maniglia di sollevamento arieggiatore
2	Bullone (1/2 x 3-1/4 poll.)
2	Dadi di bloccaggio sottili (1/2 poll.)
1	Piastra di arresto
1	Manopola

Procedura

1. Bloccate in posizione sollevata la parte posteriore della macchina e rimuovete i pneumatici posteriori.

Nota: Collocate dei blocchi sotto i telai di sostegno del motore delle ruote posteriori.

2. Rimuovete le 4 viti a testa flangiata che fissano la copertura della ruota destra al telaio (Figura 1).



G003477

Figura 1

- | | |
|---------------------------|------------------------|
| 1. Copertura ruota destra | 4. Pannello schermante |
| 2. Dado (2) | 5. Viti |
| 3. Bullone e rondella (2) | |

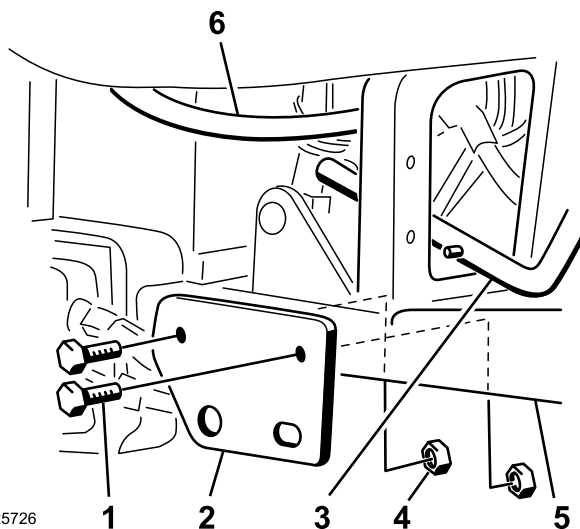
3. Rimuovete e conservate la copertura.

Nota: Se sulla macchina è montata una lama manuale (modello 08714), prima di montare il gruppo braccio di sollevamento rimuovete la staffa destra di montaggio della lama.

4. Rimuovete le 2 viti, i 2 bulloni, le 2 rondelle e i 2 dadi che fissano il pannello schermante al telaio (Figura 1).

Nota: Rimuovete ed eliminate il pannello schermante conservando però le rondelle e i dadi.

5. Montate la staffa di montaggio del gruppo maniglia di sollevamento arieggiatore sul tubo del poggiatesta destro mediante 2 bulloni (1/2 x 3-1/4 poll.) e 2 dadi di bloccaggio sottili (1/2 poll.), come illustrato in Figura 2.



G025726

Figura 2

- | | |
|---|---|
| 1. Bullone (1/2 x 3-1/4 poll.) | 4. Dadi di bloccaggio sottili (1/2 poll.) |
| 2. Staffa di montaggio | 5. Tubo poggiatesta |
| 3. Gruppo maniglia di sollevamento arieggiatore | 6. Tubo idraulico |

Nota: Accertatevi che le teste dei bulloni si trovino sulla parte esterna e che i dadi di bloccaggio montati siano sottili.

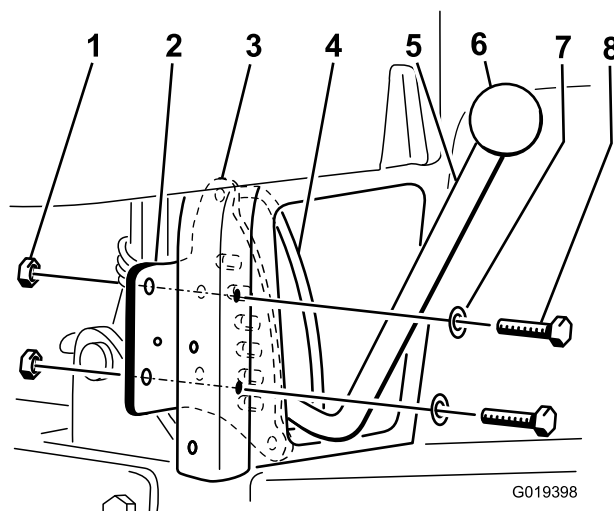
Importante: Nelle parti sciolte sono presenti dadi di bloccaggio spessi e sottili. Per questo passaggio usate dadi di bloccaggio sottili. Se usate quelli spessi, non si bloccheranno e finiranno per staccarsi.

Nota: Il gruppo maniglia si monta nella parte inferiore del trattore guidando la maniglia verso l'alto attraverso l'apertura ottenuta rimuovendo il pannello schermante.

Nota: Non smontate il gruppo maniglia per installarlo nel trattore.

6. Inserite la piastra di arresto sulla maniglia di sollevamento arieggiatore.

Nota: La maniglia deve passare tra la piastra di arresto e la propria guida (Figura 3).



G019398

Figura 3

- | | |
|--|--|
| 1. Dado di bloccaggio (5/16 poll.) (2) | 5. Maniglia di sollevamento arieggiatore |
| 2. Tubo posteriore destro del telaio | 6. Manopola |
| 3. Piastra di arresto | 7. Rondella (2) |
| 4. Guida della maniglia | 8. Bullone (5/16 x 2-1/4 poll.) (2) |

7. Montate la piastra di arresto sulla parte posteriore del tubo verticale posteriore destro del telaio mediante 2 bulloni (5/16 x 2-1/4 poll.), 2 rondelle e 2 dadi di bloccaggio (5/16 poll.) (utilizzate le rondelle e i dadi di bloccaggio rimossi al punto 4). Posizionate i componenti come illustrato in Figura 3.

8. Avvitare la manopola sulla maniglia di sollevamento (Figura 3).

9. Accertatevi che la maniglia di sollevamento si sposti lungo tutte le posizioni consentite dalla piastra di arresto e che si blocchi in corrispondenza di ognuna di esse.

Nota: Se la maniglia presenta un gioco eccessivo o insufficiente, serrate o allentate i dadi di bloccaggio sull'articolazione del gruppo di sollevamento della maniglia (Figura 4).

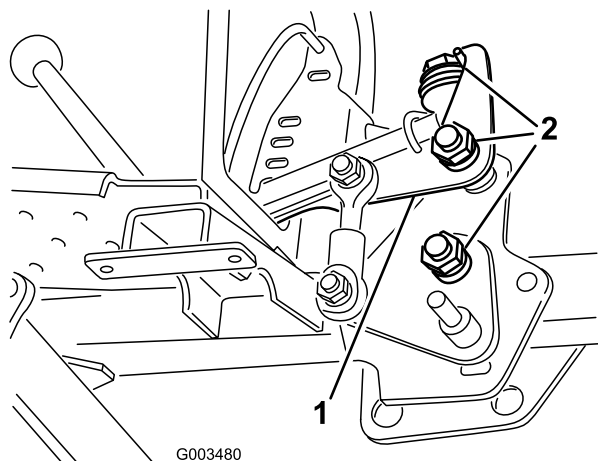


Figura 4

1. Articolazione del gruppo di sollevamento della maniglia 2. Dado di bloccaggio

10. Verificate lo spazio tra il gruppo maniglia di sollevamento e il tubo idraulico.

Nota: Tra il tubo idraulico e il gruppo maniglia di sollevamento vi deve essere uno spazio minimo di 3,17 mm. Posizionate con delicatezza il tubo idraulico, come richiesto (Figura 2).

3

Montaggio del tubo orientabile e della molla di trazione

Parti necessarie per questa operazione:

1	Tubo orientabile
1	Molla di trazione
1	Asta della molla
2	Staffa del tubo orientabile
4	Bullone (3/8 x 3 poll.)
6	Dado di bloccaggio (3/8 poll.)
1	Staffa della molla
1	Bullone (3/8 x 2-3/4 poll.)

Procedura

Nota: Se dovete montare la barra attrezzi per denti flessibili, montate le staffe per tubo orientabile fornite con la barra

attrezzi per denti flessibili invece di quelle fornite con il presente attrezzo. Fate riferimento al capitolo *Istruzioni per il montaggio della barra per denti flessibili* per avere maggiori informazioni.

1. Collegate la molla di trazione a una delle leve presenti sul tubo orientabile e alla relativa asta (Figura 5).

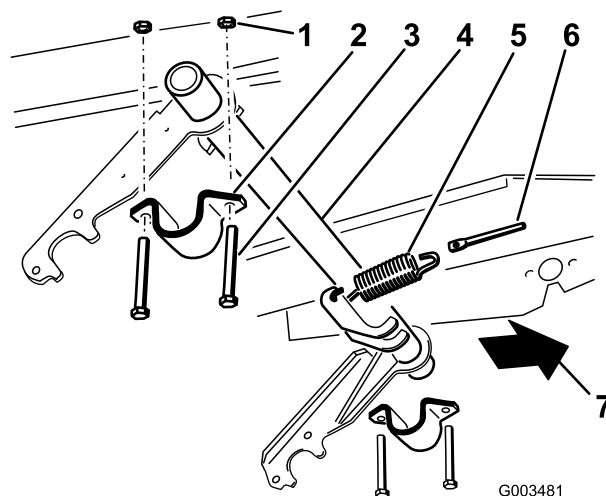


Figura 5

1. Dado di bloccaggio (3/8 poll.) 5. Molla di trazione
 2. Staffa del tubo orientabile 6. Asta della molla
 3. Bullone (3/8 x 3 poll.) 7. Parte anteriore della macchina
 4. Tubo orientabile

2. Montate, senza serrarla, la staffa del tubo orientabile sul lato destro (Figura 5).
 3. Fate scorrere l'estremità destra del tubo orientabile nella relativa staffa di destra (Figura 5).
 4. Inserite l'asta della molla nel foro presente sulla staffa della molla, quindi fissatela, senza serrarla, con un dado di bloccaggio (3/8 poll.).

Nota: Posizionate l'asta della molla come illustrato in Figura 6.

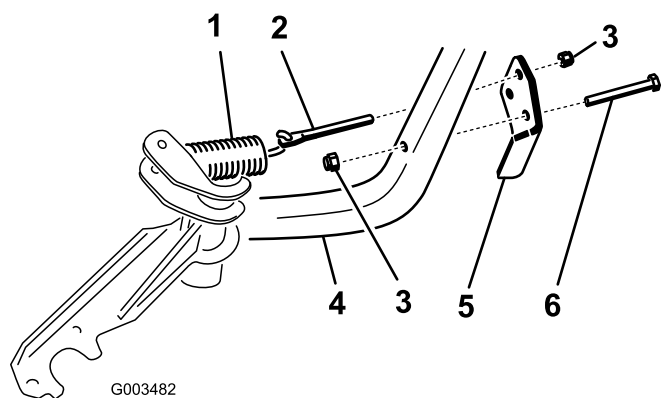


Figura 6

- | | |
|-----------------------------------|--------------------------------|
| 1. Molla di trazione | 4. Telaio |
| 2. Asta della molla | 5. Staffa della molla |
| 3. Dado di bloccaggio (3/8 poll.) | 6. Bullone (3/8 x 2-3/4 poll.) |

5. Sollevate il lato sinistro del tubo orientabile, avvicinandolo al telaio, e montatelo con una staffa mediante 2 bulloni (3/8 x 3 poll.) e 2 dadi di bloccaggio (3/8 poll.) (Figura 5).

6. Montate la staffa della molla sul tubo anteriore del telaio mediante un bullone (3/8 x 2-3/4 poll.) e un dado di bloccaggio (3/8 poll.).

Nota: Posizionate la staffa della molla come illustrato in Figura 6.

7. A questo punto serrate tutti i dispositivi di fissaggio tranne il dado di bloccaggio che fissa l'asta della molla.

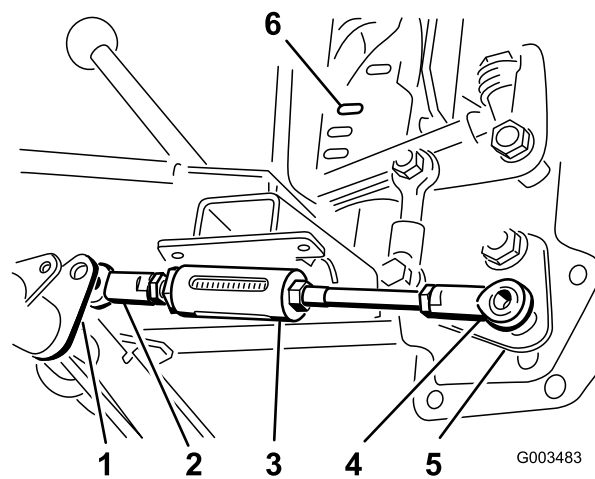


Figura 7

- | | |
|--|-------------------------------------|
| 1. Leva per l'asta regolabile sul tubo orientabile | 4. Giunto a sfera del braccio lungo |
| 2. Giunto a sfera del braccio corto | 5. Gruppo maniglia di sollevamento |
| 3. Asta regolabile | 6. Seconda posizione di arresto |

2. Spostate la maniglia di sollevamento sulla seconda posizione di arresto a partire dall'alto.
3. Collocate il giunto a sfera del braccio lungo del gruppo asta regolabile sul perno che sporge dalla parte inferiore del gruppo maniglia di sollevamento e fissatelo, senza serrarlo, mediante un dado di bloccaggio (1/2 poll.) (Figura 7).

Nota: Per avere lo spazio per il montaggio dell'asta regolabile potete spostare verso l'alto o il basso il tubo orientabile inserito nelle relative staffe.

4. Abbassate del tutto la maniglia di sollevamento fino alla posizione di arresto inferiore.
5. Spostate il giunto a sfera del braccio corto dell'asta regolabile attorno alla leva per l'asta regolabile presente sul tubo orientabile, fino a portarlo alla sinistra della leva stessa.

Nota: Per avere lo spazio per il montaggio dell'asta regolabile potete spostare verso l'alto o il basso il tubo orientabile inserito nelle relative staffe.

6. Spostate la maniglia di sollevamento fino a quando il foro del giunto a sfera non si trova allineato al foro sul lato destro della leva per l'asta regolabile presente sul tubo orientabile, e fissate l'asta alla leva mediante un bullone (1/2 x 1-1/2 poll.) e un dado di bloccaggio (1/2 poll.) come illustrato in Figura 8.

4

Montaggio del gruppo asta regolabile

Parti necessarie per questa operazione:

1	Gruppo asta regolabile
1	Bullone (1/2 x 1-1/2 poll.)
2	Dado di bloccaggio (1/2 poll.)

Procedura

1. Posizionate il giunto a sfera del braccio corto del gruppo asta regolabile a destra della leva per l'asta regolabile presente sul tubo orientabile (Figura 7).

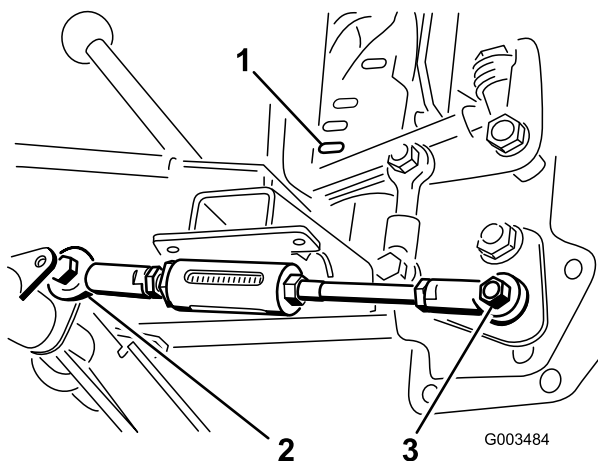


Figura 8

Asta regolabile nella posizione completamente abbassata

1. Fessura di arresto più bassa
2. Braccio corto fissato con un bullone e un dado sul lato sinistro
3. Braccio lungo fissato sul perno sporgente mediante un dado

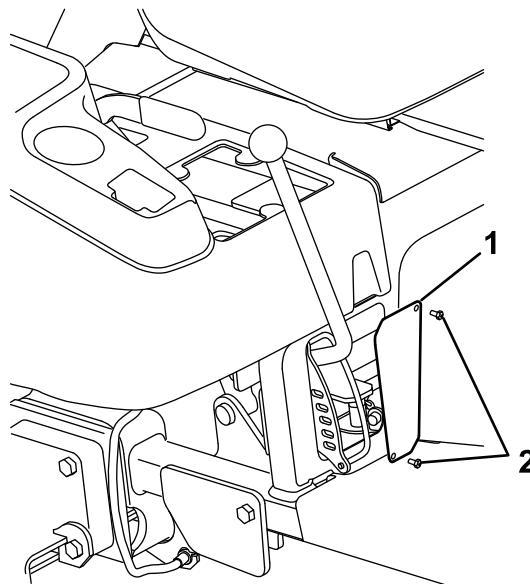


Figura 9

1. Nuovo pannello schermante
2. Viti a testa cilindrica (n. 10 x 1/2 poll.)

7. Serrate i dispositivi di fissaggio.

5

Montaggio del pannello schermante e delle selle

Parti necessarie per questa operazione:

1	Pannello schermante
2	Vite a testa cilindrica (n. 10 x 1/2 poll.)
1	Gruppo sella destro
1	Gruppo sella sinistro
4	Bullone (5/16 x 1 poll.)
4	Dado di bloccaggio (5/16 poll.)

Procedura

Nota: Se avete rimosso l'aratro manuale, montatelo a questo punto.

1. Montate il pannello schermante nuovo sulla **parte posteriore** dell'apertura nel telaio mediante 2 viti a testa cilindrica (n. 10 x 1/2 poll.) (Figura 9).

2. Attaccate, senza serrarla, la parte posteriore di una sella su ciascun braccio di sollevamento mediante un bullone (5/16 x 1 poll.) e un dado di bloccaggio (5/16 poll.).

Nota: Il perno della sella deve essere rivolto verso l'interno (Figura 10).

Nota: Posizionate le selle come illustrato in Figura 10.

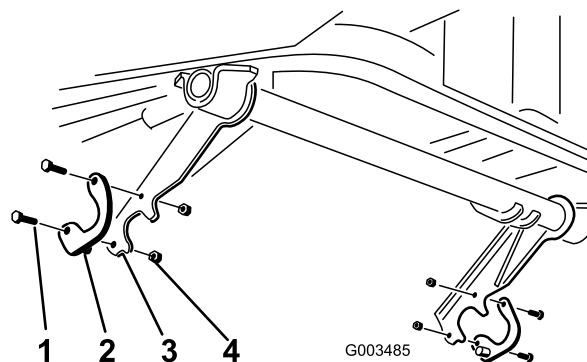


Figura 10

1. Bullone (5/16 x 1 poll.)
2. Sella
3. Braccio di sollevamento
4. Dado di bloccaggio (5/16 poll.)

6

Montaggio di una barra attrezzi

Parti necessarie per questa operazione:

1	Barra attrezzi (venduta a parte)
---	----------------------------------

Procedura

Importante: Se dovete montare una barra attrezzi per denti flessibili, saltate questa procedura e montatela seguendo le istruzioni fornite con la barra attrezzi. Una volta montata, andate al capitolo *Montaggio del pedale di sollevamento della barra attrezzi* nelle presenti istruzioni.

Nota: Se sulla vostra barra attrezzi non è già montata la staffa orientabile, montatela sul quarto dente a partire da sinistra come illustrato in Figura 11, e serrate il bullone e il dado in modo da fissare la staffa e il dente prima di procedere.

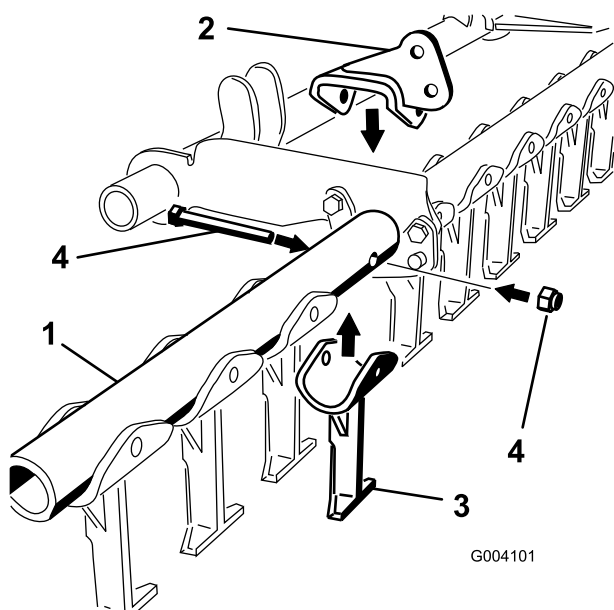


Figura 11

- | | |
|-----------------------|--------------------------------------|
| 1. Barra attrezzi | 3. Quarto dente |
| 2. Staffa orientabile | 4. Bulloneria di montaggio del dente |

1. Posizionate ciascuna estremità del tubo attrezzi sulle selle.

Nota: Il tagliente dei denti deve essere rivolto in avanti.

2. Spostate la maniglia di sollevamento in posizione centrale.
3. Fissate la parte anteriore di ciascuna sella al tubo mediante un bullone (5/16 x 1 poll.) e un dado di bloccaggio (5/16 poll.) (Figura 12).

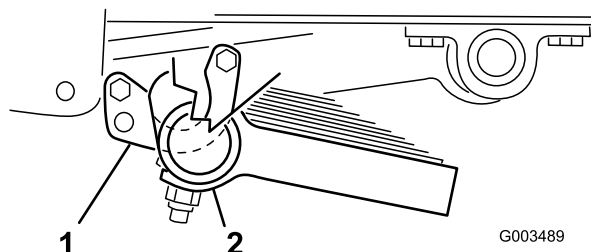


Figura 12

- | | |
|----------|------------------|
| 1. Sella | 2. Tubo attrezzi |
|----------|------------------|

7

Montaggio del pedale di sollevamento della barra attrezzi

Parti necessarie per questa operazione:

1	Gruppo leva
1	Bullone (5/16 x 2 poll.)
3	Dado di bloccaggio (5/16 poll.)
1	Aletta di articolazione
1	Bielletta della barra attrezzi
1	Bullone a testa tonda (3/8 x 1-1/4 poll.)
1	Distanziale
1	Rondella (1 poll.)
1	Dado di bloccaggio (3/8 poll.)
1	Gruppo leva del pedale
2	Anello di ritenuta
1	Rondella (7/8 poll.)
1	Bullone (5/16 x 1 poll.)
1	Bullone eccentrico

Procedura

1. Infilate la colonnetta che sporge dal gruppo leva all'interno dell'estremità sinistra del tubo orientabile e, passando attraverso il tubo orientabile, fissatela mediante un bullone (5/16 x 2 poll.) e un dado di bloccaggio (5/16 poll.) (Figura 13).

Nota: Dovrete infilare il bullone attraverso il tubo orientabile e il gruppo leva.

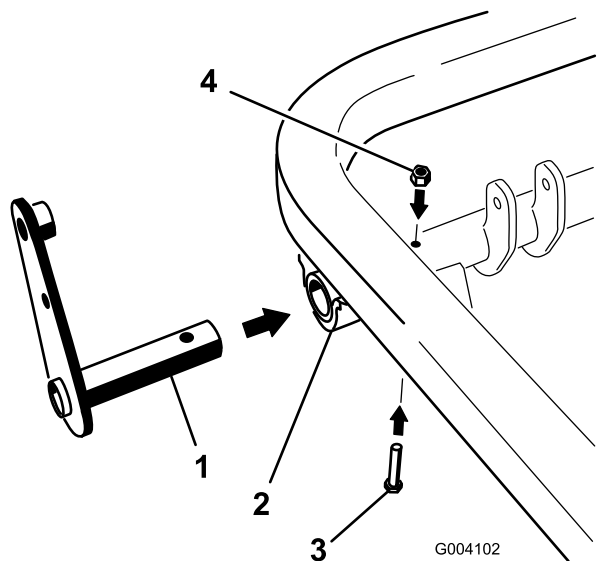


Figura 13

- | | |
|---------------------|------------------------------------|
| 1. Gruppo leva | 3. Bullone (5/16 x 2 poll.) |
| 2. Tubo orientabile | 4. Dado di bloccaggio (5/16 poll.) |

2. Fissate, senza serrarlo, il foro centrale dell'aletta di articolazione alla staffa orientabile della barra attrezzi mediante un bullone (5/16 x 1 poll.) e un dado di bloccaggio (5/16 poll.) (Figura 14).

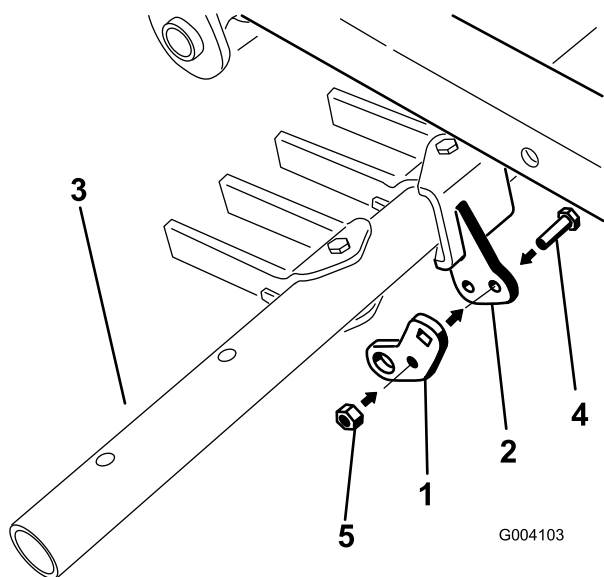


Figura 14

- | | |
|----------------------------|------------------------------------|
| 1. Aletta di articolazione | 4. Bullone (5/16 x 1 poll.) |
| 2. Staffa orientabile | 5. Dado di bloccaggio (5/16 poll.) |
| 3. Barra attrezzi | |

3. Infilate l'estremità della bielletta della barra attrezzi sulla colonnetta corta del gruppo leva del pedale e fissatela con un anello di ritenuta (Figura 15).

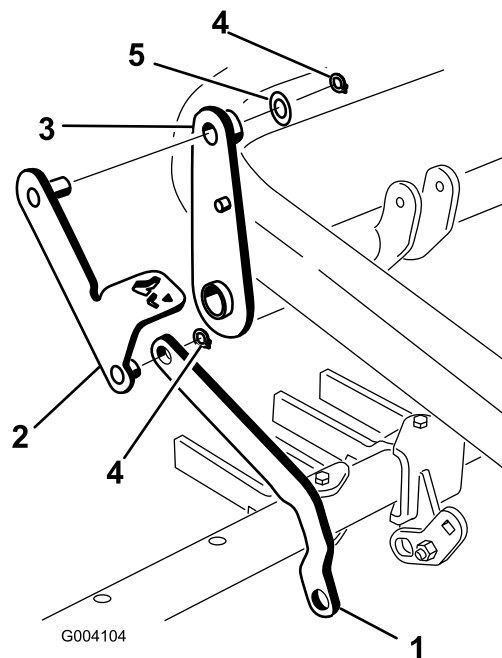


Figura 15

- | | |
|-----------------------------------|-------------------------|
| 1. Bielletta della barra attrezzi | 4. Anello di ritenuta |
| 2. Gruppo leva del pedale | 5. Rondella (7/8 poll.) |
| 3. Gruppo leva | |

4. Inserite la colonnetta all'altra estremità del gruppo leva del pedale nella parte superiore del gruppo leva e fissatela mediante una rondella (7/8 poll.) e un anello di ritenuta (Figura 15).
5. Con l'articolazione del gruppo pedale di sollevamento rivolta verso l'alto, fissate il foro quadrato sull'aletta di articolazione all'estremità della bielletta della barra attrezzi mediante un bullone a testa tonda (3/8 x 1-1/4 poll.), un distanziale, una rondella (1 poll.), una rondella (13/16 poll.) e un dado di bloccaggio (3/8 poll.) come illustrato in Figura 16.

8

Regolazione della trazione della molla di rotazione e del gruppo asta regolabile

Non occorrono parti

Procedura

1. Posizionate la maniglia di sollevamento nella posizione di arresto superiore.
2. Misurate la distanza tra il telaio del trattore e il tubo orientabile come illustrato in Figura 17.

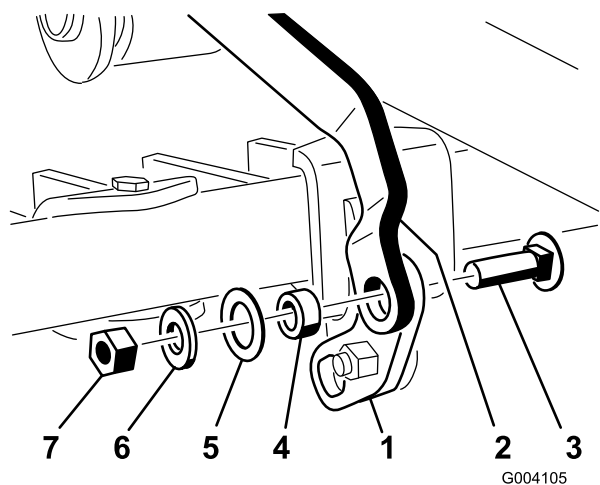


Figura 16

- | | |
|--|-----------------------------------|
| 1. Aletta di articolazione | 5. Rondella (1 poll.) |
| 2. Bielletta della barra attrezzi | 6. Rondella (13/16 poll.) |
| 3. Bullone a testa tonda (3/8 x 1-1/4 poll.) | 7. Dado di bloccaggio (3/8 poll.) |
| 4. Distanziale | |

6. Montate il bullone eccentrico attraverso la parte inferiore dell'aletta di articolazione e la staffa orientabile, e fissatelo mediante un dado di bloccaggio (5/16 poll.) (Figura 16).

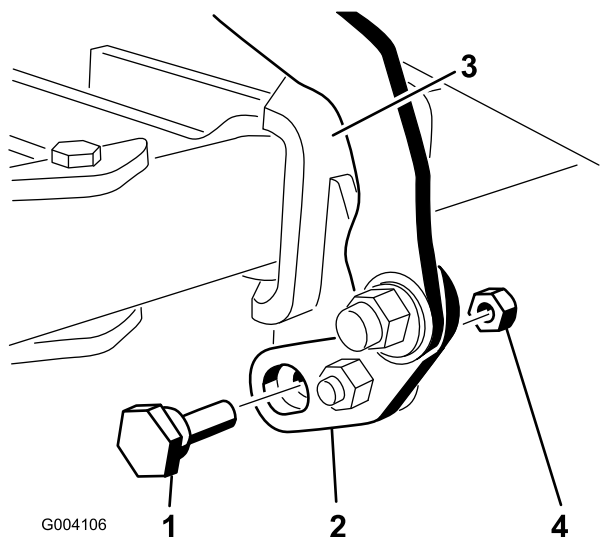


Figura 17

- | | |
|----------------------------|------------------------------------|
| 1. Bullone eccentrico | 3. Staffa orientabile |
| 2. Aletta di articolazione | 4. Dado di bloccaggio (5/16 poll.) |

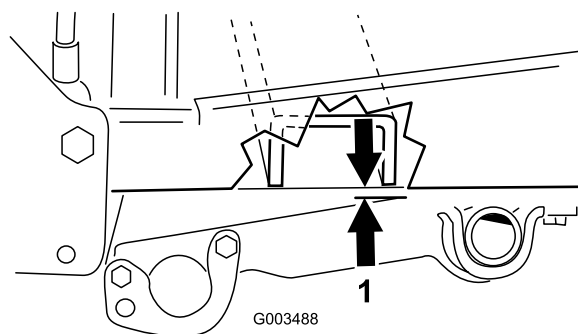


Figura 18

Lato destro della macchina

1. Misurate questa distanza.

Se lo spazio non è compreso tra 1,5 mm e 4,5 mm, regolate l'asta regolabile come indicato di seguito:

- A. Rimuovete il bullone e il dado che fissano l'asta al tubo orientabile (Figura 19).

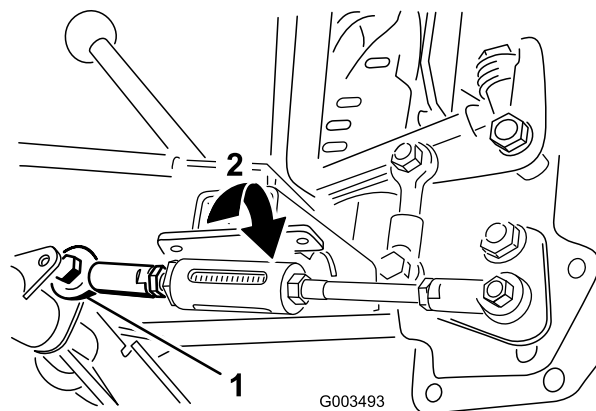


Figura 19

- | | |
|-------------------|-------------------------------|
| 1. Giunto a sfera | 2. Diminuzione della distanza |
|-------------------|-------------------------------|

- B. Per modificare la lunghezza dell'asta ruotate il giunto a sfera illustrato in Figura 18 come indicato di seguito:
- Per aumentare la distanza, accorciate l'asta.
 - Per diminuire la distanza, allungate l'asta.
- C. Montate l'asta mediante il bullone e il dado di bloccaggio, e verificate di nuovo lo spazio.
- D. Ripetete questa procedura fino a ottenere una distanza corretta.
3. Per mettere in trazione la molla serrate i dadi di bloccaggio che fissano l'asta della molla fino a quando la parte filettata che sporge non misura dai 6 mm ai 13 mm (Figura 19).

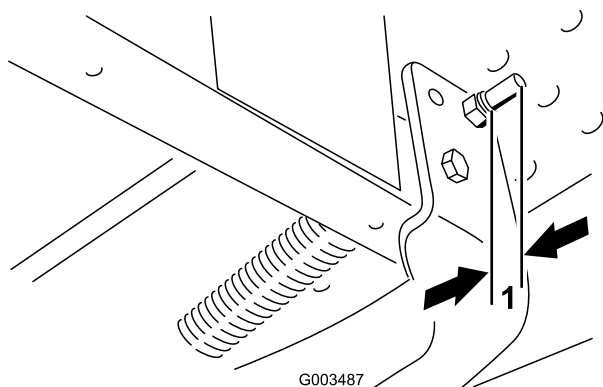


Figura 20

1. Parte filettata che sporge da 6 mm a 13 mm

Nota: La regolazione dell'asta della molla fa variare la forza da applicare sul sistema di sollevamento; più lunga è l'estremità del bullone, più facile è sollevare la barra attrezzi. Regolate le molle in modo tale che la forza necessaria per il sollevamento sia ragionevole. Maggiore è la trazione applicata sulla molla di assistenza, minore è la pressione sul suolo della barra attrezzi.

4. Montate la copertura della ruota destra.
5. Montate i pneumatici posteriori e rimuovete i blocchi da sotto la parte posteriore della macchina.

Nota: Serrate i dadi delle ruote a una coppia compresa tra 61 e 75 Nm.

9

Regolazione dell'altezza di trasferimento della barra attrezzi

Non occorrono parti

Procedura

1. Posizionate la maniglia di sollevamento nella posizione si trasferimento (tacca più alta).
2. Ruotate il bullone eccentrico in un senso o nell'altro, fino a quando i denti sulla barra attrezzi non sono paralleli all'incavo del braccio di sollevamento (Figura 17 e Figura 21).

Importante: Il bullone eccentrico non ruota di 360 gradi. Quando si arresta non cercate di forzarlo, altrimenti lo danneggerete. Ruotatelo invece nel senso opposto.

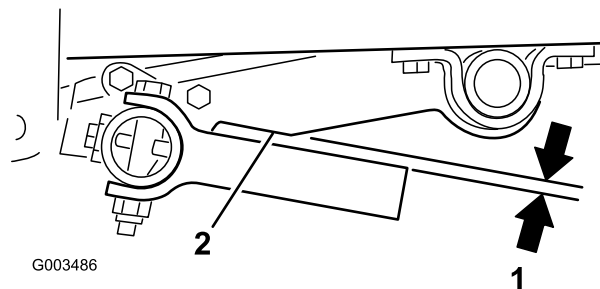


Figura 21

1. Posizione desiderata, parallela all'incavo del braccio di sollevamento
2. Incavo del braccio di sollevamento

3. Serrate il bullone di articolazione centrale (elemento 4 in Figura 13) a una coppia compresa tra 20 e 25 Nm.
4. Serrate saldamente, senza applicare una forza eccessiva, il dado che fissa il bullone eccentrico.
5. Testate il funzionamento dell'attrezzo.

10

Livellamento della barra attrezzi

Parti necessarie per questa operazione:

1	Spessore (N. cat. 110-7379)
1	Spessore (N. cat. 110-7380)
1	Spessore (N. cat. 110-7381)

Procedura

Una volta montata la barra attrezzi e serrati i dispositivi di fissaggio, verificate che i denti sulla barra attrezzi siano livellati con la seguente procedura:

1. Parcheggiate la macchina su terreno pianeggiante.
2. Controllate la pressione di tutti i pneumatici e accertatevi che sia la medesima. Per maggiori informazioni sul controllo della pressione dei pneumatici fate riferimento al Manuale dell'operatore.
3. Abbassate la barra attrezzi fino a quando i denti non iniziano a toccare appena il suolo.
4. Se i denti sulla barra attrezzi toccano il suolo tutti allo stesso modo, la barra attrezzi è livellata.

Nota: Se i denti su un lato della barra attrezzi toccano il suolo prima di quelli sull'altro lato, livellate la barra attrezzi. Continuate il livellamento seguendo la parte restante della presente procedura.

5. Sul lato che deve essere livellato misurate la distanza tra i denti sulla barra attrezzi e il suolo, quindi servitevi della seguente tabella per determinare quale spessore montare in funzione della distanza misurata:

Set di spessori (Spessore in millimetri)	Variatione dell'altezza del dente (mm) sul bordo esterno
110-7379 (1,9 mm)	3,2 mm
110-7381 (3,4 mm)	6,3 mm
110-7379 e 110-7381 (5,3 mm)	9,5 mm
110-7380 (6,3 mm)	11,1 mm
110-7379 e 110-7380 (8,2 mm)	14,3 mm

6. Allentate i bulloni che fissano la staffa del tubo orientabile per creare uno spazio tra il telaio e la staffa del tubo orientabile (Figura 22).

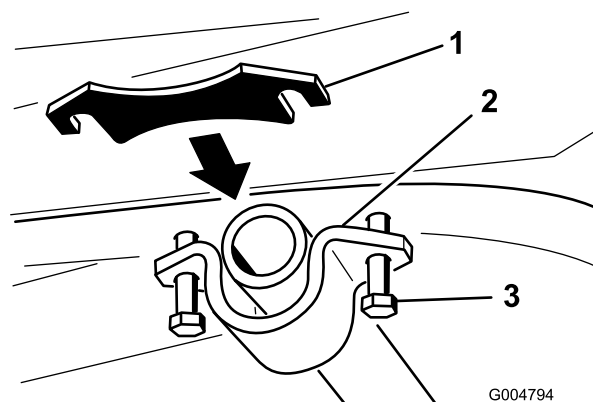


Figura 22

1. Spessore
2. Staffa del tubo orientabile
3. Bullone

Nota: È possibile che il montaggio dello spessore richieda la rimozione del pedale di sollevamento per poter accedere alla staffa del tubo orientabile. Fate riferimento al capitolo *Montaggio del pedale di sollevamento della barra attrezzi*.

7. Montate lo spessore (o gli spessori) e serrate tutti i dispositivi di fissaggio.
8. Verificate che ora la barra attrezzi sia livellata. Se non è così, regolatela come necessario.

11

Consultazione/conservazione della documentazione

Non occorrono parti

Procedura

1. Leggete la documentazione.
2. Conservate i documenti in un luogo sicuro.

Funzionamento

- Per abbassare la barra attrezzi spostate la maniglia di sollevamento verso sinistra, abbassatela, quindi fatela scorrere verso destra nella posizione di arresto desiderata.
- Per sollevare la barra attrezzi spostate la maniglia di sollevamento verso sinistra, sollevatela, quindi fatela scorrere verso destra nella posizione di arresto desiderata.
- Per sollevare e bloccare la barra attrezzi nella posizione di trasferimento, spostate la maniglia di sollevamento nella posizione più alta e premete il pedale di sollevamento della barra attrezzi.

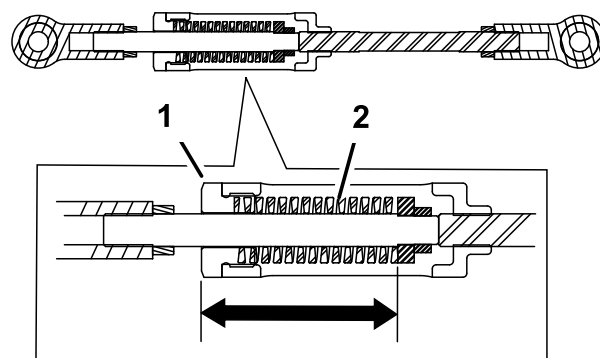
- Per sbloccare la barra attrezzi dalla posizione di trasferimento, spostate la maniglia di sollevamento su una posizione inferiore.

Nota: Se usate la barra per arieggiatore, ruotate i denti per allungare la loro vita utile.

Nota: Per ottenere la posizione operativa desiderata, dovrete prima abbassare la barra attrezzi a un'altezza inferiore rispetto a quella della posizione desiderata, quindi sollevarla.

- Durante il funzionamento, potete abbassare la barra attrezzi nella posizione di lavoro facendo arretrare lentamente la macchina mentre impostate la barra attrezzi alla profondità desiderata. Una volta che la barra attrezzi si trova nella posizione desiderata, avanzate. I denti entreranno in contatto con il suolo e faranno spostare la barra attrezzi nella posizione di innesto.

76,2	107,8
73,1	151,7
69,8	194,8
66,5	238,3
63,5	282,2



G003492

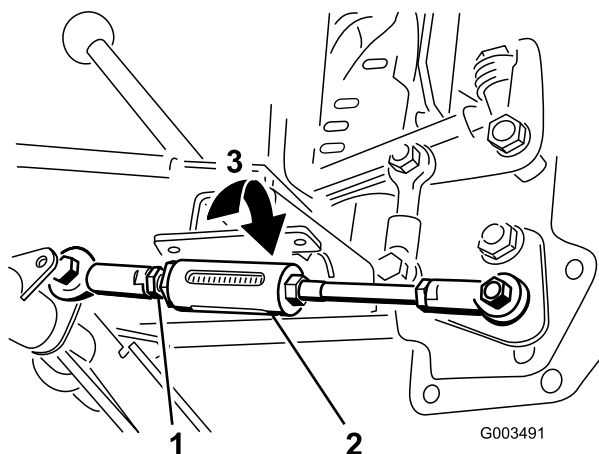
Figura 24

1. Manicotto della molla 2. Molla

Regolazione della pressione sul suolo della barra attrezzi

Per regolare la pressione esercitata dall'attrezzo sul suolo, regolate la trazione della molla dell'asta regolabile. Con una chiave da 3/4 di pollice ruotate il manicotto della molla sull'asta regolabile con rotazione destrorsa per aumentare la pressione sul suolo, o nella direzione opposta per diminuire la pressione sul suolo (Figura 23).

Nota: Questa operazione non modifica l'impostazione data all'asta regolabile con la procedura descritta in *Regolazione della trazione della molla di rotazione e del gruppo asta regolabile*.



G003491

Figura 23

1. Gruppo asta regolabile 3. Diminuzione della pressione sul suolo
2. Manicotto della molla

Usate la seguente tabella e figura come guida alla regolazione della pressione sul suolo della barra attrezzi (Figura 24).

Tabella della forza della molla	
Dimensione (mm)	Forza (kg)

Localizzazione guasti

Problema	Possibile causa	Rimedio
Il sollevamento dell'attrezzo richiede una forza eccessiva	<ol style="list-style-type: none"> 1. Le molle di trazione sono troppo lente. 2. La leva a squadra o il gruppo maniglia sono serrati con troppa forza. 3. L'asta regolabile è montata sul bordo esterno (destra) dei bracci di sollevamento sull'asta orientabile. 	<ol style="list-style-type: none"> 1. Serrate i dadi che fissano le aste delle molle per mettere in trazione le molle e, se necessario, livellate la barra attrezzi. 2. Allentate i due dadi che fissano la leva a squadra e il gruppo maniglia al supporto dell'arieggiatore (fate riferimento al <i>Catalogo delle parti</i> per vedere le parti). Serrateli fino in fondo e poi svitateli leggermente per consentire una rotazione libera delle parti. 3. Accertatevi che l'asta regolabile sia montata a sinistra dei bracci di sollevamento sull'asta orientabile; fate riferimento al capitolo Montaggio del gruppo asta regolabile.
La maniglia non si blocca nelle fessure di arresto sulla piastra di arresto	<ol style="list-style-type: none"> 1. Il dado che fissa la maniglia al supporto dell'arieggiatore è serrato con eccessiva forza. 	<ol style="list-style-type: none"> 1. Allentate il dado che fissa il gruppo maniglia al supporto dell'arieggiatore (fate riferimento al <i>Catalogo delle parti</i> per vedere le parti). Serrate il dado fino in fondo e poi svitatelo leggermente per consentire una rotazione libera delle parti.
La barra attrezzi non ruota abbastanza in alto quando è nella posizione di trasferimento	<ol style="list-style-type: none"> 1. È necessario regolare il bullone eccentrico. 2. L'asta regolabile è troppo lunga. 	<ol style="list-style-type: none"> 1. Fate riferimento al capitolo <i>Regolazione dell'altezza di trasferimento</i>. 2. Accorciate l'asta regolabile; fate riferimento al capitolo <i>Regolazione della trazione della molla di rotazione e del gruppo asta regolabile</i>.
La pressione dell'attrezzo sul suolo è scarsa	<ol style="list-style-type: none"> 1. La trazione della molla dell'asta regolabile è insufficiente. 	<ol style="list-style-type: none"> 1. Fate riferimento al capitolo <i>Regolazione della pressione sul suolo della barra attrezzi</i>.
Quando la macchina svolta il contatto con il suolo non è uniforme	<ol style="list-style-type: none"> 1. Il trattore si inclina quando esegue svolte con angolo stretto o gira in tondo. 	<ol style="list-style-type: none"> 1. Montate i pneumatici con parete laterale più rigida disponibili presso il vostro Distributore autorizzato Toro.
La macchina si ferma quando urta un ostacolo	<ol style="list-style-type: none"> 1. L'asta regolabile è montata in modo scorretto 	<ol style="list-style-type: none"> 1. Fate riferimento al capitolo <i>Montaggio del gruppo asta regolabile</i>.
I denti della barra attrezzi non sono livellati	<ol style="list-style-type: none"> 1. È montato un set di spessori inadeguato. 	<ol style="list-style-type: none"> 1. Fate riferimento al capitolo <i>Montaggio del set di spessori</i>.

Note:

Note:



Garanzia Toro a copertura totale

Garanzia limitata

Condizioni e prodotti coperti

The Toro Company e la sua affiliata, Toro Warranty Company, ai sensi dell'accordo tra di loro siglato, garantiscono che il vostro Prodotto Commerciale Toro (il "Prodotto") è esente da difetti di materiale e lavorazione per il periodo più breve tra due anni o 1.500 ore di servizio*. Questa garanzia si applica a tutti i prodotti ad eccezione degli arieggiatori (per questi prodotti vedere le dichiarazioni di garanzia a parte). Nei casi coperti dalla garanzia, provvederemo alla riparazione gratuita del Prodotto, ad inclusione di diagnosi, manodopera, parti e trasporto. La presente garanzia è valida con decorrenza dalla data di consegna del Prodotto all'acquirente iniziale.

* Prodotto provvisto di contaore.

Istruzioni per ottenere il servizio in garanzia

Voi avete la responsabilità di notificare il Distributore Commerciale dei Prodotti o il Concessionario Commerciale Autorizzato dei Prodotti da quale avere acquistato il Prodotto, non appena ritenete che esista una condizione prevista dalla garanzia. Per informazioni sul nominativo di un Distributore Commerciale dei Prodotti o di un Concessionario Autorizzato, e per qualsiasi chiarimento in merito ai vostri diritti e responsabilità in termini di garanzia, potrete contattarci a:

Toro Commercial Products Service Department
Toro Warranty Company
8111 Lyndale Avenue South
Bloomington, MN 55420-1196
+1-952-888-8801 o +1-800-952-2740
E-mail: commercial.warranty@toro.com

Responsabilità del proprietario

Quale proprietario del Prodotto siete responsabile della manutenzione e delle regolazioni citate nel *Manuale dell'operatore*. La mancata esecuzione della manutenzione e delle regolazioni previste può rendere nullo il reclamo in garanzia.

Articoli e condizioni non coperti da garanzia

Non tutte le avarie o i guasti che si verificano durante il periodo di garanzia sono difetti di materiale o lavorazione. Quanto segue è escluso dalla presente garanzia.

- Avarie del prodotto risultanti dall'utilizzo di parti di ricambio non originali Toro, o dal montaggio e utilizzo di parti aggiuntive, o dall'impiego di accessori e prodotti modificati non a marchio Toro. Una garanzia a parte può essere fornita dal produttore dei suddetti articoli.
- Avarie del prodotto risultanti dalla mancata esecuzione della manutenzione e/o delle regolazioni consigliate. Qualora non venga eseguita una corretta manutenzione del Prodotto, secondo le procedure consigliate, elencate nel *Manuale dell'operatore*, eventuali richieste di intervento in garanzia potrebbero essere respinte.
- Avarie risultanti dall'utilizzo del prodotto in maniera errata, negligente o incauta.
- Le parti consumate dall'uso, salvo quando risultino difettose. I seguenti sono alcuni esempi di parti di consumo che si usurano durante il normale utilizzo del prodotto: pastiglie e segmenti dei freni, ferodi della frizione, lame, cilindri, rulli e cuscinetti (con guarnizione o da lubrificare), controlame, candele, ruote orientabili e cuscinetti, pneumatici, filtri, nastri e alcuni componenti di irrigatori, come membrane, ugelli, valvole di ritegno, ecc.
- Avarie provocate da cause esterne. I seguenti sono solo alcuni esempi di cause esterne: condizioni atmosferiche, metodi di rimessaggio, contaminazione, utilizzo di carburanti, refrigeranti, lubrificanti, additivi, fertilizzanti, acqua o prodotti chimici non autorizzati, ecc.
- Avarie o problemi prestazionali dovuti all'utilizzo di carburanti (per es. benzina, diesel o biodiesel) non conformi ai rispettivi standard industriali.

- Rumore, vibrazione, usura e deterioramento normali.
- I seguenti sono alcuni esempi di "normale usura": danni ai sedili a causa di usura o abrasione, superfici verniciate consumate, adesivi o finestrini graffiati, ecc.

Parti

Le parti previste per la sostituzione come parte della manutenzione sono garantite per il periodo di tempo fino al tempo previsto per la sostituzione di tale parte. Le parti sostituite ai sensi della presente garanzia sono coperte per tutta la durata della garanzia del prodotto originale e diventano proprietà di Toro. Toro si riserva il diritto di prendere la decisione finale in merito alla riparazione di parti o gruppi esistenti, o alla loro sostituzione. Per le riparazioni in garanzia Toro può utilizzare parti ricostruite.

Garanzia sulla batteria agli ioni di litio e deep cycle:

Le batterie agli ioni di litio e deep cycle hanno uno specifico numero totale di kilowattora erogabili durante la loro vita. Il modo in cui vengono utilizzate, caricate e in cui vengono effettuate le operazioni di manutenzione può prolungare o ridurre la vita totale della batteria. Man mano che le batterie di questo prodotto si consumano, la quantità di lavoro utile tra gli intervalli di carica si ridurrà lentamente, fino a che la batteria sarà del tutto usurata. La sostituzione di batterie che, a seguito del normale processo di usura, risultano inutilizzabili, è responsabilità del proprietario del prodotto. Durante il normale periodo di garanzia del prodotto potrebbe essere necessaria la sostituzione delle batterie, a spese del proprietario. Nota: (Solo batteria agli ioni di litio): Una batteria agli ioni di litio ha soltanto una garanzia prorata parziale da 3 a 5 anni in base alla durata di servizio e ai kilowattora utilizzati. Per ulteriori informazioni si rimanda al *Manuale dell'operatore*.

La manutenzione è a spese del proprietario.

La messa a punto, la lubrificazione e la pulizia del motore, la sostituzione dei filtri, il refrigerante e l'esecuzione delle procedure di manutenzione consigliata sono alcuni dei normali servizi richiesti dai prodotti Toro a carico del proprietario.

Condizioni generali

La riparazione da parte di un Distributore o Concessionario Toro autorizzato è l'unico rimedio previsto dalla presente garanzia.

Né The Toro Company né Toro Warranty Company sono responsabili di danni indiretti, incidentali o consequenziali in merito all'utilizzo dei Prodotti Toro coperti dalla presente garanzia, ivi compresi costi o spese per apparecchiature sostitutive o assistenza per periodi ragionevoli di avaria o di mancato utilizzo in attesa della riparazione ai sensi della presente garanzia. Ad eccezione della garanzia sulle emissioni, citata di seguito, se pertinente, non vi sono altre espresse garanzie. Tutte le garanzie implicite di commerciabilità e idoneità all'uso sono limitate alla durata della presente garanzia esplicita.

In alcuni stati non è permessa l'esclusione di danni incidentali o consequenziali, né limitazioni sulla durata di una garanzia implicita; di conseguenza, nel vostro caso le suddette esclusioni e limitazioni potrebbero non essere applicabili. La presente garanzia concede diritti legali specifici; potreste inoltre godere di altri diritti, che variano da uno stato all'altro.

Nota relativa alla garanzia del motore:

Il Sistema di Controllo delle Emissioni presente sul vostro Prodotto può essere coperto da garanzia a parte, rispondente ai requisiti stabiliti dall'Environmental Protection Agency (EPA) degli Stati Uniti e/o dal California Air Resources Board (CARB). Le limitazioni di cui sopra, in termini di ore, non sono applicabili alla garanzia del Sistema di Controllo delle Emissioni. I particolari sono riportati nella Dichiarazione di Garanzia sul Controllo delle Emissioni del motore, fornita con il prodotto o presente nella documentazione del costruttore del motore.

Paesi oltre gli Stati Uniti e il Canada.

I clienti acquirenti di prodotti Toro esportati dagli Stati Uniti o dal Canada devono contattare il proprio Distributore (Concessionario) Toro per ottenere le polizze di garanzia per il proprio paese, regione o stato. Se per qualche motivo non siete soddisfatti del servizio del vostro Distributore o avete difficoltà nell'ottenere informazioni sulla garanzia, siete pregati di rivolgervi all'importatore Toro.