



# Sistema de barra de ferramentas de montagem central

Unidade de tracção Sand Pro®/Infield Pro® 3040 e 5040

Modelo nº 08731—Nº de série 312000001 e superiores

Form No. 3372-410 Rev C

## Manual do Operador

**Importante:** Antes de instalar o sistema de barra de ferramentas de montagem central, deve obter uma das barras de ferramentas disponíveis para serem utilizadas com o sistema. Para mais informações, contacte o um distribuidor Toro autorizado.

## Instalação

### Peças soltas

Utilize a tabela abaixo para verificar se todas as peças foram enviadas.

Procedimento	Descrição	Quantidade	Utilização
1	Nenhuma peça necessária	–	Realizar a configuração de pré-instalação.
2	Parafuso (5/16 x 2-1/4 pol.) Porca (5/16 polegadas) Conjunto da pega de elevação do escarificador Parafuso (1/2 x 3-1/4 pol.) Porcas de bloqueio finas (1/2 pol.) Placa de detenção Manípulo	2 2 1 2 2 1 1	Instalar o conjunto de pega de elevação do escarificador.
3	Tubo articulado Mola de extensão Haste da mola Suporte do tubo articulado Parafuso (3/8 x 3 pol.) Porca de bloqueio (3/8 pol.) Suporte da mola Parafuso (3/8 x 2-3/4 pol.)	1 1 1 2 4 6 1 1	Instalar o tubo articulado e a mola de tensionamento.
4	Conjunto da barra ajustável Parafuso (1/2 x 1-1/2 pol.) Porca de bloqueio (1/2 pol.)	1 1 2	Instalar o conjunto da barra ajustável.
5	Painel do filtro Parafuso de cabeça chata, n.º 10 x 1/2 polegada Conjunto do apoio do lado direito Conjunto do apoio do lado esquerdo Parafuso (5/16 x 1 pol.) Porca de bloqueio (5/16 pol.)	1 2 1 1 4 4	Instalação do painel do filtro e apoios.
6	Barra de ferramentas (vendida em separado)	1	Instalação de uma barra de ferramentas.



Procedimento	Descrição	Quantidade	Utilização
7	Conjunto da alavanca	1	Instalar o pedal de elevação da barra de ferramentas.
	Parafuso (5/16 x 2 pol.)	1	
	Porca de bloqueio (5/16 pol.)	3	
	Patilha articulada	1	
	Ligação da barra de ferramentas	1	
	Parafuso de carroçaria (3/8 x 1-1/4 pol.)	1	
	Espaçador	1	
	Anilha (1 pol.)	1	
	Porca de bloqueio (3/8 pol.)	1	
	Conjunto da alavanca do pedal	1	
	Anel de retenção	2	
	Anilha (7/8 pol.)	1	
	Parafuso (5/16 x 1 pol.)	1	
	Cavilha excêntrica	1	
8	Nenhuma peça necessária	–	Ajustar a tensão da mola da articulação e conjunto da barra ajustável.
9	Nenhuma peça necessária	–	Ajuste da altura de transporte da barra de ferramentas.
10	Calço (Peça n.º 110-7379)	1	Nivelamento da barra de ferramentas.
	Calço (Peça n.º 110-7380)	1	
	Calço (Peça n.º 110-7381)	1	
11	Nenhuma peça necessária	–	Ler/Guardar a documentação.

# 1

## Realizar a configuração de pré-instalação

Nenhuma peça necessária

### Procedimento

**Nota:** Se for instalar a barra de ferramentas de dentes de mola, instale os suportes do tubo articulado fornecido com a barra de ferramentas de dentes de mola em vez dos suportes fornecidos com este acessório. Consulte as *Instruções de instalação da barra de ferramentas de dentes de mola* para mais informações.

**Nota:** Ao instalar uma lâmina manual frontal em conjunto com um sistema de barra de ferramentas de montagem central, instale primeiro o sistema de barra de ferramentas de montagem central.

# 2

## Instalar o conjunto de pega de elevação do escarificador

Peças necessárias para este passo:

2	Parafuso (5/16 x 2-1/4 pol.)
2	Porca (5/16 polegadas)
1	Conjunto da pega de elevação do escarificador
2	Parafuso (1/2 x 3-1/4 pol.)
2	Porcas de bloqueio finas (1/2 pol.)
1	Placa de detenção
1	Manípulo

### Procedimento

1. Bloqueie a parte traseira da máquina e remova os pneus traseiros.

**Nota:** Coloque as cunhas sob as montagens do motor da roda traseira.

2. Remova os 4 parafusos de cabeça flangeada que prendem o resguardo da roda do lado esquerdo à estrutura (Figura 1).

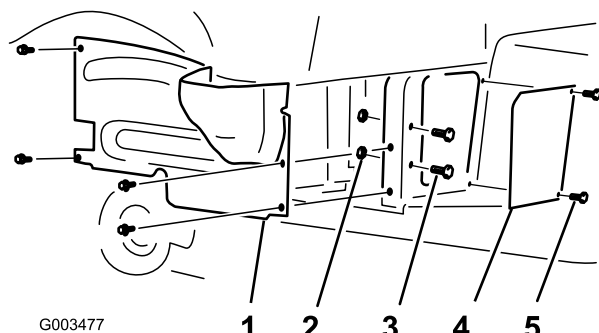


Figura 1

- |                              |                     |
|------------------------------|---------------------|
| 1. Resguardo da roda direita | 4. Painel do filtro |
| 2. Porca (2)                 | 5. Parafusos        |
| 3. Parafuso e anilha (2)     |                     |

3. Retire e guarde o resguardo.

**Nota:** Se estiver instalada uma lâmina manual (Modelo 08714) na máquina, retire o suporte de montagem da lâmina direita antes de instalar o conjunto do braço de elevação.

4. Retire os 2 parafusos, as 2 cavilhas, as 2 anilhas e as 2 porcas que prendem o painel do filtro à estrutura (Figura 1).

**Nota:** Retire e elimine o painel do filtro, mas guarde as anilhas e as porcas.

5. Instale o suporte de montagem do conjunto da pega de elevação do escarificador nos tubos de apoio do pé do lado direito com 2 parafusos (1/2 x 3-1/4 pol.) e porcas finas (1/2 pol.), como se mostra em Figura 2.

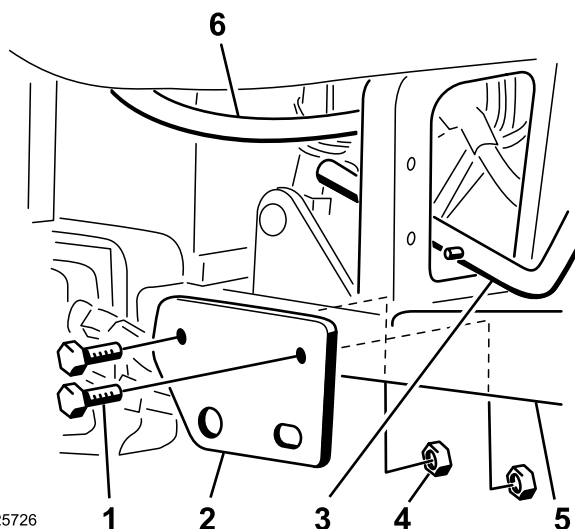


Figura 2

- |  |   |
|--|---|
| 1. Parafuso (1/2 x 3-1/4 pol.)                   | 4. Porcas de bloqueio finas (1/2 pol.)          |
| 2. Suporte de montagem                           | 5. Tubo de apoio para os pés                    |
| 3. Conjunto da pega de elevação do escarificador | 6. Tubagem hidráulica elevação do escarificador |

**Nota:** Certifique-se de que as cabeças dos parafusos estão posicionadas para fora e que são utilizadas as porcas finas.

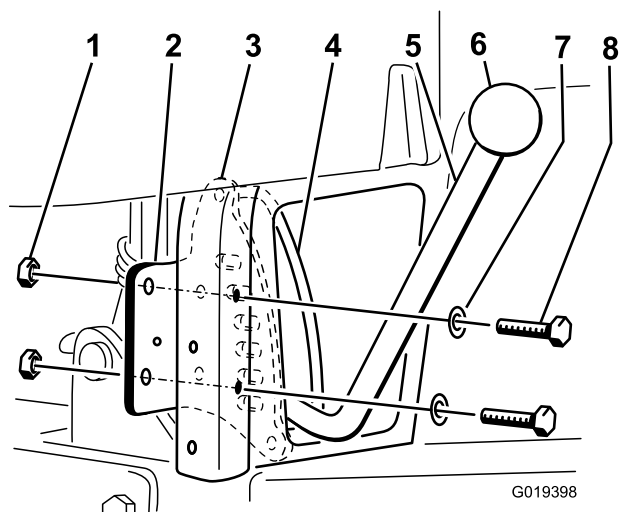
**Importante:** Existem porcas grossas e finas nas peças soltas. Utilize as porcas finas neste passo. Se utilizar as grossas, elas não bloqueiam e podem cair.

**Nota:** O conjunto da pega é instalado através da parte inferior da unidade de tracção orientando a pega através da abertura criada ao remover o painel do filtro.

**Nota:** Não desmonte o conjunto da pega para o instalar na unidade de tracção.

6. Insira a placa de detenção na pega de elevação do escarificador.

**Nota:** A pega deve passar entre a placa de detenção e o guia da pega (Figura 3).

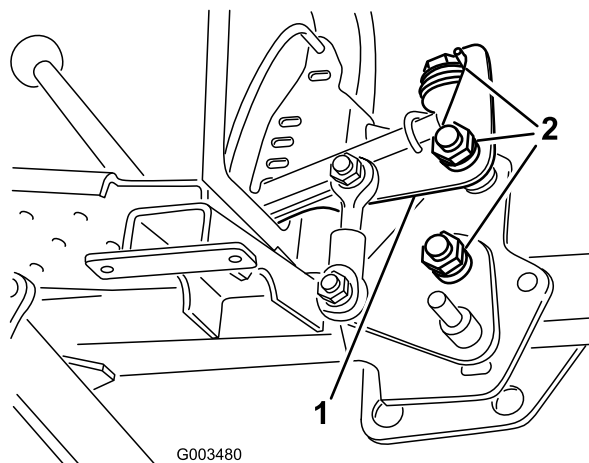


**Figura 3**

1. Porca de freio (5/16 pol.) (2)
2. Tubo da estrutura do lado traseiro direito
3. Placa de detenção
4. Guia da pega
5. Pega de elevação do escarificador
6. Manipulo
7. Anilha (2)
8. Parafuso (5/16 x 2-1/4 pol.) (2)

7. Instale a placa de detenção na parte posterior do tubo vertical traseiro direito da estrutura com 2 parafusos (5/16 x 1-1/4 pol.), 2 anilhas e 2 porcas de bloqueio (5/16 pol.) (Utilize as anilhas e as porcas de bloqueio removidas no passo 4). Posicione as peças como se indica em Figura 3.
8. Enrosque o manipulo na pega de elevação (Figura 3).
9. Assegure-se de que a pega de elevação se move na amplitude total de movimento através da placa de detenção e que bloqueia no sítio em cada local de detenção.

**Nota:** Se a pega de elevação estiver muito solta ou demasiado apertada, aperte ou desaperte as porcas de bloqueio na articulação de elevação (Figura 4).



**Figura 4**

1. Articulação do conjunto de elevação da pega
2. Porca de bloqueio elevação da pega

10. Verifique a folga entre o conjunto da pega de elevação e a ligação hidráulica.

**Nota:** Tem de haver uma folga mínima de 1/8 de polegada entre a ligação hidráulica e o conjunto da pega de elevação. Posicione suavemente a ligação hidráulica como necessário (Figura 2).

## 3

## Instalar o tubo articulado e a mola de tensionamento

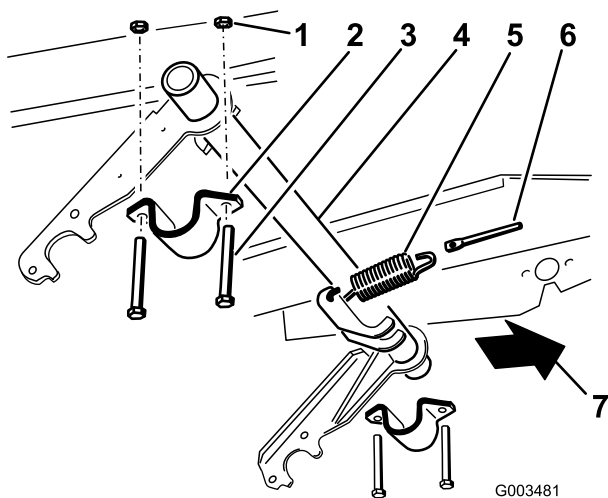
### Peças necessárias para este passo:

1	Tubo articulado
1	Mola de extensão
1	Haste da mola
2	Suporte do tubo articulado
4	Parafuso (3/8 x 3 pol.)
6	Porca de bloqueio (3/8 pol.)
1	Suporte da mola
1	Parafuso (3/8 x 2-3/4 pol.)

## Procedimento

**Nota:** Se for instalar a barra de ferramentas de dentes de mola, instale os suportes do tubo articulado fornecido com a barra de ferramentas de dentes de mola em vez dos suportes fornecidos com este acessório. Consulte as *Instruções de instalação da barra de ferramentas de dentes de mola* para mais informações.

1. Ligue a mola de extensão a uma das alavancas de mola no tubo articulado e na barra da mola (Figura 5).

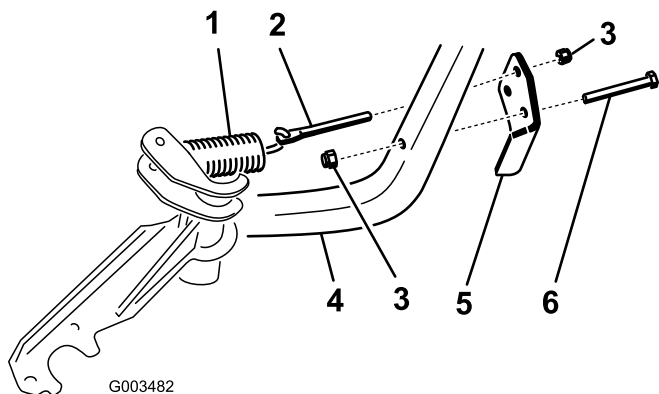


**Figura 5**

- |                               |                      |
|-------------------------------|----------------------|
| 1. Porca de freio (3/8 pol.)  | 5. Mola de extensão  |
| 2. Suporte do tubo articulado | 6. Haste da mola     |
| 3. Parafuso (3/8 x 3 pol.)    | 7. Frente da máquina |
| 4. Tubo articulado            |                      |

2. Instale sem apertar o suporte do tubo articulado no lado direito (Figura 5).
3. Deslize o lado direito do tubo articulado no suporte do tubo articulado do lado direito (Figura 5).
4. Insira a barra de mola no furo do suporte de mola e prenda, sem apertar, com uma porca de bloqueio (3/8 pol.).

**Nota:** Posicione a barra da mola como se mostra em Figura 6.



**Figura 6**

- |                              |                                |
|------------------------------|--------------------------------|
| 1. Mola de extensão          | 4. Estrutura                   |
| 2. Haste da mola             | 5. Suporte da mola             |
| 3. Porca de freio (3/8 pol.) | 6. Parafuso (3/8 x 2-3/4 pol.) |
5. Eleve a pega do lado esquerdo do tubo articulado na estrutura e instale-a com um suporte de tubo articulado, 2 parafusos (3/8 x 3 pol.), e 2 porcas de bloqueio (3/8 pol.) (Figura 5).

6. Monte o suporte da mola no tubo frontal da estrutura com um parafuso (3/8 x 2-3/4 pol.) e uma porca de bloqueio (3/8 pol.).

**Nota:** Posicione o suporte da mola como se mostra em Figura 6.

7. Aperte todos os dispositivos, mas não aperte a porca de bloqueio que prende a barra da mola nesta altura.

## 4

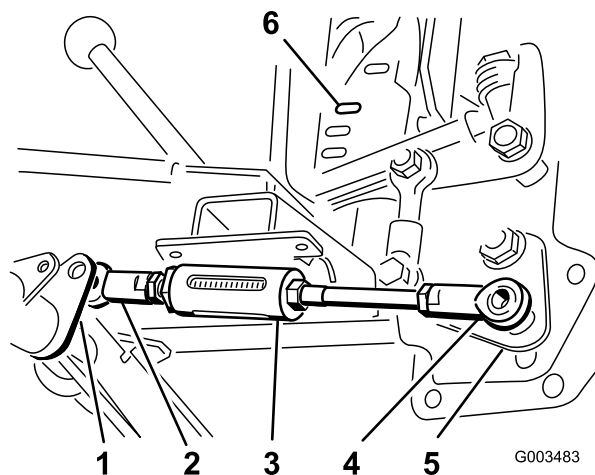
## Instalar o conjunto da barra ajustável

### Peças necessárias para este passo:

1	Conjunto da barra ajustável
1	Parafuso (1/2 x 1-1/2 pol.)
2	Porca de bloqueio (1/2 pol.)

### Procedimento

1. Posicione a junta esférica da extremidade curta do conjunto da barra ajustável à direita da alavanca da barra ajustável no tubo articulado (Figura 7).



**Figura 7**

- |   |  |
|---|--|
| 1. Alavanca da barra ajustável no tubo articulado | 4. Junta esférica da extremidade longa |
| 2. Junta esférica da extremidade curta            | 5. Conjunto da pega esquerda           |
| 3. Barra ajustável                                | 6. Segunda posição de detenção         |
2. Mova a pega de elevação para a segunda posição de detenção a partir da parte superior.
  3. Coloque a junta esférica na extremidade longa do conjunto da barra ajustável sobre o perno na parte

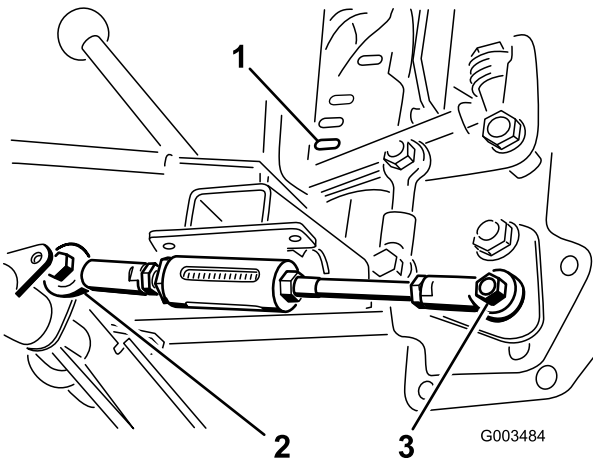
inferior da pega de elevação e prenda-a, sem apertar, com uma porca de bloqueio (1/2 pol.) (Figura 7).

**Nota:** Pode mover o tubo articulado para cima ou para baixo nos respectivos suportes para obter espaço para montagem da barra ajustável.

4. Mova a pega de elevação totalmente para baixo para a posição de detenção inferior.
5. Mova a junta esférica para a extremidade curta da barra ajustável em redor da alavanca da barra ajustável no tubo articulado até que se encontre do lado esquerdo da alavanca da barra.

**Nota:** Pode mover o tubo articulado para cima ou para baixo nos respectivos suportes para obter espaço para montagem da barra ajustável.

6. Mova a pega de elevação até que o orifício na junta esférica fique alinhado com o furo do lado direito da alavanca da barra ajustável no tubo articulado e prenda a barra à alavanca com um parafuso (1/2 x 1-1/2 pol.) e uma porca de bloqueio (1/2 pol.) como se mostra em Figura 8.



**Figura 8**

Barra ajustável mostrada na posição totalmente descida

1. Ranhura de detenção mais baixa
2. Extremidade curta fixada com um parafuso e porca a partir do lado esquerdo
3. Extremidade longa no perno e preso com uma porca

7. Aperte as fixações.

# 5

## Instalação do painel do filtro e apoios

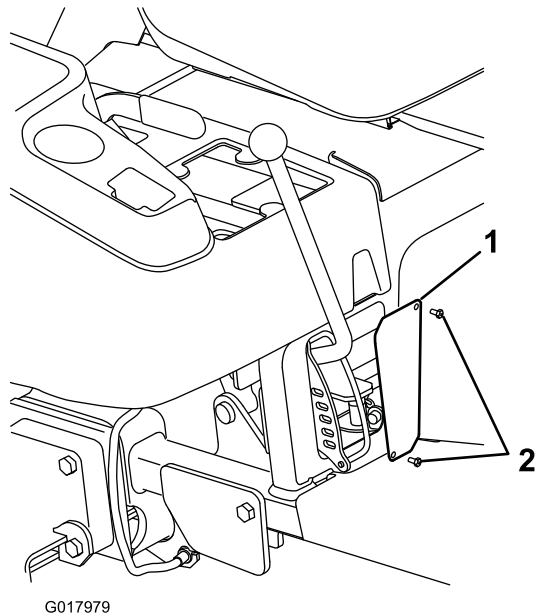
### Peças necessárias para este passo:

1	Painel do filtro
2	Parafuso de cabeça chata, n.º 10 x 1/2 polegada
1	Conjunto do apoio do lado direito
1	Conjunto do apoio do lado esquerdo
4	Parafuso (5/16 x 1 pol.)
4	Porca de bloqueio (5/16 pol.)

### Procedimento

**Nota:** Se removeu o arado manual, instale-o nesta altura.

1. Instale o novo painel do filtro na **parte posterior** da estrutura com 2 parafusos de cabeça chata (n.º 10 x 1/2 pol.) (Figura 9).



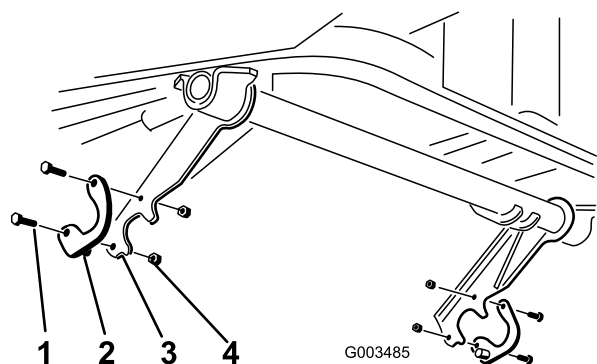
**Figura 9**

1. Novo painel do filtro
2. Parafusos de cabeça chata, n.º 10 x 1/2 polegada

2. Instale sem apertar a traseira de um apoio em cada braço de elevação com um parafuso (5/16 x 1 pol.) e uma porca de bloqueio (5/16 pol.).

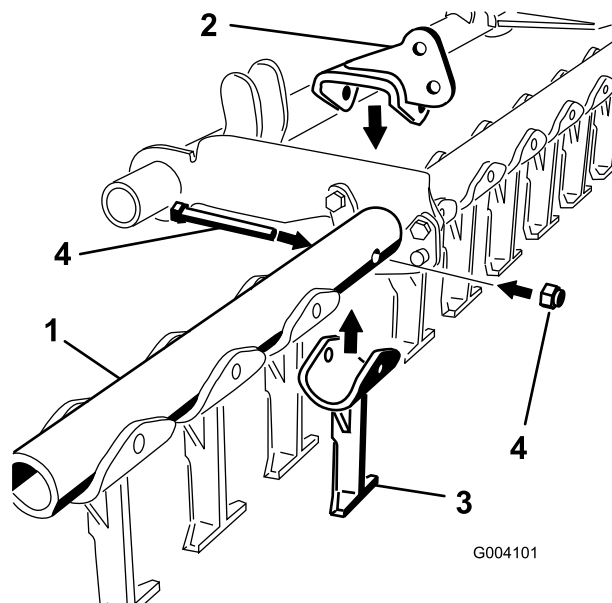
**Nota:** O perno do apoio deve ficar virado para dentro (Figura 10).

**Nota:** Posicione os apoios como se indica em Figura 10.



**Figura 10**

- |                             |                                  |
|-----------------------------|----------------------------------|
| 1. Parafuso (5/16 x 1 pol.) | 3. Braço de elevação             |
| 2. Apoio                    | 4. Porca de bloqueio (5/16 pol.) |



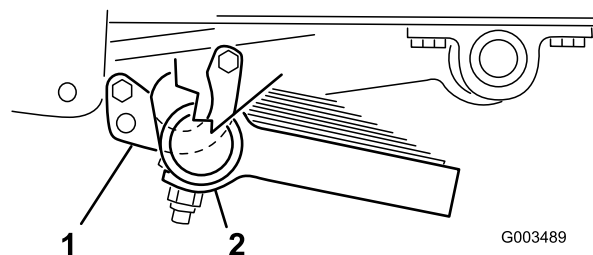
**Figura 11**

- |                         |                                  |
|-------------------------|----------------------------------|
| 1. Barra de ferramentas | 3. Quarto dente                  |
| 2. Apoio de articulação | 4. Hardware de montagem do dente |

1. Posicione cada extremidade do tubo de acessórios nos apoios.

**Nota:** As extremidades de corte dos dentes devem ficar virados para a frente.

2. Mova a pega de elevação para a posição média.
3. Instale a parte da frente de cada apoio no conjunto do tubo com um parafuso (5/16 x 1 pol.) e uma porca de bloqueio (5/16 pol.) (Figura 12).



**Figura 12**

- |          |                       |
|----------|-----------------------|
| 1. Apoio | 2. Tubo de acessórios |
|----------|-----------------------|

## 6

### Instalação de uma barra de ferramentas

#### Peças necessárias para este passo:

1	Barra de ferramentas (vendida em separado)
---	--

#### Procedimento

**Importante:** Se está a instalar uma barra de ferramentas de dentes de mola, salte este procedimento e instale-a utilizando as instruções fornecidas com a barra de ferramentas. uma vez instalada, vá a *Instalação do pedal de elevação da barra de ferramentas* nestas instruções.

**Nota:** Se a barra de ferramentas for fornecida com o suporte articulado instalado, instale-o no quarto dente a partir da esquerda como se mostra em Figura 11 e aperte o parafuso e porca de forma a que o suporte e dente estejam fixos antes de prosseguir.

# 7

## Instalar o pedal de elevação da barra de ferramentas

### Peças necessárias para este passo:

1	Conjunto da alavanca
1	Parafuso (5/16 x 2 pol.)
3	Porca de bloqueio (5/16 pol.)
1	Patilha articulada
1	Ligação da barra de ferramentas
1	Parafuso de carroçaria (3/8 x 1-1/4 pol.)
1	Espaçador
1	Anilha (1 pol.)
1	Porca de bloqueio (3/8 pol.)
1	Conjunto da alavanca do pedal
2	Anel de retenção
1	Anilha (7/8 pol.)
1	Parafuso (5/16 x 1 pol.)
1	Cavilha excêntrica

### Procedimento

- Deslize o poste no conjunto do pedal para a extremidade esquerda do tubo articulado e prenda-o com um parafuso (5/16 x 2 pol.) e uma porca de bloqueio (5/16 pol.) através do tubo articulado (Figura 13).

**Nota:** Pode necessitar de enroscar o parafuso através do tubo articulado e conjunto da alavanca.

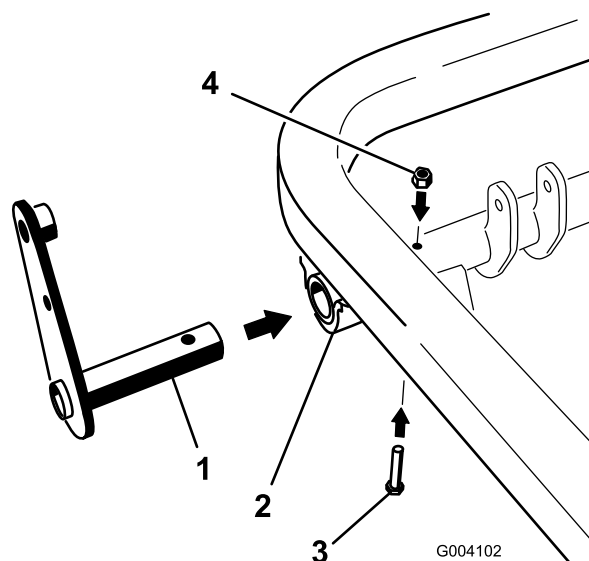


Figura 13

- Conjunto da alavanca
- Tubo articulado
- Parafuso (5/16 x 2 pol.)
- Porca de bloqueio (5/16 pol.)

- Instale sem apertar o furo central da patilha articulada na barra de ferramentas utilizando um parafuso (5/16 x 1 pol.) e uma porca de bloqueio (5/16 pol.) (Figura 14).

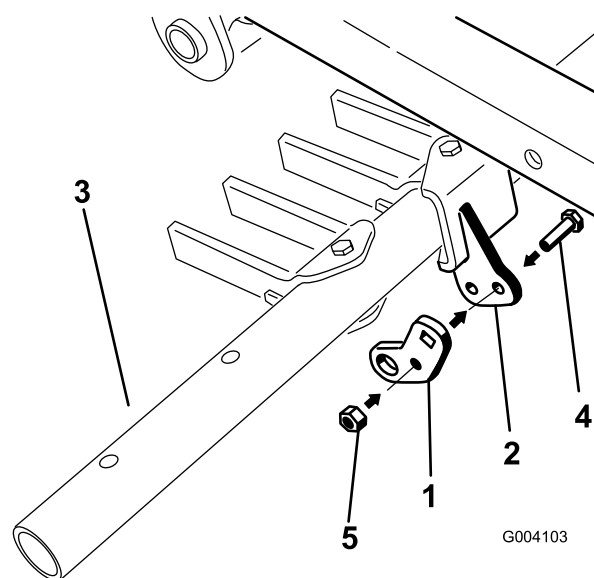
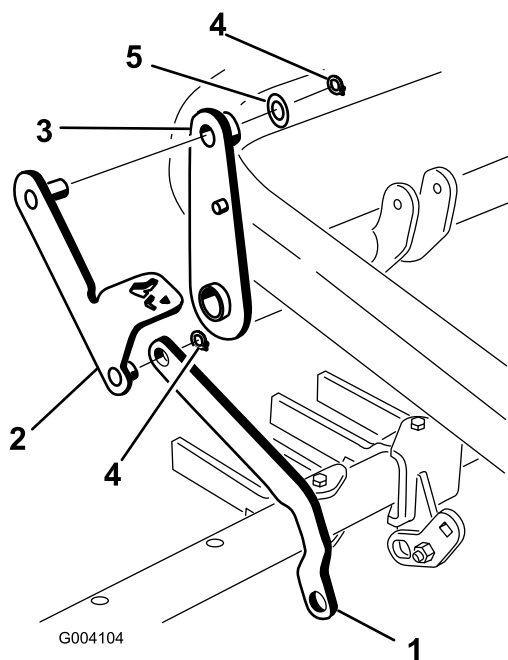


Figura 14

- Patilha articulada
- Apoio de articulação
- Barra de ferramentas
- Parafuso (5/16 x 1 pol.)
- Porca de bloqueio (5/16 pol.)

- Deslize a extremidade da ligação da barra de ferramentas sobre o poste curto do conjunto da alavanca do pedal e prenda-a com um anel de retenção (Figura 15).

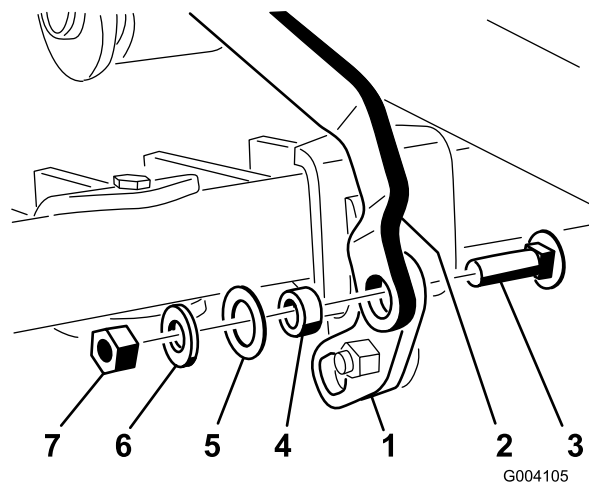




**Figura 15**

1. Ligação da barra de ferramentas
2. Conjunto da alavanca do pedal
3. Conjunto da alavanca
4. Anel de retenção
5. Anilha (7/8 pol.)

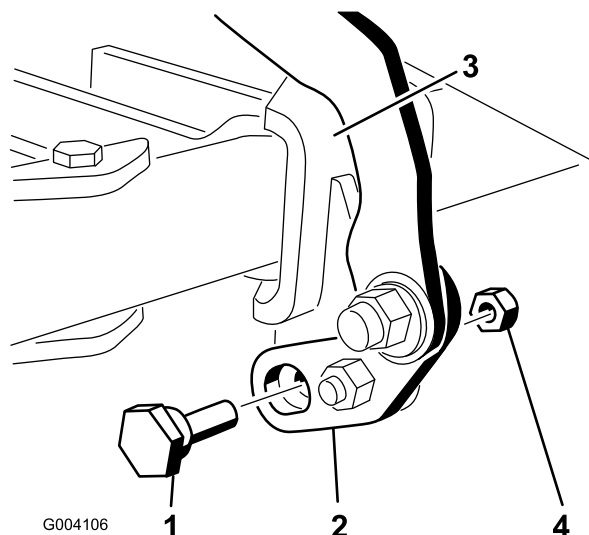
4. Instale o poste na outra extremidade do conjunto da alavanca do pedal através da parte superior do conjunto da alavanca e prenda-o utilizando uma anilha (7/8 pol.) e um anel de retenção (Figura 15).
5. Com o joelho do conjunto do pedal de elevação dobrado para cima, instale o furo quadrado na patilha articulada na extremidade da ligação da barra de ferramentas utilizando um parafuso de carroçaria (3/8 x 1-1/4 pol.), um espaçador (1 pol.), uma anilha (13/16 pol.) e uma porca de bloqueio (3/8 pol.) como se mostra em Figura 16.



**Figura 16**

1. Patilha articulada
2. Ligação da barra de ferramentas
3. Parafuso de carroçaria (3/8 x 1-1/4 pol.)
4. Espaçador
5. Anilha (1 pol.)
6. Anilha (13/16 pol.)
7. Porca de freio (3/8 pol.)

6. Instale a cavilha excêntrica através da parte inferior da patilha articulada e apoio da articulação e prenda-a utilizando uma porca de bloqueio (5/16 pol.) (Figura 16).



**Figura 17**

1. Cavilha excêntrica
2. Patilha articulada
3. Apoio de articulação
4. Porca de bloqueio (5/16 pol.)

# 8

## Ajustar a tensão da mola da articulação e conjunto da barra ajustável

Nenhuma peça necessária

### Procedimento

1. Posicione a pega de elevação na posição de detenção superior.
2. Meça a distância entre a estrutura da unidade de tracção e o tubo articulado como se mostra na Figura 17.

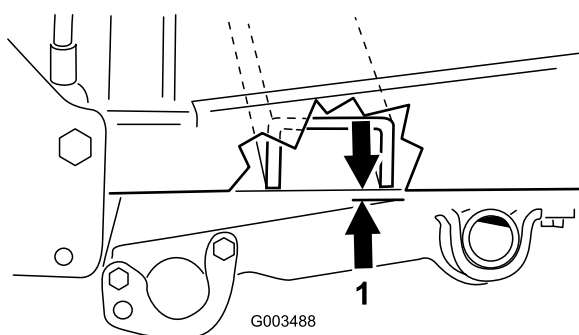


Figura 18

É mostrado o lado direito da máquina

1. Meça a distância.

Se a distância não for entre 0,06 e 0,18 pol., ajuste a barra ajustável da seguinte forma:

- A. Retire o parafuso e a porca que fixam a barra ao tubo articulado (Figura 19).

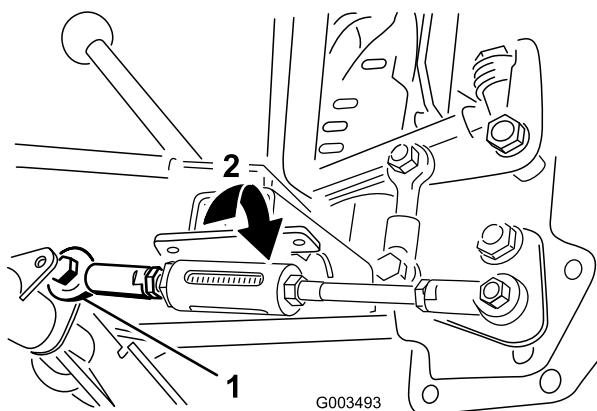


Figura 19

1. Rótula
2. Diminuir a folga

- B. Rode a junta esférica mostrada na Figura 18 para alterar o comprimento da barra da seguinte forma:

- Para aumentar a folga, diminua a barra.
  - Para diminuir a folga, aumente a barra.
- C. Instale a barra com o parafuso e a porca de bloqueio e teste a folga novamente.
  - D. Repita este procedimento até que a folga esteja correcta.

3. Aperte as porcas de bloqueio que prendem a barra com mola até que se mostre 6 mm a 13 mm das roscas para aplicar tensão na mola (Figura 19).

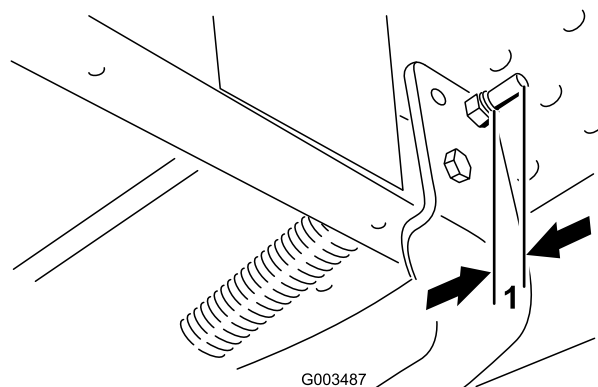


Figura 20

1. Mostrado 6 mm a 13 mm d roscas

**Nota:** O ajuste da barra de mola altera o esforço de elevação do sistema; quando mais longo terminar o parafuso, mais fácil será elevar a barra de ferramentas. Ajuste as molas de forma a que a força de elevação seja confortável. Quanto maior for a tensão na mola de assistência, menor pressão no solo existe na barra de ferramentas.

4. Instale o resguardo da roda do lado direito.
5. Instale os pneus traseiros e remova os suportes da parte de baixo da máquina.

**Nota:** Aperte as porcas das rodas com 61 a 75 Nm.

# 9

## Ajuste da altura de transporte da barra de ferramentas

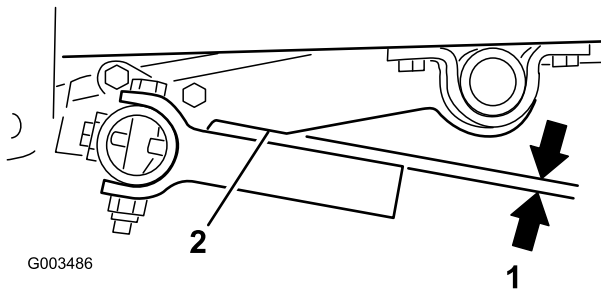
Nenhuma peça necessária

### Procedimento

1. Posicione a barra de elevação para a posição de transporte (entalhe superior).
2. Rode o parafuso excêntrico em qualquer direcção até que os dentes da barra de ferramentas estejam paralelos

com a ranhura no braço de elevação (Figura 17 e Figura 21).

**Importante:** O parafuso excêntrico não roda 360 graus. Quando parar, não tente forçá-lo ou vai danificá-lo. Em vez disso, rode-o novamente na outra direcção.



**Figura 21**

1. Posição desejada, paralela à ranhura do braço de elevação
2. Ranhura no braço de elevação

3. Aperte o parafuso da articulação central (item 4 na Figura 13) com 20 a 25 Nm.
4. Aperte a porca que prende o parafuso excêntrico até que fique preso, mas não o aperte demasiado.
5. Teste o funcionamento do acessório.

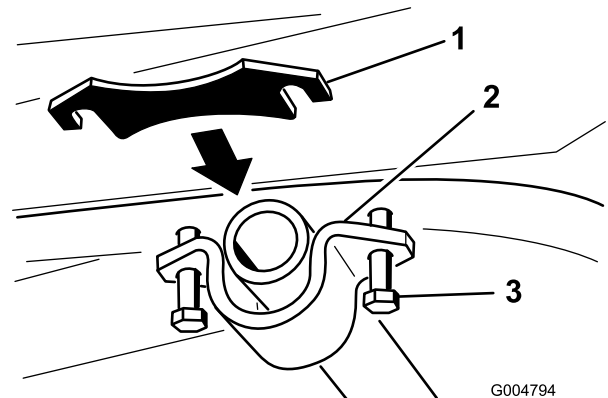
4. Se os dentes da barra de ferramentas entrarem em contacto com o solo de forma uniforme, a barra de ferramentas está nivelada.

**Nota:** Se os dentes num dos lados da barra de ferramentas entrar em contacto com o solo antes do outro lado, nivele a barra de ferramentas. Continue o nivelamento seguindo o resto deste procedimento.

5. Meça a folga dos dentes da barra de ferramentas até ao solo no lado que requer o nivelamento e, em seguida, utilize a tabela seguinte para determinar que calço instalar com base na medida da folga:

Embalagem de calços (espessura em polegadas)	Alteração na altura dos dentes (pol.) na extremidade exterior
110-7379 (0,0747 pol.)	1/8 pol.
110-7381 (1345 pol.)	1/4 pol.
110-7379 e 110-7381 (0,2094 pol.)	3/8 polegadas
110-7380 (0,25 pol.)	7/16 pol.
110-7379 e 110-7380 0,3247 polegadas)	9/16 pol.

6. Desaperte os parafusos que prendem o suporte do tubo articulado para criar uma abertura entre a estrutura e o suporte do tubo articulado (Figura 22).



**Figura 22**

1. Calço
2. Suporte do tubo articulado
3. Parafuso

**Nota:** A instalação do calço pode requerer que remova o pedal de elevação para aceder ao suporte do tubo articulado. Consulte *Instalar o pedal de elevação da barra de ferramentas*.

7. Instale o(s) calço(s) e aperte todos os dispositivos de fixação.
8. Verifique se a barra de ferramentas está agora nivelada. Se não estiver, ajuste consoante o necessário.

# 10

## Nivelamento da barra de ferramentas

### Peças necessárias para este passo:

1	Calço (Peça n.º 110-7379)
1	Calço (Peça n.º 110-7380)
1	Calço (Peça n.º 110-7381)

## Procedimento

Assim que a barra de ferramentas tiver sido instalada e os dispositivos de fixação tiverem sido apertados, utilize o procedimento seguinte para verificar se os dentes da barra de ferramentas estão nivelados:

1. Coloque a máquina numa superfície nivelada.
2. Verifique a pressão de todos os pneus e certifique-se de que estão iguais. Consulte o Manual do utilizador para obter mais informações sobre a verificação da pressão dos pneus.
3. Baixe a barra de ferramentas até que os dentes comecem a entrar em contacto com o solo

## Ler/Guardar a documentação

### Nenhuma peça necessária

### Procedimento

1. Leia a documentação.
2. Guarde a documentação num local seguro.

## Funcionamento

- Para baixar a barra de ferramentas, mova a pega de elevação para a esquerda, baixe-a e, em seguida, deslize-a para a direita para a posição de detenção desejada.
- Para elevar a barra de ferramentas, mova a pega de elevação para a esquerda, eleve-a e, em seguida, deslize-a para a direita para a posição de detenção desejada.
- Para elevar e bloquear a barra de ferramentas na posição de transporte, mova a barra de elevação para a posição mais elevada e pressione o pedal da barra de elevação para baixo.
- Para libertar a barra de ferramentas da posição de transporte, mova a pega de elevação para uma posição inferior.

**Nota:** Se utilizar a barra de ferramentas do escarificador, rode os dentes para aumentar a vida de utilização dos dentes.

**Nota:** Para obter a posição de operação desejada, pode necessitar de baixar primeiro a barra de ferramentas para além da posição desejada e, em seguida, elevá-la novamente para trás.

- Durante o funcionamento, pode baixar a barra de ferramentas para a posição recuando lentamente a máquina regulando a barra de ferramentas para a profundidade desejada. Assim que a barra de ferramentas estiver na posição desejada, conduza para a frente. Os dentes farão contacto com o solo, empurrando a barra de ferramentas para a posição activada.

## Ajustar a pressão para baixo da barra de ferramentas

Para ajustar a quantidade de pressão para baixo exercida no solo pela ferramenta, ajuste a tensão da mola da barra ajustável. Utilizando uma chave de 3/4 pol., rode o ferro da manga da mola na barra ajustável na direcção da rosca direita para aumentar a pressão para baixo ou na direcção oposta para diminuir a pressão para baixo (Figura 23).

**Nota:** Isto não altera a configuração da barra ajustável definida no procedimento *Ajustar a tensão da mola da articulação e conjunto da barra ajustável*.

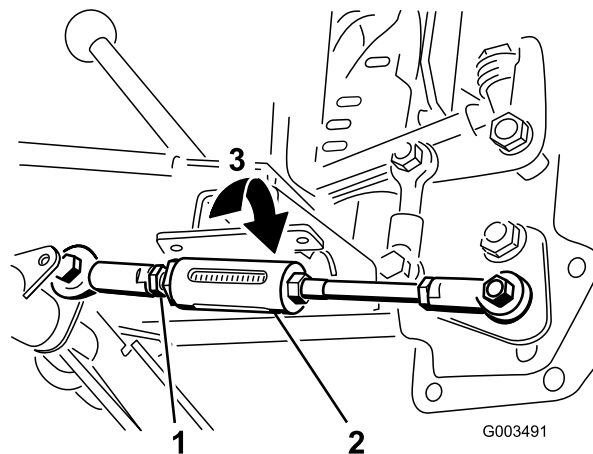


Figura 23

1. Conjunto da barra ajustável
2. Ferro da manga da mola
3. Diminuir a pressão para baixo

Utilize a tabela e figura seguintes como guia para ajustar a pressão para baixo da barra de ferramentas (Figura 24).

Tabela de força da mola	
Dimensão (polegadas)	Força (libras)
3,00	238
2,88	335
2,75	430
2,62	526
2,50	623

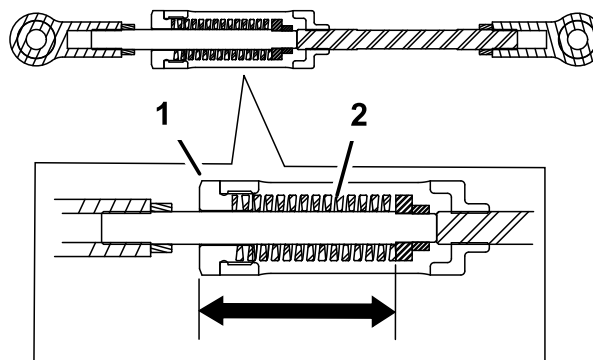


Figura 24

1. Ferro da manga da mola
2. Mola

# Resolução de problemas

Problema	Causa possível	Acção correctiva
Elevar o acessório requer uma força excessiva	<ol style="list-style-type: none"> <li>1. As molas de extensão estão demasiado soltas.</li> <li>2. A manivela ou pega está demasiado apertada.</li> <li>3. A barra ajustável é instalada na extremidade exterior (direita) dos braços de elevação na barra da articulação.</li> </ol>	<ol style="list-style-type: none"> <li>1. Aperte as porcas que prendem as barras da mola para tensionar as molas de extensão e nivele a barra de ferramentas, se necessário.</li> <li>2. Desaperte as duas porcas que prendem a manivela e pega ao conjunto de montagem do escarificador (consulte o <i>Catálogo de peças</i> para obter ilustrações das peças). Aperte-as até que fiquem bem presas e, em seguida, desaperte um pouco para permitir uma rotação livre.</li> <li>3. Certifique-se de que a barra ajustável está instalada no lado esquerdo dos braços de elevação na barra da articulação; consulte <i>Instalar o conjunto da barra ajustável</i>.</li> </ol>
A paga não bloqueia nas ranhuras de detenção na placa de detenção	<ol style="list-style-type: none"> <li>1. A porca que prende a pega no conjunto de montagem do escarificador está demasiado apertada.</li> </ol>	<ol style="list-style-type: none"> <li>1. Desaperte a porca que prende a pega ao conjunto de montagem do escarificador (consulte o <i>Catálogo de peças</i> para obter ilustrações das peças). Aperte a porca até que fique bem presa e, em seguida, desaperte um pouco para permitir uma rotação livre.</li> </ol>
A barra de ferramentas não roda com a altura suficiente quando está na posição de transporte	<ol style="list-style-type: none"> <li>1. O parafuso excêntrico tem de ser ajustado.</li> <li>2. A barra ajustável é demasiado comprida.</li> </ol>	<ol style="list-style-type: none"> <li>1. Consulte <i>Ajuste da altura de transporte</i>.</li> <li>2. Diminua a barra ajustável; consulte <i>Ajustar a tensão da mola da articulação e conjunto da barra ajustável</i>.</li> </ol>
A pressão para baixo do acessório está demasiado leve	<ol style="list-style-type: none"> <li>1. A tensão da mola na barra ajustável não é suficiente.</li> </ol>	<ol style="list-style-type: none"> <li>1. Consulte <i>Ajustar a pressão para baixo da ferramenta</i>.</li> </ol>
Existe um contacto desnivelado com o solo ao rodar a máquina	<ol style="list-style-type: none"> <li>1. A unidade de tracção inclina ao rodar cantos ou círculos apertados.</li> </ol>	<ol style="list-style-type: none"> <li>1. Instale os pneus de parede lateral rígida opcionais disponíveis no Distribuidor autorizado Toro.</li> </ol>
A máquina pára quando embate num obstáculo	<ol style="list-style-type: none"> <li>1. A barra do ajustador está incorrectamente instalada</li> </ol>	<ol style="list-style-type: none"> <li>1. Consulte <i>Instalar o conjunto da barra ajustável</i>.</li> </ol>
Os dentes da barra de ferramentas não estão nivelados	<ol style="list-style-type: none"> <li>1. Está instalada uma embalagem de calços errada.</li> </ol>	<ol style="list-style-type: none"> <li>1. Consulte <i>Instalar a embalagem de calços</i>.</li> </ol>

**Notas:**

**Notas:**



## A garantia Toro de cobertura total

Uma garantia limitada

### Condições e produtos abrangidos

A Toro Company e a sua afiliada, a Toro Warranty Company, no seguimento de um acordo celebrado entre ambas, garantem que o seu Produto Comercial Toro ("Produto") está isento de defeitos de materiais e de fabrico durante dois anos ou 1500 horas de funcionamento\*, o que surgir primeiro. Esta garantia aplica-se a todos os produtos, com a excepção dos arejadores (consultar declaração de garantia separada para estes produtos). Nos casos em que exista uma condição para reclamação de garantia, repararemos o Produto gratuitamente incluindo o diagnóstico, mão-de-obra, peças e transporte. A garantia começa na data em que o produto é entregue ao comprador a retalho original.

\* Produto equipado com contador de horas.

### Instruções para a obtenção de um serviço de garantia

É da responsabilidade do utilizador notificar o Distribuidor de Produtos Comerciais ou o Revendedor de Produtos Comerciais Autorizado, onde adquiriu o Produto, logo que considere existir uma condição para reclamação da garantia. Se precisar de ajuda para encontrar um Distribuidor de Produtos Comerciais ou Revendedor Autorizado, ou se tiver dúvidas relativamente aos direitos ou responsabilidades da garantia, pode contactar-nos em:

Toro Commercial Products Service Department  
Toro Warranty Company  
8111 Lyndale Avenue South  
Bloomington, MN 55420-1196

+1-952-888-8801 ou +1-800-952-2740

E-mail: commercial.warranty@toro.com

### Responsabilidades do proprietário

Como proprietário do produto, você é responsável pela manutenção e ajustes necessários indicados no seu *Manual do utilizador*. O não cumprimento da manutenção e ajustes necessários pode constituir motivo para anulação da garantia.

### Itens e condições não abrangidos

Nem todas as falhas ou avarias de produto que ocorrem durante o período da garantia são defeitos de material ou de fabrico. Esta garantia não cobre o seguinte:

- Falhas do produto que resultem da utilização de peças sobressalentes que não sejam da Toro ou da instalação e utilização de acessórios e produtos acrescentados ou modificados que não sejam da marca Toro. Pode ser fornecida uma garantia separada pelo fabricante para estes itens.
- Falhas do produto que resultem do não cumprimento da manutenção e/ou ajustes recomendados. A falha em manter devidamente o seu produto Toro de acordo com a Manutenção recomendada indicada no *Manual do utilizador* pode dar origem a recusa de aplicação da garantia em caso de reclamação.
- Falhas do produto que resultem da operação do produto de uma forma abusiva, negligente ou descuidada.
- Peças sujeitas a desgaste de utilização, excepto se apresentarem um defeito. Exemplos de peças sujeitas a desgaste durante a operação normal do produto incluem, mas não se limitam a pastilhas e coberturas dos travões, cobertura da embraiagem, lâminas, cilindros, rolos e rolamentos (selados ou lubrificados), lâminas de corte, velas, rodas giratórias e rolamentos, pneus, filtros, correias, e determinados componentes de pulverização como diafragmas, bicos e válvulas de retenção, etc.
- Falhas provocadas por influência externa. As condições consideradas como influências externas incluem, mas não se limitam a, condições climatéricas, práticas de armazenamento, contaminação, utilização de combustíveis, líquidos de refrigeração, lubrificantes, aditivos, fertilizantes, água ou químicos não aprovados, etc.
- As questões de falha ou desempenho devido a utilização de combustíveis (por exemplo, gasolina, diesel ou biodiesel) que não estejam em conformidade com as normas industriais respectivas.

### Países que não são os Estados Unidos nem o Canadá

Os clientes que tenham comprado produtos Toro exportados pelos Estados Unidos ou Canadá devem contactar o seu Distribuidor Toro (Revendedor) para obter políticas de garantia para o seu país, província ou estado. Se, por qualquer razão estiver insatisfeito com o serviço do seu distribuidor ou se tiver dificuldades em obter informações sobre a garantia, contacte o importador da Toro.

- Ruído, vibração, desgaste e deteriorações normais.
- O desgaste normal inclui, mas não se limita a, danos nos assentos devido a desgaste ou abrasão, superfícies com a pintura gasta, autocolantes arranhados ou janelas riscadas, etc.

### Peças

As peças agendadas para substituição de acordo com a manutenção necessária são garantidas durante o período de tempo até à data da substituição agendada para essa peça. Peças substituídas durante esta garantia são cobertas durante a duração da garantia original do produto e tornam-se propriedade da Toro. Cabe à Toro tomar a decisão final quanto à reparação ou substituição de uma peça ou conjunto. A Toro pode usar peças refabricadas para reparações da garantia.

### Garantia das baterias de circuito interno e iões de lítio:

As baterias de circuito interno e de iões de lítio estão programadas para um número total específico de kWh de duração. As técnicas de funcionamento, carregamento e manutenção podem aumentar/reduzir essa duração. Como as baterias são um produto consumível, o tempo útil de funcionamento entre os carregamentos vai diminuindo progressivamente até as baterias ficarem gastas. A substituição das baterias, devido ao desgaste normal, é da responsabilidade do proprietário do veículo. Esta substituição pode ocorrer no período normal de garantia do produto a custo do proprietário. Nota: (apenas baterias de iões de lítio): Uma bateria de iões de lítio possui apenas uma parte da garantia começando no ano 3 até ao ano 5 com base no tempo de serviço e kilowatt horas usadas. Consulte o *Manual do utilizador* para obter informações adicionais.

### A manutenção é a custo do proprietário

A afinação do motor, lubrificação, limpeza e polimento, substituição de filtros, refrigerante e realização da manutenção recomendada são alguns dos serviços normais que os produtos Toro exigem que são a cargo do proprietário.

### Condições gerais

A reparação por um Distribuidor ou Revendedor Toro Autorizado é a sua única solução ao abrigo desta garantia.

**Nem a Toro Company nem a Toro Warranty Company será responsável por quaisquer danos indirectos, acidentais ou consequenciais relacionados com a utilização de Produtos Toro abrangidos por esta garantia, incluindo quaisquer custos ou despesas de fornecimento de equipamento de substituição ou assistência durante períodos razoáveis de avaria ou não utilização, pendente da conclusão de reparação de avarias ao abrigo desta garantia. Excepto a garantia quanto a Emissões referida em baixo, caso se aplique, não há qualquer outra garantia expressa. Todas as garantias implícitas de comercialização e adequabilidade de utilização estão limitadas à duração desta garantia expressa.**

Alguns estados não permitem a exclusão de danos acidentais ou consequenciais, nem limitações sobre a duração de uma garantia por isso as exclusões e limitações acima podem não se aplicar a si. Esta garantia dá-lhe direitos legais específicos e pode ainda ter outros direitos que variam de estado para estado.

### Nota relativamente à garantia do motor:

O Sistema de Controlo de Emissões do seu Produto pode estar abrangido por uma garantia separada que satisfaz os requisitos estabelecidos pela Agência de Protecção Ambiental dos EUA (EPA) e/ou pela Comissão da Califórnia para o Ar (CARB). As limitações de horas definidas em cima não se aplicam à Garantia do Sistema de Controlo de Emissões. Consulte a Declaração de garantia para controlo de emissões do motor fornecida com o produto ou contida na documentação do fabricante do motor para mais pormenores.