



Udledersæt

Multi-Pro 5800-plænesprøjte

Modelnr. 41612—Serienr. 314000001 og derover

Monteringsvejledning

Dette sæt er fremstillet til hjælp ved blanding af kemikalier ved forberedelse af sprøjtning af velholdte plæner i parker, på golfbaner, sportsbaner og i kommercielle anlæg. Det er en særlig anordning til et sprøjtekøretøj, som bør bruges af professionelle, ansatte operatører til kommercielle anvendelser.

Dette produkt overholder alle relevante EU-direktiver. Yderligere oplysninger fås på den separate produktspecifikke overensstemmelseserklæring.

Læs denne vejledning omhyggeligt, så du kan lære at betjene og vedligeholde produktet korrekt. Oplysningerne i denne vejledning kan hjælpe dig og andre med at undgå person- og produktskade. Selvom Toro udvikler og fremstiller sikre produkter, er du selv ansvarlig for korrekt og sikker betjening af produktet.

Du kan kontakte Toro direkte på www.Toro.com for at få oplysninger om produkter og tilbehør, hjælp til at finde en forhandler eller for at registrere dit produkt.

⚠ ADVARSEL

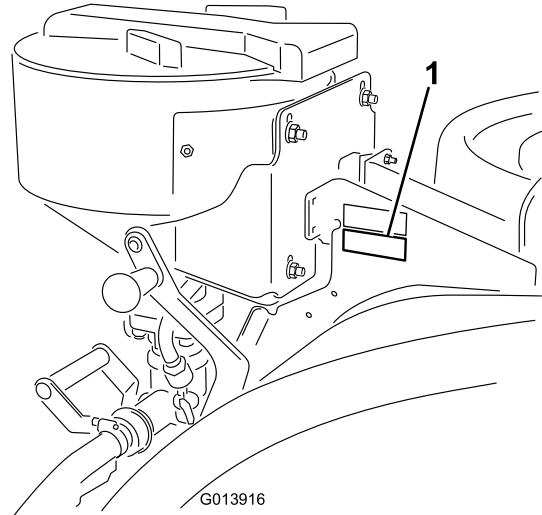
CALIFORNIEN

Advarsel i henhold til erklæring nr. 65

Dette produkt indeholder et eller flere kemikalier, der ifølge staten Californien er kræftfremkaldende og giver medfødte defekter eller forplantningsskader.

Brug af dette produkt kan medføre eksponering over for kemikalier, der ifølge staten Californien er kræftfremkaldende og giver medfødte defekter eller andre forplantningsskader.

Når du har brug for service, originale Toro-dele eller yderligere oplysninger, bedes du kontakte en autoriseret serviceforhandler eller Toros kundeservice samt have produktets model- og serienummer parat. Figur 1 angiver, hvor model- og serienummeret er placeret på produktet.



Figur 1

1. Model- og serienummerplade

Modelnr. _____

Serienr. _____



Sikkerhed

Denne manual advarer dig om mulige farer og giver dig særlige sikkerhedsoplysninger ved hjælp af advarselssymbolet (Figur 2), der angiver en fare, som kan forårsage alvorlig personskade eller død, hvis du ikke følger de anbefalede forholdsregler.



Figur 2

1. Advarselssymbol

Denne betjeningsvejledning bruger to ord til at fremhæve oplysninger. **Vigtigt** henleder opmærksomheden på særlige mekaniske oplysninger, og **Bemærk** angiver generel information, som det er værd at lægge særligt mærke til.

⚠ ADVARSEL

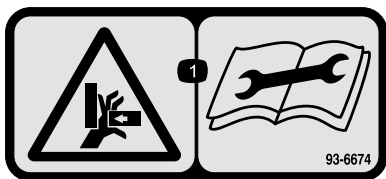
De kemiske stoffer, der bruges i sprøjtesystemet, kan være farlige og giftige for dig, omkringstående, dyr, planter, jord og lignende.

- Læs og følg advarselsetiketter og materialesikkerhedsdatablade for de anvendte kemikalier, og beskyt dig i henhold til kemikalieproducentens anbefalinger. Brug f.eks. behørigt personbeskyttelsesudstyr, herunder ansigtsmaske, briller, handsker og andet udstyr, der kan beskytte dig mod kontakt med kemikalier.
- Husk, at det kan være, at der bruges mere end 1 kemikalie, og at oplysningerne for hvert kemikalie skal vurderes.
- Afslå at betjene eller arbejde på sprøjten, hvis sådanne oplysninger ikke er tilgængelige!
- Sørg for, at systemet er rensset tre gange og neutraliseret i henhold til kemikalieproducentens/kemikalieproducenternes anbefalinger, før der udføres arbejde på et sprøjtesystem.
- Kontroller, at der er tilstrækkeligt med rent vand og sæbe i nærheden, og vask omgående de områder, hvor du har været i kontakt med kemikalier.

Sikkerheds- og instruktionsmærkater

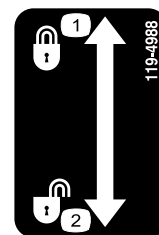


Sikkerheds- og instruktionsmærkaterne kan nemt ses af operatøren og er placeret tæt på potentielle risikoområder. Beskadigede eller bortkomne mærkater skal udskiftes.



93-6674

1. Fare for knusning, hånd – læs instruktionerne, før der foretages servicering eller vedligeholdelse.
-



119-4988

1. Låst
 2. Låst op
-

Montering

Løsdele

Brug skemaet herunder til at kontrollere, at alle dele er blevet leveret.

Fremgangsmåde	Beskrivelse	Antal	Anvendelse
1	Udlederventilenhed	1	Monter udlederventilen.
	O-ring	1	
	Bolt (M8 x 1,25 x 146 mm)	4	
	Beslag (beslag kan evt. allerede være monteret ved tidligere montering af et sæt)	1	
2	Støtterammeenhed	1	Monter rammen.
	Låsemøtrik (3/8 tomme)	1	
	Bagpladeenhed	1	
	Holderarm, højre	1	
	Holderarm, venstre	1	
	Bøsning	2	
	Drejetap	2	
	Kontramøtrik (3/8 tomme)	2	
	Håndtag	2	
	Bolt (3/8 x 1-1/4 tomme)	2	
	Sætskrue	2	
	Låseclips	2	
Flad skive	2		
3	Fjeder	2	Monter låsekomponenterne.
4	Udleder	1	Monter udlederen.
	Håndtag	1	
	Flangehovedbolt	2	
	Fjederklemme	1	
	Bolt (nr. 10-24 x 1/2 tomme)	2	
	Låsemøtrik (nr. 10-24)	2	
	Bolt (3/8 x 1 tomme)	4	
	Låsemøtrik (3/8 tomme)	4	
	Flangehovedmøtrik	2	
	Sekskantbolt	3	
	Låsestift	1	
	Låsehåndtag	1	
	T-ventil	1	
	Pakning	1	
Spændeskruerbånd	1		
5	Skot	1	Monter den fremadrettede slange
	O-ring	1	
	Låsering	1	
	Holdegaffel	2	
	Fremadrettet slangeenhed	1	
	Pakning	1	
	Spændeskruerbånd	1	
	R-klemme	1	
	Brædebolt (5/16 x 1 tomme)	1	
	Låsemøtrik (5/16 tomme)	1	

Fremgangsmåde	Beskrivelse	Antal	Anvendelse
6	Forsyningsslange	1	Monter forsyningsslangen.
	Pakning	1	
	Spændeskruerbånd	1	
	Slangespændebånd	1	
	Slangeadapter	1	
7	Kontakt	1	Monter kontakten på instrumentpanelet.
	10-A-sikring	1	

Bemærk: Maskinens venstre og højre side er som set fra den normale betjeningsposition.

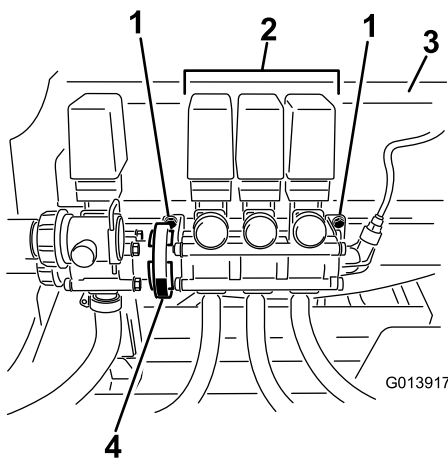
1

Dele, der skal bruges til dette trin:

1	Udlederventilenhed
1	O-ring
4	Bolt (M8 x 1,25 x 146 mm)
1	Beslag (beslag kan evt. allerede være monteret ved tidligere montering af et sæt)

Fremgangsmåde

1. Gå til maskinens bagende, og find bommens ventilenhed på bomventilens monteringsbeslag.
2. Løsn, men fjern ikke, boltene, der fastgør bommens ventilenhed til monteringsbeslaget (Figur 3).



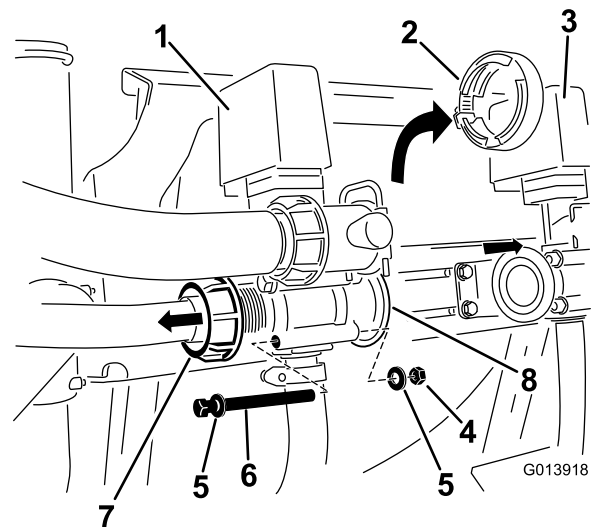
Figur 3

- | | |
|--|------------------------|
| 1. Bolte der fastgør bommens ventilenhed | 3. Bommonteringsbeslag |
| 2. Bommens ventilenhed | 4. Spændebånd |

3. Løsn det nuværende spændebånd til højre for omrøringsventilen, og bevæg ventilenhederne væk fra omrøringsventilen.

Bemærk: Gem pakningen.

4. Find fanemøtrikken, der fastgør omrøringsslangen til omrøringsventilhuset. Løsn fanemøtrikken, så der bliver plads til at fjerne ventilhusets fastgørelsesanordninger (Figur 4).



Figur 4

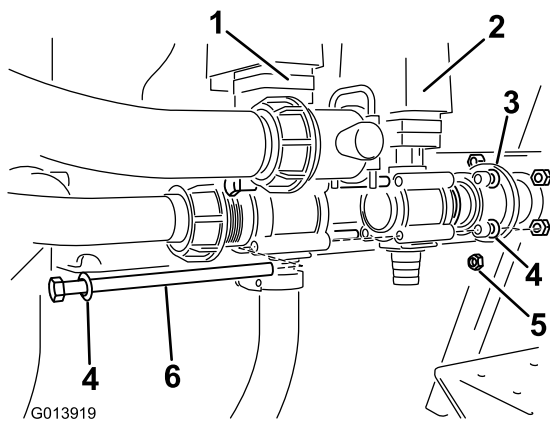
- | | |
|-----------------------------|------------------------------|
| 1. Omrøringsventil | 5. Spændeskive, eksisterende |
| 2. Spændebånd | 6. Bolt, eksisterende |
| 3. Bommens ventilenhed | 7. Fanemøtrik |
| 4. Låsemøtrik, eksisterende | 8. Adapter |

5. Fjern de fastgørelsesanordninger, der fastgør omrøringsventilhuset til adapteren.

Bemærk: Gem låsemøtrikkerne og spændeskiverne til senere i monteringen. De lange bolte kan også gemmes i tilfælde af, at udledersættet skal fjernes.

6. Fjern adapteren fra ventilhuset (Figur 4).
7. Find udlederventilen blandt løsdelene, og monter ventilen på linje til højre for omrøringsventilen (Figur 5).

Bemærk: Sørg for, at den eksisterende O-ring sidder i omrøringsventilen, før udlederventilens hanside indpasses i den.

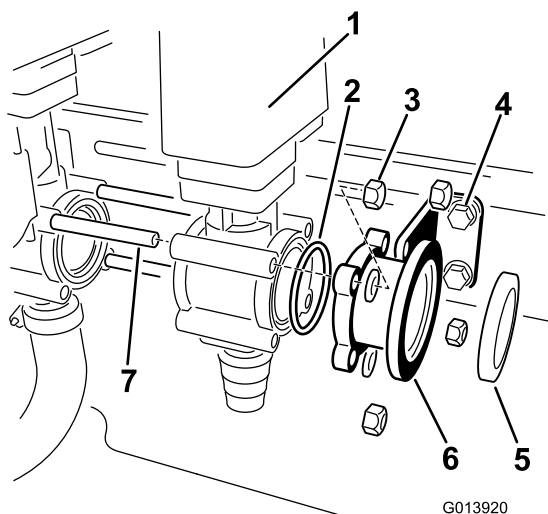


Figur 5

- | | |
|--------------------|------------------------------|
| 1. Omrøringsventil | 4. Spændeskive, eksisterende |
| 2. Udlederventil | 5. Låsemøtrik, eksisterende |
| 3. Adapter | 6. Bolt (M8 x 1,25 x 146 mm) |

8. Monter en O-ring fra løsdelen på den åbne side af udlederventilen (Figur 6).

Bemærk: O-ringene skal monteres korrekt for at sikre, at der ikke sker lækage.



Figur 6

- | | |
|--------------------------------------|------------------------------|
| 1. Udlederventil | 5. Pakning, eksisterende |
| 2. O-ring | 6. Adapter, eksisterende |
| 3. Låsemøtrik, eksisterende | 7. Bolt (M8 x 1,25 x 146 mm) |
| 4. Beslag og fastgørelsesanordninger | |

9. Find de fire lange bolte (M8 x 1,25 x 146 mm) blandt løsdelen. Placer en spændeskive, der tidligere er blevet fjernet, over to af de fire lange bolte.
10. Indfør to lange bolte fra maskinens venstre side gennem monteringsbeslaget i top- og bundhullet i ventilhusene for de omrørings- og udlederventiler, der er tættest på monteringsvangen.

11. Anvend boltene med spændeskiver til at fastgøre ventilenhederne i de åbne huller i ventilhusene, der ikke er monteret på beslaget.
12. Indfør adapteren, der tidligere blev fjernet, i den åbne side af udlederventilen over boltens blottede ender.
13. Monter et beslag på monteringsvangen, og fastgør det med to bolte og to låsemøtrikker, men tilspænd dem ikke på dette tidspunkt.

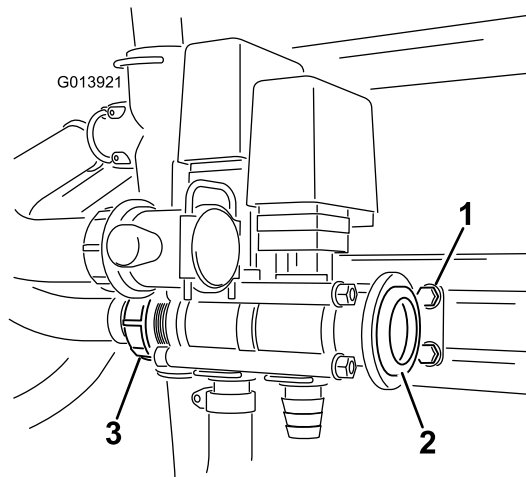
Bemærk: Beslaget kan allerede være monteret ved tidligere montering af et sæt.

14. Skyd beslaget over de blottede gevind på boltene, der er tættest på monteringsvangen. Fastgør beslaget til ventilenheden med to låsemøtrikker. Tilspænd ikke på dette tidspunkt.
15. Monter en spændeskive over hver af de resterende bolte, og fastgør enheden med de to resterende låsemøtrikker. Tilspænd ikke på dette tidspunkt.

Bemærk: De bolte, der fastgør monteringsbeslaget til monteringsvangen, forbliver løse, og beslaget kan derfor flyttes på vangen.

16. Tilspænd alle boltene i zig-zagmønster lidt efter lidt for at fastgøre O-ringssæderne korrekt og undgå lækage.

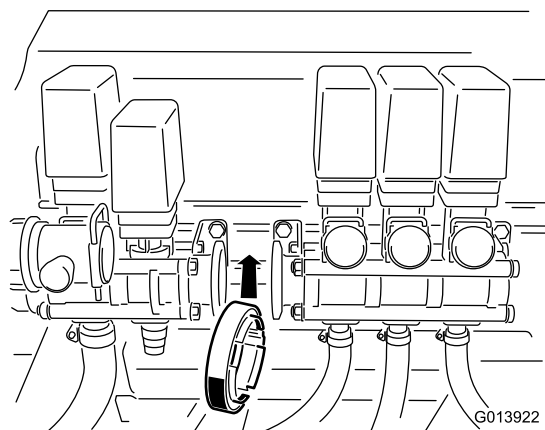
Bemærk: Sørg for, at beslaget kan justeres frit, når ventilerne er indpassede (Figur 7). Det maksimale tilspændingsmoment er 271-339 Ncm.



Figur 7

- | | |
|------------------|---------------|
| 1. Beslagholdere | 3. Fanemøtrik |
| 2. Pakning | |

17. Monter fanemøtrikken på omrøringsventilhusets gevind, og tilspænd.
18. Tilspænd beslagholderne for at fastholde positionen på monteringsvangen.
19. Indfør pakningen i adapteren, og placer det løsnede spændebånd på adapterhuset (Figur 7).
20. Skyd bomventilenheden tilbage mod den nye udlederventil, indtil de to adaptere flugter med pakningen imellem sig (Figur 8).



Figur 8

21. Flyt spændebåndet i position på adapterne, og tilspænd for at skabe forsegling mellem dem.
22. Find stikket på hovedledningsnettet, der er mærket *eductor* (udleder). Tilslut udlederventilen til hovedledningsnettet ved hjælp af det mærkede stik.

2

Montering af rammen

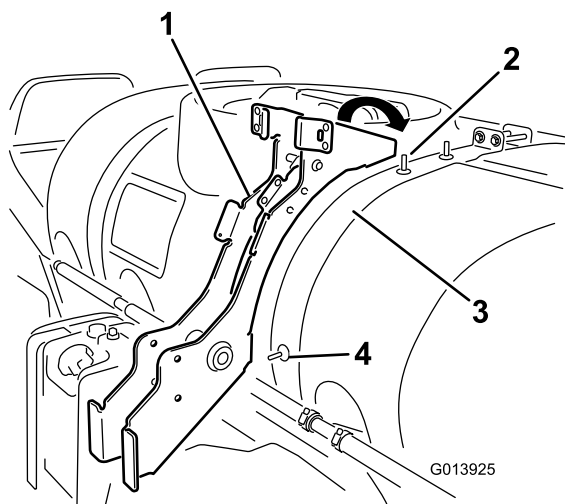
Dele, der skal bruges til dette trin:

1	Støtterammeenhed
1	Låsemøtrik (3/8 tomme)
1	Bagpladeenhed
1	Holderarm, højre
1	Holderarm, venstre
2	Bøsning
2	Drejetap
2	Kontramøtrik (3/8 tomme)
2	Håndtag
2	Bolt (3/8 x 1-1/4 tomme)
2	Sætskrue
2	Låseclips
2	Flad skive

Fremgangsmåde

1. Fjern låsemøtrikkerne, der fastgør ledningslågets anslag til remmen. Fjern ledningslågets anslag. Gem alle dele.
2. Find hovedstøtterammen i løse dele.
3. Monter rammen på tankremmen, idet det nederste hul i rammen rettes ind efter den blottede bolt i

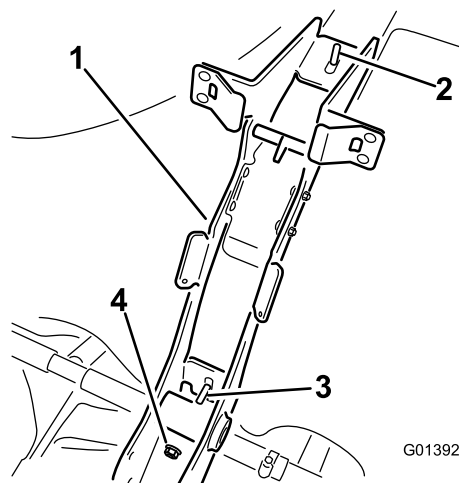
tankremmens side og det øverste hul efter den øverste bolt i tankremmen, som vist i Figur 9.



Figur 9

1. Hovedstøtterammeenhed
2. Blottet bolt, top
3. Tankrem, bag
4. Blottet bolt, side

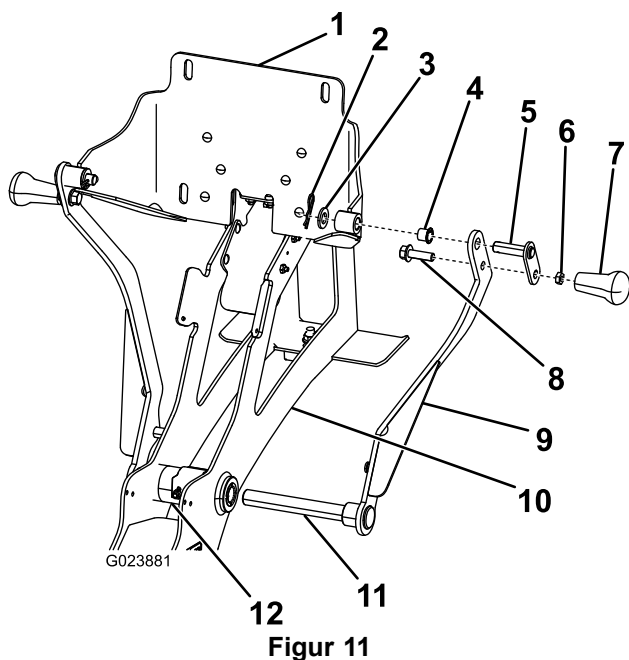
4. Monter en låsemøtrik på den nederste blottede bolt, som går igennem rammen, for at fastgøre den til tankremmen (Figur 10).



Figur 10

1. Hovedstøtterammeenhed
2. Blottet bolt, top
3. Blottet bolt, side
4. Låsemøtrik (3/8 tommer)

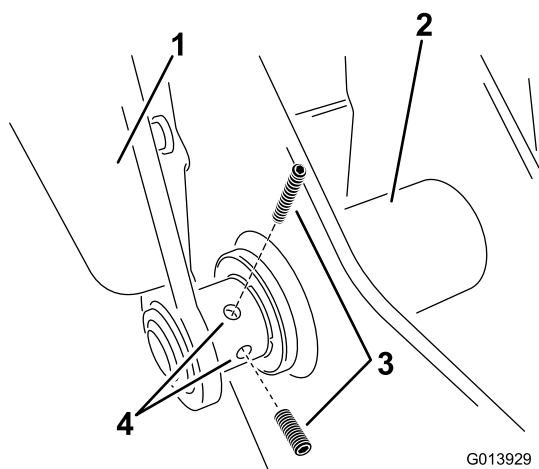
5. Monter anslaget til ledningstankens låg, som før blev fjernet, på brædeboltens fremspringende gevind i den øvre del af tankremmen. Buen skal vende fremad for at fange hovedtankens låg, når det åbnes.
6. Fastgør lågets anslag og den øverste del af udlederrammen til tankenheden med de to låsemøtrikker, der tidligere blev fjernet. Tilspænd fastgørelsesanordningerne med et moment på 19-24 Nm.
7. Monter udlederholderen på stedet:



Figur 11

- | | |
|-----------------------------|------------------------------|
| 1. Bagpladeenhed | 7. Håndtag |
| 2. Låseclips | 8. Bolt (3/8 x 1-1/4 tommer) |
| 3. Flad spændeskive | 9. Højre holderarm |
| 4. Bøsning | 10. Hovedstøtterammeenhed |
| 5. Drejetap | 11. Holderarmsaksel |
| 6. Kontramøtrik (3/8 tomme) | 12. Omdrejningshus |

- Begynd med at montere højre holderarm på rammen. Højre holderarm er kendetegnet ved sin lange aksel.
- Indfør akslen gennem hængslets aksel.
- Sæt løst den venstre arm sammen med med den blottede aksel på den anden side af rammen,
- Monter en bøsning i bagpladeenhedens udvendige hængselshuller.
- Flyt bagpladeenheden på plads mellem de øverste huller i hver arm.
- Monter en drejetap gennem det øverste hul i armen og hængselshullet med bøsningen i bagpladeenheden.
- Monter håndtagene i armenes nederste huller. Fastgør med en bolt (3/8 x 1-1/4 tommer) og en kontramøtrik (3/8 tommer).
- Gentag proceduren for den modsatte arm.
- Monter en sætskrue på den venstre arm ved nederste hængselspunkt (Figur 12). Tilspænd ikke på dette tidspunkt, så holdersystemet kan justeres.



Figur 12

- | | |
|-----------------------|-------------------------|
| 1. Holderarm, venstre | 3. Sætskrue |
| 2. Omdrejningshus | 4. Huller i holderarmen |

3

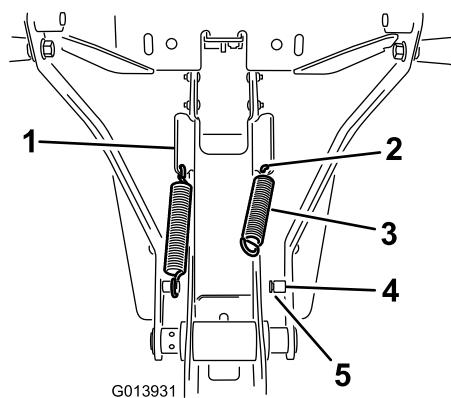
Montering af låsekomponenterne

Dele, der skal bruges til dette trin:

2	Fjeder
---	--------

Montering af fjedrene

- Monter fjederen i huller i den nederste ende af den vinklede flig på siden af rammeenheden (Figur 13).



Figur 13

- | | |
|-----------------|----------|
| 1. Vinklet flig | 4. Skrue |
| 2. Hul i flig | 5. Rille |
| 3. Fjeder | |

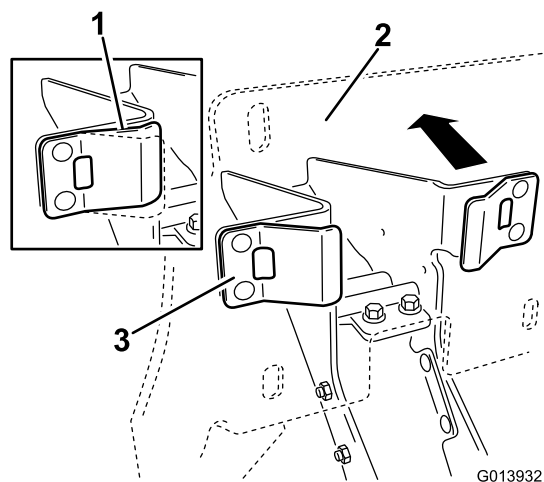
- Fastgør den ene ende af fjederen i huller og den anden ende på fjederstangen (Figur 13).

3. Sørg for, at fjederenden er anbragt korrekt i tappens rille (Figur 13).
4. Gentag trin 1 til 3 på den anden side.
5. Tilspænd de 2 sætskruer i den venstre arm.

Justering af trækstangens position

Flyt holderenheden til den øvre transportposition for at justere trækstangen.

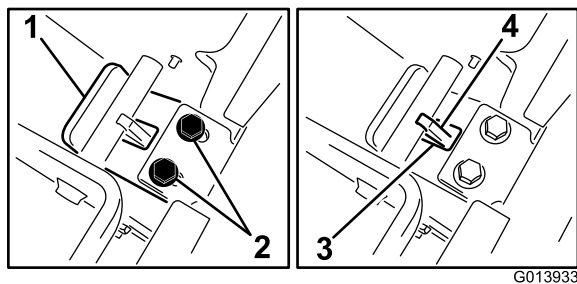
1. Løft op i håndtagene for at løfte enheden, mens den vippes let mod tanken.
2. Hjælp trækstangen på vej under tværstangen med den svejsede flig i den øverste del af rammeenheten.
3. Sænk enhedsaksen mod tanken.
4. Sørg for, at plastanslagene er i kontakt med fjederfligene, og pres derefter så kraftigt mod holderens bagpladeenhed, at fjederfligene trykkes halvvejs sammen (Figur 14).



Figur 14

1. Sammentrykket fjederflig
2. Bagplade
3. Fjederflig

5. Skyd trækstangen mod dig, mens presset på bagpladen holdes, indtil kanten på trækstangspladen er i kontakt med tværstangen (Figur 15).



Figur 15

1. Kant på trækstangens plade
2. Fastgørelsesanordninger
3. Hul i plade
4. Svejsede flig

6. Tilspænd trækstangens fastgørelsesanordninger for at fastgøre den, udløs derefter pres mod bagpladen.

Bemærk: Kontroller for at se, om der er slør i holderen. Den bør holdes tæt mod rammeenheten. Du kan gentage proceduren, når udlederen er monteret, for at justere den låste position.

4

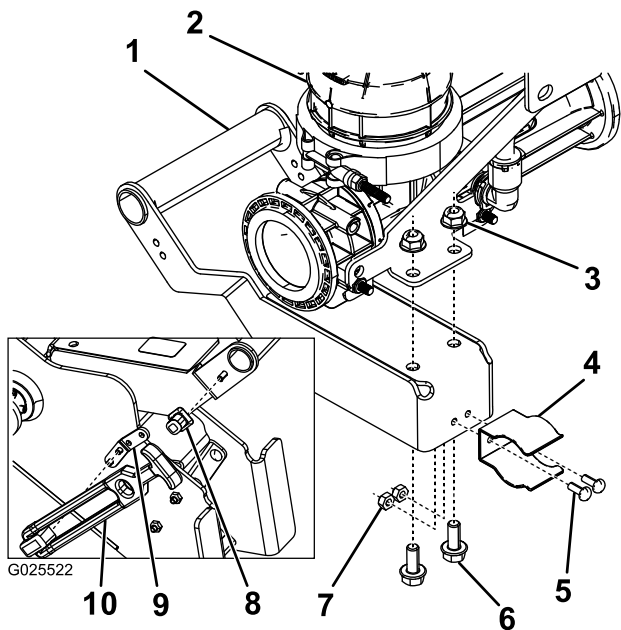
Montering af udlederen

Dele, der skal bruges til dette trin:

1	Udleder
1	Håndtag
2	Flangehovedbolt
1	Fjederklemme
2	Bolt (nr. 10-24 x 1/2 tomme)
2	Låsemøtrik (nr. 10-24)
4	Bolt (3/8 x 1 tomme)
4	Låsemøtrik (3/8 tomme)
2	Flangehovedmøtrik
3	Sekskantbolt
1	Låsestift
1	Låsehåndtag
1	T-ventil
1	Pakning
1	Spændeskruebånd

Fremgangsmåde

1. Monter låsestiften på udlederhåndtaget med en sekskantbolt (Figur 16).

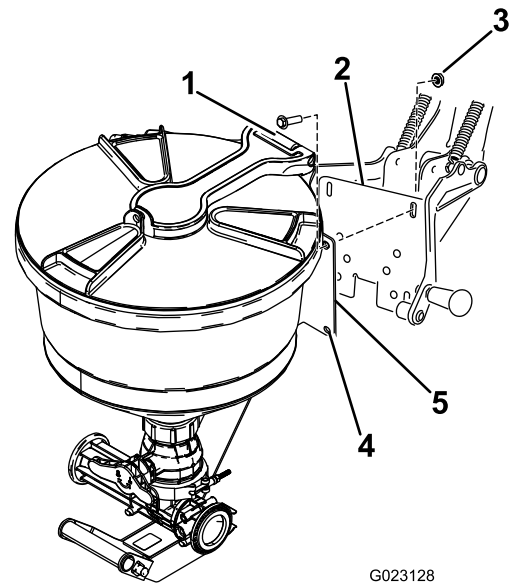


Figur 16

- | | |
|---------------------------------|---------------------------|
| 1. Håndtag | 6. Flangehovedbolt |
| 2. Udleder | 7. Låsemøtrik (nr. 10-24) |
| 3. Flangehovedmøtrik | 8. Låsestift |
| 4. Fjederklemme | 9. Forlængerbeslag |
| 5. Bolt (nr. 10-24 x 1/2 tomme) | 10. Låsehåndtag |

2. Fastgør forlængerbeslaget til hovedstøtterammen ved hjælp af to sekskantsbolte (Figur 16).
3. Tilslut låsehåndtaget til forlængerbeslaget (Figur 16).
4. Monter håndtaget på udlederen vha. to flangehovedbolte og flangehovedmøtrikker (Figur 16).
5. Sænk holderen til nedadrettet position.
6. Ret hullerne i udlederenhedens monteringsplade ind efter de rillede huller i holderenhedens bagplade (Figur 17).

Bemærk: Fastgørelsesanordningerne skal være løse nok til, at de kan vandre i hullet, når udlederen først hæves til transportpositionen. Dette vil muliggøre yderligere justering.



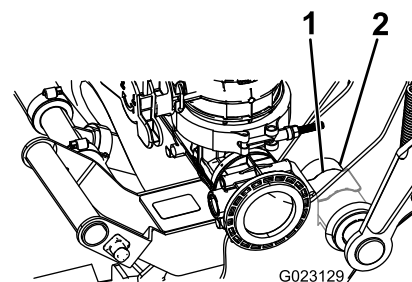
Figur 17

- | | |
|---------------------------|-----------------------------|
| 1. Bolt (3/8 x 1 tomme) | 4. Udlederens monteringshul |
| 2. Bagplade | 5. Udlederens ophængsplade |
| 3. Låsemøtrik (3/8 tomme) | |

7. Monter 4 bolte (3/8 x 1 tomme) og låsemøtrikker (3/8 tomme) for at montere udlederen.

Bemærk: Vent med at tilspænde boltene.

8. Gør følgende for forsigtigt at hæve udlederen i holderenheden op til transportpositionen:
 - A. Løft op i det nederste håndtag for at hæve udlederen, mens den vipper let mod tanken.
 - B. Hjælp trækstangen på vej under tværstangen med den svejsede flig i den øverste del af rammeenheten.
 - C. Drej derpå enheden mod tanken, idet du er opmærksom på at rette fjederklemmen ind efter det store omdrejningshus i den nederste del af rammen.
 - D. Pres, indtil klemmen klikker over omdrejningshuset som vist i Figur 18.



Figur 18

- | | |
|-----------------|-------------------|
| 1. Fjederklemme | 2. Omdrejningshus |
|-----------------|-------------------|

9. Kontrollér udlederens højde på holderens bagplade, og juster om nødvendigt.

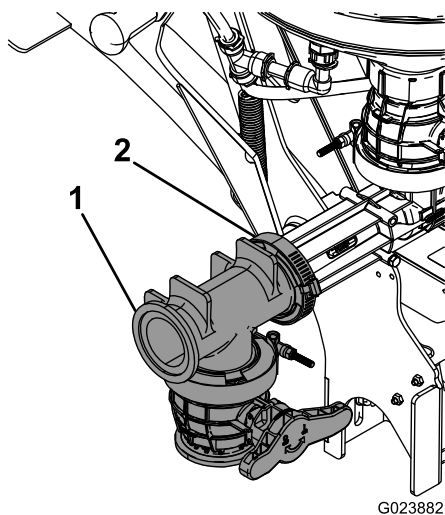
- Tilspænd fastgørelsesanordningerne, der fastgør udlederen på holderen.

Bemærk: Tilspænd fastgørelsesanordningerne til 36-45 Nm.

- Tilspænd de to sætskruer på venstre drejearm.
- Kontroller udlederenhedens samlede position på tankremmen.

Bemærk: Udlederen skal være lodret, i transportpositionen. Løsn den nederste låsemøtrik på rammeenheten, der fastgør den til tanken. Du må ikke fjerne låsemøtrikken. Juster om nødvendigt positionen, og tilspænd låsemøtrikken. Sørg for, at remmen er fastgjort til tanken.

- Tilslut T-ventilen til udlederenheden vha. en pakning og et spændeskruebånd (Figur 19).



Figur 19

- T-ventil
- Pakning og spændeskruebånd

5

Montering af den fremadrettede slange

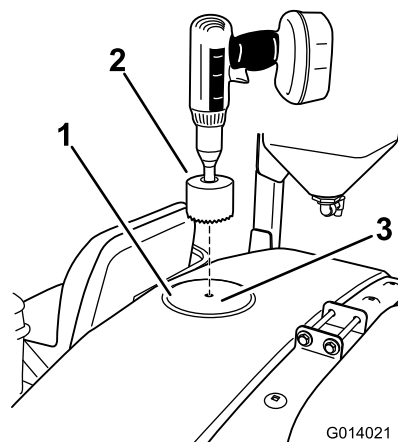
Dele, der skal bruges til dette trin:

1	Skot
1	O-ring
1	Låsering
2	Holdegaffel
1	Fremadrettet slangeenhed
1	Pakning
1	Spændeskruebånd
1	R-klemme
1	Brædebolt (5/16 x 1 tomme)
1	Låsemøtrik (5/16 tomme)

Boring i tanken

- Find "fremad" på tankens overdel, som vist i Figur 20.

Bemærk: Find boremarkeringen i centrum af den støbte cirkel.



Figur 20

- Støbt cirkel
- Bor med hulsav
- Borepunkt, centrum af den støbte cirkel

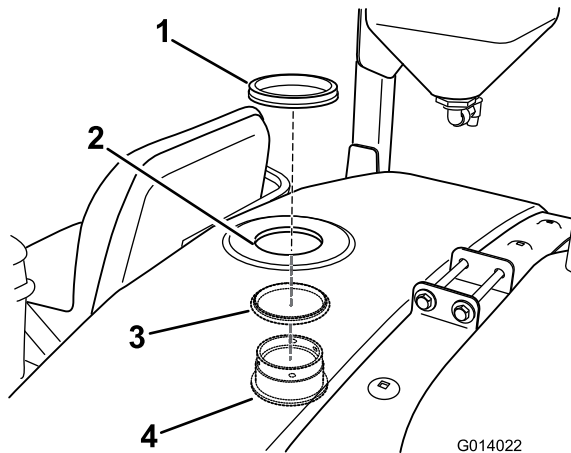
- Anvend en 9 cm hulsav til at bore et hul ved boremarkeringen (Figur 20).

Bemærk: Hullets diameter skal udvides let for at kunne rumme kantpladen.

- Når du har boret hullet, skal du fjerne eventuelle skarpe kanter i hullet samt eventuelle spåner, der er trængt ind i hovedtanken under skæreprocessen.

Montering af kantpladen

1. Åbn låget til hovedtanken, og fjern filteret.
2. Monter kantpladen og O-ring oppe fra det indvendige af tanken gennem den åbning, du borede tidligere (Figur 21).



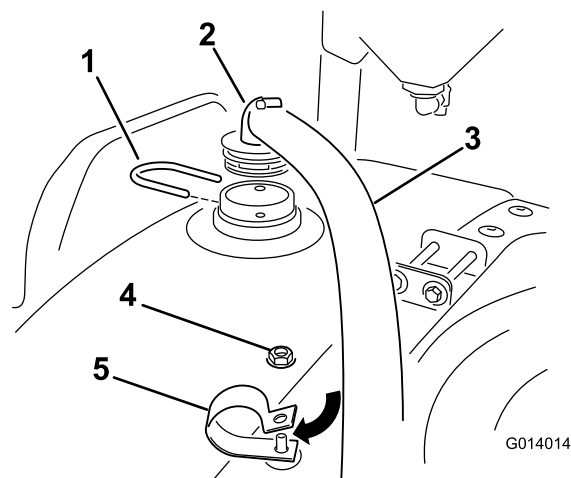
Figur 21

- | | |
|--------------------------|--------------|
| 1. Låsering | 3. O-ring |
| 2. Hul, skåret tidligere | 4. Kantplade |

3. Fastgør kantpladen til tanken med låseringen.

Montering af slangen

1. Monter en R-klemme over de blottede gevind på frontremmens sidebolt.
2. Monter enden af slangen med 90°-fittingen til kantpladen, du monterede tidligere, ved hjælp af en holdegaffel (Figur 22).



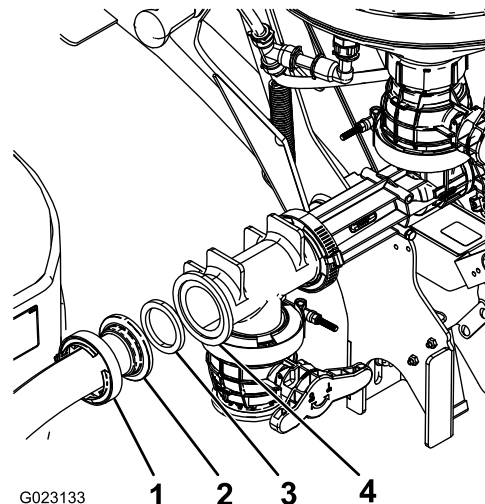
Figur 22

- | | |
|-----------------------|--|
| 1. Holdegaffel | 4. Låsemøtrik |
| 2. Udlederslangeenhed | 5. R-klemme og låsemøtrik (5/16 tomme) |
| 3. Slange | |

3. Indfør den åbne ende af slangen ned gennem R-klemmen til udlederen.
4. Monter en låsemøtrik på bolten i R-klemmen, og tilspænd nu med fingrene (Figur 22).

Bemærk: Dette vil muliggøre senere justering.

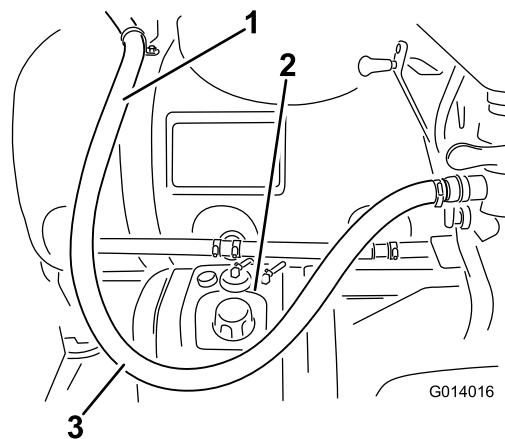
5. Fastgør den anden ende af slangen til den fremadvendte åbning i udlederen ved hjælp af en pakning og et spændeskruerbånd (Figur 23).



Figur 23

- | | |
|---------------------|------------|
| 1. Spændeskruerbånd | 3. O-ring |
| 2. Slange | 4. Udleder |

6. Hæv og sænk udlederen for at sikre, at slangen ikke sidder fast i noget.



Figur 24

- | | |
|------------------|-------------------|
| 1. Udlederslange | 3. Slæk i slangen |
| 2. Tank | |

6

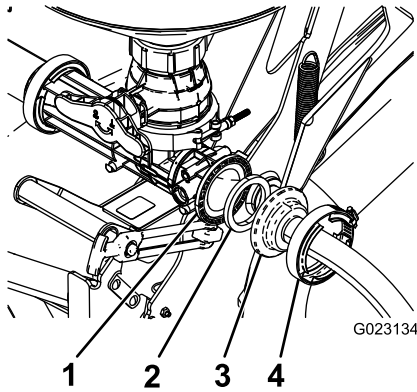
Montering af forsyningslange

Dele, der skal bruges til dette trin:

1	Forsyningslange
1	Pakning
1	Spændeskruerbånd
1	Slangespændebånd
1	Slangeadapter

Fremgangsmåde

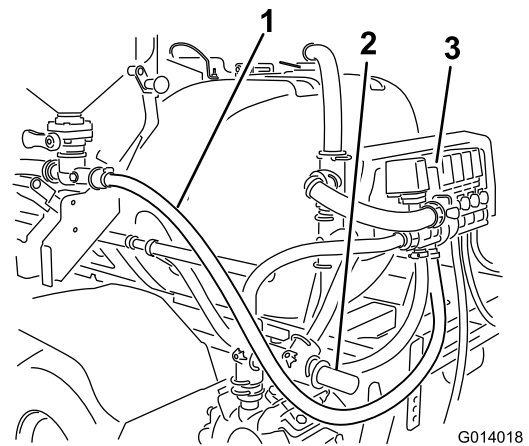
1. Fastgør enden af forsyningsslangen uden kantplade til den bageste åbning på udlederen ved hjælp af en pakning og et spændeskruerbånd (Figur 25).



Figur 25

- | | |
|------------|---------------------|
| 1. Udleder | 3. Slange |
| 2. O-ring | 4. Spændeskruerbånd |

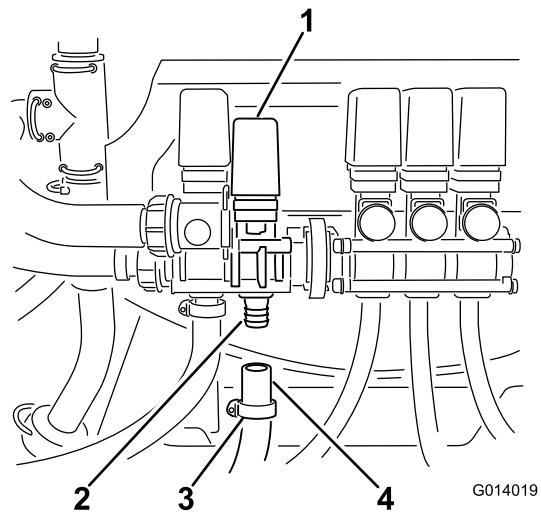
2. Led forsyningsslangens åbne ende bagom pumpen og tilbage mod ventilenheden under udløsningsventilen (Figur 26).



Figur 26

- | | |
|---------------------|------------------|
| 1. Bageste slange | 3. Udloderventil |
| 2. Aflastningslange | |

3. Bliv under omrøringsslangen, men over den midterste boms venstre monteringsanordning, og led slangen op til udloderventilenheden (Figur 26).
4. Skyd et løsnet slangespændebånd over slangens åbne ende (Figur 27).



Figur 27

- | | |
|------------------|---------------------|
| 1. Udloderventil | 3. Slangespændebånd |
| 2. Modhage | 4. Slangeende |

5. Monter slangens åbne ende på den blottede modhage, der vender ned fra udloderventilen.

Bemærk: Smøres modhageenden af slangefittingen med et ikke-petroleumbaseret smøremiddel, kan det lette monteringsprocessen.

6. Skyd slangeklemmen over fittingens modhage, og stram den for at fastgøre fittingen til slangen.

7

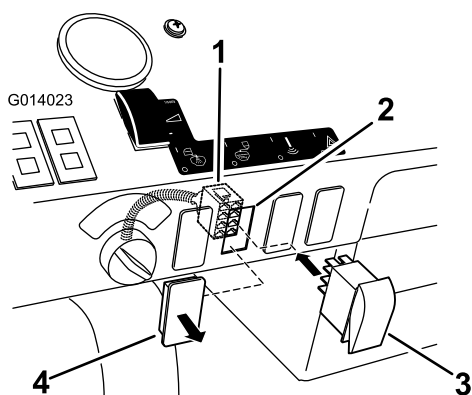
Montering af kontakten på instrumentpanelet

Dele, der skal bruges til dette trin:

1	Kontakt
1	10-A-sikring

Fremgangsmåde

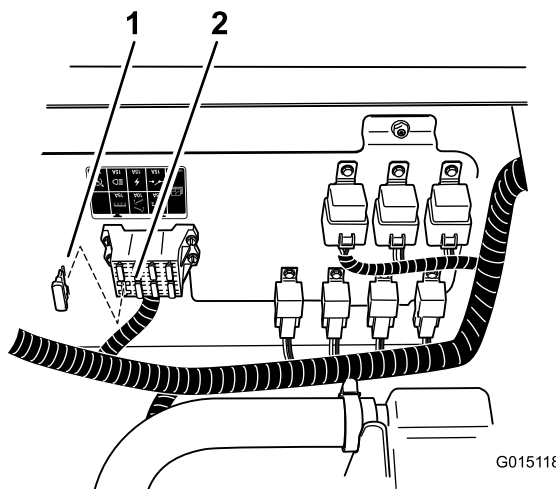
1. Find proppen til udlederkontakten på instrumentpanelet (Figur 28).



Figur 28

1. Stik til udleder, fra hovedledningsnet
2. Hul i instrumentpanelet
3. Kontakt på instrumentpanelet
4. Prop

2. Fjern proppen fra instrumentpanelet (Figur 28).
3. Find under instrumentpanelet boksstikket, der er mærket *educator* (udleder) i hovedledningsnettet. Fjern plastikbåndet, der fastgør det, og led det mod det åbne hul i instrumentpanelet.
4. Monter kontakten på boksstikket, gennem instrumentpanelet med LED'en på kontakten i øverste position (Figur 28).
5. Pres kontakten ind i instrumentpanelet for at montere den.
6. Monter en 10 A sikring i sikringsblokken (Figur 29).



Figur 29

1. Sikringsblok
2. 10-A-sikring

7. Juster omrøringsomløbsventilen som beskrevet i din *betjeningsvejledning*.

8

Monterings færdiggørelse

Dele, der skal bruges til dette trin:

1	Sugelanse og slange (Ekstraudstyr)
---	------------------------------------

Fremgangsmåde

Bemærk: Sugelansen og slangen er ekstraudstyr. Kontakt en autoriseret Toro-forhandler for at få flere oplysninger.

Gem sugelansen og slangen til senere brug. Læs og gem den øvrige brugerdocumentation om sættet til forblanding af kemikalier.

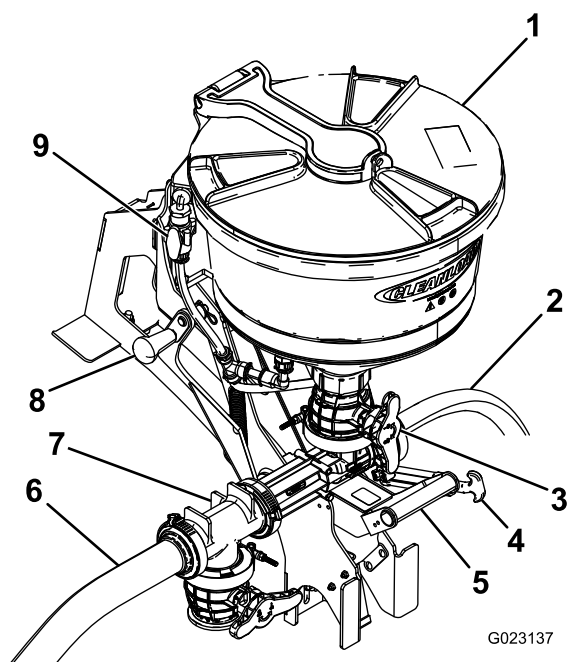
Betjening

⚠ FORSIGTIG

Kemikalier er farlige og kan forårsage personskader.

- Læs vejledningen på kemikaliernes etiketter, før de håndteres, og følg producentens anbefalinger og forholdsregler.
- Få ikke kemikalier på huden. Skulle det alligevel ske, skal det påvirkede område vaskes grundigt med sæbe og vand.
- Bær beskyttelsesbriller og andet beskyttelsesudstyr i overensstemmelse med producentens anbefalinger.

Betjeningsanordninger



Figur 30

- | | |
|---------------------|--------------------|
| 1. Låg | 6. Tankslange |
| 2. Forsyningslange | 7. T-ventil |
| 3. Hovedventil | 8. Øverste håndtag |
| 4. Transportstrop | 9. Skylleventil |
| 5. Nederste håndtag | |

Låg

Roter låget mod uret for at åbne det. Luk låget helt, før det drejes med uret for at låse det. Du skal lukke låget og låse det, før enheden hæves til transportpositionen.

Håndtag og transportstrop

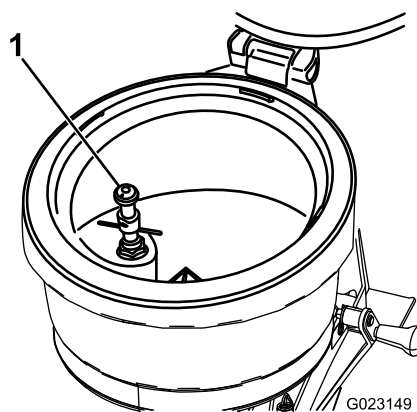
Brug de øvre og nedre håndtag til at hæve og sænke udlederen og låse den fast i transportpositionen.

Hovedventil

Brug hovedventilen til at føre kemikalier fra udlederen ind i slangen, der fører til hovedtanken.

Flaskeskyllet

Flaskeskyllet er placeret inde i udledertanken. Når udlederkontakten er slået til, har flaskeskyllet tilstrækkeligt tryk og forsynes med indholdet fra hovedtanken. Ved brug af flaskeskyllet skal kemibeholderen vendes over tuden og beholderens rand bruges til at trykke skyllet ned. Tryk ned for at aktivere tuden og skylle kemibeholderens inderside.



Figur 31

1. Flaskeskyllet

Skylleventil

Skylleventilen kan skylle indersiden af udledertanken. Når udlederkontakten er slået til, vil flaskeventilen have tilstrækkeligt tryk og blive forsynet med indholdet fra hovedtanken. Drej håndtaget 90° mod uret for at åbne ventilen. Herved ledes der vand til tanken. Drej håndtaget 90° med uret for at lukke ventilen.

Hævning og sænkning af udlederen

Sænkning af udlederen

1. Løsn transportstroppen af gummi.
2. Placer den ene hånd på det nederste håndtag og den anden på det øverste.
3. Løft udlederen væk fra køretøjet, indtil fjederklemmen løsnes.
4. Hjælp udlederen på vej, mens den sænkes til driftspositionen.

Hævning af udlederen

1. Løft op i det nederste håndtag for at hæve udlederen, mens den vipper let mod tanken.

2. Hjælp trækstangen på vej under tværstangen med den svejsede flig i den øverste del af rammeenheten.
3. Drej enheden mod tanken, idet du er opmærksom på at rette fjederklemmen ind efter det store omdrejningshus i den nederste del af rammen.
4. Pres, til klemmen klikker over omdrejningshuset.
5. Fastgør håndtaget med transportstroppen.

Beskyttelse af plænen, mens maskinen holder stille

Vigtigt: Under visse forhold er der risiko for, at varme fra motoren, køleren og lyd-potten beskadiger græsset, når sprøjten betjenes, mens maskinen står stille. Stillestående tilstande omfatter tankomrøring, håndsprøjtning eller ved brug af en bom til manuel sprøjtning.

Træf følgende forholdsregler:

- **Undgå** at sprøjte, mens maskinen står stille, når det er meget varmt og/eller meget tørt, da plænen kan være under større belastning i sådanne perioder.
- **Undgå** at parkere maskinen på plænen under sprøjtning. Parker maskinen på en køresti, når det er muligt.
- **Minimer** det tidsrum, maskinen kører på det samme stykke plæne. Omfanget af beskadigelsen af græsset påvirkes både af, hvor lang tid maskinen står stille, og temperaturen.
- **Brug en så lav motorhastighed som muligt** til at opnå det ønskede tryk og den ønskede stråle. Derved minimeres den frembragte varme og lufthastigheden fra ventilatoren.
- **Lad varmen slippe væk** i opadgående retning fra motorrummet ved at hæve motorafskærmningen/sædet under sprøjtning, når maskinen står stille, i stedet for at tvinge varmen ud under køretøjet. Se *betjeningsvejledningen* for at få yderligere oplysninger om, hvordan sædet hæves.

Bemærk: Brug et varmebeskyttelsestæppe under køretøjet, når det holder stille, hvis du ønsker yderligere varmebeskyttelse. Kontakt din autoriserede Toro-forhandler for at få et sæt med varmebeskyttelsestæppe til plænesprøjter.

Anvendelse af udlederen

Ved følgende procedure forudsættes følgende driftsforhold for standardtankomrøring: Sprøjten er blevet startet og kører, pumpen er aktiveret og indstillet på det ønskede tryk, og gashåndtaget er i midterstilling.

Start af udleder

Bemærk: Luk udlederens tragtventil og tragtens skyllekugleventil(er), før udlederen startes.

1. Sænk udlederen.
2. Åbn låget for at kontrollere for fremmedlegemer, som kan forringe driften eller kontaminere systemet.
3. Luk og lås låget ved at dreje dækslet med uret.
4. Drej udlederventilen for at åbne udlederkredsløbet.
5. Åbn tragtventilen (rødt håndtag), som er placeret i bunden af tragten.
6. Oplås og åbn langsomt låget ved at dreje dækslet mod uret.

Påfyldning af kemikalievæske eller -pulver i tragten

1. Hæld den fornødne mængde kemikalie ned i tragten.

Bemærk: Undgå at stænke kemikalievæske eller -pulver uden for tragten.

2. Skyl de tomme kemikaliebeholdere (hvis relevant).
3. Placer beholderens åbning over beholderens skylleventil, og tryk ned.

Bemærk: Skylleventilen aktiveres, og beholderen skylles.

4. Luk og lås låget ved at dreje dækslet med uret.
5. Åbn skyllekugleventilen, og tænd for den i 20 sekunder for at skylle tragten.

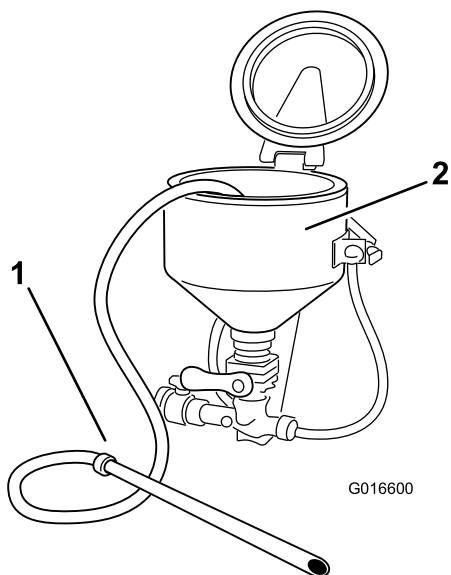
Bemærk: Luk kugleventilen, og sæt låsebåndet tilbage i låst position.

6. Åbn låget og efterse for kemiske rester.
7. Gentag trin 4 efter behov.
8. Luk tragtventilen.

Tilføjelse af kemikalier med sugelansen (ekstraudstyr)

Bemærk: Lansens sugeevne afhænger af udledertryk og -flow. De bedste resultater opnås ved tryk på op til maks. 10,34 bar.

1. Indsæt sugelansen i udlederen, indtil O-ringen danner forsegling på tragtdrænet.



Figur 32

1. Suge lanse 2. Udleder

2. Brug den ledige ende af lansen til at stikke hul på posen eller beholderen til kemikaliepulveret eller -væsken.
3. Placer lanseenden i en beholder med rent vand for at skylle lancesamlingen.
4. Fjern lansen fra udlederen, og dræn evt. væskerester ned i tragten.
5. Luk tragtventilen (rødt håndtag).

Nedlukning af udlederen

1. Luk alle ventiler.
Bemærk: Luk tragtventilen først.
2. Fjern alle kemiske rester.
3. Luk og lås tragtlåget ved at dreje dækslet med uret.
4. Drej omrøringsventilen tilbage i helt åben position.
5. Luk udlederventilen.
6. Returner udlederen til transportpositionen, og lås den med transportstropen.

Fejlfinding

Problem	Mulig årsag	Afhjælpning
Udlederhastigheden er lav.	<ol style="list-style-type: none">1. Der er manglende flow og tryk på udledersystemet.2. Indgangs-/udgangsslangen er blokeret.3. Fittings med bøjninger eller anden flowforringelse findes i udlederens udgang.	<ol style="list-style-type: none">1. Øg pumpens hastighed. Drej omrøringens regulering hen mod lukket position.2. Afmonter og fjern tilstopning.3. Brug kun gennemløbsbøjninger med fleksible slanger.
Manglende skyllefunktion.	<ol style="list-style-type: none">1. Flaskens skylledyse er blokeret eller tilstoppet.2. Skylle-T-stykket er blokeret eller tilstoppet.	<ol style="list-style-type: none">1. Afmonter dysens drejedel fra den lave ventilsamling, og skyl fra den rene side, indtil dyseportene er ryddet for materiale.2. Afmonter skylle-T-stykket, og rens, indtil dyseportene er ryddet for materiale.
Der er utætheder ved fittingerne.	<ol style="list-style-type: none">1. Fittingerne er defekte.2. Genvindforseglingen er slidt.	<ol style="list-style-type: none">1. Kontroller om der er revner i fittingen. Udskift om nødvendigt fittingen.2. Afmonter og forsegl samlingen med forseglingsmasse, hvis gevindet er utæt.

Bemærkninger:

Bemærkninger:



Toro Total dækningsgaranti

En begrænset garanti

Fejl og produkter, der er dækket

The Toro Company og dets søsterselskab, Toro Warranty Company, garanterer i fællesskab i henhold til en aftale mellem dem, at dit Toro-produkt ("produktet") er frit for materialefejl og fejl i den håndværksmæssige udførelse i to år eller 1500 driftstimer*, hvad end der måtte indtræde først. Denne garanti gælder for alle produkter med undtagelse af dybdeklufere (se de separate garantierklæringer for disse produkter). Hvis der forekommer en fejl, som er dækket af garantien, vil vi reparere produktet uden omkostninger for dig. Dette inkluderer fejldiagnose, arbejds løn, reservedele og transport. Denne garanti træder i kraft på den dato, produktet leveres til den person, som oprindeligt køber det i detailledet. * Produkt udstyret med timetæller.

Sådan får du udført service, der er dækket af garantien

Det påhviler dig at underrette produktforhandleren eller den autoriserede produktforhandler, som du har købt produktet hos, så snart du tror, der er opstået en fejl, som er dækket af garantien. Hvis du har brug for hjælp til at finde frem til en produktforhandler eller en autoriseret forhandler, eller hvis du har spørgsmål vedrørende dine rettigheder eller ansvar i henhold til garantien, kan du kontakte os her:

Toro Commercial Products Service Department
Toro Warranty Company
8111 Lyndale Avenue South
Bloomington, MN 55420-1196, USA
+1-952-888-8801 eller +1-800-952-2740
E-mail: commercial.warranty@toro.com

Ejerens ansvar

Du er som ejer af produktet ansvarlig for at udføre den vedligeholdelse og de justeringer, som er nødvendige i henhold til din *betjeningsvejledning*. Hvis du ikke udfører den nødvendige vedligeholdelse og de nødvendige justeringer, kan dette danne grundlag for at afvise en reklamation i henhold til garantien.

Genstande og fejl, der ikke er dækket

Det er ikke alle produktfejl eller funktionsfejl, der måtte opstå i garantiperioden, som udgør materialefejl eller fejl i den håndværksmæssige udførelse. Denne garanti dækker ikke følgende:

- Produktfejl, som er en følge af brug af ikke-originale Toro-reservedele eller af installation og brug af ekstra eller modificeret eller ikke-originalt Toro-tilbehør og -produkter. Der kan medfølge en separat garantierklæring fra producenten af sådanne enheder.
- Produktfejl, som er en følge af manglende udførelse af anbefalet vedligeholdelse og/eller justeringer. Undladelse af at udføre korrekt vedligeholdelse af Toro-produkterne i henhold til skemaet over anbefalet vedligeholdelse i *betjeningsvejledningen* kan danne grundlag for afvisning af et garantikrav.
- Produktfejl, der stammer fra brug af produktet på ødelæggende, uagtsom eller hensynsløs vis.
- Reservedele, som forbruges ved brug, medmindre de skønnes at være defekte. Eksempler på reservedele, som forbruges eller opbruges under normal betjening af produktet omfatter, men er ikke begrænset til, bremseklodser og -belægninger, koblingsbelægninger, skæreknive, knivcylindre, ruller og lejer (forseglede eller smørbare), bundknive, tændrør, styrehjul, lejer, dæk, filtre, remme samt visse sprøjtekomponenter såsom membraner, dyser og kontraventiler osv.
- Fejl, der forårsages af eksterne forhold. Forhold, der anses for at være eksterne forhold, omfatter, men er ikke begrænset til, vejrlig, opbevaringsforhold, forurening, brug af ikke-godkendte brændstoffer, kølevæsker, smøremidler, tilsætningsstoffer, gødningsmidler, vand eller kemikalier osv.
- Funktions- eller driftsfejl forårsaget af brændstoffer (f.eks. benzin, diesel eller biodiesel), der ikke overholder deres respektive branchestandarder.

Andre lande end USA og Canada

Kunder, som har købt Toro-produkter, der er eksporteret fra USA eller Canada, skal kontakte deres Toro-forhandler for at få en garantipolice, som gælder for deres land, provins eller stat. Såfremt du af en eller anden grund er utilfreds med din forhandlers service eller har problemer med at få oplysninger om garantien, bedes du kontakte Toro-importøren.

- Normal støj, vibration, slid og ælde samt forringelse.
- Normalt slid omfatter, men er ikke begrænset til beskadigelse af sæder som følge af slitage eller afslidning, slid på malede overflader, ridsede mærkater eller vinduer osv.

Reservedele

Reservedele, der planmæssigt skal udskiftes i forbindelse med nødvendig vedligeholdelse, er kun dækket af garantien i tidsrummet frem til det planmæssige tidspunkt for udskiftning af den pågældende reservedel. Reservedele, der udskiftes i henhold til denne garanti, er dækket af garantien i den originale produktgarantis løbetid og bliver Toros ejendom. Toro træffer endelig beslutning om, hvorvidt en reservedel eller en samlet enhed skal repareres eller udskiftes. Toro har ret til at bruge fabriksreoverede reservedele til reparationer, der er dækket af garantien.

Garanti på dybdeaflednings- og litium-ion-batterier:

Dybdeaflednings- og litium-ion-batterier kan levere et samlet, specificeret antal kilowatttimer i løbet af deres levetid. Brugs-, opladnings- og vedligeholdelsesteknikker kan forlænge eller forkorte den samlede batterilevetid. I takt med at batterierne i dette produkt forbruges, vil mængden af nyttigt arbejde mellem opladningsintervaller langsomt formindskes, indtil batteriet er helt faldt. Udskiftning af flade batterier efter almindeligt forbrug er produktejerens ansvar. Det kan være nødvendigt at udskifte batterier under produktets normale garantiperiode for ejerens regning. Bemærk: (kun litium-ion-batteri): Et litium-ion-batteri har en garanti, der kun dækker delen og dækker forholdsmæssigt, med start i år 3 til år 5 baseret på driftstiden og de brugte kilowatttimer. Der findes flere oplysninger i *betjeningsvejledningen*.

Omkostninger til vedligeholdelse afholdes af ejeren

Motorjustering, smøring, rengøring og polering, udskiftning af filtre, kølevæske og udførelse af anbefalet vedligeholdelse er eksempler på normal service, som Toro-produkter kræver, og omkostninger i forbindelse hermed afholdes af ejeren.

Generelle betingelser

Det eneste retsmiddel, du har til rådighed i henhold til nærværende garanti, er reparation hos en autoriseret Toro-forhandler.

Hverken The Toro Company eller Toro Warranty Company er ansvarlig for indirekte-, hændelige- eller følgeskader i forbindelse med brugen af de Toro-produkter, der er dækket af nærværende garanti, herunder omkostninger eller udgifter til at fremskaffe erstatningsudstyr eller service i de perioder, der med rimelighed medgår i forbindelse med funktionsfejl eller manglende rådighed over produktet, mens der udføres reparationer i henhold til garantien. Bortset fra den emissionsgaranti, der er nævnt nedenfor, og kun såfremt denne måtte finde anvendelse, gives ingen anden udtrykkelig garanti. Alle underforståede garantier om salgbarhed og brugsegnethed er begrænset til denne udtrykkelige garantis varighed.

I visse stater er det ikke tilladt at fragå ansvar for hændelige- og følgeskader eller at begrænse tidsrummet for en underforstået garantis varighed, så ovenstående ansvarsfragørelser og begrænsninger gælder muligvis ikke for dig. Denne garanti giver dig bestemte juridiske rettigheder, men derudover kan du også have andre rettigheder, som varierer fra stat til stat.

Bemærk vedrørende motorgaranti:

Emissionskontrollsystemet på dit produkt kan være dækket af en separat garanti, som overholder de krav, der er fastsat af det amerikanske miljøbeskyttelsesagentur (Environmental Protection Agency, EPA) og/eller rådet for luftressourcer i Californien (California Air Resources Board, CARB). De timemæssige begrænsninger, der er anført ovenfor, gælder ikke for garantien på emissionskontrollsystemet. Der henvises til garantierklæringen om motoremissionsgaranti, som er vedlagt dit produkt eller er indeholdt i motorfabrikantens dokumentation, for yderligere oplysninger.