



Kit mélangeur

Pulvérisateur de gazon Multi-Pro 5800

N° de modèle 41612—N° de série 314000001 et suivants

Instructions de montage

Ce kit est conçu pour faciliter le mélange de produits chimiques avant leur pulvérisation pour l'entretien régulier des pelouses dans les parcs, les terrains de golf, les terrains de sport et les terrains commerciaux. Ce kit est un accessoire spécial pour véhicule pulvérisateur de pelouse destiné aux utilisateurs professionnels et temporaires affectés à des applications commerciales.

Ce produit est conforme à toutes les directives européennes pertinentes. Pour plus de renseignements, reportez-vous à la Déclaration de conformité spécifique du produit fournie séparément.

Lisez attentivement ce manuel pour apprendre comment utiliser et entretenir correctement votre produit. Les informations données sont importantes pour éviter des accidents et des dégâts matériels. Toro conçoit et fabrique des produits sûrs, mais c'est à vous que revient la responsabilité de les utiliser correctement, en respectant les consignes de sécurité.

Vous pouvez contacter Toro directement sur le site www.Toro.com pour tout renseignement sur les produits et accessoires, pour trouver un revendeur ou enregistrer votre produit.

Pour obtenir des prestations de service, des pièces Toro d'origine ou des renseignements complémentaires, munissez-vous des numéros de modèle et de série du produit et contactez un distributeur ou le service client Toro agréé. La Figure 1 indique l'emplacement des numéros de modèle et de série du produit.

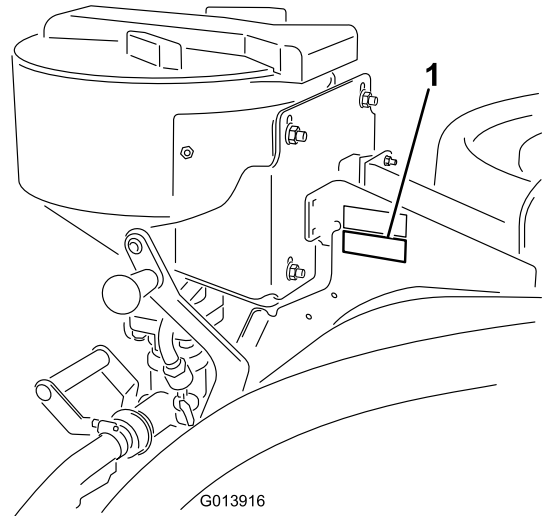


Figure 1

1. Plaque des numéros de modèle et de série

▲ ATTENTION

CALIFORNIE

Proposition 65 - Avertissement

Ce produit contient une ou des substances chimiques considérées par l'état de Californie comme capables de provoquer des cancers, des anomalies congénitales ou d'autres troubles de la reproduction.

L'utilisation de ce produit peut entraîner une exposition à des substances chimiques considérées pas l'état de Californie comme capables de provoquer des cancers, des anomalies congénitales ou d'autres troubles de la reproduction.

N° de modèle _____

N° de série _____



Sécurité

Les mises en garde de ce manuel soulignent les dangers potentiels et sont signalées par le symbole de sécurité (Figure 2), qui indique un danger pouvant entraîner des blessures graves ou mortelles si les précautions recommandées ne sont pas respectées.



Figure 2

1. Symbole de sécurité

Ce manuel utilise deux termes pour faire passer des renseignements essentiels. **Important**, pour attirer l'attention sur des informations mécaniques spécifiques, et **Remarque**, pour signaler des informations d'ordre général méritant une attention particulière.

⚠ ATTENTION

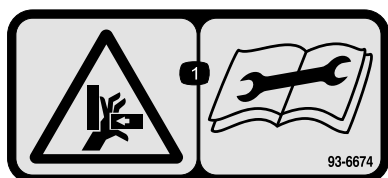
Les substances chimiques utilisées dans le système de pulvérisation peuvent être nocives et toxiques pour vous-même, toute personne présente, les animaux, les plantes, les sols et autres.

- Lisez attentivement les étiquettes et les fiches signalétiques (FSMD) de tous les produits chimiques utilisés et protégez-vous en suivant les recommandations du fabricant du produit chimique. Utilisez, par exemple, un équipement de protection individuelle (EPI) y compris une protection faciale et pour les yeux, des gants ou tout autre équipement de protection adapté à ce produit chimique.
- Notez bien que plusieurs produits chimiques peuvent être utilisés et que vous devez donc prendre connaissance des informations relatives à chacun d'eux.
- Refusez d'utiliser ou d'intervenir sur le pulvérisateur si ces informations ne sont pas disponibles !
- Avant de travailler sur un système de pulvérisation, assurez-vous qu'il a été rincé à trois reprises et neutralisé conformément aux recommandations des fabricants de produits chimiques.
- Assurez-vous de disposer d'une source d'eau propre et de savon à proximité afin de pouvoir laver immédiatement la peau en cas de contact direct avec un produit chimique.

Autocollants de sécurité et d'instruction

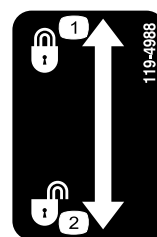


Des autocollants de sécurité et des instructions bien visibles par l'opérateur sont placés près de tous les endroits potentiellement dangereux. Remplacez tout autocollant endommagé ou manquant.



93-6674

1. Risque d'écrasement des mains – lisez les instructions avant de procéder à l'entretien ou à des révisions.



119-4988

1. Verrouillage
2. Déverrouillage

Montage

Pièces détachées

Reportez-vous au tableau ci-dessous pour vérifier si toutes les pièces ont été expédiées.

Procédure	Description	Qté	Utilisation
1	Vanne de mélange	1	Montage de la vanne de mélange.
	Joint torique	1	
	Boulon (M8 x 1,25 x 146 mm)	4	
	Support (peut être déjà en place si le kit a déjà installé précédemment)	1	
2	Bâti de support	1	Assemblage du bâti.
	Contre-écrou (3/8 po)	1	
	Plaque d'appui	1	
	Bras de berceau droit	1	
	Bras de berceau gauche	1	
	Bague	2	
	Axe de pivot	2	
	Écrou de blocage (3/8 po)	2	
	Poignée	2	
	Boulon (3/8 x 1-1/4 po)	2	
	Vis de fixation	2	
	Goupille fendue	2	
Rondelle plate	2		
3	Ressort	2	Pose des composants de verrouillage.
4	Mélangeur	1	Pose du mélangeur.
	Poignée	1	
	Boulon à embase	2	
	Collier élastique	1	
	Boulon (10-24 x 1/2 po)	2	
	Contre-écrou (10-24)	2	
	Boulon (3/8 x 1 po)	4	
	Contre-écrou (3/8 po)	4	
	Écrou à embase	2	
	Boulon à tête hexagonale	3	
	Montant de verrouillage	1	
	Poignée de verrouillage	1	
	Vanne en T	1	
	Joint	1	
Collier à vis sans fin	1		
5	Traversée	1	Pose du flexible avant.
	Joint torique	1	
	Bague de blocage	1	
	Étrier de retenue	2	
	Flexible avant	1	
	Joint	1	
	Collier à vis sans fin	1	
	Collier en R	1	
	Boulon de carrosserie (5/16 x 1 po)	1	
Contre-écrou (5/16 po)	1		

Procédure	Description	Qté	Utilisation
6	Flexible d'alimentation	1	Pose du flexible d'alimentation.
	Joint	1	
	Collier à vis sans fin	1	
	Collier	1	
	Adaptateur de flexible	1	
7	Interrupteur	1	Montage de l'interrupteur du tableau de bord.
	Fusible de 10 A	1	

Remarque: Les côtés gauche et droit de la machine sont déterminés d'après la position d'utilisation normale.

1

Pièces nécessaires pour cette opération:

1	Vanne de mélange
1	Joint torique
4	Boulon (M8 x 1,25 x 146 mm)
1	Support (peut être déjà en place si le kit a déjà installé précédemment)

Procédure

1. Passez derrière la machine et localisez le bloc de vannes de rampe sur le support de vannes.
2. Desserrez, mais ne retirez pas, les boulons qui fixent le bloc de vannes sur le support (Figure 3).

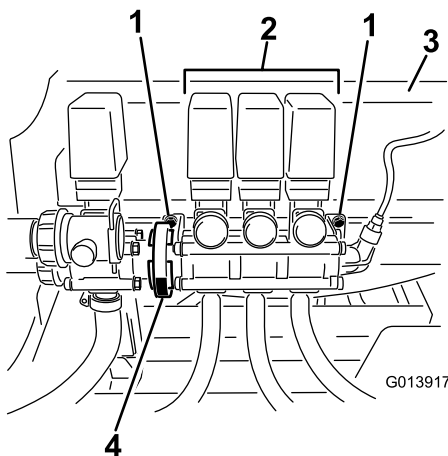


Figure 3

- | | |
|---|--------------------------------------|
| 1. Boulons de fixation d'ensemble vannes de rampe | 3. Support de rampe |
| 2. Bloc de vannes de rampes | 4. Collier de serrage à vis sans fin |

3. Desserrez le collier de serrage à vis sans fin existant situé à droite de la vanne d'agitation et éloignez les ensembles vannes de la vanne d'agitation.

Remarque: Conservez le joint.

4. Localisez l'écrou à oreilles qui fixe le flexible d'agitation au corps de la vanne d'agitation. Desserrez l'écrou à oreilles pour pouvoir retirer les fixations du corps de vanne plus facilement (Figure 4).

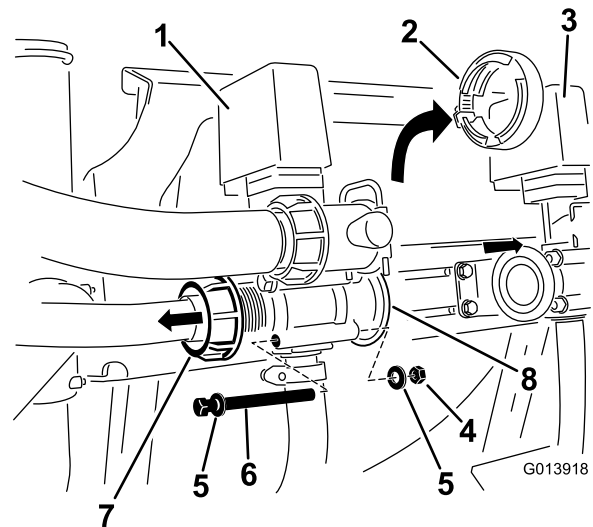


Figure 4

- | | |
|--------------------------------------|-----------------------------|
| 1. Vanne d'agitation | 5. Rondelle existante |
| 2. Collier de serrage à vis sans fin | 6. Boulon existant sans fin |
| 3. Bloc de vannes de rampes | 7. Écrou à oreilles |
| 4. Contre-écrou existant | 8. Adaptateur |

5. Retirez les fixations qui retiennent le corps de la vanne d'agitation sur l'adaptateur.

Remarque: Conservez les contre-écrous et les rondelles ; ils serviront ultérieurement. Vous pouvez aussi conserver les longs boulons en cas de dépose du kit mélangeur.

6. Déposez l'adaptateur du corps de la vanne (Figure 4).
7. Trouvez la vanne de mélange dans les pièces détachées, et posez-la en ligne sur la droite de la vanne d'agitation (Figure 5).

Remarque: Vérifiez que le joint torique existant est présent dans la vanne d'agitation avant d'y adapter le côté mâle de la vanne de mélange.

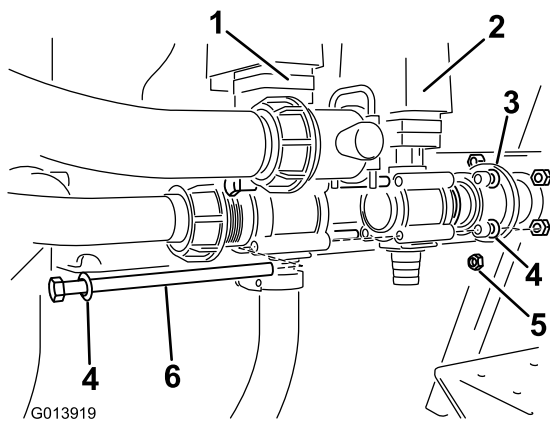


Figure 5

- | | |
|----------------------|--------------------------------|
| 1. Vanne d'agitation | 4. Rondelle existante |
| 2. Vanne de mélange | 5. Contre-écrou existant |
| 3. Adaptateur | 6. Boulon (M8 x 1,25 x 146 mm) |

8. Trouvez un joint torique dans les pièces détachées, et posez-le sur le côté ouvert de la vanne de mélange (Figure 6).

Remarque: Les joints toriques doivent être posés correctement pour éviter les fuites.

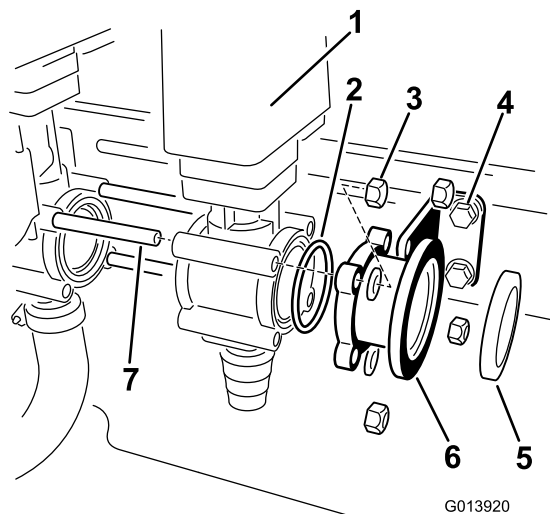


Figure 6

- | | |
|--------------------------|--------------------------------|
| 1. Vanne de mélange | 5. Joint existant |
| 2. Joint torique | 6. Adaptateur existant |
| 3. Contre-écrou existant | 7. Boulon (M8 x 1,25 x 146 mm) |
| 4. Support et fixations | |

9. Trouvez les 4 longs boulons (M8 x 1,25 x 146 mm) dans les pièces détachées. Placez une des rondelles retirées précédemment sur 2 des 4 longs boulons.
10. Insérez 2 longs boulons par le côté gauche de la machine dans le support et dans les trous supérieur et inférieur des corps des vannes d'agitation et des vannes de mélange les plus proches du longeron de montage.

11. Utilisez les boulons assortis de rondelles pour fixer les ensembles vannes dans les trous libres des corps de vannes qui ne sont pas montées sur le support.
12. Insérez l'adaptateur déposé précédemment dans le côté ouvert de la vanne de mélange, sur les extrémités exposées des boulons.
13. Fixez un support au longeron de montage au moyen de 2 boulons et 2 contre-écrous, sans les serrer à ce stade.

Remarque: Le support peut être déjà en place si le kit a été installé précédemment.

14. Glissez le support sur les extrémités filetés des boulons les plus proches du longeron de montage. Fixez le support au bloc de vannes au moyen de 2 contre-écrous. Ne serrez pas à ce stade.
15. Placez une rondelle sur chacun des boulons restants, et fixez-les avec 2 des contre-écrous restants. Ne serrez pas à ce stade.

Remarque: Les boulons qui fixent le support au longeron de montage sont encore desserrés, ce qui permet au support de se déplacer sur le longeron.

16. Serrez peu à peu tous les boulons en procédant en croix pour que les joints toriques soient bien en place et pour éviter les fuites.

Remarque: Vérifiez que le support peut être ajusté quand les vannes sont correctement adaptées (Figure 7). Le couple de serrage maximal est 271 à 339 N-cm.

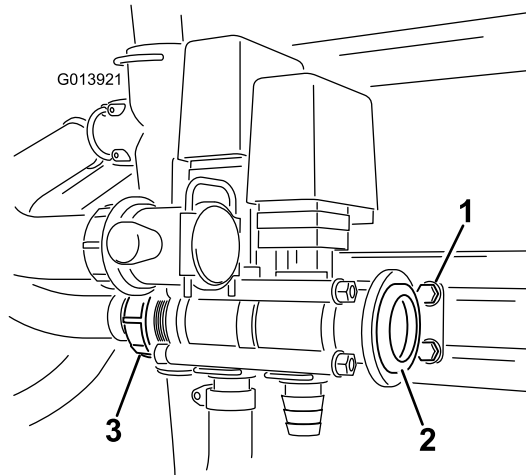


Figure 7

- | | |
|-------------------------|---------------------|
| 1. Fixations de support | 3. Écrou à oreilles |
| 2. Joint | |

17. Vissez l'écrou à oreilles sur les filets du corps de la vanne d'agitation et serrez-le.
18. Serrez les fixations du support pour le bloquer en position sur le longeron de montage.
19. Insérez le joint dans l'adaptateur et placez le collier de serrage à vis sans fin non serré sur le corps de l'adaptateur (Figure 7).

20. Repoussez l'ensemble vannes de rampe vers la nouvelle vanne de mélange jusqu'à ce que les 2 adaptateurs soient de niveau avec le joint intermédiaire (Figure 8).

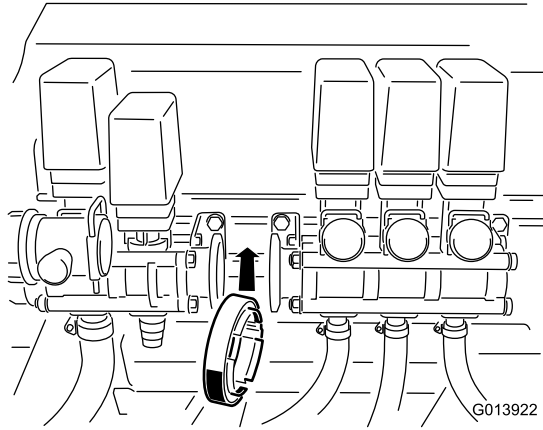


Figure 8

21. Positionnez le collier de serrage à vis sans fin sur les adaptateurs et serrez-le pour créer l'étanchéité entre les deux.
22. Trouvez le connecteur du faisceau de câblage principal portant la mention « *eductor* » (mélangeur). Connectez la vanne de mélange au faisceau principal avec le connecteur désigné.

2

Assemblage du bâti

Pièces nécessaires pour cette opération:

1	Bâti de support
1	Contre-écrou (3/8 po)
1	Plaque d'appui
1	Bras de berceau droit
1	Bras de berceau gauche
2	Bague
2	Axe de pivot
2	Écrou de blocage (3/8 po)
2	Poignée
2	Boulon (3/8 x 1-1/4 po)
2	Vis de fixation
2	Goupille fendue
2	Rondelle plate

Procédure

1. Retirez les contre-écrous qui fixent la butée du fil métallique du couvercle à la sangle. Déposez la butée du fil métallique. Conservez toutes les pièces.
2. Trouvez le bâti de support principal dans les pièces détachées.
3. Placez le bâti sur la sangle de la cuve en alignant le trou inférieur du bâti avec le boulon exposé sur le côté de la sangle de la cuve et le trou supérieur avec le boulon supérieur de la sangle de la cuve, comme illustré à la Figure 9.

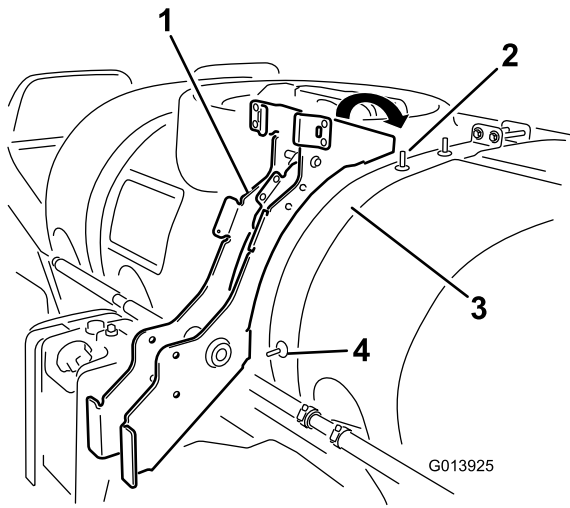


Figure 9

- | | |
|------------------------------|---------------------------|
| 1. Bâti de support principal | 3. Sangle de cuve arrière |
| 2. Boulon exposé supérieur | 4. Boulon exposé latéral |

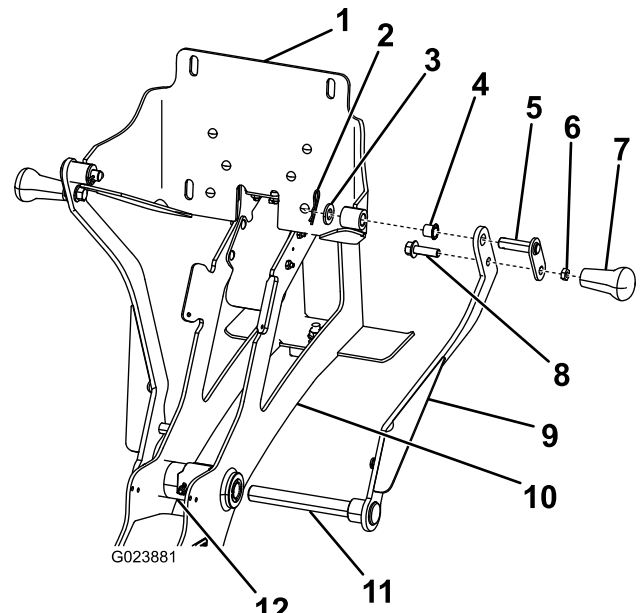


Figure 11

- | | |
|------------------------------|-------------------------------|
| 1. Plaque d'appui | 7. Poignée |
| 2. Goupille fendue | 8. Boulon (3/8 x 1-1/4 po) |
| 3. Rondelle plate | 9. Bras de berceau droit |
| 4. Bague | 10. Bâti de support principal |
| 5. Axe de pivot | 11. Axe de bras de berceau |
| 6. Écrou de blocage (3/8 po) | 12. Logement de pivot |

4. Placez un contre-écrou sur le boulon exposé inférieur qui traverse le bâti pour le fixer à la sangle de la cuve (Figure 10).

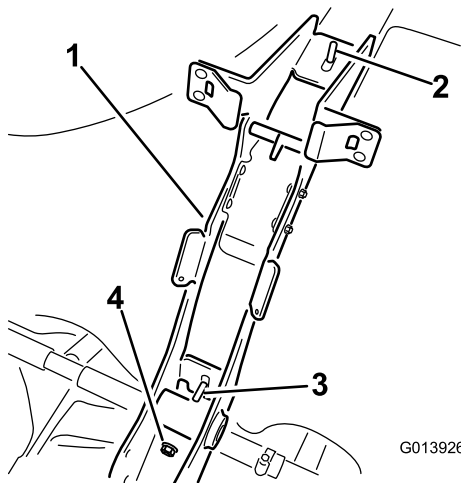


Figure 10

- | | |
|------------------------------|--------------------------|
| 1. Bâti de support principal | 3. Boulon exposé latéral |
| 2. Boulon exposé supérieur | 4. Contre-écrou (3/8 po) |

5. Reposez la butée du fil métallique sur les filets des boulons qui dépassent dans la partie supérieure de la sangle de cuve. La boucle doit être tournée vers l'avant pour accrocher le couvercle de la cuve principale quand il est ouvert.
6. Fixez la butée du couvercle et la partie supérieure du bâti de l'éjecteur sur la cuve à l'aide des deux contre-écrous retirés précédemment. Serrez les fixations à un couple de 19 à 24 Nm.
7. Assemblez le berceau de l'éjecteur sur le bâti :

- A. Commencez par monter le bras de berceau droit sur le bâti. Le bras droit se reconnaît par son long axe.
- B. Insérez l'axe dans le tige d'articulation.
- C. Ajustez légèrement le bras gauche sur l'axe exposé de l'autre côté du bâti.
- D. Placez une bague dans les trous d'articulation extérieurs de la plaque d'appui.
- E. Mettez la plaque d'appui en position entre les trous supérieurs de chaque bras.
- F. Placez un axe de pivotement dans le trou supérieur du bras et le trou d'articulation contenant la bague de la plaque d'appui.
- G. Montez les poignées dans les trous inférieurs des bras. Fixez avec un boulon (3/8 x 1-1/4 po) et un écrou de blocage (3/8 po).
- H. Répétez cette procédure pour l'autre bras.
- I. Placez une vis sur le bras gauche au point d'articulation inférieur (Figure 12). Ne serrez pas à ce stade afin de permettre le réglage du système de berceau.

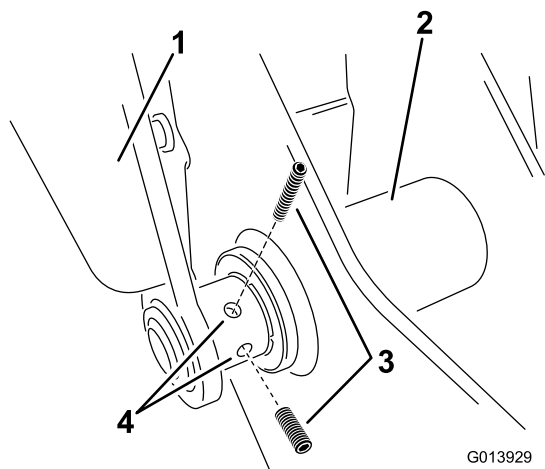


Figure 12

- | | |
|---------------------------|----------------------------------|
| 1. Bras de berceau gauche | 3. Vis de fixation |
| 2. Logement de pivot | 4. Trous dans le bras de berceau |

3

Pose des composants de verrouillage

Pièces nécessaires pour cette opération:

2	Ressort
---	---------

Pose des ressorts

1. Accrochez le ressort dans le trou inférieur de la patte inclinée sur le côté du bâti (Figure 13).

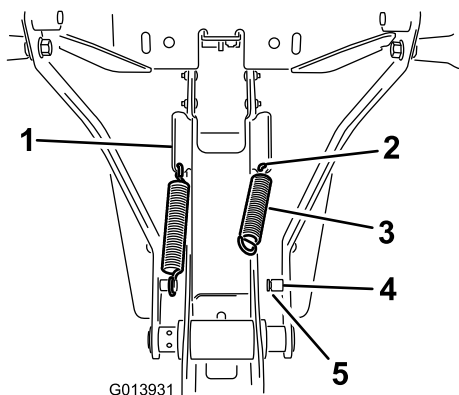


Figure 13

- | | |
|--------------------|------------|
| 1. Patte inclinée | 4. Ergot |
| 2. Trou dans patte | 5. Rainure |
| 3. Ressort | |

2. Accrochez un côté du ressort dans le trou et l'autre côté sur l'ergot (Figure 13).
3. Veillez à engager correctement l'extrémité du ressort dans la rainure de l'ergot (Figure 13).
4. Répétez les opérations 1 à 3 de l'autre côté.
5. Serrez les 2 vis de maintien dans le bras gauche.

Ajustement de la position de la languette

Pour ajuster la languette, placez le berceau à la position de transport supérieure.

1. Levez les poignées pour soulever le berceau tout en l'inclinant légèrement vers la cuve.
2. Guidez la languette sous la barre transversale avec la patte soudée dans la partie supérieure du bâti.
3. Laissez l'ensemble pivoter vers le bas, vers la cuve.
4. Vérifiez que les butées en plastique sont en contact avec les pattes élastiques, et exercez une pression suffisante contre la plaque d'appui pour comprimer à moitié les pattes élastiques (Figure 14).

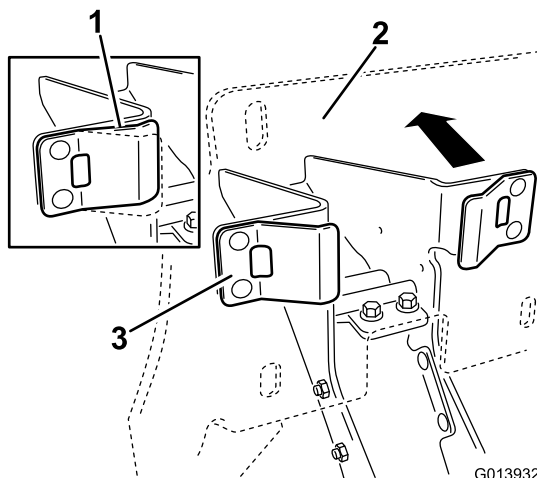


Figure 14

- | | |
|----------------------------------|--------------------|
| 1. Patte élastique sous pression | 3. Patte élastique |
| 2. Plaque d'appui | |

5. Tout en maintenant la pression sur la plaque d'appui, faites glisser la languette vers vous jusqu'à ce que son rebord entre en contact avec la barre transversale (Figure 15).

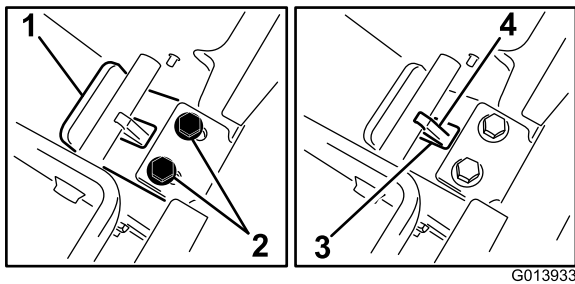


Figure 15

- 1. Rebord de languette
- 2. Fixations
- 3. Fente dans languette
- 4. Patte soudée

- 6. Serrez les fixations de la languette pour la fixer en position, puis relâchez la pression sur la plaque d'appui.

Remarque: Vérifiez si le berceau présente du jeu. Il doit être bien serré sur le bâti. Vous pouvez répéter cette procédure après l'installation du mélangeur, pour ajuster la position verrouillée.

4

Pose du mélangeur

Pièces nécessaires pour cette opération:

1	Mélangeur
1	Poignée
2	Boulon à embase
1	Collier élastique
2	Boulon (10-24 x 1/2 po)
2	Contre-écrou (10-24)
4	Boulon (3/8 x 1 po)
4	Contre-écrou (3/8 po)
2	Écrou à embase
3	Boulon à tête hexagonale
1	Montant de verrouillage
1	Poignée de verrouillage
1	Vanne en T
1	Joint
1	Collier à vis sans fin

Procédure

- 1. Fixez l'ergot de verrouillage à la poignée du mélangeur au moyen d'un boulon à tête hexagonale (Figure 16).

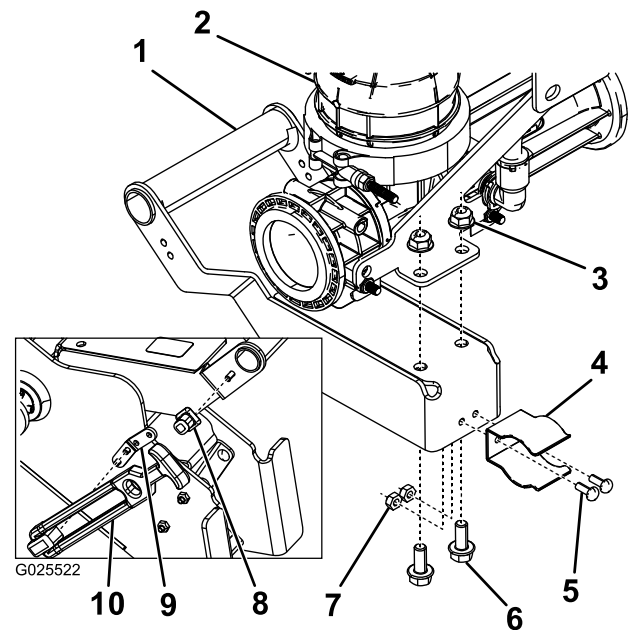


Figure 16

- 1. Poignée
- 2. Mélangeur
- 3. Écrou à embase
- 4. Collier élastique
- 5. Boulon (10-24 x 1/2 po)
- 6. Boulon à embase
- 7. Contre-écrou (10-24)
- 8. Montant de verrouillage
- 9. Support d'extension
- 10. Poignée de verrouillage

- 2. Fixez le support d'extension au bâti porteur principal au moyen de 2 boulons à tête hexagonale (Figure 16).
- 3. Reliez la poignée de verrouillage au support d'extension (Figure 16).
- 4. Fixez la poignée sur le mélangeur au moyen de 2 boulons à embase et écrous à embase (Figure 16).
- 5. Abaissez le berceau en position inférieure.
- 6. Alignez les trous de la plaque de montage du mélangeur sur les trous allongés de la plaque d'appui du berceau (Figure 17).

Remarque: Les fixations doivent être suffisamment lâches pour pouvoir se déplacer dans la fente lorsque le mélangeur est élevé initialement en position de transport. Cela permettra d'effectuer d'autres réglages.

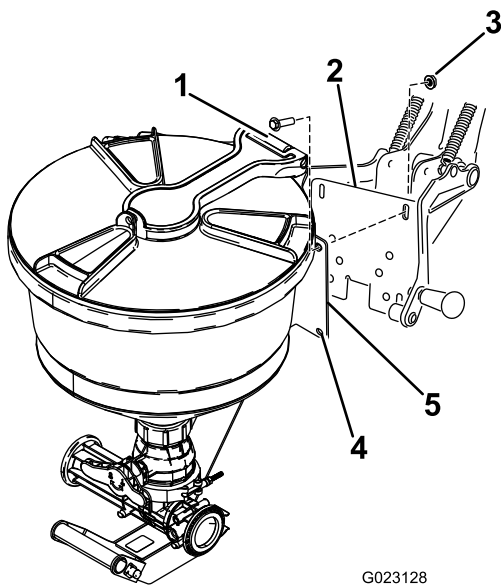


Figure 17

G023128

- | | |
|--------------------------|---------------------------------|
| 1. Boulon (3/8 x 1 po) | 4. Trou de montage du mélangeur |
| 2. Plaque d'appui | 5. Support du mélangeur |
| 3. Contre-écrou (3/8 po) | |

7. Insérez 4 boulons (3/8 x 1 po) et contre-écrous (3/8 po) pour monter le mélangeur.

Remarque: Ne serrez pas les boulons à ce stade.

8. Élevez prudemment le mélangeur, situé dans le berceau, en position de transport, en procédant comme suit :
- Levez la poignée inférieure pour élever le mélangeur tout en l'inclinant légèrement vers la cuve.
 - Guidez la languette sous la barre transversale avec la patte soudée dans la partie supérieure du bâti.
 - Faites pivoter ensuite le bâti vers la cuve en veillant à aligner le collier élastique sur le grand logement de pivot dans la partie inférieure du bâti.
 - Poussez jusqu'à ce que le collier s'enclenche sur le logement de pivot, comme montré à la Figure 18.



Figure 18

G023129

- | | |
|----------------------|----------------------|
| 1. Collier élastique | 2. Logement de pivot |
|----------------------|----------------------|

9. Vérifiez la hauteur du mélangeur sur la plaque d'appui du berceau et ajustez-la au besoin.

10. Serrez les fixations du mélangeur sur le berceau.

Remarque: Serrez les fixations à un couple de 36 à 45 Nm.

11. Serrez les 2 vis de maintien sur le bras pivotant gauche.
12. Vérifiez la position générale du mélangeur sur la sangle de la cuve.

Remarque: Le mélangeur doit être vertical en position de transport. Desserrez le contre-écrou inférieur du bâti qui fixe ce dernier à la cuve. Ne retirez pas le contre-écrou. Ajustez la position au besoin et serrez le contre-écrou. La sangle doit être solidement fixée à la cuve.

13. Raccordez la vanne en T au mélangeur au moyen d'un joint et d'un collier à vis sans fin (Figure 19).

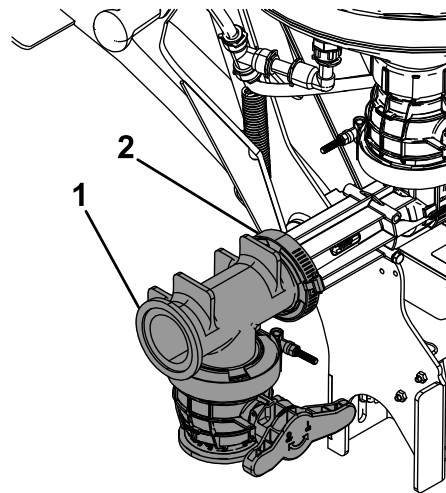


Figure 19

G023882

- | | |
|---------------|------------------------------------|
| 1. Vanne en T | 2. Joint et collier à vis sans fin |
|---------------|------------------------------------|

5

Pose du flexible avant

Pièces nécessaires pour cette opération:

1	Traversée
1	Joint torique
1	Bague de blocage
2	Étrier de retenue
1	Flexible avant
1	Joint
1	Collier à vis sans fin
1	Collier en R
1	Boulon de carrosserie (5/16 x 1 po)
1	Contre-écrou (5/16 po)

Perçage de la cuve

1. Localisez l'emplacement avant sur le haut de la cuve, comme montré à la Figure 20.

Remarque: Localisez le repère de perçage au centre du cercle moulé.

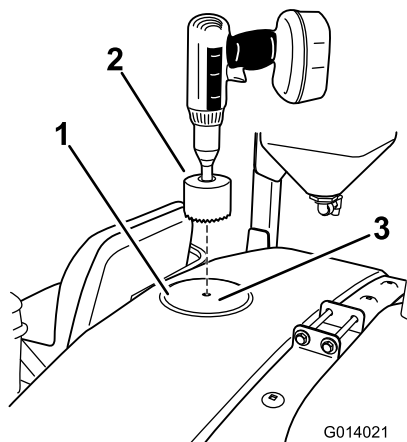


Figure 20

1. Cercle moulé
2. Percez avec une scie cylindrique
3. Point de perçage au centre du cercle moulé

2. Utilisez une scie cylindrique de 9 cm pour percer un trou à l'emplacement indiqué par le repère (Figure 20).

Remarque: Le diamètre du trou devra être légèrement augmenté pour recevoir la traversée.

3. Une fois le trou percé, limez les aspérités sur le pourtour et éliminez tout débris tombé dans la cuve principale pendant le perçage.

Montage de la traversée

1. Ouvrez le couvercle de la cuve principale et retirez la crépine.
2. De l'intérieur de la cuve, passez la traversée et le joint torique à travers l'ouverture découpée (Figure 21).

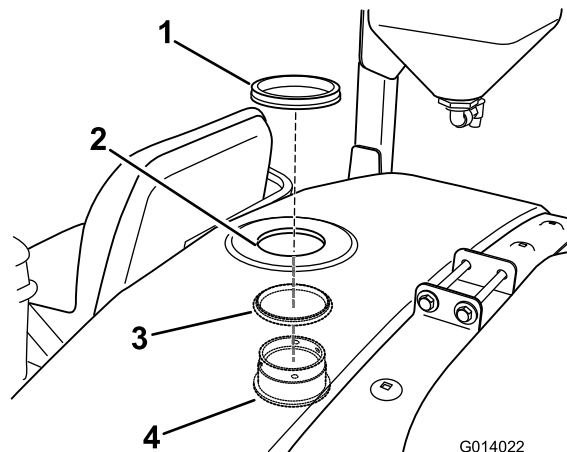


Figure 21

1. Bague de blocage
2. Trou découpé
3. Joint torique
4. Traversée

3. Fixez la traversée à la cuve au moyen de la bague de verrouillage.

Installation du flexible

1. Posez un collier en R sur les filets exposés du boulon latéral de la sangle avant.
2. À l'aide d'un étrier de retenue, fixez le côté du flexible muni du raccord à 90° dans la traversée préalablement installée (Figure 22).

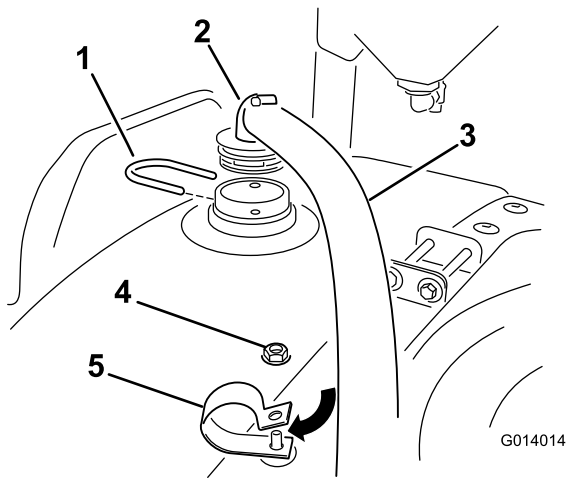


Figure 22

- 1. Étrier de retenue
- 2. Flexible du mélangeur
- 3. Flexible
- 4. Contre-écrou
- 5. Collier en R et contre-écrou (5/16 po)

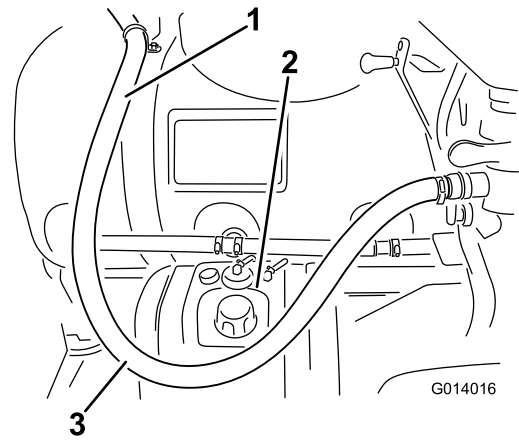


Figure 24

- 1. Flexible du mélangeur
- 2. Cuve
- 3. Mou dans le flexible

6

Pose du flexible d'alimentation

Pièces nécessaires pour cette opération:

1	Flexible d'alimentation
1	Joint
1	Collier à vis sans fin
1	Collier
1	Adaptateur de flexible

Procédure

1. Fixez l'extrémité du flexible d'alimentation non muni d'une traversée dans l'orifice arrière sur la vanne de mélange, au moyen d'un joint et d'un collier à vis sans fin (Figure 25).

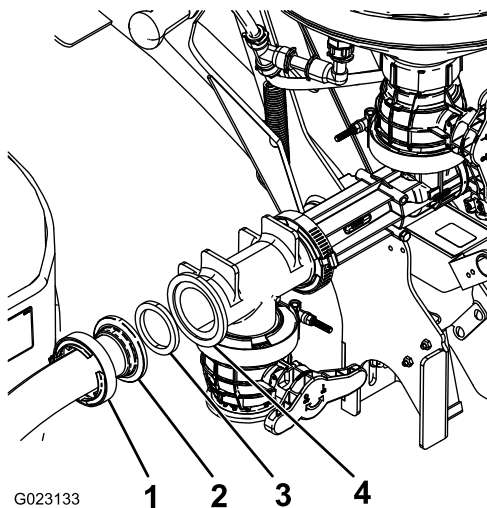


Figure 23

- 1. Collier à vis sans fin
- 2. Flexible
- 3. Joint torique
- 4. Mélangeur

6. Soulevez et abaissez le mélangeur pour vérifier que le flexible n'accroche rien au passage.

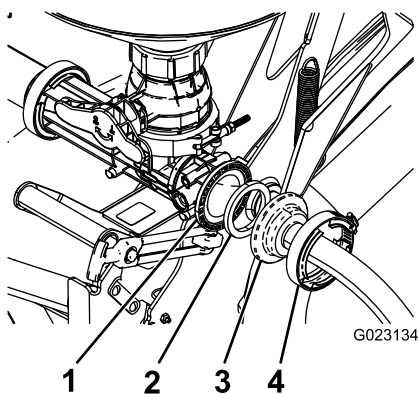


Figure 25

- 1. Mélangeur
- 2. Joint torique
- 3. Flexible
- 4. Collier à vis sans fin

2. Acheminez l'extrémité ouverte du flexible d'alimentation vers l'arrière, après la pompe, puis revenez vers le bloc de vannes sous le clapet de décharge (Figure 26).

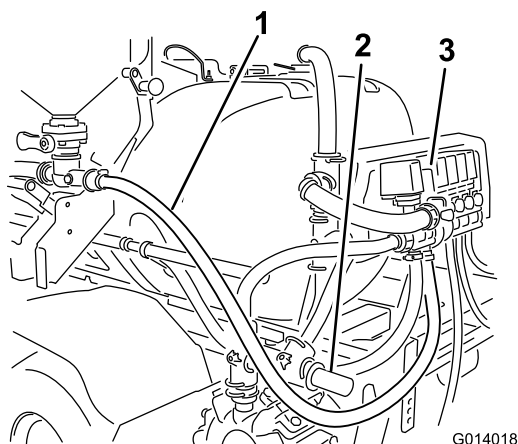


Figure 26

- 1. Flexible arrière
- 2. Flexible de décharge
- 3. Vanne de mélange

3. En restant sous le flexible d'agitation mais au-dessus du support gauche de la rampe centrale, faites remonter le flexible vers la vanne de mélange (Figure 26).
4. Passez un collier desserré sur l'extrémité ouverte du flexible (Figure 27).

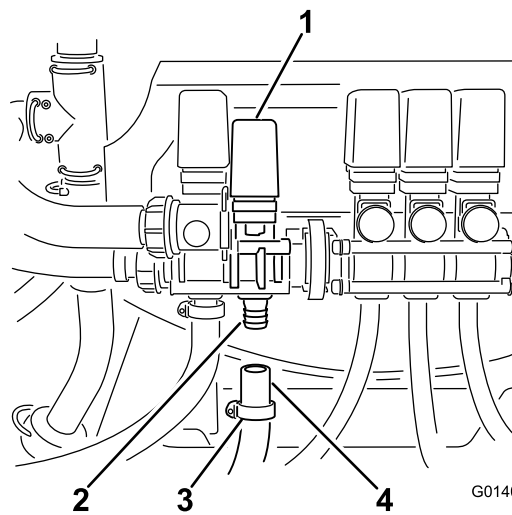


Figure 27

- 1. Vanne de mélange
- 2. Embout cannelé
- 3. Collier
- 4. Extrémité du flexible

5. Enflez l'extrémité ouverte du flexible sur l'embout cannelé exposé dirigé vers le bas de la vanne de mélange.

Remarque: La pose peut être facilitée en lubrifiant légèrement l'embout cannelé du raccord avec un lubrifiant qui n'est pas à base de pétrole.

6. Glissez le collier sur les cannelures du raccord et serrez-le pour fixer le raccord au flexible.

7

Montage de l'interrupteur de tableau de bord

Pièces nécessaires pour cette opération:

1	Interrupteur
1	Fusible de 10 A

Procédure

1. Localisez le cache qui occupe l'emplacement de l'interrupteur du mélangeur sur le tableau de bord (Figure 28).

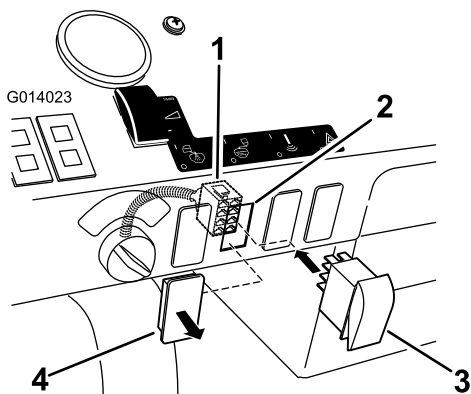


Figure 28

- | | |
|--|------------------------------------|
| 1. Connecteur de mélangeur du faisceau principal | 3. Interrupteur de tableau de bord |
| 2. Trou dans le tableau de bord | 4. Cache |

8

Dernières opérations d'installation

Pièces nécessaires pour cette opération:

1	Tube d'aspiration et flexible (option)
---	--

Procédure

Remarque: Le tube d'aspiration et le flexible sont des accessoires proposés en option. Pour plus de renseignements, contactez votre concessionnaire Toro agréé.

Conservez le tube d'aspiration et le flexible pour un usage ultérieur. Lisez et conservez la documentation restante sur l'utilisation du kit de prémélange chimique

- Déposez le cache de la machine (Figure 28).
- Sous le tableau de bord, trouvez le boîtier de connexion marqué « *eductor* » (mélangeur) sur le faisceau principal. Retirez le serre-câble en plastique qui le retient et amenez-le jusqu'au trou ouvert dans le tableau de bord.
- Connectez l'interrupteur au boîtier de connexion dans le tableau de bord, la diode lumineuse de l'interrupteur étant en haut (Figure 28).
- Poussez l'interrupteur en place dans le tableau de bord.
- Placez le fusible de 10 A dans le porte-fusibles (Figure 29).

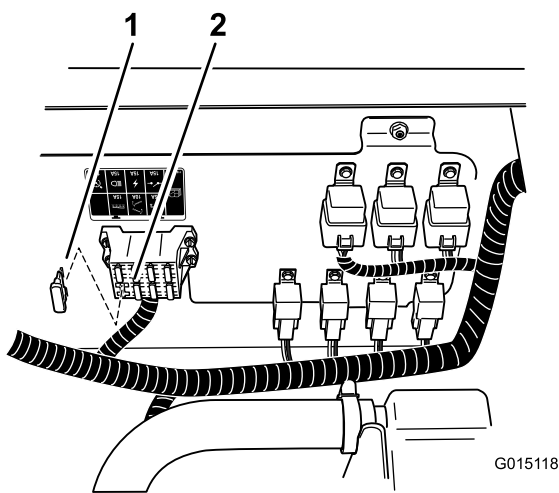


Figure 29

- | | |
|-------------------|--------------------|
| 1. Porte-fusibles | 2. Fusible de 10 A |
|-------------------|--------------------|

- Régalez la vanne de dérivation d'agitation comme expliqué dans le *Manuel de l'utilisateur*.

Utilisation

▲ PRUDENCE

Les produits chimiques sont dangereux et peuvent causer des blessures corporelles.

- Lisez le mode d'emploi des produits chimiques avant de les manipuler, et suivez les recommandations et les consignes de sécurité du fabricant.
- N'approchez pas les produits chimiques de la peau. En cas de contact, lavez soigneusement la zone affectée avec de l'eau propre et du savon.
- Portez des lunettes enveloppantes et d'autres équipements de protection recommandés par le fabricant du produit chimique.

Commandes

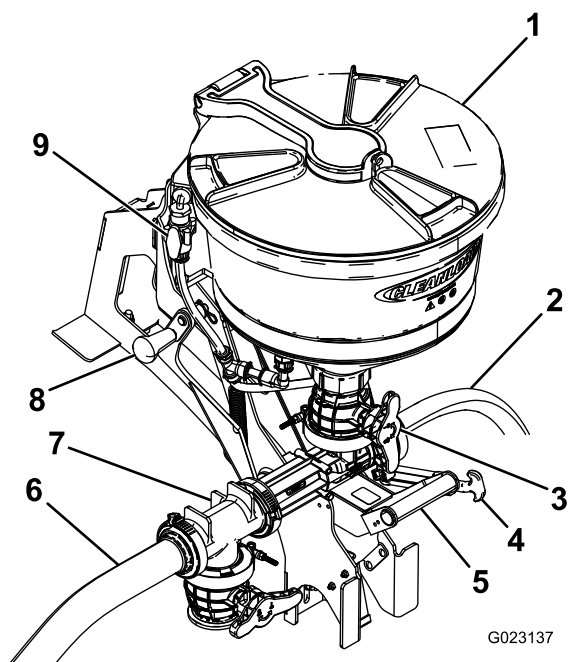


Figure 30

- | | |
|----------------------------|-----------------------|
| 1. Couvercle | 6. Flexible de cuve |
| 2. Flexible d'alimentation | 7. Vanne en T |
| 3. Robinet principal | 8. Poignée supérieure |
| 4. Sangle de transport | 9. Vanne de rinçage |
| 5. Poignée inférieure | |

Couvercle

Pour ouvrir le couvercle, tournez-le dans le sens antihoraire. Fermez le couvercle complètement avant de le tourner dans le sens horaire pour le verrouiller. Vous devez fermer le couvercle et le verrouiller avant de l'élever en position de transport.

Poignées et sangle de transport

Utilisez les poignées supérieure et inférieure pour élever et abaisser le mélangeur, ainsi que pour le verrouiller en position de transport.

Robinet principal

Utilisez le robinet principal pour introduire les produits chimiques du mélangeur dans le flexible raccordé à la cuve principale.

Embout de rinçage

L'embout de rinçage est situé à l'intérieur de la cuve du mélangeur. Lorsque le mélangeur est en activité, l'embout de rinçage est sous pression et alimenté par le contenu de la cuve principale. Pour utiliser l'embout de rinçage, retournez le récipient de produit chimique sur l'embout de rinçage et utilisez le bord du récipient pour enfoncer l'embout. Appuyez pour actionner l'embout et rincer l'intérieur du récipient de produit chimique.

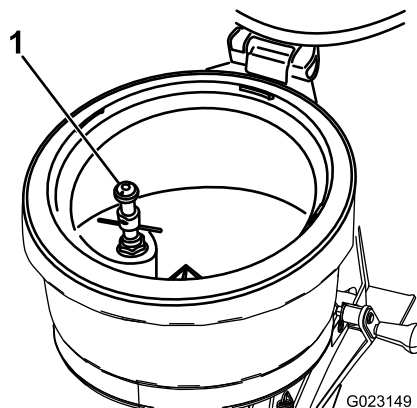


Figure 31

1. Embout de rinçage

Vanne de rinçage

La vanne de rinçage permet de rincer l'intérieur de la cuve du mélangeur. Lorsque le mélangeur est activé, la vanne de rinçage est sous pression et alimentée par le contenu de la cuve principale. Pour ouvrir la vanne, tournez la poignée à 90° dans le sens antihoraire. L'eau peut alors s'écouler dans la cuve. Pour fermer la vanne, tournez la poignée à 90° dans le sens horaire.

Levage et abaissement du mélangeur

Abaissement du mélangeur

1. Détachez la sangle de transport en caoutchouc.

2. Placez une main sur la poignée inférieure et l'autre sur la poignée supérieure.
3. Soulevez et éloignez le mélangeur du véhicule jusqu'à ce que le collier élastique soit dégagé.
4. Guidez le mélangeur dans sa course descendante à la position de fonctionnement.

Levage du mélangeur

1. Levez la poignée inférieure pour élever le mélangeur tout en l'inclinant légèrement vers la cuve.
2. Guidez la languette sous la barre transversale avec la patte soudée dans la partie supérieure du bâti.
3. Faites pivoter le bâti vers la cuve en veillant à aligner le collier élastique sur le grand logement de pivot dans la partie inférieure du bâti.
4. Poussez jusqu'à ce que le collier s'engage sur le logement de pivot.
5. Sécurisez la poignée avec la sangle de transport.

Protection de la pelouse pendant le fonctionnement d'une machine stationnaire.

Important: Dans certains cas, la chaleur produite par le moteur, le radiateur et le silencieux peut endommager l'herbe quand vous pulvérisez sur place. Les modes de fonctionnement « sur place » comprennent l'agitation de la cuve, la pulvérisation manuelle et l'utilisation d'une rampe ambulante.

Prenez les précautions suivantes :

- **Évitez** de pulvériser sur place par temps chaud et/ou sec, car l'herbe peut être plus fragile dans ces conditions.
- **Évitez** d'arrêter la machine sur la pelouse quand vous pulvérisez sur place. Chaque fois que possible, garez la machine sur un sentier de voitures.
- **Minimisez** la durée de fonctionnement sur place de la machine où qu'elle se trouve sur la pelouse. La durée d'immobilisation et la température ont toutes deux un effet sur l'état de l'herbe.
- **Réglez le régime moteur aussi bas que possible** pour obtenir la pression et le débit voulus. Cela minimise la chaleur produite et la vitesse de l'air provenant du ventilateur de refroidissement.
- Quand vous travaillez sur place, **laissez la chaleur s'échapper** vers le haut du compartiment moteur, en soulevant les ensembles protection du moteur/siège, au lieu de l'expulser sous le véhicule. Consultez le *Manuel de l'utilisateur* pour plus de précision sur le soulèvement des ensembles siège.

Remarque: Pour mieux protéger l'herbe de la chaleur, étalez une toile de protection thermique sous le véhicule avant

de le faire fonctionner sur place. Contactez votre distributeur Toro agréé pour vous procurer un kit toile de protection thermique Toro pour pulvérisateurs de pelouse.

Utilisation du mélangeur

La procédure suivante suppose l'existence des états de fonctionnement ci-après pour l'agitation de cuve standard : le pulvérisateur est en marche et fonctionne, la pompe est amorcée et réglée à la pression correcte, la commande d'accélérateur est à mi-course.

Démarrage du mélangeur

Remarque: Fermez le robinet et la ou les vannes à boisseau sphérique de rinçage de la trémie avant de démarrer le mélangeur.

1. Abaissez le mélangeur.
2. Ouvrez le couvercle pour vérifier qu'aucun corps étranger ne risque de gêner les performances ou de contaminer le système.
3. Refermez et verrouillez le couvercle en le tournant dans le sens horaire.
4. Tournez la vanne de mélange pour ouvrir le circuit du mélangeur.
5. Ouvrez la vanne (poignée rouge) situé au bas de la trémie.
6. Déverrouillez et ouvrez lentement le couvercle en le tournant dans le sens antihoraire.

Chargement de la trémie avec le produit chimique liquide ou en poudre

1. Versez la quantité requise de produit chimique dans la trémie.

Remarque: Évitez de faire rejaillir les produits chimiques liquides ou en poudre hors de la trémie.

2. Rincez les récipients de produit chimique vides au besoin.
3. Placez l'orifice du récipient au dessus de la vanne de rinçage du récipient et appuyez.

Remarque: Cela aura pour effet d'activer la vanne de rinçage et de rincer le récipient.

4. Refermez et verrouillez le couvercle en le tournant dans le sens horaire.
5. Ouvrez la vanne à boisseau sphérique et activez-le pendant 20 secondes pour rincer la trémie.

Remarque: Refermez la vanne à boisseau sphérique et ramenez le ruban de verrouillage en position verrouillée.

6. Ouvrez le couvercle et vérifiez l'absence de résidus de produits chimiques.

7. Répétez l'opération 4 au besoin.
8. Fermez le robinet de la trémie.

Chargement de produits chimiques avec l'option tube d'aspiration

Remarque: L'aspiration par le tube dépend de la pression et du débit du mélangeur. Pour obtenir des résultats optimaux, ne dépassez pas une pression de 10 bar.

1. Insérez le tube d'aspiration dans le mélangeur jusqu'à ce que les joints toriques s'adaptent hermétiquement sur la vidange de la trémie.

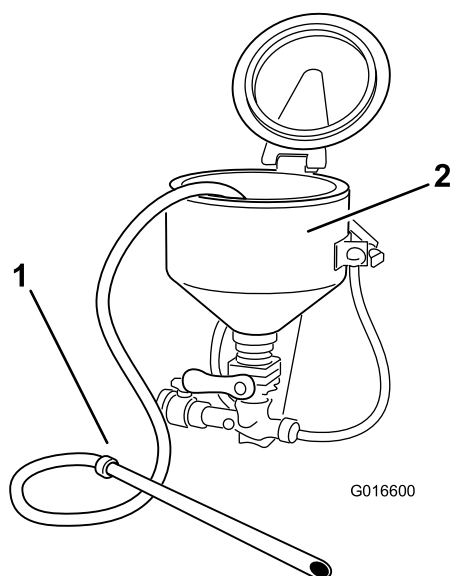


Figure 32

- | | |
|----------------------|--------------|
| 1. Tube d'aspiration | 2. Mélangeur |
|----------------------|--------------|

2. Utilisez l'extrémité libre du tube pour percer le sac ou le récipient pour aspirer le produit chimique en poudre ou liquide.
3. Pour rincer le tube, placez son extrémité dans un récipient propre rempli d'eau.
4. Retirez le tube du mélangeur et vidangez tout fluide restant dans la trémie.
5. Fermez le robinet de la trémie (poignée rouge).

Arrêt du mélangeur

1. Fermez toutes les vannes.

Remarque: Fermez d'abord le robinet de la trémie.
2. Éliminez tous les résidus de produits chimiques.
3. Refermez et verrouillez le couvercle de la trémie en le tournant dans le sens horaire.
4. Ramenez la commande de la vanne d'agitation sur la position grande ouverte.
5. Fermez la vanne de mélange.
6. Ramenez le mélangeur en position de transport et sécurisez-le avec la sangle de transport.

Dépistage des défauts

Problème	Cause possible	Mesure corrective
Le taux de mélange est faible.	<ol style="list-style-type: none"> 1. Débit et pression insuffisants vers le système mélangeur. 2. Le flexible de sortie/d'admission est obstrué. 3. Des raccords coudés ou d'autres limiteurs de débit sont présents dans la sortie du mélangeur. 	<ol style="list-style-type: none"> 1. Augmentez le régime de la pompe. Tournez le régulateur d'agitation vers la position fermée. 2. Démontez et retirez toute obstruction. 3. Utilisez uniquement des courbes à grand rayon pour les flexibles.
Pas de rinçage ni de chasse.	<ol style="list-style-type: none"> 1. La buse de l'embout de rinçage est bouchée ou obstruée. 2. Le raccord en T de rinçage est bouché ou obstrué. 	<ol style="list-style-type: none"> 1. Démontez la partie rotative de la buse sur la vanne inférieure et effectuez un rinçage à contre-courant jusqu'à ce que les orifices de la buse soient exempts de débris. 2. Démontez et nettoyez le raccord en T de rinçage jusqu'à ce que les orifices de la buse soient exempts de débris.
Présence de fuites au niveau des raccords.	<ol style="list-style-type: none"> 1. Les raccords sont endommagés. 2. Le produit d'étanchéité des filets est usé. 	<ol style="list-style-type: none"> 1. Vérifiez la présence de fissures dans chaque raccord. Remplacez le raccord au besoin. 2. Démontez et étanchéifiez le joint avec du composé d'étanchéité pour joints en cas de fuite au niveau du filetage.

Remarques:



La garantie intégrale Toro

Garantie limitée

Conditions et produits couverts

The Toro Company et sa filiale, Toro Warranty Company, en vertu de l'accord passé entre elles, certifient conjointement que votre produit commercial Toro (« Produit ») ne présente aucun défaut de matériau ni vice de fabrication pendant une période de deux ans ou 1 500 heures de service*, la première échéance prévalant. Cette garantie s'applique à tous les produits à l'exception des Aérateurs (veuillez-vous reporter aux déclarations de garantie séparées de ces produits). Dans l'éventualité d'un problème couvert par la garantie, nous nous engageons à réparer le Produit gratuitement, frais de diagnostic, pièces, main-d'œuvre et transport compris. La période de garantie commence à la date de réception du Produit par l'acheteur d'origine.

* Produit équipé d'un compteur horaire.

Comment faire intervenir la garantie

Il est de votre responsabilité de signaler le plus tôt possible à votre Distributeur de produits commerciaux ou au Concessionnaire de produits commerciaux agréé qui vous a vendu le Produit, toute condition couverte par la garantie. Pour obtenir l'adresse d'un Distributeur de produits commerciaux ou d'un concessionnaire agréé, ou pour tout renseignement concernant les droits et responsabilités vis-à-vis de la garantie, veuillez nous contacter à l'adresse suivante :

Toro Commercial Products Service Department
Toro Warranty Company
8111 Lyndale Avenue South
Bloomington, MN 55420-1196, États-Unis
+1-952-888-8801 ou +1-800-952-2740
Courriel : commercial.warranty@toro.com

Responsabilités du propriétaire

À titre de propriétaire du produit, vous êtes responsable des entretiens et réglages mentionnés dans le *Manuel de l'utilisateur*. Ne pas effectuer les entretiens et réglages requis peut constituer un motif de rejet d'une déclaration au titre de la garantie.

Ce que la garantie ne couvre pas

Les défaillances ou anomalies de fonctionnement survenant au cours de la période de garantie ne sont pas toutes dues à des défauts de matériaux ou des vices de fabrication. Cette garantie ne couvre pas :

- Les défaillances du produit dues à l'utilisation de pièces qui ne sont pas d'origine ou au montage et à l'utilisation d'accessoires ajoutés ou modifiés d'une autre marque. Une garantie séparée peut être fournie par le fabricant de ces accessoires.
- Les défaillances du Produit dues au non respect du programme d'entretien et/ou des réglages recommandés. Les réclamations sous garantie pourront être refusées si le Programme d'entretien recommandé pour votre produit Toro et énoncé dans le *Manuel de l'utilisateur* n'est pas respecté.
- Les défaillances du produit dues à une utilisation abusive, négligente ou dangereuse.
- Les pièces non durables, sauf si elles sont défectueuses. Par exemple, les pièces consommées ou usées durant le fonctionnement normal du Produit, notamment mais pas exclusivement : plaquettes et garnitures de freins, garnitures d'embrayage, lames, cylindres, galets et roulements (étanches ou graissables), contre-lames, bougies, roues pivotantes et roulements, pneus, filtres, courroies, et certains composants des pulvérisateurs, notamment membranes, buses et clapets antiretour, etc.
- Les défaillances dues à une influence extérieure. Les conditions constituant une influence extérieure comprennent, sans y être limités, les conditions atmosphériques, les pratiques de remisage, la contamination, l'utilisation de carburants, liquides de refroidissement, lubrifiants, additifs, engrais, ou produits chimiques, etc. non agréés.
- Les défaillances ou mauvaises performances causées par l'utilisation de carburants (essence, gazole ou biodiesel par exemple) non conformes à leurs normes industrielles respectives.

Autres pays que les États-Unis et le Canada

Pour les produits Toro exportés des États-Unis ou du Canada, demandez à votre distributeur (concessionnaire) Toro la police de garantie applicable dans votre pays, région ou état. Si, pour une raison quelconque, vous n'êtes pas satisfait des services de votre distributeur, ou si vous avez du mal à vous procurer des renseignements sur la garantie, adressez-vous à l'importateur Toro.

- Les bruits, vibrations, usure et détérioration normaux.
- L'usure normale comprend, mais pas exclusivement, les dommages des sièges dus à l'usure ou l'abrasion, l'usure des surfaces peintes, les autocollants ou vitres rayés, etc.

Pièces

Les pièces à remplacer dans le cadre de l'entretien courant seront couvertes par la garantie jusqu'à la date du premier remplacement prévu. Les pièces remplacées au titre de cette garantie bénéficient de la durée de garantie du produit d'origine et deviennent la propriété de Toro. Toro se réserve le droit de prendre la décision finale concernant la réparation ou le remplacement de pièces ou ensembles existants. Toro se réserve le droit d'utiliser des pièces remises à neuf pour les réparations couvertes par la garantie.

Garantie de la batterie ion-lithium à décharge complète :

Les batteries ion-lithium à décharge complète disposent d'un nombre de kilowatt-heures spécifique à fournir au cours de leur vie. Les techniques d'utilisation, de recharge et d'entretien peuvent contribuer à augmenter ou réduire la vie totale des batteries. À mesure que les batteries de ce produit sont consommées, la proportion de travail utile qu'elles offrent entre chaque recharge diminue lentement jusqu'à leur épuisement complet. Le remplacement de batteries usées, suite à une consommation normale, est la responsabilité du propriétaire du produit. Le remplacement des batteries, aux frais du propriétaire, peut être nécessaire au cours de la période de garantie normale du produit. Remarque (batterie ion-lithium uniquement) : Une batterie ion-lithium est couverte uniquement par une garantie pièces au prorata de la 3^{ème} à la 5^{ème} année, basée sur la durée de service et les kilowatts heures utilisés. Reportez-vous au *Manuel de l'utilisateur* pour tout renseignement complémentaire.

Entretien aux frais du propriétaire

La mise au point du moteur, le graissage, le nettoyage et le polissage, le remplacement des filtres, du liquide de refroidissement et les entretiens recommandés font partie des services normaux requis par les produits Toro qui sont aux frais du propriétaire.

Conditions générales

La réparation par un distributeur ou un concessionnaire Toro agréé est le seul dédommagement auquel cette garantie donne droit.

The Toro Company et Toro Warranty Company déclinent toute responsabilité en cas de dommages secondaires ou indirects liés à l'utilisation des produits Toro couverts par cette garantie, notamment quant aux coûts et dépenses encourus pour se procurer un équipement ou un service de substitution durant une période raisonnable pour cause de défaillance ou d'indisponibilité en attendant la réparation sous garantie. Il n'existe aucune autre garantie expresse, à part la garantie spéciale du système antipollution, le cas échéant. Toutes les garanties implicites de qualité marchande et d'aptitude à l'emploi sont limitées à la durée de la garantie expresse.

L'exclusion de la garantie des dommages secondaires ou indirects, ou les restrictions concernant la durée de la garantie implicite, ne sont pas autorisées dans certains états et peuvent donc ne pas s'appliquer dans votre cas. Cette garantie vous accorde des droits spécifiques, auxquels peuvent s'ajouter d'autres droits qui varient selon les états.

Note concernant la garantie du moteur :

Le système antipollution de votre Produit peut être couvert par une garantie séparée répondant aux exigences de l'agence américaine de défense de l'environnement (EPA) et/ou de la direction californienne des ressources atmosphériques (CARB). Les limitations d'heures susmentionnées ne s'appliquent pas à la garantie du système antipollution. Pour plus de renseignements, reportez-vous à la Déclaration de garantie de conformité à la réglementation antipollution fournie avec votre produit ou figurant dans la documentation du constructeur du moteur